

## Kıbrıs Vakıflar İdaresinde Bulunan İki Osmanlı Kilimi

Suzan Bayraktarođlu\*

### Öz

Lefkoşa'daki vakıf camilerinden toplanan halı ve kilimler içerisinde bulunan iki kilim son derece dikkat çekicidir. Geleneksel Anadolu kilimlerinden tamamen farklı olan kilimler, Osmanlı Saray Kilimlerine de benzememektedirler. Bu kilimlerin 16. yüzyılda dokunmuş Osmanlı Dönemine ait kilimler oldukları düşünölmektedir.

Çok büyük boyutlu ve tek parça olarak dokunan kilimler, Osmanlı çadır kilimleri tarzındadırlar. Bu kadar büyük boyutlu ve tek parça olan kilimin ancak Osmanlı Saray atölyelerinde dokunmuş olabileceđi ve Osmanlı ordusunun uzun seferlerinde çadırlarının zeminine serilerek kullanılmış olduđu düşünölmektedir. Burada tanıtacađımız kilimlerde geometrik tek bir motif bulunmaktadır. Haçvari şekilde dört kol halinde, dört yöne doğru uzantılı bu motif, verev eksenler üzerinde sıralanarak ve tekrarlanarak kilimin bütün yüzeyini kaplamaktadır. Esas renkler sarı ve mavidir. Çok ince kumaş gibi bir görüntüsü vardır. Kullanılan malzeme tamamen yündür.

**Anahtar Kelimeler:** Kıbrıs, Osmanlı, vakıf, kilim, dört yön motifi,

## Two Ottoman Kilims in the Administration of Cyprus Vaqfs

### Abstract

Two highly remarkable carpets collected from the waqf of mosques in Nicosia, Cyprus will be discussed in this article. The carpets are completely different from traditional Anatolian carpets and don't resemble Ottoman palace carpets. Based upon comparative analysis, it is believed that they are 16th century Ottoman weavings.

These single piece kilims with large dimensions are styled as Ottoman tents kilims. They characterized by a single geometric motif. The principal motif is cross-shaped. This single motif gives them a strong character. The four arms of the cross extend towards the sides and cover the entire surface of the carpet by lining up on the oblique axis. The basic colours are yellow and blue. They look like a very thin fabric made completely of pure wool.

**Keywords:** Cyprus, Ottoman, foundation, kilim, four directions motif

\* Sanat Tarihçisi, Vakıflar Genel Müdürlüğü Müzeler Müdürü; bayraktaroglusuzan@gmail.com

Kuzey Kıbrıs Türk Cumhuriyeti'nde Osmanlı döneminde kurulan birçok vakıf ve bunlara ait çok sayıda taşınır vakıf kültür varlığı bulunmaktadır. Kıbrıs'ta ilk vakıf kuranlar, Sultan II. Selim, Lala Mustafa Paşa, Arap Ahmet Paşa, Pertev Paşa, Ağa Cafer Paşa, Ebubekir Paşa, Abdullah Paşa, Baf Sancak Beyi Mehmet Bey bin Ebubekir, Kıbrıs Muhassılı Mehmet Ağa gibi kişilerdir. Bu vakıflara ait vakfiyelerin ve diğer belgelerin bir kısmı T.C. Başbakanlık Vakıflar Genel Müdürlüğü Arşivi (VGMA)'da, bir kısmı K.K.T.C. Vakıflar İdaresi Arşivinde, bir kısmı ise T.C. Başbakanlık Osmanlı Arşivi (BOA)'da bulunmaktadır. Günümüzde Kıbrıs'ta Osmanlı vakıfları ve emlakının tespiti konusunda bir proje yürütülmektedir. Bu proje kapsamında şimdiki kadar 1561 adet vakıf kaydı tespit edilmiştir. Bunun 756 adedi vakfiye, geri kalanı hüccet, berat, ferman, muhasebe kaydı, tevcih kaydı, hurufat, atık, yeni şahsiyet gibi kayıtlardır (Bayraktaroğlu, 2015: 747). Ayrıca bu vakfiyelerin bir kısmında camilere bağışlanan halı, kilim, hasır, şamdan, kandil, kandil yağı gibi teberrükât eşyalarının bahsedilmektedir (Bayraktaroğlu, 2015: 747).<sup>1</sup>

Örneğin VGMA 746 No'lu defterin 163. sayfa, 70. sırasında kayıtlı Kıbrıs'ta Lala Mustafa Paşa Vakfı'na ait 14 Rebiulevvel 987 (11 Mayıs 1579) tarihli vakfiyeden öğrendiğimize göre yaptırmış olduğu camiye muhtelif genişlik ve uzunluklarda *altmış adet Mısır hasırı*, çeşitli nakışlarla bezenmiş, halk arasında makbul sayılan *on yedi adet halı*, minbere *elli adet seccade*, mihrap ve diğer yerlere *sekiz adet seccade* ile iki kilim yaydırmış; her biri on okka ağırlığında *iki büyük şamdan*; üç okka ağırlığında *bir küçük şamdan* koydurmuş ve her sene mübarek Ramazan ayında her biri on iki okka ağırlığında dört adet balmumu satın alınıp ikisinin mihrabın iki tarafına, ikisinin minberin sağ tarafına yerleştirilmesini ve halkın okuması için *üç adet tezyinli ve tam Mushaf-ı Şerif* koyulmasını şart kılmıştır. Yine Kıbrıs Vakıflar İdaresi Arşivi'nde bulunan Kıbrıs Şeriyeye Sicilleri (KŞS)'nde<sup>2</sup> yer alan 29 Şevval 1238 (9 Temmuz 1823) tarihli bir belgede, Kıbrıs Muhassılı Mehmed Ağa'nın İngiliz yapımı bir çalar saatini İbrahim Paşa Camisi'ne vakfettiği belirtilmektedir: "Bir

adet İngiliz yapımı, orta kısmı gümüşten, çekerek çalan, topu kayanlı, ahşap kasalı büyük çalar saati malından ayırıp adı geçen cami-i şerife koydurdu" (KŞS 31: 1-A, Hüküm No: 3). 5 Cemaziyelahir 1243 (24 Aralık 1827) tarihli başka bir belgede ise Kıbrıs Muhassılı Ali Ruhi Efendi bin Hacı Mehmed Ağa'nın Lefkoşa'nın Abdiçavuş Mahallesi'nde yaptırdığı camisine balmumu alınması ve kandil için gerekli yağın camiye verilmesi hakkındaki belgede "câmi-i şerife yılda altı okka bal mumu alınsın, gerek câmi içerisinde ve gerek mübarek gecelerde câminin minaresinde kandil yakılması için gerekli olan zeytinyağı camiye verilsin" denilmektedir (KŞS 33: 33, Hüküm No: 20). VGMA 580 numaralı defterin 217. sayfa 103. sırasında kayıtlı Kıbrıs'da el-Hâc Bilal Ağa bin Hasan ibn Hüseyin Vakfı'na âid 11 Cemâziyelevvel 1236 (14 Şubat 1821) tarihli vakfiyede "... ve her sene yüz kuruşla zeytinyağı, mum satın alınıp mescid-i şerifte her ay on adet kandil yakılsın" denilmektedir. Yukarıda örneklerini verdiğimiz bu taşınır vakıf kültür varlıklarının korunmasından ve gelecek nesillere aktarılmasından sorumlu olan Kıbrıs Vakıflar İdaresi, Lefkoşa'da bir halı müzesi kurmaya karar vermiş, ancak çalışmalar sırasında eserlerin çeşitliliği artınca "Türk İslam Eserleri Müzesi" kurma fikri oluşmuş ve çalışmalar bu yönde gelişmiştir. Kuzey Kıbrıs Türk Cumhuriyeti Vakıflar İdaresi Genel Müdürlüğü ile Türkiye Cumhuriyeti Başbakanlık Vakıflar Genel Müdürlüğü arasında yapılan yardım ve işbirliği protokolü çerçevesinde, 2010 yılında Lefkoşa'da müze kurma çalışmalarına başlanılmış ve çalışmalar 2013 yılında tamamlanarak, 24 Mayıs 2013 tarihinde Kıbrıs Türk İslam Eserleri Müzesi hizmete açılmıştır (Bayraktaroğlu, 2015: 746).

Müzedeki sergilenecek eserlerin tespiti çalışmalarında Lefkoşa'daki vakıf camilerinden toplanan halı ve kilimler arasında bulunan iki büyük kilim, farklı özelliklere sahip olmaları nedeniyle, dikkatimizi çekmiş ve bunlar hakkında geniş çaplı bir araştırma yaparak yayınlamak ve kültür ve sanata katkıda bulunmak düşüncesi oluşmuştur. Çalışmamıza konu olan bu iki kilim birbirinin aynısı olup benzerlerine hiçbir müzede veya koleksiyonda rastlanılmamış, hiçbir yayında da görülmemiştir. Söz konusu kilimler hakkında dünya çapında bilinen halı kilim uzmanlarıyla görüşülmüş ve onlar tarafından da hiç görülmemiş örnekler olduğu öğrenilmiştir. Çok zengin olan geleneksel Anadolu kilimlerinden ta-

1 Ayrıca bk. Bayraktaroğlu (2014: 64).

2 Kıbrıs Şeriyeye Sicilleri, Kıbrıs Vakıflar İdaresi Arşivi'nde bulunmakta iken, korunmak amacıyla, 2016 yılı başlarında Girne'de bulunan Milli Arşive nakledilmiştir.

mamen farklı olan bu kilimler, Osmanlı Saray kilimlerine de benzememektedirler.<sup>3</sup>

Yıllar önce Kıbrıs Vakıflar İdaresi tarafından camilerden toplanıp koruma altına alınan bu kilimlerin hangi camiden alındığına dair bir kayıt bulunmamaktadır. 77 ve 78 numara ile kayda geçirilen kilimlerden 77 (Resim 1) envanter numaralı olan kilim 675x428 cm. ölçülerinde, 78 (Resim 2) envanter numaralı kilim ise 650x420 cm. ölçülerindedir. Genelde sağlam olmakla beraber bazı küçük delikleri vardır. Saçakları söküktür. Bu iki kilimin Kıbrıs Vakıflar İdaresi tarafından İstanbul Türk ve İslam Eserleri Müzesi konservasyon atölyesinde konservasyonları yaptırılmıştır.

Her iki kilimin deseni, geometrik tek bir motiften oluşmaktadır. Haçvari şekilde dört kol halinde, dört yöne doğru uzantılı bu motif, yayınlarda haç motifi diye adlandırılmaktadır. Aslında dört yönü gösteren dört yön motifi (Resim 3) olan bu motif, verev<sup>4</sup> eksenler üzerinde sıralanarak ve tekrarlanarak kilimin bütün yüzeyini kaplamaktadır (Şekil 1'de bu motifin çizimi yer almaktadır). Sarı zemin üstünde mavi renkteki dört yön motifinin her kolunun ucu üçgen şeklinde genişleyip sivrilerek ok ucu şekline dönüşmüştür. Dikey kollarda bu sivrilik daha başarırlı bir şekilde dokunmuştur.

Bütün kilim iki renk ve bunların tonları üzerine kurulmuştur. Esas renkler sarı ve mavidir. Ama sürekli apraş yaparak renk dalgalanmaları oluşmuş, sarılar bazen açık, bazen koyu ve turuncu olmuştur. Mavi renk ise bazen lacivert, bazen de yeşile dönüşmüştür. Hatta genel olarak yeşil rengin etkisi ağır basmaktadır. Çok ince kumaş gibi bir görüntüsü vardır.

Her iki kilimde de bordür bulunmamaktadır. Tek motiften oluşan desen şeması kilimin bütün yüzeyini kaplamaktadır. Atkı ipleri her iki kenardaki son çözgü iplerinden dönüş yapmaktadırlar.

3 Günümüzde Anadolu kilimleri iki grup altında değerlendirilmektedir. Birinci grup tamamen geometrik ve stilize motifli ve çok renkli, çoğunlukla iki şaklı geleneksel Anadolu kilimleri; diğeri ise Osmanlı saray atölyelerinde dokunan, tek parça, madalyonlu, bitkisel desenli saray kilimleri ve aynı tarzda dokunmuş çadır kilimleridir.

4 Verrev: Bir köşeden karşı köşeye doğru kesilmiş, katlanmış veya konulmuş olan. Bk. [http://tdk.gov.tr/index.php?option=com\\_gts&arama=gts&guid=TDK.GTS.584fdb-29bc21d4.31288025](http://tdk.gov.tr/index.php?option=com_gts&arama=gts&guid=TDK.GTS.584fdb-29bc21d4.31288025). Erişim Tarihi (ET): 13.12.2016.

Desenler küçük olduğu için renk geçişlerinde büyük ilikler (yarıklar) oluşmamıştır. Bu nedenle ilik kapatma da söz konusu değildir. Dokumada atkılar arasına ek atkılar atılarak sıkıştırılmış ve yuvarlak hatlar oluşturulmuştur (Resim 4).

Kullanılan malzeme tamamen yündür. Çözgü ipleri doğal beyaz, boyalar kök boyadır. Kilimde bordür olmaması ve desenin bir uçtan başlayarak tekrarlanarak sıralanması ve kenarlarda yarım olarak işlenmesi, kilime derinlik kazandırmakta ve sonsuzluk izlenimi vermektedir. Bu durum Türk halı ve kilimlerinin önemli bir özelliğidir.

Renk olarak sadece mavi ve sarının kullanılmış olması, tek ve küçük bir desenin verev eksenler üzerinde tekrarlanarak tüm kilimi kaplaması, Konya'da dokunan 13. yüzyıl Selçuklu halılarını anımsatmaktadır. İstanbul Türk ve İslam Eserleri Müzesi'nde (Resim 5) bulunan 683-A envanter numaralı iki parçadan oluşan halıda bu benzerliği görmekteyiz (Bayraktarođlu, 2006: 556). Desen şekli farklı, fakat sarı-mavi renk birlikteliği ve küçük geometrik tek bir desenin verev olarak bütün yüzeyi kaplaması benzer bir özelliktir.

Burada görülen motife benzer motif, İstanbul Türk ve İslam Eserleri Müzesinde bulunan 919 envanter numaralı 17. yüzyıla ait Manisa Selendi kiliminde görülmektedir. Kilimde geometrik iç dolguyu çevreleyen ana bordürde daha iri ve kalın ve uçları daha sivri olarak bu motifin çok benzeri yer almaktadır. Manisa Selendi kilimlerinin 17. yüzyılda dokunduğu bazı Osmanlı belgelerinde belirtilmektedir (Ölçer, 1988: 76-77). Bunlar da geleneksel geometrik örnekli Anadolu kilimlerinden farklı olarak tek parça ve bitkisel desenli olarak ilikli kilim tekniği ile dokunmuşlardır. Çok incedirler (Resim 6). Kilimlerin inceliği ve kumaş gibi görünüşleri Manastır kilimlerini de anımsatmaktadır.

İstanbul Vakıflar Halı Müzesi'nde bulunan 14. yüzyıla ait A.85 envanter numaralı halıda (Bayraktarođlu ve Özçelik: 2007: 6-7) (Resim 7) ve İstanbul Vakıflar Kilim ve Düz Dokuma Yaygılar Müzesinde bulunan S.93 envanter numaralı, Balıkesir, Çanakkale yöresine ait kilimde de dört yön motifini görmekteyiz (Bayraktarođlu ve Özçelik: 2007: 156-157) (Resim 8).

İnsanlar inanç ve geleneklerini birtakım işaret ve şekillerle halı ve kilime aktarmışlardır. Bu şekillerden biri de konumuz olan haç veya dört yön motifidir. Erken örnekleri Orta Asya ve Anadolu sanatında görülen haç veya dört yön motifi, dört yönü ve bunlara bağlı bazı kavramları sembolize etmektedir. Merkezde dört yöne doğru uzanan bir form ve bunun etrafında yer alan dikdörtgen, kare, daire, sekizgen gibi geometrik şekiller, Orta Asya'da ve eski Türklerde evren şeması olarak kabul ediliyordu. Türk mitolojisinde evren/dünya tasarımlarında yeryüzü, dikdörtgen veya dörtgen şeklinde tasavvur ediliyor ve bunun içindeki daire de gökyüzünü temsil ediyordu. Yeryüzü dört yöne bölünmüştü (Çoruhlu, 2000: 93). Dört bulung diye ifade edilen dört köşe ve dört kenarlı evren tasarımı, bugünkü Türkçemizde de "dünyanın dört bucağı, dünyanın dört köşesi" deyişleriyle hâlâ yaşamaktadır.<sup>5</sup> Yıldız-dört yön kompozisyonu Türklerin İslamiyet'i kabulünden evvel Türkler arasında kutsal amaçla kullanılmaktaydı.<sup>6</sup>

Anadolu'da en eski örnekleri neolitik dönemde ortaya çıkan haç formu, daha zengin anlamlar yüklenerek sanatın birçok dalında sıklıkla kullanılmıştır. Anadolu'da dokunan kilimlerde bu motif haç, gamalı haç, svastika, meander, ok ucu, fırıldak, çarkifelek, rozet gibi çeşitli şekiller halinde uygulanmıştır. Ana yönlerle uzanan kolları nedeniyle yönelme ile ilgili tüm simgelerin temelinde yer alan haç formu, inanışa göre dünyanın bütünlüğünü simgelemektedir (Alantar, 2007: 245).

Orta Asya Türk mitolojisindeki evren tasarımının izlerinin Anadolu'da halen devam ettirildiği el sanatlarında görülmektedir. Anadolu el sanatlarında haç veya dört yön motifi, birlikte anlamsal bir bütün oluşturdukları daire ve kare şekliyle birlikte, iç içe işlenmiş olarak görülür. Merkezleri aynı olmak üzere bir daire ve içinde bir kare ve ortasında dört yöne uzanan haç şekli, simgesel olarak kareyi dünyaya açmakta, aynı zamanda dairenin kapsadığı alanı dört eşit bölgeye ayırmaktadır. Haç, kare gibi dört sayısının simgeselliğine katılmaktadır. Kare ve dairenin merkezlerinin ortak olması, yaratıcı gücün simgesidir.

5 <http://turkcesivarken.com/yazismalik/viewtopic.php?f=1&t=7621>. ET: 17.02.2016.

6 <http://www.turkelhalilari.gov.tr/makaleler.php?language=tur&icerik=konya3>; ET: 17.02.2016.

Yatay ve dikey iki çizginin kesişmesinden oluşan haç formunun dört ayrı yönü gösteren şekli itibarıyla, kötü bakışları dört ayrı parçaya bölüp, dört bir yana savurduğuna inanılır. Kötü gözden korunmak için Anadolu'da çok kullanılan bir semboldür. Bilindiği gibi kötü göz, kötü niyetli kişilerin gözlerinden çıkan ve görünmeyen bir çeşit ışıdır. Bu ışın insanlara, mallarına ve ürünlerine zarar verir. İşte haç motifi insanlar ve mallarını kiskanç bakışlardan koruduğuna inanılan motiflerden biri olduğu için yaşamı koruyan motiflerdendir (Erbek, 2002: 134). Haç, gamalı haç, çarkifelek ve rozet motifleri Neolitik Çağ'dan bugüne işleme, dokuma, örgü, mimari, edebiyat ve müzikte tema olarak işlenmiştir. Haç formunun dört ucunun yöneldiği dört yönden kuzey gökyüzünü, güney yeryüzünü, batı iyiliği, doğu kötülüğü işaret eder (Erbek, 2002: 134).

Anadolu'daki halı ve kilimlerde haç veya dört yön motifi daire, sekizgen veya kare şekilleri ile birlikte bulunur. İzmir Bergama ve Çanakkale halılarında sekizgen içinde sekizgen, onun içinde altıgen ve en merkezde dört yöne uzanan haçvari şema sık olarak görülür. Döşemealtı halılarının merkezinde de belirgin biçimde dört yöne doğru uzanan haç motifine rastlanır. Halı sanatında ana motif olarak tasarlanan merkezdeki haç ve etrafındaki iç içe geçmiş şekiller, Hinduizm ve Budizm felsefelerinde sonsuz enerji yüklü tanrısal bir gücü temsil eder. Buna Budizm'de "Mandala" denir. Bu şema mimariye de plan tipi olarak yansımıştır. Bu kompozisyon 5. yüzyıla ait Afganistan'da ve bazı Uygur şehirlerindeki mabetlerde görülür (Karamağaralı, 1997: 32). Mandala düzeni ve eski Türk evren şeması Türk-İslam sanatında da etkili olmuş ve kare içinde daire ve merkezde dört yön motifi olarak bazı detaylarda yer almıştır. Bunların mandalayla ilgisi kalmamıştır (Çoruhlu, 2007: 286).

Doğunun enerji yüklü kutsal diyagramı Müslüman sanatkârlar tarafından da benimsenmiştir. Anadolu Selçuklu mimarisinde, cami ve medreselerdeki taş ve çini süslemelerde bu motif ve plan görülmektedir. Sonsuz gücü yani tanrıyı anmak için, Müslüman sanatkârlar tarafından da kullanılmıştır. Bu diyagram ve merkezdeki dört yön motifi doğu ve İslam düşüncelerinin bir sentezi olarak karşımıza çıkmaktadır. Yönlerin kutsallığı Kur'an'da belirtilmiştir; Şuara Suresi 28. ayetinde "O doğunun, batının ve ikisi arasında bulunanların Rabbidir" (Kur'an-ı Kerim

Meali, 2010: 367) ve Meariç Suresi 40-41. ayetlerinde “Dođuların ve batların Rabbine yemin ederim” (Kur’an-ı Kerim Meali, 2010: 569) denilerek yönlerin önemi vurgulanmaktadır.

Haçvari desenlerin Türk çini sanatında da kullanıldığı bilinmektedir. 13. yüzyıl Selçuklu çinilerinde desenler arasında kalan “ + ” şeklinde çinilere sık rastlanılmaktadır. Konya iline bađlı Beyşehir Gölü kıyısında bulunan Selçuklu Sultanı Alaaddin Keykubat’ın yazlık sarayı olan Kubat Abad Sarayı çinilerinde çok miktarda haç planlı çiniler bulunmaktadır (Resim 9). Sekizgen çinilerin arasında kalan haç şeklinde boşlukları tamamlayan firuze, siyah ve bazen da sarı renkli çiniler konumuz olan kilimlerdeki haç motifleriyle son derece benzeşmektedirler.

Yapılan arařtırmalarda Kıbrıs’ta halı ve kilim dokumacılığı yapıldığı konusunda bir bilgiye ulařılmamıřtır (Gaziođlu, 2000: 367). Bunun yanında ipek, pamuk ve koyun yünü elde edildiđi, kırmızı renk veren (alizarin) *rubai tinctorum* denilen bitki kökünün pamuklu kumařları boyamada kullanıldığı ve Halep, Diyarbakır ve İran’a ihraç edildiđi kaynaklarda belirtilmektedir.<sup>7</sup> Ayrıca ipek, pamuk, ketenden ince dokumalar yapıldığı, mendil, gömleklik kumař üretildiđi ve ihraç edildiđi belirtilmektedir (Gaziođlu, 2000: 195). Bu arařtırmalara dayanarak konumuz olan kilimlerin Kıbrıs dıřında, büyük olasılıkla 16-17. yüzyıllarda Anadolu’da dokunmuř Osmanlı kilimleri olduklarını düşünmekteyiz.

Çok büyük boyutlu ve tek parça olarak dokunan kilimler, Osmanlı çadır kilimleri tarzındadırlar. Bu kadar büyük boyutlu ve tek parça olan kilimlerin ancak Osmanlı Saray atölyelerinde dokunmuř olabilecekleri ve Osmanlı ordusunun uzun seferlerinde çadırlarının zeminine serilerek kullanıldıkları düşünölmektedir. Renk ve boyutlar bakımından

Osmanlı çadır kilimleri ile benzerlik gösterebilir de desen açasından tek örneklerdir. Osmanlı Saray Sanatı üslubundaki çadır kilimlerinde madalyonlu ve bitkisel daha zengin kompozisyonlar olmasına karřın buradaki desen daha sade ve naiftir. Buna rađmen düzgün dokunuđu, küçük, tek bir motifin bütün kilime hâkim olması, kilime güçlü bir karakter kazandırmakta ve hařmetli bir görünüm vermektedir. Bu kilimlerin Anadolu’da dokunduđu, Kıbrıs’ın fethi sırasında veya takip eden yıllarda Osmanlı ordusu ile adaya geldiđi ve 1571 yılında adanın Osmanlılar tarafından ele geçirilmesinden sonra, adada bulunan ibadet mekânlarına serildiđi düşünölmektedir.

Günümüzde Lefkořa’da açılan Kıbrıs Türk İslam Eserleri Müzesine alınan kilimlerin birisi sergide, diđeri depoda bulunmaktadır. Sonuç olarak, bu güne kadar hiç rastlanılmamıř bir desen tasarımına sahip olan bu kilimler, dokuyucunun hayal gücünü ve yaratıcılıđını ortaya koymakta ve Türk Kilim Sanatının zenginliđini göstermektedir.

7 Gezgin, yazar ve diplomat Alexander Drummond 1754’de yayımlanan eserinde “Adada gerçekten bazı imalatçılar da vardır. İçinde biraz da ipek bulunan pamuklu dokuma, onar arřınlık parçalar halinde 10 bin adet kadar üretilmektedir. (Arřın: 27 inç, yani 68 cm. kadar uzunluđu olan eski bir Türk ölçü birimi). Böylece üretilen pamuklu dokumanın yıllık miktarının 100 bin arřın yani 68.000 m. olduđu anlařılmaktadır. Yine pamuk satenden onar arřınlık 15.000 parça keten ve basma ve yine pamuktan *bitani* adıyla bir bařka kumař 1000 parça kadar dokunmaktadır. Kaba dokunmuř ipekten pekiyi kalite olmayan, 20 bin mendil yapılmakta, pamuk – keten karıřımı 40 bin parça ve ince dokunmuř pamuk gömleklik kumař ise büyük miktarda dokunmaktadır” demektedir. Bk. (Gaziođlu, 2000: 194-195).

## Kaynakça

### 1. İnceleme Eserler

- Alantar, Hüseyin (2007). *Motiflerin Dili*. İstanbul.
- Arık, Rüçhan ve Oluş Arık (2007). *Anadolu Toprağının Hazinesi Çini*. İstanbul.
- Balpınar, Belkis ve Udo Hirsch (1982). *Flatweaves of the Vakıflar Museum İstanbul*. Wesel.
- Bayraktaroğlu, Suzan (1985). "Çanakkale Halıları". *Vakıflar Dergisi*. (XIX). Ankara. s. 237-260.
- Bayraktaroğlu, Suzan (2006). "Halı Sanatı". *Anadolu Selçuklu ve Beylikler Devri Uygarlığı*. (II). TC. Kültür ve Turizm Bakanlığı Yayını. Ankara. s. 553-563.
- Bayraktaroğlu, Suzan ve Serpil Özçelik (2007). *Vakıflar Genel Müdürlüğü Halı Müzesi ile Kilim ve Düz Dokuma Yaygılar Müzesi Kataloğu*. Ankara.
- Bayraktaroğlu, Suzan (2014). "Vakıfların ve Vakıf Eserlerinin Müzeciliğimizdeki Önemi ve Vakıf Müzeleri". *Evkaf-ı İslamiye Müzesinin Kuruluşunun 100. Yılı ve Vakıf Müzeleri Paneli 27 Mayıs 2014*. Vakıflar Genel Müdürlüğü Yayını. Ankara.
- Bayraktaroğlu, Suzan (2015). "Kıbrıs'ta Vakıf Kültür Mirası: Kıbrıs Türk İslam Eserleri Müzesi". *8. Uluslararası Türk Kültürü Kongresi Kültürel Miras Bildiriler-II*. Atatürk Kültür Merkezi Başkanlığı Yayını. Ankara.
- Çoruhlu, Yaşar (2000). *Türk Mitolojisinin Anahtarları*. İstanbul.
- \_\_\_\_\_ (2007). *Erken Devir Türk Sanatı*, İstanbul.
- Erbek, Mine (2002). *Anatolian Motifs from Catalhoyuk to the Present*. Ankara.
- Gazioğlu, Ahmet C. (2000). *Kıbrıs'ta Türkler*. Lefkoşa.
- Karamağaralı, Beyhan (1997). "Türk Halı Sanatındaki Motiflerin Yorumu Üzerine". *Arış*. (3). s. 28-39.
- Kur'an-ı Kerim Meali* (2010). Diyanet İşleri Başkanlığı Yayını. Ankara.
- Ölçer, Nazan (1988). *Türk ve İslam Eserleri Müzesi Kilimler*. İstanbul.

### 2. İnternet Kaynakları

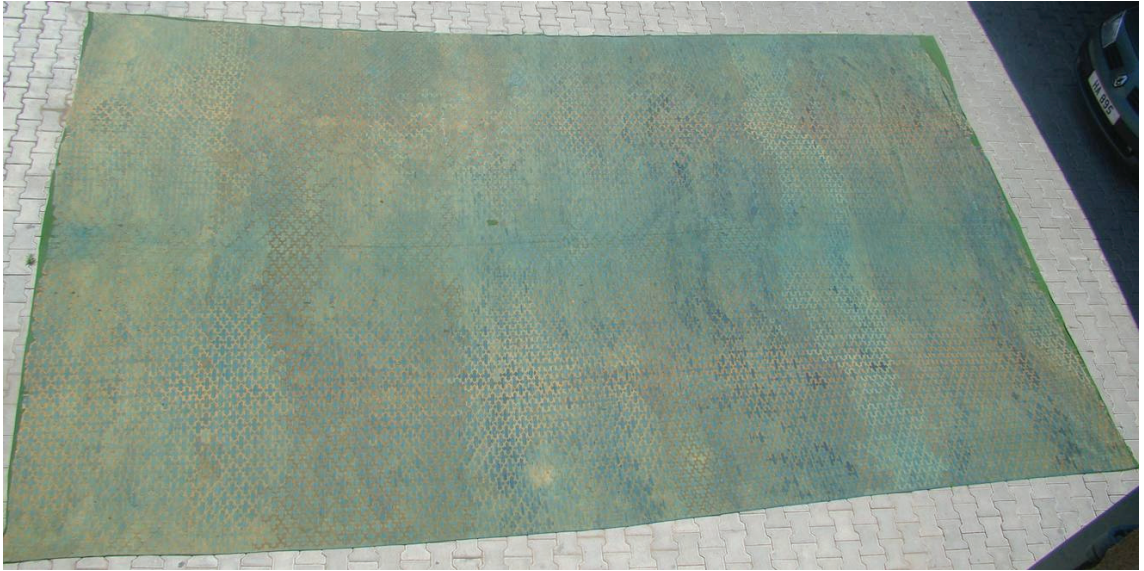
- [http://tdk.gov.tr/index.php?option=com\\_gts&arama=gts&guid=TDK.GTS.584fdb29bc21d4.31288025](http://tdk.gov.tr/index.php?option=com_gts&arama=gts&guid=TDK.GTS.584fdb29bc21d4.31288025). Erişim Tarihi (ET): 13.12.2016.
- <http://turkcesivarken.com/yazismalik/viewtopic.php?f=1&t=7621>. ET: 17.02.2016.
- <http://www.turkelhalilari.gov.tr/makaleler.php?language=tur&icerik=konya3>; ET: 17.02.2016.

**Ekler**

**Resimler ve Őekiller**



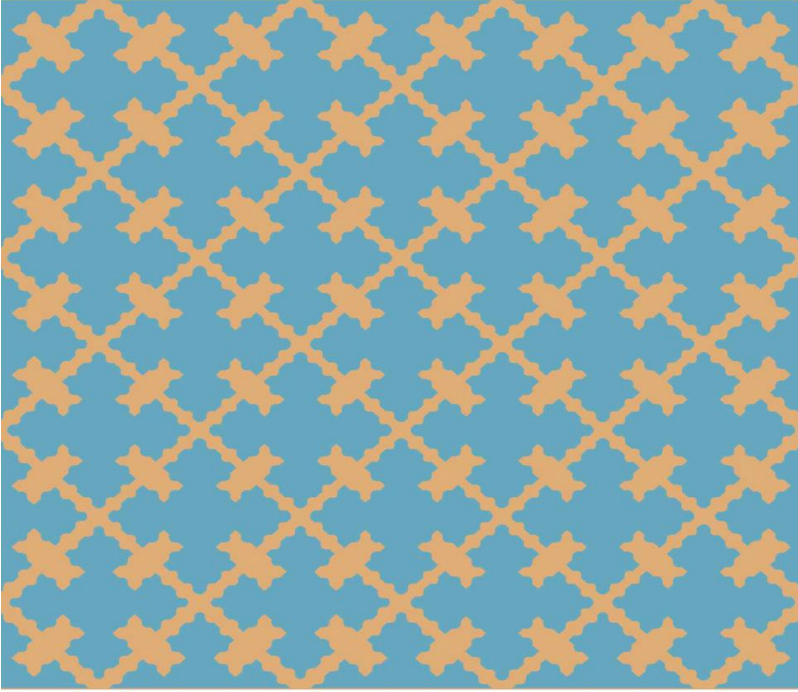
**Resim 1.** 77 Envanter numaralı kilim. Ölçüleri: 675x428 cm.



**Resim 2.** 78 Envanter numaralı kilim. Ölçüleri: 650x420 cm.



**Resim 3.** Haç veya dört yön motifi



**Şekil 1.** Haç veya dört yön motifinin çizimi.





**Resim 4.** Kilimdeki kapatılmamış ilikler ve sıkıştırılmış ek atkılar.



**Resim 6.** 17. yüzyıl Manisa- Selendi kilimi (TİEM env no: 919) (Nazan Ölçer'den)



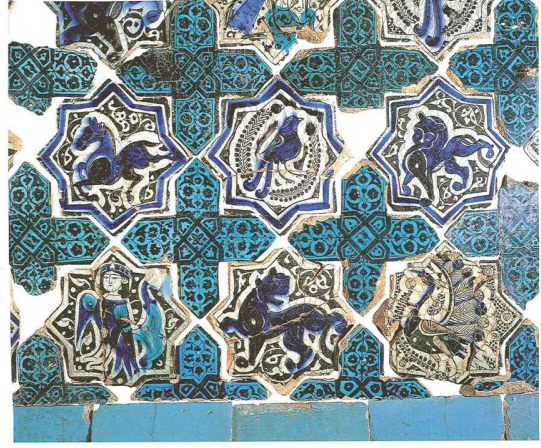
**Resim 5.** 13. yüzyıl Selçuklu halısında diagonal düzenleme. (TİEM env no: 683-A)



**Resim 7.** Haç şeklinde düzenlemenin görüldüğü 14. Yüzyıl Anadolu halısı. İstanbul Vakıflar Halı Müzesi env. no: A.85.



**Resim 8.** Dört yön motifli kilim İstanbul Vakıflar Kilim ve Düz Dokuma Yaygılar Müzesi env. No: S.93



**Resim 9.** Konya -Beyşehir-Kubad Abad sarayı 13. Yüzyıl. Haç şeklinde çiniler. (Rüçhan Arık'dan)