

Ekonomik Yapı ile Fertlerin Rekreatif Seyahat Harcamaları Arasındaki İliřki

Özkan TÛTÛNCÛ

Dokuz Eylöl Üniversitesi
Necat Hepkon Spor Bilimleri Faköltesi

GİRİř

Ülkemizdeki ekonomik yapının yıllara göre güçlendiđi, her dönem iktidardaki hükümetler tarafından dile getirilmektedir. Ekonomik yapının gelişmesine bađlı olarak, bireylerin harcamalarında bir artış beklenen bir durumdur. Harcamalar, Maslow'un (1943) belirlemesine bađlı olarak öncelikle birincil ihtiyaçların giderilmesine, daha sonra da ikincil ihtiyaçların giderilmesine yönelik olarak gerçekleşir. Bu kapsamda boş zaman faaliyetlerinin bir kısmı birincil ihtiyaçlar içinde yer alabilirken, bir kısmı da ikincil ihtiyaçlar içinde yer alabilmektedir. Bir takım temel fizyolojik ihtiyaçlarımız boş zaman faaliyeti kapsamında ele alındığında, örneđin bireyin barındıđı ortamda gerçekleřtirdiđi yemek, içmek veya üremek gibi faaliyetler, rekreatif bir etkinlik olarak birincil ihtiyaçlar içinde deđerlendirilebileceđi gibi bu ihtiyaçların turistik bir tesiste gerçekleřtirilmesi ikincil ihtiyaçlar kapsamında gerçekleřtirilen bir rekreatif etkinlik olarak ele alınabilir. Her iki ortamda gerçekleřtirilen faaliyetlerin deneyim hazzının farklı sonuçlar verebileceđi öngörülebilir. Elbette genel olarak birçok kiři farklı ve ayrıcalıklı mekanlarda rekreatif faaliyetler yapmayı tercih edecektir. Bununla birlikte turistik bir tesiste gerçekleřtirilen boş zaman faaliyetinin maliyeti, evde gerçekleřtirilenin maliyetinden daha fazla olabilecektir. Diđer bir ifade ile gerçekleřtirilen harcamada bir artış söz konusu olacaktır. Harcama yapılıbilmesi, bireyin belirli bir ekonomik güce sahip olmasını beraberinde getirmektedir. İřte bu noktadan deđerlendirildiđinde ekonomik

yapı ile harcamalar arasında bir iliřki olmasından bahsetmek, gayet dođaldır.

Bu çalışmada ülkemizdeki genel ekonomik yapının gelişiminden hareketle, rekreatif seyahat harcamalarının ne şekilde deđiřtiđi üzerinde durmaya çalışacađım. Var olan durumu deđerlendirirken, yöntemsel açıdan ilgimi çeken bazı hususların altını da incelediđim konudan hareketle çizerek, hatırlatmalarda bulunacađım. Bu kapsamda ilk olarak bizlere hocalarımız tarafından öđretilen ve aktarılan ki bunlar olmasa ilerlememiz mümkün olmazdı, yapılan arařtırmalarda tarafsızlıđın bir göstergesi olarak özne belirtmeyen düz cümleler kullanılmasıdır. Örneđin bir analiz sonucunun řu şekilde "Yapılan bađımsız örnekleme t testine göre ... ile ... arasında, istatistiksel olarak pozitif yönde anlamlı bir farklılık ortaya çıkmıřtır." verilmesidir. Oysaki çalışmayı yapan kiři ve/veya grubun aktif olarak yaptığını savunması, artık istenilen bir durumdur. Bu nedenle birçok bilimsel faaliyette çalışmayı yapanların pasif anlatımlar yerine, aktif anlatımlar ile yaptığını belirlemesi istenmektedir. Diđer bir ifade ile "Biz çalışmamızda ... testinde ... ile ... arasında, istatistiksel olarak pozitif yönde anlamlı bir farklılık bulduk." denilmesi tercih edilmektedir. Bu kapsamda çalışmada bu tip bir ifade tarzını kullanmaya elimden geldiđince dikkat edeceğimi belirtmek isterim. Ele aldığımız konuya geri dönecek olursak, gerçekleřtirdiğimiz rekreatif seyahatler birbirinden farklılık göstermektedir. Bununla birlikte bizim de üye olduđumuz Dünya Turizm Örgütü ve Eurostat'ın belirlemeleri çerçevesinde, Türkiye İstatistik

Kurumu (TUİK) ülkemizde gerçekleştirilen hem genel ekonomik faaliyetleri hem de hanehalkının harcamalarını farklı gruplarda toplayarak, temel göstergeler bazında bizlere sunmaktadır. Hanehalkının harcamaları içerisinde, yaptığı seyahatler farklı gruplarda sınıflandırılmaktadır. Bu gruplar içinde yer alan üç farklı seyahat türü doğrudan rekreatif faaliyetlerle ilgili olduğundan, bu çalışmada “gezi, eğlence ve tatil seyahatleri” bir grup olarak “tatil seyahatleri” başlığında, “kültür seyahatleri” ve “yakınları ziyaret” ise yine kendi başlıkları ile çalışmada ele alınıp değerlendirilecektir.

Ekonomik yapı içinde bireyin boş zamanına ve ekonomik gücüne, gerçekleştireceği rekreatif faaliyet kapsamında kısaca değinmekte fayda bulunmaktadır. Bir unsur olarak rekreatif faaliyeti gerçekleştirmek için kişinin öncelikle boş zamanının olması gerekmektedir. Bu kapsamda rekreatif faaliyetin temel unsuru boş zamandır. Boş zamanı olan fakat yeterli ekonomik gücü olmayan bireyin, etkin bir rekreatif faaliyet gerçekleştirmesi mümkün müdür sorusunun yanıtını vermek çok da kolay değildir. Konuyu biraz daha açmakta fayda bulunmaktadır. Örneğin asgari ücretli bir ailenin üniversite mezunu işsiz bir ferдинin, belki de çok fazla boş zamanı bulunmaktadır. Peki, bu onun sağlıklı rekreatif faaliyetler gerçekleştirmesinin zeminini sağlayabilir mi sorusunun yanıtı, sanıyorum iç açıcı olmayacaktır. Diğer bir ifade ile rekreatif faaliyetin gerçekleştirilmesi için öncelikle insani yaşam koşullarının her bir birey tarafından elde edilmiş olması gerekmektedir. Bu bize harcanabilir bir insani gelirin herkes için olması gerekliliğini göstermektedir. Aslında bu konuyu yüz yıl evvelden ele alınan bir belirleme ile değerlendirebiliriz. Vilfredo Pareto (1906) İtalya’da yaşadığı dönemdeki ekonomik yapıyı incelediğinde, ilginç bir gerçeklikle karşılaşılır. Milli gelirin yüzde 80’ini halkın zengin olan yüzde 20 mutlu azınlığı alır iken, milli gelirin geri kalan yüzde 20’si halkın fakir olan yüzde 20’lik talihsiz çoğunluğu almaktadır. Günümüzdeki durum bundan çok farklı gözükmemektedir. Oxfam’ın (2017) raporuna göre dünyanın en zengin altı iş adamının toplam zenginliği, dünya fakir nüfusunun yarısının

toplam zenginliğinden daha fazladır. BBC News Türkçe’nin (2021) haberinde belirttiği Dünya Eşitsizlik Raporu’na göre Türkiye’de en zengin yüzde 10’luk kesim, tüm gelirin yüzde 54’ünü almaktadır.

Gayrisafi Yurtiçi Hasıla (GSYİH) ekonominin tüm sektörlerini eksiksiz olarak içine alan bağımsız bir hesap şeklinde, ülkede faaliyet gösteren yurttaşların (yerli ve yabancı dahil) o yıl üretilen tüm mal ve hizmetlerin para birimi şeklinde karşılığının tahmin edilerek ortaya konmasıdır. Bu açıdan ekonomik yapının gücünü en iyi ortaya koyan göstergelerden biri GSYİH’dır. Bununla birlikte yukarıda ele alındığı gibi GSYİH’nın paylaşımında, tüm ülkelerde genel olarak dengesizlikler olduğu görülmektedir. Kişibaşı GSYİH, bir yıl içine üretilen toplam GSYİH’nın, ülke nüfusuna bölünmesi ile saptanmaktadır. GSYİH’nın var olan dünya düzeni içinde fertler tarafından adil bir şekilde paylaşılmadığı bilinmekle birlikte, içinde bulunduğumuz küresel sistemde de aynı şekilde hesaplanmaktadır. Bu kısıtlar dahilinde, kişibaşı GSYİH somut bir ekonomik gösterge olarak değerlendirilebilir.

Her ülkenin temel hedefi GSYİH’yı büyütme ve buna bağlı olarak yurttaşlarının kişibaşı GSYİH’larının artışı sağlamaktır. Kişibaşı GSYİH’nın artması refah düzeyinin ve fertlerin harcamalarının artmasını beraberinde getirebilecek ve bu süreç GSYİH’nın ivmelenerek artmasını teşvik edebilecektir. Tüm bu açıklamalar kapsamında, bu çalışmanın amacı ekonomik yapının önemli bir göstergesi olarak kişibaşı GSYİH’dan hareketle, ülkemiz fertlerinin rekreatif seyahat harcamalarının yıllara göre nasıl dönüştüğünü belirlemektir. Çalışmanın amacından hareketle, bazı hipotetik sorgulamalar yapılabilir. Bunlardan en önemlisi, madem her ülkenin temel hedeflerinden biri toplam ve kişibaşı GSYİH’nın gelişmesidir, yıllara göre fertlerin rekreatif seyahat harcamaları arasında pozitif yönde anlamlı bir farklılığının olduğunun saptanmasıdır.

YÖNTEM

Çalışmada TUİK’in her yıl yayınladığı verilere bağlı olarak; mevsim etkisinden arındırılmış cari fiyatlarla gayrisafi yurt içi hasıla değeri ve

değişim oranları (TUİK 2022a), seyahat amacına ve çeyreklere göre seyahat harcamaları ikincil veriler kapsamında nicel olarak analiz edilmiştir (TUİK 2022b). Her ne kadar mevsim etkisinden arındırılmış cari fiyatlarla gayrisafi yurt içi hasıla değeri ve değişim oranları 1998 yılından bu yana toplanmış ve yayınlanmış olsa da seyahat amacına ve çeyreklere göre seyahat harcamaları 2009 yılından bu yana sistematik olarak toplandığından, verilerin karşılaştırmalı analizi 2009 yılından günümüze kadar olan kısım için gerçekleştirilmiştir. TUİK GSYİH hesaplarında 2019, 2020 ve 2021 verilerini revize etmiştir. Çalışma revize edilen güncel veriler üzerinden gerçekleştirilmiştir. İkincil verilerin hangi yöntemler ile nasıl toplandığı (örneklem vb.) ile ilgili olarak TUİK'in internet sayfalarında gerekli detaylı bilgiler bulunmaktadır.

TUİK verilerini kullanmadan önce, karşılaştırmaların doğru yapılabilmesi için bazı noktalara dikkat edildiğinin belirtilmesi gerekmektedir. Ülkemizdeki enflasyon oranı TUİK tarafından belirlenmekle birlikte, enflasyon oranı ile kurdaki değişim oranları arasında farklılık olabilemesinden ve/veya uluslararası karşılaştırmalardan dolayı, GSYH aynı zamanda ABD doları cinsinden de ele alınmaktadır. Buna bağlı olarak çalışmadaki harcama ve gelir verileri hem Türk lirası hem de doları olarak, karşılaştırmalı ele alınmıştır. Çalışmanın genel yapısını bozmamak için TUİK'in çeyreklikler bazında ilan ettiği Türk lirası bazındaki veriler, Merkez Bankası (MB) verilerine göre ABD dolara dönüştürülmüştür. Bu kapsamda MB'sının satış kuru üzerinden her üç aylık dönem için ortalama kur saptanarak, çevrimler gerçekleştirilmiştir. Bununla birlikte TUİK ülkemize gelen yabancılar için hazırladığı 12 aylık verileri, ülke vatandaşlarımız için neden 12 ay değil de sadece dört dönem bazında verdiğini bilememekteyiz. TUİK yayınladığı verilerde "hanehalkı" ve "kişibaşı" ifadelerini bitişik kelimeler olarak ele aldığından, çalışmada aynı şekilde kullanılacaktır.

Öte yandan ABD'de yaşanan enflasyonun da verilere yansıtılması, doların gerçek değerinin belirlenmesi açısından gerekmektedir. Yıllık enflasyon oranı o yıl gerçekleşen enflasyonun orta-

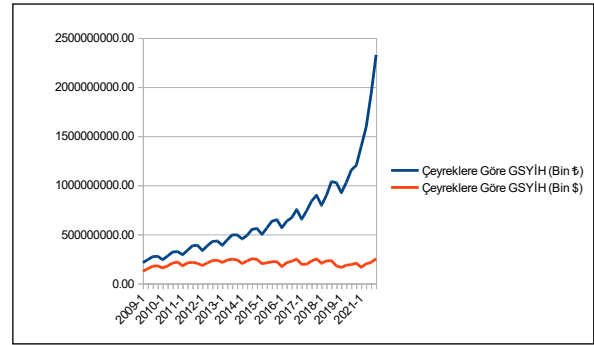
lamasının alınması ile bulunmaktadır. Bununla birlikte yaşanan gerçek enflasyonun belirlenmesinde, yıllık ortalama enflasyondan ziyade bir önceki yıl ile karşılaştırmalı olarak yapılan değerlendirmelerin daha gerçekçi olduğu değerlendirilmektedir (The Balance 2022). Bu nedenle ABD'de bir önceki yılın sonunda (Aralık ayına göre) belirlenen enflasyonun, gerçekleşen yılın yine Aralık sonu enflasyonuna göre değişim oranı, çalışmada dolar cinsinden belirlenen verilere yansıtılmıştır. TUİK verilerinin çeyrekler bazında ele alındığı ve toplam yıllık değerler olmadığı unutulmamalıdır. 2020 yılında TUİK COVID-19'dan dolayı kültüre yönelik yapılan seyahat harcamalarını belirlememiştir. Hem bu alana yönelik veri grubunun olmaması hem de 2020 yılının diğer yıllara göre farklı özellik göstermesinden, grafiklerde ve istatistiksel testlerde 2020 yılı verileri kapsam dışında tutulmuştur.

BULGULAR

Yöntem kısmındaki belirlemelerden hareketle, Şekil 1, 2009 yılından bu yana TUİK tarafından çeyreklere göre hesaplanmış olan GSYİH'nın Türk lirası ve ABD doları kapsamındaki gelişimini göstermektedir. Grafik incelendiğinde Türk lirası olarak GSYİH'nın yıllara göre artış eğiliminde olduğu rahatlıkla görülmektedir. Bununla birlikte enflasyondan arındırılmış dolar karşılığındaki eğilimi, Türk lirası değişimi gibi değildir. 2009 yılından bu yana var olan eğilim grafiksel olarak incelendiğinde, 2014-15 yıllarında Türk lirası bazında bir kırılmanın olduğu görülmektedir. Hem bu nedenle hem de istatistiksel olarak doğru bir karşılaştırma yapabilmek için yeterli sayıda örneklem gerekliliği; tüm yılları sadece dörder dönem üzerinden birbirleriyle karşılaştırmak yerine; 2009-14 ile 2015-21 iki ayrı yıl grubu üzerinden saptamalar yapmak daha sağlıklı olacaktır. Bunun en büyük nedeni her iki grubun altı yılı içine alması ve dolayısıyla her bir grubun 24'lük (6x4) veri setine sahip olmasıdır. Ekonomik yapı kapsamında GSYİH 2014 yılında 2009 yılına göre daha güçlenmiş olmakla birlikte (2009'dan 2014 yılına kadar dolar bazında yüksek olmasa da artış eğilimi grafikte izlenmektedir), 2021 yılında 2014 öncesine göre daha zayıfla-

mıştır (2014'ten 2021 yılına kadar dolar bazında yüksek olmasa da düşüş eğilimi grafikte izlenmektedir). Grafik üzerinden görsel olarak yıllara göre rekreatif harcamalara yönelik eğilimin nasıl geliştiği izlenmekle birlikte, dönemler arası eğilimler arasındaki farklılıkların istatistiksel olarak saptanmasında fayda bulunmaktadır.

Karşılaştırmaları yapmadan önce ikincil veriler üzerine birkaç belirleme yapmak isterim. İkincil veriler, harcamalar üzerinden TÜİK tarafından belirlenmiştir. Ancak bu harcamalar Türk lirası cinsinden sunulmaktadır. Normal şartlar altında oran ölçeği kapsamında toplanan bu verilerden hareketle yapılacak korelasyon analizlerinde, yüzde yüzlük bir korelasyona ulaşılması gayet normaldir. Öte yandan bu veriler hem kuru değişkenliği üzerinden her yıl dolara çevrildiğinden, hem de yıllara göre değişen ABD'deki enflasyonun düzeltme amacıyla bu verilere uygulanmasından (sabit bir artış olmamasından), yüzde yüzlük bir korelasyona ulaşmak pek de mümkün değildir. Bunu bu tip oran ölçeği ile toplanan verilerde, benzer istatistiksel testler için belirtebiliriz. Ek olarak panel veriler veya bu tip ikincil veriler için normallik dağılımı şartının sağlanması genelde göz ardı edilse de uygulanacak test ve örneklem büyüklüğü dikkate alınmak durumundadır. Eşleştirilmiş örneklem için parametrik bir test olan öğrencinin t testinde minimum örneklem sayısı belirtilmese de küçük örneklerde bu testin ön koşullarının sağlanması gerekmektedir. Bu nedenle verilerin normal



Şekil 1. Çeyreklere Göre Toplam GSYİH'nın Eğilimi 2021 Verileri ile Karşılaştırması

dağılım özelliği göstermesi, etki büyüklüğünün kontrolü açısından önemli olmaktadır. Yapılacak yıl gruplarına göre kıyaslamada normal dağılıma ayrıca dikkat edilerek, uygun olması durumunda eşleştirilmiş örneklem için öğrencinin t testinin kullanılması sağlıklı olacaktır. Bununla birlikte karşılaştırılan grupların 30'dan az ölçüme sahip olmasından dolayı, parametrik teste ek olarak Wilcoxon rank testi sonuçları etki büyüklükleri ile birlikte sunulacaktır. Parametrik testlerin ön koşullarının sağlanamaması durumunda, Wilcoxon rank testi kullanılacaktır.

Tablo 1'deki Shapiro-Wilk testi incelendiğinde Türk lirası cinsinden verilerin normal dağılmadığı görüldüğünden, GSYİH'nın Türk lirası cinsinden değerlendirilmesinde Wilcoxon rank testi sonuçları ele alınacaktır. 2009-14 ve 2015-2021 yılları arasında çeyrekliklere göre istatistiksel olarak Türk lirası cinsinden toplam GSYİH'da beklendiği üzere istatistiksel olarak anlamlı bir

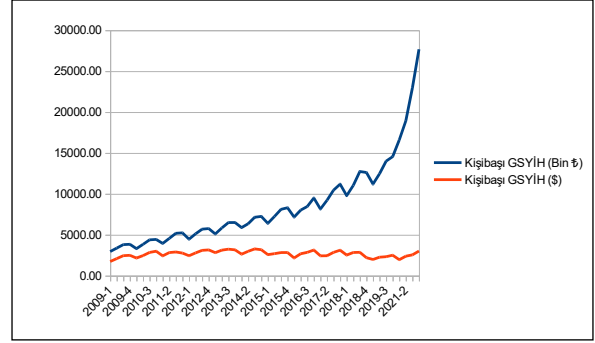
Tablo 1. GSYH'nın Çeyreklik Dönemlere Göre Karşılaştırmalı İstatistikleri

		Shapiro-Wilk	İstatistik	SS	p	Etki Tipi	Etki Gücü
2009-14 Çeyreklere Göre GSYİH (Bin ₺)	2015-21 Çeyreklere Göre GSYİH (Bin ₺)	< ,001	(W) 0,00		< ,001	Rank biserial correlation	-1,00
2009-14 Çeyreklere Göre GSYİH (Bin \$)	2015-21 Çeyreklere Göre GSYİH (Bin \$)	0,197	(t) -0,40	23,00	0,348	Cohen's d	-0,08
2009-14 Çeyreklere Göre GSYİH (Bin \$)	2015-21 Çeyreklere Göre GSYİH (Bin \$)		(W) 139,00		0,384	Rank biserial correlation	-0,07

Not. $H_a \mu$ Öncesi 1 - Sonrası 2 < 0

değişiklik vardır ve etki büyüklüğü testin gücünü tam olarak ortaya koymaktadır. Shapiro-Wilk testi 2009-2014 ile 2015-21 yılları arasında çeyrekliklere göre karşılaştırılan gruplar arasında, dolar bazındaki verilerin normal dağılım sağlandığını göstermektedir. Bu aşamada veri setinin örneklem sınırlılığı (ölçüm sayısı) nedeniyle hem parametrik hem de non-parametrik test sonuçları birlikte verilecektir. Dolar cinsinden kıyaslamada ne öğrencinin t testi ne de Wilcoxon rank testi istatistiksel olarak anlamlı bir fark ortaya koyamamıştır. Bu testlerin etki büyüklüğü ise küçüktür.

Tablo 2'deki tanımlayıcı istatistikler 2009-14 yılları arasında ortalama çeyreklik GSYİH 205,8 milyar dolar iken 2015-21 yılları arasında ortalama çeyreklik GSYİH 209 milyar ABD doları olmuştur. Diğer bir ifade ile GSYİH'da çeyreklik bazda bir artış olsa da bu artış istatistiksel olarak anlamlı değildir. Bu 2009-14 dönemine göre son dönemde GSYİH'da olumlu bir gelişmenin olmadığı sonucuna ulaşılmasını beraberinde getirmektedir. Bu belirlemelerden sonra nüfus artışına bağlı olarak bir de kişi başı GSYİH'nın gelişimini incelemekte fayda vardır. Şekil 2'de 2009 yılından bu yana TÜİK tarafından çeyrekliklere göre hesaplanmış olan kişi başı GSYİH'nın, Türk lirası ve ABD doları kapsamındaki gelişimi görülmektedir. 2020 yılında yaşanan COVID-19 salgını nedeniyle bir sapma olmasından dolayı, bu yıl çalışmada kapsam dışında bırakılmıştır. Grafik incelendiğinde Türk lirası olarak kişi başı GSYİH'nın çeyrekler bazında yıllara göre artış eğiliminde olduğu yine rahatlıkla görülmektedir. Bununla birlikte enflasyondan arındırılmış dolar bazındaki eğilim, Türk lirası gelişimi gibi değildir.



Şekil 2. 2009-2021 Yılları Arası Çeyrekliklere Göre Kişibaşı GSYİH

Tablo 3'teki Shapiro-Wilk testi incelendiğinde Türk lirası cinsinden verilerin normal dağılmadığı görüldüğünden, kişi başı GSYİH'nın Türk lirası cinsinden değerlendirilmesinde Wilcoxon rank testi sonuçları ele alınacaktır. 2009-14 ve 2015-2021 yılları arasında çeyrekliklere göre istatistiksel olarak Türk lirası cinsinden kişi başı GSYİH'da beklediği üzere istatistiksel olarak anlamlı bir değişiklik vardır ve etki büyüklüğü testin gücünü tam olarak ortaya koymaktadır. Shapiro-Wilk testi 2009-2014 ile 2015-21 yılları arasında çeyrekliklere göre, ABD doları bazındaki verilerin normal dağılımı sağlandığını göstermektedir. Bu aşamada veri setinin örneklem sınırlılığı (ölçüm sayısı) nedeniyle hem parametrik hem de non-parametrik test sonuçları birlikte verilmektedir. ABD doları cinsinden kıyaslamada ne öğrencinin t testi ne de Wilcoxon rank testi istatistiksel olarak anlamlı bir fark ortaya koyamamıştır. Bu testlerin etki büyüklüğü ise küçük orta düzey arasındır.

Tablo 4'teki tanımlayıcı istatistikler 2009-14 yılları arasında üç aylık ortalama GSYİH 5.020.- Türk lirası veya 2.751.- ABD doları iken, 2015-21 yılları

Tablo 2. GSYİH'nın 2009-14 ve 2015-21 Dönemleri Arası Çeyrekliklere Göre Türk Lirası ve ABD Doları Cinsinden Tanımlayıcı İstatistikleri

	S	Ortalama	SH	Medyan	SS
2009-14 Arası Toplam GSYİH (Bin ₺)	24	376615373,72	20423378,39	384832280,41	100053711,78
2009-14 Arası Toplam GSYİH (Bin \$)	24	205865079,85	6817381,33	209774554,78	33398211,27
2015-21 Arası Toplam GSYİH (Bin ₺)	24	976270866,50	91870942,40	869072722,58	450073862,16
2015-21 Arası Toplam GSYİH (Bin \$)	24	209044255,12	5200666,82	208883051,69	25477960,08

Tablo 3. Kişibaşı GSYİH'nın 2009-14 ve 2015-21 Dönemleri Arası Çeyrekliklere Göre Karşılaştırmalı İstatistikleri

		Shapiro-Wilk	İstatistik	SS	p	Etki Tipi	Etki Gücü
2009-14 Arası Kişibaşı GSYİH (Bin ₺)	2015-21 Arası Kişibaşı GSYİH (Bin ₺)	< ,001	(W) 0,00		< ,001	Rank biserial correlation	-1,00
2009-14 Arası Kişibaşı GSYİH (Bin \$)	2015-21 Arası Kişibaşı GSYİH (Bin \$)	0,197	(t) 1,59	23,00	0,938	Cohen's d	-0,33
			(W) 194,00		0,896	Rank biserial correlation	-0,29

Not. H_a μ Öncesi 1 - Sonrası 2 < 0

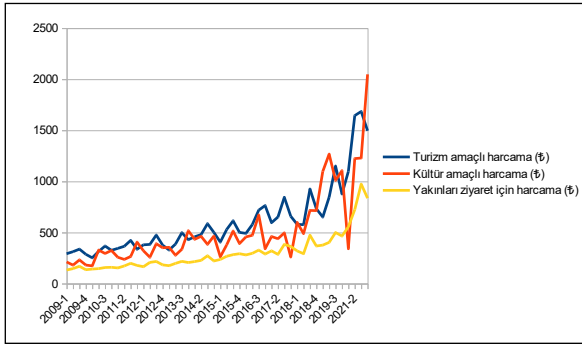
rında kişibaşı GSYİH 11.947.- Türkr lirası veya 2.584.- ABD doları, olmuştur. Diğer bir ifade ile kişibaşı GSYİH'da ABD doları bazında bir azalma olmuş hem öğrencinin t testi hem de Wilcoxon rank testi dönemler arasında istatistiksel olarak anlamlı bir gelişimin olmadığını teyit etmiştir. Buradan hareketle 2009-14 dönemine göre son dönemde kişibaşı GSYİH'da olumlu bir gelişimin olmadığı sonucuna ulaşılmasını beraberinde getirmektedir. Toplam ve kişibaşı GSYİH'nın gelişiminden hareketle, hanehalkı fertlerinin rekreatif seyahatler için yapmış oldukları harcamaların gelişimini incelemekte fayda vardır.

Şekil 3'te hanehalkı fertlerinin çeyrekler göre rekreatif amaçlı yaptıkları seyahat harcamalarının Türk lirası cinsinden gelişimini göstermektedir. 2020 yılının ikinci çeyreğinde COVID-19'dan ötürü kültür faaliyetlerine kısıtlama getirildiğinden, TÜİK kültür amaçlı yapılan seyahatleri ve harcamaları dolayısıyla vermemiştir. Bundan

dolayı çeyreklikler bazındaki eğilimi gösteren bu grafiklerde (Şekil 3 ve Şekil 4) 2020 yılı verilerinde farklı bir yapı oluşmuştur. Bu sapmanın çalışmayı etkilememesi için 2020 yılı verileri çalışma dışında tutulmuştur. Fertlerin tatil, kültür ve yakınları ziyaret amaçlı seyahatlerinde yaptığı çeyreklikler bazlı harcamalar arasında, 2009 ile 2021 arasında benzer bir artış eğilimi görülmektedir. Öte yandan kültür seyahatleri harcamalarında 2019 yılında önemli bir artış ivmesi ve ardından tekrar azalarak, eski ivmesine dönme eğilimi görülmektedir. Grafik incelendiğinde genel olarak fertlerin cinsinden çeyrekliklere göre rekreatif seyahat harcamalarında artış eğilimi rahatlıkla görülmektedir. Bununla birlikte enflasyondan arındırılmış ABD doları bazındaki eğilim, Türk lirasının gelişimi gibi değildir. Çeyreklikler kapsamında kişibaşı GSYİH'nın 2009'dan 2014 yılına kadar ABD doları bazında yüksek olmasına da artış eğilimi gösterdiği, 2015'ten 2021 yılına kadar

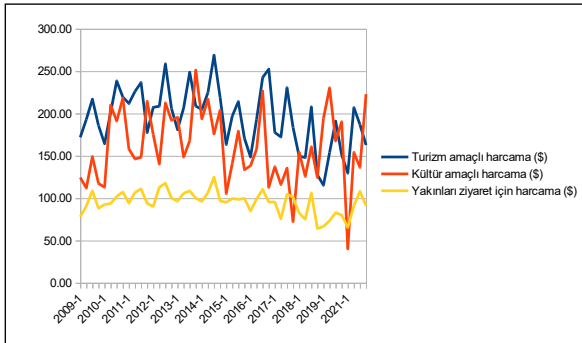
Tablo 4. Kişibaşı GSYİH'nın Çeyreklik Dönemlere Göre Türk lirası ve ABD Doları Cinsinden Tanımlayıcı İstatistikleri

	S	Ortalama	SH	Medyan	SS
2009-14 Kişibaşı GSYİH (₺)	24	5019,55	250,83	5112,89	1228,80
2009-14 Kişibaşı GSYİH (\$)	24	2751,17	82,13	2821,55	402,37
2015-21 Kişibaşı GSYİH (₺)	24	11947,35	1059,19	10745,92	5188,97
2015-21 Kişibaşı GSYİH (\$)	24	2584,29	67,86	2563,65	332,43



Şekil 3. Çeyrekliklere Göre Fertlerin Türk Lirası Cinsinden Rekreatif Seyahat Harcamaları

fazla olmasa da düşüş eğilimine girdiği Şekil 4'te izlenmektedir. Bununla birlikte kültür seyahatleri harcamalarında 2019 ve 2021 yılında farklı bir ivmelenme ve dalgalı bir eğilim görülmektedir. Grafik incelendiğinde genel olarak fertlerin dolar cinsinden yıllara göre rekreatif seyahat harcamalarında düşüş eğilimi izlenmektedir.



Şekil 4. Çeyrekliklere Göre Fertlerin ABD Doları Cinsinden Rekreatif Seyahat Harcamaları

Grafik üzerinden görsel olarak yıllara göre rekreatif harcamalara yönelik eğilimin nasıl geliştiği izlenmekle birlikte, dönemler arası eğilimler arasındaki farklılıkların istatistiksel olarak da saptanmasında fayda bulunmaktadır. Tablo 5'te belirtilen yıllara göre fertlerin rekreatif seyahat başına harcamalarının karşılaştırılması, eşleştirilmiş örneklem t testi bazında sunulmaktadır. Shapiro-Wilk testi incelendiğinde Türk lirası cinsinden verilerin normal dağılmadığı görüldüğünden, rekreatif seyahat harcamalarının Türk lirası cinsinden değerlendirilmesinde Wilcoxon rank testi sonuçları ele alınacaktır. 2009-14 ve 2015-2021 yılları arasında çeyrekliklere göre istatistiksel olarak Türk lirası cinsinden tüm rekreatif seyahat harcamalarında, beklendiği üzere istatistiksel olarak anlamlı bir değişiklik vardır ve etki büyüklükleri testlerin gücünü tam olarak ortaya koymaktadır (Tablo 5). Shapiro-Wilk testi 2009-2014 ile 2015-21 yılları arasında çeyrekliklere göre, ABD doları bazındaki verilerin normal dağılımı sağlandığını göstermektedir (Tablo 6). Bu aşamada yine veri setinin örneklem sınırlılığı (ölçüm sayısı) nedeniyle hem parametrik hem de non-parametrik test sonuçları birlikte verilmektedir. ABD doları cinsinden kıyaslamada ne öğrencinin t testi ne de Wilcoxon rank testi istatistiksel olarak anlamlı bir fark ortaya koyamamıştır. Bu testlerin etki büyüklüğü ise yüksek güç düzeyini vermektedir.

2014-21 yılları arasında enflasyondan arındırılmış ABD doları bazında seyahat başına yapılan

Tablo 5. 2009-14 ile 2015-21 Yıllarına Göre Rekreatif Seyahat Harcamalarının Türk Lirası Cinsinden Karşılaştırılması

		Shapiro-Wilk	Wilcoxon W	p	Etki Tipi	Etki Gücü
2009-14 Turizm amaçlı harcama (₺)	2015-21 Turizm amaçlı harcama (₺)	<,001	0,00	<,001	Rank biserial correlation	-1,00
2009-14 Kültür amaçlı harcama (₺)	2015-21 Kültür amaçlı harcama (₺)	,009	8,00	<,001	Rank biserial correlation	-0,95
2009-14 Yakınları ziyaret harcama (₺)	2015-21 Yakınları ziyaret harcama (₺)	<,001	0,00	<,001	Rank biserial correlation	-1,00

Not. $H_a \mu$ Öncesi 1 - Sonrası 2 < 0

Tablo 6. 2009-14 ile 2015-21 Yıllarına Göre Rekreatif Seyahat Harcamalarının \$ Cinsinden Karşılaştırılması

		Shapiro-Wilk	İstatistik	SS	p	Etki Tipi	Etki Gücü
2009-14 Turizm amaçlı harcama (\$)	2015-21 Turizm amaçlı harcama (\$)	0,082	(t) 5,14	23.00	1.000	Cohen's d	1,05
			(W) 280,00		1.000	Rank biserial correlation	0,87
2009-14 Kültür amaçlı harcama (\$)	2015-21 Kültür amaçlı harcama (\$)	0,398	(t) 2,26	23.00	0,983	Cohen's d	0,46
			(W) 220.00		0,979	Rank biserial correlation	0,47
2009-14 Yakınları ziyaret harcama (\$)	2015-21 Yakınları ziyaret harcama (\$)	0,295	(t) 3,45	23.00	0,999	Cohen's d	0,70
			(W) 247.00		0,998	Rank biserial correlation	0,65

Not. H_a μ Öncesi 1 - Sonrası 2 < 0,

Tablo 7. Fertlerin Rekreatif Seyahat Harcamalarının Çeyreklik Dönemlere Göre Tanımlayıcı İstatistikleri

(Seyahat başına harcama)	S	Ortalama	SH	Medyan	SS
2009-14 Turizm amaçlı harcama (₺)	24	384,79	16,62	371,79	81,43
2009-14 Turizm amaçlı harcama (\$)	24	211,97	5,36	208,67	26,28
2009-14 Kültür amaçlı harcama (₺)	24	318,22	19,59	322,25	95,98
2009-14 Kültür amaçlı harcama (\$)	24	174,01	7,83	175,65	38,37
2009-14 Yakınları ziyaret harcama (₺)	24	183,08	7,15	176,26	35,04

tüm rekreatif seyahat harcama düzeyleri, 2009-2014 yılları arasında gerçekleştirilen harcama düzeylerine göre geride kalmış ve fertlerin rekreatif seyahat harcamalarında dolar bazında istatistiksel olarak anlamlı bir değişiklik olmamıştır. İlgili dönemlere ait tanımlayıcı istatistikler, dönemlere göre seyahat harcama türleri bazında, Tablo 7'de sunulmaktadır.

SONUÇ

Çalışmanın başında olası bir hipotetik sorgulamada, yıllara göre GSYİH'nun ilerlemesine bağlı olarak fertlerin enflasyondan arındırılmış rekreatif seyahat harcamalarında, pozitif yönde anlamlı bir gelişme ve farklılık göstermesi gerektiğini belirtmiştim. Diğer bir ifade ile 2009-14 yıllarına gö-

re, 2015-21 yıllarındaki seyahat başına rekreatif seyahat harcamalarının daha fazla olması gerekmektedir. Yapılan analizlerin sonuçları bu şekilde anlamlı bir farklılığın olmadığını, diğer bir ifade ile hipotezimizin bahsedilen kısıtlar dahilinde çürütüldüğünü göstermektedir. 2009 yılında toplam GSYİH 633.951.728.420.- dolar iken, 2021 yılında toplam GSYİH 750.608.227.310.- dolar olmuş ve GSYİH 0,16 oranında artış göstermiştir. Öte yandan kişi başı GSYİH'da durum daha farklıdır. 2009 yılında kişi başı GSYİH 9,044.- dolar iken, 2021 yılında kişi başı GSYİH 9,592.- dolar olmuştur. 2009 ile 2021 arasındaki kişi başı GSYİH artış oranı 0,05 olarak gerçekleşmiştir. 2009 ile kıyaslandığında 2021 yılında gelinen durum, GSYİH 0,16 büyürken, fertlerin gelirlerindeki büyüme sadece 0,05'te kalmıştır. Diğer bir ifade ile Pareto gerçeğinden yola çıkılırsa, dar gelirliye veya toplumun 0,80'lik büyük kesimine, toplam GSYİH'daki bu artışın ne şekilde yansıdığı şüphelidir ve kişi başı GSYİH'nın da adil bir paylaşımından bahsetmek pek de mümkün değildir.

2009-14 yılları arasında fertlerin turizm amaçlı yaptıkları seyahat harcamalarının üç aylık ortalaması 212.- ABD doları iken, bu harcama 2015-21 yıllarında 178.- ABD doları olmuş ve düşüş göstermiştir. 2009-14 yılları arasında fertlerin kültür amaçlı yaptıkları seyahat harcamalarının üç aylık ortalaması 174.- ABD doları iken, bu harcama 2015-21 yıllarında 148.- ABD doları olmuş ve düşüş göstermiştir. 2009-14 yılları arasında fertlerin yakınlarını ziyaret amaçlı yaptıkları seyahat harcamalarının üç aylık ortalaması 101.- ABD doları iken, bu harcama 2015-21 yıllarında 89.- ABD doları olmuş ve düşüş göstermiştir. Yapılan istatistiksel testlerin ve sunulan grafiklerin ortaya koyduğu üzere, hanehalkı fertlerinin rekreatif seyahat harcamalarında yıllara göre enflasyondan arındırılmış çeyreklik veriler kapsamında anlamlı olumlu gelişmeler olmamış, hatta yapılan seyahat harcamalarında, azalmalar olmuştur. Aslında rekreatif seyahat harcamalarında karşımıza çıkan bu sonuç, enflasyondan arındırılmış dolar bazındaki kişi başı GSYİH'daki değişim eğ-

risi ile doğrudan ilintilidir. Toplumu oluşturan kitlelerin ve dolayısıyla bu kitlelerdeki fertlerin ekonomik büyümeden dengeli bir şekilde yararlanamaması, bireylerin rekreatif seyahat harcamalarına doğrudan etki etmektedir. Uluslararası ekonomik yapının 2022 yılı itibarıyla büyümeden ziyade durgunluğa doğru gittiği bir dönemde, umarız ülkemiz hanehalkı fertlerinin rekreatif seyahat harcamalarında tersi yönde olumlu gelişmeler olur.

KAYNAKÇA

- BBC News Türkçe (2021). Dünya Eşitsizlik Raporu'na göre Türkiye'de En Zengin Yüzde 10, Tüm Gelirin Yüzde 54'ünü alıyor, <https://www.bbc.com/turkce/haberler-dunya-59564178>, Erişim tarihi: 02 Ekim 2022.
- Maslow, A. H. (1943). A Theory of Human Motivation, *Psychological Review*, 50 (4): 370-96.
- Oxfam (2017). Just 8 Men Own Same Wealth as Half The World, <https://www.oxfam.org/en/press-releases/just-8-men-own-same-wealth-half-world>, Erişim tarihi: 02 Ekim 2022.
- Pareto, V. (1906). *Manual of Political Economy*. Oxford: Oxford University Press.
- R Core Team (2021). R: A Language and Environment for Statistical Computing. (Version 4.1), <https://cran.r-project.org>. (R packages retrieved from MRAN snapshot 2022-01-01), Erişim tarihi: 23 Haziran 2022.
- The Jamovi Project (2022). Jamovi. (Version 2.3) [Computer Software], <https://www.jamovi.org>, Erişim tarihi: 02 Ekim 2022.
- The Balance (2022). US Inflation Rate by Year From 1929 to 2023 How Bad Is Inflation? Past, Present, Future, <https://www.thebalancemoney.com/u-s-inflation-rate-history-by-year-and-forecast-3306093>, Erişim tarihi: 02 Ekim 2022.
- TÜİK (2022a). İstatistik Veri Portalı: Ulusal Hesaplar, <https://data.tuik.gov.tr/Kategori/GetKategori?p=ulusal-hesaplar-113&dil=1>, Erişim tarihi: 02 Ekim 2022.
- TÜİK, (2022b). İstatistik Veri Portalı: Eğitim, Kültür, Spor ve Turizm, <https://data.tuik.gov.tr/Kategori/GetKategori?p=egitim-kultur-spor-ve-turizm-105&dil=1>, Erişim tarihi: 02 Ekim 2022.

Özkan TÜRÜNÇÜ, Prof. Dr., Dokuz Eylül Üniversitesi, Necatî Hekkon Spor Bilimleri Fakültesi, Rekreasyon Bölümü, 35330, Seferihisar, İzmir.

E-posta: ozkan.tutuncu@deu.edu.tr

ORCID: 0000-0002-2482-0893

Rekreasyon İncelemeleri



Özkan TÜTÜNCÜ

Çukurova Üniversitesi, Mersin Turizm İşletmeciliği ve Otelcilik Yüksekokulu'nda lisans, Dokuz Eylül Üniversitesi, Turizm İşletmeciliği programında yüksek lisans ve aynı program ile Michigan State Üniversitesi, Hospitality Business bölümünde bütünlük doktora çalışmasını tamamladı. Virginia Tech and State, University of Wisconsin, State University of New York ve Georgia State University'de doktora sonrası çalışmalar yaptı. Halen Dokuz Eylül Üniversitesi, Rekreasyon bölümünde öğretim üyesi olup, lisansüstü programlarda araştırma yöntemleri ve çok değişkenli veri analizleri derslerini vermektedir. Ağır lama alanında iş ve yaşam kalitesi üzerine çalışmaları bulunmaktadır.