

Tokat-Niksar Taş Mektep*

Şuayip Çelemoğlu**

Hacer Zor***

Öz

İslam ülkelerinde temel eğitimin verildiği mektepler, Abbasiler döneminde “Küttab”, Karahanlılar, Selçuklular ve Osmanlı’da “Sıbyan Mektebi” olarak adlandırılmıştır. Osmanlı döneminde bu mektepler dârü’t-talim, dârü’l-ilm, muallimhâne, mahalle mektebi, taş mektep, mahalle mektebi, mekteb-i ibtidâiyye” gibi isimlerle de anılmıştır. Osmanlı’da Bursa’da görülen ilk sıbyan mektebinin ardından çok sayıda farklı örneği yaptırılmıştır. Eğitim sisteminde gidilen değişiklikten dolayı Osmanlı’nın son dönemine doğru sayıları azalan sıbyan mektepleri, 1924 yılında yürürlüğe giren Tevhid-i Tedrisat Kanunu sonrası işlevini yitirmiştir.

Bu çalışmada, taşradaki örneklerden biri olan Tokat ili, Niksar ilçesindeki “Taş Mektep” mimari özellikleri, malzeme-teknik ve bezeme özellikleri açısından incelenmiş ve değerlendirilmiştir. İnşa tarihi kesin olarak bilinmeyen, doğu-batı yönündeki dikdörtgen planlı yapı, kuzeydeki birbirine bitişik iki oda ile bu odaların güneyindeki revak bölümünden oluşmaktadır. Taş Mektep, Niksar’daki günümüze ulaşabilen tek mektep olması, sıbyan mekteplerinin bütün özelliklerini taşıması ve bu özellikleri günümüze kadar korumasıyla kent belleği açısından önem taşımaktadır.

Anahtar Kelimeler: Tokat, Niksar, Eğitim, Taş Mektep, Sıbyan Mektebi

Tokat-Niksar Stone School

Abstract

In Islamic nations, the institutions that provide basic education were known as “Küttab” during the Abbasid Period and “sibyan schools” during the Karakhanid, Seljuk, and Ottoman periods. These institutions were also known as “dârütta’lîm, dârü’lilm, muallimhâne, mahalle mektebi, taş mektep, mahalle mektebi, mekteb-i ibtidâiyye” during the Ottoman Period. Following the construction of the first sibyan school in Bursa, Ottoman Empire, many primary school examples spread throughout the country. The number of sibyan schools dropped as the educational system changed in the latter years of the Ottoman Empire, and once the “Tevhid-i Tedrisat Law” (1924) went into effect, they lost their function.

The “Stone School” in Niksar district, Tokat province, one of the examples in the province, had its architectural elements analyzed and rated in terms of material-technique and decorative aspects. The rectangular building in the east-west direction, the construction date of which is not known for certain, consists of two adjacent rooms in the north and the portico section in the south of these rooms. The only sibyan school that has endured to the present day in Niksar is Stone School, which is significant for urban memory because it has all the characteristics of sibyan schools.

Key words: Tokat, Niksar, Education, Stone School, Primary School

* DOI: 10.16971/vakiflar.1186712

Makalenin Geliş Tarihi / Received Date: Ekim 2022 / October 2022

Makalenin Kabul Tarihi / Accepted Date: Şubat 2023 / February 2023

** Dr. Öğr. Üyesi, Ondokuz Mayıs Üniversitesi, İnsan ve Toplum Bilimleri Fakültesi, Sanat Tarihi Bölümü, Samsun-Türkiye, suayip.celemoğlu@omu.edu.tr, ORCID: <https://orcid.org/0000-0003-3432-302X>.

*** Yüksek Lisans Öğrencisi, Cumhuriyet Üniversitesi, Sosyal Bilimler Enstitüsü, Sanat Tarihi Ana Bilim Dalı, Sivas-Türkiye, hacerezor@gmail.com, ORCID: <https://orcid.org/0000-0002-7905-3011>.

Giriş

Orta Karadeniz'in iç kesiminde yer alan Niksar, Canik Dağları'nın Kelkit Vadisi'ne bakan güney eteklerinde; Maduru ve Çanakçı dereleri arasındaki tepe üzerinde kurulmuş olup günümüzde Tokat'a bağlı bir ilçedir. Tokat'ın 56 km kuzeydoğusunda yer alan ilçenin, deniz seviyesinden yüksekliği yaklaşık 350 m'dir. Doğusunda Reşadiye, güneyinde Almus, güneybatısında Tokat merkez ilçe, kuzeybatısında Erbaa, kuzey ve kuzeydoğusunda ise Ordu iline bağlı Akkuş ve Korgan ilçeleri yer almaktadır (Darkot, 1964: 273- 275; Yürüdü, 2009).

Niksar, İç Anadolu bölgesini Karadeniz'e bağlayan Sivas-Tokat-Ünye yolu ile Doğu Anadolu'yu batıya bağlayan Erzurum-Erzincan-Amasya yollarının kesiştiği bir noktada olup verimli arazilerle çevrelenmiştir. Bu nedenlerden dolayı Niksar, tarih boyunca önemli bir yerleşim olmuştur (French, 1986: 193-194).

Arkeolojik araştırmalara göre Niksar'ın, Tunç Çağı'na kadar geriye giden bir tarihi bulunmaktadır (Kökten, 1948: 223-226; 1953: 177-209; Lafli ve Pataci, 2012: 211; Yalçın, 2010: 73. Helenistik Dönem öncesinde, Hitit sınırları içinde kalan bölge, MÖ 301 yıllarında Pontus Krallığı'nın hâkimiyetine girmiştir. Daha sonra Roma, Bizans, Danişmentliler, Selçuklu, İlhanlı, Tacettinoğulları ve Osmanlı'nın hüküm sürdüğü Niksar'da, yerleşim kesintisiz olarak devam etmiştir (Baykara, 1984: 189; Baykara, 1988: 57, 74; 189; Özyayın, 1993: 469-473; Özcan, 2005: 81; Bostan, 2007: 119-120; Demir, 2008: 141-149; Adrienne, 2013: 287-288; Ermiş, 2014: 45-49). Birçok uygarlığa ev sahipliği yapan kentte, çok sayıda eser inşa edilmiştir. Bu yapılardan biri de Niksar ilçe merkezinde yer alan Taş Mektep'tir. Bu çalışmada "Taş Mektep" mimari özellikleri, malzeme-tekniki ve bezeme özellikleri açısından incelenmiş ve değerlendirilmiştir.

1. Taş Mektep

Mektep, Niksar ilçesi, Yusuf Şah Mahallesi, Şehit Pilot Akil Muhtar Erdem Sokak'ta (No: 1) yer almaktadır. III. derece sit alanındaki yapı, tapunun 216 ada, 7. parseline kayıtlıdır (Resim 1). Gayrimenkul Eski Eserler ve Anıtlar Yüksek Kurulu'nun 08.09.1978 tarih ve A-1274 sayılı kararı ile korunması gereken kültür varlığı olarak tescil edilen yapının, koruma gurubu Samsun Kültür Varlıklarını Koruma Bölge Kurulu'nun 29.04.2022 tarih ve 7411 sayılı kararıyla "I" olarak belirlenmiştir. Mülkiyeti Maliye Hazinesi'nde olan yapı, halk arasındaki yaygın ismiyle "Taş Mektep" olarak bilinmektedir.¹



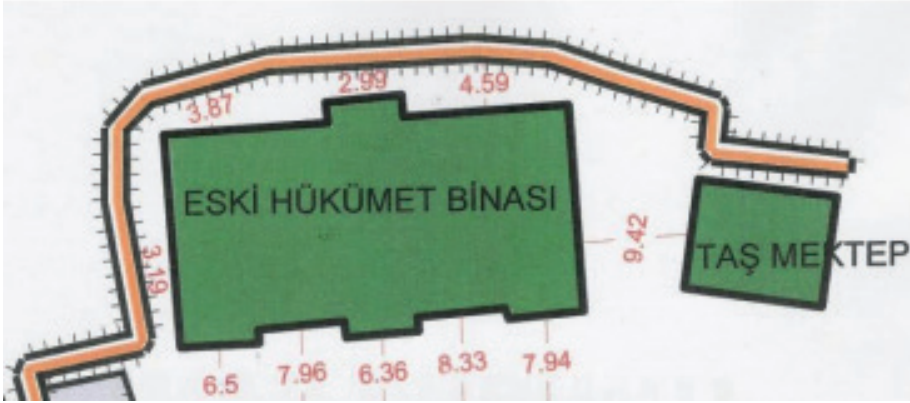
Resim 1: Taş Mektep'in kent içerisindeki konumu

1 Bu yapı tipleri yöre halkı tarafından "Mahalle Mektebi" ya da inşa edildiği malzemeden dolayı "Taş Mektep" olarak adlandırılmıştır (Öztürk, 2012: 27-44).

Yapı, konum olarak kale surlarına bitişik şekilde, sur dışına inşa edilmiştir (Şekil 1, Resim 2). Yapının batısında Belediye Binası (Eski Hükümet Konağı), Taş Mektep ile Belediye Binası arasında ise günümüzde basamaklı olarak düzenlenen düz bir alan ve çeşme bulunmaktadır.



Resim 2: Taş Mektep'in Sokak üzerindeki konumu



Şekil 1: Taş Mektep'in şehir surlarına ve Belediye Binasına göre konumu



Resim 3: Hükümet Konağı ve Taş Mektep arasındaki çeşme (Fatih Karataş-Serap Kaya)



Resim 4: Hükümet Konağı ve Taş Mektep arasındaki çeşmenin kitabesi

1.1. Geçirdiği Onarımlar ve Bugünkü Durumu

Taş Mektep'in geçirdiği onarımlar arşiv belgelerinden, eski fotoğraflardan ve bölge halkından elde edilen bilgilerle tespit edilmektedir. Arşiv muhasebe kayıtlarına göre yapı, 1905 ve 1912 yıllarında tamir edilmiştir. Yapının tamir için 1905 yılında 343 kuruş, 1912 yılında ise 200 kuruş ayrılmıştır (Açıkel, 2017: 27-28). Bu tamiratların kapsamı hakkında detaylı bir bilgi bulunmamakta olup sadece iç mekân kireçlerinin yenileceği belirtilmiştir. Yapının 1960 yılı öncesine ait fotoğraflarında tek katlı olduğu tespit edilmektedir (Resim 5). 1960 yılında üzerine ikinci bir kat ilave edilen yapı, ilçe müftülüğü olarak tahsis edilmiştir (Resim 6)². Yapının üst katına/örtüye çıkışın seviye farkından da yararlanılarak doğu beden duvarı önüne yerleştirilen merdivenle sağlandığı anlaşılmaktadır. Bu merdiven, günümüzde de mevcuttur. Bu yıllarda yapının alt katının Kuran kursu, üst katının ise müftülük ofisi olarak kullanıldığı belirtilmektedir. Yapının batıdaki odasının güney duvarındaki pencereler arasında yer alan mihrap, lambiri ile kapatılmıştır. 2000'li yılların başında ikinci katı kaldırılan yapı, Niksar Belediyesi ve ÇEKÜL Vakfı tarafından ortaklaşa kullanılmış olup kültür evine dönüştürülmüştür. Yapıya 2009 yılında Prof. Dr. Metin Sözen Evi adı verilmişse de bu ismin kullanımı yaygın değildir (Gündoğdu vd. 2006: 482). Bina, 2014 yılından itibaren Niksar Belediyesi Kültür ve Sosyal İşler Müdürlüğü olarak kullanılmaktadır.

2014 yılından itibaren aynı işlev için kullanılan yapıda, günümüzde bazı basit onarımlara ihtiyaç duyulmaktadır. Taş Mektep'in duvarlarında yüzeysel kararma ve sararmalar mevcuttur. Çatı saçağı görevinde olan taş profillerde kopma ve ayrılmalar görülmektedir. Çatının betonla doldurulması nedeniyle batı ve doğu cephedeki çörtlenler işlevini kaybetmiş olup batıdaki çörtlenin büyük bir kısmı kopmuştur. Taş tırabzanlarda aşınma, ahşap elamanlarda aşınmalar ve renk değişim hasarları görülmektedir. Ayrıca yapının kalenin dış sur duvarlarına bitişik olan kuzey cephesindeki duvarın zaman içerisinde yükseldiğinden dolayı bu cephe neme maruz kalmaktadır³.

2 Yapının Sivas Kültür Varlıklarını Koruma Bölge Kurulu'ndaki 60.04.118 numaralı dosyada yer alan planındaki notta, eklemenin 1960 yılında yapıldığı belirtilmiştir.

3 Sivas Kültür Varlıklarını Koruma Bölge Kurulu 60.04.118 numaralı dosyadaki Fatih Karataş-Serap Kaya tarafından yazılan rölöve raporu.



Resim 5: Taş Mektep, 1960 yılı öncesi görünümü (Hasan Akar Arşivi)



Resim 6: Taş Mektep, 1960 yılı sonrası görünümü (Niksar Belediye arşivi)

1.2. Mimari Özellikleri

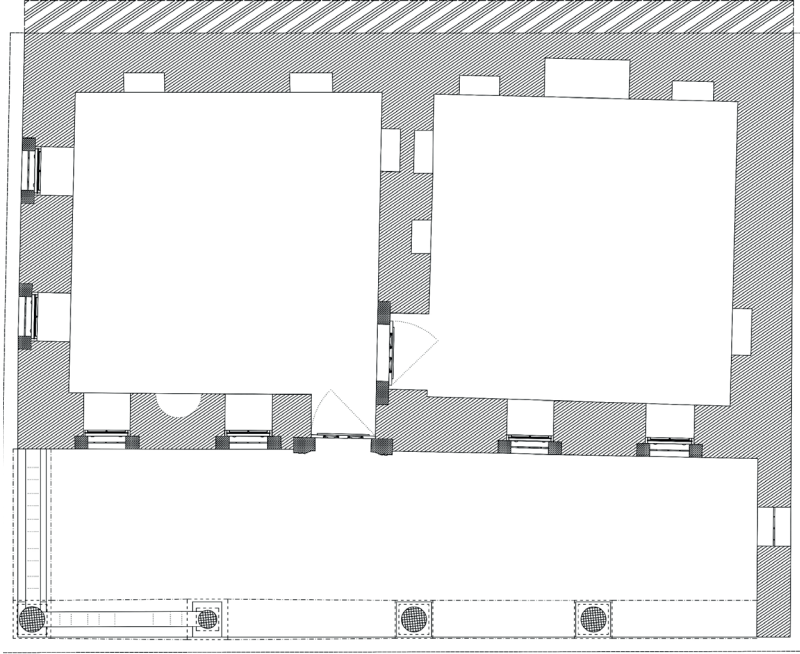
Yapı, Niksar şehir surlarına bitişik olarak inşa edilmiş olup güneybatıya doğru eğimli bir arazi üzerinde konumlandırılmıştır. Eğimden dolayı yapının doğusu ve batısı arasında yaklaşık 2 m kadar bir kot farklı bulunmakta olup seviye doğu cephede, güneyden kuzeye doğru giderek artmaktadır (Resim 7). Bu nedenle yapının doğusu toprağa gömülü olarak inşa edilmiş, seviye farkından yararlanılarak yapının doğu beden duvarı önüne, üst kata/çatıya çıkılan merdiven yerleştirilmiştir.

Dıştan 8,75x9, 95 m boyutlarındaki, doğu-batı yönünde yaklaşık dikdörtgen planlı yapı, kuzeydeki birbirine bitişik iki oda ile bu odaların güneyindeki revak bölümünden oluşmaktadır (Şekil 2).



Resim 7: Taş Mektep, güney cephe

Tokat-Niksar Taş Mektep

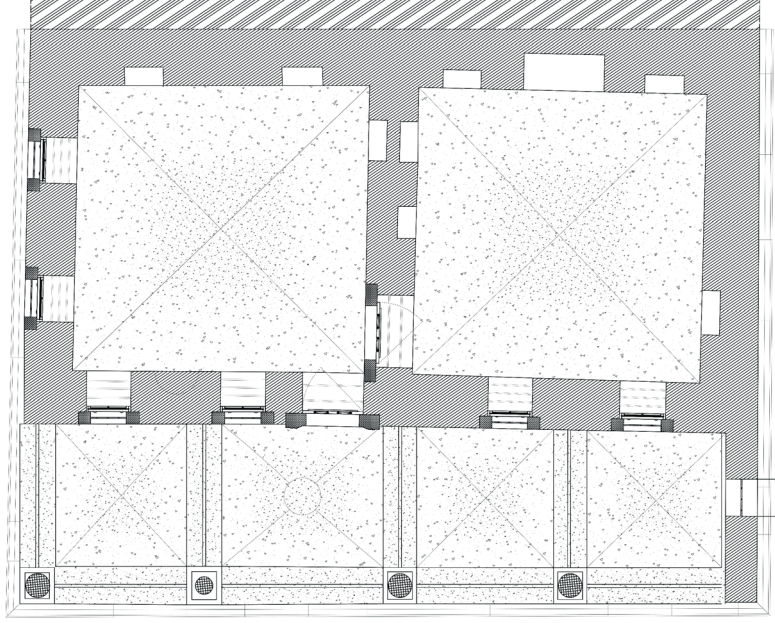


Şekil 2: Taş Mektep, plan (Fatih Karataş-Serap Kaya)

Batı-doğu doğrultusunda düzgün olmayan dikdörtgen planlı olan revağın doğusu kapalı, batı ve güneyi açık olarak düzenlenmiştir. Revak bölümünün açık olan güney tarafı, sivri kemerli dört bölüme ayrılmıştır. Kemerler, kare kaideli, silindirik gövdeli ve sade başlıklara sahip olan dört sütun ile birbirine bağlanmıştır. Revak düzenlemesinde en doğudaki kemer beden duvarına oturmakta olup revaklar çapraz tonozlarla örtülmüştür (Şekil 3). Revak bölümüne geçiş, batıdan ikinci ve üçüncü sütunların arasındaki kemer açıklığından sağlanmaktadır. Diğer kemer açıklıklarında revak sütunlarının arası, batıda yüksekliği yaklaşık 1 m olan ve doğuya doğru giderek alçalan taş trabzanlarla kapatılmıştır. Revak bölümünün kapalı olan doğu duvarına, eksende boyuna dikdörtgen şekilli bir pencere açıklığı yerleştirilmiştir. Yapının güney duvarındaki revağa açılan dört pencere de dikdörtgen biçimli olup sivri kemer alınlıklıdır. Revak kemerlerinin üst kısımları örülerek kapatılmıştır. Cephe, yapının diğer cephelerini de dolaşan dışa çıkıntılı düz bir silmeyle sonlandırılmıştır (Resim 8).



Resim 8: Güney cephedeki revaktan görünüm



Şekil 3: Taş Mektep, örtü planı (Fatih Karataş-Serap Kaya)

Revak bölümünün kuzeyindeki birbirine bitişik odalara geçiş, batıdaki odanın güney duvarının doğusundaki kapı açıklığından sağlanmaktadır. Kademeli düz silmelerle kuşatılmış olan basık kemerli kapı açıklığının üstünde, dikdörtgen biçimli, mermer malzemeli boş bir kitabelik bulunmaktadır (Resim 9).



Resim 9: Taş Mektep, giriş kapısı

Batıdaki yaklaşık kare planlı oda, çapraz tonozla örtülüdür (Şekil 3). Odanın batı ve güney duvarına, eksenin iki yanında birer pencere açıklığı yerleştirilmiştir. Güney duvardaki pencerelerin arasındaki mihrap nişi günümüzde kapatılmıştır. Kuzey duvarında, eksenin iki yanında dikdörtgen biçimli iki niş mevcuttur. Doğu duvarda ise eksenin kuzeyinde bir niş, güneyinde ise bitişikindeki (doğudaki) odaya geçilen basık kemerli kapı açıklığı bulunmaktadır. Pencereler dikdörtgen şekilli olup, alt sıra pencerelerin üzerlerinde hatlı sırası şeklinde düzenlenen ahşap lento yer almaktadır. Dikdörtgen biçimli nişler de benzer şekilde düzenlenmiştir (Resim 10-11).

Tokat-Niksar Taş Mektep



Resim 10: Taş Mektep, batı oda, güney ve kuzey duvar



Resim 11: Taş Mektep, batı oda, güneydoğu köşe

Yaklaşık kare planlı olan doğudaki oda, çapraz tonoz örtülüdür (Resim 12). Odanın güney duvarında eksenin iki yanından birer pencere açıklığı, batı duvarında yaklaşık eksen ve kuzeyinde birer dikdörtgen biçimli niş bulunmaktadır. Kuzey duvarda ortada bir büyük, iki yanında birer küçük, doğu duvarda ise güneye kaydırılmış dikdörtgen şekilli birer niş vardır. Yapının doğu duvarında, üst seviyede sivri kemer formulu iki pencere açıklığı görülmektedir. Yapının alt seviyedeki pencere ve nişler, dikdörtgen şekilli olup lentoları ahşaptır (Resim 13-14).



Resim 12: Taş Mektep, doğu oda, çapraz tonozun görünümü



Resim 13: Taş Mektep, doğu oda, kuzey duvar



Resim 14: Taş Mektep, doğu oda, doğu duvar

Yapının cephelerinde sade görünüm hâkimdir. Mektebin güney, doğu ve batı cepheleri seviye farkı dik-kate alınarak düzenlenmiştir. Eğitimden dolayı batı cephede iki katlı pencere düzeni görülürken, doğu cephede sadece üst seviyede pencere açıklığı bulunmaktadır. Yapının güney cephesindeki revak bölümü de, batıdan doğuya doğru yükselen eğime göre düzenlenmiştir.

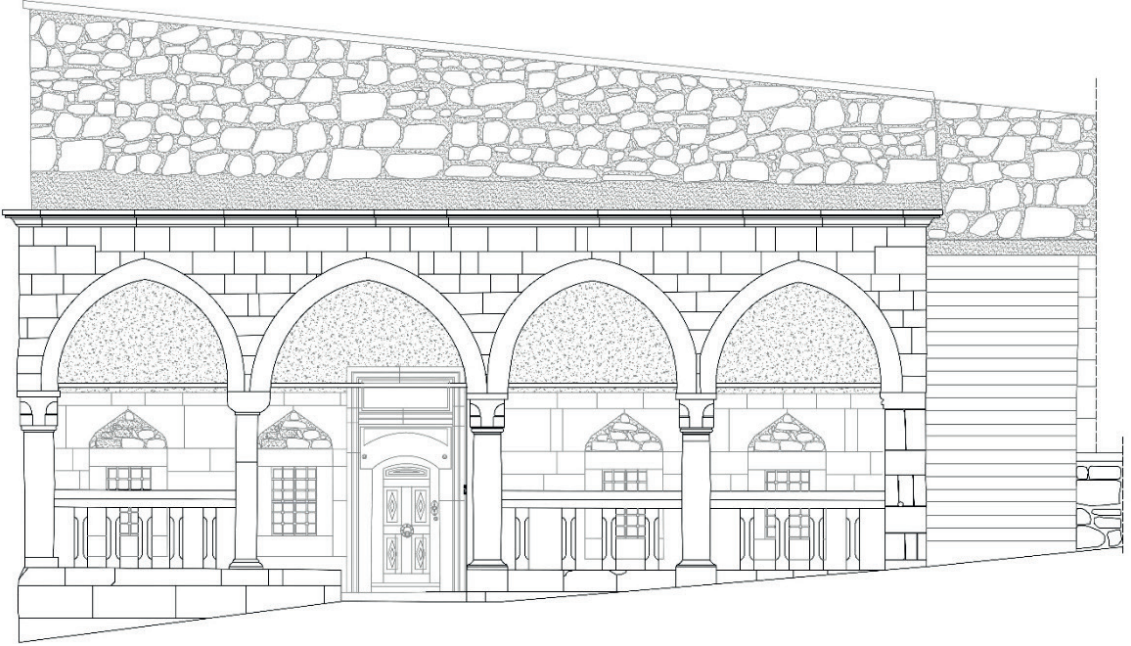
Yapının en hareketli cephesi, revak düzenlemesinin olduğu, yola bakan güney cephe dir. Bu cephede, dört sütun üzerine oturtulan sivri kemerler ile oluşturulmuş revak düzenlemesi, cepheye hareket katmaktadır. Revakta yer alan sütunlardan üçü aynı form ve boyutta, biri ise diğerlerinden form ve çap bakımından farklıdır. Buradan yola çıkarak sütunların devşirme oldukları düşünülebilir. Sütunlar birbirlerine sivri kemerler ile bağlanmış olup revak bölümüne geçişin sağlandığı batıdan ikinci açıklık, diğer üç kemerden daha geniştir. Sütunların arasında demir gergi çubukları mevcuttur (Resim 15, Şekil 4).

Yapının batı cephesinde, çift katlı pencere düzenlemesinin görüldüğü batı cephede, alttaki pencereler dikdörtgen biçimli ve sivri kemer alınlıklı, üstteki pencereler ise sivri kemer formudur (Resim 16, Şekil 5). Sivri kemer formulu iki pencerenin olduğu doğu cephede pencereler üst seviyededir (Resim 17, Şekil 6). Kuzey cephe, kale surlarına bitişik olduğu için cephede herhangi bir açıklığa yer verilmemiştir.

Tokat-Niksar Taş Mektep



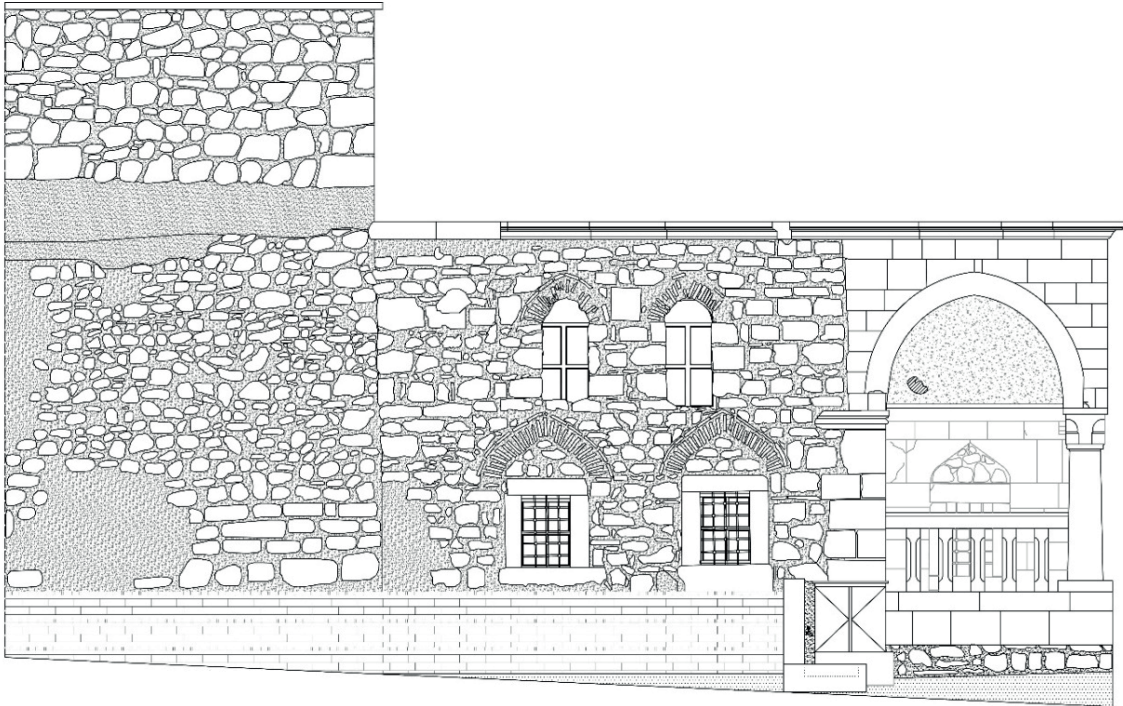
Resim 15: Güney cephe görünümü



Şekil 4: Taş Mektep, güney cephe (Fatih Karataş-Serap Kaya)



Resim 16: Taş Mektep, batı cephe görünümü

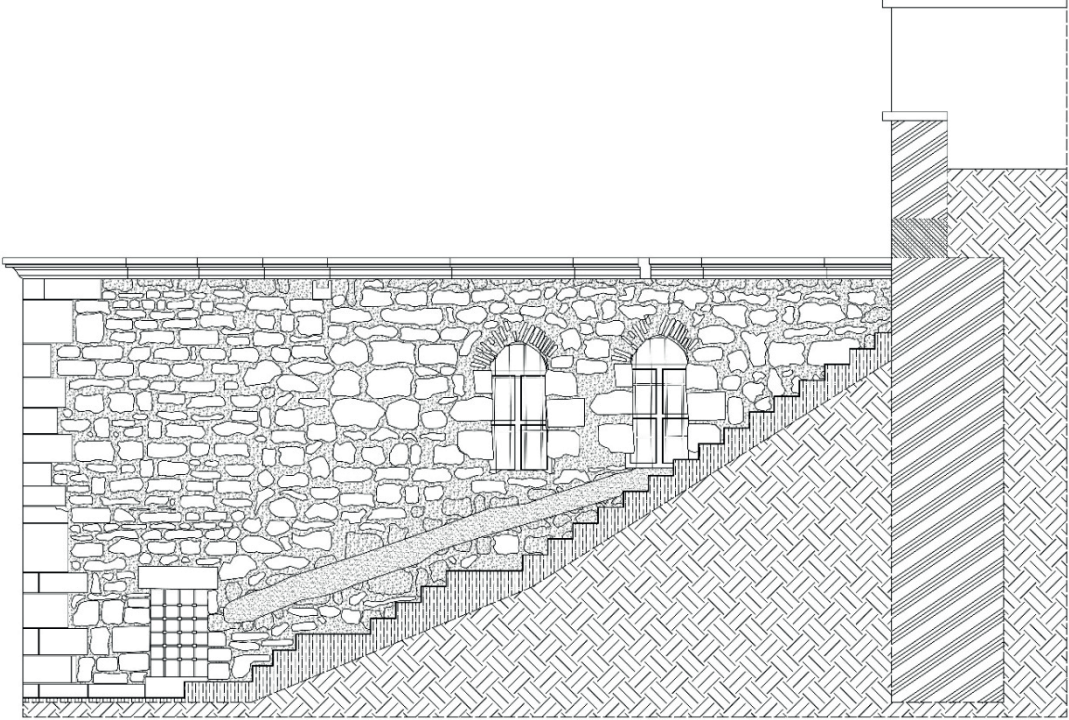


Şekil 5: Taş Mektep, batı cephe (Fatih Karataş-Serap Kaya)

Tokat-Niksar Taş Mektep



Resim 17: Taş Mektep, doğu cephe



Şekil 6: Taş Mektep, doğu cephe (Fatih Karataş-Serap Kaya)

1.3. Malzeme ve Teknik

Yapının inşasında kesme taş, moloz taş, tuğla ve ahşap kullanılmış olup bağlayıcı malzeme kireç harcıdır. Alt sıradaki pencerelerin lento ve söveleri, düzgün kesme taştır. Alt sıra pencerelerin üzerinde yer alan alınlık kemerleriyle, üst sıra pencerelerin kemerleri tuğla malzemelidir. Revak bölümünün batı ve güney cepheleri ile tonozları taşıyan kemerler, örtü kemerleri seviyesine kadar kuzey duvar, taç kapı ve revak kemerleri arasındaki parmaklıklar kesme taştan, tonozlar ise moloz taştan inşa edilmiştir. İç mekânda pencereler ile dolap nişlerinin lento ve söveleri ahşaptır. Ahşap lentoların aynı zamanda bir hatıl sırası şeklinde değerlendirildiği görülmektedir. Batıdaki odadan doğudaki odaya geçişin sağlandığı kapının lento ve söveleri kesme taş, tonozlar ise moloz taştan inşa edilmiştir.

Beden duvarlarındaki alt sıra pencerelerinin dışa bakan yüzlerindeki lento ve söveler ile güneybatı köşe dışında kalan bölümler moloz taştan yığma tekniğinde inşa edilmiştir.

1.4. Bezeme

Mektebin iç mekânında günümüze ulaşabilen süslemeye rastlanmamıştır. Cephede ise tuğla örgülü pencere kemerleri, silmeler, sütunlar ve çörtlenler yapıya hareketlilik kazandıran unsurlardır.

2. Değerlendirme ve Karşılaştırma

Osmanlı'da eğitim 19. yüzyılın ortalarına kadar sıbyan mektepleri ve medreselerde⁴ gerçekleştirilmiştir (Türk, 2015: 714; Yanardağ 2020: 92). 19. yüzyılın ikinci yarısından itibaren ıslahat hareketleri kapsamında eğitim de dahil edilmiş olup birtakım değişikliklere gidilmiştir (Türk, 2015: 714). Bu bağlamda rüştiye, idadi⁵ gibi okulların yanı sıra çeşitli meslek okulları ortaya çıkmıştır (Özbek, 2013: 271). Eğitim ıslahatları, orta ve yüksek dereceli eğitimden başlanmış olup temel eğitim olmadan üst düzey eğitimin başarılı olamayacağı anlaşıldığından sıbyan mekteplerinde ıslahat yapılma ihtiyacı ortaya çıkmıştır (Yanardağ, 2020: 90). Eğitim ve öğretim yönünden sıbyan mekteplerinin düzenlenmesiyle ilgili ilk teşebbüs 1845 yılında Sultan Abdülmecid tarafından gerçekleştirilmiştir (Kodaman, 1980: 60; Atıcı ve Çelemoğlu, 2021: 193). Bu süreçte sıbyan mektepleri modern eğitim veren kurumlara dönüştürülmeye çalışılmış olsa da bu çaba başarılı olamamış, bu mekteplerde Osmanlı yıkılıncaya kadar eski usulde eğitim vermeye devam edilmiştir (Türk, 2015: 74; Yanardağ, 2020: 90). Bu nedenle Sultan Abdülaziz döneminde, 1869 Nizamnamesi'ne göre "iptidai" adıyla yeni usulde eğitim veren okulların açılmasına yönelik teşebbüs başlamış, 1872 yılında İstanbul'da Nuru Osmaniye Camisi içinde bulunan kâgir yapıda, dini ve pozitif bilimler okutmak için ilk iptida okulu açılmıştır (Kodaman, 1980: 64-65). Böylece, bu tarihten itibaren Osmanlı'da temel eğitim, sıbyan mektebi (usûl-ü atfika) ve iptidai mektebi (usûl-ü cedide) olarak ikili sistemde yürütülmüştür (Kodaman, 1980: 68).

4-6 yaş aralığındaki çocuklara dini temel eğitimin verildiği yer olan sıbyan mektepleri, İslamiyet'in ilk yıllarında ortaya çıkmış olmasına rağmen, Osmanlı döneminde kurumsallaşmış ve yaygınlık kazanmıştır (Baltacı, 2004: 5-6). İslam'ın ilk yıllarında "küttap" denilen mektepler, Osmanlı Dönemi belgelerinde "Dar'u-t Tâlim", "Mektep", "Mektephane", "Muallimhâne", "Sıbyan mektebi", "Taş Mektep", "Mahalle Mektebi" son dönemlerinde ise "Mekteb-i İptidaiye" olarak geçmektedir (Akyüz, 1985: 71; Ünal, 2008:345; Kazıcı, 2018: 21). Niksar'da incelediğimiz yapı, ilk kayıtlarda muallimhâne olarak geçse de daha sonra Taş Mektep olarak adlandırılmış olup işlev değişikliğine uğramasına rağmen günümüzde de bu ismi ile anılmaktadır.

Mektepler çoğunlukla padişahlar, devlet yöneticileri ve hayırseverler tarafından inşa ettirilmiş olup mekteplerin masrafları için vakıflar kurulmuştur (Solak, 2003: 114; Özyalvaç, 2011: 348). Osmanlı'da temel eğitim vermek amacıyla inşa edilen ilk sıbyan mektebi Bursa'da inşa edilmiş olup İstanbul'daki ilk sıbyan

4 İlk örnekleriyle Selçuklu Dönemi'nde karşılaşılan medreselerin inşasına Osmanlı Döneminde de devam edilmiştir (Bozkurt, 2003: 338-340).

5 İkinci kademe olan rüştiye ve idadiler 1839 Tanzimat Fermanı sonrası ortaya çıkan orta dereceli (ortaokul ve lise) eğitim kurumlarıdır. Bu yapıların planları incelendiğinde genellikle bir orta koridor ve bu koridorun çevresinde yer alan sınıf ve idari mekânlardan oluştuğu görülmektedir (Öztürk, 2008: 300-303; 2000:464-466).

Tokat-Niksar Taş Mektep

yan mektebi, Fatih Sultan Mehmed tarafından yaptırılmıştır (Özyalvaç, 2011: 347). Niksar'daki ilk sıbyan mektebi olduğu düşünülen Taş Mektep de Sinan Bey (Sinânü'd-devle ve 'd-din Yusuf Bey bin Abdullah) tarafından inşa ettirilmiştir.

Sıbyan mektepleri, külliye içerisinde yer alanlar ve bağımsız olarak tasarlananlar olmak üzere ikiye ayrılmaktadır (Aksoy, 1968:148-152). Taş Mektep mahalle içerisinde bağımsız olan sıbyan mektepleri arasındadır. Taş Mektep'te olduğu gibi bu gruptaki yapılar, çoğunlukla sokakların kesişme noktalarındaki köşe başlarında konumlanmaktadır. İstanbul Yahya Paşa (1506), Şah Huban Kadın (1580) (Özturna, 1991: 82), Elhac Süleyman Halife (1728) sıbyan mektepleri (Aksoy, 1968:148-151) bağımsız olarak inşa edilmeleri bakımından Taş Mektep ile benzerlik gösteren bazı yapılarıdır.

Osmanlı'da tek ya da iki katlı olan sıbyan mektepleri, kâgir veya ahşap olarak inşa edilmiştir (Ahunbay, 2004: 7-9; Dikmen vd. 2017: 43). Taş Mektep, tek katlı olarak, kâgir tekniğinde inşa edilmiştir.

Bir cephesi sokağa bakan mekteplerin, diğer cephelerinden biri çoğunlukla bir bahçeye açılmaktadır. Bahçede, çeşme⁶, helâ, depo gibi hizmet mekânları bulunmaktadır (Ahunbay, 2004: 7-9). Bazı mekteplerin girişinde küçük bir saçakla korunan, kiminde ise daha geniş, yarı açık bir derslik şeklinde olan, bazen ise bir seki halinde giriş önü mekânı bulunabilmektedir (Ahunbay, 2004: 7-9). Günümüzde herhangi bir bahçe içerisinde yer almayan Taş Mektep'in özgün durumda batısında kalan alanın bahçe olduğu düşünülebilir. Bu alanda son dönemde eklenmiş ya da yenilenmiş olsa da bir çeşmenin olması bu düşüncüyü destekler niteliktedir. Yapıda yarı açık bir derslik mekânı bulunmasa da yazlık derslik olarak yapının sokağa bakan cephesindeki tonoz örtülü revakların kullanılmış olması muhtemeldir.

Genellikle kibleye yönelik olarak inşa edilmiş olan mekteplerin açık veya kapalı kısımlarından birinde mihrap nişi ile iç mekân duvarlarında, kitap ve diğer gereçleri koymak için dolap nişleri yer almaktadır (Ahunbay, 2004: 7-9). Taş Mektep'te de batıda yer alan odanın güney duvarında mihrap nişi yer almakta olup, mihrap günümüz işlevine uygun olmadığı için lambiri ile kapatılmıştır.

Sıbyan mektebini oluşturan mekân ya da mekânlar alt ve üst pencerelerle aydınlatılmaktadır. Dershane boyutları, baninin ekonomik durumuna göre değişmekte olup kenar uzunlukları yaklaşık 5-7,5 m arasında değişebilmektedir (Ahunbay, 2004: 7-9).

Osmanlı Dönemi sıbyan mekteplerinde genel olarak plan tasarımı açısından iki ayrı tip görülmektedir. Bu tiplerin ilkinde mektep, tek hacimli dikdörtgen formlu kapalı bir birim ve önündeki saçaklı, revaklı bir giriş mekânından oluşmaktadır. Diğer plan tipinde ise yapı, kapalı bir mekân ve yanındaki üzeri geniş saçaklarla örtülü yarı açık yazlık dershane ibarettir (Dikmen vd. 2017: 43). Taş Mektep'in planı, ikinci plan şemasına daha uygun olsa da yarı açık mekânın da bu yapıda kapalı mekân olarak tasarlandığı görülmektedir. Bazı yapıların yazlık mekânlarında, sadece ön cepheye bakan duvarın olmadığı anlaşılmakta olup bu yapıların Taş Mektep ile plan açısından en yakın örnekler olduğunu söylemek mümkündür.

İstanbul II. Bayezid Külliyesi (1505) (Özyürek, 2019: 129, Plan 5.10) ve İstanbul Şah Huban Kadın (1580) (Özturna, 1991: 82) sıbyan mektepleri iki hacim ve önündeki revak düzenlemesi bakımından Taş Mektep ile yakın benzerlik göstermektedir. Fakat dershane birimlerinin önündeki revak bölümü Taş Mektep'te çaprak tonoz ile örtülü iken bu yapılarda, eyvanın ve dershane önünde, bütün yapının uzun kenarı boyunca devam eden tek eğimli bir çatı görülmektedir.

Bursa Sitti Hatun (1459) (Dikmen vd. 2017: 55), Manisa Hatuniye Sıbyan Mektebi (1498) (Süyük Makaklı ve Özar, 2019: 442), Manisa Sultan Sıbyan Mektebi, (1538) (Süyük Makaklı ve Özar, 2019: 442), İstanbul Haseki Hürrem Sultan (1540) (Özyürek, 2019: 142, Plan 6.3), Üsküdar Mihrimah Sultan (1543-44) (Özyürek, 2019: 174, Plan 6.9), İstanbul Topkapı Kara Ahmed Paşa (1571-72) (Özyürek, 2019: 240, Plan 6.24), Manisa Yakut Ağa Sıbyan Mektebi (1572) (Süyük Makaklı ve Özar, 2019: 442), Manisa Molla Şaban

⁶ Taş Mektep'in yanında da 1905-1906 tarihli bir çeşme bulunmaktadır. Bu çeşmenin yenilendiği ya da bulunduğu yere sonradan getirildiğini düşünmekteyiz. Fakat mektebin yanında bir çeşmenin olması muhtemeldir. Sıbyan mektepleri ile tasarlanan çeşme örnekleri hakkında bkz. Kızgın Eriş (2021: 235-265).

Sıbyan Mektebi (16. yüzyıl) (Süyük Makaklı ve Özar, 2019: 442), İstanbul Amcazade Hüseyin Paşa (1697-1702) (Özyürek, 2019: 427, Plan 7.74), İstanbul Yeni Valide Külliyesi (1708-1711) (Özyürek, 2019: 459, Plan 8.3) sıbyan mektepleri ise iki mekânlı olmaları bakımından Taş Mektep ile benzer olan yapılardan bazılarıdır. Fakat bu yapılardaki mekanlardan birinin bir cephesi açıktır.

Sıbyan mektepleri cephe düzenleri ve kütle biçimlenişleri bakımından medreselerin dersane birimleri ile benzerlik göstermektedir. Mektep mimarisinde ve mimari öğelerinde anıtsallıktan daha çok mütevazı bir tasarım görülmektedir. Cephelerde çoğunlukla dikdörtgen ya da kemerli pencere düzeni görülmektedir. Çift sıra pencere olan duvarlarda, alt sıra pencereleri daima dikdörtgen formludur. Bu pencereler çoğunlukla kesme taş veya tuğla malzemeli hafifletme kemerleri ile vurgulanmıştır (Dikmen vd. 2017: 43). Taş Mektep'te de benzer pencere düzenlemesi ile karşılaşılmaktadır. Doğu ve batı cephede çift sıra pencere düzenlemesi görülmekte olup alt ve üstte ikişer pencere yer almaktadır. Alt sıradaki dikdörtgen sivri kemerli pencereler hafifletme kemerleri ile vurgulanmış, üst sıra pencereleri ise sivri kemer formludur. Kemerler tuğla ile vurgulanmıştır. Bursa Sitti Hatun (1459) (Dikmen vd. 2017: 55, Şekil 7), İstanbul II. Bayezid Külliyesi (1505) (Özyürek, 2019: 174, s. 130, Şekil 5.39), Pir Mehmet Paşa Sıbyan Mektebi (1530) (Aslan, 2013: 150), Manisa Sultan Sıbyan Mektebi, (1538) (Aslan, 2013: 150), Tercüman Yunus Sıbyan Mektebi (1541) (Aslan, 2013: 150), Kadırga Sokollu Mehmed Paşa Medresesi (1561) (Özyürek, 2019: 282, Şekil 6.126), Merzifonlu Kara Mustafa Paşa Sıbyan Mektebi (1684) (Özyürek, 2019: 416, Şekil 7.67), Tercüman Yunus Sıbyan Mektebi (1541) (Aslan, 2013: 42, Şekil 3.4), Yavuz Selim Sıbyan Mektebi (1522) (Özturna, 1991: R.3), Divanyolu Çorlulu Ali Paşa Külliyesi Sıbyan Mektebi (1709)⁷ çift sıra pencere düzenlemesi ile Taş Mektep ile benzerlik göstermektedir.

Osmanlı Dönemi sıbyan mekteplerinde örtü genellikle kubbedir. Kubbe dışında ahşaptan düz çatı sistemi kullanılmış olup çok az örnekte tonoz örtü ile karşılaşılmaktadır (Ahunbay, 2004: 7-9; Dikmen vd. 2017: 41-44). Taş Mektep'i oluşturan kuzeydeki birbirine bitişik iki oda ile bu odaların güneyindeki revak bölümleri tonoz örtülüdür. İstanbul Kara Ahmet Paşa (1565-72) (Özturna, 1991: 33-34), Valide-i Cedid Külliyesi (1710) (Özgan ve Sağlık, 2020: 83, Şekil 1) sıbyan mektepleri tonoz örtülü yapılar arasındadır.

3. Tarihlendirme

İnşa veya onarım kitabesi bulunmadığından, yapının inşa tarihi kesin olarak bilinmemektedir. Ayrıca, Cumhurbaşkanlığı Devlet Arşivi ve Vakıflar Genel Müdürlüğü Arşivi'nde yapı ile ilgili herhangi bir vakfiye kaydı tespit edilememiştir.

Taş Mektep'in batısında yer alan çeşmenin H.1323/M.1905-1906 tarihli kitabesinde, "İnsana himmet edenin dünyada ismi gibi zatı da muammer olsun" yazmaktadır (Resim 4). Çeşme kitabesinde Taş Mektep ile ilgili bir ibare tespit edilemediğinden, yapının inşa tarihi hakkında bir ipucu vermemektedir. Çeşmenin yenilendiği ya da bulunduğu yere sonradan getirildiğini düşünüyoruz.

Niksar'daki kültür varlıklarını ele alan bir kitap (Gündoğdu vd. 2006: 482-483) ve eğitim yapıları ile ilgili bir lisansüstü tezinde (Yılmaz, 2020: 43) yapı, mimari özelliklerinden hareketle 19. yüzyıla tarihlendirilmiştir. Fakat bazı arşiv kayıtları ve yapının mimari özelliklerinin, belirtilen tarih ile uyuşmadığı anlaşılmaktadır.

Şöyle ki; Niksar'ın Osmanlı dönemindeki fiziki durumu ile ilgili bilgi veren en eski kaynak 1455 yılı tahriridir. 1455 yılı Tahrir Defteri'nde Niksar'da mektep olduğuna dair bilgi bulunmamaktadır (Bostan, 2002, s. 1498). Niksar'da mektep olduğuna dair ilk kayıt 1515 yılına ait olup bu tarihte Niksar'da bir mektepten söz edilir (Bostan, 2002, s. 1499; Bostan, 2007: 120). 1574 yılı kayıtlarında mektep ismi geçmezken bir muallimhânenin olduğu yazılıdır (Bostan, 2002, s. 1499). 17. yüzyılın ortalarında ise 70 kadar mektebin olduğu bilinmektedir (Bostan, 2007: 120). 1514 tarihli 54 numaralı Mufassal Tapu Tahrir Defteri'ndeki Sinan Bey'in (Sinânü'd-devle ve'd-din Yusuf Bey bin Abdullah) vakıf akarları ile ilgili kayıtlarda, Niksar'da

⁷ Url: <https://www.turanakinci.com/portfolio-view/divanyolu-corlulu-ali-pasa-sibyan-mektebi/> (Erişim Tarihi 05.10.2022).

Tokat-Niksar Taş Mektep

bir muallimhâneneden bahsedilmektedir (Açikel, 2017: 21). Bu nedenle 1515 kayıtlarında geçen mektep ve 1574 yılı kayıtlarında bahsedilen muallimhânenin (Bostan, 2002: 1499) aynı yapı olduğu, bu yapının da Sinan Bey tarafından yaptırılan muallimhâne olduğu anlaşılmaktadır.

1703 tarihli bir belgede, Sinan Bey Mahallesi'nde Taş Mektep'in yakınlarında bulunan mescide yapılan atamadan bahsedilmektedir (Şener Boy, 2021: 193). 1840 tarihli Temettüat Tahrir Defteri (Gümüşsoy, 2002: 19) ile 29 Aralık 1845⁸ ve 31 Mart 1897⁹ tarihli arşiv belgelerinde "Taş Mektep", mahalle adı olarak geçmektedir. Sinan Bey'in Niksar'da inşa ettirdiği muallimhâne, 1898-1917 arası muhasebe kayıtlarında ise Taş Mektep olarak geçmektedir (Açikel, 2017: 31). Sinan Bey Muallimhânesi ile ilgili ilk bilgi, 1514 tarihli 54 numaralı Tapu Tahrir Defteri'nde yer aldığı dikkate alınırsa (Açikel, 2017: 21), bu muallimhânenin 1703 yılında "Taş Mektep" olarak adlandırıldığı ve 19. yüzyılda bulunduğu mahalleye ismini verdiği ortaya çıkmaktadır¹⁰.

Mimari özellikleri bakımından incelendiğinde de kaynaklarda inşa tarihi olarak belirtilen 19. yüzyıl ile uyumadığını söylemek mümkündür. Taş Mektep'in; sokağa bakan revakları kesme taşla, diğer bölümleri ise moloz taşla inşa edilmiştir. Yapının doğu ve batı duvarlarında yer alan sivri kemer alınlıklı dikdörtgen pencere kemerlerinde, tuğla malzeme kullanılmış olup yapıya basık kemerli kapıdan geçiş sağlanmaktadır. Niksar'daki günümüze ulaşan yapılar incelendiğinde, son halini 15. yüzyılın ortasında alan Melikgazi Türbesi (Çal, 1989: 30) ile Taş Mektep'in taç kapı ve pencere düzenlemesi ile malzeme-tekniğinin benzerlik gösterdiği tespit edilmektedir. Ayrıca yapının örtüsünde kullanılan çapraz tonozların Niksar Ulu Camisi'nde de (12. yüzyıl) görülmesi (Çal, 1989: 10-19), erken tarihli olduğunu gösteren diğer bir neden olarak değerlendirmek gerekir.

Sinan Bey'in 15. yüzyılda yaşadığı, Sinan Bey Zaviyesi'ne ait vakfiyenin H.890/M.1485 yılına ait olduğu (Şener Boy, 2021: 192) ve yapının mimari özellikleri düşünüldüğünde, Taş Mektep'in (Sinan Bey Muallimhânesi) 15. yüzyılın sonu ile 16. yüzyılın başlarında inşa edilmiş olabileceği düşünülmektedir.

Sonuç

Sonuç olarak; günümüzde Niksar Belediyesi Kültür ve Sosyal İşler Müdürlüğü olarak işlevlendirilmiş olan Taş Mektep, arşiv kayıtları ve mimari özelliklerinin değerlendirilmesine göre 15. yüzyılın sonu-16. yüzyılın başlarında inşa edilmiştir. Sıbyan mekteplerinin bütün özelliklerini taşıyan mektep, Niksar'daki günümüze ulaşan tek ve en erken tarihli mektep olması açısından ünik bir yapıdır. Yapının bir an önce onarımının gerçekleşmesi, kent hafızasındaki yerini koruması ve gelecek kuşaklara aktarılması önem taşımaktadır.

8 BOA, ML.VRD.TMT.d 14204-0.

9 BOA, DH.TMIK.M..30-46.

10 Bu mahallenin günümüzdeki mahalleler arasında yer almadığı anlaşılmakta olup sonraki yıllarda ortadan kalktığı düşünülmektedir.

Kaynaklar

1. Arşiv Kaynakları

1.1. Türkiye Cumhuriyeti Cumhurbaşkanlığı Devlet Arşivleri Başkanlığı Osmanlı Arşivi

BOA, ML.VRD.TMT.d 14204-0.

BOA, DH.TMIK.M..30-46.

1.2. Sivas Kültür Varlıklarını Koruma Bölge Kurulu 60.04.118 numaralı dosya.

2. Araştırma ve İnceleme Eserler

Açıkel, Ali (2017). "Niksar Kazası Sinan Bey Vakıfları". *Vakıflar Dergisi*, (48), 17- 34.

Ahunbay, Zeynep (2004). "Mektep (Mimari)". *Türkiye Diyanet Vakfı İslam Ansiklopedisi*, (C. 24), 7-9.

Aksoy, Özgönül (1968). *Osmanlı Devri İstanbul Sıbyan Mektepleri Üzerine Bir İnceleme*. İstanbul: Akgün Matbaası.

Akyüz, Yahya (1985). *Türk Eğitim Tarihi (Başlangıçtan 1985'e)*. Ankara: Ankara Üniversitesi Eğitim Bilimleri Yayınları No:149.

Aslan, Gül (2013). *İstanbul Sıbyan Mektepleri İçin Bir Katalog Denemesi ve Yusuf Paşa Sıbyan Mektebi Restorasyon Projesi*. Yüksek Lisans Tezi. İstanbul: İstanbul Üniversitesi Fen Bilimleri Enstitüsü.

Atıcı, Alper ve Çelemeoğlu, Şuayip (2021). "Samsun/Havza'da I. Ulusal Mimarlık Dönemi Eğitim Yapıları: Taş Mektep ve Kamlık İlkokulu". *Akademik Sosyal Araştırmalar Dergisi* (9/114), 192-219.

Baltacı, Cahit (2004). "Mektep". *Türkiye Diyanet Vakfı İslam Ansiklopedisi*, (C. 29), 5-7.

Baykara, Tuncer (1984). *Türkiye Selçukluları Devrinde Niksar*. I. *Araştırma Sonuçları Toplantısı* (İstanbul -23- 26 Mayıs 1983). Ankara. 189-194.

Baykara, Tuncer (1988). *Anadolu'nun Tarihi Coğrafyasına Giriş I (Anadolu'nun İdari Taksimatı)*. Ankara: Türk Kültürünü Araştırma Enstitüsü Yayınları.

Bostan, M. Hanefi (2002). "XV. ve XVI. yüzyıllarda Osmanlı Yönetiminde Niksar Şehri (1455-1574)". *XIII. Türk Tarih Kongresi, Kongreye Sunulan Bildiriler*. C. III. Ankara: Türk Tarih Kurumu Basımevi. 1485-1511.

Bostan, M. Hanefi (2007). "Niksar". *Türkiye Diyanet Vakfı İslam Ansiklopedisi*, (C. 33), 119-122.

Bozkurt, Nebi (2003). "Medrese". *Türkiye Diyanet Vakfı İslam Ansiklopedisi*, (C. 28), 338-340.

Çal, Halit (1989). *Niksar'da Türk Eserleri*. Ankara: Kültür Bakanlığı Yayınları.

Darkot, Besim (1964). "Niksar". *İslam Ansiklopedisi*. C. 9. İstanbul: Millî Eğitim Bakanlığı Yay. 273-275.

Demir, Mustafa (2008). "Danişmendli Emâreti'nin Kurucuları". *Sakarya Üniversitesi Fen Edebiyat Dergisi*, (10/1), 141-149.

Dikmen, Çiğdem Belgin ve Toruk, Ferruh (2017). "Sıbyan Mekteplerinin Mimarisi: Abdullah Paşa Sıbyan Mektebi Örneği". *Vakıflar Dergisi*, (48), 35-73.

Ermış, Ü. Melda (2014). "Neokaisareia/Niksar'da Roma ve Bizans Dönemine Ait Arkeolojik Veriler", *Höyük*, (7), 43-66.

French, David (1987). "Küçük Asya Roma Yolları ve Miltaşları 1986". *V. Araştırma Sonuçları Toplantısı I*. Ankara: 191-204.

Gümüşsoy, Süleyman (2002). *Sosyo- Ekonomik Açından 1840 ve 1844 Tarihli Temettüat Tahrir Defterleri Işığında Niksar*. İstanbul Üniversitesi Sosyal Bilimler Enstitüsü Yüksek Lisans Tezi, İstanbul.

Gündoğdu, Hamza vd. (2006). *Tarihi Yaşatan İl Tokat*, Ankara: PYS Vakıf Sistem Yayınları.

Kazıcı, Ziya (2004). *Osmanlı'da Eğitim Öğretim*. İstanbul: Bilge Yayıncılık.

Kızgın Eriş, Eda (2021). "XVIII. Yüzyılda İstanbul'da Sıbyan Mektepleri ile Birlikte Tasarlanan Çeşme Örnekleri". *Rumeli İslam Araştırmaları Dergisi*, (7), 235-265.

Kodaman, Bayram (1991). *Abdülhamid Devri Eğitim Sistemi*, Anlara: Türk Tarih Kurumu Yayınevi.

Kökten, İsmail Kılıç (1948). "Batı Karadeniz Bölgesi Araştırmaları-1947 Yılı Tarih Öncesi Araştırmaları". *Bellekten*, (12/45), 223-226.

- Lafli, Ergün-Sami, Patacı (2012). "Roma Dönemi'nde Tokat İli'nin Arkeolojisi ve Tarihi: Neocaesarea (Niksar) ve Zela (Zile) Kentleri". *Tokat Sempozyumu Bildirileri (1-3 Kasım 2012)*. C.1. Tokat. 207-230.
- Özaydın, Abdülkerim (1993). "Danişmendliler". İslam Ansiklopedisi. C. 8, İstanbul: Türkiye Diyanet Vakfı Yay. 469-473.
- Özbek, Yıldırım (2013). "Erken Cumhuriyet Döneminde (1923-1954) Kayseri'de Okul Yapıları". *Belleten*, (C. LXXVII/278.), 271-347.
- Özcan, Koray (2005). "Ortaçağda Anadolu'nun İdarî Coğrafyasına Bakış Anadolu'da Selçuklu İdarî Birimleri". *Coğrafi Bilimler Dergisi*, (3/1), 73-99.
- Özgan, Ercan-Sağlık, Merve (2020). "Osmanlı Dönemi 18.Yy. Başlı Şehit Ahmet Paşa Sıbyan Mektebinin Mimari Özellikleri İncelenmesi". *Yeni Fikir Dergisi*, (12/24), 78-93.
- Özturna, Fikret (1991). *Sinan Dönemi Sıbyan Mektepleri*. İstanbul Üniversitesi Sosyal Bilimler Enstitüsü Yüksek Lisans Tezi. İstanbul.
- Öztürk, Cemil (2000). "İdadi", İslam Ansiklopedisi. C. 21. İstanbul: Türkiye Diyanet Vakfı Yay. 464-466.
- Öztürk, Cemil (2008). "Rüştiye". İslam Ansiklopedisi. C. 35. İstanbul: Türkiye Diyanet Vakfı Yay. 300-303.
- Öztürk, Mehmet Cemal (2012), "Arşiv Belgelerine Göre Üsküdar Sıbyân ve İbtidâî Mektepleri". *7. Üsküdar Sempozyumu*. İstanbul: 27-44.
- Özyalvaç, Ali Naci (2011). "Bir Müfettiş Raporunda Erken 20.Yüzyıl İstanbul Suriçi Sıbyan Mektepleri". *Journal of Turkology*, (21/1), 345-373.
- Özyürek, Kenan (2019). Kuruluşundan Tanzimat'a Osmanlı Başkent Mimarisinde Eğitim Yapılarının Külliye Kuruluşları İçindeki Yeri ve Önemi. Mimar Sinan Güzel Sanatlar Üniversitesi Sosyal Bilimler Enstitüsü Basılmamış Yüksek Lisans Tezi. İstanbul.
- Solak, Erdoğan (2003). "Osmanlı Dönemi Uşak Mektepleri". *İlmi Araştırmalar*, (15), 113-130.
- Süyük Makaklı ve Elif-Özar, Betül (2019). "Manisa'da Osmanlı Dönemi Mirası: Sıbyan Mektepleri". *Turkish Studies*, (14/2), 429-446.
- Şener Boy, Emel (2021). Niksar'da Türk Devri Mimari Eserleri. Gazi Üniversitesi Sosyal Bilimler Enstitüsü Basılmamış Doktora Tezi. Ankara.
- Taşkın, Ünal (2008). "Klâsik Dönem Osmanlı Eğitim Kurumları". *Uluslararası Sosyal Araştırmalar Dergisi*, (1/3), 343-366.
- Türk, İbrahim Caner (2015). "Osmanlı Memleketlerinde İlkokullar ve Umumi Mektepler Açılarak Bu Mekteplerin Çoğaltılmaları ve İslah Edilmelerine Dair II. Abdülhamid'e Sunulan Bir Layiha". *A. Ü. Türkiyat Araştırmaları Enstitüsü Dergisi [TAED]*, (54), 713-726.
- Yalçın, Hatice (2010). Niksar İlçesi Tarihi ve Arkeolojik Araştırmaları. Atatürk Üniversitesi Sosyal Bilimler Enstitüsü Basılmamış Yüksek Lisans Tezi. Erzurum.
- Yanardağ, Ayşe (2020). "Osmanlı'dan Cumhuriyet'e İlk Mektepler Talimatnameleri (1915-1929)". *Turkish History Education Journal*, (9/1), 89-108.
- Yılmaz, Gülten (2020). Tokat İlinde Geç Osmanlı Dönemi ve Erken Cumhuriyet Dönemi Kamu Yapıları. Ordu Üniversitesi Sosyal Bilimler Enstitüsü Basılmamış Yüksek Lisans Tezi. Ordu
- Yürüdü, Eren (2009). *Niksar Şehri Coğrafyası*. Ankara: Çizgi Kitabevi.

3. İnternet Kaynakları

Url: <https://www.turanakinci.com/portfolio-view/divanyolu-corlulu-ali-pasa-sibyan-mektebi/>

