

## 50 YILDA (1960-2010) VAN İLİ'NDE KIR-ŞEHİR NÜFUS DEĞİŞİMİ

50 Years (1960-2010) Rural-Urban Population Change in Van Province

Öğr.Gör. Murat YILMAZ<sup>1</sup>



### Özet

*Bu çalışmada 1950 ile 2010 yılı arasındaki 50 yıllık süreçte Van ilinde kır-şehir nüfus oranında meydana gelen değişimlerin incelenmesi amaçlanmıştır. Ülkemizde 1960 sonrası başlayan hızlı şehirleşme döneminde, TÜİK verileri kullanılarak Van'ın durumu irdelenmiştir. İlde kır-şehir nüfus oranının değişimini etkileyen faktörle beraber nüfus özellikleri de analiz edilmiştir. Van'da sayım dönemlerinin tümünde şehir nüfusu oranı Türkiye ortalamasının altında kalmıştır. Elli yıllık periyodun başında ilin şehirleşme oranı ülke ortalamasına göre % 10 oranında daha geride iken periyodun sonunda bu fark % 25'e çıkmıştır. Elli yıllık süreçte Van ili genelinde şehirleşme oranı sürekli artmasına rağmen ilin şehirleşme oranı ile ülke ortalaması arasındaki farkın artmasının nedeni ildeki şehirleşme hızının ülke ortalamasının göre yavaş olmasıdır. 1960-2010 döneminin başında Van'da % 20 civarında olan şehirli nüfus oranı dönemin sonunda % 51'e yükselmiştir. Aynı dönemde kırsal nüfus oranında yaklaşık % 30'luk bir azalma olmuş ve bu oran % 49'a gerilemiştir. Elli yıllık devrede ilin toplam nüfusu yaklaşık 5 kat, şehir nüfusu 25 kat köy nüfusu ise 3 kat artmıştır. Bu dönemde Van Şehri'nin nüfusu da çok hızlı bir şekilde artarak yaklaşık 22 binden 360 bine çıkmıştır. Diğer bir ifadeyle Van Şehri'nin nüfusu %1536 oranında artmıştır. 50 yıllık dönemin başında İl toplam nüfusunun sadece % 10'unu oluşturan Van Şehri'nin 2010 yılı itibarıyla toplam nüfusun % 36'sını oluşturduğu görülür. 1960-2010 döneminde sayım sonuçları incelendiğinde il nüfusunun kır-şehir dağılımında önemli değişikliklerin meydana geldiği görülmektedir.*

**Anahtar Kelimeler:** Kır-Şehir nüfusu, Van ili, Göç

<sup>1</sup> Yüzüncü Yıl Üniversitesi Eğitim Fakültesi İlköğretim Bölümü Sosyal Bilgiler A.B.D  
e-mail: aguzel79@gmail.com

### **Summary**

*In this study, 50-year period between 1950 and 2010 in Van province, is aimed to investigate the changes of rural-urban population ratio. The period of rapid urbanization in our country started after 1960, using data from TÜİK Van was examined. Factors affecting the exchange rate of rural-urban population of the province with the population characteristics were also analyzed. In all periods of Van counting rate of urban population were below the average in Turkey. Fifty-year period at the beginning of urbanization of the province, while further back than the average for the period by 10% to 25%, this difference was at the end. Fifty-year period despite the constantly increasing rate of urbanization in the provinces of Van province with the national average urbanization rate of urbanization in the province because of the difference between the rate of increase is slower than the country's average. Van at the beginning of the period of 1960-2010, which was around 20% of urban population ratio rose to 51% at the end of the period. Approximately a 30% reduction in the rate of rural population in the same period and this rate was decreased to 49%. Approximately 5 times the total population of the province fifty-year period, the city population has increased 3 times to 25 times the population of the village. The city of Van very quickly in this period the population has increased by approximately 22 thousand to 360 thousand. In other words, the city of Van increased by 1536% of the population. At the beginning of the period of 50 years make up only 10% of total population of the city of Van province by the year 2010 is formed by about 36% of the total population. The results of counting the period of 1960-2010 is analyzed important changes have occurred in the province's population are rural-urban distribution.*

**Key Words:** *Rural-urban population, The city of Van, Immigration*

## I.GİRİŞ

Sanayileşmeyle beraber ortaya çıkan en önemli olgulardan biri de hızlı kentleşmedir. Batı toplumlarında genelde hızlı sanayileşmeye paralel olarak hızlı bir kentleşme meydana gelmiştir. Batı Avrupa’da 1850-1950 yılları arasında kırsal kesimin hızlı nüfus kaybettiği, şehirlerin de hızla büyüdüğü bir süreç yaşanmıştır. Aynı dönemde gıda arzının artması ve sağlık hizmetlerinin iyileşmesine bağlı olarak nüfus patlaması da yaşanınca dünyada o döneme kadar görülmemiş büyük nüfus yığılma alanları ortaya çıktı. Günümüzde dünya ölçeğinde halen şehirleşme ile sanayileşme arasında güçlü bir bağın olduğu görülmektedir. Sanayileşen toplumlarda şehirleşme oranı % 95 civarındayken sanayileşmemiş toplumlarda kır nüfusu oranının % 80’lerin üzerinde olduğu görülür.

20.yüzyılın başlarında dünyada şehir nüfusu oranı sadece % 5 kadardı. Ancak son yüzyılda şehir nüfusu hızlı bir artış göstermiş ve kır nüfusunu yakalamıştır.1994 yılında uzmanlar şehir nüfusunun kır nüfusunu geçtiğini ilan ettiler(Tümertekin, Özgüç. 2009:398). Ülkeler arasında büyük farklar olmakla beraber günümüzde dünyada halen şehirlili nüfus oranının % 55 civarında olduğu tahmin edilmektedir. Çin ve Hindistan gibi dünya nüfusunun % 35 civarındaki bir kısmını oluşturan iki ülkede halen şehir nüfusu oranının % 25-30 civarında olması dünya ortalamasını düşüren önemli bir etkidir (Tümertekin, Özgüç. 2009:398). Asya, Afrika ve Güney Amerika’nın geri kalmış ülkelerinde şehir nüfusunun az olması, dünyada şehir nüfusu oranını düşüren önemli bir etkidir. Bir diğer etken de şehirlili nüfus oranı yüksek olan Batı Avrupa K.Amerika ve Japonya’nın toplam nüfuslarının dünya nüfusunun sadece beşte birine yakın az bir kısmını oluşturmasıdır. Ancak gelecekte Çin, Hindistan, Brezilya, Meksika ve Pakistan gibi ülkelerin hızlı bir kalkınma süreci yaşaması ve buna paralel şehir nüfusu oranlarını da artırmaları beklenmektedir(UNDP).

Osmanlı devleti de sanayileşmeye kayıtsız kalmamıştır. Ancak 1830’dan sonra başlayan ve özellikle bazı padişahların(Sultan Abdülaziz, Sultan I.Abdülhamit) çok önem verdiği sanayileşme hamleleri genelde başarılı olamamıştır. Sanayileşme hamlelerinin başarısız olmasına bağlı olarak Osmanlı’nın son dönemlerinde Avrupa’ya benzer tarzda kırsal nüfusun hızlı bir şekilde şehirlere göç etmesi olayı yaşanmadı. Bundan dolayı Osmanlı’nın son döneminde ülke nüfusu ağırlıklı olarak kır nüfusu olma özelliğini korumaktaydı.

Cumhuriyetin ilan edildiği dönemde Anadolu’da da kır nüfusu egemendi. Nitekim 1927’de yapılan ilk nüfus sayımında kır nüfusu oranının %75 civarında olması bu durumu açıkça ortaya koymaktadır.1927-1950 arasında nüfusun kır-şehir oranının çok değişmediği görülür. Bu dönemde iletişim ve ulaşım imkânlarının sınırlı olması, şehirlerin çekici özellikleri hakkında fazla bilgisi olmayan kırsal nüfusta göç hareketinin ortaya çıkışını engelleyen önemli bir etmen olmuştur. Yine bu dönemde dünya ekonomik buhranı ve II.Dünya savaşı gibi olumsuzluklar Türkiye’nin gelişimini olumsuz etkileyen durumlardı.Sayılan olumsuzluklar ülke ekonomisini ve dolayısıyla sanayileşme hamlelerini de olumsuz etkilemişti.Bütün bu olumsuzluklar Anadolu halkının kapalı bir kır toplumu olma özelliğinin bir süre daha devam etmesine neden olmuştu.Aynı nedenler büyük nüfus kitlelerinin şehirlere yönelmesini geciktirmişti.

1950 sonrası Türkiye'nin Kore savaşına katılması ve akabinde Marshal yardımlarını alması ülkeyi batıya daha fazla yaklaştırmakta ve gidişatını etkilemekteydi. Batıdan çeşitli yardımlar ve krediler alan ülkede karayolu yapımı, tarımda makineleşme ve kamu iktisadi teşekküllerinin kurulması çalışmaları hız kazanmıştı(Coşkun 2008:241). Bütün bunlar Anadolu toplumunun açık bir toplum haline gelmesine ve şehre doğru göçlerin başlamasına neden olmuştur.1975 yılından sonra hızlanan göçler 2000 yılına kadar hızlı bir şekilde devam etmiştir(Gök, Kayserili 2010: 13). 2000 yılı sonrasında göç hızının biraz azaldığı görülür. Bu süreçte şehirli nüfus sürekli artış göstermiş ilk defa 1985 yılında şehir nüfusu kırsal nüfusu geçmiştir. Bunda sonra da şehir nüfus oranı artmaya devam ederek 2010 yılında % 75 seviyesine çıkmıştır. Ancak Orta Anadolu, Karadeniz ve Doğu Anadolu'nun batı kesimlerinde 1950'lerde başlayan kırsal kente göç dalgasının Doğu Anadolu'nun doğu kesimlerinde 1970'ler hatta 80'lerde ulaştığını görmekteyiz. Bu durumun en önemli nedeni bölgenin ülkenin batı kesimine uzak olması ve bu uzaklığın etkileşimi azaltması olmuştur. Doğudaki şehirlerin sınırlı olanakları da kırsal nüfus için buraların çekicilik özelliğini azaltmıştır. Dolayısıyla batı şehirlerimiz hakkında da çok az bilgisi sahibi olan doğu toplumu uzun bir süre çok fazla göç vermemiştir. Ancak 1980 sonrası ulaşım ve iletişimin gelişmesi halkın bilgi ve görgüsünü arttırmış, şehrin çekici özellikleri daha fazla bilinmeye başlanmış ve büyük nüfus yığınları bu dönemde şehirlere akın etmeye başlamıştır. Bu göç sadece doğudaki şehirlerin merkezine doğru yapılmamış batıdaki şehirlere de yönelmiştir. Van ilindeki kırsal nüfus da bu sürece kayıtsız kalmamış, hem il merkezine hem de batı illerine göçler başlamıştır. Göçle beraber ilde 1980 de % 30 olan şehir nüfusu 1990 da % 40 ve 2000 yılında % 50 ye çıkmıştır. Rakamlardan da anlaşılacağı üzere 20 yıl gibi kısa bir sürede Van İli'nde şehir nüfusu % 20 oranında artmıştır. 2010 yılına gelindiğinde şehir nüfusu oranının %52 civarına çıkmıştır.2000 yılından sonra göç dalgasının yavaşlaması bu dönemde şehir nüfusu oranının artışını biraz yavaşlatmıştır.

Batı ülkelerinde hızlı kentleşmenin en önemli nedeni sanayileşmedir. Ülkemizde de bazı büyük kentlerin hızlı büyümesinde sanayinin etkisi olmuştur. Ancak Anadolu'daki özellikle de Doğu Anadolu'daki şehirlerin büyümesinde sanayileşmenin ciddi bir etkisi olmamıştır. Bu şehirlerin büyümesinde idare merkezi olmaları ve buna bağlı olarak çok sayıda kamu kuruluşunun kurulması ve iş olanaklarının artması önemli olmuştur. Yine bu merkezlerde eğitim, sağlık hizmetleri ve ticaret imkânlarının gelişmesi büyümelerinde önemli rol oynamıştır. Ayrıca bu şehirlerin kırsal nüfus için çeşitli ihtiyaçların karşılandığı önemli birer merkez olmaları da gelişmelerinde rol oynamıştır.

Van şehri coğrafi konumu itibarıyla tarihin her devrinde çeşitli uygarlıkların ilgisini çekmiştir. Bazı uygarlıklar tarafından imar edilmiş ancak bazen de istilalara uğramış ve istilalara uğradığı dönemlerde büyük yıkımlara maruz kalmıştır. Bu yıkımların en sonuncusu I.Dünya savaşı sırasında meydana gelmiş; Osmanlı-Rus çatışmasına sahne olan şehir Ermeniler tarafından tamamen yakılmıştır. Bugün eski Van'da sadece iki cami ayakta kalmış, diğer yapılar halen harabe halindedir. Van şehri bu yıkımın etkilerini uzunca bir süre üzerinden atamamış ve 1950 ye kadar bir nüfuslanma problemi yaşamıştır. Kurtuluş savaşı sonunda eski sakinlerinden çok azı hayatta kalmış ve hayta kalanların da çok azı şehre dönmüştür. Yeni Van eskiden gayri Müslim nüfusun oturduğu bugünkü Cumhuriyet

Caddesi çevresinde yeniden kurulmuş ve gelişmeye başlamıştır (Arınç,2009:153). Cumhuriyetin ilk yıllarında rejime yönelik çeşitli ayaklanmalar merkezi yönetimin bölgede nüfuzu olan bazı aileleri batı bölgelerine sürgün etmesine sebep olmuştur. Yönetim bu şekilde bölgede ortaya çıkabilecek problemleri önlemeyi hedeflemiştir. Ancak sürgün edilenlerin dönüşüne 1950 yılına kadar izin verilmemiş buda şehrin nüfuslanmasını olumsuz etkilemiştir.

## II. AMAÇ VE YÖNTEM

Bu çalışmada temel amaç 1960-2010 yılları arasındaki 50 yıllık süreçte Van ilinde kır-şehir nüfus oranlarında meydana gelen değişiklikleri ve bu değişikliklerin sebeplerini incelemektir. Van ilinin nüfusunda son 50 elli meydana gelen değişimlerin sonuçlarını değerlendirmek ve kent nüfusunun gelecekteki durumu hakkında sağlıklı öngörülerde bulunmayı kolaylaştırmak bu çalışmanın diğer bir amacıdır.

TÜİK<sup>2</sup> (Türkiye İstatistik Kurumu) tarafından yapılan nüfus sayımlarının ortaya koyduğu verilerin değerlendirilmesine dayandığı için çalışma nicel çalışma özelliğindedir. Ancak göç ve şehirleşme gibi çeşitli olguları nedenleri ve sonuçları da irdelediği için nitel bir çalışma olarak da değerlendirilebilir. Veriler değerlendirilirken tablo ve grafik haline dönüştürülerek bazı eğilimlerin daha açık bir şekilde görülmesi sağlanmıştır.2010 yılı ADNKS (Adres Dayalı Nüfus Kayıt Sistemi) sonuçları da ele alınarak değerlendirilmiştir.

Bilindiği gibi kır-şehir nüfus ayrımı konusunda ulusal ve uluslararası bir standart yoktur. Dolayısıyla kır –şehir nüfus ayrımında bazı bilim adamlarının ortaya koyduğu görüşlerin belirtilmesinin faydalı olacağı düşünülmüştür. Ayrıca TÜİK'nun uygulamalarında kullandığı kıstaslara da değinilmiştir. Yukarıda belirtilen esaslar da göz önüne alınarak Van ilinin 50 yıllık (1960-2010) Kır-şehir nüfus değişimi incelenerek bazı sonuçlar çıkarılmıştır. Özellikle son 20 yılda hızlı bir nüfus artışı yaşanan şehirde bu artışın neden olduğu sorunlar da vurgulanmıştır.

## III. KIR- ŞEHİR NÜFUS AYRIMI VE BU AYRIMDA KULLANILAN BAZI KRİTERLER

Bilindiği gibi bir yerleşmenin kır veya şehir yerleşmelerinden hangi grupta yer aldığı oldukça tartışmalı bir konudur. Van ilinin son 50 yıldaki kır-şehir nüfus oranlarının değişimini ele almadan önce kır şehir ayrımında kullanılan bazı kriterleri belirtmek faydalı olacaktır.

Osmanlı döneminde ekonomik ve sosyal hayatın en önemli parçası olmasına rağmen köylere hiçbir zaman tüzel kişilik verilmemiştir. Ancak cumhuriyet döneminde 1924 tarihinde çıkarılan 442 sayılı köy kanunuyla devlet ilk defa köylere tüzel kişilik verdi. Böylece ülke nüfusunun % 75'gib büyük bir kısmını barındıran köy yerleşmeleri yasal bir statüye kavuştu. 1924 tarihli köy kanununa göre nüfusu 2000'in altında olan yerleşmeler köy olarak kabul edilmiştir. Yine aynı yıl çıkarılan diğer bir kanunla Türkiye mülki idare

---

Not: Bu kurumun adı daha önce DİE (Devlet İstatistik Enstitüsü) iken 2003 yılında TÜİK olarak değiştirilmiştir. Dolayısıyla 1927 yılı ile 2000 yılı arasındaki sayımların hepsinin DİE yapmıştır. Ancak kumrun şimdiki adı TÜİK olduğu için burada şimdiki adı kullanılmıştır.

olarak il, ilçe (kaza), bucak (nahiye) ve köylere ayrılmıştır. Böylece köyler idari taksimatın en küçük birimi haline getirilmiştir. Köyden küçük geçici ve sürekli çeşitli kır yerleşmeleri de bağlı olduğu köyün bir parçası olarak değerlendirilmiştir.

442 sayılı köy kanununa göre nüfusu 2000 ile 20000 arasında olan yerleşmeler kasaba, nüfusu 20.000'den fazla olan yerleşmeler şehir olarak kabul edilmiştir. Ancak 2005 yılında çıkarılan 5393 sayılı belediye kanunuyla nüfusu 5000'altında olan yerleşmelerde belediye teşkilatlarının kapatılmasına karar verildi. Burada açıkça belirtilmemiş olmasına rağmen aslında yasa dolaylı olarak nüfusu 5000 den az olan yerleşmeleri kırsal yerleşme olarak kabul etmektedir. Dolayısıyla belediye örgütü olmayan kırsal yerleşmelerin kasabalaşma hızlarının son derece yavaş olacağı veya bazılarının hiç bir zaman kasaba olmayacakları için zamanla şehirleşme ihtimalleri de belirmeyeceği gerçeğinden hareketle bazı çıkarımlarda bulunulabilir. 1924'te köy nüfusu için 2000 olarak kabul edilmiş olan üst limitin 2005 yılında açıkça belirtilmiş olmasa da dolaylı olarak 5000'e çıkarıldığı söylenebilir.

TÜİK sayımlarda nüfusa bakmaksızın bütün ilçe merkezlerini şehir olarak ve nüfusu ne kadar fazla olursa olsun bütün belde ve köylerin nüfusunu köy nüfusu olarak kabul etmektedir. Örneğin Özalp ilçesine bağlı A.Sağmallı beldesi yaklaşık 5211 (2010) nüfusa sahip olmasına rağmen kır nüfusu içinde, 3591(2010) nüfuslu Saray ilçesi ise şehir nüfusu içinde değerlendirilmektedir. Burada bir çarpıklığın olduğu açıktır. Zira bugün beldeler de çeşitli hizmet fonksiyonlarını yerine getiren kurum ve kuruluşlar bulunmaktadır.(PTT, Banka şubeleri, liseler, sağlık ocakları, çeşitli atölyeler ve ticarethaneler v.b.).Yine bu tür beldelerin şehir fonksiyonları yönüyle küçük ilçe merkezlerinden çok farklı olmadığı da açıktır. Dolayısıyla aşağı yukarı aynı özellikte (hatta bazen köy sayıları daha büyük olmasına rağmen) iki yerleşmeden birinin köy diğerinin şehir sayılması çelişkili bir durumdur. Yine bir yerel yönetim örgütü olan belediye teşkilatının varlığının TÜİK'a göre kır-şehir nüfusu ayırımında hiçbir önem arz etmemesi de tartışmalıdır. Ancak bütün bu sorunlarla beraber verilerin alınabileceği başka bir kuruluş olmadığı için hâlihazırda bütün araştırmacılar TÜİK verilerini kullandıkları için bu çalışmada da veri kaynağı olarak TÜİK 'nun istatistiklerine başvurulacaktır.

Kır-şehir ayırımında çok farklı kriterler ortaya atılmış ve kullanılmıştır. Bazı müellifler nüfus büyüklüğünü kullanırken bazıları da nüfus yoğunluğunu kullanmanın daha sağlıklı olacağını ileri sürmüşlerdir (Göney, 1995: 17). Öte yandan bazı müellifler de sosyal kültürel ve ekonomik fonksiyonların önemine dikkat çekmiştir.

Beşeri coğrafya alanında önemli çalışmaları olan Doğanay nüfus büyüklüğü veya diğer kriterlerden sadece birinin göz önünde bulundurulmasıyla yapılacak bir sınıflandırmanın doğru olmayacağını ancak planlama açısından diğer kriterleri de göz önüne alarak nüfus için bir alt limit belirlemenin faydalı olacağını ifade etmektedir (Doğanay,2003).

Ortaya koyulan kriterlerden pratik olduğu için en fazla kullanılanı ancak aynı zamanda en fazla tartışılanı nüfus miktarıdır (Koca,2005:) Şehir fonksiyonlarının gelişebilmesi için belli bir nüfus varlığının gerektiği de bir gerçektir. Çünkü nüfusu az olan bir yerleşmenin şehir fonksiyonlarını yerine getirmesi ve bu fonksiyonların zamanla

gelişmesi çok mümkün olan bir durum değildir. Dolayısıyla Tümertekin, Doğanay, Koca, Arınç, Özey, Özav, gibi çok sayıda araştırmacının 10.000 rakamını bir alt limit olarak belirtmesi önemlidir.

DARKOT 1967 yılında nüfusu 1000' e kadar olan yerleşmelerin köy nüfusu 1000 ile 3000 arasında olan yerleşmelerin kasaba nüfusu 3000'in üzerinde olan yerleşmelerin şehir olarak kabul edilebileceğini ifade etmiştir. Müellif aynı eserinde nüfus miktarından ziyade fonksiyon kriterleri üzerinde durmanın daha anlamlı olduğunu ve bir miktar belirleyerek fonksiyonlar bakmaksızın yapılacak sınıflandırmanın hatalı sonuçlar doğuracağını vurgulamıştır. Müellifin eserini yazdığı dönemde anlamlı olan bu limit bugün az gibi görünebilir. Aynı şekilde bugün ortaya koyulan bir limit gelecekte anlamsızlaşabilir. Dolayısıyla bugünden hiç değişmeyecek bir limit ifade etmek doğru olmayacaktır. Nüfus büyüklüğü olarak bir değer ortaya koyuluyorsa bunun belli bir zaman sonra değişebileceği de ifade edilmelidir.

Herhangi bir ülkede veya bölgede nüfusun büyüklük algısı da zamanla değişebilir. Örneğin 1950 öncesi Türkiye'sinde 10.000 rakamına sahip bir yerleşme küçük bir şehir olarak algılanırken 1990 gelindiğinde 10.000 nüfusa sahip bir yerleşme artık şehirleşmenin yeni başladığı bir kasaba olarak algılanmaya başlanmıştır. Dolayısıyla bazı araştırmacıların ortaya attıkları rakamların 40-50 yıl gibi bir süre sonra geçerliliğini kaybedebileceğini de unutmamak gerekir. Nitekim ÖZÇAĞLAR 1997 yılında ülkemizin gelişmişlik durumunu da göz önüne alınarak o dönem itibariyle eğer sadece nüfus kriterine bakılacaksa nüfusu 20000'in altında olan belediye örgütlü yerleşmelerin kasaba olarak kabul edilebileceğini belirtmiştir (Özçağlar,1997,7).

ÖZGÜR ise Türkiye'de 20000'den fazla nüfusa sahip yerel veya merkezi yönetim görevi üstlenmiş, sanayi, toplumsal hizmetler ve ticaret gibi çeşitli fonksiyonlara sahip nüfus arttıkça etki alanı da genişleyen yerleşmelerin kent olarak nitelendirilebileceğini belirtmektedir (Özgür,2010, 81). TÜMERTEKİN ise tek başına yeterli olmamasına rağmen şehrsel fonksiyonların gelişmesi gerekli nüfus miktarından hareketle bir yerleşmenin şehir olarak kabul edilmesi için gerekli nüfus miktarının en az 10000 olması gerektiğini önemle vurgulamaktadır (Tümertekin, Özgüç, 2009,410).

Şehir yerleşmelerinin en önemli özelliklerinden biri de nüfusunun farklı işlerde çalışmasıdır. Yani çeşitli meslek grupları bulunur. Oysa kırsal yerleşmelerinde nüfus genelde birincil ekonomik faaliyetlerden biri veya birkaç tanesiyle uğraşmaktadır. Bundan dolayı nüfusun ekonomik faaliyet kollarına dağılımı da kırsal-şehir ayrımında kullanılmaktadır. Bir yerleşmede çalışan nüfusun çoğu sanayi ve hizmet sektörlerinde çalışıyorsa şehir, çalışan nüfus ağırlıklı olarak tarım sektöründe istihdam ediliyorsa kırsal yerleşmesi olarak kabul edilir.

Şehirlerin diğer bir özelliği de çeşitli faaliyetlerin yoğunlaştığı bazı alanların ortaya çıkmasıdır(Göney, 1995: 16). Örneğin sanayi alanları, konut alanları, ticarethaneler, eğlenme dinlenme alanları gibi. Oysa kırsal yerleşmelerinde bu tür alanlar oldukça az yer tutar ve alanın çoğu primer ekonomik faaliyetler için ayrılmıştır.

Yukarıda kır-şehir ayırımında kullanılan bazı kriterler incelendikten sonra şöyle bir tanımlama yapılması uygun olacaktır. Belli bir nüfusa sahip, çevresine göre nüfus yoğunluğu fazla olan, çalışan nüfusu daha ziyade ikincil ve üçüncül ekonomik faaliyetlerde istihdam edildiği, idari, sosyo-ekonomik ve kültüre çeşitli fonksiyonları yerine getiren, arazisi farklı amaçlarla kullanılan kısımlara ayrılmış (sanayi, Konut, ticaret) yerleşmeler şehir yerleşmesidir. Kır yerleşmesi ise ahalisinin çoğunun tarım sektöründe çalıştığı nüfus büyüklüğü ve yoğunluğunun az olduğu ve çeşitli hizmetler açısından şehirlere bağımlı olan yerleşmelerdir.

#### IV. VAN İLİNDE SON 50 YILDA (1960-2010) KIR-ŞEHİR NÜFUSUNDA MEYDANA GELEN DEĞİŞİMLER

Van şehri I.Dünya Savaşı yıllarında yaşadığı yıkımın etkisini uzun süre üzerinden atamamıştır.1927 yılındaki nüfusu sadece 6.981 kişiden oluşan şehrin nüfusu 10.000 rakamına ancak 1940'ta ulaşmıştır. Bundan sonrada 1960'e kadar yavaş büyüyen şehrin nüfusu 1960 sonrası hızlı bir büyüme ivmesi yakalamıştır.1927'den a1960'a kadar % 215 artan şehir nüfusu 6.981 den 22.043 e çıkmıştır. Ancak asıl patlama 1960 sorası olmuştur. 1960-2010 arasındaki son 50 yılda %1536 artan şehir nüfusu 22 binden (22.043) 360 bine (360.8102) çıkmıştır.1960' tan 1980'e kadar her 10 yılda nüfusu yaklaşık %100 artan şehirde 1980-1990 arası artış oranı%66'ya gerilemiş, ancak bu oran 1990 -2000 arasında tekrar artarak %86'ya yükselmiştir. 2000ile 2010 yılları arasında ise artış oranında çok büyük bir düşüş olmuş ve bu oran %26'ya gerilemiştir. 2000 sonrası bölgenin daha sakin bir döneme girmesi Van şehrine yönelik göçü azaltan önemli bir etken olmuş ve şehir daha yavaş büyümeye başlamıştır.

1980 sorası Van şehri bölgede terör eylemlerinin doğurduğu güvenlik problemleri nedeniyle kendi ilçe ve köyleri ile çevredeki Ağrı, Bitlis, Hakkari, Şırnak, Siirt ve Mardin gibi illerden yoğun göç almaya başlamıştır. 1980 de 93 bin olan şehir nüfusu 1990 da 153 bine 2000 yılında da 284 bine çıkmıştır(Tablo.1 ve Şekil.1).Şehrin nüfusunun hızla arttığı bu dönemde alt yapı hizmetleri buna paralel bir gelişme gösterememiştir. Bundan dolayı da şehrin büyümesi bir kentleşmeden ziyade demografik şişme olarak değerlendirilebilir (Özer,2009:124).

**Tablo:1.**Sayım Dönemlerine Göre Van Şehri Nüfusunun Değişimi

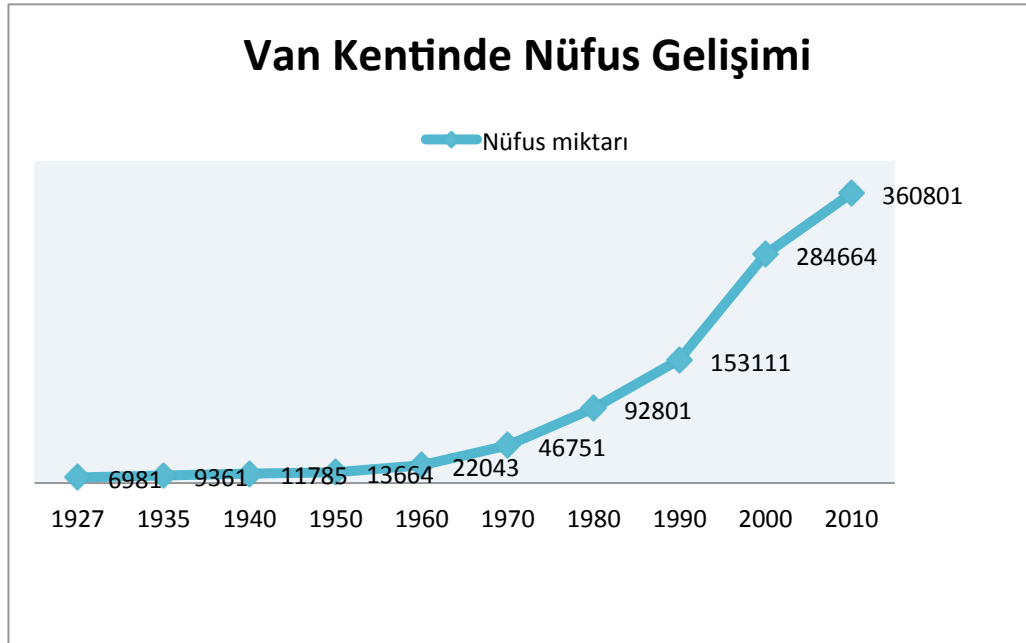
Yıllar	1927	1935	1940	1950	1960	1970	1980	1990	2000	2010
Van	6981	9362	11785	13664	22.043	46.751	92.801	153.111	284.664	360.810

Kaynak. TÜİK verilerinden derlenmiştir.

Şehir nüfusunun hızla arttığı son 30 yılda birçok problem ortaya çıkmıştır. Göçle gelen büyük nüfus yığınının şehre adaptasyon problemi hâlâ devam etmektedir. Oysa Batı Avrupa ve Amerika'da ülke kırsalından veya başka ülkelerden gelen nüfus için uyum programları hazırlanmakta ve adaptasyonun belli bir zaman diliminde gerçekleşmesi sağlanmaktadır. Van'da hızla artan nüfus arsa ve konut talebini arttırmış ve ilgili



taşınmazların fiyatlarının çok fazla artmasına sebep olmuştur. Hızlı ve çarpık kentleşme halen devam etmekte olan diğer önemli bir sorundur. Şehirde iş olanaklarının sınırlı olduğu için yoğun göç işsizliği daha da artırmıştır. Ayrıca eski sakinlerle göçle gelenler arasında uyum problemi ortaya çıkmıştır. Sosyo- ekonomik olarak iyi durumda olan ve istihdam oluşturabilecek önemli bir nüfus batı şehirlerimize göç etmiştir. Şehirde yaptığımız mülakatlara göre varlıklı ve ilde yatırım yapabilecek nüfusun ilden göçle ayrılması iş olanakları ile işsizlik sayısı arasındaki makası daha da açılmıştır. Şüphesiz bu nüfusun ayrılmasında en önemli neden yoğun göç alan şehirde günlük hayatın bir parçası haline gelen gösteri ve provakasyonların şehri yaşanmayacak bir hale getirmesidir.



Şekil 1. Van şehri nüfusunun yıllara göre değişim (1927-2010)

1950 öncesinde Türkiye’de şehirleşme hareketleri çok fazla gelişmemiştir (Tablo:5). 1950 den itibaren gelişmeye başlayan tarımda makineleşme ve ulaşım imkânlarının artması kırdan kente göçü etkilemiş ve 1950 sonrasında kırdan kente doğru yapılan göçler hızlanmaya başlamıştır.1927-50 döneminde ise cılız da olsa göç hareketleri vardır. Ancak Van ilinin coğrafi konum olarak ülkenin diğer kesimlerinden çok uzakta olması ve sosyo-ekonomik yönden geri kalmış olması göç hareketlerinin bu ilde daha geç başlamasına neden olmuştur. Türkiye’de 50 sonrası şehirleşme hareketleri hız kazanırken Van ilinde 1980’e kadar çok büyük bir değişiklik olmamıştır(Tablo.2). 1960-70 arası il toplam nüfusu iki kattan fazla artmıştır. Aynı dönemde Van merkez, Erciş, Başkale ve Muradiye ilçe merkezlerinde şehir nüfusu gözle görülür bir artış gösterirken diğer ilçelerde ciddi bir artış görülmemektedir (Tablo:2).Kır nüfusunda ise bütün yerleşim birimlerinde

50 Yılda (1960-2010)Van İli'nde Kır-Şehir Nüfus Değişimi

büyük artışların gerçekleştiği açıkça görülmektedir. Kırsal kesimde doğum oranının günümüzde de yüksek olduğu düşünülürse bu artışın doğal olduğu kabul edilebilir.

1970-80 arasında Van merkez ve Muradiye ilçesinde şehir nüfusları % 100 'ün üzerinde artarken diğer ilçelerde de artış oranının % 65'i bulduğu görülür. Bu dönemde il ve ilçe merkezlerine yönelik ciddi göçlerin yapılmaya başlaması bu durumun en önemli nedenidir. Fakat Van ilinin cumhuriyet döneminin başında çok az bir şehir nüfusuna sahip olması, ilçelerin ise Erciş haricinde genelde az nüfusa sahip olmaları 1980'e gelindiğinde il şehir nüfusu oranının hala % 33 gibi düşük bir değerde kalmasını değiştirememiştir (Tablo.2.).

**Tablo:2.**Van İli ve İlçelerinde 1960-1980 Arasında Kasaba-Şehir ve Kır Nüfusunun Dağılımı (1960-1980)

Yerleşim Birimi	1960		1970		1980	
	Kasaba-Şehir N.	Köy N.	Kasaba-Şehir N.	Köy N.	Kasaba-Şehir N.	Köy N.
Van	22.043	29.402	46.751	41.503	92.801	51.064
Başkale	2.383	15.727	6.018	23.277	9.770	31.178
Çatak	688	11.496	1.868	14.547	2.442	19.783
Erciş	9.927	27.536	19.532	33.999	27.582	45.761
Gevaş	3.580	10.194	4.944	24.666	7.410	32.742
Gürpınar	466	20.491	1.957	26.965	2.866	35.423
Muradiye	1.864	29.615	4.015	39.351	10.321	50.932
Özalp	1.930	23.665	3.142	33.228	3.660	44.911
Toplam	42.881	168.153	88.227	237.536	156.852	311.794
Oran (%)	20.3	79.7	27.1	72.9	33.5	66.5
İl Toplamı	211.034		325.763		468.646	

Kaynak: TÜİK verilerinden yararlanılarak.

1980'li yıllar Türkiye'de iç göçlerin hızlandığı bir dönemdir (Gök, Kayserili,2010,s:8).1980'e kadar şehirli nüfusu çok fazla artmayan Van ilinde 1990'a gelindiğinde bu oran % 40 seviyesine çıkmıştır. Bahçesaray, Edremit, Saray ve Çaldıran

ilçelerinin kurulması şehir nüfusu oranını az da olsa artırmıştır. Bu dönemde Van merkez ve diğer ilçelerin şehir nüfusları artmış olmasına rağmen ilin şehir nüfus oranı % 50'yi geçememiştir. Şehirler büyümesine rağmen kırsal nüfusun da hızlı büyümesi kır-şehir nüfus dengesinde büyük bir değişikliğin olmasını engellemiştir(Tablo:3.). Türkiye'de 1985 sayımında şehir nüfusu oranı % 50'nin üzerine çıkarken Van ilinde bu olayı 2000 sayımında örebilmekteyiz. Bu istatistik Van ilinin şehirleşme noktasında ülkeyi 15 yıl geriden takip ettiğinin bir göstergesidir.

1987'de Çaldıran Muradiye'den, Saray Özalp 'tan, Edremit Van'dan ve Bahçesaray da Gevaş'tan ayrılarak ilçe merkezi haline getirildi. Tablo.2 ve Tablo.3'ü beraber incelediğimizde yeni kurulan ilçelerin daha önce bağlı oldukları Özalp, Muradiye ve Gevaş ilçelerinin kır ve toplam nüfuslarında 1990 sayımında azalma olduğu görülür. Bu azalmanın sebebi idari sınırların değişmesidir. Bu dönemde Edremit kasabası da Van'dan ayrılmış olmasına rağmen il merkezine bağlı köylerin nüfusunda bir azalma olmamış bilakis artış olmuştur. Edremit kasabası ve köylerinin toplam nüfusunun az olması ve merkeze bağlı diğer köylerin nüfuslarının ve nüfus artışlarının fazla olması bu dönemde diğer ilçelerde görülen durumun Van merkeze bağlı köy nüfusunda görülmemesine sebep olmuştur.

1990-2000 yılları arasında şehirleşme noktasında bir hızlanma olmuş ve şehir nüfusu oranı 10 (10.3) puanlık bir artış göstererek %40( 40.6)'dan %51 (50.9)e çıkmıştır. Bu dönemde özellikle il merkezi 130 binin Erciş ilçesi de 30 binin üzerinde büyüyerek şehir nüfusu oranının artışına büyük bir katkıda bulunmuştur. Aynı dönemde Başkale haricindeki ilçe merkezlerinin nüfusu artmıştır. Başkale'de ise şehir nüfusu 2304 kişi azalarak 16.418'den 14.114'e düşmüştür(Tablo.3).Bu dönemde şehirde güven ortamının zedelenmesi ilçenin nüfus kaybının en önemli nedenidir. Yine bu dönemde Gürpınar ilçesinde kır nüfusunda 8.000'e (7938) yakın bir azalma olmuştur. Doğal artış oranının yüksek olduğu bölgede bu kadar büyük bir azalışın başlıca nedeni göçlerdir.

2000-2010 döneminde şehir nüfusu sadece % 0.7 oranında bir artış göstermiştir. Bölgede daha sakin bir döneme girilmiş olması bu dönemde kırdan kente göç yavaşlatmıştır. Bu dönemde il toplam nüfusu artmaya devam etmiş ve ilk defa 1 milyonun üzerine çıkmıştır. Yine şehir nüfusu da artış göstermiş ancak kır nüfusu da arttığı için kır-şehir nüfus oranı çok fazla değişmemiştir. Ancak Van ilinin bu dönemde de çevre illerden göç almaya devam etmiş olmasına rağmen şehir nüfusu oranının çok fazla değişmemesinin bir diğer nedeni de kendi kırsalından çok fazla nüfus kaybetmemesi ve bu nüfusun hızlı artmasıdır.

2000-2010 döneminde bir önceki on yıllık dönemde nüfusu azalan tek ilçe merkezi olan Başkale'ye Muradiye, Gevaş, Saray, Gürpınar ve Bahçesaray da eklenmiştir. Bu ilçelerden sosyo-ekonomik yönden iyi durumda olan nüfusun farklı merkezlerde daha iyi bir hayat sürme isteği nedeniyle göç etmesi nüfuslarının azalışının en önemli nedenidir. Bir önceki dönem kır nüfusu önemli ölçüde azalan Gürpınar da dahil olmak üzere 2000-2010 döneminde bütün ilçelerin kır nüfuslarında artış olmuştur.

**Tablo:3.** Van İlinde 1990-2010 Arasında Kasaba-Şehir ve Kır Nüfusunun Dağılımı (1990-2010)

Yıllar	1990		2000		2010	
	Kasaba-Şehir N.	Köy N.	Kasaba-Şehir N.	Köy N.	Kasaba-Şehir N.	Köy N.
Van	153.111	54.759	284.464	72.030	367.419	92.038
Bahçesaray	3.116	14.130	3.524	13.271	3.208	14.240
Başkale	16.418	39.179	14.114	41.449	12.942	48.429
Çaldıran	4.780	37.099	12.841	43.644	14.544	51.300
Çatak	4.270	17.485	5.892	17.924	6.978	18.149
Edremit	3.853	10.136	6.481	11.524	12.918	12.136
Erciş	40.481	59.273	70.728	76.540	77.065	84.547
Gevaş	9.994	22.125	10.988	18.569	10.309	18.878
Gürpınar	3.994	38.953	6.211	31.015	5.446	35.712
Muradiye	11.167	28.873	19.702	34.990	14.685	36.780
Özalp	4.920	41.533	6.997	52.895	10.687	63.974
Saray	2.863	14.921	4.881	16.697	3.418	19.607
Toplam	258.967	378.466	446.976	430.548	539.619	495.799
Oran (%)	40.6	59.4	50.9	49.1	52.1	47.8
İl Toplam Nüfusu	637.433		877.524		1.035.418	

**Kaynak:** TÜİK Genel nüfus sayım sonuçları ve ADNKS sonuçlarından faydalanılarak.

1960-2010 yılları arasında Van ilinde nüfusun cinsiyet oranlarını incelediğimizde Bütün sayım dönemlerinde erkek nüfusun daha fazla olduğu görülür(Tablo.4).1960'da erkek nüfus oranı kadın nüfus oranından yaklaşık 5 puan fazla iken 2010'a gelindiğine bu farka azalarak yaklaşık 2 puana gerilemiştir. Şüphesiz cinsiyet oranını etkileyen en önemli etmen doğan çocukların cinsiyet oranlarıdır. Göç, toplumun sosyo- ekonomik yapısı gibi etmenler de cinsiyet oranının etkiler. İlin bu dönemde göç vermesine rağmen erkek nüfus oranının yüksek olması doğumlarla nüfusa katılan çocuklarda erkek oranının yüksek olduğunu gösteriyor. Ancak 1960'lar da nüfus sayımlarının daha az güvenilir olmasının yanı sıra o dönemde kadın nüfusun özellikle doğuma bağlı ölüm oranlarının fazla olması bu oranın (% 5 lik fark) oluşmasında önemli bir etkindir. Yine bölgede kız çocuklarına karşı negatif ayrımcılığın hala devam ettiği düşünülürse geçmişte kız çocuklarının nüfus kaydına

geçirilmesinin çok sağlıklı yapılmadığı da düşünülmelidir. Yaptığımız gözlem ve mülakatlara göre Van ili genelinde çok eşliliğin ülkeye göre daha fazla olduğunu söyleyebiliriz. Ancak ülkemizdeki yasalara göre çok eşlilik yasak olduğu bu konu ile ilgili istatistikler yapılmamaktadır. Yasalardan dolayı sadece ilk eş resmi nikahlı olarak gösterilebildiği için diğer eşlerin ve bunlardan doğan çocukların kayda geçirilmesindeki problemler de nüfusun cinsiyet oranını etkilemiştir. Son yıllarda daha sağlıklı sayımların yapılmasının yanı sıra kadın nüfusun daha iyi sağlık hizmeti alması sonucu doğuma bağlı ölümlerin azalması kadın nüfusu oranının geçmişe göre biraz yükselmesinde etkili olmuştur.

**Tablo:4.** Van İlinde 1960-2010 Döneminde Nüfusun Cinsiyet Oranları (1960-2010)

Cinsiyet	1960		1970		1980		1990		2000		K	E
	K	E	K	E	K	E	K	E	K	E		
Nüfus Miktarı	99788	111246	154531	171232	223844	244802	312809	324624	429485	448039	509630	525788
Oran (%)	47,3	52,6	47,4	52,6	47,7	52,3	49,0	51,0	48,9	52,1	49,0	50,1
Toplam	211034		325763		466646		637133		877524		1039418	

Kaynak: TÜİK verilerinden faydalanarak.

## V. VAN İLİ VE TÜRKİYE’NİN KIR- ŞEHİR NÜFUSU ORANLARININ KARŞILAŞTIRILMASI

1950 yılına gelindiğinde Türkiye’de şehir nüfusu oranı 1927’ye göre çok fazla değişmediği görülür. Ancak 1950 sonrası göç hareketine bağlı olarak şehirleşme hızlanmaya başlamıştı. Bu hızlı şehirleşme 1950-2010 arasında da devam etmiştir. Türkiye’de 1950’lerde başlayan hızlı kentleşmenin Van’da 1960 sonrasında başladığını görmekteyiz (Tablo.2vr Tablo.3). Van ilinde şehirleşmenin bütün sayım dönemlerinde Türkiye ortalamasına göre daha geride olduğu görülür. Yine Van’da şehir nüfusu oranının % 50’yi geçmesi bu olayın Türkiye’de gerçekleştiği tarihten 15 yıl sonra gerçekleşmiştir. 1990 sonrası Türkiye’de şehir nüfusu oranı hızla artarak 2010 yılında %75.5 kadar çıkarken Van’da 2000 yılına kadar artan oran 2000-2010 döneminde çok fazla değişmemiştir. 2010 yılında Van’ın şehir nüfusu oranı ülke ortalamasına göre %25 geride kalmış % 51 olarak gerçekleşmişti.

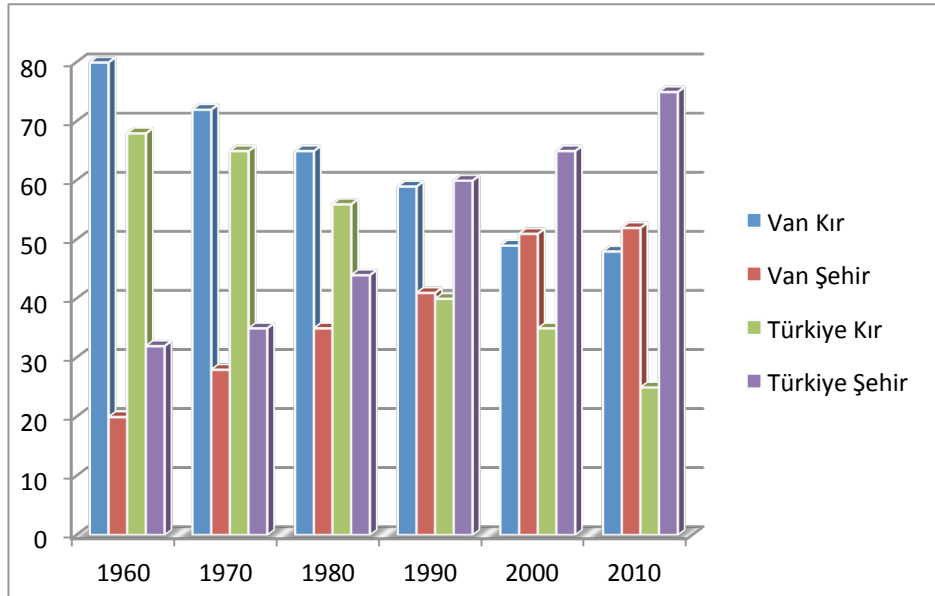
Van ve Türkiye arasında 1960-80 devresinde şehirleşmede bir paralellik gözlenirken son 30 yılda bu paralellik bozulmuştur (Şekil.2.).İlin şehirleşme hızının ülkemizden daha yavaş olması bu paralellik bozulmasında en önemli nedendir. 1960-1980 devresinde şehir nüfusu oranı Türkiye ortalamasına göre yaklaşık % 8-10 daha düşük olan Van’da 1990-2010 devresinde bu oran daha da artarak % 15-25 düzeyine çıktı (Tablo.3 ve Tablo.4). Bu durum açıkça gösteriyor ki Van ili şehirleşme hızında ülke

ortalamasını yakalayamamış ve uzunca bir süre daha yakalayamayacaktır. İlin kırsalından ve ilçe merkezlerinden dışarıya yönelik göçlerin hala devam ediyor olmasına karşılık ilçe merkezleri kırsaldan az sayıda göç almaktadırlar. Dolayısıyla Van ve Erciş şehirleri ile ildeki diğer kasabalarda nüfus miktarı kırsaldaki göçlere oranla daha yavaş artmaktadır. Yine ildeki şehir ve kasabalar dışarıdan göç almakla beraber aynı zamanda göç veren yerleşmelere özelliğindedir. Öte yandan ilin kırsalında yarım milyona yakın hızlı artan bir nüfus kırsal nüfus miktarını arttırmaktadır. Dolayısıyla bu durum da ilde şehirli nüfus oranının düşük kalmasının diğer önemli bir nedeni olarak gösterilebilir (Tablo.4).

**Tablo:5.**Türkiye ve Van İlinde 1960-2010 Arası Kır-Şehir Nüfus Oranları

Yerleşim Birimi	1960		1970		1980		1990		2000		2010	
	Şehir	Köy	Şehir	Köy	Şehir	Köy	Şehir	Köy	Şehir	Köy	Şehir	Köy
Van (%)	20.3	79.7	27.1	72.9	35.8	64.2	40.6	59.4	50.9	49.1	51.6	48.4
Türkiye %	31.9	68.1	38.5	65.5	43.9	56.1	59.1	40.9	64.9	35.1	75	25

Kaynak: TÜİK verilerinden faydalanarak



**Şekil:2.** Van İli ve Türkiye'de Kır-Şehir Nüfus Oranlarının Değişimi (1960-2010)

## VI. VAN İLİNDE 50 YILDA (1960) KIR-ŞEHİR NÜFUSUNUN DEĞİŞİMİNDE ETKİLİ OLAN ÇEŞİTLİ FAKTÖRLER

Van ilinde son elli yılda nüfusun kır-şehir oranlarının değişmesinde göç, iş olanaklarının değişmesi, nüfusun sosyo-ekonomik durumunda meydana gelen değişikliklerin yanı sıra bölgenin geçirdiği çalkantılı süreçler de etkili olmuştur.

İlde iş olanaklarının artması kır-şehir nüfus oranının değişmesinde etkili olmuştur.1960 yılında il merkezi sadece 22 bin nüfusa sahipken 2010'a gelindiğinde bu rakam 360 binin üzerine çıkmıştır. Dolayısıyla nüfus artışı ilde özellikle hizmet sektöründe önemli bir istihdam oluşturmuştur. Sayım dönemlerin incelendiğinde sanayi sektöründe çalışanların oranının ülke ortalamasına göre oldukça düşük olduğu görülür. Bölgede büyük ölçekli sanayi tesisi sayısının az olması bu sonucu doğurmuştur. Ancak özellikle son 15 yılda özel sektöre ait yatırımların artması sanayi sektöründe çalışanların oranını arttırmıştır.1985-2007 arasında çalışan nüfus içinde tarım sektörünün payının önemli ölçüde azaldığı görülür.1985-2007 yılında tarım sektörü çalışanlarının payı % 76'da 46 ya gerilemiştir. Bu düşüşte büyük bir nüfusun tarım sektörü dışına çıkması da etkili olmuştur. Bunun aksine hizmet sektöründe çalışanların oranı da aynı dönemde hızlı bir artış göstermiştir.2000 yılında % 26 olan hizmet sektörü çalışanlarının oranı 2007 de %42 'ye yükselmiştir özellikle kamu çalışanlarının sayısının artması bu oranın yükselmesinde etkili olmuştur. Sektörel dağılımdaki bu değişiklikler kır nüfusunu azaltan şehir nüfusunu artıran etkenler olarak değerlendirilebilir.

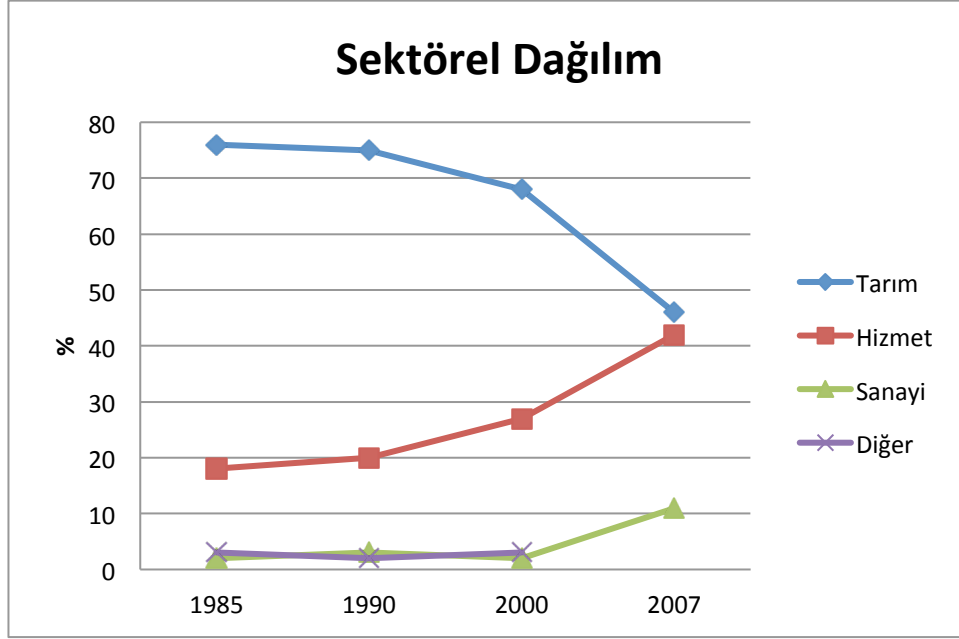
**Tablo:6.** Van İli ve Türkiye'de Çalışan Nüfusun Sektörel Dağılımı (1985-2007)

Sektör	Değerler	1985	1990	2000	2007*	2009
Tarım	Van Sayı	164.093	171211	186249	171.000	141.000
	Van %	76.2	75.3	68.1	46.0	36.3
	Türkiye Sayı	12.118.533	12.547.796	12.576.827	4.867.000	5.254.000
	Türkiye %	59.0	53.7	48.4	23.5	24.7
Hizmet	Van Sayı	33.985	45008	73716	158.000	197.000
	Van %	18	19.9	26.7	42.5	50.8
	Türkiye Sayı	5.235.067	6.515.508	8.719.693	10.327.000	10.644.000
	Türkiye %	25.5	20	33.5	49.8	50.8
Sanayi	Van sayı	3.672	6328	6109	43.000	50.000
	Van %	1.7	2.7	2.2	11.6	12.9
	Türkiye Sayı	2.345.719	2.992.864	3.470.360	5.544.000	5.379
	Türkiye Oran	11.4	12.8	13.3	26.7	25.3
Diğer	Van sayı	6.262	4779	6933		
	Van %	2.9	2.1	2.5		
	Türkiye Sayı	857.467	1.325.725	1.230.261		
	Türkiye %	4.2	5.7	4.7		

Kaynak: TÜİK verilerinden faydalanılarak.

Not: Sadece 2007 yılı verileri İBBS'ye (İstatistikî Bilgi Birimleri Sistemi) göre TRB2 (Van, Bitlis, Muş, Hakkâri) Bölgesi değerleridir. Van ili TRB2 bölgesi nüfusunu yarısını oluşturduğu için ortalamaların daha ziyade bu ilin değerlerini yansıttığı düşünüldüğü için bu istatistiğe de yer verilmiştir.2007 veriler hazırlanırken değerler yuvarlanmış

ve inşaat sektörü sanayi içinde değerlendirilmiştir.2007 yılından önceki yıllara ait veriler Van iline ait olduğu için tablo başlığı TRB2 olarak yazılmamıştır.



Şekil:3 Van İli'nde Çalışan Nüfusun Sektörler Göre Dağılımı (1985-2007)

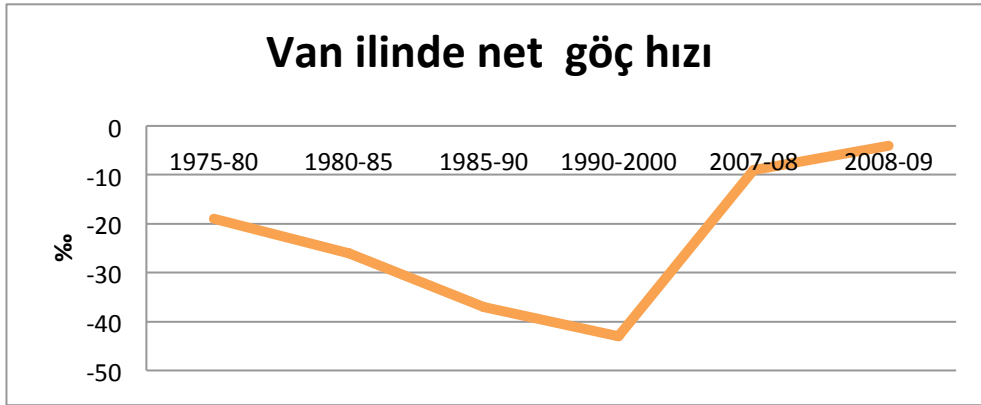
Van ilinde göç hızlarını incelediğimizde 1975-2009 döneminde sürekli eksi değerlerde olduğunu görmekteyiz. Göç hızının özellikle 1985-2000 yılları arasında yükseldiğini görmekteyiz. Türkiye genelinde iç göçlerin bu dönemde Van ilinde de ülkeye paralel bir durum yaşanmıştır. Yine bu dönemde özellikle bazı ilçelerin kır nüfusunda önemli azalmaların olması göçlerle açıklanabilir (Tablo.3.).2000 yılından sonra ise ildeki göç hızı sürekli azalarak 2009'da % -4.21'e kadar düşmüştür.

Tablo:7.Van İlinde Net Göç Hızları (1975-2009)

	1975-80	1980-1985	1985-1990	1990-2000	2007-08	2008-09
Net göç	-7.671	-11.994	-20.780	-32.353	- 9 088	-4.309
Net göç hızı %	-19.7	-26.3	-37.9	-43.6	-9.01	-4.21

Kaynak: TÜİK verilerinden derlenmiştir.





Şekil:4. Van İlinde Net Göç Hızı Grafiği(1975-2009)

Son elli yıllık dönemde Van ili dışarıya göç vermiş ancak aynı zamanda özellikle çevresindeki kalkınma seviyesi düşük illerden de göç almıştır. Çevredeki illerden şehir kültürü olmayan nüfusunun Van şehrine gelmesi buradaki yerleşik şehir kültürüne önemli ölçüde zarar vermiştir. Yine ilde katma değer oluşturabilecek belli oranda bir nüfusun çeşitli illegal örgütlerin baskılarından dolayı göçle Van'dan ayrılması bunun aksine çoğu işsiz olan kırsal nüfusun şehre göç etmesi kentteki istihdam olanaklarıyla çalışma çağındaki nüfus arasındaki dengeyi olumsuz etkilemiştir.

ADNKS 2009 yılı verilerine göre Van ili nüfusuna kayıtlı olup başka illerde ikamet edenlerin sayısı yaklaşık 326 bin (326.405) iken başka illerde doğup Van ilinde ikamet edenlerin sayısı yaklaşık 115 bindir (114.600). Diğer bir deyişle Van'dan göç eden nüfus göçle bu ile yerleşen nüfustan yaklaşık 211 bin (211805) daha fazladır. Bu 210 binlik fark nüfusunun bugün Van'daki şehri ve kasabalarda yaşadığını ve ildeki şehirlerin dışarıdan hiç almadığını varsaydığımızda ildeki şehir nüfusu oranının daha yüksek çıkacağı açıktır. Dolayısıyla ilin göçle nüfus kaybetmesi ilin şehirleşme oranını olumsuz etkileyen önemli bir etken olmuştur. İlde iş imkânlarının yetersizliği nüfusun diğer illere yönelmesinde etkili olmuştur.

Van ili aldığı göçün önemli bir kısmını çevresinde yer alan ve gelişmişlik yönünden ve Van iline göre daha geride olan illerden almıştır(Tablo:7).Son 30 yılda bölgenin problemleri bir süreç yaşaması Van ilinin daha ziyade çevre illerden göç almasının en önemli nedenidir. Özellikle Hakkâri ilinden alınan göçün Van'ın aldığı toplam göçün % 25 gibi önemli kısmını oluşturması dikkat çekicidir. Başta Hakkâri olmak üzere çevredeki illerden göç edenler için Van'ın önemli bir varış noktası olmasında yakınlık önemli bir etkidir. Zira ekonomik durumu iyi olmayan kırsal nüfus göç ederken en kısa yoldan ulaşabileceği bu merkeze yönelmiştir. Van'ın çevre illerin hepsinden büyük olması dolayısıyla istihdam imkânlarının da fazla olduğunun düşünülmesi nüfusu bu ile çeken diğer bir etmendir.

**Tablo:8.** Başka illerin Nüfusuna Kayıtlı Olan ve Van'da İkamet Eden Nüfusun İllere Dağılımı

İl	Ağrı	Bitlis	Hakkâri	Muş	Siirt	Şırnak	Diyarbakır	Diğer İller	Toplam
Sayı	11.885	14.225	25.882	4.106	6.188	10.559	2.493	39.262	114.600
%	10,3	12,4	22,5	3,5	5,4	9,2	2,1	34,4	100

**Kaynak:** TÜİK 2009 ADNKS göç istatistiklerinden.

Van ilinden göçle ayrılan nüfusun yöneldiği illere baktığımızda genelde büyük merkezlerin ve kıyı kesimi illerinin tercih edildiğini görmekteyiz. Göç alan illerde inşaat sanayi ve hizmet sektörlerinde iş olanaklarının fazla olması diğer illerde olduğu gibi Van ilinden de göçlerin büyükşehirlerle yönelmesinde önemli olmuştur. Özellikle İstanbul yapılan göçlerin toplam göçlerin yaklaşık % 38 (%37,9) büyük bir oranını oluşturduğunu görmekteyiz. İstanbul dışında İzmir, Adana ve Mersin kentlerinin de Van'dan önemli ölçüde göç aldığı görülür. Yaptığımız mülakatlara göre Van il merkezi ve diğer ilçeler ile kırsal yerleşmelerden diğer illere sadece işsiz nüfusun göç etmediğini aynı zamanda (az bir oranda da olsa) varlıklı nüfusun da göç ettiğini söyleyebiliriz. Göçle bu illere gelen sosyo-ekonomik durumu iyi olan belli bir nüfus bu illerde istihdam imkânlarını az da olsa artırmıştır. Ancak Van ve diğer illerin kırsal kesimlerinden gelen ve şehir kültürünü bilmeyen büyük bir nüfus bu illerin demografik yapısını olumsuz etkilemiştir.

**Tablo:9.** Van İli Nüfusuna Kayıtlı Olduğu Halde Başka İllerde İkamet Eden Nüfusun Bazı İllere Göre Dağılımı (2009)

İl	Adana	Ankara	Antalya	Bursa	Mersin	İstanbul	İzmir	Kocaeli	Diğer	G. Toplam
Nüfus Sayısı	17.216	12.441	13.982	12.383	17.304	123.680	21.842	12.182	95.405	326.405
%	5,2	3,8	4,2	3,8	5,3	37,9	6,7	3,7	29,9	100

**Kaynak:** TÜİK ADNKS 2009 verileri.

## VII. VAN İLİ NÜFUSUNUN BAZI SOYO-EKONOMİK VE DEMOGRAFİK ÖZELLİKLERİNİN TÜRKİYE GENELİNE GÖRE DURUMU

Van ilinde mali göstergeleri incelediğimiz ülke ortalamasının oldukça altında olduğunu görmekteyiz. İlde halen geçim tipi tarımın egemen ekonomik faaliyet olması halkın alım gücünün az olmasının da önemli bir etkendir. İlde sanayinin çok fazla gelişmemesi ithalat ve ihracat gibi göstergelerin düşük olmasına neden olmuştur. İl halen Türkiye'deki yaklaşık 17.5 milyonluk kırsal nüfusun yarım milyonunu (% 2,8) barındırmaktadır. Ancak ilin tarımsal üretiminin ülke üretimi içindeki payı oldukça düşüktür (Tablo.10). Son yıllarda Türkiye'de tarımsal üretimin ülke tüketimini karşılama oranının düştüğünü görmekteyiz. Yine şehre göç eden nüfusun işsiz dahi olsa köye dönme

oranının oldukça düşük olduğu bilinmektedir. Ayrıca son 30 yılda küçükbaş hayvan sayısının yarı yarıya azaldığı da bir gerçektir. Dolayısıyla ildeki kırsal nüfus ve diğer kaynaklar iyi bir şekilde değerlendirildiği takdirde ülke ekonomisi için faydalı olacaktır. İlde iklim ve topografya koşullarından dolayı zirai üretimin arttırılması zor bir seçenektir. Ancak hayvancılığa dayalı kırsal kalkınma projelerinin geliştirilmesi hem kırsal nüfusun ekonomik durumunu iyileştirecek hem de ülke üretimini arttıracaktır.

**Tablo:10.** Sosyo-Ekonomik ve Mali Göstergeler Açısından Van'ın Türkiye'deki Yeri

Gösterge	Van	Türkiye Ort.	Gösterge	Van	Türkiye Ort.
GSYİH Payı (%)	0.49	100	Kırsal N. B. Tarımsal Üretim TL	725	1.124
Kişi Başına GSYİH (\$)	695	1.837	Kırsal N. B. Tarımsal Kredi TL	19	138
Kişi Başına İhracat (\$)	49	3.967	Tarımsal Üretimin ülke İçindeki Payı(%)	1.17	100
Kişi Başına İthalat (\$)	63	2.249	Sosyo-Ekonomik Gelişmişlik Sırası	75	-

Kaynak: İllerin ve Bölgelerin Sosyo-Ekonomik Gelişmişlik Sıralaması Araştırması (2003)DPT. Yayın No:2671

İlin demografik özelliklerine baktığımız zaman doğum oranı, bebek ölüm hızı ve nüfus artış oranını oldukça yüksek olduğu görülür. Ayrıca genç nüfus oranı da fazla olduğu için ortanca yaş ülke ortalamasından oldukça düşük, yaş bağımlılık oranı ise yüksektir (Tablo:11.).Bu göstergeler ilin ülke nüfusunun dinamik olmasına katkı sağladığını göstermektedir. Ancak eğitim olanaklarının hala sınırlı olması ve özellikle kız çocuklarını okullarında ciddi problemler olması insan kaynağının iyi bir şekilde yetiştirilemediğini göstermektedir. Ülkemizde 1985'ten sonra nüfus artış oranını sürekli azaldığı düşünülürse giderek azalan genç nüfusun iyi eğitim almasının ülke geleceği açısından ne kadar önemli olduğu daha iyi anlaşılacaktır.

**Tablo:11.** Demografik Göstergelerin Açısından Van ve Türkiye Ortalamaları

Gösterge	Van	Türkiye Ort.	Gösterge	Van	Türkiye Ort.
Doğurganlık Hızı ‰	6.0	2.53	İşsizlik Oranı	21.39	11.5
Bebek Ölüm Hızı ‰	61.0	43.0	Yaş Bağımlılık Oranı	78.74	49.25
10 Bin Nüfusa Düşen Hekim Sayısı	6.03	12.7	Nüfusun Okuma Yazma Oranı	68.05	87.30
10 Bin Nüfusa Düşen Hastane Yatağı Sayısı	14.13	23.04	Kadın Nüfusun Okuma Yazma Oranı	52.0	88.5

Ortalama Hane Halı Büyüklüğü	7.53	4.50	İlkokulda Okullaşma Oranı	87.86	98.01
Ortanca yaş	18.79	28.77	Şehirleşme Oranı	50.9	64.9
Nüfus Artış Oranı	10.4	5.4	Nüfus Yoğunluğu	45	88

Kaynak: İllerin ve Bölgelerin Sosyo-Ekonomik Gelişmişlik Sıralaması Araştırması (2003)DPT. Yayın No:2671

### VIII. SONUÇ VE ÖNERİLER

Sonuç olarak 1960-2010 döneminde Van ilinde nüfusun kır-şehir oranı ülkedeki eğilimlerden, bölge halkının kendine özgü niteliklerine ve bölgedeki problemlerden önemli ölçüde etkilenmiştir. Son 50 yılda ildeki şehir nüfus oranı sürekli artarak % 20 (20.3) 'den yaklaşık %52 (51.6) ye çıkmıştır. Aynı dönemde il toplam nüfusu da 5 kat artarak 1 milyonu üzerine çıkmıştır. Ancak buna rağmen il şehirleşmede ülke genelinin çok gerisinde kalmıştır.

İlde şehir nüfusunun artışında en önemli rolü Van ve Erciş şehirleri oynamıştır. Halen 500 bin civarında olan il şehir nüfusunun 435 bini bu iki şehirdedir (Tablo:3.). Diğer ilçelerin çoğunda şehir nüfusu oranı oldukça düşük olup % 15-25 arasındadır. Başkale ve Gürpınar ilçe merkezleri güvenlik probleminden dolayı nüfus kaybettikleri için Edremit ve Gevaş kasabaları ise Van'ın gölgesinde kaldıkları için gelişmemiştir. İlin kuzeyi ve kuzeydoğusunda kalan Muradiye, Çaldıran ve Özalp ilçeleri ise halen köy nüfusu ağırlıklı bir yapıya sahiptirler. Bazı uzak ilçeler( Saray ve Bahçesaray) ise merkeze çok uzak oldukları için gelişmemişlerdir.

Van'da şehirleşme oranının son 10 yılda çok fazla değişmediğini görmekteyiz. Yakın gelecekte de büyük bir değişiklik beklemek doğru olmayacaktır. İlde halen yarım milyona yakın hızlı artan kır nüfusunun varlığı şehirleşmeyi yavaşlatan önemli bir etkidir.

İlde kır nüfusunun fazla olması bir potansiyel olarak görülebilir. Zira ülkemizin hayvancılıkta dışa bağımlı hale geldiği günümüzde kırsal nüfus için hayvancılığın cazip hale getirilmesi ülke hayvancılığı adına olumlu gelişmelerin yaşanmasına imkan verebilir. Ülke genelinde kırsal nüfusun çok azaldığı bu dönemde mevcut kırsal insan kaynağının üretimi artırması için gerekli çalışmaların yapılması son derece önemlidir. Ancak tarımsal desteklemelerin halen sağlam bir alt yapıya kavuşturulamamış olması ve doğrudan üretimi destekleyecek bir yapıda olmaması hala ciddi bir problemdir. Oysa AB'nin 1960'tan beri tarımsal üretimi sürekli teşvik ettiğini ve üreticiyi hiçbir zaman mağdur etmediğini görmekteyiz. Oysa Türkiye'de doğrudan gelir desteği adı altında yapılan desteklerin üretimi arttıramadığını görmekteyiz. Çünkü bu destekleme birim alandaki üretimden ziyade kişilerin hangi ürünü ne kadar ürettiğine bakmaksızın kayıtlı arazi miktarına göre yapılan bir desteklemedir. Hatta büyük şehirlere göç etmiş olan ve buralarda yaşayan dolayısıyla tarımsal üretimle alakası olmayan kişiler dahi doğrudan gelir desteğinden düzenli olarak faydalanmaktadırlar. Dolayısıyla ülkemizde uygulanan destekleme sisteminin tarımsal üretimi arttırmayacağı bir gerçektir.

Van ili ve ülke genelinde mevcut destekleme politikaları üreticinin ürettiği ürün miktarını esas almadığı için tarımsal üretimi de olumsuz etkilemektedir. Ayrıca bu uygulamadan sadece geçimini tarımdan sağlayanlar faydalanmadığı için çiftçiler aleyhine bir destek kaybı da meydana gelmektedir. Dolayısıyla asıl üretici konumunda olan kişilerin üretimi gerekli desteği alamadığı için mevcut uygulamanın tarımsal üretimi zamanla azaltacağı kanısındayız. Çünkü doğrudan gelir desteğinin gelişigüzel bir şekilde üretim yapan ve yapmayan bütün toprak sahiplerini kapsamasa, gerçek anlamda üretici pozisyonunda olanlara daha fazla destek verme olanağı ortaya çıkacaktır.

Kır-şehir nüfus oranında önemli değişmelerin yaşandığı 1960-2010 döneminde Van şehrinde nüfus miktarının artması istihdam olanaklarını etkilemiştir. Söz konusu dönemde hizmet sektörü sürekli daha fazla insanın çalıştığı bir sektör olarak büyümüştür. Bu dönemde tarım sektörünün toplam istihdamdaki payı azalmış sanayi sektöründe ise az da olsa bir kıpırdanma olmuştur.

Van ili dinamik bir nüfusa sahiptir. Ancak okullaşma oranının düşük olduğu ilde işsizlik oranı oldukça yüksektir. Dolayısıyla bu kaynağın iyi yetiştirilememesi ve istihdam edilememesi durumunda ekonomiye bir katkısı olmayacak, aksine bağımlılık oranını arttıracaktır. Eğer istihdam olanakları arttırılırsa işsizlik oranı azalacaktır.

Çevredeki sosyo-ekonomik yönden geri kalmış illerden önemli bir nüfusun Van şehrine göç etmesi birçok probleme neden olmuştur (Tablo.8). Çarpık kentleşme, kültürel çatışma ve yüksek işsizlik bu problemlerden sadece bir kaçıdır. Dolayısıyla ilin geleceği açısından özellikle altyapı yatırımlarının iyi yapılması ve şehrin planlı bir şekilde büyümesi sağlanmalıdır. Öte yandan işsiz ve niteliksiz genç nüfusun eğitilmesi ve bu nüfusa meslek edindirilmesi halinde mevcut problemler önemli ölçüde azalacaktır.

#### KAYNAKÇA

- Abdulkadiroğlu, A., Yiğit, M., vd.,1993**,*Van Kütüğü*,Yüzüncü Yıl Üniv.Yay No:8, Van
- Akçora, E., 1985**,*Van Çevresinde Ermeni İsyancıları (1896-1916)*, Ankara Üniv. D.T.C.F.( Basılmamış Doktora Tezi, Ankara.
- Aleaddinoğlu, F.2006**, *Van İli'nin Turizm Potansiyelinin Belirlenmesi ve Planlamaya Yönelik Öneriler*,Ankara Üniv. Sosyal Bilimler Enstitüsü Yayınlanmamış Doktora Tezi, Ankara.
- Alper, C., 1985**, *Çeşitli Yönleriyle Van*,Yargıcıoğlu Matbaası,II.Baskı,Ankara
- Arınc, K., 2009**,*Türkiye'nin İç Bölgeleri*,Eser Ofset Matbaacılık,Erzurum.
- Baykara, T., 1992**, *XIX. Yüzyılda Anadolu'nun İktisaden Çöküşü ve Bugüne Etkileri*,Osmanlılarda Medeniyet Kavramı ve XIX. Yüzyıla Dair Araştırmalar, s: 113-124,Akademi Kitabevi, İzmir.
- Belli ,O.,1977**, *Urartular Çağında Van Bölgesi Yol Şebekesi (Yayımlanmamış Doktora Tezi)*, İstanbul Üniv. Edebiyat Fak. Eskiçağ Kürsüsü, İstanbul.
- Belli, O.,1985**, *The Capital ofUrartu and Museum Van*, Heidelberg.

- Cahen,C.,2000**, Osmanlılardan Önce Anadolu, (Çev: Erol Üyepazarcı), Tarih Vakfı Yurt Yayınları, İstanbul.
- Coşkun, O, 2008**, İç Göçler Açısından Erzurum İli'nin Analizi, Doğu Coğrafya Dergisi, Sayı.20, sayfa:239-266. Erzurum.
- DİE, 2002**, 2000 Genel Nüfus Sayımı, Nüfusun Sosyal ve Ekonomik Nitelikleri, Van İli, Devlet İstatistik Enstitüsü Matbaası, Yayın No:2605, Ankara.
- DPT, 2003**,İllerin ve Bölgelerin Sosyo-Ekonomik Gelişmişlik Sıralaması Araştırması , DPT. Yayın No:2671, Ankara
- Darkot, B., 1967**, Şehir Ayrımında Nüfus Sayısı ve Fonksiyon Kriteri, İstanbul Üniversitesi, Coğrafya Enstitüsü Dergisi, Cilt:8, sayı:16, İstanbul.
- Doğanay,H.,1991**, Demografya (Nüfus Bilimi), Atatürk Üniversitesi Kâzım Karabekir Eğitim Fakültesi Ofset Tesisleri, Erzurum.
- Doğanay,H.,1991**, *Türkiye'de İç Göçler ve Başlıca Sonuçları*, A.Ü. Kazım Karabekir Eğitim Fakültesi Dergisi, Sayı: 2, s: 133-150, Erzurum.
- Garipağaoğlu,N.,1999**, *Türkiye'de Göç Eden Nüfusun Ekonomik Faaliyet Kollarına Dağılımı*, Türk Coğrafya Dergisi, sayı: 34, s: 63-71, İstanbul.
- Gök,Y.,2006**, *Horasan İlçesinde Nüfus Hareketleri*, Doğu Coğrafya Dergisi, sayı:16, s.113-141, Erzurum.
- Gök,Y., Kayserili,A.,2010**, *Cumhuriyet Döneminde Erzurum İli'nin Kır-Şehir Nüfus Değişimi*, Doğu Coğrafya Dergisi sayı:24, sayfa:1-17. Erzurum.
- Gümüşçü,O., 2004**, *Internal Migrations in Sixteenth Century Anatolia*, Journal of Historical Geography, Vol:30, Is:2, pp:231-248.
- Gündüz,M.,v.d.,2005**, Nüfus Sorunu, Anı Yayıncılık, Ankara.
- Işık,S.,1999**, *İzmir'e Yönelik Göçlerin Coğrafi Boyutları*, Türk Coğrafya Dergisi, sayı: 34,s: 383-405,İstanbul.
- Kalelioğlu, E.,1980**, *Şehir Coğrafyası Bakımından Van*, Ankara Üniv. D.T.C.F.( Basılmamış Doçentlik Tezi), Ankara.
- Karal,E.Z.,1997**, Osmanlı İmparatorluğu'nda İlk Nüfus Sayımı 1831, T.C. Başbakanlık DİE., II.Baskı, Ankara.
- Karpat,H.K.,2003a**, *Türkiye'de Toplumsal Dönüşüm*, (Çev: Abdülkerim Sönmez), İmge Kitapevi, Ankara.
- Karpat, H.K.,2003b**, *Osmanlı Nüfusu (1830–1914) Demografik ve Sosyal Özellikleri*,Tarih Vakfı Yurt Yayınları, No:133, İstanbul.

- Kaya,E.,1993**, I.Dünya Savaşında Erzurum ve Çevresinden Göç Eden Müslümanların Dönüşleri ve İskânları, Atatürk Üniversitesi, Sosyal Bilimler Enstitüsü,Yayımlanmamış Yüksek Lisans Tezi, Erzurum.
- Kırzioğlu,F.M.,1998**, Osmanlılar'ın Kafkas-Elleri'nin Fethi (1451-1590), 2.Baskı, Atatürk Kültür, Dil ve Tarih Yüksek Kurumu, Türk Tarih Kurumu Yayınları, XIII. Dizi,Ankara.
- Koday,S.,2001**,*Van-Hakkari-Şırnak ve Siirt Arasında Coğrafi Gözlemler*,Doğu Coğrafya Dergisi,sayı:6,Erzurum.
- Koca,H.,2005**, *Kuruluşu-Gelişmesi ve Fonksiyonel Özellikleri Yönünden Dörtöyl Şehri*, Aktif Yayınevi, İstanbul.
- Mutluer, M.,2003**, Uluslararası Göçler ve Türkiye, Çantay Kitabevi, İstanbul.
- Özçağlar,A.,2002**, *Avrupa Birliği İle Uyum Sürecinde Şehir ve Bölge Planlamada Coğrafya'nın Yeri*,10.Ulusal Bölge Bilim/Bölge Planlama Kongresi,17-18 Ekim, İstanbul.
- Özçağlar, A., 1997**, Türkiye'de Belediye Örgütlü Yerleşmeler, (Kasabalar-Şehirler), Ankara.
- Özgür,E.M.,1995**, *Türkiye'deki İç Göçlerde Ankara İlinin Yeri*, Türkiye Coğrafyası Araştırma ve Uygulama Merkezi Dergisi, sayı: 4, s: 63-76, Ankara.
- Özgür, E.M., 2010**, Ankara Üniversitesi, D.T.C.F. Coğrafya Bölümü Yayımlanmamış Ders Notu, Ankara.
- Şahin, İ., F., 2006**, Erzin İlçesi'nin Coğrafyası. Aktif Yayınevi, İstanbul.
- Tekeli,İ.,Erder,L.,1978**, Yerleşme Yapısının Uyum Süreci Olarak İç Göçler, Hacettepe Üniversitesi Yayınları, D-26, Ankara.
- Turan,O.,1997**, Doğu Anadolu Türk Devletleri Tarihi, Boğaziçi Yayınları, Yayın no: 175,4.baskı, İstanbul.
- TÜİK,2005**, 2000 Genel Nüfus Sayımı Göç İstatistikleri, Türkiye İstatistik Kurumu Matbaası, Yayın No: 2976, Ankara.
- Tümertekin,E.,1968**, Türkiye'de İç Göçler, İstanbul Üniversitesi Yayınları, Yayın No:1371, Coğrafya Enstitüsü Yayınları, Yayın No:54, Tas Matbaası, İstanbul.
- Tümertekin,E.,1977**, *Türkiye'de İç Göçler Üzerine*, İstanbul Üniversitesi Coğrafya Enstitüsü Dergisi, Sayı: 22, s: 29-43, İstanbul.
- Türkdoğan,O.,2007**, *Kimlik-Göç-Sosyal Şiddet ve Türkiye Gerçeği*, Türk Dünyası Tarih Kültür Dergisi, Türk Dünyası Araştırmaları Vakfı Yayınları sayı: 245, s: 27-35, İstanbul.
- Unat-Abadan,N.,Keles,R.,vd.,1977**, Göç ve Gelişme –Uluslararası İşçi Göçünün Boğazlıyan İlçesi Üzerindeki Etkileri Üzerine Bir İnceleme- Ajans-Türk Matbaacılık Sanayi, Ankara.

*50 Yılda (1960-2010)Van İli'nde Kır-Şehir Nüfus Değişimi*

**Unat-Abadan,N.,2002**, Bitmeyen Göç-Konuk İşçilikten Ulus-Ötesi Yurttaşlığa-, İstanbul Bilgi Üniversitesi Yayınları, No:30, Göç çalışmaları, No:1, İstanbul.

**VATSO., 2000**,Van İli İktisadi Raporu, Van

**VATSO., 2003**, Bölgemizin Sorunları ve Çözüm Önerileri, Van

**Yücesahin, M.M., Özgür, E.M.2006**,*Türkiye'nin Güneydoğusunda Nüfusun Zorunlu Yerinden Oluşu: Süreçler ve Mekansal Örüntü*, Coğrafi Bilimler Dergisi, Sayı:4, sayfa:15-35, Ankara