



# Robert Venturi'nin 'Las Vegas'ın Öğrettikleri' Kitabı Üzerine Bir İnceleme

Ayça Arslan<sup>1\*</sup>

<sup>1\*</sup> Uşak Üniversitesi, Mimarlık ve Tasarım Fakültesi, Mimarlık Bölümü, Uşak, Türkiye, (ORCID: 0000-0002-5262-1429), ayca.arslan@usak.edu.tr

(2nd International Conference on Engineering and Applied Natural Sciences ICEANS 2022, October 15 - 18, 2022)

(DOI: 10.31590/ejosat.1186881)

**ATIF/REFERENCE:** Arslan, A. (2022). Robert Venturi'nin 'Las Vegas'ın Öğrettikleri' Kitabı Üzerine Bir İnceleme. *Avrupa Bilim ve Teknoloji Dergisi*, (42), 126-133.

## Öz

Bu çalışma; değerli akademisyen, mimar ve mimarlık teorisyeni Robert Venturi'nin, Scott Brown ile birlikte yayınladıkları, mimarlık dünyasında çığır açan eserleri; 'Learning from Las Vegas' (Las Vegas'ın öğrettikleri) ve 'Re-Learning from Las Vegas' (Las Vegas'ın yeniden öğrettikleri) isimli çok önemli iki eserin postmodern kentsel tasarım açısından incelemesidir. Bu amaçla, çalışma ünlü mimar ve teorisyen Robert Venturi'nin kitabında yer verdiği mimari çelişkiler ve karmaşıklıkları ortaya çıkarmaya çalışır. Mimarlığın ayrılmaz parçası olan 'mekân' haricinde ki dinamiklerini, 'Las Vegas Bulvarı Mimarisi' aracılığıyla ele alarak, Venturi'nin kitabında yer verdiği; 'iletişim mimarlığı/sembolik mimarlık/mimarsız mimarlık' gibi kavramları inceler. Post-modernizm'e değinirken özellikle, 'Venturi'nin Las Vegas Şeridi' ve gündelik kentsel peyzajda ki eklektizme ve dinamizme odaklanır. Post-modernizm (1960'lar) ile gelişme göstermeye başlayan Las Vegas Şerit mimarisi, çok disiplinli bir yaklaşım ile kentsel tasarım ve kentsel peyzaj açısından ele alınarak, işaret mimarlığı ve eklektizmin kentsel tasarıma yansımaları üzerine yoğunlaşarak, bulvarın gündelik tasarım felsefesi incelenmiştir. Princeton Üniversitesi 'Mimarlık ve Kentsel Tasarım Okulu'nda danışma kurulu üyesi de olan Venturi (1966); 'Mimarlıkta Karmaşıklık ve Çelişki' kitabın da mimarlık felsefesini açıkça ortaya koyarak; 'Less is more'(az çoktur) deyişi ile bilinen Mies Van Der Rohe'ye karşılık 'Less is bore' (az sıkıcıdır) söylemi ile karşılık vermiştir. Dolayısıyla, bu çalışma post-modern dönemde gelişen kentsel tasarım anlayışını, Venturi'nin yorumları ve eserleri üzerinden araştırmış ve mekânız bir mimarlığın, semboller ve hangarlardan oluşan bir yöresel bağlamın dünyada nasıl geniş bir yankı uyandırdığı üzerine bir incelemedir.

**Anahtar Kelimeler:** Venturi, Las Vegas Şeridi, Post-modernizm, Kentsel Tasarım, İletişim Mimarlığı.

## A Review on Robert Venturi's 'Learning from Las Vegas' Book

### Abstract

The aim of this study is to analyze; academician, architect and architectural theorist Robert Venturi's groundbreaking books in the world of architecture; 'Learning from Las Vegas' and 'Re-Learning from Las Vegas', in terms of postmodern urban design. For this purpose, the study focuses on the different dynamics of architecture and tries to reveal the effects and contributions of the local context to the architectural concept and urban design with the contradictions and complexities it creates. The study that deals with the dynamics of architecture, apart from the space, in terms of local context via Las Vegas Boulevard; examines dynamics such as communication / symbolic / non-architect architecture. Hence, while referring to post-modernism, a period of pivotal architecture, he particularly focuses on ; Learning from Las Vegas; to explain how the Everyday urban landscape of Venturi's Las Vegas Strip, emerged eclectically and quickly. In the article, the architecture of Las Vegas Strip, which was the beginning of post-modernism in the 1960s, has been discussed in terms of urban design and urban landscape, focusing on the reflections of symbolic (sign) architecture and eclecticism. The everyday design philosophy of the boulevard is examined. While discussing Venturi's discourse on 'what we need to learn from Las Vegas', it is also intended to reveal why he actually praises everyday architecture. Venturi, who is a member of the advisory board of Princeton University's School of Architecture and Urban Design, clearly demonstrated the philosophy of architecture in the book 'Complexity and Contradiction in Architecture' presented in 1966; Again for the first time in this work, he responded to Mies Van Der Rohe, who is known with the phrase 'Less is more', with 'Less is bore' (less boring). Therefore, in the study, the understanding of urban design that emerged in the post-modern period has been investigated through Venturi's interpretations and works, and an analysis has been made on how architecture, a local context consisting of symbols and hangars has a wide impact in the world.

**Keywords:** Venturi, Las Vegas Strip, Post-modernism, Urban design, Communication Architecture.

\* Sorumlu Yazar: [ayca.arslan@usak.edu.tr](mailto:ayca.arslan@usak.edu.tr)

## 1. Giriş

1.1 Amaç: Bu çalışmanın amacını, Robert Venturi, Scott Brown ve Izenour'un 'Las Vegas'ın Öğrettikleri - Learning From Las Vegas' isimli eserleri ve 'Las Vegas'ın Yeniden Öğrettikleri - Re-Learning From Las Vegas' isimli iki önemli eserinin mimari bir incelemesidir. Çalışmada amaçlanan ve temel araştırma parametresini oluşturan konu; mimarlığın mekân dışında da olabilecek diğer dinamiklerini keşfetmek ve Venturi'nin 'Las Vegas'ın Öğrettikleri' eseri ile ortaya koyduğu iletişim mimarlığı ve sembolik mimarlık gibi dinamikleri derinlemesine incelemektir.

1.2 Literatür Taraması: Araştırma da öncelikle Robert Venturi'nin eserleri üzerine geniş bir literatür taraması yapılmış, akademik kaynaklar, internet, dergiler ve mimarlık siteleri detaylı bir şekilde incelenmiştir. Araştırmalarda, Venturi'nin 'Las Vegas'ın Öğrettikleri (1994)', Venturi'nin 'Las Vegas'ın Tekrar Öğrettikleri (1972)' ve 'Mimarlıkta Karmaşıklık ve Çelişki (2005)' eserleri başlıca gerçek kuramsal ve teorik literatürü oluşturmaktadır.

1.3 Metot: Çalışmanın hipotezi yere özgü gelişen bağlamsal mimarinin ve yöresel bağlamların oluşturduğu karmaşıklık ve çelişkiler sonucu ortaya çıkan gündelik kentsel tasarımın dinamiklerini analiz etmektir. Ana ve baskın metodoloji eser analizi üzerine kurgulanmış olup, Robert Venturi'nin 3 önemli eserleri üzerinden, mimarlığın post modern dönem parametrelerini ve dinamikleri analiz edilerek, alan çalışması olan (case study) Las Vegas Bulvarı alan çalışması ile yöresel bağlam dinamikleri deneyimlenmektedir.

## 2. Las Vegas Bulvarı Kentsel Tasarımı

### 2.1. Bulvarın Kentsel Tasarımı Üzerine

Bu çalışma, eklettik bir kentsel tasarımın, mimarsız bir mimarlığın, gündelik yaşam ve popülist kavramlar üzerinden nasıl hızlı bir şekilde gelişerek, ilgi noktası haline gelmesinin, ünlü mimarlık tarihçisi Venturi'nin çalışmaları üzerinden bir incelemesidir. Özellikle, Robert Venturi'nin 'Karmaşıklık ve Çelişki' (Complexity and Contradiction, 1991) ve 'Las Vegas'ın Öğrettikleri' (Re-Learning From Las Vegas, 2009) isimli eserleri çalışmada başlıca kaynaklar olarak yer almaktadır.

Venturi, Mimarlıkta Karmaşıklık ve Çelişki (1966) (Complexity and Contradiction in Architecture) adlı kitabında mimarlık felsefesini ortaya koyarak, Mies Van Der Rohe'nin 'Less is More (az çoktur) özdeyişine karşı 'Less is Bore' (az sıkıcıdır) özdeyişini güçlü bir şekilde dile getirir. Modern Mimarlığın güçsüz bir yanı olarak vurguladığı minimalizm kavramına karşı Las Vegas Şeridinde ortaya çıkan gündelik ve sıradan mimarlıktan öğrenmemiz gerekenler olduğunu vurgulamaktadır. (<http://mimdap.org/2017/07/robert-venturi/>)

Las Vegas'ın ünlü alışveriş merkezi olan Bulvarı (Strip), Venturi'nin yorumları üzerinden değerlendirerek, karmaşıklığın yarattığı mimariyi ortaya çıkarmak amaçlanmış ve mimarsız mimarlığın, tabela/reklam/işaret mimarlığının, mimari formun önüne geçen tabelaların ve reklam panolarını yarattığı, hızlı ve değişken mimarinin karmaşısının gündelik boyutuna ve öğrettikleri üzerine odaklanmaktadır. Las Vegas Bulvarı modernizm karşıtı, bir tepki olarak kentsel peyzaj aracılığıyla ortaya çıkan bir kentsel mimarlıktır. Devasa reklam panolarının, birer heykel gibi davrandıkları ve sanat objeleri yerine geçen

panolar ile mekân mimarlığı yerine bir iletişim mimarlığının varlığı söz konusudur.

Modern sonrası, post-modern dönemde Robert Venturi'nin 'Las Vegas'ın Öğrettikleri' kitabıyla büyük sansasyon yaratan ve ünlenen Bulvarı (The Strip) kentsel tasarım açısından tariflersek; genelde alışveriş merkezleri ve otellerden oluşan, çok seyrekçe yerleştirilmiş binalar ve aralarında ki çok geniş büyük boş alanlarından oluşmaktaydı. Bu yerleşme ile tam olarak bir araç sirkülasyonuna ve hıza hitap eden bir gündelik kentsel peyzaj mimarlığını tanımlıyordu yani kentsel ulaşımında 'yayalar' değil 'araçlar' hâkimdi. Dolayısıyla, bulvarda ki hâkim kentsel peyzaj yayalara göre değil araç sirkülasyonuna hitap edecek şekilde gündelik ve post-modern olarak gelişmiş ve bu da iletişim mimarlığının doğmasına yol açmıştı.

Bulvarda her şey o kadar hızlıdır ki, reklam panoları ve işaret tabelaları sürekli ve çok hızlı bir değişim halindedir ve kentsel manzara ancak araba hızıyla önünden geçerken görebilmemizi sağlayacak büyük reklam panoları ile oluşmuştur. Bulvarın mimarlığını tanımlayan unsurlar binalar veya mekân tasarımları değil, reklam tabelalarıdır. Buradaki kullanıcı profili bulvarda gezen, eğlenen turist konumundadır ve gitmek istediği yere mimari mekânla değil işaretler ve tabelalar ile erişir. Her şey tüketim üzerine kurulmuş, eklettik tarzda inşa edilen yapılar turistlerin ilgisi çekerek, bir hız ve tüketim mimarisi oluşmuştu yani Disneyland'ın büyükler için olan versiyonu inşa edilmişti. Büyük işaret panoları, ördek şekilli binalar, süslenmiş hangarlar, vb... hepsi tüketime yönelik olarak, dekor niteliği oluşturmuş, eğlenceye yönelik yaratılmış bir gündelik manzara mimarisi ortaya çıkarmıştı. Bu bakımdan burada ki mimarlık hem çok ilginç hem de tek ve eşsizdir ancak tasarım da içermez, tamamen bir iletişim mimarlığıdır. [1]

Aslında Venturi'nin; 'Las Vegas'ın Öğrettikleri' kitabında, ticari şeridi övmesinin nedeni, modernliğin o katı, anti-hümanist tasarım anlayışından kurtuluşuna bir övgüdür. Dolayısıyla, modernizm ile post-modernin sınırlarının mimari açıdan belirlenmesi çok önemlidir çünkü postmodern akım modernin küllerinden doğmuştur ve post-modernin büyük karmaşık yapısına ve gündelik, romantik, geleneksele göndermeler yapan tarzına cesurca bir zemin hazırlar. Aslında modern-postmodern birbirine belki de hiçbir dönem de olmadığı kadar zıtlık oluşturuyordu. Postmodern tamamen modernin tersi koşullar yaratıyor, modernizmin estetik tarzını, görseliğini bambaşka açılardan ele alıyordu ve eklettik bir sanatsal yaklaşım ortaya koyuyordu. [1]

Dolayısıyla, Post-Modernizm kullanıcı duygularına önem vererek, yerelliğin ve gelenekselin romantizmini tekrardan tasarıma yansıtıyordu. Belki modernizm gibi yüksek formal yaklaşımlı ve mekânsal çözümlü değil ama soğuk ve duygudan yoksun olmayan, elitist yakınlıklar yerine pop kültür mimarlığını içeren gündelik mimari dokunuşlardan oluşan ve çoğu kez anı yansıtan, dolayısıyla modernin durgunluğundan yerine hareketli ve dinamik bir dönem olarak görülüyordu, herkesi daha özgür kılan bir mimarlık.

Bu yüzden Post-Modernizm her ne kadar yer yer taklit de içerse, gelenekselin içinde barındırdığı romantizm yüzünden geniş bir kullanıcı kitlesine hitap eder. Ayrıca, tasarımın kullanıcıyla şekillenmesi Modernizm 'den büyük bir fark yaratır. Artık tasarım kullanıcısının istekleri ve kendi gerçekleri olmadan düşünülmez, dolayısıyla hümanist bir mimari anlayış ortaya çıkar, modernin siyah beyaz sadeliğinin yerine çok renkli bir tasarım anlayışı gelir. Hatta çok güçlü olan

modern/postmodern ikilemi, Mies Van der Rohe'nin 'Less is more...' sloganına karşı Venturi'nin 'Less is bore...' sloganı ile karşılık bulmuştur. Aslında bu sloganlar aradaki farkın anlatılması için oldukça yeterlidir.

Sonuç olarak, bu çalışma modernizmin tam bir diktonomisini oluşturan post modernin yarattığı ikilemler; elitist mimariye karşı anlık ve gündelik bir yaklaşımın olduğu, standart yaşam stillerine karşı farklı yaşam tarzlarının olduğu, Las Vegas (Strip) Bulvarının nasıl ve ne şekilde geliştiği Venturi ve Scott Brown'un çalışmaları üzerinden ortaya koyulacaktır.

### 2.1.1. Las Vegas Şerit Mimarisine Bakış: Gündelik Kentsel Tasarımın Özellikleri ve Robert Venturi Yorumlaması

70'li yıllarda, Venturi, Brown ve Izenour tarafından hazırlanan 'Las Vegas'ın Öğrettikleri' kitabı bir Amerika kentinden yola çıkarak, postmodern mimarlığı anlatmaya çalışan çok önemli bir kaynak haline gelmişti. Kitabı her okuyan özellikle 'ördek' ve 'süslenmiş hangar' tanımlamalarını biraz zor anlasa da gerçekleri yansıtmaları bakımından kabul edilir bulmuştu, Las Vegas Şerit'i gerçekten de çölün ortasında aynı çöl renginde hangar ve ördeklerden oluşan binalar içeriyordu. Venturi'nin bu kitabı, pop kültürün mimarlık üzerinde ki etkisini net bir şekilde ortaya çıkarıyordu. Aras'a (2015) göre; 'Şu an 21.yüzyılı deneyimlerken tartıştığımız ve çok farklı ön isimlerle sınıflandırdığımız postmodern mimari, en yalın ve en ideolojik halini bu kitapta göstermiştir. Yazarlar kitabı 2 ana bölümde şekillendirir. İlk bölüm doğrudan Las Vegas'ı ve kenti boydan boya geçen 96. Cadde'yi (The Strip) anlatır. Las Vegas, kumarhaneleri, bunları barındıran büyük otelleri ve bu farklı dünyayı yaşamaya gelen turistleri ile tanınan bir şehir. Dolayısıyla ticaret temel uğraşını oluşturuyor. Kentin yürüdüğünüz her noktasında gelen turistin ilgisini çekmeye ve onu para harcamaya yönelen bir şeyler var. Kitabın ilk bölümünde bu ticari değerler, onları destekleyen reklam panoları, park yerleri, büyük mağazalar anlatılıyor. İkinci bölüm ise daha çok genel bir postmodern söylemi anlatıyor. Meşhur 'süslenmiş hangar' ve 'ördek' tanımlamalarını ilk kez burada görüyoruz. [1]

Las Vegas Şerit'in de ki yapılar Venturi'ye göre ikiye ayrılıyordu;

1) Yapının tüm mimari sistemleri simgesel bir biçim tarafından ortadan silinirse buna 'ördek',

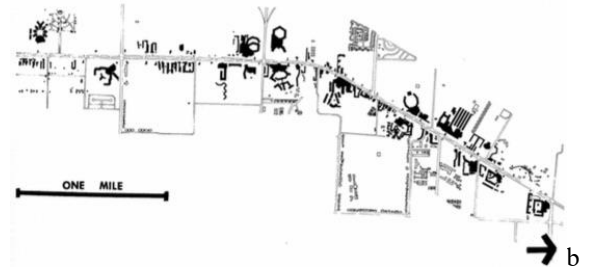
2) Mekân ve strüktür programa bağlı kalıp bezemesi bağımsız hale getirilen örneklere de 'süslenmiş hangar' adını veriyordu. [3]

Yani bir tarafta eklektik simgesel bir mimarlık, diğer tarafta gerekli mekânların birlikteliğinden oluşan dikdörtgen kutular. Kitap çok tartışıldı ve ses getirdi; modern mimarlığın katı kurallarının ortadan kalkışının ve gündelik yaşamın daha önemli bir yer edindiğinin kanıtı niteliğinde, postmodern mimarlığın özelliklerini, prensiplerini ortaya koymasıyla bir ilke imza atmıştı bile.

### 2.1.2. Robert Venturi ve Dennis Scott'un Eseri 'Las Vegas'ın Öğrettikleri' ve A&P Otoparkı veya Las Vegas'tan Öğrenmenin Önemi Üzerine

Robert Venturi'ye [3] göre mevcut bir peyzajdan veya kentsel manzaradan öğrenebilmek bir mimar için önemlidir ve iyi bir mimar olabilmek adına büyük bir yol açmaktadır. Nasıl ki Le Corbusier 1920'ler de Paris için bir benzer önermede bulunmuştu.

Paris'i yıkıp yeniden inşa etmek manzaraya nasıl baktığımızı sorgulamak için mimarca bir yol değildir der Corbusier!! Aynı şekilde Las Vegas'ın ticaret bulvarına veya şeridinde bakmakta öyle der Venturi (1988) [3] (Şekil 1 a-b)

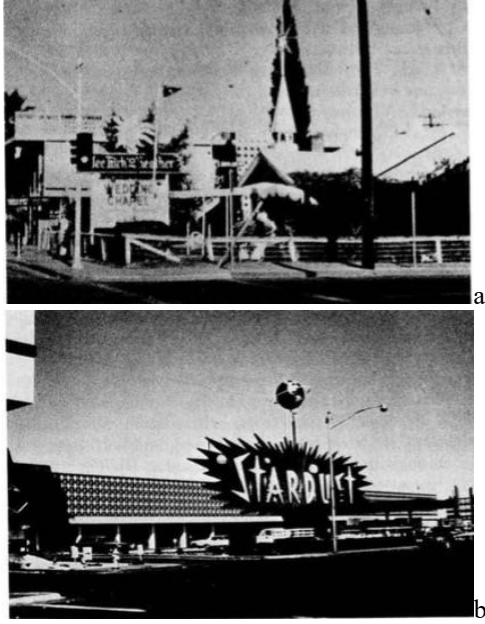


Şekil 1. a) Las Vegas Şerit'i, Güneybatıya bakarken, b) Las Vegas haritaları (Las Vegas strip-looking to south West, Las Vegas maps)

Venturi, Las Vegas Şerit 'ini ticari değerler bakımından ele aldığı anda, Las Vegas'ın sadece mimari iletişim (iletişim mimarlığı) olgusunun analiz edildiğini belirtir. Ticari reklamcılığın, kumar ilgi alanlarının ve rekabetçi içgüdünün ahlakının burada söz konusu olmadığını dile getirir. Diğer taraftan Venturi ünlü Las Vegas Şerit 'in reklam panolarına da değinir ve ilkel mimarlığa bir gönderme yaparak Las Vegas Şerit 'ine; mimarsız mimarlık veya endüstriyel mimari, işaret mimarlığı gibi terminolojiler atayarak, neo-brutalist ve neo-yapısalcı havasını vurgulayarak, halkına uyarlanması kolay olan mekânları ortaya koyar. [3] Yeni yaratmak bir sanatçı için eskiyi yeniden yorumlamak anlamına gelir der ve ekler; pop sanatçıları bunu yeniden deneyimledi ve Las Vegas bulvarı üzerinde oluşan ticari mimari bu gelenek ile kabul edildi. Burada ki modern mimari yerel halkı da katarak ticari mimariyi uyguladığından yerel halkı dışlanmayan az gelişmiş bir mimarlık söz konusudur. [3]Ve son derece eşsizdir.

Las Vegas Şerit 'inin mimarisini mekânsal olarak ele aldığımızda ise, eklektik bir mimari ile karşı karşıya kalırız, İtalyanların kentsel mimarisi, meydanları, heykelleri Şerit 66'da eklektik bir tarz ile tekrardan yaratılmıştır. Venturi'ye göre bu post-modern tutum, modern mimarların mekâna odaklı ürettiği çalışmalara, son 40 yıl boyunca modernist akımın mekânı en üst değerde tutarak, sanattan resim ve heykelden uzaklaşmış olmasına karşı bir tavır olarak Las Vegas şeridinde dışavurumcu bir tavır olarak ortaya çıkıyordu. Aslında mekânsal açıdan Las Vegas şeridi, sanatın tekrar canlandığı **eklektik bir mekânsallık** oluşturuyordu. Las Vegas şeridinde bu eklektik mekânsal mimarlığa ek olarak işaret mimarisi de çok ön plandadır ve Venturi bunu sembol mimarlığı olarak ele alır. Burada mekânın formundan önce sembolü ön plandadır ve bir iletişim aracı olarak görülür. Mesela motel Monticello'nun işareti bulvarda motelin kendisinden önce görünür ve bu stil ve işaretlerin mimarisi anti-mekânsal olup, mekânda iletişim mimarisidir ve iletişim hem

peyzajda hem de mimaride hâkim bir unsur olarak mekâna egemendir. [3] (Şekil 2 a-b)

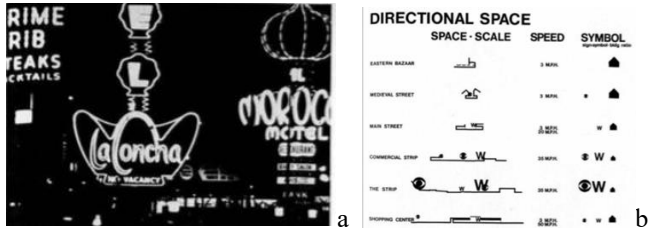


Şekil 2. a) Düğün salonu, b) Stardust oteli Las Vegas (Wedding chapel and stardust hotel)

## 2.2. Bulvarın İletişim Mimarisi

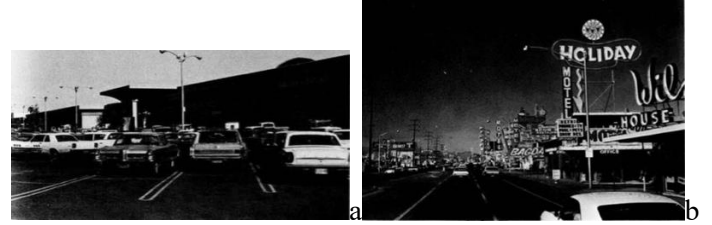
Las Vegas şeridi uçsuz bucaksız geniş ve yeni bir peyzaj örneği olarak eklektizmin felsefi dokunuşlarından yararlanıyordu. Yol kenarında ki bu eklektik peyzajın ticariye dönüştürülmesi, büyük alanların, yüksek hızların ve karmaşık programların daha cesurca ortaya çıkışına destek oluyordu. Bu geniş uçsuz bucaksız alanda işaretler ve tabelalar birbirinden çok uzak görülen unsurlar arasında hızlı bağlantılar kuruyordu ve verilen mesaj temelde yeni ticari alanı işaret ediyordu. Arabalarla yüksek hızla geçilen bu geniş alanlarda büyük işaretler ve tabelalar oldukça basit ve yeterliydi. Her ne kadar mimarlar mekânlarda işaretlere itiraz ediyor olsa da iyi çözülmüş mimari bir planın işarete ihtiyacı olmadığını savunsalar dahi, karmaşık programlarda mekân, form ve ışığın kullanımı üçlüsüne ilave olarak burada cesur bir iletişim mimarisi önerilmiş oluyordu.

Dolayısıyla mimarlığın iknası dediğimiz unsur Las Vegas Şerit 'in neredeyse tüm işaretleri barındırmasıyla oluşuyordu. Mesela bir çarşı mekânında iletişim yakınlıktan geçer, dar koridorları boyunca müşteriler ürünleri hisseder ve satıcılar da açık sözlü bir şekilde ikna etme yöntemini kullanırlar. Diğer taraftan, 66. Şerit 'te, yayalar yürüyüş esnasında tabelalar boyunca ve vitrinlerle, sürücüler ise caddeye dik reklam panoları iletişime açık tutulmaktadır. [3] (Şekil 3)



Şekil 3. a) Gece mesajları, Las Vegas , b) Yön mekanlarının karşılaştırmalı analizi (Night messages, Las Vegas, Comparative analyses of direction Spaces)

Las Vegas'ta sunulan ticari vitrinde bir ürün sunulmamakta, gündelik pazarlıkları oluşturan işaretler olup, otoparktan yaklaşan yayalar tarafından okunurlar. Hangar niteliğinde ki binalarda önlerinde ki otoparklar aracılığıyla yarısı gizlenmiş bir şekilde kentsel ortama katılırlar. Las Vegas Şerit' inde ki bina önlerinde ki geniş otoparklar ve karayoluna doğru uzanan devasa ilan panoları, mekânsal grafik işaretleri, bu alanların peyzaj mimarisi haline dönüşmüştür. [3] (Şekil 4)



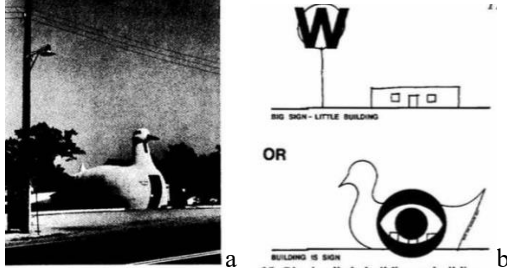
Şekil 4. a) Bir banliyö süpermarket otoparkı, b) Alt şerit , kuzeye bakarken (Carpark of a supermarket on the road, South strip, looking to South)

## 2.3. Sembolik Mimarlık ve Elemanları

Başka bir ölçekte, otoyolun dışındaki alışveriş merkezi, yaya merkezlerinde eklektik bir tarzla orta çağ caddesini andırarak geri döner. Diğer taraftan Las Vegas şeridinde ki A&P otoparkı Versay bahçeleri ile kıyaslanarak, geniş bir alanın ticari manzaraya dönüşmesine yönelik önemli bir örnek oluşturur. (Şekil 4 a-b) Geniş bir peyzaj alanı olarak Versay'da ki heykellerin yerini Las Vegas şeritte sokak lambaları almıştır. Otopark burada peyzajın önemli bir parametresidir ve lamba direklerinin ızgaraları bir süreklilik ve özdeşlik göstergesi olarak Versay'da ki heykellerin yerini alır. Diğer taraftan büyük reklam panoları heykelimsi biçimleri ve resimsel silüetleriyle açık mekân da çarpık şekilleri ve grafik anlatımları ile üst yapıyı tamamlayan karayolu işaretlerini oluşturur ve birkaç saniye içinde yüzlerce firmanın reklam panoları aracılığıyla anlamların karmaşıklığını ileterek, mekânda sembolik ve sözel bağlantı kurarlar. Bu şekilde **sembolik bir mekânsallık** oluşur, dolayısıyla mimarlığın yeterli olmadığı, mekânsal ilişkilerin formlardan ziyade semboller ile yapıldığı, peyzajda ki mimari; mekânda ki formdan çok mekânda ki sembolden meydana gelir. Burada mimarlığın tanımladığından ziyade; '**büyük tabela + küçük bina (hangar)**' Şerit 66'ın kuralını oluşturur, yani mimarlık çok azını tanımlar. İşaret mimariden önemlidir, tamamen ticaridir ve mal sahibinin bütçesine yöneliktir, ön taraftaki işaret ekstra büyük, arkada ki bina ise mütevazı ve mimarlık ise ucuzdur yani ekstra gündeliktir. Hatta bina bazen işaretin kendisidir; Long Island firmasının ördek yavrusu olarak ördek şeklindeki dükkân, heykel sembolü ve mimari bir barınaktır artık. [3] (Şekil 5-6)



Şekil 5. Büyük alanın karşılaştırmalı bir analizi: Aladdin oteli ve büyük otopark alanı (Comparative analyses of vast strip, aladdin hotel and big carpark area)



Şekil 6. a) 'The long island duckling' ördek dükkânı binası, b) Büyük işaret-küçük bina veya işaret olarak binanın kendisi (The long island duck restoran, big sing-small building or building itself as sign)

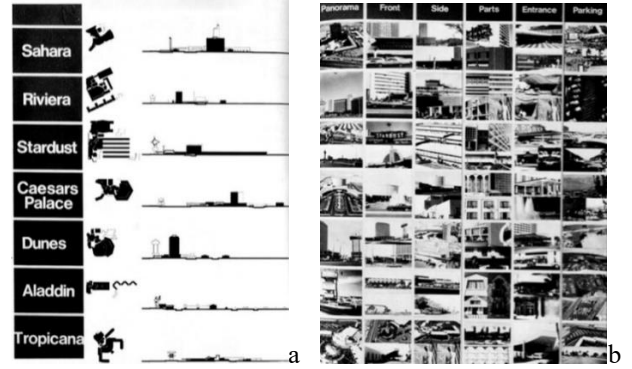
Dolayısıyla Venturi'ye göre Las Vegas Şerit'inden veya bir diğer adıyla çöl ortasında ki yüksek karayolundan öğrenilecek çıkarımlar vardı ve bunlardan en önemlisi mimari anlamda iç ve dış arasında ki çelişki ve karmaşıydı. Bu çelişki modern öncesi mimaride özellikle kentsel ve anıtsal mimaride çok yaygındı. Barok dönemi binalar, kubbeleri mekânsal yapıların yanı sıra sembol olarak kullanır ve kente hükmetmek, sembolik mesajlar vermek için ölçekten daha büyük tasarlanırlardı. Yine aynı şekilde Batılı mağazaların sahte cepheleri de aynı mesajı vermek için sembolik olacak şekilde, mağazanın önemi iletmek ve kaliteyi sokağın içine doğru arttırmak için düzenledikleri iç mekânlardan daha büyük ve daha uzundu. Ancak bu sahte cepheler ana caddenin düzeni ve ölçüsünü oluşturuyordu. Aynı şekilde karayolu üzerinde ki bu çöl kasabasının saf olmayan iletişim mimarisi hakkında canlı ve yeni dersler öğrenebiliriz diyordu Venturi. 'Çöl gibi gri, kahverengi olan küçük alçak binaları, şuan yüksek yol olan bulvardan ayrılır ve çekilir, sahte cepheleri büyük, yüksek işaretler (reklam panoları) gibi yüksek yöne doğru dik durur ve eğer işaretleri alırsanız mekân yoktur aslında. Bu çöl kasabası karayolu boyunca yoğunlaştırılmış bir iletişimdir" [3].

#### 2.4. Las Vegas Bulvarının Karmaşıklığı ve Çelişkileri Üzerine

Diğer taraftan Venturi'nin Las Vegas ve Roma karşılaştırması çok ilginçtir. Venturi'ye göre (1966); 'Las Vegas çöl kasabasının özetidir, Las Vegas'ı 1960'ların ortalarında ziyaret etmek, 1940'ların sonlarında ki Roma'yı ziyaret etmek gibidir. 1940'larda genç Amerika'lılar otomatik ölçekli, Gridiron kentini ve önceki neslin anti-kentsel teorilerine aşına olan, geleneksel kentsel mekânları, yaya ölçeği karışımlarını ve İtalyan tarzlarının sürekliliğini önemsiyorlardı,

Onlar meydanı yeniden keşfediyorlardı, yirmi yıl sonra mimarlar büyük açık alanlar, büyük ölçek ve yüksek hız konusunda benzer dersler için belki hazır olabilirlerdi. Las Vegas için Cadde veya Şerit (Strip) neyse, Roma'nın meydanı da aynı anlamdaydı' [3].

Venturi'nin bu tanımlamalarından sonra Şerit'in mimarisine tekrar geri döndüğümüzde otellerin hepsi aynı nitelikteydi ve hepsi aşırı gösterişliydi, bu otelleri birbirinden farklı kılan ise reklam teknikleriydi. (Şekil 7)



Şekil 7. a) Oteller: Sahara, Riviera, Stardust, Caesars Palace, Dunes, Aladdin, Tropicana, b) Las Vegas şeridi otelleri için bir şema: planlar, kesitler ve diğer elemanlar, panorama(manzara), ön cephe, yan bölümler, giriş ve otoparklar

Venturi Las Vegas otellerinin stillerini şöyle sıralar; Miami Moroccan, International Jet Set Stili, Arte Moderne Hollywood Organismic Organic, Yamasaki Bernini cum Roman Orgiastic, Niemeyer Moorish, Moorish Tudor (Arabian Knights), Bauhaus Hawanan. Bu stil çeşitliliğinden anlaşılır ki otellerin tümünde gösteriş, eklektik mimari ve ticarete yönelik bir mimari söz konusudur ve işaretlerin mimari dili çok güçlüdür. [3] (Şekil 8)

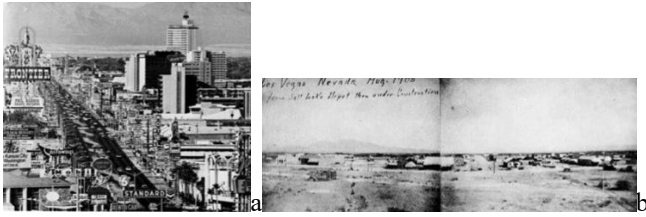


Şekil 8. Aladdin Oteli, Las Vegas şeridinin elemanları çok güçlüdür; işaretler, heykeller, vaha, yeşillikleri, havuz, otopark (Aladdin hotel, Las Vegas strip elements are very strong; signs, sculptures, green areas, pools, car parks)

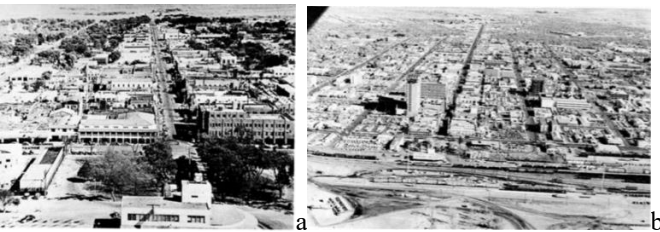
Las Vegas şeridinin ünlü otellerinin tipolojilerine eklenen otoparklar, peyzajda birer manzara oluşturmaları itibariyle burada farklı bakımdan önemlidir, bir işaret mimarlığına dâhildir. Binalar önüne park etmiş arabalar yüzünden ancak yolun karşısından görülebilir nitelikteydi ve otoyol ile olan uzaklıkları araçların park edip, dönüş yapabilecekleri alanları kaplıyordu. Ön tarafta ki park yeri bir işaret ve belirteç niteliği oluşturmaktaydı, müşteriye güven verip ancak binayı da gizlemeyen, bu prestijli park yeri otele doğrudan erişime izin verir ve uzun ve yüksek mesafede olduklarından otoyoldan yüksek hızlarda bile fark yaratıyorlardı. Diğer bir taraftan, şeritte ki bu gündelik popüler peyzajda bir diğer önemli etken binalar arasında ki büyük boşluklardır, bu büyük boşluklar Şerit 'in mimari karakteristik özelliğidir. Tek bir kartpostal, Mint hotel, Altın Nugget, vb gibi, manzarasını taşır büyüklüktedir ve araç üzerinde bu mekânlar uçsuz bucaksız alanda hareketli sekanslar olarak görülür. [3]

Las Vegas Şeridi'nde binaların yandan yükseltilmesi önemlidir, çünkü trafiğe cepheden daha uzun bir mesafeden ve daha uzun bir süre yaklaştığında görülür. Aladdin'in uzun, alçak, İngiliz ortaçağ tarzı stili, yarı ahşap, motel tarafındaki ritmik menfezleri, park alanı boyunca devam eder ve komşu Texaco istasyonunun devasa heykelleri ile zıtlık dolu bir şekilde okunur. Şerit 'teki otel cepheleri genellikle sağ şerit trafiğini karşılamak için şekil ve süs olarak sağa doğru süslenir ve yönlendirilirdi.

Modern stillerde, planda diyagonal olan ana giriş kapısı kullanmış, uluslararası Brezilya stilleri formlara yansıtılmıştır. Servis istasyonları, moteller ve diğer daha basit tipteki binalar, genel olarak, öğelerinin konumu ve şekli yoluyla karayoluna doğru yönelme sistemindedir. Ön tarafa bakmaksızın, binanın arka tarafı stilsizdir, çünkü tamamı öne doğru çevrilir ve kimse onu görmez. Sanatsal etki önden yansıtılır ve Las Vegas otelleri diğerlerine benzemeyen işaretlerle donatılır. Bu gösteriş kumarhaneler ve düğün şapelleri arasında bir yerde bulunuyor. Düğün şapelleri, pek çok kentsel arazi kullanımı gibi, forma özgü değildir, daha genişletilmiş bir bina tipinde (bir bungalov veya dükkân önü) sahip olabilecek kullanımlardan biri olma eğilimindedir. Şehir içinde geniş alanlar acımasızca çok hızlı katledilir ve ön cepheleri otoyolla çok yakın ilişkili olan otellerin arka taraflarını yerel ortama çevirerek mekanik ekipman ve hizmet alanlarının güncel biçimleri ve alanları alır. [3] (Şekil 9-10)



Şekil 9. Las Vegas şeridinin yıllar içerisindeki gelişimi a) Üst şerit-kuzey, b) Las Vegas Ağustos 1905, c) Las Vegas 1910 (Development of Las Vegas strip; North strip, 1905's, 1910's)



Şekil 10. a) Las Vegas, Fremont Caddesi, 1940'lar, b) Las Vegas, Fremont Caddesi, 1960'lar (Las Vegas Fremont Street 1940s and 1960s)

### 3. Las Vegas Şerit Mimarisinin Dinamikleri ve Sonuçları

Las Vegas Şeridine hâkim olan iletişim mimarisi ve sembolik/eklektik mimarlık 1960'lardan sonra yükselişe geçen bir grafik ile gelişir ve bu gelişim paralelinde hem iletişim mimarlığı hem de sembolik mimarlık güçlenerek geliştirmeye devam eder, teknoloji geliştikçe mimari stil aynı kalır fakat güçlenerek artar. Yıllar içerisinde şeritte görülen mimari üslupta ki gelişmeler aşağıda ki gibi sıralanabilir;

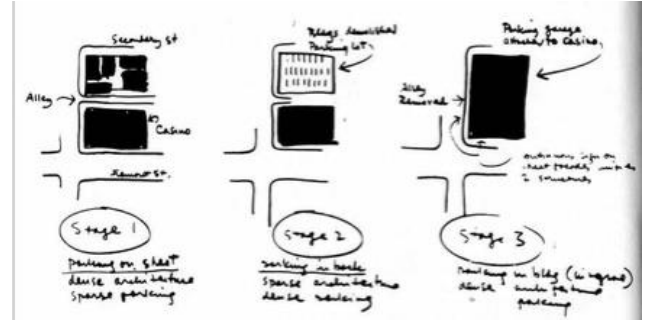
1. Katman ve cepheler+planlar: mekânsallığın caddeye uzatılması + üsluplar (stylistically); Stardust oteli, Gotik katedraller

2. Sembol ve işaretlerde ki karşılaştırmalı artışlar: Las Vegas işaretleri, San Gimignano Kuleleri

3. Şerit artık bir bölgeye dönüşür: Kongre merkezli uluslararası oteller, Alışveriş merkezi

4. Bina kendisi bir işaret haline gelir: Golden Nugget

5. Ana Cadde üzerinde otoparkların gelişimi: Freemont caddesinde ki Golden Hugget [3]. (Şekil 11)



Şekil 11. Otoparkların Şerit'teki gelişimi ve eklenmesi (Development of car parks)

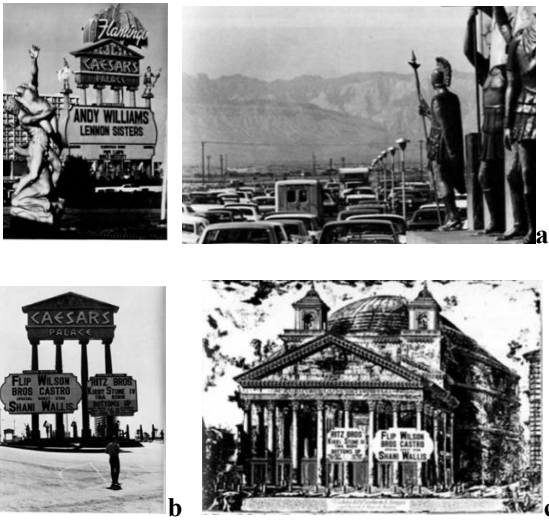
Aslında Las Vegas şerit mimarisi denildiğinde başlıca mimari binalar çok karmaşıktan az karmaşık programlıya doğru sıralandığında mimari fonksiyonları bakımından şu şekildedir; büyük otel-kumarhaneler, moteller, benzin istasyonları, düğün salonları, restoran/kafeler ve otoparklardır. Bu mimaride en özellikli, en göze çarpan ve Las Vegas Şerit 'ine ait olduğunu en iyi anlatan öğeler; büyük işaretler, dev reklam panoları, eklektik Roma mimarisi heykelleri, süslenmiş hangarlar olarak nitelendirilen binaların önünde ki dev otoparklar ve kentsel anlamda şeridin en belirgin özelliği olan binalar arasındaki boşluklardır. Şeridin yine kentsel anlamda en önemli mimari özellikleri şöyle sıralanabilir; çölün içinde devasa bir alana kurulu olması, hangar niteliğinde niteliksiz binalardan oluşması ve bu binalar arasında ki çok uzun mesafeler, binalardan daha önemli bir konuma geçen işaretler reklam panoları, devasa heykeller ile süslenmiş ördekler... Dolayısıyla Las Vegas; mimariden önce gelen işaretler ve semboller mimarlığıdır. Las Vegas şeridi mimarlığı ilk etapta iki zıt mimari elemandan oluşurken; hangarlar ve süslenmiş ördekler ki bu mimari tamamen işaret mimarlığını yansıtır ve gelişen yıllarda yoğun eklektik bir mimariye dönüşmüştür. Bu eklektik mimari özellikle büyük otel-kumarhanelerde, motellerde, benzin istasyonlarında, düğün salonlarında ve otoparklarda görünür niteliktedir.

Las Vegas oteli bir birleşim şeklidir ve tam bir eklektik mimaridir. En büyüklerinden biri olan Caesars Palace 'ın karmaşık programı; kumar, yemek, ziyafet salonları, gece kulüpleri ve oditoryum, mağazalar ile eksiksiz bir otelden oluşur. Aynı zamanda stillerin bir kombinasyonudur. Ön kolonad plandaki San Pietro-Bernini 'dir, fakat kelime ve ölçekte Yamasaki 'dir. Mavi ve altın renkli mozaik eseri, Galla Placidia'nın Erken Hristiyan eseridir. (prototipin barok simetrisi bu cephede sağa doğru bükülmeyi önler) . Yukarıda ve ötesinde Gio Ponti Pirelli-Barok'taki bir levha ve bunun ötesinde Neo-klasik Motel Moderno'deki kanatlar dikilmiştir. Peyzajda eklektiktir, Piazza San Pietro içerisinde otopark ücretsizdir ve park etmiş arabalar arasında, iki çeşme olan Maderno; Villa d'Este selvi, park ortamı daha da güçlendirir. Sezar sarayının ve şeridin bir bütün olarak yığılması, elektrik birikimleri ile geç Roma forumunun tarzı olmasa da şeridi değerlendirir. Ancak klasik, plastik sütunları

ile Sezar Sarayı'nın işareti Roma'dan daha fazla ilgi çekicidir. (Şekil 12-13)

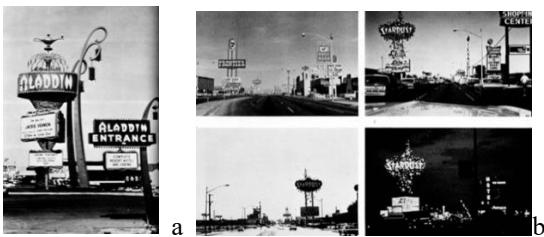


Şekil 12. a) Caesars Palace, b) Caesars Palace turist broşürü (Caesars palas oteli ve turist broşürü)



Şekil 13. a) Caesars palace işaretleri (statuary caesars palace centurionsi), b) Caesars palace işareti, c) Piranesi's Pantheon /Caesars palace işareti (Caesars palace sign)

Las Vegas işaretleri, otoyoldan binalara oranla daha fazla etki eder. Binadan bağımsız büyük tabela ve az ya da çok heykel ya da resimsel, karayoluna dik ve kenarı, ölçeğine ve bazen şekline göre konumundan etkilenir. Aladdin Otel ve Kumarhanesi işareti, biçimindeki bükülme yoluyla karayoluna doğru uzanıyor gibi görünüyor. Bir işaret gündüz ve gece için çelişkilidir. Aynı işaret güneşte polikrom heykel olarak ve güneşe karşı siyah silüet olarak çalışır; geceleri ışıklı bir kaynaktır. Gündüz döner ve geceleri ışıkların bir oyunu haline gelir. Ama işaretler diyor Tom Wolfe: önceden var olan sanat tarihi sözlüğünün çaresiz olduğu şekillerde uçarlar. Geceleyin tüm binalar aydınlatılır ancak spot ışıklarından yansımalarıyla değil, ışık tüplerine yakın alanlarda neon tüpler kullanarak ışıklandırılır. (Şekil 15)



Şekil 15. a) Aladdin oteli işareti, b) Stardust işareti, c) Tipik bir otel-kumarhanenin çehresi (Aladdin hotel sign, stardust hotel sign, typical sign)

### 3.1. Las Vegas Şerit Mimarisinin Üç Açılımı: Yazı/Ekran/Dil Olarak Mimarlık

Aslında Başkaya'nın (2001) da net bir şekilde belirttiği gibi [4] kent mimarisi simgeler üzerine kurulmuş ve müşteri ile ilişki kurabilmek üzerine kurgulanmıştır aynı şekilde uçsuz bucaksız çöl üzerinde kurulu olan kentte binalar arası mesafeler çok uzak olup mimari otomobil ulaşımına göre planlanmıştır. Araçların durması istenen noktalar neon ışıkları ile ön plana çıkartılmış, eğlence mekânları arasında bir yarış başlamış, en çok müşterinin en parlak ışıkları olan oteli seçeceği düşünülmüş. [4]

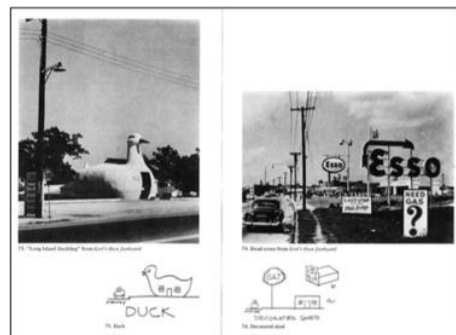
İlginç bir şekilde 'Re-learning From Las Vegas' kitabında Dell Upton [5] 'Signs taken for wonders' başlıklı makalesi ile Venturi'nin Las Vegas Şerit' inin öğrettikleri kitabı üzerinden yaptığı yorumlamalar ile şeritte ki mimarlığın yıllar içinde gelişen 3 konseptini sırası ile ortaya çıkarır;

(1) İlk hali ile işaret tabelalarını vurgulayarak; yazı olarak mimarlık veya anıtsal mimari; yazı olarak mimarlık der = Architecture is Text,

(2) Yıllar içinde değişen teknoloji ile dev ekranların bina cephelerine kaplanmasıyla Venturi'nin 'Generic Architecture of Surface' olarak yorumladığı, yapay ışık kaynağı olarak; 24 saat mimarlık; televizyon/ekran olarak mimarlık = Architecture is Television,

(3) Son olarak gelinen noktada ise işaretlerin semiyotikten öğrendikleri bir şekilde net anlamlar kazanması ('stop here' or 'spend your Money here'); dil olarak mimarlık = Architecture is Language [5].

Upton [5] ise Las Vegas Şerit mimarisinde ki işaretleri iki farklı biçimde yorumluyordu; birincisi ördek gibi binanın heykelimsi mimari gibi direkt işaret içermesi, ikincisinde ise strüktür ve mekânın direkt yoğun işaret tabelalarının programı dâhilinde geri planda kalması. [5] (Şekil 16)



Şekil 16. Ördek ve dekore edilmiş hangar (The duck and decorated shed)

### 3.2. Las Vegas Şeriti Kentsel Tasarımı ve Gestalt Prensibi

Diğer taraftan, Upton bu şekilde bir mimari gelişimin Scott Brown tarafından Gestalt prensipleri doğrultusunda gündelik algının hızlı olarak çoğalması olarak yorumladığını da belirtir. Diğer taraftan Buchanan'da [6] bu tür bir mimarlığının gelişimini şu şekilde açıklar ; ' karmaşıklık, gerçek ve teorik olarak yayılıyor. Endüstri sonrası toplumda eksiklik, çeşitli kurumsal ortamları ve içindeki bireyleri birleştirebilecek birleşik sembolik bir evrenin olmasıdır. Sembolik dünyalar çoğalır ve farklılaşır. Bu kişinin tanıdık dünyasının bütünlüğünü ve akla yatkınlığını çoğaltan süreç, bireylerin algıladığı çeşitli olasılıklar alanını da büyük ölçüde genişletti. [6]

Bu noktada Dennis Scott'un ortaya koyduğu Las Vegas Şerit'i ile Gestalt teorisinin yakınlığına, romantik bir algı dünyası daha eklenmiş oluyordu, işaretlerin oluşturduğu konuşan mimarlık algısına ek olarak insanları duygusal bakımdan da etkileyen ve mutlu eden bir mimarlık ortaya çıkıyordu. Başkaya [4]; 'yalın bir işaret dizisi' isimli makale çalışmasında bu mutluluk mimarisinden şöyle bahseder; 'Dennis Scott Brown, bugünün Las Vegas'ını 1960'lar ile karşılaştırırken basit bir strüktürden ibaret olan gazino-otel yapısının belirgin tek ögesinden, yani parlak neon ışıklarından bahseder. 'Bu mimari komik mi, güzel mi bilmiyorum ama muhteşem mavi gökyüzüne karşı yanıp sönen işaretler büyüleyici'. Daha sonraları için içine renk ve ses de girecektir. Fakat bugün bu neon ışıklarının yerini hareketli gösterim yapan reklam panoları almıştır. [4]

Dolayısıyla, Upton'ın belirttiği üç aşamalı mimari ; 'yazı mimarlığı - televizyon/ekran mimarlığı - dil mimarlığı' sırasıyla kendini Las Vegas şeridinde göstermektedir. Diğer taraftan da Jencks burada ki mimarlığı Signolic olarak tanımlar ve üzerinde işaretleri barındıran bu mimaride, işaret-mekân ve fonksiyon üçlüsünün birlikteliğinin aranamayacağını belirtir. [5]

Şeridin sırası, görünüşte uyumsuz toprak kullanımının, görünüşte uyumsuz reklam ortamının ve Walnut Formica'daki bir neo-Organik veya neo-Wright restoranları ile sistemin bir karışımı kadar tüm seviyeleri içerir. [3] Şimdilerde ise kalabalık ve trafikten artık yoğunlaşmış olan şehrin yollarında hız yapılamadığından, yürüyen insanlara mesaj verme işini tabelalar , 'tema otelleri' ne bırakmışlardır. Bu kopya yapılar artık gerçeklerinden daha ilginç olmaya başlamışlardır. 'Devasa bir eğlence mekânı... Tanrının parası olsaydı tüm dünyayı Las Vegas gibi yapardı' diyor Las Vegas'ın öncü mimari Wynn. [7]

### 4. Sonuçlar

Çalışma ile Venturi'nin post-modern mimarlık anlayışına ve 'Las Vegas'ın Öğrettikleri- (Learning From Las Vegas)' ile 'Las Vegas'ın Yeniden Öğrettikleri- (Re-Learning From Las Vegas)' eserine odaklanarak, post-modernizm'in ünlü bir örneği olan Las Vegas Şeridi'nin ortaya koyduğu sıra dışı kentsel tasarım ve kentsel peyzajı incelenmiştir. Makalede özellikle mimarlığın mekân dışında ki dinamikleri ortaya çıkartılmış; işaret mimarlığı, sembolik mimarlık, iletişim mimarlığı gibi çok disiplinli dinamiklerin Las Vegas Şeridi alan çalışmasında nasıl mekânın öne geçtiğini araştırmıştır. Dolayısıyla Venturi'nin eserlerinin incelenmesi bu makalenin de amacını anlatmaktadır yani 'Las Vegas'ın Öğrettikleri' derken mimarlığın mekân harici disiplinleri ve gelişimini öğretmek.

Las Vegas Şeridi'nde 'Gündelik Kentsel Peyzaj' (Las Vegas: Everyday Landscape) olarak ortaya çıkan ve mimarlıktan ziyade işaretler, semboller, grafikler, otoparklar, ördekler ve süslenmiş hangarlar ile şeridin yoğun post-modern tarzının nasıl ilgi odağı olduğu ve kullanıcıların akımına uğradığını, özellikle tüketime yönelik gelişen; iletişim mimarlığının, yüksek baskınlığı ile ortaya çıkmaktadır. Aslında post-modernin getirdiği gündelik doğal olma hali insanlara çekici gelmiş, o yüzden çöl ortasında ki bu çöl rengi olan yer kalabalık toplulukların akımına uğramış ve Disneyland'ın büyükler için olan bir versiyonu gibi ortaya çıkmıştı belki bu yüzden Venturi eserinin adını Las Vegas'ın Öğrettikleri olarak koymuştu. Venturi, mimarlığın çok geri planda olduğu Las Vegas'tan dahi öğrenmemiz gerekenler olduğunu belirtirken mimarlığın çok boyutlu dinamiklerine ve yöresel bağlamlarına gönderme yapıyordu; işaret mimarlığı, iletişim mimarlığı, sembolik mimarlık gibi.. Her ne kadar 'mimarlık ve mekân' ayrılmaz bir ikili de olsa, mimarlığın farklı parametreleride barındırdığını görmüş oluruz.

Sonuç olarak, Venturi'nin 'Karmaşıklık ve Çelişki: Postmodern Mimarlık', kitabında da ortaya koyduğu gibi; Las Vegas Şeridinde ki; sembollerden, dev TV ekranlarından, işaret mimarlığından, ördek ve süslenmiş hangarlardan oluşan karmaşıklık, gündelik hayat mimarlığının (Everyday Landscape) sonucuydu. Modern sonrası dönemde mimarsız mimarlık ortamında, az mimarlık çok pop-kültür veya çok gündelik olan bir mimarlığın karmaşıklığıydı, dolayısıyla, Las Vegas Bulvarı mimarlığın farklı yöresel bağlamlarının var olabildiğini gösteren nadir örnekler arasında yer alacaktır.

### Kaynakça

- [1] Aras L.,2015, *21.Yüzyılda Postmodern Mimarlığa Naif Bir Bakış: Bitiş Mi, Dönüşüm Mü?*, Uludağ Üniversitesi Mühendislik Fakültesi Dergisi, Cilt 20, Sayı 2, 2015
- [2] Aras L.,2015, *Tafuri ve Venturi'den Öğrendiklerimiz*, TMD Uluslararası Hakemli Tasarım ve Mimarlık Dergisi
- [3] Venturi R.,Scott Brown D.,Izenour S. ,1988, *Learning From Las Vegas:The Forgotten Symbolism of Architectural Form*, The MIT Press,Cambridge, Massachusetts,and London, England
- [4] Başkaya A.,2001, *Yalın Bir İşaret Dizgesi*, Gazi Univ. Müh. Mim. Fak. Der., Cilt 16, No 2, 63-75
- [5] Vinegar A. and Golec J.M., 2009, *Relearning from Las Vegas*, University of Minnesota Press, Minneapolis
- [6] Buchanan R., 1998, *Branzi's Dilemma: Design in Contemporary Culture*, Design Issues; Volume 14, Number 1, Spring 1998
- [7] Aytaç E.,2008, *'Mimarsız Mimarlık'*, Yüksek Lisans Tezi, İTÜ,Fen Bilimleri Enstitüsü
- [8] Smith K.,2012, *Introduction Architectural Theory: Debating A Discipline*, Routledge, Taylor & Francis Group, New York and London
- [9] Aras L., 2015, *Bir Serginin Ardından : Postmodern Mimarlık ve Yansıtımlı Yaklaşımlar*, Yedi:Sanat ,Tasarım ve Bilim Dergisi