

AMİSOS / AMİSOS

Cilt/Volume 7, Sayı/Issue 13 (Aralık/December 2022), ss./pp. 299-314
ISSN: 2587-2222 / e-ISSN: 2587-2230
DOI: 10.48122/amisos.1186882



Özgün Makale / Original Article

Geliş Tarihi/Received: 10. 10. 2022
Kabul Tarihi/Accepted: 14. 11. 2022

ZEUGMA ARES/MARS HEYKELİ KİMLİĞİNE İLİŞKİN DÜŞÜNCELER

THOUGHTS ON THE IDENTITY OF THE ZEUGMA ARES/MARS STATUE

İrem ALBAYRAKTAROĐLU*

Öz

Kommagene Krallığı'nın dört önemli yerleşiminden biri olan ve bu önemini Roma İmparatorluğu Dönemi'nde de sürdüren Zeugma antik kenti, Gaziantep ili Nizip ilçesinin 10 km. doğusunda Birecik Barajı yakınlarında bulunmaktadır. Tarihi boyunca ayrıcalıklı konumu sayesinde Mezopotamya ve Anadolu arasında gerçekleşen ticaret ağında önemli bir geçit noktasıdır. Bu geçit yollarının Büyük İskender'in Asya seferi öncesinde hatta MÖ 2. binlerde dahi kullanıldığı bilinmektedir. Bununla beraber Büyük İskender'in seferi ve sonrasında kurulan Helenistik krallıklarla birlikte önceden küçük olan yerleşim, Roma İmparatorluğu Dönemi'nde Partlara karşı tampon bölge ve askeri üs konumundadır. Askeri öneminin yanı sıra ticari faaliyetler sayesinde de hareketli bir geçiş noktası, Geç Helenistik Dönem'den Roma İmparatorluk Dönemi'ne değin, özellikle MS 1. ve 2. yüzyıllarda doğu ile batı arasında tam anlamıyla bir köprü ve ticaretin kalbinin attığı önemli bir merkezdir. En parlak dönemlerini yaşamış olduğu Roma İmparatorluk Dönemi'ne ait günümüze ulaşan birçok eser, kentin zenginlik ve ihtişamının fiziksel yansımaları olarak karşımıza çıkmaktadır.

Bu makalede, Zeugma antik kenti Poseidon Villası'nda 1999-2000 kazılarında bulunmuş olan ve Gaziantep Zeugma Mozaik Müzesi'nde sergilenen,¹ MS 2. yüzyıl tarihli Mars heykelinin, genel

* Doktora Öğrencisi, Akdeniz Üniversitesi, Sosyal Bilimler Enstitüsü, Kampüs, Antalya/Türkiye. E-posta: iremalbayraktaroglu@gmail.com ORCID ID: <http://orcid.org/0000-0002-0542-1870>

¹ Gaziantep Müzesi Müdürlüğü'ne vermiş oldukları araştırma/yayınlama izni ve değerli katkılarından ötürü teşekkür ederim.

ikonografisi için ünik kabul edilen, sol elinde tutmuş olduğu nesneden yola çıkarak, kimliğine ilişkin bazı değerlendirmeler yer alacaktır. Zeugma antik kentinde konuşlandırılmış lejyonerlerin özellikle de Legio IV Scythica'nın kült faaliyetleri ve ele geçtiği Poseidon Villası göz önüne alınarak, heykelin savaş tanrısı Mars'ın yanı sıra başka kültlerin etkilemiş olduğu karışık bir ikonografiye sahip olup olmadığı tartışılacaktır.

Ares/Mars ikonografisinde alışlagelmiş bir tip olmamasına rağmen Zeugma örneğinde heykelin sol elinde tuttuğu kıvrımlı dalların, Mars'ın Roma'da savaşın yanı sıra baharın gelişini ve bereketi sembolize eden kimliğine vurgu yaptığı düşünülmektedir. Heykelin tasvirinin Mars'ın yanı sıra başka kültlerle olan ilişkisini ortaya çıkarmak adına, Roma Dönemi'ne tarihlenen bazı Mars tipleriyle karşılaştırılması yapılacak ve MS 2.-3. yüzyıllarda Legio IV Scythica'nın konuşlandırıldığı Zeugma kenti ve lejyonun kült organizasyonları değerlendirilecektir.

Anahtar Kelimeler: Ares/Mars, Zeugma, heykel, Legio IV Scythica, Mars Silvanus Kültü.

Abstract

Zeugma, one of the four important settlements of the Commagene Kingdom and later inhabited by the senior administrators and military troops of the Roman Empire, is located near the Birecik Dam, 10 km east of Nizip district in Gaziantep today. Through its privileged location throughout its history, it has been an important gateway in the trade network between Mesopotamia and Anatolia. At the same time, the roads from Anatolia to Persia can only be reached by passing through Zeugma. It is known that these gateways were used by merchants and soldiers before Alexander the Great's Asian campaign and even in the second millennium BC. Furthermore, the previously smaller settlement became a buffer zone against the Parthians during the Roman Empire Period, with the Hellenistic kingdoms established after Alexander the Great's campaign. In addition to its military importance, it was an active transit point through commercial activities, a bridge between east and west from the Late Hellenistic Period to the Middle Imperial Period, especially in the 1st and 2nd centuries AD, and an important center of commerce. Many pieces that have survived to the present day from the Roman Imperial Period, the city's brightest period, appear as physical reflections of its wealth and splendor.

This article made some evaluations about the identity of the Ares/Mars statue, which was found in the 1999-2000 excavations in the Villa of Poseidon at Zeugma and dated to the 2nd century AD based on the object of the statue held in the left hand, considered unique for its general iconography. Considering the cult activities of the legionaries stationed at Zeugma, especially those of Legio IV Scythica, and the finds of the Villa of Poseidon where the statue was found, we discussed whether the statue had a mixed iconography influenced by other cults besides Ares/Mars, the god of war.

Although not a conventional type in Ares/Mars iconography, the plant (?) held in the statue's right hand in the Zeugma example is associated with Ares/Mars symbolizing the arrival of spring and fertility in addition to war in Rome. To reveal the relationship of the depiction of the statue with other cults besides Ares/Mars, the god of war, we compared the statue with various types of Mars dated to the Roman Period and evaluated the cult organizations of the legion and Zeugma, where Legio IV Scythica was deployed in the 2th-3rd centuries AD.

Keywords: Ares/Mars, Zeugma, statue, Legio IV Scythica, cult of Mars Silvanus.

Zeugma Antik Kenti: Legio IV Scythica ve Kült Faaliyetleri

Zeugma antik kentinde yer alan Poseidon Villası'nda bulunmuş olan bronz Mars heykelinin ikonografisine dair yapılan bu çalışmada, Ares/Mars tiplerine yabancı olan, heykelin sol elinde tuttuğu bitki/kıvrımlı dal, Mars'ın Roma inancında savaşın yanı sıra baharın gelişini ve bereketi sembolize eden bir tanrı olmasıyla ilişkilendirilmektedir. Heykelin tasvirinin savaş tanrısı Mars'ın yanı sıra başka kültlerle ilişkisinin olup olmadığını değerlendirmek adına, öncelikle MS 2.-3. yüzyıllarda Legio IV Scythica'nın konuşlandırıldığı Zeugma kentine ve lejyonun kült organizasyonlarına ışık tutmak yerinde olacaktır.

Gaziantep ili Nizip ilçesinin 10 km. doğusunda yer alan Zeugma, antik dönemlerde Fırat (Euphrates) nehri kıyısında, adlarını kurucusu I. Seleukos Nikator ve karısı Apama'dan alan Seleukia ve Apemeia antik kentleri arasında yer almaktadır (Res. 1).² Orta Fırat bölgesinde yer alan kent, antik dönemlerde “geçit, köprü veya kavşak” anlamına gelen Zeugma adıyla anılmıştır.³ Zeugma, Strabon tarafından “Mezopotamya'nın Kalesi” olarak adlandırılmışken; Plinius kentten “Seleucia ad Euphraten” olarak bahsetmektedir.⁴ Seleukoslar Dönemi'nde kentin resmi yazışmalarında “Seleukia ad Euphraten” isminin geçtiği ayrıca Zeugma isminin bu dönemde sadece yerel halk tarafından kullanıldığı tahmin edilmektedir.⁵

Zeugma'nın keşfi öncesinde Belkıs ve Tilmusa olarak bilinen antik yerleşimlerin varlığı bilinmektedir. 1970'lerden sonra bu antik yerleşimlerin, Zeugma antik kenti sınırları içinde olduğu saptanmıştır.⁶ 2007-2008 yıllarında ise Belkıs Tepe'de yapılan araştırmalarla Erken Demir Çağı'ndan itibaren bu bölgede kutsal alan veya yerleşim olduğunu işaret eden epigrafik veriler ortaya çıkmıştır.⁷ Günümüzde Belkıs Köyü sınırlarında kalan bu bölgenin, MÖ 2. ve 1. binlerde ticaret ağının gerçekleştiği noktalardan birisi ve bu ticari yolların kesişim noktasında olduğu bilinmektedir. Mezopotamya ve Anadolu arasındaki yoğun ticaret ağı nedeniyle Fırat Nehri çevresinde yer alan Zeugma ve yanı sıra Samosata'nın, geçiş noktaları olarak önemi artmıştır. MÖ 2. bin dolaylarında Anadolu'ya gelen Asurlu tüccarların yol güzergahı üzerinde yer alan Zeugma'nın bu ayrıcalıklı konumu Klasik dönemlere değin devam etmiştir. Pers ülkesine giden yollara ancak Zeugma'dan geçilerek ulaşılabildiği ve bu geçit yollarının tüccarlar ve askerler tarafından Büyük İskender'in Asya seferi öncesinde de kullanıldığı bilinmektedir. Ancak Zeugma'nın elverişli konumu yine de Büyük İskender'in seferi ve Helenistik krallıklarla birlikte fark edilmiştir. Seleukos Krallığı Dönemi'nde Samsat ve Zeugma önem kazanarak büyütülmüş, yol ve geçit noktaları değişmiştir. Büyük İskender'in seferi öncesinde bölge, geçimini Fırat Nehri ve sınır ticaretinden sağlayan küçük bir yerleşimdir. Büyük İskender seferi esnasında keşfettikleri yerleşimleri kayda geçiren ordu görevlileri ve bilim adamlarınca verildiği düşünülen Zeugma isminin, öncesinde de yerel dillerde geçit noktası veya kavşak anlamlara gelen başka kelimelerle ifade edilmiş olabileceği düşünülmektedir.⁸ Seleukos Nikator I tarafından nehrin iki yakasına kurulan iki kent ve Zeugma'nın yer aldığı bölgenin etrafı surlarla çevrilerek, nehir kenarına iskeleler yapılmıştır. Şehirde bulunan sulama tesislerinin Roma Dönemi öncesinde yapıldığı tahmin edilmektedir. Helenistik Dönem boyunca kentte imar çalışmalarının yapıldığı, ticari anlamda oldukça zenginleştiği bilinmektedir. Bununla beraber tüccarların uğrak yeri haline gelmesi için kentin akropolüne Tyche Tapınağı inşa edilmiştir. Tapınağın etkisi Roma Dönemi sikkelerine de yansyarak Zeugma'nın simgesi haline gelmiştir.⁹ MÖ 65-64 yıllarında Romalı konsül

² Büyük İskender'in komutanlarından Seleukos Krallığı'nın kurucusu I. Seleukos Nikator (MÖ 312-281) Hellenistik Dönem öncesinde askeri işlevinin tam olarak bilinmediği düşünülen bu geçiş noktasının önemini fark ederek, nehrin doğu yakasında karısı Apameia adına düz bir araziye Apameia ad Euphrat (Keskince/Tilmusa), batı yakasında ise kendi adına stratejik açıdan bölgeye daha hâkim olan Seleukeia ad Euphrates (Fırat Seleukeia'sı) adlı iki kent kurmuştur (Kennedy-Bunbury 1998, 19-30; Başgelen-Ergeç 2000, 11; Görkay 2017, 150). Bu iki kentin arasında kalan bölgede yer alan Zeugma ise zamanla her ikisinden de önemli bir hale gelmiştir.

³ Başgelen-Ergeç 2000, 11; Shoup 2006, 234.

⁴ Squire 2013, 2-6; Görkay 2017, 149, dn. 7.

⁵ Ergeç 2006, 25.

⁶ Wagner 1976.

⁷ Kennedy 1998, 7; Görkay 2011b, 282; Görkay 2017, 150.

⁸ Ergeç 2006.

⁹ Zeugma Belkıs Tepe tapınak alanında 2008 ile 2010 yılları arasında yapılan kazılarda tapınağın Helenistik Dönem'e tarihlenen podyum kalıntıları ve temenos duvarı kısmen ortaya çıkarılmıştır. Görkay, temenos duvarının olasılıkla MS 72 yılından hemen sonra yapılmış olduğunu, -kesin bir kanıt olmasa da- duvarda uygulanan destek payanda sisteminin yapım tekniği açısından Legio IV Scythica'nın Eski Hisar'da yapmış

Pompeius Magnus, Zeugma kentini Kommagene Kralı I. Antiochos'a devretmiştir.¹⁰ 30 yıl süreyle Kommagene idaresi altında kalan kent, III. Antiochos'un MS 17 yılında ölümünden sonra, Roma hâkimiyeti altına girmiştir.¹¹ Roma hâkimiyetiyle birlikte kentin, Helenistik gelenekleri işaret eden ismi "Seleucia ad Euphraten" terk edilmiş, Roma Dönemi'ne tarihlenen kent sikkelerinden anlaşıldığı üzere Zeugma ismi tekrar kullanılmaya başlanmıştır. Roma idaresine girdikten sonra, Roma'nın Fırat Nehri'nin doğu sınırında kalan askeri üssü ve Part ülkesi arasında tampon bir bölge konumundadır. Roma'nın idaresi altında Partlarla yapılan savaşlarda önemli rol oynamıştır. İki yüzyıl boyunca Zeugma, Roma İmparatorluğu'nun üst düzey yönetici ve subaylarının yanı sıra zengin tüccarlar tarafından iskân edilmiştir. İmparator Hadrianus'un MS 122 yılında Partlarla yaptığı barış anlaşması görüşmeleri Zeugma yakınlarında yapılmıştır.¹² MS 62 ve 166 yılları arasında Partlara karşı yeniden sefer düzenlenmiş ve Zeugma askeri üs olarak kullanılmıştır. 194-199 yılları arasında yapılan Part Savaşları'nda İmparator Septimus Severus, Zeugma kentini merkezi üs olarak kullanmıştır. İmparator Caracalla ise MS 216-218 yıllarında gerçekleştirdiği Part seferlerini yine Zeugma merkezli olarak düzenlemiştir.¹³ MS 250 yılında Sasani hükümdarı I. Şapur'un (MS 241- 272) Dura Europos'u ele geçirmesiyle birlikte Zeugma kenti de Sasaniler tarafından yağmalanmıştır. Doğu Roma İmparatorluğu Dönemi'nde, İmparator İustinianus'un Karkamış ve Gaziantep kaleleriyle birlikte Zeugma'nın surlarını da yenilediği bilinmekte olup bu dönemde kentin ismi sadece kilise kaynaklarında geçmektedir.¹⁴ 1048 yılı dolaylarına gelindiğinde yaşanan depremler ve saldırılar sonucu yerleşim tamamen sona ermiştir.¹⁵ Zeugma'da yerleşim sona erse de önemli geçit yolları hususunda, uzun bir süre boyunca kentin stratejik konumunu koruduğu düşünülmektedir.

Roma İmparatorluğu ile onun en büyük rakibi olan Partlar arasında önemli bir rol oynayan Zeugma, Roma ordusunun büyük bir bölümüne geçici veya kalıcı olarak ev sahipliği yapmıştır. Kriz ve savaş zamanlarında, genellikle farklı ve uzak yerlerden bölgeye gönderilen askeri birlikler, iki yüz yıl boyunca Anadolu, Mezopotamya ve Akdeniz kıyılarını birbirine bağlayan antik karayolu üzerinde kalan bu kentte konuşlandırılmıştır. Roma İmparatorluğunun Fırat Nehri üzerinde en doğu sınırını oluşturan Zeugma'nın tam olarak ne zaman kalıcı bir lejyoner üssü olduğu bilinmemekle beraber; Samosata ve Melitene'de Vespasianus Dönemi başlarında kalıcı lejyoner kaleleri olduğu, Zeugma'nın, öncesinde bu yerlerin daha küçük garnizonları olabileceği düşünülmektedir. Zeugma'da, MS 49 yılında geçici bir kamp inşa edilse de, 19-66 yıllarına kadar burada kalan X. Fretensis Lejyonu, bilinen ilk kalıcı birliktir. MS 18 yıllarında Kyrros'a gönderilen birliğin ordu karargâhı, 1 yıl sonra Zeugma kenti yakınlarına taşınmıştır. 66/67 tarihlerinden 70'e kadar burada konuşlandırılan Legio X Fretensis, Vespasianus ve Titus'un Yahudi isyancılara karşı seferlerinde yer alarak sonrasında Kudüs'ün daimi garnizonu olmuştur.¹⁶ Legio X Fretensis yerine Zeugma'ya gönderilen ve Anadolu kökenli askerlerden meydana geldiği bilinen Legio

olduğu castellum'un duvarlarındaki sistemle benzerliğini işaret ederek inşasının Legio IV Scythica'ya ait olabileceğini belirtmektedir bkz. Görkay 2017, 156. Bu durum inşa tarihi Helenistik Dönem olan tapınağın öneminin Roma Dönemi'nde devam ettiğinin göstergesidir.

¹⁰ Ergeç 2006, 19.

¹¹ Görkay 2017, 152.

¹² Ergeç 2006, 19.

¹³ İmparator Caracalla Dönemi'nde, Zeugma kentinde ön yüzünde Caracalla'nın portresi bulunan ilk gümüş sikkeler basılmış ve askerlerin maaşı bu sikkelerle ödenmiştir. Bunun yanı sıra Zeugma'ya kendi adına bronz sikke basma hakkının da verildiği, 247-249 yıllarında Zeugma'nın son bronz sikkelerinin basıldığı bilinmektedir bkz. Ergeç 2006, 19.

¹⁴ Başgelen-Ergeç 2000, 13.

¹⁵ Acar 2000a, 41.

¹⁶ Hartmann-Speidel 2003, 102.

IV Scythica'nın MS 2. ve 3. yüzyıl boyunca burada kaldığı düşünülmektedir.¹⁷ Birliğin ilk kamp yerlerinin Moesia ve sonrasında uzun süreli kalesinin Suriye eyaletinde muhtemelen Antakya yakınlarında olduğu bilinmektedir.¹⁸ Zeugma'nın varlığı ise J. Wagner tarafından 1977 yıllarında araştırılmaya başlanmıştır.

Ritterling'e göre lejyon, ilk olarak Marcus Antonius tarafından MÖ 40 ve 31 yılları arasında toplanmıştır. Actium Savaşı'ndan sonra Augustus'un profesyonel ordusu olarak organize edilmiş ve yine imparator tarafından amblemleri capricorn yani oğlak burcu olarak belirlenmiştir. Augustus zamanında Danube'de kalmış, Tacitus'un bildirdiğine göre. Macedonian V lejyonuyla birlikte MS 23'te Moesia'da garnizon kurmuşlardır. MS 51'den sonra Suriye'ye yerleştirilmiş oradan Zeugma'ya gönderilmişlerdir. Zeugma'da bulunan MS 3. yüzyıla ait bir sikkede oğlak arması olması dolayısıyla bu tarih boyunca burada kaldıkları kesindir.¹⁹ Kamp yerlerinin Zeugma yakınlarında olduğu düşünülmekle beraber²⁰ askerlerin emekli olduktan sonra Zeugma'yı yerleşik hale getirdikleri ve bu yerleşimin MS 2. ve 3. yüzyıllarda olduğundan söz edilmektedir. Zeugma'da ele geçen mimari malzemeler içerisinde en fazla Legio IV Scythica'ya ait çatı kiremitleri olduğu görülmekte²¹ ve kentin resmi ve sivil yapılarının inşa malzemelerinin getirildiği düşünülmektedir. Bunun yanı sıra lejyonun imar faaliyetlerine MS 70 tarihlerinden sonra Suriye'de devam ettiği, en büyük projelerinin ise Antiocheia'ya ulaşım, Orontes ve Karasu nehirleri arasında köprü projeleri olduğu bilinmektedir. Traianus döneminde ilk Dacia Savaşı'na 1000 askerle katılmış olmalarına rağmen 2. Dacia Savaşı'na katıldıklarına dair kesin bir görüş yoktur. MS 113'te Traianus'un bizzat katılımıyla Part Savaşı gerçekleşmiş, MS 114'te Armenia fethedilmiş ve Roma eyaleti olmuştur. Böylece Roma'nın yüksek rütbeli askerlerinden Statius Maximus'un verdiği bilgilere dayanarak lejyonun bir kısmının Armenia eyaletinin güvenliğini sağlamak için orada kaldığı bilinmektedir. Traianus'un ölümü sonrası inşa ve güvenlik işlerini tamamlayıp, Hadrianus döneminde Zeugma'ya dönmüş oldukları belirtilmektedir. MS 132 ile 135 yılları arasında yaşanan Yahudi ayaklanmasını önlemiş oldukları düşünülmektedir. Roma- Part savaşları sonrasında 30 yıl boyunca büyük bir savaşa katılmayan lejyon tam bir barış dönemi geçirmiş olmakla beraber bazı askerler Zeugma yakınlarına sevk edilmiştir. Roma ordusunun buradaki görevi sadece savaşla sınırlı kalmamış; Fırat nehri su taşkınlarını korudukları, bölgede güvenliği sağladıkları ve özellikle Zeugma'ya geri dönen askerlerin gümrük işlerini devralmış oldukları da bilinmektedir. Sonuç olarak MS 166-252 yılları arasında burada kalan birlik, Suriye eyaleti ve Zeugma yakınlarında önemli noktalarda görev yapmışlardır.²² MS 252'de Pers kralı I. Şapur Zeugma'yı yakıp yıktıktan sonra 4. yüzyıla kadar haklarında herhangi bir veri olmaması yanında kentte bulunan lejyonerlerin amblemini taşıyan en geç tarihli sikke is 249'a tarihlenmektedir. MS 4. yüzyılda Suriye Nolita Dignitatum listelerinde, isimlerine rastlanmış ve bu tarihten sonra faaliyetlerinin sona erdiği düşünülmüştür.²³

Romalı askerler, konuşlandırıldıkları bölgede, yerel nüfustan kullandıkları dil, kendilerine özgü yaşam tarzı ve kültürel biçimleriyle ayrılmışlardır. Yerleştikleri yeni topraklara kendi dinlerini de götüren lejyonların dini; resmi ve özel kültürlerin karmaşık bir sistemi olarak kabul edilmektedir.²⁴ Bu lejyonlar ve yardımcı birlikleri, sonraki birkaç yüzyılda sadece askeri alanda değil, aynı zamanda eyaletlerin kültürel tarihinde de önemli bir

¹⁷ Wagner 1976; 1977; Ergeç-Önal-Wagner 2000; Hartmann-Speidel 2003, 100-102; Ergeç 2006, 19; Görkay 2017.

¹⁸ Hartmann-Speidel 2003, 103; Cohen 2006, 85-90.

¹⁹ Speidel 1998, 164-165; Ritterling 1927, 28-32.

²⁰ Hartmann-Speidel 2003, 103.

²¹ Görkay 2017, 154.

²² Ergeç 2006, 19.

²³ Speidel 1998, 163-204; Hartmann-Speidel 2003, 100-126.

²⁴ Stoll 2007, 451-476.

rol oynamış ve Romalılaşıma sürecine önemli ölçüde katkı sağlamıştır.²⁵ Roma ordusu inanç sisteminin; Mars, Hercules ve Mithras gibi kültler ile birlikte yerel dinler ve/veya yerleştirildikleri bölgelerin özel kültlerinin bir karışımı olarak karşımıza çıkması olağandır. İlk kamp yerleri olan Moesia'dan doğu eyaletlerine gönderilen Legio IV Scythica'ya ait günümüze ulaşan yazıttan çok azı Zeugma'da bulunmuş olup kalan kısmı Suriye, Arulis, Dura Europos ve Ledja'dan bilinmektedir.²⁶ Kült faaliyetlerine ilişkin epigrafik kaynaklar ise Arulis ve Dura-Europos başta olmak üzere Suriye, Caeseria ve Cilicia, Dacia- Apulum, Numidia- Lambaesis ve Roma'dan ele geçmiştir. MS 2. ve 3. yüzyıllara tarihlenen tüm bu adak ve kült yazıtlarında lejyonerlerin en çok Mars Silvanus, Iupiter Doliceanus ve Sol kültlerine yer vermiş oldukları ortaya çıkmaktadır.²⁷ Bahsi geçen bu adak ve kült yazıtlarında Mars Silvanus kültüne daha fazla yer verildiği görülmektedir.

Zeugma Mars Heykeli ve Roma Dönemi'ne Tarihlenen Mars Tipleri

Zeugma antik kenti, Poseidon Villası B'de peristilin kuzey köşesinde 1999 yılı kurtarma kazılarında bulunan bronz Mars heykeli (Res. 2), kadesiyle birlikte toplam 1,15 m yüksekliğindedir. Bulunduğu sırada sol kolu omuzdan ayrı ve sol elle tuttuğu çiçekler ve kıvrımlı dallar dört parça halinde kırık bir şekilde ele geçtiği için sol elinde bir şamdan tuttuğu düşünülmüş ancak çıkarıldıktan sonra bu şamdanın heykele ait olmadığı anlaşılmıştır. Öte yandan araştırmacılar, mutfağın kiler bölümüne düşmüş olarak ele geçen heykelin Sasani saldırıları esnasında bilinçli olarak saklandığını düşünmektedirler.²⁸ Sağ kol omuz hizasında kıvrılmış ve sağ elinde mızrak tutar vaziyettedir. Sol kolu bel hizasında öne doğru aks yapmaktadır. Vücut ağırlığı sağ ayak üzerindedir ve sol elinde kıvrımlı dal benzeri bir nesneyi tutmaktadır. Başu hafifçe sağa çevrilmiş, miğferinin altından bukleler halinde alını çevreleyen saçları omuzlarına dökülmektedir. Göz bebekleri altından yapılan heykelin göz yuvarlağında ise gümüş kullanılmıştır.²⁹ Önal'a göre taktığı miğfer, sağ eliyle tuttuğu mızrak, duruşu ve hiddetli bakışları Mars'ın savaşçı kimliğini, heykelin sol elinde tuttuğu kıvrımlı dallar ise Roma'da özellikle askerler tarafından tapınım gören Mars'ın aynı zamanda bahar tanrısı ve bereket sembolü olmasından kaynaklanmaktadır.³⁰ Bunun yanı sıra buluntu yeri olan Poseidon villasındaki mızrak uçları, kılıçlar ve zırhlar gibi askeri eşyaların çoğunlukta olması, villa sahibinin orduda görev yapmış bir asker olduğunu düşündürmektedir.³¹ Batı eyaletlerinden doğuya gelen askeri birlikler, bu bölgelerdeki Romalılaşımanın öncüleri veya mirasçuları olarak kentin seçkin ailelerini oluşturmuşlardır. Görevleri yalnızca askeri anlamda kenti ya da bölgeyi korumak olmayan birlikler, kültürel olarak yerleştikleri bölgeleri dizayn etmektedir. Aynı zamanda orduda görevli askerler için tanrılar, Roma İmparatorluğunun gücünün temsilcileridir. Çoğu zaman imparatorları onurlandırmak adına bu kapsamda anıtların yaptırılması imparatorluğa bağlılığın bir göstergesi olarak kabul edilmektedir. Önal'a göre; heykelin duruşu, yüz hatlarındaki sert ve hiddetli bakışları ve yansıtılan idealizm, MÖ 4. yüzyıl yontu sanatıyla özellikle de Praxiteles'in stiliyle paralellikler taşımaktadır. Bu sebeple

²⁵ Matei-Popescu 2010, 19.

²⁶ Suriye eyaletinden ele geçen yazıtların çoğu, lejyonun inşa faaliyetlerini aktarmaktadır. Ayrıca Antiochia ve Dura Europos'tan bir yazıt; Armenia eyaleti Artaxata'dan Zeugma ve Samosata'ya uzanan yol bağlantıları hakkındadır. Yazıtların çoğu taş üzerine yazılmış olmakla beraber ayrıca Dura Europos'tan 2 papürüs, 2 dipinti ve 1 grafito ele geçmiştir. Erken tarihli yazıtlara göre lejyonun ilk konuşlandırıldığı yer olan Moesia'dan birkaç yıl sonra 56/7 yıllarında doğuya transfer oldukları anlaşılmaktadır bkz. Wagner 1977, 517-519; French 1983: 47-59; Devijver 1988, 205-232; Speidel 1998, 176-205.

²⁷ Wagner 1976; Speidel 1998, 176-205; Hartmann-Speidel 2003, 100-126.

²⁸ Önal 2004, 20.

²⁹ Önal 2013, 83- 84.

³⁰ Roma takvimine göre yılın ilk ayı Martius ile başlamaktadır. Mart'tan Ekim'e kadar süren zaman zarfında askerlerin savaşa gitmeleri ve tarımın başlaması Roma'da bereketi, doğurganlığı ve yeniden doğumu simgelemektedir bkz. Grimal 1997, 47.

³¹ Önal 2003, 69-73.

MÖ 4. yüzyılda yapılmış bir heykelin Roma dönemi kopyası olduğu üzerinde durulmaktadır.³²

Zeugma Mars heykelini çağdaşları ile karşılaştırmadan önce, tanrının ikonografisini genel anlamda sunmak yerinde olacaktır. Yunan mitolojisinde Ares, akıl ve bilgelikle savaşa yön veren Athena'nın tezati olarak bozgunculuğu ve körü körüne savaşı simgeler bir şekilde karşımıza çıkmaktadır. Homeros'un İlyadası'nda Athena ve Apollon tarafından insanların başına bela olan bozguncu, yıkıcı, yok edici bir tanrı olarak tanımlanmaktadır.³³ Yunan mitolojisinin aksine Roma'da önemli derece tapınım ve itibar kazanmış olan tanrı, Etrüsk kökenli bahar tanrısı Martius ile savaş tanrısı Ares ile özdeşleştirilmiş ve Roma dininde Mars olarak karşılığını bulmuştur. Roma inancında, tanrının Yunan mitolojisindeki soy ağacı ve doğum yeri olan Trakya aynı kalırken, Roma'nın kurucuları olduğuna inanılan Romus ve Romulus'un annelerinin Rheia Silvia, babalarının ise Mars olduğu dolayısıyla tanrının Pater Patriae yani vatanın babası olarak kabul edildiği görülmektedir. Roma'da özellikle askerler tarafından tapınım gören Mars, aynı zamanda bahar tanrısı ve bereketin sembolü haline dönüşmüştür. Roma takvimine göre yılın ilk ayının Martius ile başlamaktadır. Aynı dönemlerde Mars adına düzenlenen festivaller de başlamakta ve Ekim ayına kadar sürmektedir. Bu zaman zarfında ayrıca askerlerin savaşa gitmeleri ve tarımın başlaması da kutlanmaktadır.³⁴ Roma'da çeşitli isimlerle anılan Mars, en fazla Mars Ultor olarak tapınım görmüştür. Augustus tarafından Roma dininin merkezine konularak, yeni foruma tapınağı yaptırılmıştır.³⁵ Atribütleri Yunan mitolojisinde olduğu gibi miğfer, mızrak ve kalkan olan tanrının kutsal hayvanları akbaba, baykuş, ağaçkakan ve zehirli yılanlardır.³⁶

Ares/Mars heykelleri genel anlamda; en erken tasvirlerinden Helenistik Dönem sonlarına değin, birincil derece atribütleri olan mızrak, kalkan ve miğferi ile karşımıza çıkmaktadır. Roma'da ise ikonografisinin bazı örneklerde farklılaştığı görülmektedir. 1. yüzyıla tarihlenen Mars Phyrus³⁷ ve Mars Ultor tasvirlerinde,³⁸ Klasik ve Helenistik Dönem örneklerinin aksine yaşlı, sakallı, giyimli, miğfer ve mızrağıyla karşımıza çıkmaktadır. Mars'ın Venüs ile betimlendiği iki heykel grubundan ilki Hadrianus Dönemi'ne tarihlenmektedir. Burada tanrı, dönemin stiline uygun bir şekilde sakallı, çıplak ancak başında miğferiyle betimlenmektedir.³⁹ Diğeri ise Terme Müzesi'nde sergilenen Ostia'dan Venüs-Mars heykel grubudur (Res. 3) ve Geç Antoninler Dönemi üslubu taşımaktadır. Mars burada miğferinden sarkan bukleli saçlarıyla, çıplak bir şekilde betimlenmiş olup sağ elinde olasılıkla mızrak tutmaktadır ancak bu nesne günümüze kadar ulaşamamıştır.⁴⁰ Roma'nın kuzey eyaletlerinden Galya'dan, Galio-Roman üslubunda, MS 125-175 yıllarına tarihlenen Mars Cobanus heykeli (Res. 4) 76x25x18 cm boyutlarındadır ve bronzdan yapılmıştır. Kaidesinde "AVG[vsto] SACR[vm] DEO COBANNO/ L[vcivus] MACCIVS AETERNVS/ IIVIR EX VOTO" yani 'Lucius Maccius Aeternus tarafından kutsal tanrı Cobannus'a adanmıştır' yazısı okunmaktadır. Heykel, genç görünümlü, sakalsız, Roma eyaletlerine özgü uzun bir tunik giymiş, mantosu yuvarlak bir broş ile omuzdan tutturulmuş olarak tasvir edilmektedir. Başına Roma tipi miğfer giymiş ve saç bukleleri alınaya doğru dökülmüştür. Sol elinde olasılıkla mızrak tutmaktadır ve sağ eli aşağı doğru sarkar vaziyettedir.⁴¹

³² Önal 2004, 16-20.

³³ Graff 1993; Erhat 2007.

³⁴ Millington 2014.

³⁵ Simpson 1977, 91-94; Rich 1998, 71-128.

³⁶ Smith 1867.

³⁷ Thomas 2017, 160, fig.12.

³⁸ Beckmann 2016, 106, 124-146, fig. 10-11; Thomas 2017, 156, fig. 5.

³⁹ Kleiner 1981, 512-544, pl. XXVI, fig. 9.

⁴⁰ Kleiner 1981, pl. XXVII, fig. 10.

⁴¹ Barral vd. 2019, 63-86; ayrıca bkz. Pollini 2002.

Hatay Arkeoloji Müzesi'nde sergilenen bronz heykelcik (Res. 5) Zeugma Mars heykeliyle çağdaş olup, kronolojik olarak ve buluntu yeri açısından analojiye elverişlidir. Antiocheia ve Zeugma'nın tarihsel süreçlerde birbirleriyle olan ilişkileri düşünüldüğünde iki tip arasında benzerlikler olması da doğaldır. 28 cm. boyutlarında olan heykelciğin kaidesinde Mars adı okunmakta; başında miğferi ve alınına dökülen bukledi saçlarıyla Zeugma Mars heykeline oldukça benzemektedir. Sol kolu tıpkı Zeugma Mars heykelinde olduğu gibi omuz hizasında kıvrılmış ve günümüze ulaşmasa da mızrak tutar vaziyettedir. Sağ eliyle ise -yine günümüze ulaşmasa da- başka bir nesne tutmaktadır. Heykelin buluntu yerinin tam olarak bilinmemesi nedeniyle bu nesnenin ne olduğu tartışmaya açıktır.⁴²

Roma Dönemi'ne tarihlenen mozaik ve duvar resimlerinde ise tanrı; genç, sakalsız ancak genellikle mızraklı olarak tasvir edilmiştir.⁴³ Son olarak MS 3. yüzyıla tarihlenen çeşitli Mars figürinleri, mızrak ve miğferiyle temsil edilmiş bir şekilde karşımıza çıkmaktadır.

Değerlendirme

Şimdiye kadar ele alınan Mars tasvirlerinde, tanrının aynı zamanda bahar tanrısı özelliklerinin vurgulanmamış olması ve sol elinde tuttuğu nesnenin, çağdaşı Mars ikonografilerinden ayrılması sonucunda Zeugma heykelinin, Mars ile özdeşleştirilmiş başka bir tanrıyı veya sentez bir ikonografiyi temsil ettiği olasılığını düşündürmektedir. Bu bağlamda söz konusu heykelin buluntu yeri olan Poseidon Villası göz önüne alındığında, villa sahibinin Roma ordusunda görev yapmış bir asker olması ihtimalinden yola çıkılarak, Zeugma'da uzun süre konuşlandırılan ve görev süreleri bittiğinde dahi buraya yerleşmiş oldukları bilinen Legio IV Scythica'ya ait adak yazıtları ve kült faaliyetleri incelenmiştir.

Adak yazıtlarında, lejyonerlerin en çok Mars Silvanus, Iupiter Doliceanus ve Sol kültlerine yer vermiş oldukları ortaya çıkmaktadır. Iupiter Doliceanus'un atribütleri olan çift başlı balta ve yıldırım demeti hemen hemen günümüze ulaşmış her tasvirinde karşımıza çıkmaktadır. Ayrıca burada bahsedilmeyecek olan, Iupiter ile özdeşleştirilen Doliche'nin yerli tanrısının, askerler Zeugma ve çevresine yerleştirildikten sonra tanındığı daha olasıdır.⁴⁴ Bu durum orjini doğulu inanç sistemine dayanan Sol kültü için de geçerlidir.⁴⁵ Öte yandan askeri birliğe ait adak ve kült yazıtlarında adına daha fazla rastlanan Silvanus özellikle askerler tarafından tapınım görmüştür.⁴⁶ Bu bağlamda bahsi geçen üç kült arasında en fazla Silvanus'un kimliğine odaklanmak yerinde olacaktır.

Silvanus isminin kökeninin latince *silva* –orman- kelimesinden türediği bazı yorumcular tarafından kabul edilmemektedir. Bunun yerine Etrüsk tanrısı Selvans'ın Roma'da Silvanus olarak karşılık bulduğu düşünülmektedir.⁴⁷ Roma dünyasında özellikle Roma şehrinde, kadınların Silvanus kültünün seromonilerine katılması yasaktır.⁴⁸ Augustine De Civitate Dei 6.9.2'de, özellikle yeni doğum yapmış genç kadınları Silvanus'tan korumak için, geceleri üç koruyucu tanrıyı temsilen üç erkeğin devriye gezdiğini bildirmektedir.⁴⁹ Antik yazar Cato, Silvanus'un Mars ile bir bütün olduğunu ifade etmektedir. Bunun yanı sıra Plautus (Aulularia 674, 676, 766) ve Accius, Silvanus'u Roma tanrısı Faunus (Yunan mitolojisinde Pan) ile eş tutmaktadır.⁵⁰ Bazı araştırmacılar ise Silvanus'un, ormanlarda savaş tanrısı Mars'ın bir tezahürü olduğundan bahsetmektedir. Mars, Silvanus ile özdeşleştirildiği

⁴² https://sanalmuze.gov.tr/muzeler/HATAY_ARKEOLOJI_MUZESI

⁴³ Ayrıca bkz. Parrish 2017.

⁴⁴ Ayrıca bkz. Sanders 1902, 84-92; Speidel 1978.

⁴⁵ Ayrıca bkz. Halsberghe 1972.

⁴⁶ Dzino 2012, 262.

⁴⁷ Perinić, 2017:1-3.

⁴⁸ Palmer, 1978:222.

⁴⁹ Dorsey, 1989: 143-155.

⁵⁰ Palmer, 1978:222; Dorsey, 1992:33-49.

her yerde hanenin ve sağlığın koruyucusu olarak düşünülmüştür.⁵¹ Etrüsk kökenli bahar tanrısı Martius ile Yunan mitolojisinden Ares ile özdeşleştirilmiş Mars; Yunan kültüründe yıkıcı savaşın tanrısıyken Roma'da savaş tanrısı, bahar tanrısı ve bereketin sembolü haline dönüşmüştür. Ormanların, bitkilerin, çiçeklerin, hanenin ve sağlığın koruyucusu olan Silvanus⁵² ise Roma inancında çoğu zaman Mars'ın bir yansıması olarak görülmüştür.⁵³

Silvanus'a dair seromoniler, tanrıyı onurlandırmak adına gün ışığında ormanlık alanlarda yapılmıştır. Livius, Romalıların Arsia ormanında (ex silva Arsia) Silvanus'un sesini duyduklarından ve Etrüsklülere karşı kazandıkları zaferi müjdelediğinden bahsetmektedir.⁵⁴ Buna rağmen Silvanus, halka açık kamusal bir kült olmamıştır. Başlangıçta tapınağı, adına düzenlenen festivalleri ve rahipleri olmayan tanrı, ormanlık alanlarda yalnızca özel olarak onurlandırılmıştır.⁵⁵

Bununla birlikte Silvanus, tasvirlerinde çoğunlukla bir elinde tuttuğu bitkilerle, meyvelerle ya da dallarla karşımıza çıkmaktadır. Genel olarak bir sunağın önünde, giyimli ve çoğu zaman diğer elinde bir budama kancası tutar vaziyettedir (Res. 6-7). Çoğu temsillerinde yaşlı ve sakallı olmasına karşın Pan ile özdeşleştirilmiş ikonografisinde daha genç görümlü ve elinde pedum ile tasvir edilmektedir.

Tanrı Silvanus kültüne, özellikle İtalya'nın Toscana bölgesinde Trakya, Danube, Panion ve Legio IV Scythica'nın ilk kamp yeri olan Moesia'da tapınım bir hayli fazladır. Başlangıçta Aşağı Moesia eyaletinin yalnızca batı kısmında bazı kutsal alanlarda tapınılmış ancak bu kültün eyalette yaygınlaşması Romalı askerler sayesinde gerçekleşmiştir.⁵⁶ Roma hâkimiyeti sonrası özellikle Legio IV. Scythica'nın, Euphrates ve çevresine konuşlandırılması ve Zeugma'nın lejyonerlerin etki alanı olması sonucu Roma'nın doğu sınırlarına kadar ulaşmıştır. Arulis'te kaya üzerlerine Silvanus'a adanan bazı yazıtlarda, askerlerin tanrıyı Doliche'nin yerli tanrısı İupiter Dolicheanus ya da Sol ile eşleştirdiği görülmektedir. P. Merlat, yerli Dolicheanus kimliği ile Silvanus'u özdeşleştirme konusunda ikna edici olmayan bir durum oluştuğunu ve yakın bölgelerde olmalarına rağmen Kommagene'de ve imparatorluğun hiçbir yerinde ibadetlerinin bütünleşmediğini savunmaktadır.⁵⁷

Sonuç

Roma dünyasında savaşın olduğu kadar baharın gelişinin ve bereketin sembolü olan Mars, Zeugma örneğinde ikonografisi için ünik olduğu kabul edilen kıvrımlı dallarla ayırt edici bir görünüm sergilemektedir. Ares/ Mars tipleri içerisinde bilinen bir örneği bulunmayan bu temsil ve heykelin buluntu yeri olan Poseidon Villası'nın emekli bir askere ait olabileceği düşüncesi, araştırmamızı Zeugma'da konuşlandırılan Legio IV Scythica'nın adak yazıtlarında bahsi geçen kültlere yöneltmiştir. Adak yazıtlarında Silvanus dışında bahsi geçen diğer tanrıların betimlemeleri -özellikle de İupiter Dolicheanus tasvirleri- ile Zeugma heykeli arasında ikonografik açıdan bir ilişki kurulamamıştır. Mars yerine İupiter ile özdeşleştirilen tanrının, genel olarak olarak çift başlı balta ve yıldırım demeti ile betimlenmesi ve kökeni, araştırmamızı bu olasılıktan kesin bir şekilde uzaklaştırmıştır.

Zeugma Mars heykeli ikonografisinin, lejyonerlerin ilk kamp yerleri Moesia'dan getirdikleri Silvanus ile ilişkili olabileceği bu bağlamda daha olası gözükmektedir.

⁵¹ Palmer, 1978:222.

⁵² Bekavac, 2011:150-153.

⁵³ Palmer, 1978: 227-228.

⁵⁴ Livy. 2.7.2.

⁵⁵ Bonnefoy, 1991:146; Roma kentinde tanrıya adanan adakların yer aldığı kamusal alanlar için ayrıca bkz. Palmer, 1978:222-247.

⁵⁶ Peter, 2005: 107-114.

⁵⁷ Merlat, 1947: 10-31; Dorcey,1992: 68.

Lejyonerlerin ilk kamp yeri olan Moesia'da, Silvanus kültürünün yaygın olmasının yanı sıra Ares/Mars'ın doğum yerinin Trakya olması her iki kültürün de ikonografide bir arada sunulmasını olası kılmaktadır.

Roma dünyasında Mars'ın, savaşın yanı sıra aynı zamanda bahar tanrısı; Silvanus'un ise ormanların koruyucu tanrısı olması arasında kurulan yakın ilişki bu düşünceleri desteklemektedir. Öte yandan her iki kültürün de genel olarak askerler tarafından tapınım görmesi ve Silvanus ikonografisinde yer alan bitki demeti ile Zeugma heykelinin elinde tuttuğu kıvrımlı dal arasında gözlemlenen benzerlik iki tanrıya ait atribütlerin burada birlikte sunulma olasılığını düşündürmektedir. Zeugma yakınlarında bulunan lejyonerlere ait adak yazıtlarında tanrının isminin "Mars Silvanus" olarak geçmesi tüm bu olasılıkları büyük ölçüde doğrulamaktadır.

Romalı askerlerin, yerel gelenekler ile imparatorluk ideolojileri ve kültürleri arasında bir anlamda arabulucu görevi gördükleri kabul edilmektedir. Heykelin buluntu yeri olan Poseidon Villası'nın orduda görev yapmış bir askere ait olduğu fikri göz önüne alındığında, yerleştirildikleri bölgelerin yerel gelenekleri ile Roma değerlerini büyük ölçüde mimari, heykel, mozaik ve resim sanatı vb. unsurlara yansıtılması tipik bir olgu olarak karşımıza çıkmaktadır. Aynı zamanda Mars Silvanus'un sağlığın ve hanenin koruyucu tanrısı olarak tapınım gördüğü; dolayısıyla heykelin, ideolojinin yanı sıra kültürel gelenek ve etkileşimin bir sonucu olarak belki de villa sahibinin özel siparişi üzerine yapılmış ve yaşam alanına dahil edilmiş olması da olası gözükmektedir.

Tüm bunlara karşıt olarak Zeugma Mars heykeli; genç, atletik, çıplak ve sakalsız bir biçimde tasvir edilirken Silvanus'un çoğu tasvirinin yaşlı, giyimli ve sakallı tasvir edilmiş yapıları analojinin yalnızca heykelin sol elinde tuttuğu nesneyle örtüştüğünü de belirtmek yerinde olacaktır. Buna rağmen Mars Silvanus kültürü yayılımının, Roma'nın birçok eyaletinde karşımıza çıkması ve batı eyaletlerinden doğuya gelen askeri birliklerin, kendilerini bu bölgelerdeki Romalılaşmanın öncüleri veya mirasçıları olarak gördükleri dikkate alındığında heykelin kimliğinin yerel ve bireysel farklılıklara rağmen bir ölçüde iki ikonografiyi bir arada sunuyor olması da muhtemel gözükmektedir.

Çıkar Çatışması / Conflicts of Interest: Yazar, herhangi bir çıkar çatışması olmadığını beyan eder. / The author declare no conflict of interest.

Kaynakça

- Acar, Ö. 2000, "Mosaics and heads of statues plundered from Zeugma", *Cambridge: McDonald Institute for Archaeological Research*, 7, 40-43, London.
- Aylward, W. 2013, "The rescue excavations at Zeugma in 2000", *Excavations at Zeugma*, Conducted by Oxford University, 1, 1-54.
- Barral, P.-Nouvel, P.-Thivet, M.-Gaëtan, L.-Izri, S.-Joly, M.-Vurpillot, D. 2019, "Les sanctuaires laténiens dans le centre-est de la Gaule: actualisation des données et contribution à la connaissance du paysage religieux", *Sanctuaires de l'âge du Fer*, Actes du 41e colloque international de l'Association française pour l'étude de l'âge du Fer (Dole, 25-28 mai 2017) (No. 1, 63-86). AFEAF.
- Başgelen, N.-Ergeç, R. 2000, *Belkis/Zeugma, Halfeti, Rumkale-a last look at history*, Archaeology and Art Publications.

- Başgelen, N. 2004, "Aerial Documentation of the Kargamış and Birecik Dam Areas", *Uluslararası Geçmişten Geleceğe Zeugma Sempozyumu*, (20-22 Mayıs), Gaziantep Üniversitesi, Gaziantep, 25-27.
- Bekavac, S. 2011, "Silvanus in Salona", *VAPD*, 104, 151-166.
- Beckmann, M. 2016, "Trajan's Column and Mars Ultor", *Journal of Roman Studies*, 106, 124-146. doi:10.1017/S0075435816000289
- Bonnefoy, Y. 1991, *Roman and European Mythologies*, University of Chicago Press, London.
- Burkert, W. 1985, *Greek Religion*, Harvard University Press Cambridge.
- Cohen, M. G. 2006, *The Hellenistic Settlements in Syria, Red Sea Basin, and North Africa*, University of California Press.
- Comfort, A. 2002, "Legio III Scythica", *ZPE*, 138, 275-276.
- Devijver, H. 1988, "Equestrian officers in the east", D. H. French- C. S. Lightfoot (ed.), *The eastern frontier of the Roman empire*, (BAR 5553, Oxford), 77-111.
- Dorcey, P. F. 1989, "The role of women in the cult of Silvanus", *Numen*, 36/2, 143-155.
- Dorcey, P. F. 1992, "The Cult of Silvanus: A Study in Roman Folk Religion", *E.J. Brill*, Hollanda.
- Dzino, D. 2012, "The Cult Of Silvanus: Rethinking Provincial Identities In Roman Dalmatia" *VAMZ*, 3, 261-280.
- Ergeç, R.-Önal, M.-Wagner, J. 2000, "Seleukeia am Euphrat/Zeugma", *Archäologische Forschungen in einer Garnisons-und Handelsstadt am Euphrat*, Gottkönige am Euphrat, 105-113.
- Ergeç, R. 2006, "Zeugma Kronolojisi", Ergeç, R. (ed.), *Belkis-Zeugma ve Mozaikleri*, Sanko Holding, İstanbul.
- Erhat, A. 2007, *Mitoloji Sözlüğü*, Remzi Kitabevi, İstanbul.
- French, D. H. 1983, "Recruitment in Asia Minor for Legio III Scythica", S. Mitchell (ed.), *Armies and frontiers in Roman and Byzantine Anatolia*, (BAR S156, Oxford), 47-59.
- Görkay, K. 2011b, "Zeugma in the light of new research", K. Konuk (ed.), *Stephanephoros de l'economie antique a l'Asie Mineure: hommages à Raymond Descat*, (Bordeaux 2011), 275-300.
- Görkay, K. 2017, "Zeugma Lejyon Yerleşkesi: Yeni Araştırmalar, Sonuçlar ve Ön Değerlendirmeler", *Anadolu/Anatolia*, 43, 147-178.
- Graf, F. 1993, *Greek mythology: an introduction*, JHU Press.
- Grimal, P. 1987, *The dictionary of classical mythology*, Blackwell.
- Halsberghe, G. H. 1972, "The Cult of Sol Invictus", Vol.23, *Brill Archive*.
- Hartmann, M.-Speidel, M. 2003, "The Roman Army at Zeugma: Results of New Research", J. H. Humphrey and R. Early (ed.), *Zeugma: Interim Reports, Journal of Roman Archaeology, Supplement Series*, 51 (Portsmouth, RI: Journal of Roman Archaeology), 100-26.
- Hartmann, M.-Speidel, M. 2013, "Roman Military Installations and New Inscriptions at Zeugma", W. Aylward (ed), *Excavations at Zeugma Conducted by Oxford Archaeology*, 11 (Los Altos: The Packard Humanities Institute), 381-92.

- Hartswick, K. J. 1990, "The Ares Borghese Reconsidered", in. *Revue archéologique*, 227-283.
- Kennedy, D. 1998, The Twin Towns of Zeugma on the Euphrates, *Rescue Work and Historical Studies*, 19-29, Journal of Roman Archaeology, Portsmouth, RI.
- Kennedy, D.-Bunbury, J. 1998, "Geography and environment", Kennedy, D. (ed), *The Twin Towns of Zeugma on the Euphrates. Rescue Work and Historical Studies*, 19-29, Journal of Roman Archaeology, Portsmouth, RI.
- Kleiner, D. E. 1981, "Second-century mythological portraiture: Mars and Venus. *Latomus*", 40 (Fasc. 3), 512-544.
- Livy. *History of Rome*. English Translation by. Rev. Canon Roberts. New York, E. P. Dutton and Co. 1912.
- Matei-Popescu, F. 2010, *The roman army in Moesia inferior*, Conphys Publishing House.
- Merlat, P. 1947, "Jupiter Dolichenus, Sérapis et Isis", *Revue archéologique*, 27, 10-31.
- Millington, A. T. 2014, *War and the Warrior: Functions of Ares in Literature and Cult*, University College London, (Unpublished PhD Thesis).
- Moon, W.G. 1995, *Polykleitos, the Doryphoros, and Tradition*, The University of Wisconsin Press.
- Nardi, C. R.-Önal, M. 2003, "The bronze statue of Mars: interim reports", J. H. Humphrey and R. Early (ed.), *Zeugma: Interim Reports, Journal of Roman Archaeology, Supplement Series*, 51 (Portsmouth, RI: Journal of Roman Archaeology), 69-78.
- Önal, M. 2004, "Mars Heykeli", *Ayıntap Kültür Sanat Edebiyat Dergisi*, 1, 16-20.
- Önal, M. 2013, *Poseidon ve Euphrates Evleri Belkıs/Zeugma*, Arkeoloji ve Sanat Yayınları, İstanbul.
- Palmer, R. E. 1978, "Silvanus, Sylvester, and the Chair of St. Peter", *Proceedings of the American Philosophical Society*, Vol. 122, 222-247.
- Parrish, D. 2017, "East versus West in the Iconography of Roman Mosaics: Selected Examples of Shared Themes", *Journal of Mosaic Research*, 10, 259-284.
- Pollini, J. 2021, *Gallo-Roman bronzes and the process of Romanization: the Cobannus Hoard*, Brill.
- Perinić, L. 2017, *The Nature and Origin of the Cult of Silvanus in the Roman Provinces of Dalmatia and Pannonia*, Archaeopress Publishing Ltd.
- Peter, U. 2005, "Religious-cultural identity in Thrace and Moesia Inferior", *Coinage and Identity in the Roman Provinces*, 107-114.
- Rich, J. W. 1998, "Augustus's Parthian honours, the temple of Mars Ultor and the arch in the Forum Romanum", *Papers of the British School at Rome*, 66, 71-128.
- Ridgway, B.S. 2001, *Hellenistic Sculpture*, 1, The University of Wisconsin Press.
- Ritterling, E. 1927, "Military forces in the senatorial provinces", *The Journal of Roman Studies*, 17/1, 28-32.
- Sanders, C. S. 1902, "Jupiter Dolichenus", *Journal of the American Oriental Society*, 23, 84-92.

- Shoup, D. 2006, "Can Archaeology Build a Dam? Sites and Politics in Turkey's Southeast Anatolia Project", *Journal of Mediterranean Archaeology*, 19/2, 231-258.
- Simpson, C. J. 1977, "The date of dedication of the temple of Mars Ultor", *The Journal of Roman Studies*, 67, 91-94.
- Smith, W. 1867, *A Dictionary of Greek and Roman biography and mythology* (Vol. 2), Little, Brown and Company.
- Speidel, M. 1978, *The religion of Iuppiter Dolichenus in the Roman army*, Brill Archive.
- Speidel, M. 1998, "Legio IV Scythica: Its Movements and Men", *Kennedy, D. (ed), The Twin Towns of Zeugma on the Euphrates. Rescue Work and Historical Studies, 19-29*, *Journal of Roman Archaeology*, Portsmouth, RI, 163-204.
- Speidel, M. 2019, "Roman Soldiers' Gravestones in Greater Syria: Thoughtson Designs, Imports, and Impact", M. Blömer-R. Raja (ed.), *Funerary portraiture in greater Roman Syria* (p. 95). Brepols, 83-92.
- Stoll, O. 2007, "The religions of the armies", P. Erdkamp (ed.), *A Companion to the Roman Army*, 25, 451.
- Squire, M. 2013, "Pliny the Elder (Gaius Plinius Secundus)", *Natural History in Fifty Key Texts, Art history*, Routledge, 2-6.
- Tacheva, M. 1983, *Eastern Cults in Moesia Inferior and Thracia: (5th Century BC-4th Century AD)*, E.J. Brill, Hollanda.
- Thomas, E. 2017, "The cult statues of the Pantheon", *The Journal of Roman Studies*, 107, 146-212.
- Tudor, D. 1976, *Corpus Monumentorum Religionis Equitum Danuviorum*, E.J. Brill, Hollanda.
- Wagner, J. 1976, *Seleukia ani Euphraten Zeugma*, Beihefte Wiesbaden.
- Wagner, J. 1977, "Legio III Scythica in Zeugma am Euphrat", *Studien zu den Militärgrenzen Roms*, 2, 517- 539.
- Warrior, V.M. 2002, *Greek Religion Sourcebook*, R. Pullins Company Press.

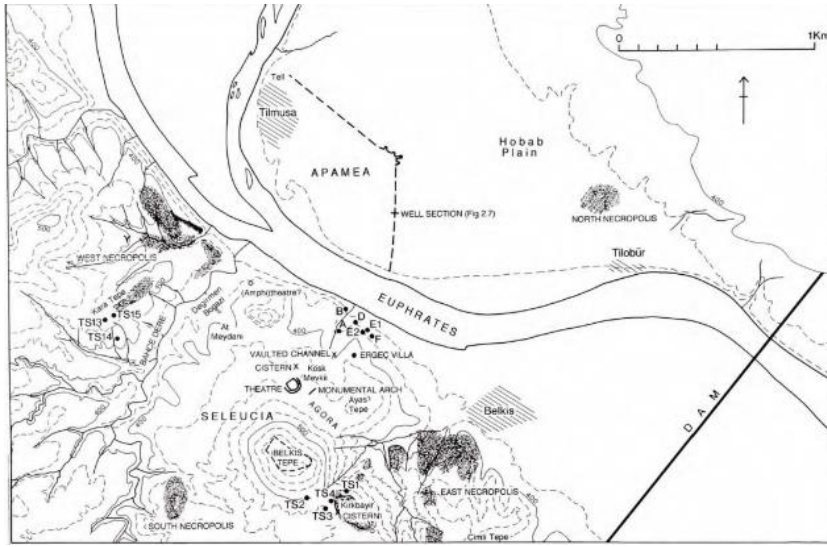
İnternet Kaynakları

<https://tr.pinterest.com/pin/412431278347798465>

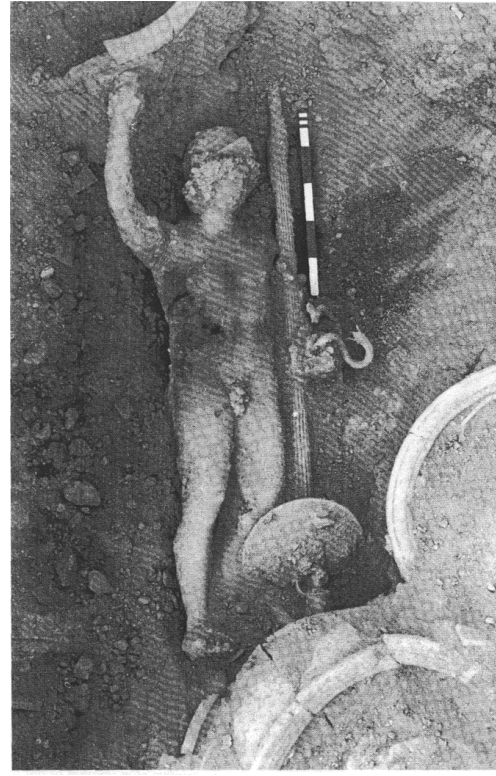
<https://www.getty.edu/art/collection/object/10402K>

https://sanalmuze.gov.tr/muzeler/HATAY_ARKEOLOJI_MUZESI

Resimler



Res.1: Zeugma antik kenti ve çevresi (Kennedy-Bunbury 1998, 30, fig. 3.2)



Res. 2: Zeugma Mars Heykeli (<https://tr.pinterest.com/pin/412431278347798465> (sol görsel) Önal 2003, fig.4 (sağ görsel).



Res. 3: Terme Müzesi Mars ve Venüs Heykel Grubu (Kleiner 1981, pl. XXVII, fig. 10)



Res. 4: Mars Cohanus (<https://www.getty.edu/art/collection/object/10402K>)



Res. 5: Hatay Arkeoloji Müzesi Mars Heykeli
(https://sanalmuze.gov.tr/muzeler/HATAY_ARKEOLOJİ_MUZESİ)



Res. 6-7: Mars Silvanus (Palmer 1978, 227, fig. 1-2).