

## TURİSTİK BİR ÜRÜN OLARAK RUS TAŞI (GÜRCİSTAN SİYAH KEHRİBARI) VE ERZURUM OLTU TAŞI SEKTÖRÜNE ETKİLERİ

Russian Stone as an Touristic Product (Georgian Black Amber) and Its Effects to Erzurum Oltu Stone Sector

Yrd. Doç. Dr. Sinan KOCAMAN\*



### ÖZET:

Ülkemizde Oltu taşı ya da Erzurum kehribarı olarak bilinen siyah kehribar; fitolojik (bitkisel) kökenli bir fosil olup, Maden Tetkik ve Arama Genel Müdürlüğü'nün (MTA) maden sınıflandırmasında kıymetli ve yarı kıymetli mineraller; süs taşları sınıflandırmasında ise mat görünümlü değerli taşlar grubuna dâhildir.

Oltu ve çevresinde XIX. yüzyıldan itibaren küçük maden ocaklarında çıkarılarak başta tespih olmak üzere çeşitli takı, süs eşyaları ve hediyelik eşya imal edilen Oltu taşı Erzurum İlinin en önemli turistik ürünleri arasında yer almaktadır.

Sovyet Sosyalist Cumhuriyetler Birliği'nin 1991 yılında dağılmasından sonra yeni kurulan Gürcistan Cumhuriyeti ile Sarp Sınır Kapısı'nın açılmasıyla başlayan bavul ticaretiyle Oltu taşına benzer bir taşın Gürcistan'da da çıkarılarak işlendiği fark edilmiştir.

Erzurum'da Rus taşı olarak adlandırılan bu taşın görünüm açısından Oltu taşından bir farkı bulunmamasına karşın daha yumuşak ve gevşek bir yapıya sahip olması, daha kolay çıkarılabilir ve işletilebilir olması ile vergiye tabi olmadan illegal olarak getirilmesi gibi nedenlerden dolayı üretim maliyeti açısından daha ekonomiktir.

Bavul ticareti yoluyla ham, yarı işlenmiş ya da işlenmiş (tespih yapılmış) olarak Erzurum'a getirilerek Oltu taşının yanında ikinci kalite ürün olarak pazarlanmaya başlanmaya başlanan bu taş, günümüzde Oltu taşı hediyelik eşya pazarının % 80'ininden fazlasını karşılar duruma ulaşmıştır.

Gürcistan ile yapılan ve 1 Aralık 2011 tarihinden itibaren uygulanan her iki ülke vatandaşlarının kimlik belgesiyle (pasaportsuz-vizesiz) doğrudan geçebilmesine imkân sağlayan anlaşma sonucunda Rus taşının pazar payı oranını daha da artırması muhtemeldir.

Bu araştırma ile yörede Rus taşı olarak tanınan Gürcistan siyah

\* Ağrı İbrahim Çeçen Üniversitesi, Sosyal Bilgiler Eğitimi ABD., skocaman@agri.edu.tr

kehribarının (ya da ikinci kalite Oltu taşının) tanıtımının yapılması, Erzurum'un turistik ürün pazarındaki yerinin ortaya konulması ile uzun yıllar Erzurum ve Oltu Yörelerinin önemli bir ekonomik faaliyeti olan Oltu taşı madenciliği ve işlemeciliğinin gerilemesinde olan etkisine dikkat çekilmesi amaçlanmaktadır.

**Anahtar Kelimeler:** Turistik Ürün, Siyah kehribar, Oltu taşı, Rus taşı, Erzurum.

#### **ABSTRACT**

*Black Amber, also known as Oltu stone or Erzurum Amber in our country, is a phytological (botanic) fossil. According to the classification of MTA (General Directorate of Mineral Research and Exploration), it is a kind of precious and semi-precious mineral and takes place in the precious matt stones in the classification of ornament stones.*

*Oltu stone, after being extracted in the small mines of Oltu Province since 19th century, is mostly used to be produced as jewelry, ornament products, souvenirs and particularly rosary. It has been one of the most significant touristic products of Erzurum province ever since.*

*After the breaking up of USSR (Union of Soviet Socialist Republic) and the opening of Sarp Border Gate with the new founded Georgia Republic, it has been seen that a similar stone to Oltu Stone is also extracted and processed in Georgia as a consequence of the shuttle trade in that region.*

*This stone, also named as Russian Stone in the region, is more economical in terms of production costs when compared to Oltu stone. There are various reasons for that, as it is almost the same with Oltu stone, has a softer and loose structure, has easier extraction and process, and can be brought without paying tax.*

*Besides Oltu stone, Russian stone has started to take place in the markets as a second quality product after being brought to Erzurum illegally as raw material, semi-processed or processed (rosary-made) with shuttle trade. Now it meets 80 % of the need for Oltu stone souvenir market.*

*It is probable that the market rate of Russian Stone will increase as passing directly with identification cards (without passport-visa) from the border gates between two countries is possible since December 1, 2011 due to an agreement with Georgia.*

*With this research, we aim to introduce Georgian black amber (or second quality Oltu stone) and demonstrate its stake within Erzurum touristic products as well as drawing attention to its impact on the downfall of Oltu stone mining and processing which is a significant economic activity of Erzurum and Oltu regions for years.*

**Key Words:** Touristic Gift, Black amber, Oltu Stone, Russian Stone, Erzurum.

## 1- Giriş

Turistik ürün; turizm faaliyetlerine katılan turistlerin seyahat amacıyla evlerinden çıkıp tekrar evlerine dönünceye kadar geçen sürede satın aldığı mal ve hizmetlerin bütünü olarak tanımlanır. Üretildikleri yöreler ile özdeşleşen hediyelik eşyalar, etnografik öğeler ve mutfak ürünleri (geleneksel yiyecek ve içecekler) üretildikleri yörenin tanıtıcı ürünü olmasının yanı sıra o yöreye gelen turistlerce de en çok tercih edilen turistik ürünlerdir (Kılınç vd., 2010: 37).

Palandöken Kayak Merkezinin gelişimiyle birlikte turizm sektörünün 1990'lı yıllardan itibaren giderek önem kazandığı Erzurum İlinin turizm pazarına sunulan en önemli turistik ürünlerinden biri de *Oltu taşı* ya da *Erzurum kehribarı* olarak bilinen *siyah kehribar*'dir.

Başta tespih olmak üzere çeşitli takı, süs eşyaları ve hediyelik eşya imal edilen Oltu taşı; Fitolojik (bitkisel) kökenli bir fosil olup, fosilleşmiş reçine anlamına gelmektedir. İğne yapraklı yani reçineli ağaçların yer altında sedimantasyonu sonucu oluştuğu kabul edilir. Maden Tetkik ve Arama Genel Müdürlüğü'nün maden sınıflandırmasında kıymetli ve yarı kıymetli mineraller; süs taşları sınıflandırmasında ise, mat görünümlü değerli taşlar grubuna dâhildir (M.T.A., 2012, Doğanay, 2002: 297).

Yapılan analizler sonucunda Eosen ve Oligosen devrelerinde oluştuğu ve gagat (jayet) adı verilen bir yumuşak linyit kömürü çeşidi olduğu tespit edilmiştir (Nebert vd., 1962: 2). Araştırmacılar tarafından Oltu taşının fosilleşmiş reçineden mi (Erdem, 1976: 105) yoksa fosilleşmiş ağaç gövdelerinden mi (Zengin, 1956: 148-149) oluştuğu konusunda farklı görüşler ileri sürülmektedir. Ancak; Doğanay'ında belirttiği gibi yeryüzünde kömür oluşan her ortamda siyah kehribarın bulunmadığı dikkate alınırsa Oltu taşının fosilleşmiş reçineden oluştuğu görüşünün daha isabetli olduğu söylenebilir (Doğanay, 1985: 111-112 ve Özav, 1995: 79).

Oltu taşı adını, çıkarıldığı Erzurum İlinin Oltu İlçesi'nden almıştır. İlçe merkezini oluşturan Oltu Kenti, Erzurum Merkez'e 147 km uzaklıkta olup, 22.127 nüfusa sahiptir. Oltu Kenti, Erzurum kent merkezinden sonra ilin en büyük kent yerleşmesidir. İlçenin toplam yüz ölçümü ise 1.380 km<sup>2</sup> olup, Oltu Kentinin yanı sıra 65 köy yerleşmesi bulunmaktadır. İlçe toplam nüfusu ise 32.617'dir (TUİK, 2012).

Rezervleri hakkında detaylı bir araştırma yapılmamış olmakla birlikte Oltu taşı, Oltu kent merkezinin kuzey doğusunda Dutlu Dağı (Dutlu Tepe ve Yasakdağ 2522 m) çevresinde greli ve marn katmanları içinde yer almaktadır. Oltu İlçesinin Dutlu (eski adı Lispek) köyü başta olmak üzere; Güllüce (eski adı İzinsor), Sülünkaya (eski adı Keçek), İğdeli, Güzelsu, (eski adı Şihçek), Alatarla (eski adı Hovak) ve Gökçedere (eski adı Şihisor) köyleri ile Olur İlçesinin Yeşilbağlar (eski adı Norpet), Ormanağzı (eski adı Karnavas), Taşlıköy (eski adı Hükâm) ve Çataksu (eski adı Tavusker) köylerinde çıkarımı yapılmaktadır (Doğanay, 1997: 15; Özav, 1996: 223; Gündoğdu ve Gedik, 1985: 9).

Bu köylerde Oltu taşı, 70-80 cm çapında ve derinliği 150 m'ye kadar ulaşan galerilerde oldukça zor şartlar altında çıkarılmaktadır. Taş ocaklarının mülkiyeti Orman Bölge Müdürlüğü'ne ait olup, işletme ruhsatlı maden ocaklarının yanı sıra illegal olarak ve

iş güvenliğinden yoksun küçük mağaralar açmak suretiyle de çıkarımı devam etmektedir (Menteşeli, 2007: 41).

Bu değerli taşın ne zamandan beri çıkarılarak işletilmeye başlandığını ortaya koyan bir belge henüz ortaya çıkarılmamakla birlikte çoğunlukla Rus İşgali yıllarında başlandığını iddia eden araştırmalar bulunmaktadır. Nitekim İstanbul Arkeoloji Müzesi Asistanı Cengiz Köseoğlu bir tanıtım yazısında Oltu taşı ocaklarının ilk olarak Rus İşgali ile birlikte 1877 yılında Sülünkaya Köyü (eski adı Keçek) ve Dutlu Köyü'nün Hankas Mahallesi yakınlarında çıkarılmaya başlandığını ifade etmektedir (Köseoğlu, 1982: 2776). Bu çalışmanın yanı sıra Oltu taşı ile ilgili kapsamlı çalışmalar yapmış olan Atatürk Üniversitesi Güzel Sanatlar Fakültesi eski öğretim üyelerinden rahmetli Dr. Tahsin PARLAK, çıkarılmaya başlanmasını biraz daha eski tarihlere, 18. Yüzyılın sonlarına dayandırmaktadır (Parlak, 1995: 112).

Uzun yıllar tespah ve sigara ağızlığı imalatında kullanılan bu taş, 1960'lı yılların başında Erzurum'un tarihi çok eskilere dayanan ve en önemli ticari sektörlerinden biri olan kuyumculukta da takı ve süs eşyaları imalatında kullanılmaya başlanmasıyla birlikte önemi kazanmıştır (Doğanay, 1997: Doğanay, 2011: 339).

Oltu taşı imalatı ve satışı yapılan işyerleri uzun yıllar kuyumcularla birlikte Taş Mağazalar ve çevresinde faaliyet göstermiştir. Kentin görkemli tarihi eserlerinden olan ve Kanuni Sultan Süleyman döneminde (1462) inşa edilen Rüstem Paşa Kervansarayının (Taşhan) 1982 yılında Erzurum Belediyesince çarşıya dönüştürülerek Oltu taşı kuyumcularına tahsis edilmesiyle kentin muhtelif yerlerinde faaliyet gösteren Oltu taşı kuyumcuları buraya taşınmaya başlamışlardır. Bu taşınma Oltu taşının daha çok tanınmasına, sektörel öneminin artmasına ve turistik ürün olarak gelişmesine neden olmuştur.

Oltu taşı, 1990'lı yılların başına kadar hem çıkarımının ve işleminin yapıldığı köylerde, hem de Oltu ve Erzurum kent merkezlerinde önemli bir ekonomik faaliyet alanı olarak istihdama büyük katkı sağlamıştır. Erzurum İlinde turizm faaliyetlerinin gelişimine bağlı olarak 20 yılda Oltu taşından yapılan turistik ürünlere olan talep 3 katın üzerinde bir artış göstermesine karşın (ESOB, Kuyumcular Odası Verileri), 1990'lı yıllarda kurulmaya başlanan Rus pazarlarıyla birlikte kademe kademe sektöre hâkim olan Rus taşı (Gürcistan kehribarı) günümüzde talebin % 80-85'lik kısmını karşılar duruma gelmiştir. Bu durum ekonomik faaliyet olarak önem kaybetmesine ve üretiminin azalmasına neden olmuştur.

## **2- Araştırma Sahasının Coğrafi Özellikleri ve Siyah Kehribar Üretimi**

Araştırmanın konusunu olan Rus taşı (siyah kehribar) yatakları Gürcistan'da bulunmaktadır. Karadeniz'in batısında bulunan Gürcistan'ın doğusunda Azerbaycan, kuzeyinde Rusya Federasyonu, güneyinde ise Türkiye ve Ermenistan yer almaktadır. Yüzölçümü 69.700 km<sup>2</sup>, nüfusu 4.469.200 ve başkenti Tiflis'tir (Tbilisi). Federal bir yapıya sahip olan Gürcistan'da Acara ve Abhazya olmak üzere iki Özerk Cumhuriyet ile Güney Osetya Özerk Bölgesi bulunmakta, merkezi Gürcistan ise 9 yönetsel bölge (Kakheti, Shida Kartli, Kvemo Kartli, Mtskheta-Mtianeti, Samtskhe-Avakheti, Imereti, Racha-

Leckhumi ve Kvemo Svaneti, Samagrelo-Zemo Svaneti ve Guria) ve başkent bölgesinden oluşan bir idari yapıyla yönetilmektedir (Alsirt, 2009: 4-5).

**Harita 1.** Gürcistan'ın Coğrafi Konumu ve Siyah Kehribar Üretim Alanları.



**Kaynak:** Nations Online Project'ten düzenlenerek çizilmiştir.

Yüzey şekilleri bakımından üç bölüme ayrılmaktadır. Ülkenin kuzeyinde dorukları 4500 metreyi aşan Büyük Kafkas dağları, kuzeybatı-güneydoğu doğrultusunda uzanmaktadır. Bu dağlar, doğuya doğru yükselen ve derin vadilerle birbirinden ayrılan bir dizi paralel dağ silsilesinden meydana gelmektedir. Bölgenin en yüksek noktalarını Shara (5068 m), Rustaveli (4960 m) ve Tetnults (4852 m) tepeleri oluşturmaktadır. Güneyde ise Doğu Karadeniz dağlarının devamı niteliğindeki Küçük Kafkas dağları yer almaktadır. Bu iki dağlık kütle arasında batıda genişleyerek Karadeniz'e açılan, Rioni Irmağı ve kolları tarafından drene edilen Kolhida Ovası bulunmaktadır. Ovanın genişliği batıdan doğuya doğru giderek daralmakta, adeta üçgen şeklini almaktadır (Koday vd., 2007: 19).

Gürcistan'da kıyı kesiminde Karadeniz İklimi görülmektedir. 1000 mm olan yağış miktarı dağlarda 2500 mm'yi geçer. Kışların ılık, yazların sıcak geçtiği ülkede sıcaklık, denizden uzaklığa ve yüksekliğe göre değişir. Alçak Kolhida düzlüklerinde palmiye, bambu, okaliptüs gibi astropikal bölgelere özgü ağaçlar yetişir. Alçak yamaçlarda meşe, kayın ormanları vardır. Daha yükseklerde bu ormanlar yerlerini köknar ve ladin gibi kozalaklı ağaçlara bırakırlar. Ormanlar ülke arazi varlığının % 36'ini oluşturmaktadır. Kuru olan Doğu Gürcistan'da ise karasal iklim görülmekte olup, bu bölgelerde bitki örtüsünü stepler oluşturmaktadır (Tavkul, 1992: 418).

Gürcistan sanayi açısından gelişen bir ülkedir. Sanayi üretimini maden, mineral ve metal işleme, uçak üretimi, elektrik teçhizatı, takım tezgâhları, kimyasal maddeler, kereste, şarap ürünleri oluşturmaktadır (Esen, 2011: 7-8).

Yeraltı kaynakları bakımından oldukça zengin bir ülkedir. Chiatura Kenti dünyadaki en zengin manganez rezervlerine sahiptir. Manganezin yanı sıra kömür, demir cevheri, kurşun, çinko, bakır, demir, kömür ve molibden gibi maden yataklarıyla yeraltı kaynakları bakımından da oldukça zengin bir ülkedir. Kafkas dağları aynı zamanda petrol, maden suları, yapı malzemesi olarak kullanılan taşlar ve minareler açısından da oldukça zengindir (Alsirt, 2009: 7).

Araştırmamızın konusunu oluşturan siyah kehribar ise şimdiye kadar Gürcistan'da 23 bölgede tespit edilmiştir. Ana yataklar, Gürcistan'ın en önemli kömür maden bölgesi olan Tkibuli kasabası ile Gelati Dzirvani, Tsutskhvati, Orpiri köyleri çevresinde yoğunlaşmıştır. Bununla birlikte Abhazya (Azanta, Leji, Eshera) ve Metekhi'de (Doğu Gürcistan) yataklar tespit edilmiştir (Kikodze, 2012: 4-5).



**Foto 1.** Tkibuli'deki Maden Galerinden Biri.



**Foto 2.** Ham haldeki Gürcistan Kehribarının

Gürcistan'da siyah kehribarın insanları nazardan (kötü göz) koruduğuna ve vücuttaki kötü enerjinin giderilmesini sağladığına olan inanç, çok eski dönemlerden beri kullanılmasını sağlamıştır. Bölgede araştırma yapan G. Nioradze ve B. Kuftin gibi ünlü arkeologlar tarafından bulunan bulgular Gürcistan'da bu taş ile eşya yapımının eski çağa kadar uzandığını göstermektedir.

Gürcistan'ın antik yerleşmelerinden biri olan Mtskheta ve çevresinde yapılan kazılarda Rus taşından yapılmış bir at heykeli ortaya çıkarılmıştır. Bu eser Rus taşının o dönemde sanat açısından taşıdığı önemi ortaya koymaktadır. Z. Chichinadze, İmereti Eyaletinde Rus taşına dayalı el sanatları üretiminin çok eski dönemlere kadar uzandığını özellikle Okriba ve Argveti yerleşmelerinde parlatma, işleme ve temizleme ve tedavi gibi pek çok alanda kullanıldığını ifade etmektedir.

Yüzyıllar boyunca Okribalı Bölgesindeki sanatkârlar Rus taşından boncuk, dekorasyon malzemesi, kolye ve haç yapmışlardır. 12. yüzyıl sonları ile 13. yüzyıl başlarında yaşadığı kabul edilen ünlü Gürcü şair Şota Rustaveli de şiirlerinde bu taştan bahsedilmektedir.

Rus taşı ile ilgili araştırmalar yapan Sergi Meskhi, Gürcistan'da bu taşın bir maden olarak üretilmeye 1814 yılında başladığını, ilk üretim dönemlerinde ticarete fazla konu olmadığını, 1839 yılında Mr. Nikoladze'nin geliştirdiği parlatma tekniğinin uygulanmaya

başlanmasıyla bir mücevherat olarak değer kazanarak popülaritesinin arttığını belirtmektedir.

Bununla birlikte Gürcistan'da araştırmalar yapan ünlü Fransız Fiziki Coğrafyacı Élisée Reclus ve Jeolog M. Piliaev yazdıkları eserlerde Kutaisi civarında siyah kehribar yataklarının olduğundan bahsetmektedir (Kikodze, 2012: 11-12).

Yukarıda da bahsedildiği üzere çok geniş bir alanda Rus taşı yatakları tespit edilmesine karşın, günümüzde sadece Tkibuli Kasabası ile çevresinde bulunan Gelati ve Dzirovani köylerinde çıkarılmakta olup, 3'ü Tkibuli Kasabası'nda, 2'si Gelati, 1'i Dzirovani köylerinde ve 2'si Kutaisi kentinde olmak üzere toplam 8 atölyede imalat yapılmaktadır.

### 3- Amaç ve Yöntem

Bu araştırma ile öncelikle Gürcistan siyah kehribarını ya da başka bir ifade ile Erzurum'da Rus taşı diye adlandırılan ikinci kalite Oltu taşının tanıtımı amaçlanmaktadır. Bu kapsamda taşın madenden çıkışı, üretimi ve illegal pazarlama süreci ele alınarak Erzurum piyasasına girişi ve Oltu taşına göre neden daha çok tercih edildiğinin belirlenmesi hedeflenmiştir.

Bunun yanı sıra Oltu taşı turistik ürün pazarında sağladığı hâkimiyetin sonucunda çıkarım ve işlemeciliğinin yapıldığı yerleşmeler ile sektör iş kollarına olan etkilerin ortaya konulması, Oltu taşı madenciliği ve işlemeciliğinin gerilemesindeki rolünün tartışılması amaçlanmaktadır.

Ayrıca Rus taşının sektörde oluşturduğu olumsuzlukların önlenmesi ve Oltu taşı üretiminin geliştirilmesi adına ilgili kurum ve kuruluşlar için bazı öneriler sunulmaya çalışılmıştır.

Oltu taşı ile ilgili olarak 2000'li yılların başlarına kadar gerek oluşumunun açıklanması gerekse işlemeciliğine dair farklı alanlardan çeşitli bilim adamlarınca çalışmalar yapılmış ve sonuçlar ortaya konulmuştur. Araştırmaya bu çalışmaların **kaynak tarama** yöntemiyle taranmasıyla başlanmıştır.

Araştırmanın giriş bölümünde de vurgulandığı üzere Oltu taşının madencilik, işlemecilik ve turistik ürün pazarında geldiği en üst/pik nokta 1990'lı yılların başı, SSCB'nin dağılması öncesi dönemdir. Bu bakımdan özellikle DOĞANAY, ÖZAV ve PARLAK tarafından yapılan çalışmalar büyük önem taşımaktadır.

Bu çalışmalarda ortaya konulan sonuçlar ile arazi uygulamaları, Erzurum ve Oltu Esnaf ve Sanatkarlar Odalarından temin edilen güncel verilerin **karşılaştırılması** Rus taşının, Oltu taşı sektörüne yaptığı etkilerin belirlenmesi açısından büyük önem taşımaktadır.

Rus taşının sektörel etkilerinin belirlenmesi amacıyla Erzurum ve Oltu'da sektör çalışanlarıyla, Erzurum'da faaliyet gösteren Oltu Taşı Kuyumcuları Derneği ve Oltu'da faaliyet gösteren Oltu Taşını koruma ve tanıtma derneği yetkilileriyle **bilirkişi mülakatları** yapılmıştır.

Kırsal yerleşmelere etkilerini belirlemek amacıyla en fazla çıkarımın yapıldığı Güzelsu ve Tutlu köyleri ile işlemeciliğin yapıldığı Tutmaç ve İnci köylerine **arazi uygulama çalışması** yapılarak çıkarım yapan aileler ve işleme yapan ustalarla **mülakatlar** yapılmıştır.

Rus taşının Gürcistan'dan başlayıp, Erzurum Kent merkezinde son bulan illegal pazarlama sürecini analiz etmek için bavul ticareti yapan Gürcistan uyruklu Gothca MALGIRNATZE ve Oltu taşı ustası Nazmi YAĞMUR'un yardımıyla Gürcistan'a siyah kehribar maden ve üretim sahalarına (Kutaisi kenti, Tkibuli kasabasına ve Dzirovani köyü) 1-5 Mayıs 2013 tarihleri arasında **arazi uygulama çalışması** yapılmıştır. Arazi uygulamalarında maden ocakları ve atölyeler gezilmiş, üretim verileri temin edilerek sektör çalışanları ve pazarlama elemanlarıyla **mülakatlar** yapılmıştır.

#### **4- Rus Taşının Erzurum Pazarına Girmesi ve Güncel Durumu**

Sovyet Sosyalist Cumhuriyetler Birliği'nin (SSCB) 1991 yılında dağılmasından sonra Gürcistan Cumhuriyeti ile Sarp Sınır Kapısı'nın açılması; Gürcistan, Azerbaycan, Ermenistan başta olmak üzere SSCB'den ayrılarak yeni kurulan devletler ile sınır ticaretinin başlamasını sağlamıştır.

Bu sınır ticareti; başta İstanbul, Karadeniz Kıyı Kentleri ve Kuzeydoğu Anadolu Kentleri (Erzurum, Kars, Iğdır) başta olmak üzere yurdumuzun pek çok kentinde Rus Pazarı adı verilen pazarlarda, söz konusu ülkelerin yerli halklarından oluşan profesyonel olmayan pazarlamacılarca yapılmaktaydı. İlgili ülke vatandaşları kendi ülkelerinde üretilen düşük kaliteli, ucuz malları bavullarında getirerek bu pazarlarda çoğunlukla perakende olarak satmakta, dönüşlerinde ise başta gıda ve tekstil ürünleri olmak üzere ülkelerinde en çok tüketilen ürünleri valizlerine doldurarak ülkelerine götürerek çoğunlukla toptan olarak satıyorlardı. Ekonomi uzmanları düşük bütçeli olarak yürütülen bu dış ticaret faaliyetini bavul ticareti olarak adlandırmaktadırlar.

Erzurum Rus Pazarı; ilk olarak 1991 yılında Gürcükapı Semtinde İstasyon Meydanında kurulmuş, sonrasında ise zamanla kentin üç farklı yerinde (Gez Mahallesi, Eski Terminal ve Yenişehir) 2010 yılına kadar devam etmiştir.

Erzurum Rus Pazarı'nın 1991-2000 yılları arasında yöneticiliğini yapan bir belediye yetkilisi ile yaptığımız görüşmede yetkili, bu pazarın 1991-1996 yılları arasında faal olarak işlediğini, bahar ve yaz dönemlerinde özellikle hafta sonları 1.000'e yakın Azerbaycan, Gürcistan, Ermenistan ve Rus vatandaşının bavul ticareti için geldiğini ifade etmiştir.

Pazarın kurulduğu ilk yıllarda bavul ticareti yapan ilgili ülke vatandaşları, kurdukları tezgâhlarda doğrudan pazarlama yaparken sonraki yıllarda ise yerli vatandaşlarca kurulan tezgâhlar ya da dükkânlarda satış elemanı olarak çalışarak ya da bu işyerlerine toptan mal getirerek bavul ticaretini sürdürmüşlerdir.

Rus pazarlarında 2000'li yılların başlarına kadar yoğun olarak devam eden bavul ticareti, ilgili ülkelerin ekonomilerinin düzelmeye başlaması, ürettikleri ürünlerin kalitesinin ülkemiz tüketicilerinin beklentisinin altında olması, bavul ticareti yapan



yabancıların bazılarının illegal işlere karışması, karşılıklı denetimlerin sıklaşması, vergilerin artışı ve bavullara uygulanan kotalar gibi nedenlerden dolayı ya tamamen ortadan (Trabzon ve Erzurum Rus pazarında olduğu gibi) kalmış, ya da Çin'in değişen uluslararası üretim politikası ile ülkemize ihraç ettiği ucuz ürünlerin satıldığı pazarlara (Iğdır ve Kars Rus pazarlarında olduğu gibi) dönüşmüştür.

Günümüzde bavul ticareti bu tür pazarlardan ziyade mağazalarda, İstanbul'un Aksaray ve Laleli semtleriyle Emniyet Garajı çevresinde toptan olarak yürütülmekte olup, yukarıda bahsedilen ülkelerin yanı sıra Ukrayna, Doğu Avrupa ülkeleri ve Balkan ülkeleriyle yapılmaktadır.

Araştırmamıza konu olan Gürcistan siyah kehribarının Erzurum piyasasına girmesi de Erzurum Rus Pazarı aracılığıyla gerçekleşmiştir. Yukarıda da ifade edildiği üzere ilk pazar İstasyon Meydanı'nda kurulmuştur. İstasyon Meydanı, Oltu taşı kuyumcularının ve imalatçıların bulunduğu Taşhan ve çevresine oldukça yakın (850 m) bir konumdadır.

Bavul ticareti esnasında kendi ülkesinde de süs eşyaları ve takı yapımında benzer bir taşın çıkarıldığını fark eden bir Gürcistan vatandaşı, taşı önce küçük parçalar halinde ham olarak getirerek birkaç atölyeye gösterir. Bu taşın, Oltu taşına çok benzer özelliklere sahip olması ham ya da yarı işlenmiş olarak bavul ticaretiyle Oltu taşı sektörüne girmesine neden olmuştur.

Bu taşın maden hali, görünüm ve kimyasal özellikleri bakımından Oltu taşından önemli bir farkı bulunmamakla birlikte daha yumuşak ve gevşek bir yapıya sahiptir. Bu durum Oltu taşına göre daha kolay çıkarılabilir ve işletilebilir olmasını sağlamıştır. Oltu yöresinde çıkarılan taşa göre üretiminin çok olması ve vergiye tabi olmadan illegal olarak getirilmesi üretim maliyeti açısından Oltu taşından daha ekonomik olmasına neden olmaktadır. Bu durumda Rus taşından üretilen tespih, takı ve süs eşyaları Oltu taşından 5-6 kat daha ucuz olarak satılmakta, dolayısıyla piyasada daha çok talep edilmektedir.

Araştırmanın önceki bölümünde de ifade edildiği gibi Rus taşı, Erzurum'a ilk başlarda bavul ticareti yoluyla cevher halde ya da yarı işlenmiş halde getirilmeye başlanmıştır. Ancak bu ticaret konu olan iki ülkeye de vergi vermeden, illegal olarak getirildiği için ham ve yarı işlenmiş halde getirilmesinde güçlükle karşılaşmış, sonrasında da Gürcistan'da bulunan atölyelerde işlenmeye hazır taşlar ya da tespih yapılarak bavullarda Erzurum'a getirilerek toptan olarak Oltu taşı işleme atölyelerine ve kuyumcularına satılmaya başlanmıştır.

Günümüzde de çoğunluğunu kadınların oluşturduğu 15-20 kişiden oluşan Gürcistan uyruklu pazarlamacılarca aylık toptan satış şeklinde devam etmektedir. Rus taşının piyasaya giderek hâkim olması sektörde çalışan bazı Erzurumlu tüccarların toptan pazarlama işini Gürcülerin elinden alma girişimlerine neden olmuş, ancak Gürcistan'da Başkent Tiflis ve Batum dışındaki yerlerde seyahat ve ulaşım güvenliği yabancılar için özellikle de ticaret yapanlar için bir takım zorluklar oluşturması ilk yıllardan itibaren bu ticaretin Gürcüler tarafından yapılmasının devamını sağlamıştır.

Büyük çaplı alış-verişlerde ise Gürcistan'dan birden çok kişi valizlerini doldurarak Sarp Sınır Kapısını geçmekte, valizlerini Kemalpaşa ya da Hopa'da tek bir satıcıda birleştirerek Erzurum ve Oltu'dan gelen esnaflarla buluşup, alış-verişi gerçekleştirmektedir.

Büyük çaplı mal alış-verişleri; sürecin uzun sürmesi, pek çok kişinin dâhil olması ile her iki ülkenin güvenlik ve gümrük birimlerince takip ve kontrol ihtimalinin daha yüksek olması gibi sebeplerden dolayı küçük çaplı olarak yürütülen bavul ticaretine göre daha az tercih edilmektedir.

Gürcistan'da madenlerin çıkarımının ve işleminin yapıldığı Tkibuli kasabası ve yine işleme tesislerinin bulunduğu Kutaisi kentine yaptığımız arazi uygulama çalışmalarında atölye yetkilileri; Gürcistan kehribarının çok yumuşak olduğunu, doğrudan hediyeleş eşya yapılamadığını ve yapılması durumunda ise kısa sürede çatladığı, dolayısıyla doğrudan işlemede kullanılmadığını belirtmişlerdir. Çeşitli boyutlarda ham halde çıkarılan taşlar atölyelerde öncelikle öğütülerek toz hale getirilip, yapıştırıcı maddelerle karıştırılarak sıvı hale getirilmektedir. Sonrasında sıvı haldeki malzeme kalıplara döküm yapılarak preslenmekte ve tespih taneleri yapılmaktadır. Elde edilen taneler makineler aracılığıyla delinerek zımparalanmakta ve tespih yapılmaktadır.



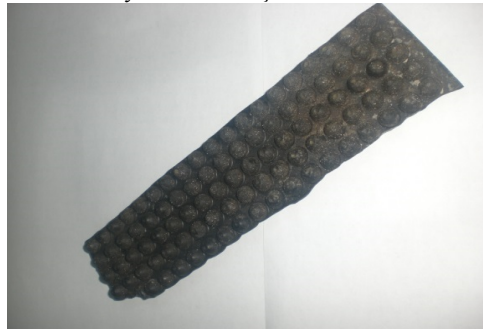
**Foto 3.** Tkibuli'deki Atölyelerden Bir Görünüm.



**Foto 4.** Atölyede Döküm İşlemi.



**Foto 3.** Atölyede Presleme Makinesi.



**Foto 4.** Rus Taşının Kehribarın Preslemeden Çıkmış Yarı İşlenmiş Hali

Bu yöntemle Gürcistan'da bulunan bir atölyede seri üretimle haftalık 2000 adet tespih üretilerek Erzurum ve Oltu'daki işlemecilere ya da kuyumculara satılabilmektedir. Bu atölyelerde imal edilen tespihlerin bir takım kimyasal işlemlerin ardından üretilmesi, Erzurum'da doğrudan madenden temin edilerek üretilen tespihlere nazaran insan sağlığı açısından tehlikeler oluşturabileceği kuşkusunu da beraberinde getirmektedir.

### **5- Rus Taşının Oltu Taşı Sektörüne Etkileri**

Araştırmamızın bu bölümünde Rus taşı olarak ifade edilen taşın Oltu taşı piyasasına girmesi (1991) ve 20 yıllı aşan bir sürenin sonunda Oltu taşı ürün piyasasının yaklaşık % 80-85'lik talebini karşılar düzeye ulaşmasının Oltu taşı sektörüne etkileri ele alınacaktır.

Rus taşının piyasaya girişi kuşkusuz en büyük etkiyi Oltu taşının çıkarımının yapıldığı kırsal bölgelerde, çıkarım yapan aileler üzerine yapmıştır. Oltu taşının çıkarımı, 1990'lı yılların başında Oltu İlçesi'nin 7 köyünde, Olur İlçesi'nin ise 4 köyünde olmak üzere yöredeki 11 köyde yapılmaktaydı.

Günümüzde ise (Ocak 2013) Oltu ilçesinin 4, Olur İlçesi'nin ise 2 köyünde (bir köyünde yoğun, bir köyünde ise sadece bir aile) olmak üzere yöredeki 6 köyde çıkarımının yapıldığı tespit edilmiştir.

Yörede Oltu taşının çıkarımıyla geçinen aile sayısı 1990'lı yıllarda 153 iken, günümüzde çıkarım yapan aile oranı % 42 civarında azalarak 89 ailenin altına kadar gerilemiştir.

Oltu ve Olur ilçelerinin köylerinden kentlere doğru göç 1950'li yıllardan beri yoğun olarak görülmektedir. Oltu taşı çıkarımı yapılan köylerde 1990'lı yılların başına kadar diğer köylere nispeten daha az göç görülmekteydi. Oltu taşı, çıkarılan köylerde önemli bir gelir kaynağı olarak yöreden göçü önlemekteydi.

Rus taşının Oltu taşının yerini alması, çıkarım yapılan köylerin nüfus yapısında önemli etkilerde bulunmuştur. Çıkarımın yapıldığı köylerde göç hızlanmış, 22 yıllık sürede nüfus bakımından % 46'nın üzerinde bir azalma olmuştur. Bu köylerdeki hane halkı sayısındaki azalma nüfus miktarındaki azalmaya göre (% 21) daha azdır. Oltu taşının çıkarımının yapıldığı köylerde hane halkı ortalama sayısı (5,45'ten 3,69'a kadar) gerilemiş, genç nüfusun yerini yaşlı nüfus almıştır (Tablo 1).

Yöredeki köylerde yaşanan göçleri iki temel nedene bağlayabiliriz. En önemli neden istihdam koşullarıyla ilgilidir. Genç nüfus istihdam alanlarının sınırlı olması nedeniyle 1950'li yıllardan itibaren kentsel alanlarda iş bulmak amacıyla Bursa, İstanbul, İzmir ve Antalya gibi büyükşehirlerle göç etmiştir. İkinci önemli neden ise ailelerin çocuklarının ilköğretim sonrası eğitimlerini sürdürmek için yaptıkları göçlerdir. Bu göçlerde daha çok Oltu İlçe merkezi ve Erzurum'a yönelik olduğu tespit edilmiştir.

Rus taşının Erzurum Oltu taşı piyasasına girişi ve zamanla hâkim olmasının, çıkarımın yapıldığı kırsal yerleşmeler üzerinde gösterdiği etkiyi belirlemek için çıkarım yapılan ailelerle mülakat yapılmıştır. Yapılan mülakatlarda aileler, Oltu taşı çıkarım işinin 20-25 yıl önce yılın her döneminde yapılan bir faaliyet olarak icra etmekte iken Rus taşı ile

birlikte müstakil olarak çıkararak aile sayısının giderek azaldığını ve bu işi tarım ve hayvancılığa ek olarak kış aylarında sezonluk bir iş olarak yaptıklarını ifade etmişlerdir.

Oltu taşı; 1990'lı yılların başında 250'si yılın her döneminde, 300'ü ise yazın açılan ocaklar olmak üzere toplam 600 civarında maden galerisinde çıkarılmakta iken, günümüzde ise çoğu kış mevsiminde işletilmekte olan 150 maden ocağına gerilemiştir. Bu ocaklar son yıllardaki üretim kapasitesindeki bu denli büyük düşüş nedeniyle atıl vaziyette kalmıştır (Kudaka, 2011: 217).

Bununla birlikte mevcutta çıkarım yapan aileler Rus taşının piyasaya girmesiyle ilgili olumlu olarak Oltu taşının ekonomik değerini artırdığını ifade etmişlerdir. Kuşkusuz bu durum çıkarımın daha az yapılması ile ilgilidir. Rezervler hakkında net bir bilgi olmamakla birlikte yaklaşık olarak 700 km<sup>2</sup> gibi geniş bir alanda görülmesi mevcuttaki talebi karşılayacak düzeyde üretime imkân olduğu konusunda fikir edinmemizi sağlamaktadır.

Günümüzde yörede Rus taşına olan talebe bağlı olarak Oltu taşının çıkarımının az düzeyde yapılması, çıkarım işini sürekli ya da tarım ve hayvancılığa ek olarak yapan az sayıdaki aileyi ekonomik anlamda tatmin etse de yörede önemli bir istihdam kolu oluşturacak ve kırsal kalkınma potansiyeli sağlayacak olan bir ekonomik faaliyetin gelişmemesine neden olmaktadır.

**Tablo 1.** Oltu Taşı Çıkarımı ile Uğraşan Ailelerde Görülen Değişim.

İlçe	Köyün Adı	Rus Taşından Önce (1985 - 1990)			Rus Taşından Sonra (2012)		
		Nüfus (1990)	Hane Sayısı	Oltu Taşı Çıkaran Aile Sayısı	Nüfus (2012)	Hane Sayısı	Oltu Taşı Çıkaran Aile Sayısı
Oltu	Dutlu	930	170	56	493	142	32
	Güllüce	513	95	31	220	73	23
	Sülünkaya	433	118	19	225	52	15
	İğdeli	38	20	16	76	32	4
	Güzelsu	855	158	5	510	146	0
	Alatarla	476	80	2	107	38	0
	Gökçedere	963	186	1	782	146	0
Olur	Yeşilbağlar	447	75	12	205	67	14
	Ormanağzı	1.283	225	6	628	196	1
	Taşlıköy	1.154	211	3	600	170	0
	Çataksu	814	112	2	364	78	0
	<b>Toplam</b>	<b>7.906</b>	<b>1.450</b>	<b>153</b>	<b>4.210</b>	<b>1.140</b>	<b>89</b>

**Kaynak:** Arazi Uygulamaları, Özav, 1996, Doğanay, 1997, Oltu Esnaf ve Sanatkarlar Odası Verileri, D.İ.E., 1990 ve TÜİK, 2012 Nüfus Sayımı Sonuçları.

Rus taşının piyasaya girişi ve zaman içinde sağladığı hâkimiyet, çıkarımının yapıldığı kırsal yerleşmelere yaptığı etkinin yanı sıra Oltu taşı işleyen ustaların mekânsal

dağılına da etkide bulunmuştur. Yukarıda da belirtildiği gibi üretiminde görülen % 80-85'lik azalma, yani hammadde kaynağının değişmesi sonucunda, Oltu taşının işlemeciliğini yapan ustaların Erzurum ve Oltu'ya göç etmelerine neden olmuştur. Nitekim 1990'lı yılların başlarında Oltu taşı İşleyen Ustaların % 65'i Oltu İlçesinin 7 köyünde yaşamaktayken, % 20'si Oltu ilçe merkezinde, % 15'i ise Erzurum'da yaşamaktaydı (Tablo 2). Günümüzde ise Oltu taşı İşleyen Ustaların % 18'i bu köylerde yaşamaktayken % 35'i Oltu ilçe merkezinde, % 47'si ise Erzurum Kent Merkezinde oturmaktadır (Tablo 2).

**Tablo 2.** Oltu Taşı İşleyen Usta Sayısında Görülen Değişim.

Köy	Rus Taşından Önce		Rus Taşından Sonra	
	Nüfus (1990)	Oltu Taşı İşleyen Ustaların Coğrafi Dağılışı	Nüfus (2012)	Oltu Taşı İşleyen Ustaların Coğrafi Dağılışı
Tutmaç (Oltu)	780	85	187	17
İnci (Oltu)	950	78	371	35
İğdeli (Oltu)	38	12	76	10
Şendurak (Oltu)	301	14	116	3
Dutlu (Oltu)	930	4	493	3
Güllüce (Oltu)	513	3	220	2
Sarisaz (Oltu)	389	2	240	2
OLTU İLÇE MERKEZİ	21.817	62	22.127	142
ERZURUM İL MERKEZİ	242.391	45	384.399	188
<b>Toplam</b>	-	305	-	402

**Kaynak:** Özav, 1996, Doğanay, 1997, Arazi Uygulamaları, Oltu Esnaf ve Sanatkârlar Odası ile Erzurum Esnaf ve Sanatkârlar Odaları Birliği Kuyumcular Odası Verileri.

Arazi uygulamalarında Oltu taşı İşleyen Ustalarla yaptığımız mülakatlarda köylerde yaşayan ustaların Oltu taşını, çıkararak ailelerinkine benzer olarak bu meleşki kış mevsiminde tarım ve hayvancılığa ek olarak yaptıkları tespit edilmiştir. Buna karşın, Erzurum ve Oltu merkez ilçede yaşayan ustaların ise büyük çoğunluğu Oltu taşı işlemeciliğini daimi meslek olarak yapmaktadırlar. Oltu köylerinde işlemecilik tamamen Oltu taşından yapılmakta iken Oltu İlçe Merkezinde Oltu taşının yanı sıra Rus taşı hammadde olarak kullanılmakta, Erzurum'da ise işlemeciliğin büyük bir kısmını Rus taşı oluşturmaktadır.

Oltu taşı ile uğraşan ustalar iki grupta toplanmaktadır. Birinci grubu tespih ustaları oluşturmaktadır. Oltu taşı piyasasının % 95'inden fazlası bu gurubu oluşturur. Bu gurubu tespih imalatı ve işlemeciliğini yapan ustalar şeklinde ikiye ayrılır. Maden galerilerinden çıkarılan ham taşın tespih haline getiren tespih imalatı ustalarının oranı, tespih işlemeciliği yapan ustalara oranla daha azdır. Bu durum da yine Rus taşının piyasaya olan hâkimiyeti ile ilgilidir. Oltu taşına olan talebin azlığı, tespih imalatında hammadde olarak daha az

kullanılmasını dolayısıyla imalatta uğraşan usta sayısının işleme yapan usta sayısına göre daha az olmasına neden olmuştur. Bu alanda çalışan ustalar, işlerindeki daralmaya paralel olarak zamanla diğer alan olan tespih işlemeciliğine yönelmektedir. Tespih imalatı yapan işyerleri satış yapılan iş yerlerinden bağımsız olarak çoğunlukla 5-6 çalışandan oluşan küçük atölyelerde faaliyet göstermektedirler. Tespih imalatı atölyeleri Erzurum'da Taşhan (Rüstempaşa Kapalı Çarşısı) çevresinde yoğunlaşmıştır. Oltu da ise Oltu Taşı El Sanatları İş Merkezi, Atatürk ve Ziya Paşa caddelerinde bulunmaktadır.

Tespih işlemeciliği ile uğraşan ustalar, sektörün en büyük kesimini oluşturmaktadır. Bu dalda çalışanlar; Gürcistan'da fabrikasyonel metotlarla seri olarak üretilen Rus taşı tespihlere ve Oltu'dan çıkarılarak Erzurum ve Oltu'daki küçük atölyelerde üretilen tespihlere işleme ve süsleme yaparak geçimlerini sağlamaktadır. İşlemeciler genellikle 2-3 kişiden oluşan küçük atölyelerde çalışmaktadırlar. Bu atölyelerin bazıları Oltu taşı satışı yapılan işyerlerinin üst ya da alt katında faaliyet göstermekte, bazıları ise mağazaların yakın çevresinde eskiden ev olarak kullanılan metruk binalarda faaliyet göstermektedirler. Mağazalardan bağımsız faaliyet gösteren işleme atölyeleri Erzurum'da Kırkçeşme, Dervişağa, Yeğenağa ve Karaköse mahallelerinde yoğunlaşmaktadır. Bununla birlikte atölye açamayacak kadar ekonomik durumu iyi olmayıp, evinin bir bölümünde tespih işlemeciliği yapan usta sayısı da oldukça fazladır.

**Tablo 3.** Oltu Taşı İşleyen Ustaların İş Kollarına Dağılımı.

Yer	İşleme Ana Kolu	İşleme Alt Türü	Usta Sayısı (2013)
Erzurum	Tespih Ustaları	Tespih İmal Edenler	40
		Tespih İşlemeciliği Yapanlar	150
	Takı, süs eşyası ve diğer hediyelik eşya yapan ustalar	-	15
Oltu	Tespih Ustaları	Tespih İmal Edenler	30
		Tespih İşlemeciliği Yapanlar	112
<b>Toplam</b>			402

**Kaynak:** Erzurum Esnaf ve Sanatkarlar Odaları Birliği Kuyumcular Odası ile Oltu Esnaf ve Sanatkarlar Odası Verileri ve Arazi Uygulamaları.

Tespih işlemeciliği alanında faaliyet gösteren ustalar, yapılan mülakatlarda Rus taşının piyasaya sağladığı hâkimiyetin işlemecilik alanında çalışan sayısını artırmasına karşın, ustalığın niteliğini azalttığını, tespih alan insanlarda sanata verilen değer ve beklentinin azaldığını ifade etmişlerdir. Bunun yanı sıra işlemecilik kolu çalışanları Rus taşının üretiminin yapıldığı Gürcistan'da da işleme yapılmaya başlandığını, Erzurum dışındaki şehirlere yaptıkları toptan üretimin Erzurum'dan Gürcistan'a kaymaya

başlandığını, pasaportsuz-vizesiz geçişlerle birlikte üretimde olduğu gibi işlemcilik kolunun da zamanla Gürcistan'a kayarak gelirlerini daraltacağı endişesini taşımaktadırlar.

Takı, süs eşyası ve diğer hediyelik eşya yapan ustalar; Oltu taşı imalatı sektörünün ikinci ana kolunu oluşturmaktadır. Bu kol imalat tespih imalatı ve işlemciliğine göre daha sanat ve tasarım bilgisi gerektirmekte olup, üretim de az düzeydedir. Bu nedenle sektörün bu kolunda çalışan usta sayısı da düşük sayıdadır (15 usta). Takı, süs eşyası ve diğer hediyelik eşya yapan ustaların çalıştığı atölyeler Erzurum'da Tebrizkapı (taş mağazalar) ve Kırkçeşme mahallelerindedir. Rus taşının piyasaya girişi ve hâkimiyeti bu çalışma kolunu sektörün diğer kollarına nispeten daha az etkilediği söylenebilir.

Oltu taşı satışı yapılan işyerleri değerlendirildiğinde ise 20 yılda büyük bir gelişimin görüldüğü gözlenmektedir. İşyeri sayısı 3 kat artarak 308'ye ulaşmıştır (Tablo 4). Bu gelişim Erzurum'un 1993 yılında Palandöken Kayak Merkezinin kış turizm merkezi ilan edilmesi ve bu kapsamda zamanla bölgeye yapılan turistik tesislere paralel olarak iç ve dış turizm açısından gösterdiği gelişimle ilgilidir. Kış turizmindeki bu hızlı gelişim Erzurum'u Türkiye'nin en önemli kış turizm merkezlerinden biri haline getirmiş, 2011 yılında UNIVERSIADE (Dünya Üniversitelerarası Kış Olimpiyatları) organizasyonu gibi büyük bir organizasyona ev sahibi olmasını sağlamıştır.

Kış turizminin yanı sıra tarih ve kültür turizmi, kaplıca turizmi vb. alternatif turizmin gelişmesi; Atatürk Üniversitesinin büyümesi ve yurdun dört bir yanından öğrenci alması; Erzurum kentinin bölgesel merkez olması ve bölgede bulunan diğer kentlere idari, ticari ve sağlık hizmetleri sunması; kentte asker, polis, memur gibi başka il doğumlu hizmetler sınıfında hareketli nüfusun çok olması gibi sebepler Oltu taşına olan talebi artırarak Erzurum'un en önemli turistik ürünü olmasını sağlamıştır. Oltu taşının yıllar içinde Erzurum'un turistik ürünü olarak tanınması ve marka değerinin artması işyeri sayısının da önemli bir oranda artmasına neden olmuştur.

**Tablo 4.** Oltu Taşı Satışı Yapılan İşyerlerinde Görülen Değişim.

Yerleşme	İşyerlerinin Bulunduğu Yer	Rus Taşından Önce (1990)	Rus Taşından Sonra (2013)
Erzurum	Taşhan (Rüstem Paşa Hanı)	85	81
	1. Vakıf İşhanı	12	26
	Yakutiye Halk Pazarı	-	23
	Kentin Diğer Yerleri	13	78
	Toplam	105	208
Oltu	Oltu Taşı El Sanatları İş Merkezi	-	60
	Kentin Diğer Yerleri	12	40
	Toplam	12	100
<b>Genel Toplam</b>		117	308

**Kaynak:** Özav, 1996, Erzurum Esnaf ve Sanatkarlar Odaları Birliği Kuyumcular Odası Verileri.

İş yeri sahipleri, yaptığımız mülakatlarda Rus taşının satışının kâr marjının çok düşük olduğunu, Oltu taşından üretilen bir tespihin satışından elde ettikleri kârı yaklaşık altı Rus taşı tespihin satışından elde ettiklerini ifade ederek Oltu taşı satmak istediklerini ancak fiyatı uygun olduğu için müşteri talebinin % 80-85 oranında Rus taşına yöneldiğini belirtmişlerdir.

İş yeri sahipleri de imalatçılarda olduğu gibi artan taleple birlikte Gürcistan'da süsleme ve gümüş işçiliği de dâhil olmak üzere Rus taşının bütün işlemleri tamamlanmış olarak başta İstanbul, Ankara, İzmir, Kocaeli ve Bursa kentleri olmak üzere tüm Türkiye'ye dağıtımının yapılmaya başlamasından yakınlıkla vizesiz ve pasaportsuz geçişlerde kontrollerin daha sıklaştırılması gerektiğini ifade etmişlerdir.

### **5- Sonuç ve Öneriler**

Araştırmanın başında da vurgulandığı üzere Oltu taşı, Erzurum İlinin en önemli tanıtıcı ve turistik ürünleri arasında yer almaktadır. İlde gelişen turizm faaliyetleri de bu ürüne olan talebi her geçen gün artırmaktadır.

Erzurum ile özdeşleşen Oltu taşının, ilin bir coğrafi işareti olması için Türk Patent Enstitüsüne Erzurum Ticaret Borsası tarafından başvuru yapılmış olup, tescil süreci devam etmektedir. Coğrafi işaret belgesinin alınması kuşkusuz daha çok tanınmasına ve değerinin artmasına neden olacaktır.

Oltu taşı çıkarımı ve işlemeciliği Oltu ve Olur ilçesinin bazı köylerinde uzun yıllar (1960-1990) önemli bir ekonomik faaliyet olarak yürütülmüş, istihdama önemli katkı sağlamıştır. Bölgede gelişen bavul ticaretiyle birlikte 1990'lı yılların başında piyasaya girerek 20 yıllık sürede büyük ölçüde hâkimiyet sağlayan Rus taşı, en büyük etkiyi bu kırsal yerleşmeler üzerinde yapmıştır.

Oltu taşı çıkarımı ve işlemeciliği bu köylerde uzun yıllar pek çok aile tarafından yılın her dönemi icra edilen müstakil bir ekonomik faaliyet iken ekonomik değerinin önemli ölçüde artmasına karşın günümüzde az sayıda ailenin tarım ve hayvancılığa ek olarak sezonluk olarak yaptığı bir ekonomik faaliyet haline dönüşmüştür.

Bu etkinin yanı sıra çıkarım ve işlemecilik yapılan köylerin demografik verileri incelendiğinde de dikkat çekici değişimler göze çarpar. Rus taşının piyasaya girişinden günümüze uzanan 22 yılın ardından bu köylerde nüfus bakımından büyük bir azalma (çıkartım yapılan köylerde % 46'nın üzerinde, işleme yapılan köylerde % 56), hane halkı ortalamasında gerileme (5,45'ten 3,69'a) yaşanmış, genç nüfusun yerini yaşlı nüfus almıştır.

Bu veriler ışığında Rus taşının sektörel hâkimiyeti çıkarım ve işlemecilik yapılan köylerden büyükşehirlere yönelen göç hareketlerine karşı itici etki yaptığı sonucu ortaya çıkmaktadır.

Kırsal bölgelerin geri kalmışlığı ve istihdam sorunları Türkiye'nin, bilhassa Doğu bölgelerimizin en önemli sorunları arasındadır. Bu sorunların sonucunda gelişen göç



hareketlerini önlemek için kırsal bölgelerin potansiyellerini harekete geçirmek büyük önem taşımaktadır.

Çıkarım ve işlemecilik yapılan köylerin halkı 1990'lı yılların başına kadar Oltu Kaymakamlığı, Oltu Halk Eğitim Merkezi ile Erzurum İş ve İşçi Bulma Kurumu'na desteklenen kurslarda eğitilmiş, pek çok aileye bu sektörde istihdam imkânı sağlanmıştır. Günümüzde de AB, Dünya Bankası gibi uluslararası kuruluşlar ile Kalkınma Bakanlığı, Bilim, Sanayi ve Teknoloji Bakanlığı, Kalkınma Ajansları gibi yerli kurumların fonları ile desteklenen kırsal kalkınma projeleri öncülüğünde bu köyler Oltu taşı sektörü açısından yeniden canlandırılabilir.

Oltu taşı imalat sektörü ustaları; tespih ustaları (imalat ve işlemeciliği) ile takı, süs eşyası ve hediyelik eşya yapan ustalar iki şekilde sınıflandırılır. Tespih imalatı ve işlemeciliği ile uğraşan ustalar, imalat sektörünün % 95'inden fazlasını oluşturmaktadır. Tespih ustaları içinde imalat işi ile uğraşan ustaların oranı tespih işleme işi ile uğraşan ustalara oranla 4 kat daha azdır. Bu durum Rus taşının piyasaya hâkimiyeti sonucu gelişmiştir. Önceleri oranlar birbirine yakınken fabrikasyonel metotlarla çok ucuza üretilerek piyasaya sokulan Rus taşı, imalat ile uğraşan ustaların iş piyasasını daraltarak bu ustaların tespih işlemeciliğine yönelmelerine neden olmuştur. Rus taşından önce tespih işlemeciliği ile uğraşan ustalar; işlemeci sayısındaki bu denli artışın sanatta kaliteyi azalttığını, buna paralel olarak müşterilerde de sanata verilen değer ve beklentinin azaldığını ifade ederek pasaportsuz-vizesiz geçişlerle birlikte üretimde olduğu gibi işlemeciliğinde zamanla Gürcistan'a kayarak gelirlerini önemli ölçüde daraltacağı endişesini taşıdıklarını ifade etmişlerdir.

Takı, süs eşyası ve diğer hediyelik eşya yapan ustaların oluşturduğu alan ise Oltu taşı sektöründe üretimin daha az olduğu ancak sanat ve tasarım bilgisinin daha çok olduğu koldur. Rus taşından üretilen ürünlerin bu alanda daha az uygulanması ve talep artışının tespihten daha az düzeyde olması, bu kolda çalışan ustaların Rus taşının hâkimiyetinden daha az etkilenmesine neden olmuştur.

Oltu taşı sektörü satış yapılan işyerleri bakımından incelendiğinde iş yeri sayısının büyük bir gelişim göstererek 20 yılda 3 katın üzerinde arttığı görülür. Bu durum ilde gelişen turizm faaliyetleri ve Oltu taşının bu kapsamda Erzurum'un bir turistik ürün olarak markalaşmasıyla ilgilidir.

İş yeri sahipleri, yaptığımız mülakatlarda Rus taşı satışının kâr marjı olarak Oltu taşından 5-6 kat daha düşük düzeyde olduğunu ifade ederek Oltu taşı satmak istediklerini ancak fiyatı uygun olduğu için müşteri talebinin Rus taşına yöneldiğini belirtmişlerdir. Ayrıca Rus taşının süsleme ve gümüş işçiliği de dâhil olmak üzere bütün işlemleri Gürcistan'da yapılmaya başlanmış ve Erzurum dışındaki şehirlere yapılan toptan satışta giderek Erzurum'dan Gürcistan'a kaymaya başlamıştır. Bu durum satış yapan iş yerlerini de olumsuz olarak etkilemektedir.

Erzurum'da 1992 yılında Atatürk Üniversitesi Güzel Sanatlar Fakültesi bünyesinde Geleneksel Türk El Sanatları Bölümü'nün kurulmasının ve Oltu'da 1996 Meslek Yüksekokulu El Sanatları Bölümü Kuyumculuk ve Takı Tasarımı programının

açılışının Oltu taşı sektörüne sanat ve tasarım açısından büyük katkılar sağlamıştır. Bu kurumlara ek olarak araştırma ve uygulama merkezi tarzı bir kurum ile araştırma ve tanıtım faaliyetlerinin daha etkin yapılması sağlanabilir. Bu merkez ya da diğer ilgili kurumlarca Oltu taşı içerikli çalıştay ve kongreler düzenlenmesi konu ile ilgili değişik alanlarda çalışan araştırmacıların ilgileri çekilebilir.

Erzurum İlinde doğrudan Oltu taşı ile ilgili iki sivil toplum kuruluşu bulunmakta olup, bunlardan ilki 1989 yılında Oltu'da kurulan ve şimdiye kadar daha çok tanıtım alanında faaliyet gösteren Oltu taşı Sanatını Geliştirme, Sanatkârlarını Koruma ve Kalkındırma Derneği'dir. Bu derneğin yanı sıra Erzurum Taşhan'daki işyerleri sahipleri de 2001 yılında bir Oltu Taşı Derneği kurmuşlardır. Bu dernek ise daha çok satış yapan işyerlerinin meslek örgütü niteliğindedir. Bu derneklerin yanı sıra Erzurum İlinde Kültür, Turizm, El Sanatları vb. alanlarda faaliyet gösteren 10'un üzerinde dernek bulunmaktadır. Oltu taşına olan ilginin çekilmesinde bu derneklere de büyük görevler düşmektedir.

Fabrikasyonel metotlarla seri olarak üretilebilen Rus taşı; Gürcistan kehribarının yanı sıra kömür tozu vb. artık maddeler ve yapıştırıcıların karıştırılması, döküm ve preslenmesi sonucu bir takım kimyasal işlemlerin ardından üretilmektedir. Bu üretim insan sağlığı açısından tehlikeler oluşturabileceği gerçeğini de beraberinde getirmektedir.

Erzurum'da doğrudan madenden temin edilerek doğal süreçlerin ardından elde edilen Oltu taşına yönelimin yeniden sağlanması, rezervlerin bulunduğu Oltu ve Olur ilçelerinin köylerinde kırsal kalkınmaya önyak olmasının yanı sıra Erzurum ve Oltu kent merkezlerinde imalat, işleme ve pazarlama kollarını içeren sektörün daha çok gelir elde ederek güç kazanmasına ve istihdam olanaklarını artırmasına neden olacaktır.

Sonuç olarak günümüzde Rus taşı, vergiye tabi olmadan getirilmesi ve üretim maliyeti açısından daha ekonomik olması nedeniyle Oltu taşı ürün talebinin % 80-85'lik kesimini karşılar düzeye ulaşmıştır. Eğer önlemler alınmazsa Gürcistan ile 1 Aralık 2011 tarihinden itibaren uygulanan ve her iki ülke vatandaşlarının kimlik belgesiyle doğrudan geçebilmesine imkân sağlayan anlaşma sonucunda pazar payı oranını koruması, hatta daha da artırması muhtemeldir. Bu bakımdan Oltu taşına yönelimin yeniden sağlanmasında taşın illegal girişini önlemeye yönelik denetimlerin yapılması ve güvenlik tedbirlerinin artırılması büyük önem taşımaktadır. Bu konuda Valilik ve yerel yönetimler başta olmak üzere gümrük ve güvenlik (polis ve jandarma) birimlerine büyük sorumluluk düşmektedir. Bu yönde yapılacak çalışmalar sektörün tüm gelirlerinin Türkiye içinde kalmasını sağlayacaktır.

Rus taşının üretimini, Oltu taşı sektörüne girişini, piyasa hâkimiyeti ve etkilerini konu edinen bu araştırmanın ortaya çıkan olumsuzluklara karşı ilgili kurumların ve kamuoyunun ilgisinin çekilmesinde ve sektörün hem kırsal hem de kentsel boyutlarıyla ekonomik gelişimini sürdürülebilir ölçüde sağlamasında bir adım olması ümidiyle.

## **TEŞEKKÜR**

Gürcistan arazi uygulamalarında bana nezaret eden Oltu taşı ustası Nazmi YAĞMUR ve Ağrı İbrahim Çeçen Üniversitesi öğretim üyelerinden Yrd. Doç. Dr. Mehmet

Akif HAŞILOĞLU'na, ayrıca sektör verilerinin temininde yardımlarını esirgemeyen Erzurum Esnaf ve Sanatkârlar Odaları Birliği Kuyumcular Odası Genel Sekreteri Mustafa SÖNMEZ Beye katkılarından dolayı teşekkür ederim.

#### **KAYNAKÇA**

- Alsirt, F. T. 2009**, Bağımsızlık Sonrası Gürcistan'ın Yeniden Yapılanması ve Bu Süreçte Türkiye ile İlişkileri. Atılım Üniversitesi, Sosyal Bilimler Enstitüsü, Uluslararası İlişkiler Anabilim Dalı, Basılmamış Yüksek Lisans Tezi, Ankara.
- Doğanay, H., 1985**, *Erzurum' da Oltu taşı İşletmeciliği*, Dokuz Eylül Üniv., 4. Ulusal El Sanatları Sempozyumu, 21-24 Kasım 1985, Güzel Sanatlar Fak. Yay. No: 25, s. 111-112, İzmir.
- Doğanay, H., 1997**, *Fitolojik Kökenli Bir Fosil: Oltu Taşı*, Doğu Coğrafya Dergisi, Sayı: 2, s. 1-22, Erzurum.
- Doğanay, H., 2002**, Doğal Kaynaklar; Ekonomik Coğrafya 1, Aktif Yayınevi, Erzurum.
- Doğanay, H., 2011**, Türkiye Ekonomik Coğrafyası. Pegem Akademi Yayınevi, Ankara.
- Erdem, P. N., 1976**, Mühendislik Jeolojisi, İstanbul Üniv. , D.M.M.A., Yay. No: 156, İstanbul.
- Erzurum Esnaf ve Sanatkârlar Odaları Birliği, 2013**, Kuyumcular Odası Verileri. Erzurum.
- Esen, B., 2011**, Gürcistan Ülke Raporu. T.C. Başbakanlık, Dış Ticaret Müsteşarlığı İhracatı Geliştirme Etüd Merkezi Yay. Ankara.
- Gündoğdu , H., Gedik, İ., 1985**, *Erzurum'da Oltu Taşı İşletmeciliği*, Bilim Birlik Başarı Dergisi, Sayı: 43, s. 7-12, İzmir.
- Kılınç, İ., Kınır, S., Mesci, M., 2010**, *Türkiye'deki Seyahat Acentelerinin Performans Değerlendirmelerinde Etkili Olan Faktörler*, Atatürk Üniversitesi İktisadi ve İdari Bilimler Dergisi, Cilt: 24, Sayı: 1, s. 25-42, Erzurum.
- Kikodze, K., 2012**, Minerals known in Georgia and Poetry Sang by Stones. Project Reports, Erişim Tarihi: 05.12.2012, (<http://www.mineralebi.narod.ru/Gisheri-en.htm>).
- Koday, S., Koday, Z., Karakuzulu, Z., 2007**, *Gürcistan'da Batum-Poti Arasında Coğrafi Gözlemler*, Atatürk Üniv. Sosyal Bilimler Enst. Dergisi, Cilt: 10, Sayı: 2, s. 19-38, Erzurum.
- Köseoğlu, C., 1982**, Oltu Taşı (Erzurum Kehribarı). Yurt Ansiklopedisi, Cilt: 4, s. 2776, İstanbul.
- Kuzeydoğu Anadolu Kalkınma Ajansı, 2011**, TRA1 Düzey 2 Bölgesi Planı 2011-2013. Seyrajans Reklam ve Tanıtım Hizm., Ankara.

- Maden Tetkik ve Arama Genel Müdürlüğü (MTA), 2012**, Kıymetli ve Yarı Kıymetli Taşlar. Ankara, Erişim Tarihi: 05.12.2012, [http://www.mta.gov.tr/v2.0/default.php?id=kiymetli\\_taslar](http://www.mta.gov.tr/v2.0/default.php?id=kiymetli_taslar)
- Menteşeli, M., 2007**, Doğu Anadolu Bölgesi Erzurum İli Oltutaşı İşlemeciliği ve Kullanım Alanlarının El Sanatları Açısından İncelenmesi. Gazi Üniversitesi Eğitim Bilimleri Enstitüsü Basılmamış Yüksek Lisans Tezi, Ankara.
- Nations Online Project, 2013**, Political Map of Georgia, Erişim Tarihi: 29.02.2013, <http://www.nationsonline.org/oneworld/index.html>
- Nebert, T. , Engin , T., Engin, O., 1964**, Oltu Çevresindeki Oligosen Çökellerin (Alacalı Horizon) Jeolojisi Hakkında Rapor. MTA. Rapor No: 3485 (Basılmamış), Ankara, s. 2, Ankara.
- Oltu Esnaf ve Sanatkârlar Odası, 2013**, Oltu taşı Sektör Verileri. Erzurum.
- Özav, L., 1995**, *Oltu İlçesi'nin Turizm Potansiyeli*, Atatürk Üniversitesi, Güzel Sanatlar Enstitüsü Dergisi, Cilt: 1, Sayı: 1, s. 75-91, Erzurum.
- Özav, L., 1996**, Oltu'nun Beşeri ve Ekonomik Coğrafyası. Taş Medrese Yay. No. 14, Erzurum.
- Parlak, T., 1995**, *Oltu Taşının Dünü, Bugünü, Yarını ve Atatürk Üniversitesi Türk Halk Takuları Bölümü*. Atatürk Üniversitesi, Güzel Sanatlar Enstitüsü Dergisi, Cilt: 1, Sayı: 1, s. 111-117, Erzurum.
- Parlak, T., 2001**, Erzurum'da Oltu Taşı ve Kuyumculuk Sanatı. Oltu taşı Sanatını Geliştirme, Sanatkârlarını Koruma ve Kalkındırma Derneği Yay. Erzurum.
- Tavkul, U, 1992**, *Sosyo-Ekonomik ve Kültürel Yönleriyle Gürcistan*, Türk Kültürü Dergisi, Sayı: 351, s. 418-427, Ankara.
- Türkiye İstatistik Kurumu (TUİK), 2012**, Adrese Dayalı Nüfus Kayıt Sistemi Sonuçları: Erzurum İlinin şehir, belde ve köy nüfusları. Ankara, Erişim Tarihi: 29.02.2013, <http://www.tuik.gov.tr/>
- Zengin, Y., 1956**, *Oltutaşı Yatakları*, MTA Dergisi, Sayı: 48 , s. 148-149, Ankara.