

## TÜRKİYE YAYLACILIĞINDAKİ DEĞİŞME EĞİLİMLERİ VE BAŞLICA SONUÇLARI

### Tendencies of Change in Turkey Yayla Activities and Their Main Outcomes

Prof. Dr. Hayati DOĞANAY\*  
Yrd.Doç.Dr.Ogün COŞKUN\*\*



#### ÖZET

*Türkiye yaylaları, birer kırsal yerleşme şekli olarak sahip oldukları özelliklerin yanı sıra yaylacılık kapsamında ortaya çıkan beşeri faaliyetler açısından da önem taşımaktadırlar. Bu nedenle yaylacılık, geçmişten beri coğrafyacıların dikkatle takip ettiği önemli beşeri faaliyetler arasındadır. Bilindiği üzere, Türkiye nüfusu her geçen yıl daha fazla kentsel görünüm kazanmakta ve kentlerde yaşayan nüfus, kırsal nüfusu geride bırakmaktadır. Bu durumun doğal bir sonucu olarak da, Türkiye’de yayla sayısı giderek azalmakta ve pek çok yayla yerleşmesi ise geleneksel işlevlerinden ziyade rekreasyonel amaçlara hizmet eder duruma gelmektedir. Eldeki çalışmada, son yıllarda önemli bir nicelik ve nitelik değişimine girdiği görülen Türkiye yaylacılığındaki mevcut değişimin irdelenmesi amaçlanmıştır. Bu amaçla, Türkiye yaylacılığı bir bütün olarak ele alınmış; yayla ve yaylacılık terimleri kavramsal bir çerçeve içinde değerlendirilerek, Türkiye yaylalarının coğrafi dağılışı, yaylacılık faaliyetlerinin sosyo-ekonomik sonuçları ve mesken türlerinin irdelenmesi ile söz konusu değişim süreci ayrıntılı bir biçimde ortaya konulmaya çalışılmıştır.*

**Anahtar kelimeler:** *Yayla, Yaylacılık, Türkiye Yaylacılığı, Yerleşme Coğrafyası, Rekreasyonel Yaylacılık, Sayfiye Yaylacılığı.*

\* Atatürk Üniversitesi, Kâzım Karabekir Eğitim Fakültesi Coğrafya Eğitimi Anabilim Dalı. [hdoganay@atauni.edu.tr](mailto:hdoganay@atauni.edu.tr).

\* Atatürk Üniversitesi, Kâzım Karabekir Eğitim Fakültesi Coğrafya Eğitimi Anabilim Dalı. [oguncoskun@atauni.edu.tr](mailto:oguncoskun@atauni.edu.tr).

**ABSTRACT**

*Turkey yaylas have great importance in terms of the human activities within them in addition to their common features as types of rural settlements. Therefore, yayla activity is one of the human activities which geographers have closely followed for a long time. As well known, Turkey population gains more urban characteristics day by day and the population in city centers surpass the population in rural areas. As a natural outcome of this case, the number of yaylas in Turkey decreases and many yaylas serve for recreational purposes instead of their conventional functions. In the present study, it was aimed to analyze the current changes in Turkey yayla activities that are clearly observed to be in a significant change in both quantity and quality. For this aim, Turkey yayla activities were dealt with as a whole; the terminology of yayla and yayla activities were evaluated in a framework; and, by analyzing the geographical distribution of yayla activities, their socio-economic outcomes and types of housing, it was aimed to present the process of change in details.*

**Keywords:** *Yayla, Yayla Activities, Turkey Yayla Activities, Geography of Settlement, Recreational Yayla Activities, Countryside Yayla Activities*

## I.Giriş

Yayla yerleşmeleri, davar (koyun-keçi) ve sığır sürüsü sahiplerinin, sürülerini taze ve kendini yenileyen verimli otlaklarda kolayca besleyebilmeleri için genellikle ilkbaharda çıktıkları; yaz boyunca kalarak, bazı hayvansal ürünler ürettikleri (sınırlı ekip biçmeler de söz konusudur); sonbaharda alçak yörelere (köylere) göçtükleri; *sıra dağlar* ve yer yer de *küme dağların* orman örtüleri üst sınırları üzerinde kalan *Alpin çayırılık alanlar* ve buralarda kurulmuş *konut toplulukları* ile temsil edilen **geçici yerleşmeler** olarak tanımlanırlar.<sup>1</sup>

Değişik anlamlara gelen *yayla* terimi, hem fiziki ve hem de beşeri coğrafya terimi olarak dikkate alınmalıdır. Bilindiği üzere, akarsularla derin ya da derince bir biçimde yarılmış *yüksek düzlükler plâto* olarak tanımlanırlar.<sup>2</sup> Erzurum-Kars-Ardahan bazalt Plâtosu, Haymana, Cihanbeyli, Bozok, Obruk Plâtoları gibi. Ancak beşeri coğrafyada bu terim, daha farklı anlamlar ifade etmektedir. Örneğin, Türkiye'nin hemen her bölgesinde yayla terimi, *yazları çıkılıp oturulan serin yerler, dağların üzerindeki yazlık oturma alanları ya da yazlık mer'a* anlamına gelmektedir.<sup>3</sup> Yazları kurak geçen alçak kesimlerden sürüler, taze otlaklar bulunması amacıyla yükseklerle çıkartılır; dağ sıralarındaki yamaç ve düzlüklere yayılırlar; **yayla** veya **yaylak** terimi, bu hareketten türemiştir. Havalar soğumaya başlayınca, hayvan sürüleri alçak kesimlere, ovalara ve hatta deniz kıyılarına indirilir. Kışın geçirildiği bu yerlere ise **kışlak** adı verilir.<sup>4</sup> Bu çıkış ve inişler, **göçebe çobanlık** hareketini, bir zorunluluk durumuna getirmiştir.

Yayla teriminin, köken itibariyle eski Türkçe (Osmanlıca) ile eski Türk lehçelerinde (Azeri ve Çağatayca gibi) kullanılan **yay** (yaz) ve **yaylamak** (yazı geçirmek) ifadeleriyle ilgili olduğu kabul edilir. Çünkü yaylamak teriminin zamanla **yaylag** veya **yaylak** şekline dönüştüğü ve bölgeden bölgeye görülen farklı ifadelerin etkisiyle, terimin sonundaki *g* ve *k* sessiz harflerinin düşürülerek, **yayla** şeklinde ifade edilen (yazılan ve okunan) terimin oluştuğu kabul edilmektedir.<sup>5</sup>

Bu tanımlar ve benzerlerinde ifade edilen görüşlerden yararlanarak yayla

<sup>1</sup>Türkiye kır yerleşme şekilleri hakkında derli toplu bir sınıflandırma için bakınız:

**Yücel,T.,1995**, *Türkiye'nin Kır Yerleşmeleri ve Tipleri Üzerine Yeni Görüşler*. Türk Kültürünü Araştırma Enstitüsü, Türk Kültürü Araştırmaları, Prof.Dr.Oktay Aslanapa'ya Armağan (Ayrı basım), Yıl:XXXI/1-2, 1993, Ankara, s: 447-469.

<sup>2</sup>Plâto ve yayla terimleri arasındaki farklar için bakınız:

**İzbırak,R.,1992**, Coğrafya Terimleri Sözlüğü. MEB Yayınları, Öğretmen Kitapları Dizisi: 157, İstanbul, s: 266-267 ve 339-340.

<sup>3</sup>Yayla ve yaylacılık terimlerinin anlam ve içerikleriyle ilgili geniş bilgi için bakınız:

**Emiroğlu,M.,1977**, Bolu'da Yaylalar ve Yaylacılık. Anakara Üniversitesi Dil ve Tarih-Coğrafya Fakültesi Yay. No: 272, Ankara, s: 16-19.

<sup>4</sup>**Darkot,B.,1968**, Türkiye İktisadi Coğrafyası. İstanbul Üniv. Yayın No: 1307, Coğrafya Enstitüsü Yayın No: 51, İstanbul, s: 131-132.

<sup>5</sup>Yayla teriminin kökeni hakkında bakınız:

**Tahrir Heyeti, 1986**, *Yayla*. İslâm Ansiklopedisi, Kültür ve Turizm Bakanlığı, Milli Eğitim Basımevi, 13. Cilt, İstanbul, s: 360-361.

**Ögel,B.,1978**, Türk Kültür Tarihine Giriş I, Kültür Bakanlığı Yayınları: 244, Kültür Eserleri: 13, (Türklerde Köy ve Şehir Hayatı), Ankara, s: 23-27, 73-75 ve 81-82.

yerleşmelerinin temel işlevleri şu şekilde sıralanabilir:<sup>6</sup>

- Yaylalar ve yaylacılık sahaları, daha alçakta ve sürekli yerleşme yerlerinde oturan bir kısım ailelerin, ekonomik etkinlik alanı içinde kalmaktadırlar. Sezonluk olarak çıkarılan ve büyük çoğunluğu orman örtülerinin doğal yetişme sınırı üstünde kalan (orman içi veya orman kenarı yerleşmeler de olabilirler) yayla yerleşmeleri ve yaylacılık etkinlik alanlarında, arıcılık da dâhil hemen tamamen *hayvansal ürünler üretilmekte* ve ekip-biçme ve ekip-dikme etkinliği büyük ölçüde sınırlı kalmaktadır.

- Yaylalar, dinlenmek için çıkarılan, *yazlık sayfiye yerleri* (rekreasyonel geçici yerleşme yerleri) de olabilirler. Bu grup yaylaların bir kısmı, bugün *yayla turizmi merkezleri* işlevi kazanmışlardır.

- Birçok kırsal ailenin sürekli oturma yerleri dışında ve yüksek kesimlerde kalan bu tür yerleşmelerde, yaylacılık etkinlik alanı, yani yayla otlakları, hemen bütünüyle hazine arazisi (kamu malı) olmaktadır. Bu nedenle de devlet, belki Anadolu Selçuklu yönetiminden bu yana başta Türkmen (yörük) oymakları olmak üzere, yaylalardan yararlanan topluluklardan, *yaylak resmi* ve *kışlak resmi* adı altında vergi almaktaydı (yılda bir kez; bazı yörelerde sürü başına, bazı yörelerde ise koyun ve keçi başına).<sup>7</sup> Hatta yaylak alanları ile kışlak alanları ve bunlar arasında gidilip dönecek yollar, resmi tahrir defterlerinin ilgili sayfalarında gösteriliyor ve bundan dolayı, hem yarı-göçebe hayvancılığa katılan köy aileleri ve hem de göçebe Türkmen (yörük) oymakları ile söz konusu kayıtları tutan devlet görevlileri arasında sıkça tartışmalar ortaya çıktığı belirtiliyordu. Bu durum, Osmanlı yönetimi devresinde ve devletin zayıf düştüğü dönemlerde *isyan çıkarılması* gibi sonuçlara da neden olabiliyordu. Özellikle Anadolu'da Türkmenlerin (yörüklerin) geniş sahalara dağılmış olmaları, hem yaylacılık etkinliğinin büyük önem kazanmasına ve hem de devletin söz konusu isyanlarla uzun zaman uğraşmasına neden oluyordu.<sup>8</sup>

- Yaylacılık sahalarındaki otlak alanlarında, *yarı-göçebe aileler* tarafından kurulan *mevsimlik (sezonluk) yazlık yerleşmeler* (çadır-evler ya da organik-inorganik malzemeden oluşturulmuş kalıcı evler) veya dağların yüksek kesimlerinde bulunan sağlıklı, temiz ve serin havası (yayla havası) nedeniyle, *yazları nüfuslanan yerleşmeler* de yayla olarak tanımlanır.

---

<sup>6</sup>Türkiye'de bugünkü anlamlarına yakın doğrulukta ilk bilimsel yaylacılık çalışmaları, Cemal Arif ALAGÖZ tarafından yapılmıştır. Bu örnekler şu şekilde sıralanabilir:

**Alagöz,C.A.,1938, Anadolu'da Yaylacılık.** CHP Konferansları Serisi No: 1, Ankara.

**Alagöz,C.A.,1941, Yayla Tabiri Hakkında Rapor.** Coğrafya Terimleri Komisyonu Reisliğine. Birinci Coğrafya Kongresi (6-21 Haziran 1941), Maarif Vekilliği Yayını, Raporlar-Müzakereler-Kararlar, Ankara, s: 150-157.

<sup>7</sup>**İnalcık,H.,2000, Osmanlı İmparatorluğu'nun Ekonomik ve Sosyal Tarihi.** Cilt I (1300-1600). Eren Yayıncılık, İstanbul, s: 71-80.

<sup>8</sup>Osmanlı yönetimi devrinde, Türkmen (yörük) toplumlarının, Anadolu'daki başlıca göçebe ve yarı-göçebe yaşama bölgeleri: Istranca yörükleri, Karesi, Aydın, Menteşe, Teke, Tahtacılar, Toros, Bozok ve Kastamonu yörükleri gibi (İnalcık, 2000, a.g.k., Harita: 7).

• Kendisine ait sürüsünü, başka ailelere ait emanet sürüyü ya da her ikisini birden yaylaya götürüp (yaylaya çıkarıp); sezon boyunca besleyerek, hayvansal ürünler üreten kimse ya da aileye, **yaylacı**; yerleşik veya yarı-yerleşik aileler arasından, fazla hayvan besleyenlerin katıldıkları dikey doğrultudaki (düşey de denir) mevsimlik göç hareketi (transhumans=transhumance) ise **yaylacılık** olarak tanımlanır.

• Yayla yerleşmeleri ve yaylacılık, öncelikle *hayvan yetiştiriciliği* etkinliğinin eseridir. Ancak, biraz sonra da inceleneceği üzere, *kışlaklar*, *ağıl* ve *mandıralar* da yine yarı-göçer ve yerleşik ailelerin, hayvancılıktan kaynaklanan yerleşmeleri olup, hiç olmazsa oluşum aşamasında bunlar, Yücel'in **çoban yerleşmeleri** adını verdiği;<sup>9</sup> **çoban-çiftçi yerleşmeleri** şeklinde adlandırılabilirler. Hiç kuşku yok ki, **komlar** da (tir, tol, tola da denir) yine çoban-çiftçilik etkinliğinin eseridir.

Yaylacılık, bir sosyal ve ekonomik etkinlik olup, Anadolu'ya Orta Asya Türklerinin göçleri yoluyla girmiştir. Dolayısıyla da bu sosyal ve ekonomik etkinliğin tarihi kökleri, eski Türklere dayanmaktadır.<sup>10</sup> Nitekim *Orhun Yazıtları* metinlerinde bile, bu etkinlik, *yaylag* terimi ile ifade edilmiştir. Osmanlı yönetimi devri mevzuatı ve günümüz mevzuatında yani mer'a hukuku maddelerinde de, yer yer *yaylak* (*yaylag*), *yaylakıyye*, *kışlakıyye*, gibi terimler kullanılmıştır. Osmanlı öncesi Anadolu Türk toplumlarında (Büyük Selçuklular, Anadolu Selçukluları ve Beylikler) yazılı metinlerde geçen, ya da aileler arasında kullanılan **yay** (yaz mevsimi, yaz mevsiminde çıkılan yer), **yaz evi** (yayla evi, yazlık ev), **yazlak** (yazın gidilip etkinlik gösterilen yer), **yaylag** (yazın barınılan, yaylaya çıkılan yer), **güzleg** (güzleri yerleşilen yer, güze özgü yerleşme yeri) ve **kışlag** (kışları barınılan, geçici olarak yerleşilen yer) gibi terimlerin, Osmanlı yönetimi devresi için de geçerli olduğunu, bunların günümüzde de yer yer varlıklarını sürdüren yaylacılık kültürü terimleri oldukları ifade edilebilir.

Yaylacılık, **nomadizm** (nomadism) veya göçebe hayvancılığa ya da çobanlık yaşantısına bir bakıma benzerse de, ondan ayrıldığı birçok yönü vardır. Örneğin bunların en önemlisi, çoğu yaylacının; biri yerleşik diğeri geçici olan iki yerleşme bölgesi arasında, **ritmik olarak** (düzenli aralıklarla tekrarlanan) göç etmesidir. Yazları geçici yerleşmeler olan yaylalara, güzleri ise, esas ve devamlı yerleşmeler olan köylere veya ovalara, vadi içlerine, kıyılarına ve alçak yörelere inilir. Oysa göçebe hayvancılık faaliyetlerinde, belli bir yaşama çevresine bağlı bulunulmaz ve faaliyeti sürdüren gruplar, *sonu gelmez bir otlak arama* göç hareketi içindedir. Birçoğunun devamlı yerleşme yerleri (köy ve kasabaları)

<sup>9</sup>Geniş bilgi için bakınız:

**Yücel,T.,1995**, a.g.m., s: 450-451.

**Benedict,P.,1971**, Türkiye'de Küçük Kasabaların Etüdüne İlişkin Bazı Sorunlar. Türkiye: Coğrafi ve Sosyal Araştırmalar, İstanbul Üniversitesi Edebiyat Fakültesi Coğrafya Enstitüsü Yayını, İstanbul, s: 147-183.

<sup>10</sup>Geniş bilgi için bakınız:

**Orhonlu,C.,1963**, Osmanlı İmparatorluğunda Aşiretleri İskân Teşebbüsü (1691-1696). İstanbul Üniv.Edebiyat Fak.Yay.No: 998, İstanbul.

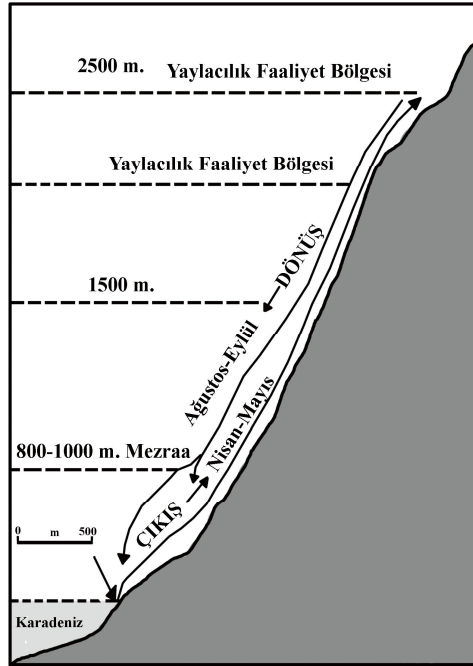
**İnalçık,H.,2000**, a.g.e.

**Ögel.B.,1978**, a.g.e., s: 23-25 ve 312-313.

yoktur.

Gerçekten de göçebe hayvancılıkta, belirli bir yerleşme bölgesine bağlılık söz konusu değildir. **Çoban-çiftçi toplulukları**, bir yandan kuraklıktan ileri gelen verimsiz otlakların varlığı, öbür yandan da **su azlığı** nedeniyle, *sürülerine otlak ve su bulmak amacıyla*, periyodik olarak yer değiştirirler.

Türkiye’de yaylacılık amacıyla yaylalara göç etme hareketi, genellikle **dikey ritmik hareketler** şeklinde olur. Göç, belli bölgelerdeki köy, kasaba ve hatta kentlerle, yükseklerdeki plâto düzlükleri ve dağ yamaçları arasında cereyan eder. Yaylalara göç hareketi, bölgeden bölgeye bazı değişiklikler gösterse de genellikle, *Nisan ve Mayıs* aylarında başlar; 15-20 gün içinde dikey (düşey) hareket tamamlanır; 3-4 ay yaylalarda kalınır ekonomik etkinlik tamamlandıktan sonra, *Ağustos sonları ya da Eylül* ayı içinde devamlı yerleşme sahalarına, yani alçak bölgelere dönülür (Şekil 1).



**Şekil 1.** Yayla göçleri; Genellikle *Nisan-Mayıs* yaylalara çıkış; *Ağustos-Eylül* sonları ise yaylalardan dönüş sezonudur. Toroslar’dan dönüş, kıyılara veya Güneydoğu Anadolu yörelerine iniş ise *Ekim* sonlarını bulur (Kaynak: Doğanay,1997:275).

Yayla göçleri, davar (koyun-keçi) ve sığır sürüleri ile birlikte, daha çok kadınlar, çocuklar ve çobanların birlikte hareket etmesinden oluşur. Yol sistemlerinin gelişmesine koşut olarak, *yaylacı nüfus* çoğu kez motorlu araçlarla yaylalara çıkmakta; sürüler, çobanlar tarafından getirilmektedir (Hatta büyükbaş hayvanların bile yaylalara ya da yaylalardan kamyonlarla taşınmasına sıkça rastlanmaktadır). Yaylaya çıkışta boş götürülen yayık,

tekne, teneke, varil kazan vb. boş kap-kacak, dönüşlerde tereyağı ve peynir gibi önemli hayvansal gıda maddeleri ile dolu olmaktadır.

## II. Türkiye Yaylacılığının Coğrafi Dağılışı ve Değişimi

Türkiye’de dikey (düşey) yaylacılık etkinlikleri, başta *Karadeniz bölgesi* olmak üzere *Akdeniz, Ege ve Doğu Anadolu bölgelerinde* yaygındır. Zaten gerçek yaylacılık etkinlik sahaları da bu bölgelerdedir (Fotoğraf 1,2,3,4,5,6).<sup>11</sup>

**Karadeniz bölgesi**, Türkiye’deki gerçek yaylacılık etkinlik yerleşmelerine en tipik örnektir.<sup>12</sup> Bölge yayla yerleşmeleri, hemen tamamen *orman doğal üst sınırı üzerinde* ve bir kısmı 2000-2300 m.ler; az sayıdaki diğer bölümü de, 2500-2700 m.lerdeki *iki yükselti basamağı içinde* toplanmışlardır. Her iki yükselti kuşağının yayla yerleşmeleri de, toplu yerleşmeler olup, büyük çoğunluğu, kaynak suları yakınında, yamaç yüzeylerinin güneye bakan dulda yerlerinde ya da sırtların güneye dönük yüzeylerinde konuşlandırılmışlardır (Sırtlar üzerinde ve duldasında yer alan yaylalar, genellikle sırt boyunca evleri, tek sıra olmuş yerleşmelerdir). Az sonra tekrar ele alınacağı üzere **meskenler**, *tek katlı* ya da *iki katlı* olup, iki katlıların birinci katı, kârgir duvarlarla çevrili *hayvan barınağı* ve üst katı da, yatma yeri olarak kullanılan ahşap bir odadan oluşur. Bir kısım evlerin hayvan barınağı bitişiğindedir ve hemen eklentisinde *sütlük* adı verilen bir peynir ve yağ üretim yeri bulunmaktadır. Yayla yerleşmelerinin çatıları çoğunlukla tek yöne eğimli olup, geçmişte hemen tamamen *hartama* ile örtülü idiler. Günümüze doğru, saca örtülü olanlar önem kazanmıştır. Meskenlerin yakınında, özellikle davar sahibi ailelere ait, yerel ifade ile *pere* denilen *ağullar* vardır. Bunlar, taş duvarlarla çevrili, girişi az çok korunaklı ve girişin yanı başına çoban köpekleri bağlanan, kuşluk vakti *süt sağım yeri* olarak kullanılan, kırkım ayında *yapağı kırılan* ve geceleri de davarın koruma altında tutulduğu bir mekândır. Yayla konutlarının, bir kısmı çok basit olup, Rize Dağları yaylalarında bunlara **pak** denir. Bir kısmı da daha korunaklı meskenler olup, örneğin Trabzon Dağları’ndaki yaylalarda bu tür meskenler **kelif** olarak adlandırılır. Giresun Dağları, Köroğlu ve Bolu Dağları’ndaki yaylalarda ise, **tomruk-çantı yayla evleri** ile **bağdadi evler** çoğunlukta ki az sonra bu konular daha ayrıntılı ele alınacaktır.

Büyük çoğunluğu, ormanların doğal yükselti sınırından hemen sonra başlayan yayla yerleşmeleri ve yaylacılık etkinlik alanları, kuşkusuz **Alpin çayırliklar** sahalarda yer alırlar. Bölgede, doğudan batıya doğru *Doğu Karadeniz Dağları, Giresun Dağları,*

---

<sup>11</sup>Her yaylak(g) alanı yaylacılık sahası değildir. Yaylak, yayla teriminin anlamını karşılamaz. Çünkü **yaylak=mer’a** (otlak alanları) anlamına gelir. Her otlak alanını yayla sayamayız. Gerçek anlamda yaylalar, ormanların doğal üst sınırları üzerindeki alanlardır. Doğal üst sınırın daha alçağında ve sürekli yerleşmelerle orman örtüleri arasındaki kuşakta yer alan bazı geçici yerleşmeler, hatırlanacağı üzere Karadeniz bölgesinde *mezraa* (genellikle 1000 ile 1200-1300 m.lerde); Akdeniz bölgesinde ise, hem ormanın doğal üst sınırından hayli alçakta olmaları ve hem de bunlara *sayfiye=rekreasyon amacı* ile çıkılması, bunların, *sayfiye=rekreasyon yaylası* olarak adlandırılmalarını gerektirir ki, 1000-1700 m. arası yükselti basamağında yer alırlar (Yücel,1995:452).

<sup>12</sup>Karadeniz bölgesi yaylacılığı hakkında geniş bilgi için bakınız:

**Zaman,M.,2007**, Doğu Karadeniz Kıyı Dağlarında Yaylalar ve Yaylacılık. Atatürk Üniv.Yayın No:970, Fen-Edebiyat Fak.Yay.No.105, Erzurum.

*Canikler ve Küre Dağları* en yoğun yayla yerleşme alanlarıdır. Söz konusu bu birinci sırayı, ikinci sıra olarak izleyen ve yine doğudan batıya doğru *Yalnızçam Dağları* ile Batı Karadeniz bölümünde *Koroğlu ve Bolu Dağları* yine önemli yaylacılık sahaları olarak dikkati çeker.

Hatırlanacağı üzere, bölgede gerek sözü edilen sıra dağların arasındaki depresyonlar ve gerekse birinci sıranın Karadeniz'e dönük cephesindeki kıyılarda, hem tarım arazileri hem de otlaklar (yaylak veya mer'alar geniş alanlar kaplamazlar) azdır. Bu bağlamda, ailelerin geçimleri de güçleşir ve hayvan yetiştiriciliği *adeta bir zorunluluk* olur. Ancak, özellikle otlakların sınırlı oluşu, eskiden beri, hayvancılığın, yazları Alpin çayırılık alanlarda yapılmasını başka bir ifadeyle yaylacılık etkinliğini teşvik etmiştir diyebiliriz. Alçak kuşakta, tarım arazilerinin genişlemesine koşut olarak, mer'aların (yaylak alanlarının) daralması da, kuşkusuz bunda önemli bir etken olmuştur. Ancak ne yazık ki yaylacılık, eski önemini giderek yitirmektedir.

Ayrıca hatırlamak gerekir ki, birinci yükselti basamağı üzerindeki yaylacılık alanı (yaklaşık 2000-2300 m.lerdeki yükselti başmağının daha aşağısı) ile sürekli yerleşmeler kuşağı arasındaki saha (hemen hemen 500-600 m. ile 700-800 m.lerden, 1800-2000 m.lere kadar olan saha) genellikle **mezraa yerleşmeleri** sahasıdır. Özellikle Doğu Karadeniz bölümü ile Batı Karadeniz bölümünde bu yerleşmeler, Doğu ve Güneydoğu Anadolu mezraalarından farklı olarak, yaylalara çıkış sezonu öncesi ve dönüş sezonunda, bir süre kalınan ve sonra terk edilen *iğreti yerleşmeler* olup, sayıları ise giderek azalmaktadır.

**Akdeniz bölgesi** de, dikey ritmik yaylacılık hareketlerinin cereyan ettiği bir bölgedir. Bölge yaylaları ve yaylacılık etkinlik sahaları, klasik anlamdaki yaylacılık olarak daha çok, *Nur Dağları (Amanoslar), Engizek ve Ahır Dağları* ile Çakıt suyu çevresindeki *Aladağlar ve Bolkar Dağları*, Taşeli Plâtosu yüksek kesimleri, Antalya Ovaları üçgeninin her iki yanındaki Toros dağ sistemi kanatları üzerinde, batıda *Beydağları*, doğuda *Kuyucak, Dedegöl ve Geyik Dağları* başlıca yaylacılık etkinlik sahalarıdır. Bölge yaylaları, az sonra da değinileceği üzere, meskenleri çadırlar veya basit kalıcı evlerden oluşan iğreti yerleşmelerdir.

Akdeniz bölgesi yaylacılığını, **uygulanış şekilleri** bakımından, üç tipe ayırarak incelemek mümkündür. Bunlar, **sayfiye=rekreasyon amaçlı yaylacılık, klasik yaylacılık=yarı-göçbelerin yaylacılığı** ve **göçerlerin yaylacılığı** şeklinde sıralanabilirler.

**Sayfiye yaylacılığı=rekreasyon amaçlı yaylacılık**; Yücel'in kanaatine göre, 1000-1700 m. yükselti kuşağında cereyan etmektedir. Bu bakış açısı doğrudur. Çünkü bölgenin başlıca sayfiye yayla yerleşmeleri olan, örneğin Mersin ili sınırları içindeki **Gözne** (Toros ilçesinin beldesi, 2012'de nüfus 3745 kişi), **Çamlıyayla** (ilçe, 2012'de nüfus 2537 kişi), **Güzeloluk** (Erdemli, 2012'de nüfus 618 kişi), **Gülek** (Belde, 2012'de nüfus 2934 kişi) **Aslanköy** (Belde, 2012'de nüfus 2247 kişi) gibi sayfiye yerleşmeleri, gerçekten de 1000 m.nin üzerindeki yükselti kuşağında yer alırlar (Çamlıyayla 1300 m., Aslanköy 1650 m., Gözne 1030 m., Güzeloluk 1400 m. gibi).<sup>13</sup> Hatay ilinde Belen<sup>14</sup> (İlçe nüfusu 2012'de

<sup>13</sup>Akdeniz bölgesi sayfiye=rekreasyon amaçlı yaylacılığı için bakınız:

**Koca,H.,1995, Gözne'de Yayla Turizmi.** Doğu Coğrafya Dergisi, sayı: 1, s: 281-300, Erzurum.



22 577 kişi) ve yine Belen batısındaki **Soğukoluk** bu çevrenin en tanınmış sayfiye yaylalarındandır (Harita 1'i inceleyiniz).

Hatırlanacağı üzere, yayla yerleşmeleri, pek çok kimsenin zihninde, bir iğreti yerleşme biçimini çağırır. Temelde bu düşünce, kuşkusuz doğrudur; ancak unutmayalım ki, **Akdeniz bölgesinin az önce birkaçına değinilen rekreasyon amaçlı yayla yerleşmeleri ve benzerleri, sürekli (devamlı) yerleşmeler olup, Çamlıyayla (Namrun) ve Belen örneklerinde olduğu üzere, bir kısmı, mülki yönetim birimi olarak, ilçe idari alanının merkezi (Kaymakamlık) durumuna da gelmiştir.** Gerek Mersin gerekse Antalya (Özellikle Beydağları'ndaki sayfiye yaylacılığı), Hatay, Adana ve Osmaniye illerinin sınırları içinde kalan sayfiye amaçlı yaylalarda, *hafta sonları tatili* veya *yaz mevsimi* sürecini geçirmek üzere bu yerleşmelere çıkan aileler ile klasik anlamda yaylaya çıkan aileler arasında, hem sürekli oturdukları yerleşmeler ve hem de ekonomik etkinlikler bakımından, önemli farklılıklar bulunmaktadır. Gerçekten de, örneğin Antalya ve kıyı ilçeleri ile Mersin ve kıyı ilçelerinin aileleri, rekreasyonel amaçlarla bu yaylalara çıkarlar. Oysa yüksek kuşaklardaki yaylalar, ya *göçebe aileler* tarafından ya da köyler ve küçük kasabalarda oturan *yarı-göçebe aileler* tarafından, hayvan beslemeye dayalı yaylacılık etkinlik alanları olarak kullanılırlar.<sup>15</sup>

---

**Zaman,S.,2007,** Fonksiyonel Değişim Sürecinde Antalya Beydağları Yaylaları. Atatürk Üniv.Yay.No.967, Kâzım Karabekir Eğitim Fak.Yay.No.125, Erzurum.

**İbret,B.Ü.,1999,** *Türkiye'de Rekreasyonel Amaçlı Kullanılan Yayla Yerleşmelerine Osmaniye'den İki Örnek: Zorkun ve Almanpınarı Yaylaları.* Gazi Üniv. Kastamonu Eğitim Fak.Dergisi, cilt: 7, sayı: 1, s: 49-66.

**Koca,N.,2001,** *Türkiye'nin En Büyük Geçici Yerleşmesi: Zorkun Yaylası.* Doğu Coğrafya Dergisi, sayı: 6, s: 87-215, Erzurum.

**Tıraş,M.,2001,** *Zorkun Yaylası.* Türk Coğrafya Dergisi, sayı: 36, s: 161-170, İstanbul.

**Çetin,B.,2006,** *Keefe Yaylasında (Serinhisar-Denizli) Fonksiyon Değişikliği ile Ortaya Çıkan Rekreasyonel Faaliyetler.* Doğu Coğrafya Dergisi, sayı: 15, s: 177-196, Erzurum.

Ayrıca, sayfiye=rekreasyon amaçlı yaylacılık için bakınız:

**Bekdemir,Ü.,Özdemir,Ü.,2002,** *Doğu Karadeniz Bölümünde Gelişmekte Olan Yayla Turizm Merkezlerine Bir Örnek: Bektaş Yaylası.* Doğu Coğrafya Dergisi, sayı: 7, s: 9-33, Erzurum.

**Doğanay,H.,Zaman,S.,2004,** *Oba-Yayla Yerleşmelerine Tipik İki Örnek: Çambaşı ve Turnalık Obaları.* Türk Coğrafya Dergisi, sayı: 43, s: 1-31, İstanbul.

**Zaman,M.,Şahin,İ.F.,Bayram,N.,2007,** *Doğu Karadeniz'de Alternatif Bir Turizm Merkezi: Kümbet Yaylası.* Doğu Coğrafya Dergisi, sayı: 17, s: 35-61, Erzurum.

**Çavuş,A.,Altaş,N.T.,2010,** *Trabzon'da Gelişmekte Olan Bir Turizm Merkezi: Kayabaşı Yaylası.* Doğu Coğrafya Dergisi, sayı: 23, s: 203-222, Erzurum.

<sup>14</sup>**Evliya Çelebi,** *Belen yerleşmesini tasvir ederken şöyle diyor: Havası ve suyunun güzelliğinden, halkın yüzleri, al al pençelidir.* Başka bir ifadeyle insanlar son derece sağlıklı olup, yüzleri yer yer alev kırmızısı yani kıpkırmızıdır (Seyahatname: Hatay-Suriye-Lübnan-Filistin cildi, Kültür ve Turizm Bakanlığı Yayını, No: 506, 1982, s: 15).

<sup>15</sup>**Her sayfiye=rekreasyonel yayla yerleşmesinin, mutlaka sürekli yerleşme olmadığına,** özellikle dikkat edilmesi gerekir. *Zorkun Yaylası* (Tıraş,2001), *Ayder* (Zaman,2010), *Bektaş Yaylası* (Bekdemir, Özdemir, 2002), *Kümbet Yaylası* (Zaman, Şahin ve Bayram,2007), *Çambaşı ve Turnalık Obaları* (Doğanay ve Zaman 2004), *Keefe Yaylası* (Çetin,2006) ve *Kayabaşı Yaylası* (Çavuş ve Altaş,2010) gibi rekreasyonel amaçlı yerleşmeler, bu görüşümüze tipik örnekler arasındadır.

Akdeniz bölgesinde görülen bir başka yaylacılık, **kırsal kesimde köy yerleşmelerinde oturan ailelerin yaptığı yaylacılık** olup, zaten gerçek yaylacılık da bu etkinlik biçimidir. Ormanların doğal üst sınırı üstündeki yaylacılık sahalarına çıkış ve dönüş, ritmik cereyan etmekte ve Toros Dağları üzerinde bulunan bu yaylalarda, yer yer **meskenler** sabit olmakla birlikte, büyük çoğunlukla mesken, **kıl çadır** yani, *taşınabilir ev* dir. Siyah *keçi kılı* ile örülenler çoğunlukta olmakla birlikte *çuha* kumaştan örtülü olan çadırlar da bir hayli fazladır. Her iki çadır türüne halk arasında, **alacık (alaçık)** adı verilir (çul=çuha veya keçeden yapılan çadır anlamında). Unutmamak gerekir ki, bir kısım *çadır-evler*, duvarları sabit ve üzeri yaylacılık mevsiminde keçe ya da çuha beziyle örtülen konutlardır. Başka bir ifadeyle, **yarı-ığreti evler** olarak da tanımlanabilirler. Bu bağlamda, bir kısım yayla evlerinin üzeri de, her yaz, yaylaya çıkıldığında, çoğunluğu sedir kerestesi ve sedir tomruğu tahtası malzemeyle örtülür ki, aileler bu evlere, daha doğrusu bu evlerin çatılarına **tura** (çatı) adını vermişlerdir. Kışları üzerleri açık, yazları ise, yani yaylacılık sezonunda çadır bezi (çuha ve kılla örtülmüş) ile örtülürler. Meskenlerin hemen yanı başında, *oval bir ağıl* yer almakta; süt sağımı ve hayvanların geceleme burada olmakta; yerel terim olarak bu ağıllara **çelke=çalmar** (üstü açık, ahşap çitlerle ya da taşlarla çevrili ağıl) denilmektedir. Konutlar ve ağıllar, çoban köpekleri tarafından korunmaktadır. Genellikle Türkmen (yörük) yaylacılık alanları olan bu sahalar, genellikle **Ekim ayı** sonuna doğru terk edilerek, kıyılar ve kıyılara yakın **kışlak** alanlarına göçülür.

Bölgedeki bir üçüncü yaylacılık faaliyet şekli ise, **göçebe yörüklerin yaylacılık faaliyetidir**. Göney'in tespitlerine göre bu faaliyet, Mart ayı sonunda, kışlaklardan, önce yatay bir hareketle Toros Dağları eteklerine yönelir. Bir süre sonra, yani **Nisan ayı** sonlarında, giderek dikey bir hareket kazanan göçler sonunda, Toros Dağları yaylacılık bölgelerine ulaşılır. Bu göçler sonunda, zaman zaman yer değiştirilerek sürdürülen ekonomik faaliyetler, Eylül ayı sonlarında bitirilir ve önce etek ovalarına, Kasım ayı sonlarında da, Adana Ovaları (veya Kaş-Anamur-Silifke-Dörtüol arasındaki kıyı kuşağı ile Nur Dağları yaylalarının kışlağı olan Hatay Ovalarına) pamuk tarım arazilerine inilir.<sup>16</sup> **Anlaşılmaktadır ki, bu grup yaylacılık faaliyetinde, devamlı (sabit) yerleşmelerden geçici yerleşmeler olan yaylalara ve oradan da sürekli yerleşmelere, düzenli bir göçme hareketi yoktur.**

Toros Dağları'nda, özellikle rekreasyon=sayfiye amaçlı yaylacılık alanlarında, sınırlı bir düzeyde de olsa, hayvancılık ekonomisiyle birlikte, **ekip-biçme** de söz konusudur. Yetiştirilen ürün çeşitleri sınırlı olup, tahıllardan *çavdar* ve *arpa* ayrıca da bazı sebzeler yetiştirilmektedir.

Bu farklılığa karşın yine de Akdeniz Bölgesi Torosları ile onların devamı olan ve Güneydoğu Toroslar yaylacılığı arasında, *göçebe çoban-çiftçi aileler* bakımından bazı benzerlikler bulunmaktadır. Öncelikle hatırlamak gerekir ki, *Menteşe yörükleri*, *Teke*

<sup>16</sup>Anadolu'da göçerler konusunda bakınız:

**İnalçık,H.,2000**, a.g.e, s: 71 ve 80.

**Ögel,B.,1978**, a.g.e., s: 73.

**Göney,S.,1976**, a.g.e, s: 132-136.

**Benedict,P.,1971**, a.g.m., s: 147-186.

*yörükleri, Tahtacı yörükleri* (Sultan Dağları'ndan Taşeli Plâtosu içlerine dek uzanan alanlarda otururlar) *Toros yörükleri* gibi başlıca Yörük (Türkmen) aşiretleri, sadece bu sahalarda değil, Güneydoğu Toroslar ile Güneydoğu Anadolu Plâtoları arasında da eskiden beri göçer topluluklar olarak yaşamaktadırlar. Bunlardan en kalabalık nüfuslu olanı **Beritan Aşireti** olmak üzere; bugün de 20'ye yakın aşiret vardır: *Beritan, Duderan, Alıkan, Batovan, Kandali, Soran, Garisan, Mehmediyan, Keşgüli, Üztürikan, Tayan, Zıvıkan, Keçan, Gotan, İspirti, Mosareşan, Varto, Heriki* gibi. Bunlar, kışı Şanlıurfa, Gaziantep, Mardin, Siirt ve kısmen de Diyarbakır çevresindeki **kışlak alanları**, yani kış koşullarının sert geçmediği, kar örtüsünün hemen hiç yerde tutunamadığı, küçükbaş hayvan sürülerinin açık havada otlanabildiği ılımlı kışlama sahalарında geçirirler. Yaklaşık 4-5 ay (Aralık, Ocak, Şubat, Mart) kışlaklarda kaldıktan sonra, Mart sonları ile Nisan başlarında, **kademeli bir göç hareketi** başlatılır. Bu bağlamda, daha çok koyun ve keçi sürüsünden oluşan küçükbaş sürüsü Güneydoğu Toroslardaki yaylacılık sahalарına varmak üzere yola çıkarlar. Onları, **göç yükünün taşınması** ve sürüyü belli bir uzaklıktan izlemesi; sürünün konakladığı ve birkaç gün kaldığı otlak sahalарına ulaşması izler. Hemen tamamen eşek, katır veya atlarla taşınan yükün bileşimi, başta kıl çadır olmak üzere, *yatak-yorgan, kap-kacak* ve *gıda maddeleri* (özellikle un, tuz, şeker, çay, bulgur, pirinç) olup, mola verilip konaklanan yerlerde, yemek-ekmek pişirilir. Genellikle *konup-göçme biçiminde* sürdürülen göç, en erken bir ve en geç bir buçuk ay içinde yaylacılık sahalарına varılarak son bulur.

Bu aşiretlerin göçleri; örneğin Malatya güneyinde *Malatya Dağları*, Elazığ güneyinde *Hazar Dağı*, Bingöl güneyinde *Bingöl Dağları*, Muş güneyinde *Muş Güneyi Dağları*, Bitlis güneyinde *Tandır Dağları*, Van Gölü güneyinde *İhtiyarşahap Dağları* ve nihayet *Hakkâri Dağları* yaylacılık alanlarına dek uzanır. Dolayısıyla da kışlak alanları ile yaylacılık etkinlik alanlarındaki en yakın mesafe 70-80 km. yi en uzak mesafe ise 350-400 km. yi bulur. Örneğin, genellikle Şanlıurfa Plâtolarında kışlayan Beritan aşireti, bazı yıllar Erzincan çevresine (ovalarına) dek göçerler. Bu da kuş uçuşu 350, dolambaçlı yollardan ise 500 km. ye yakın göç hareketi anlamına gelir. Ulaşılan yaylalarda, barınmak ve geceleme üzere kıl çadırlar kuruluur. Bunlar, genellikle birbirine yakın çadır toplulukları biçiminde olup, bu çadır kümelerine **zoma yerleşmesi** (çadır topluluğu yerleşmesi) adı verilir. Genellikle Haziran başlarında yaylacılık sahasına varılmakta; zomalar oluşturulmakta ve bazı yörelerde Eylül sonları, bazı yörelerde ise Ekim sonlarına dek zoma iğreti yerleşmelerinde kalınarak; **hayvansal ürünler** üretilmekte; yine kademeli bir dönüş biçiminde, yavaş yavaş kışlak sahalарına doğru dönüp, kışlamak üzere yerleşmektedirler.

Bu toplulukların önemli bir kısmı, yerleşik düzene geçmiş; hatta kentlere göçerek, mal-mülk sahibi bile olmuşlardır. Akdeniz bölgesi ya da iç bölgelerde yaşayan yörükler (Türkmenler) de dâhil olmak üzere, bu toplulukların zaman zaman tarihte Devlet otoritesine başkaldırıp, isyan ettikleri bilinmektedir. Bu ve benzer nedenlerle, **sosyal-fiziksel uzun vadeli bir plânlama yapılarak, bu topluluklar yerleşik düzene geçirilmeli; eğitilmeli ve toplumsal tesanüt (dayanışma), mutlaka sağlanmalıdır.**

Akdeniz bölgesi yaylacılığına giriş yaparken de ifade edildiği üzere, bölgenin *Adana bölümü, Antalya bölümü* ve Ege bölgesinin *Ege bölümü* yaylacılığı da, *göçebe yaylacılık tipi* veya *yarı-göçebe yaylacılık* bakımından, az çok **Güneydoğu Anadolu yaylacılığı** ile benzeşir. Ancak unutmamak gerekir ki, hem kışlak ve yaylacılık sahalарı

arasındaki mesafeler ve hem de *yaylacılık etkinliğine katılan aşiret sayıları* ile *kültürel düzey* ve benzeri konularda bugün de dikkat çekici farklılıklar bulunmaktadır.

Güneydoğu Toroslar ve kısmen de bunların daha kuzeyinde, yer yer **Erzurum-Kars bölümü** sınırları içinde kalan dağlara kadar uzanan *göçebe yaylacılık* etkinliğinde **göçerler**, yani aşiretler, biraz önce de ifade edildiği üzere, 300-400 km. yi aşan yollar kat ederler. Hem bunların bilinen aşiret=oymak sayıları, 20'yi aşar. Oysa, hiç olmazsa Büyük Selçuklu egemenliğinden bu yana, örneğin Hatay-Kahramanmaraş depresyonunda kışlayan ve yazları Uzunyayla depresyonu çevresindeki örneğin Pınarbaşı, Sarız ve Tomarza (Kayseri'nin ilçeleri) yaylalarında geçiren Yörüklerin (Türkmenler) önemli aşiretlerinden birisi olan **Saçıkara aşireti**; Antakya-Kahramanmaraş-Afşin-Sarız-Pınarbaşı-Tomarza güzergâhındaki göç hareketinde, yaklaşık 350 km. lik yol kat ederler. Oysa bu uzaklık, örneğin Dalaman-Fethiye-Kaş kıyıları ile Gölgeleli Dağları üzerindeki yaylalar arasında gidilip dönülen, kışlak ve yaylaklar arasında 50-100 km. arasında değişir. Aynı şekilde Çukurova kıyıları ile Mersin-Silifke-Anamur-Gazipaşa-Alanya-Manavgat kıyıları boyunca sıralanan kışlaklar ile bunların ardında yükselen Toros Dağları yaylacılık alanları arasında, yüzyıllar boyunca çıkıp-inen Türkmen (Yörük) oymakları, kısmen bugün de varlıklarını sürdürmektedirler. Bunlar arasında, örneğin *Koyuncu* (Güzeloluk-Erdemli arası), *Ayaş* (Mersin-Silifke arası), *Koçaç* (Limonlu çayı vadileri), *Boynuinceli* (Silifke), *Karakeşli* (Mersin çevresi) ve *Tecirli* oymakları... burada yörük-göçerleri ya da Türkmen oymaklarına başlıca örnekler olarak gösterilebilirler.<sup>17</sup> Geçmişe göre bu grupların önemli bir kısmı toprağa bağlanmış ve sürekli yerleşmelerde oturmaya başlamış olup, eğitim ve öğretime de önem vermektedirler. Bunlarda, ülke bütünlüğüne tehdit oluşturacak eylemler de söz konusu değildir. Ancak, yerleşik ailelerle bu topluluklar arasında asırlarca huzursuzluklar olduğu da bilinmektedir.<sup>18</sup>

**Ege bölgesinde yaylacılık**; büyük ölçüde geçmişteki önemini yitirmiştir. Bunda esas etken, göçerlerin zamanla toprağa bağlanıp, yerleşik (sedanter) düzene geçmeleri olmuştur.<sup>19</sup> Bununla birlikte, günümüzde de bölgede bazı Yörük=Türkmen grupları<sup>20</sup>

<sup>17</sup>**Orhonlu, C., 1963**, Osmanlı İmparatorluğu'nda Aşiretleri İskân Teşebbüsü (1691-1696). İstanbul Üniv. Edebiyat Fakültesi Yay.No: 998, İstanbul.

**Halaçoğlu, Y., 1988**, XVIII. Yüzyılda Osmanlı İmparatorluğu: Yeni İskân Siyaseti ve Aşiretlerin Yerleştirilmesi. Türk Tarih Kurumu Yay. No. VII., Sayı: 92, Ankara, s: 126-146.

<sup>18</sup>**Ahmet Refik, 1989**, Anadolu'da Türk Aşiretleri (966-1200). Enderun Kitabevi, İkinci Baskı, İstanbul, s: 143, 166, 214.

**Yalman (Yalgın), A.R., 1993**, Cenupta Türkmen Oymakları-I. Yayına Hazırlayan: Sebahat Emir, Kültür Bakanlığı Yay. No: 256, Başvuru Kitapları Dizisi, No: 12, Ankara., s: 198-221.

<sup>19</sup>Göçerler ve sedanter hayata geçişleri (Ege bölgesi de dâhil) hakkında bakınız:

**Orhonlu, C., 1963**, a. g. e.

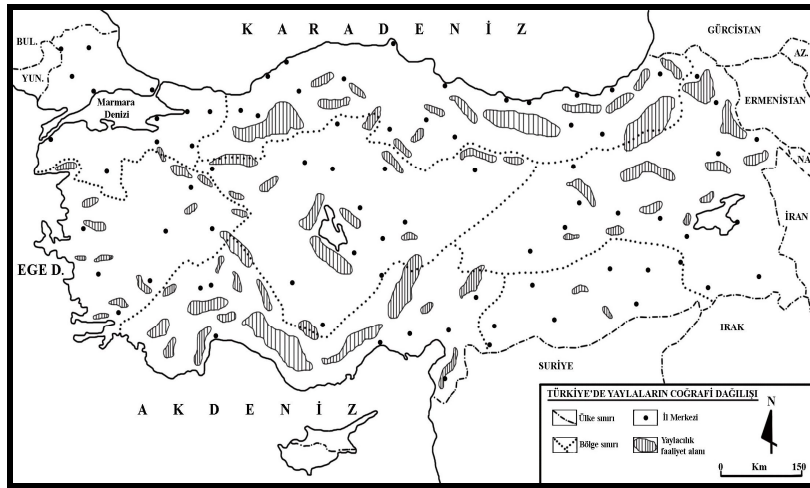
**Halaçoğlu, Y., 1988**, XVIII. Yüzyılda Osmanlı İmparatorluğu: Yeni İskân Siyaseti ve Aşiretlerin Yerleştirilmesi. Türk Tarih Kurumu Yayını, VII. Dizi, sayı: 92, 4.Baskı, Ankara.

**Eröz, M., 1991**, Yörükler. Türk Dünyası Araştırmaları Vakfı Yayını, İstanbul.

**Göney, S., 1975**, Büyük Menderes Bölgesi. İstanbul Üniv. Yay.No.1895, Coğrafya Enstitüsü Yay.No. 79, İstanbul, s: 281-294.

<sup>20</sup>Ege bölümü depresyon ovaları ve kıyılardan, horst dağları ile İçbatı Anadolu bölümü dağlarına çıkıp yaylacılık yapan ve tekrar bu sahalara dönen başlıca yaylacı yörük toplulukları şunlardır

yaşamakta; göçer olarak hayatlarını sürdürmekte ve göçer yaylacılık yapmaktadırlar. Akdeniz bölgesi ve Güneydoğu Anadolu bölgesinde olduğu gibi, bu bölgede de yaylacılık faaliyeti, yaylalar ve kışlaklar arasında göçer hareketler şeklinde yapılmaktadır. Kışları ılımlı iklim özellikleri gösteren depresyon ovaları (graben tabanları) ve Ege Denizi kıyıları, yörük topluluklarının başlıca kışlak sahaları olup, bazı gruplar Teke Plâtosu kıyılarına dek inerler. Söz konusu kışlak alanlarında, yaklaşık olarak Ekim sonları ile Kasım başlarından, Mayıs ayı başlarına dek, kışlaklarda kurulan ve oba olarak tanımlanan çadır topluluklarında barınırlar. Kuşkusuz, daha önce de değinildiği üzere, yaylacılık yapılan yüksek yerlerde de çadırlar bir arada oluşturulmakta ve aşiret çadır topluluğu anlamına gelen bu işreti yerleşmelere de yine oba adı verilmektedir.<sup>21</sup>



**Harita 1.** Türkiye’de yaylacılık etkinlik sahaları: Daha çok dikey ritmik hareketler biçiminde olur. Karadeniz Dağları ve Toroslar, en önemli etkinlik alanlarıdır (Alagöz,1941’den yararlanılarak).

Yayla obalarında çadırlar, kaynaklara (pınar) yakın yerlerde kurulurlar. Kışlak obalarında ise, çadırlar için büyük çoğunluğuyla eğimli sahalara tercih edilmiştir (Hem dulda olması hem de yerin nemi çabuk buharlaşarak kuru kalması nedeniyle). Gerek horstlar üzerinde ve gerekse İçbatı Anadolu dağ kütlelerinin yüksek kesimlerinde yaylacılık yapan bu topluluklar (Uludağ, Domaniç Dağları, Eğriöz Dağları, Şaphane Dağları, Murat Dağı, Sandıklı Dağları gibi) kışlaklarda yer yer otlak kiralamaktadırlar. Bu nedenle de bu

(Göney,1975:291): Karahacılı, Manavlı, Sartekeli, Karatekeli, Sarıkeçeli, Avşar, Mıcan, Honamlı, Geygel, Hayta, Saçıkıralı, Kızılsıklı, Küçükülü, Gübelbeyli, Durucalı, Kacar ve Horzun adlı oymaklar=aşiretler gibi.

<sup>21</sup>Anadolu Yörük=Türkmen aşiretleri hakkında bakınız:

**Eröz,M.,1991**, a.g.e., s: 97-116.

**Eröz (1991)**’e göre Anadolu’daki başlıca Türkmen=Yörük aşiretleri şunlardır (s: 45-49): Hayta Aşireti, Honamlı Aşireti, Farsak Aşireti, Boynuinceli Aşireti, Karatekeli Aşireti, Karahacılı Aşireti, Karakoyunlu Aşireti, Kösereli Aşireti, EskiYörük Aşireti, Saraçlı Aşireti, Titar Aşireti ve Sarıkeçeli Aşireti.

çevrelerin aileleri ile de sık sık anlaşmazlıklara düşerler. Zaten, yüzyıllar boyunca bu tür anlaşmazlıklar hep sürmüş ve *zorunlu yerleştirme* sebeplerinden birisi olmuştur. Özellikle büyük koyun sürüleri ve az sayıda da büyükbaş hayvan beslemeleri nedeniyle, çiftliklere zaman zaman büyük zararlar vermeleri, günümüzde de az çok bu tür anlaşmazlıklara rastlanmasına neden olmaktadır. O nedenle de, **kırlı yörükler** ifadesi **yerli yörükler** yani sedanter düzende yaşamakta olan yörükler tarafından *sorun kaynağı ve kural tanımaz* anlamında da kullanılmaktadır. Geçimlerini, *peynir, yağ, yapağı* üretim ve pazarlaması; ayrıca da küçük ve büyükbaş hayvanları *buzacağı, toklu ve oğlak* yaşlarda satın alarak besleyip, daha yüksek fiyatla satarak, yani bir tür *celepçilik* yaparak da sağlamaktadırlar. Çevre kasaba ve kent pazarlarına satış yapmaları yanında, uzak ve büyük pazarlara da *sürü satışı* yapmaktadırlar.

Akdeniz bölgesi gibi gelişmiş olmasa da, Ege bölümü ve İçbatı Anadolu bölümü sınırları içinde de yer yer *sayfiye=rekreasyonel amaçlı yayla yerleşmeleri* dikkati çekmektedir. Bunlar arasında özellikle *Murat Dağı kütleli* (Banaz-Dumlupınar kuzeybatısında), *Bozdağlar horstu* yüksek kesimleri (özellikle Gölcük ve Bozdağ beldeleri çevresi), *Muğla* (özellikle Karabağlar çevresi) ve *Kaz Dağları* bu amaca uygun başlıca yöreler arasındadır (Harita 2'yi inceleyiniz).<sup>22</sup>

**Doğu Anadolu bölgesi yaylacılığı** da, *dikey yaylacılık* hareketine örnek teşkil eder. Yayla yerleşmeleri, genellikle 2200-2500 (bazı yörelerde 2700 m.) metre yükselti gösteren plâtolar yüzeyinde yer alır. Hiç kuşku yok ki, yer yer *sıra dağlar* üzerinde veya bunların eğimli yüzeylerinde de yaylacılık etkinlik alanları söz konusudur. Örneğin, Güneydoğu Anadolu'yu kışlak olarak kullanan göçerlerin, Doğu Anadolu sınırları içinde de devam eden Güneydoğu Toroslar üzerindeki yaylacılığı buna örnektir (Güneydoğu Torosların Doğu Anadolu sınırları içinde kaldığına ayrıca dikkat edilmelidir). Gerçekten de bölgenin güney sınırları boyunca ve bölge sınırı içinde uzanım gösteren; batıdan doğuya doğru devam eden *Nurhak Dağları, Malatya Dağları, Maden Dağları, Genç Dağları* gibi Toroslar'ın kuzeydeki sıra dağları, konar-göçerlerin başlıca yaylacılık sahalarıdır. Bölgenin kuzeybatı ve kuzeyinde de, yaylacılık alanları olan; İç Anadolu ve Karadeniz bölgesi ile sınır olan yaylacılık sahaları söz konusudur. Örneğin Uzunyayla depresyonu ile Doğu Anadolu sınırları üzerinde yer alan Tahtalı Dağları ve Gürün Dağları; Doğu Karadeniz bölümü ve Doğu Anadolu sınırları üzerinde bulunan; örneğin *Esence Dağları, Otlukbeli Dağları, Kop Dağları, Mescit, Allahuekber* ve *Yalnızçam Dağları* gibi. Bir farkla ki, kuzeyde sıralanan bu dağlardaki yaylacılık alanlarında, *kalıcı konutlar* bulunduğu halde, güneyde söz konusu edilen, konar-göçer yaylacıların konutları çadır topluluklarıdır.

<sup>22</sup>Rekreasyonel=sayfiye amaçlı bazı yerleşmelere örnekler için bakınız:

**Baykal (Soykan),F.,1994,** *Bozdağları'nda (Ege Bölgesi) Rekreatif Yaylacılık.* Türkiye Kalkınma Bankası Turizm Yıllığı, İstanbul, s: 292-306.

**Özav,L.,1995,** *Turizm Açısından Murat Dağı'nın Önemi.* Atatürk Üniv. Türkiyat Araştırmaları Dergisi, sayı: 3, s: 57-78.

**Özgüç,N.,1977,** *Sayfiye Yerleşmeleri: Gelişme ve Başlıca Özellikleri.* İstanbul Üniv. Coğrafya Enstitüsü Dergisi, sayı: 22, s: 142-162.

**Kaçmaz,M.,2005,** *Gelişmekte Olan Bir Kış Turizm Merkezi: İzmit-Karatepe.* Ulusal Coğrafya Kongresi Bildiri Kitabı, 2005, İstanbul, s: 547-555.

Unutmamak gerekir ki, Erzincan'ın ünlü *tulum peyniri* ve daha birçok hayvansal ürün buralarda üretilmektedir.

Bölgenin iç kesimlerindeki yaylacılık, az önce de ifade edildiği üzere, volkanik kütsel dağlar çevresi (belli yüksekliklere dek) ile yüksek plâto yüzeylerinde cereyan eder. Hatta bölgede, bazı il ve ilçe adlarıyla anılan, yaylalar da yer almaktadır. Örneğin, *Kars Yaylası, Göle Yaylası, Tortum Yaylası, Güzelyayla Köyü Yaylası, Ardahan Yaylası* gibi.<sup>23</sup> Hatta bazı köy yerleşmelerinin ise birden çok yaylası vardır. Karlıova'nın köyleri, görüşümüzü kanıtlayan, tipik bir örnektir.<sup>24</sup>

Doğu Anadolu bölgesinin büyüklüğüne oranla, henüz önemli sayılabilecek sayfiye amaçlı yaylalara çok az rastlanır. Hatta henüz Akdeniz bölgesindeki benzerleri gibi bir yayla yerleşmesi yoktur denilebilir. Oysa Ardahan'da *Yalnızçam Beldesi* (2012'de 460 nüfus), *Göle* (2012'de 7260 nüfus), *Çıldır* (2012'de 1683 nüfus) ve yine örneğin *Iğdır*'da *Ağrı Dağı çevresi* ve *Hakkâri* ilinde bu amaca uygun büyük bir potansiyel bulunmaktadır. Nitekim *Hakkâri Dağları, Karacadağ* (3275 m., Şırnak'ın Beytüşşebap ilçesi kuzeyinde kalır), *Karadağ* (3752 m.) ve onların doğuya doğru devamı niteliğinde olan *Mordağları* (3810 m.), yazları çok verimli yaylacılık sahalarıdır. Yazları, gerek kentin kuzeyi ve gerekse güneyindeki dağlara yaylacılık amacıyla çıkan yarı-göçerler ve konar-göçerler, yaz boyunca **zomalarda kalarak, ünlü otlu peyniri** üretmektedirler. Buralarda, turizme yönelik rekreasyon amaçlı yerleşmelerin de kurulması düşünülebilir.

Bölgenin Erzurum-Kars-Ardahan bölümü yaylacılığı da gelişmiştir. Özellikle Karasu-Aras Dağları ile Yukarı Murat-Van bölümü yaylaları da oldukça önemlidir. Bölgede yaylalara göç, genellikle Mayıs ayı içinde; yaylalardan göç ise, Ağustos sonları ile Eylül ayı içinde olmaktadır.

Doğu Anadolu bölgesinde yaylacılık faaliyetleri ve yayla yerleşmelerinin yoğunluk kazandığı bir diğer saha ise, Erzurum-Kars bölümünde özellikle de Güllü ve Allahuekber Dağları ile Karasu-Aras Dağları'nın yüksek plâtoları çevresindedir. Dikey ritmik hareketler şeklinde cereyan eden yayla göçleri bu bölgelerde de, ortalama 3-3,5 ay kadar sürmekte ve köylerden yaylalara göç, Mayıs ve Haziran aylarında; yaylalardan göç ise, Ağustos sonları ile Eylül'ün ilk haftasında ortaya çıkmaktadır.<sup>25</sup>

Türkiye'de **yatay yaylacılık** şeklinde bir yaylacılık etkinliğinden de söz edilmektedir. Hatta Konya-Hatip arasında yer alan *Meram bağları* (Bugün Meram adıyla

<sup>23</sup>Doğu Anadolu bölgesi yaylacılığı için bakınız:

**Güner,İ.,1995, Iğdır Ovası ve Çevresinde Yaylacılık.** Doğu Coğrafya Dergisi, sayı: 1, Erzurum, s: 229-245.

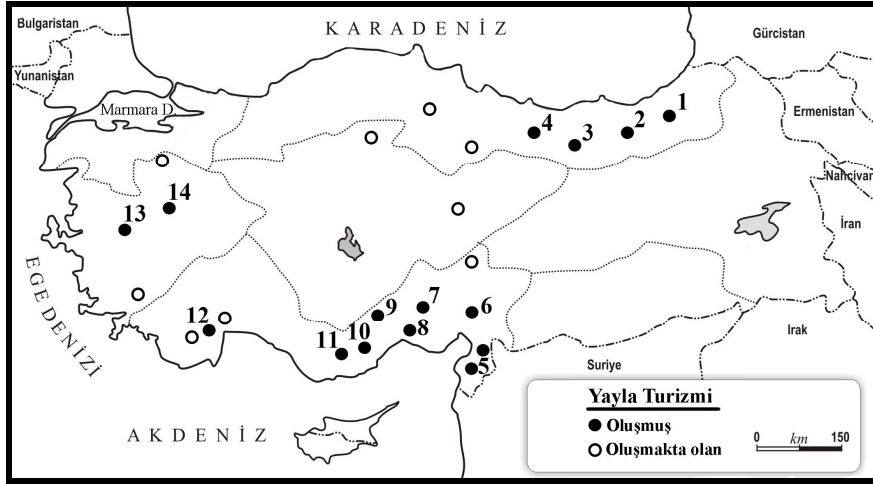
**Leidenfrost,K.,Pasher,O.,1969,** Yaylacılık. Çev: M.Dündar,H.Canver, Ormanlık Araştırmaları Enstitüsü, Yay. No: 30, Ankara.

**Yüce,T.T.,1967, Türk Hukukunda Mer'a, Yaylak ve Kışlaklar.** Doğu Anadolu'yu Kalkındırma Semineri Bildirileri, Erzurum.

<sup>24</sup>**Sever,R.,2008,** Karlıova İlçesi'nin Beşeri ve İktisadi Coğrafyası. Atatürk Üniversitesi Yayın No:969, Kâzım Karabekir Eğitim Fakültesi Yay. No:126, Erzurum.

<sup>25</sup>**Doğanay,H.,1997,** Türkiye Beşeri Coğrafyası. MEB Yayınları: 2982, Bilim ve Kültür Eserleri Dizisi: 877, Eğitim Dizisi: 10, MEB Basımevi, Ankara., s: 279.

Konya Büyükşehir ilçelerinden birisidir) ile *Karapınar* çevresi yerleşmelerinden bir kısmı örnek olarak gösterilir.



**Harita 2.**Türkiye'nin önemli bazı turistik yayla yerleşmeleri: 1) Ayder 2)Uzungöl (sürekli yerleşme) 3) Kümbet 4) Çambaşı 5) Belen ve Soğukoluk (sürekli yerleşmeler) 6) Zorkun 7) Çamlıyayla (sürekli yerleşme) 8) Gözne (sürekli yerleşme) 9) Kuzucubelen 10) Aslanköy 11) Güzeloluk 12) Beydağları 13) Bozdağ 14) Muratdağı.

Öncelikle şunu hatırlamak gerekir ki Meram, tarihinde bir yayla yerleşme yeri olmuş değildir. Geçmişte Konyalı aileler için üretim yapılan, *bağ ve bahçeleri ünlü bir tarım sahası* idi. Günümüzde, büyükşehir yönetim sınırları içinde bir ilçe olup, (2012'de 311 300 nüfus), eski bağlık bahçelik araziler hızla yerleşmeye yani yapılaşmaya ayrılmaktadır. O nedenle Meram ve yakın çevresinin, geçmişte yaylacılıkla bir ilgisi bulunmadığı gibi bugün de herhangi bir ilgisi yoktur. Karapınar çevresi kır yerleşmeleri arasında yayla olarak tanımlanmak istenilen yerleşmelere gelince (az sayıda kaynaktan rastlanır); Yücel'in de özellikle vurguladığı üzere bu yerleşmeler, sürülerin yazları çevre köylere ilişkin ekin tarlaları ve diğer tarım alanlarına zarar veremeyecekleri uzaklıkta; çoğunluğu su kaynakları yakınında ve bazı ailelerin ya da bir köyün sürüsünü güden çobanların oturdukları; hemen yakınlarında ağıl yerleşmeleri de bulunan; kârgir, düz ve toprak çatılı, bir veya birkaç evden oluşmuş yerleşmeler, yani **tol yerleşmeleri**<sup>26</sup> olup, yayla yerleşmeleri ile karıştırılmamaları gerekir. Hatta bunlara *kom* diyen kaynaklara bile rastlanır. Yücel'e ait olan bu görüş doğrudur. Çünkü tol teriminin anlamları da bu görüşü desteklemektedir.<sup>27</sup>

Bu açıklamalar da gösteriyor ki, Orta Anadolu'da yatay yaylacılık etkinliğinden söz edilmesi bilimsel bir anlam ifade etmez. Çünkü bu tür bir etkinlik yoktur. Örnek olarak

<sup>26</sup>Yücel, T.,1995, a.g.m., s: 451-452.

<sup>27</sup>Tol terimi, değişik anlamlar içerir: Taş kemer veya taş kemerle yapılmış (oda, ev, kapı vb). Duvar. Kulübe. Küçük köy. Yayla veya bahçe kulübesi (Derleme sözlüğü, 1993: 3951-3952).



ileri sürülen Meram geçmişte de böyle bir fonksiyona sahip olmamıştır. Bazı kaynaklarda, yayla evi olarak tanımlanan, geçmişteki konut yerleşmeleri, *bağ evleri* ve *bahçe evleri* olup bunlara *yayla evi yerleşmesi* denilmesi doğru bir ifade olmayacaktır. Aynı şekilde, Karapınar çevresinde rastlanan ve az önce bazı özellikleri söz konusu edilen geçici kırsal yerleşmeler de bazı kaynaklarda da ileri sürüldüğü gibi yayla yerleşmeleri değil tol yerleşme şekilleri olduğu halde, olmayan bir yaylacılık etkinliğine dâhil edilmeye çalışılmaları, elbette doğru değildir. Bunu ilk fark eden, Prof.Dr.Talip YÜCEL (1921-2011) olup, Hocam'ın görüşlerine aynen katılıyoruz.

Peki, İç Anadolu'da yatay yaylacılık etkinliği yok da, dikey yaylacılık da mı yok? Sadece Orta Anadolu'da değil, Türkiye'nin herhangi bir yöresinde yatay yaylacılıktan söz etmek yanlış olmakla birlikte, İç Anadolu yaylacılığı, belli yörelere toplanmış ve *dikey yaylacılık etkinliği* olarak yapılmaktadır. Örneğin, bir kısmı Batı Karadeniz bölümü sınırları içinde kalan *Sündiken Dağları* (Eskişehir Ovası kuzey ve kuzeydoğusu); önemli bir kısmı *Göller Yöresi* sınırları içinde kalan *Sultan Dağları*; Kayseri Büyükşehir yerleşim alanı periferisinde ilginç bir doğa harikası oluşturan *Erciyes Dağı* çevresi; önemli bir kısmı Akdeniz bölgesi ve Doğu Anadolu bölgesi sınırları içinde kalan *Tahtalı Dağları*, **bölgenin başlıca yaylacılık etkinlik alanları** olup, etkinlik, dikey yaylacılık biçiminde yapılmaktadır.

### III. Türkiye Yaylalarında Mesken Şekilleri ve Değişimi

Yayla meskenleri, coğrafi özelliklere bağlı olarak bölgesel değişiklikler gösterebilmekte ve yürütülen ekonomik faaliyetlerin türüne göre de yerleşik ya da göçebe evler şeklinde olabilmektedir. Geleneksel yaylacılık kapsamında kullanılan yayla meskenlerinin büyük çoğunluğunda evlerin ek yapıları; *hayvan barınağı*, *ağıl*, *pere* ve *sütlük* gibi bölümlerdir. Ancak bunlar, işlevsel açıdan en önemli ek yapılar ya da bölümler olup, ailenin barınmasına yönelik bölüm ise genellikle nihayet *ocaklık*, dar bir iç avlu kenarında, yüksekçe bir *yatak sekisi* ve küçük bir *terek* gibi eklentilerden oluşur. Geleneksel yaylacılıktaki temel amaç olan hayvancılık ekonomisinin, bu şekilde mesken plânlarına yansdığı görülmektedir.

Yürütülen temel ekonomik faaliyetlerin, mesken türleri üzerine yaptığı etkinin benzerini, bölgesel coğrafi özelliklerde de gözlemlemek mümkündür. Doğu Anadolu bölgesi yaylalarında, büyük çoğunlukla *yekpare taşlardan* örülmüş olan yayla evlerinin, Karadeniz bölgesi yaylalarında *ahşap* malzeme kullanılarak yapıldığı; Akdeniz bölgesinde mesken yapı gereci olarak *taş*, İç Anadolu bölgesinde ise *kerpiç* ve *ahşap-taş* karışımı kullanılabilirdiği görülmektedir.<sup>28</sup> Özellikle klasik yayla evlerinde kendini gösteren bu dağılışı biçimi, coğrafi yapı ve özelliklerin yayla meskenlerinde, yapı malzemesine birinci derecede etki ettiğinin birer göstergesi olarak kabul edilebilir. Aynı etkiyi örtü gerecinden, çatı tipine kadar daha pek çok mesken özelliğinde de gözlemlemek mümkündür. Bu nedenle, bölgesel coğrafi özelliklerin mesken türleri üzerindeki etkinliğinin oldukça fazla olduğunu ifade etmek yerinde olacaktır.

Yaylalarda mesken şekillerini etkileyen bir diğer önemli özellik ise yaylacı

<sup>28</sup>Doğanay,H.,1997, a.g.e., s: 280.

ailelerin sosyo-ekonomik seviyeleri olarak hatırlanabilir. Gerçekten de meskenlerde oda sayısı, kat durumu, iç konfor ve benzeri pek çok özelliğin ekonomik gelir seviyesine göre değiştiği gözlenmektedir.<sup>29</sup> Klasik yayla evlerinde de ekonomik gelir seviyesi yüksek ailelerin daha konforlu, diğer ailelerin ise daha basit tarzda yayla meskenleri inşa ettiğini ifade etmek mümkündür.

Görüldüğü üzere, bölgesel coğrafi özellikler, yürütülen ekonomik etkinlikler ve ailelerin ekonomik gelir seviyeleri gibi pek çok faktör, yayla meskenlerine etki etmekte ve çeşitlilik kazandırmaktadır. Bu faktörlere ek olarak, son yıllarda ortaya çıkan **işlevsel dönüşüm süreci** de yayla meskenlerinde önemli bir farklılaşma ve yenileşme ortaya çıkarmıştır. Geleneksel yaylacılığın hâkim olduğu sahalarda basit tarzda inşa edilen klasik yayla evleri, rekreasyonel yaylacılık sahalarda yerini modern tarzda inşa edilmiş meskenlere bırakmaktadır.<sup>30</sup> Çoğunlukla iki-üç katlı ve betonarme olan bu meskenler, kullanım kolaylıkları ve gereçleri bakımından çağdaş yapı teknolojilerine uygun ve modern meskenler olarak dikkati çeker (Şekil 2).

Meskenlerde ortaya çıkan bu dönüşümün, geleneksel yaylacılık ekonomisinin rekreasyonel faaliyetler çerçevesinde değişime uğraması ve yaylacı ailelerin yararlanma biçimlerindeki farklılaşmalardan kaynaklandığı ifade edilebilir. Bu nedenle, modern yayla meskenleri olarak adlandırılan meskenler, klasik yayla konutlarından farklılıklar göstermektedir. Bir başka ifade ile ortaya çıkan tablo, Türkiye yaylalarındaki işlevsel değişimin yayla meskenlerinde de önemli bir değişme ve yenileşme oluşturduğudur.<sup>31</sup>

<sup>29</sup>Doğanay,H., 1997, a.g.e., s: 280.

<sup>30</sup>Turistik ya da rekreasyon amaçlı yayla yerleşme sahalalarında, **otantik özellikler** hızla bozulmakta ve kentlerin çok katlı betonarme yapılarına özenilerek, konaklama tesisleri ve evler yapılmaktadır. Yüksek potansiyele sahip doğal çevre, betonarme yapılarla çirkinleştirilmemeli; yaylalar, yine *yayla* olarak kalmalı; *turistik tesisler ve konaklama tesisleri*, **doğa ile uyumlu** plânlamalarla yapılmalıdır. Örneğin, sayfiye amaçlı da olsa, kesinlikle çok katlı betonarme yapılar yapılmamalı; *tek katlı, ahşap kaplamalı ve mavi (yeşil) sac örtülü sayfiye evleri* olmalarına özen gösterilmelidir.

<sup>31</sup>Türkiye’de yaylacılık ile ilgili bazı önemli yayınlar:

**Emiroğlu,M., 1977**, Bolu’da Yaylalar ve Yaylacılık. Ankara Üniv. Dil ve Tarih Coğrafya Fakültesi Yay.No: 272, Ankara.

**Alagöz,C.A.,1993**, *Türkiye’de Yaylacılık Araştırmaları*. Ankara Üniversitesi Türkiye Coğrafyası Araştırma ve Uygulama Merkezi, Coğrafya Araştırmaları Dergisi, sayı: 2, Ankara.

**Somuncu,M.,2005**, Aladağlar: Yaylacılık ve Dağ Göçebeliği Konusunda Bir Araştırma. Gündüz Eğitim ve Yayıncılık, Ankara.

**Zaman,S.,2007**, Fonksiyonel Değişim Sürecinde Antalya Beydağları Yaylaları. Atatürk Üniv.Yay.No: 967, Kâzım Karabekir Eğitim Fakültesi Yay. No: 125, Erzurum.

**Zaman,M.,2007**, Doğu Karadeniz Kıyı Dağlarında Yaylalar ve Yaylacılık. Atatürk Üniv. Yay. No: 960, Fen-Edebiyat Fakültesi Yay. No: 105, Erzurum.

**Doğanay,H.,Zaman,S.,2004**, *Oba-Yayla Yerleşmelerine Tipik İki Örnek: Çambaşı ve Turnalık Obaları (Ordu İli)*. Türk Coğrafya Dergisi, sayı: 43, İstanbul.

**Zaman,S.,Coşkun,O.,2007**, *Türk Kültüründe Yaylacılık Faaliyetlerinin Yeri ve Önemi*. Atatürk Üniversitesi Fen-Edebiyat Fakültesi Sosyal Bilimler Dergisi, sayı: 38, Erzurum.

**Doğanay,S.,2010**, *İşlevsel Değişim Sürecinde Çakırgöl Çevresinde Yaylalar ve Yaylacılık*. Uluslararası İnsan Bilimleri Dergisi, cilt: 7, sayı: 8, Sakarya.



**Fotoğraf 1.** Geleneksel yaylacılık faaliyetlerinin büyük ölçüde sürdürüldüğü yaylalara bir örnek: Kocabey Yaylası-Şavşat (Fotoğraf: Hayati DOĞANAY).



**Fotoğraf 2.** Toroslar 'da geleneksel yaylacılık faaliyetlerinin karakteristiklerinden biri olarak kıldan yapılmış bir çadır mesken (Kaynak: ZAMAN,2007:165).



**Fotoğraf 3.** Doğu Karadeniz Bölümü'nün karakteristik yayla yerleşmelerine güzel bir örnek: Çağrankaya Yaylası-İkizdere (Fotoğraf: Ogün COŞKUN).



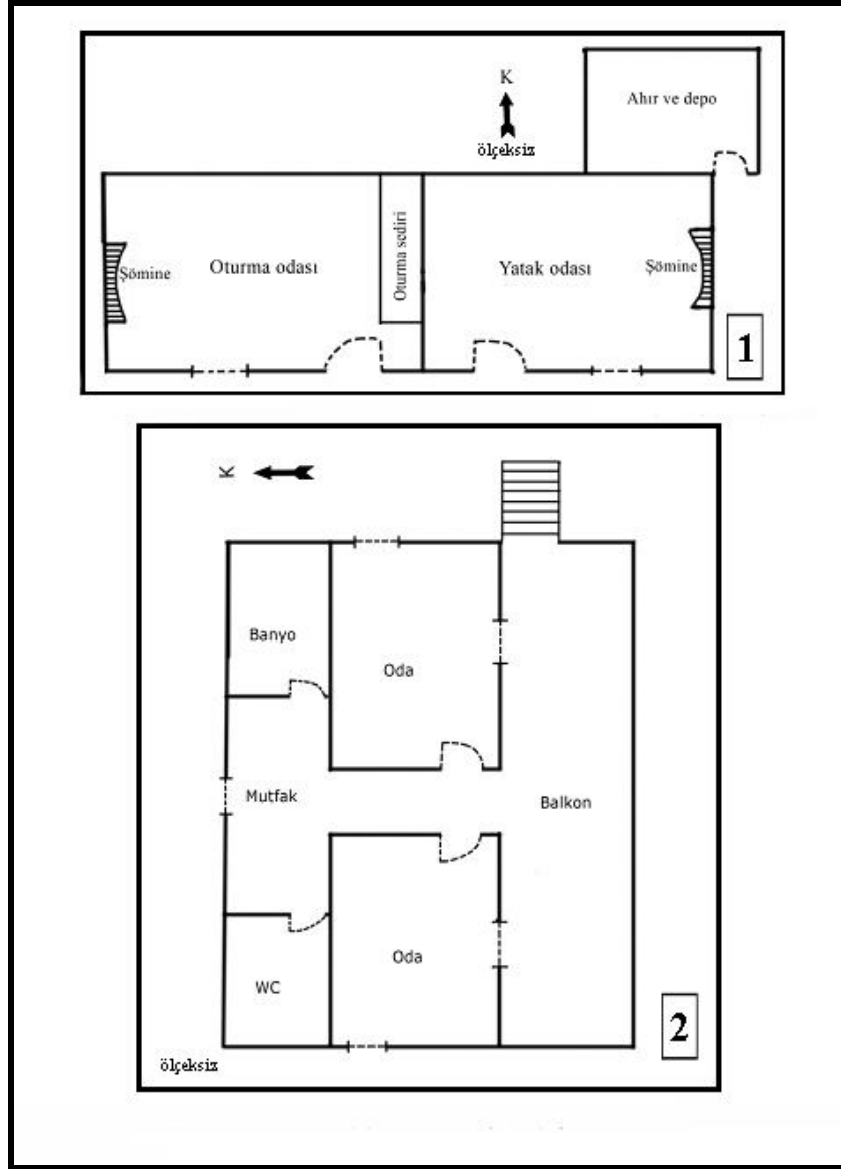
**Fotoğraf 4.** Yaylalarda büyük çoğunlukla toplu yerleşmenin hâkim olduğu gözlenir. Eskikale Yaylası-Şavşat (Fotoğraf: Fatih ORHAN).



**Fotoğraf 5.** Rekreatyonel amaçlı olarak kullanılan yaylalarda konutlardaki modernleşme dikkat çekici boyutlara ulaşmıştır. Yazır yaylası-Beydağları (Kaynak: ZAMAN,2007:315).



**Fotoğraf 6.** Yayla-kent projesi kapsamında turistik fonksiyonları geliştirilmek istenen Kayabaşı Yaylakenti. Kayabaşı Yaylası-Trabzon (Kaynak: ÇAVUŞ, ALTAŞ,2010:214).



Şekil 2. Geleneksel (1) ve modern (2) yayla meskenlerine ait plânlara birer örnek: Feslikan Yaylası-Beydağları (Kaynak: ZAMAN,2007:221-222).

#### IV. Sonuç ve Öneriler

• **Türkiye’de yayla yerleşmesi sayısı geçmişe göre giderek azalmaktadır.** İl Envanter Etütleri esas alınır, örneğin 1967-1968’de bu sayı 26 bin dolayında tahmin edilirken; 1997 etütlerine göre sayının, 5900’e doğru gerilediği anlaşılmaktadır. Görülüyor ki, yaklaşık 30 yıl kadar önce (1968’de) Türkiye’de *her iki köy başına bir yayla* yerleşmesi düşerken, bu sayı 1997’de *dört köye bir yayla düşecek* biçimde azalmıştır. Söz konusu azalmanın günümüzde de devam ettiğini ifade etmek mümkündür.

• **Türkiye yaylacılığı, önemli bir işlevsel değişim sürecinden geçmektedir.** Geçmişte hemen tamamen hayvancılık temelli geleneksel faaliyetlere ev sahipliği yapan yaylaların, artık rekreasyonel amaçlarla kullanılmaya başlandığı görülmektedir. Bu durum, geleneksel yaylacılık dışında farklı yaylacılık türleri ortaya çıkarmakta ve yaylacılık faaliyetlerinin dönüşümüne zemin hazırlamaktadır. Artık Türkiye yaylaları ve yaylacılığı önemli ölçüde bir işlevsel değişim sürecine girmiş; bunun sonucunda çok sayıda yayla, şenlikler, sayfiye evleri, modern yayla konutları ve sahip oldukları kültürel motiflerle turizme hizmet eder duruma gelmiştir. Söz konusu dönüşüm sürecini, ülke nüfusunun her geçen yıl daha fazla kentleşmesi ve yaşanan hızlı iç göç sonucunda kentlerde yaşayan nüfusun kırsal nüfusu oldukça geride bırakması ile açıklamak mümkündür.

• **Turizm amaçlı kullanılan yayla sayısı her geçen gün artmaktadır.** Ortaya çıkan işlevsel dönüşümün bir sonucu olarak, turistik amaçlı yaylaların sayısı giderek artmaktadır. Yayla şenlikleri, yayla-kent projeleri, sayfiye amaçlı yayla yerleşmeleri gibi uygulama ve etkinlikler, iç turizme (kısmen de dış turizme) hareket katmakta, yayla turizmi (yayla tourism), memleket turizmi (homeland tourism), inanç turizmi (belief tourism), şenlik turizmi (festival tourism) gibi **alternatif turizm türleri** yaygınlık kazanmaktadır. Zaten 2023 Türkiye Turizm Stratejisi kapsamında yapılan plânlamalarda da yayla turizmi ve yaylacılığın önemle vurgulandığı ve Karadeniz Bölgesi’nde başlatılacak bir **yayla koridoruna** yer verildiği<sup>32</sup> bilinmektedir.

• **Geleneksel yaylacılıkta temel ekonomik etkinlik hayvancılıktır.** Klasik anlamda, geçici yerleşmeler olan yaylalarda, ekip-dikmeye yer yer rastlansa bile, bu etkinlik, çok önemli bir üretim faaliyeti değildir. Aileler, hayvan beslerler ve onlardan *tereyağı* ve *peynir* gibi süt ürünleri ile *yapağı*, *deri* ve *et* üretimi yaparlar. Dolayısıyla da bu bağlamda **yaylacı-çiftçiler** mali kazançlarını, ekip-dikme ya da ekip biçmeden değil, hayvansal ürünleri pazarlayarak sağlamaktadırlar. Kazanca, kasaplık hayvan satışı da dâhildir. Rekreasyonel amaçlı kullanılan yaylalarda ise bu etkinlikler son derece azalmış ya da birkaç yaylacı aile ile sınırlı kalmıştır. Bu tür yaylalarda ailelerin amaçları, çoğunlukla tatillerinin bir bölümünü yayla alanlarında (çoğunlukla memleketleri olan) geçirme, akraba ve aile ziyaretlerinin yanı sıra kırsal yaşamın sunduğu olanaklardan istifade etmeye yöneliktir.

<sup>32</sup>T.C. Kültür ve Turizm Bakanlığı, 2007, Türkiye Turizm Stratejisi 2023 Eylem Plâni 2007-2013, T.C. Kültür ve Turizm Bakanlığı Yayınları-3085, Ankara.

• **Yatay yaylacılık şeklinde bir yaylacılık hareketi, söz konusu değildir.** Kaynaklara böyle geçmiş olmakla birlikte, ister yarı-göçer isterse göçer yaylacılığı olsun, her ikisi de bir **Alpinizm** hareketidir. Kıyıları, vadiler, alçak ovalar ve plâtolalar ile ormanların doğal üst sınırı üzerindeki otlaklar arasında cereyan eder ve *sezonluk ritmik hareketler* biçiminde sürdürülür.

• **Türkiye yayla yerleşmeleri; geçici, sürekli, hem geçici ve hem de sürekli yerleşmelerdir.** Karadeniz bölgesi ve Doğu Anadolu bölgesi yaylalarında olduğu gibi, yaylacılık etkinlik alanlarının bir kısmında yaylacılık, *geçici yerleşmeler* biçiminde olur. Ancak, özellikle Akdeniz bölgesi yaylalarının bir bölümü ile kısmen de Ege ve Karadeniz bölgesi yaylaları arasında, çok sayıda **yazlık yerleşme yeri yaylalar** (sayfiye veya rekreasyon amaçlı) da bulunmaktadır. Bunların bazıları, sürekli yerleşmeler durumuna gelmiş olup, yazları nüfusları, sedanter nüfusa göre birkaç katı artmakta; sonbahar ortalarında ise, yine birkaç katı azalmaktadır. Ancak unutmayalım ki, sayfiye yerleşmesi=yazlık yerleşme=rekreasyonel yerleşme olmalarına karşın, bunlardan bazıları, geçici kırsal yerleşmeler olarak dikkati çekerler (Ayder, Kümbet, Bektaş, Bürücek, Zorkun ve Güzeloluk yaylaları gibi).

• **Yayla yerleşmelerinde meskenler, genellikle bölge özelliklerini yansıtır ve basit inşa edilmişlerdir:** Bir kısım yayla yerleşmelerinde, ev olarak çadır meskenler kullanılır. Göçer oymaklarda durum, budur. Bunlar arasında, *oberj benzeri* konaklama tesisleri, *villa tipi* evler ve *kale benzeri* evlere de rastlanır. Ancak büyük çoğunlukta bu tür meskenler, *basit tarzda* yapılmışlardır.

• **Yayla evleri, şahıslara ait olmakla birlikte otlaklar, ortak yararlanılan alanlar ve yayla etkinlik sahaları ise belli köy, kasaba ve seyrek olarak da, bir kent ailelerine ait olabilirler.** Örneğin Trabzon Dağları'ndaki bazı yaylalar, belli bir köye aittir (tapusu yoktur ama eskiden beri o köyün aileleri bu yaylalara çıkarlar). Budamış ve Camiboğazi yaylalarının Dolaylı köyü, Derindere yaylasının Yeşilyurt köyüne ait olması gibi. Bazı kasaba ve ilçelerin adına da yaylalar vardır. Tortum-Uncular yaylası, Narman yaylası, Oltu yaylası buna tipik örneklerdir. Kars yaylası (iki adet) ise, kente ilişkin yaylaya tipik bir örnektir.

Çağımızda yaylacılık, bir **alternatif turizm** biçimi olarak da giderek önem kazanmaktadır. Daha çok **yayla turizmi** olarak tanımlanan bu etkinlik açısından Türkiye yaylaları yüksek bir potansiyel taşımaktadır. Bu bağlamda ülke yaylalarını, sezonluk hayvancılık ekonomisi merkezleri ve yine sezonluk sayfiye yerleri olarak görmek yeterli değildir. Bunlara ek olarak, **dağ turizmi** alanları ve **dinlenme köyü** kurma yerleri olarak, kuşkusuz büyük önem taşıdıklarını da ayrıca hatırlamak gerekir. Bunlar ve benzer sebeplerden dolayı, **yayla turizmi potansiyelinin özenle korunması** gerekmektedir. Koruma işi, *karakteristik bitki türleri* ile yine *karakteristik hayvan türleri* yani doğal çevreye özgü **flora ve faunanın korunması**, bir başka deyişle doğal yapının korunması şeklinde olmalıdır. Örneğin bu sahalara, elektrik hatları döşenip, yer yer asfalt yollar ve betonarme yapılar yaparken, getirisinden çok, kaybettireceklerinin dikkatle analiz edilmesi gerektiği kanaatindeyiz.



### **Yaylacılıkla İlgili Seçilmiş Kaynakça**

- Alagöz,C.A.,1938**, *Anadolu'da Yaylacılık*. CHP Konferansları Serisi No: 1, Ankara.
- Alagöz,C.A.,1941**, *Yayla Tabiri Hakkında Rapor*. Coğrafya Terimleri Komisyonu Reisliğine. Birinci Coğrafya Kongresi (6-21 Haziran 1941), Maarif Vekilliği Yayını, Raporlar-Müzakereler-Kararlar, Ankara.
- Alagöz,C.A.,1993**, *Türkiye'de Yaylacılık Araştırmaları*. A.Ü. Türkiye Coğrafyası Araştırma ve Uygulama Merkezi, Coğrafya Araştırmaları Dergisi, sayı: 2, Ankara.
- Aydınözü,D.,2004**, *Karadeniz Bölgesi'nin İlk Yayla-Kent Projesi; Hıdırnebi*. Kastamonu Eğitim Dergisi, cilt:12, no:1, Kastamonu.
- Aydınözü,D.,Solmaz,F.,2003**, *Doğu Karadeniz Bölümü Yaylacılık Faaliyetlerine Bir Örnek: Giresun Kümbet Yaylası*. GÜ, Gazi Eğitim Fakültesi Dergisi, cilt: 23, sayı: 3, Ankara.
- Bakırcı,M.,1999**, *Doğu Karadeniz Örneğinde Yaylaların Pazar Yeri Fonksiyonları*. İstanbul Üniversitesi Coğrafya Dergisi, sayı: 7, İstanbul.
- Başbüyük,A.,Yazıcı,H.,Ertürk,M.,2001**, *Eğriçimen Yaylasında (Koyulhisar-Sivas) Rekreatif Yaylacılık*. Türk Coğrafya Dergisi, sayı: 36, İstanbul.
- Baykal (Soykan),F.,1994**, *Bozdağları'nda (Ege Bölgesi) Rekreatif Yaylacılık*. Türkiye Kalkınma Bankası Turizm Yıllığı, İstanbul.
- Bekdemir,Ü.,Özdemir,Ü.,2002**, *Doğu Karadeniz Bölümünde Gelişmekte Olan Yayla Turizm Merkezlerine Bir Örnek: Bektaş Yaylası*. Doğu Coğrafya Dergisi, sayı: 7, Erzurum.
- Çavuş,A.,2012**, *İnanç Turizmi İşleviyle Gelişmekte Olan Haçka Yaylası*. Doğu Coğrafya Dergisi, sayı: 28, Erzurum.
- Çavuş,A.,Altaş,N.T.,2010**, *Trabzon'da Gelişmekte Olan Bir Turizm Merkezi: Kayabaşı Yaylası*. Doğu Coğrafya Dergisi, sayı: 23, Erzurum.
- Çetin,B.,2006**, *Keefe Yaylasında (Serinhisar-Denizli) Fonksiyon Değişikliğiyle Ortaya Çıkan Rekreatif Faaliyetler*. Doğu Coğrafya Dergisi, sayı:15, Erzurum.
- Çetin,B.,2012a**, *Alan Yaylasındaki (Kırıkhan-Hatay) Fonksiyonel Değişimin Coğrafi Özellikleri*. Doğu Coğrafya Dergisi, sayı: 27, Erzurum.
- Çetin,B.,2012b**, *Yayladan Kente Dönüşen Bir Yerleşme: Belen*. Color Ofset Matbaacılık, İskenderun.
- Doğanay,H.,Zaman,S.,2004**, *Oba-Yayla Yerleşmelerine Tipik İki Örnek: Çambaşı ve Turnalık Obaları (Ordu İli)*. Türk Coğrafya Dergisi, sayı: 43, İstanbul.
- Doğanay,S.,2009**, *Koruma Kullanma Dengesi Açısından Cami Boğazı Yaylası ve Çakırgöl Çevresinin Turistik Potansiyeline Coğrafi Bir Yaklaşım*. Doğu Coğrafya Dergisi, sayı: 22, Erzurum.
- Doğanay,S.,2010**, *İşlevsel Değişim Sürecinde Çakırgöl Çevresinde Yaylalar ve Yaylacılık*. Uluslararası İnsan Bilimleri Dergisi, cilt: 7, sayı: 8, Sakarya.
- Doğanay,S.,2011**, *Doğu Karadeniz'de Yayla Merkezlerine Yeni Bir Örnek: Taşköprü Yaylası*. Doğu Coğrafya Dergisi, sayı: 26, Erzurum.
- Doğu,A.F.,Somuncu,M.,Çiçek,İ.,Tunçel,H.,Gürgen,G.,1993**, *Kaçkar Dağlarında Buzul Şekilleri, Yaylalar ve Turizm*. A.Ü. Türkiye Coğrafyası Araştırma ve Uygulama Merkezi, Coğrafya Araştırmaları Dergisi, sayı: 2, Ankara.

- Emiroğlu,M.,1977**, Bolu'da Yaylalar ve Yaylacılık. Ankara Üniversitesi Dil ve Tarih-Coğrafya Fakültesi Yayınları, No: 272, Ankara.
- Ertürk,M.,Doğanay,H.,Güner,İ.,2000**, *İskilip'te Yaylacılık*. Doğu Coğrafya Dergisi, sayı: 4, Erzurum.
- Güner,İ.,1996**, *Iğdır Ovası Çevresinde Yaylacılık*. Doğu Coğrafya Dergisi, sayı: 1, Erzurum.
- Güner,İ.,Ertürk,M.,2005**, *Fethiye'de Yaylalar ve Yaylacılık*. Doğu Coğrafya Dergisi, sayı: 14, Erzurum.
- Gürbüz,M.,1999**, *Dibek Dağları'nda (Göksun) Kar Suyuna Bağlı Olarak Yapılan Yaylacılık*. Türk Coğrafya Dergisi, sayı: 34, İstanbul.
- İbret,B.Ü.,1999**, *Türkiye'de Rekreatif Amaçlı Kullanılan Yayla Yerleşmelerine Osmaniye'den İki Örnek: Zorkun ve Almanpınarı Yaylaları*. Kastamonu Eğitim Fak. Dergisi, cilt: 7, sayı: 1, Kastamonu.
- Johansen,U.,2005**, 50 Yıl Önce Türkiye'de Yörüklerin Yayla Hayatı. (Çev: Mualla Poyraz), T.C. Kültür ve Turizm Bakanlığı Yayınları: 3027, Ankara.
- Kaya,F.,2008**, *Aladağ'da Yaylalar ve Yaylacılık*. Doğu Coğrafya Dergisi, sayı: 19, Erzurum.
- Koca,H.,1995**, *Gözne'de Yayla Turizmi*. Doğu Coğrafya Dergisi, sayı: 1, Erzurum.
- Koca,N.,2001**, *Türkiye'nin En Büyük Geçici Yerleşmesi: Zorkun Yaylası*. Doğu Coğrafya Dergisi, sayı: 6, Erzurum.
- Koca,N.,2011**, Doğal ve Sosyo-Ekonomik Özellikleri Açısından Osmaniye Yaylaları. Pegem Akademi Yayıncılık. Ankara.
- Koday,Z.,1999**, *Akarca Yaylası*. Türk Coğrafya Dergisi, sayı: 34, İstanbul.
- Köse,A.,1997**, *Madra Dağı Kuzey Yamaçlarında Yaylacılık*. Doğu Coğrafya Dergisi, sayı: 2, Erzurum.
- Leidenfrost,K.,Pasher,O.,1969**, Yaylacılık. Çeviren: M. DüNDAR, H. Canver, Ormancılık Araştırmaları Enstitüsü, Yay. No: 30, Ankara.
- Özey,R.,1985**, *Güzelyayla Köyü Yaylası*. Türk Dünyası Araştırmaları Vakfı Dergisi, sayı: 71, İstanbul.
- Sandal,E.K.,2003**, *Mersin'in Kuzeyindeki Yerleşim Birimlerinde Rekreatif Yaylacılık*. Türk Coğrafya Dergisi, sayı: 40, İstanbul.
- Sevgi,C.,1984**, *Adana İlinin Kuzeydoğu Kesiminde Yaylacılık*. Ege Coğrafya Dergisi, sayı: 2, İzmir.
- Somuncu,M., 1994**, *Rize Ayder Yaylasında Turizm*. Ankara Üniv. Türkiye Coğr. Arş.ve Uyg. Merkezi Derg. sayı: 3, Ankara.
- Somuncu,M., 1997**, *Doğu Karadeniz Bölümünde Yayla-Dağ Turizminin Bugünkü Yapısı, Sorunları ve Geleceği*. Ankara Üniv. Türkiye Coğr. Arş. ve Uyg. Merkezi Derg. sayı: 6, Ankara.
- Somuncu,M.,2005**, Aladağlar-Yaylacılık ve Dağ Göçebeliği Konusunda Bir Araştırma-Gündüz Eğitim ve Yayıncılık, Ankara.
- Soykan,F.,1994**, *Bozdağlar'da (Ege Bölgesi) Rekreatif Yaylacılık*. Türkiye Kalkınma Bankası Turizm Yıllığı, Ankara.
- Sözer,A.N.,1972**, Kuzey Anadolu'da Yaylacılık. İş Matbaacılık ve Ticaret, Ankara.
- Tıraş,M.,2001**, *Zorkun Yaylası*. Türk Coğrafya Dergisi, sayı: 36, İstanbul.

- Tıraş,M.,2009**, *Yarpuz Çayı Havzası'nda Yayla Yerleşmeleri*. Doğu Coğrafya Dergisi, sayı: 22, Erzurum.
- Toroğlu,E.,Gürbüz,M.,2008**, *Andırın İlçesi'nde Sayfiye Yaylaları*. Doğu Coğrafya Dergisi, sayı: 19, Erzurum.
- Tunçel,H.,Gürgen,G.,Çiçek,İ.,Doğu,A.F.,2004**, *Doğu Karadeniz Dağları'nda Yaylacılık*, Fırat Üniversitesi Sosyal Bilimler Dergisi, cilt:14, sayı:2, Elazığ.
- Yazıcı,H.,Doğanay,S.,2000**, *Alternatif Turizm Merkezlerine Tipik Bir Örnek: Zigana Yayla Tatil Köyü*. Türk Coğrafya Dergisi, sayı: 35, İstanbul.
- Yürüdü,E.,2006**, *Yakın Mesafeli Yaylacılık Faaliyetlerine Bir Örnek: Yaylacık Dağı'nda (Tokat) Yaylacılık*. Doğu Coğrafya Dergisi, sayı: 16, Erzurum.
- Zaman,M.,2000a**, *Doğu Karadeniz Bölümü Geleneksel Yayla Şenliklerine Tipik Bir Örnek: Kadırğa-Otçular Şenlikleri*. İstanbul Üniv. Türk Coğrafya Dergisi, sayı: 35, İstanbul.
- Zaman,M.,2000b**, *Tonya İlçesinde Oba-Yayla Yerleşmeleri ve Yaylacılık*. Doğu Coğrafya Dergisi, sayı: 3, Erzurum.
- Zaman,M.,2001a**, *Yayla Turizm Merkezlerine Bir Örnek: Hıdırnebi Yayla Kent I*. Doğu Coğrafya Dergisi, sayı: 6, Erzurum.
- Zaman,M.,2001b**, *Geleneksel Yayla Şenliklerinin Doğu Karadeniz Yayla Turizminin Geliştirilmesindeki Rolü*. Doğu Coğrafya Dergisi, sayı: 6, Erzurum.
- Zaman,M.,2006**, *Zigana Dağları'nda Yaylacılık ve Yayla Turizmi*. Atatürk Üniversitesi Fen-Edebiyat Fakültesi Sosyal Bilimler Dergisi, cilt:6, sayı: 36, Erzurum.
- Zaman,M.,2007**, *Doğu Karadeniz Kıyı Dağlarında Yaylalar ve Yaylacılık*. Atatürk Üniv.Yay.No: 960, Fen-Edebiyat Fakültesi Yay. No: 105, Erzurum.
- Zaman,M.,2008a**, *Doğu Karadeniz Kıyı Dağları'ndaki Yayla ve Geleneksel Yaylacılıkta Türk Kültürünün İzleri*. Atatürk Üniversitesi Fen-Edebiyat Fakültesi Sosyal Bilimler Dergisi, cilt:8, sayı: 40, Erzurum.
- Zaman,M.,2008b**, *Doğu Karadeniz Kıyı Dağları'nda Tarihsel Gelişim Sürecinde Yaylacılık Faaliyetleri*. Atatürk Üniversitesi Fen-Edebiyat Fakültesi Sosyal Bilimler Dergisi, cilt: 8, sayı: 41, Erzurum.
- Zaman,M.,2010**, *Doğu Karadeniz Kıyı Dağları'nda Dağ ve Yayla Turizmi*. Atatürk Üniv.Yay.No: 977, Edebiyat Fakültesi Yay. No: 134, Erzurum.
- Zaman,M.,Şahin,İ.F.,Bayram,N.,2007**, *Doğu Karadeniz'de Alternatif Bir Turizm Merkezi: Kümbet Yaylası*. Doğu Coğrafya Dergisi, sayı: 17, Erzurum.
- Zaman,S.,2007**, *Fonksiyonel Değişim Sürecinde Antalya Beydağları Yaylaları*. Atatürk Üniv.Yay.No: 967, Kâzım Karabekir Eğitim Fakültesi Yay. No: 125, Erzurum.
- Zaman,S.,2008**, *Functional Changes and Their Reasons: In Yayla (High Plateau) Settlements in Antalya Bey Mountains*. In Natural Environment and Culture in the Mediterranean Region (pp: 393-413), Ed: Recep Efe et al., Cambridge Scholar Publishing.
- Zaman,S.,Coşkun,O.,2007**, *Türk Kültüründe Yaylacılık Faaliyetlerinin Yeri ve Önemi*. Atatürk Üniversitesi Fen-Edebiyat Fakültesi Sosyal Bilimler Dergisi, sayı: 38, Erzurum.

*Türkiye Yaylacılığındaki Değişme Eğilimleri ve Başlıca Sonuçları*