

## HURDACILIK SEKTÖRÜNÜN KIRSAL GÖÇLERE ETKİSİ: KARANLIKDERE, KAYI VE TEPEKÖY (NİĞDE) ÖRNEĞİ

Effect to Rural Migrations of Scrap Business: Karanlıkdere, Tepeköy and  
Kayı Villages (Niğde) Example

Yrd.Doç. Dr. Emin TOROĞLU\*  
Araş.Gör. Serdar CEYLAN\*\*

### ÖZ

Göç, bir yer değiştirme hareketi olarak gözükmese de göç edilen yer ile varılan yeri sosyo-kültürel ve sosyo-ekonomik bakımdan etkilemektedir. Tarım arazilerinin ve mera alanlarının sınırlı olduğu Niğde İli kırsal kesiminde, nüfus fazlalığı göç olayını doğurmaktadır. Bu çalışmada, hurdacılık sektörü göçlerde öne çıkan Karanlıkdere, Tepeköy ve Kayı Köyü örneklem olarak seçilmiş, 2012 yılı yaz aylarında bu köylere gelen hurdacılara anket yapılmıştır. Yapılan anket çalışması ile hurdacılık sektörünün kırsal kesim göçlerini ne oranda etkilediği, bu işle uğraşanların ekonomik gelir durumu, köyelerine olan yatırımları, köye gelme sıklıkları, köy ile kültürel bağlarının devamı, göç ettikleri şehirlerin yön ve sıklığı, köye geri gelme düşünceleri gibi demografik, ekonomik ve sosyo-kültürel durumlar üzerinde durulmuş; ayrıca bu sektörde hızlı sermaye birikimi yapan göçmenlere yatırım için öneriler sunulmuştur.

**Anahtar Kelimeler:** Niğde ili, iç göç, hurdacılık.

### ABSTRACT:

Migration see as a place change action, but it effect on account of sociocultural and socioeconomic places, the origin and departure. Because of limited of agricultural and grassland areas in Niğde province's rural settlements, over population cause to migration. In this study, Karanlıkdere, Tepeköy and Kayı villages that migrated for scrap business, are selected as illustration and survey study made to the migrants came to this villages in summer months. With the survey study, researched on demographic, economic and sociocultural cases like how much effect on rural migrations of scrap business and various cases of the emigrants economical case, investments made to their village, came frequencies to the village, cultural connections with their villages, return case of emigrants and direction and frequency of emigration. Moreover suggestions reported for investment to migrants which have high capital in this sector

**Keywords:** Niğde province, intermigration, scrap.

\* KSÜ, Fen-Edebiyat Fakültesi, Coğrafya Bölümü, Kahramanmaraş, (etoroglu@ksu.edu.tr)

\*\*MAKÜ, Fen-Edebiyat Fakültesi, Coğrafya Bölümü, Burdur, (serdarceylan@mehmetakif.edu.tr)

## GİRİŞ

Farklı birçok disiplinin çalışma konusu olan göçler (Jansen,1969:60; King, 2002:90, 2012:134), tarihsel olarak kıtlık, iç savaş, dinsel ve diğer şiddet olayları, soykırım ve siyasi sürgün gibi nedenlere bağlı olarak ortaya çıktığı (İçduygu vd., 1999:260; Özmen ve Zeren, 2012:457) gibi, evlilik, nakil-atama, eğitim, iş arama, depresyon (Işık, 2009:30), salgın hastalık, nüfus mübadelesi ve sınır değişikliği gibi durumlarda da meydana gelmektedir.

Göç, kişilerin gelecekteki yaşamlarının tamamını ya da bir kısmını sürdürmek için, tamamen ya da geçici bir süre için bir yerleşmeden diğerine yerleşmek kaydıyla yaptığı coğrafi bir yer değiştirme olayıdır (Akkayan, 1979:21). Ancak göç, temel olarak bir yer değiştirme hareketi olarak görülse de, nedenleri ve sonuçları ile toplum ve bireyler üzerinde önemli bir etkiye sahiptir (Bülbül ve Köse, 2010:76; Göktürk, 1999:111-147). Göçün temelinde sosyal bir hareket olmasına karşın, ekonomik yaşamdan kültüre kadar hayatın her yönünü etkileyen temel değişim araçlarından bir tanesidir. Nitekim göç, toplumun sosyal, kültürel, ekonomik ve siyasi yapısı ile yakından ilişkili olup, onu derinden etkileyen sosyal bir olaydır (Özdemir, 2008:1).

Nüfus artışı nedeniyle mevcut kaynakların kırsal nüfusun geçimi için yetersiz kalması; kırsal alanda yaşayan bireylerin yeni kaynaklar ve iş olanakları bulmak için kentsel merkezlere göç eğilimini zorunlu kılmaktadır (Demir, 1997:85). Bu faktörün dışında, kente gitme ve kentli olma arzusu da kırsal kesimin boşalmasında etkili olmaktadır (Tunçdilek, 1978:143). Çeşitli nedenlerle göçe yönelen insanlar, çoğunlukla kendilerini ve ailelerini düşünerek, kişisel ya da ekonomik koşulları değiştirmek üzere bu göç eylemini gerçekleştirmektedir (Audas ve McDonald, 2004:17-24; Özdemir, 2008:8). Nitekim yapılan göçler sonucunda, göç alan ve göç veren yerler arasında demografik bakımdan önemli farklılıklar meydana gelmektedir (Koç vd, 2010: 296). Bu farklılığın oluşmasında, göç alan ve veren yerlerde bu durumun birbirine zıt bir şekilde gerçekleşmesi etkili olmaktadır (Akkayan, 1979:20).

Ülkemizde göç olgusu 1950'li yıllardan sonra yoğun olarak görülmeye başlamıştır. Ulaşım ve iletişim unsurlarının gelişmesiyle uzak mekânlar arasındaki mesafenin azalması sonucu son dönemlerde göç hareketi daha da hızlanmıştır (Oberai, 1990:45; Özdemir, 2008:1,96). Bu göçler her ne kadar kitlesel ve sürekli olsa da kristalize olmuş bir formda görülebilmektedir. Nitekim yaşanan gelişmeler, her bir göçü biricik ve kendine özgü kılmaktadır (Çağlayan, 2006:67). Ülkemizin kırsal yerleşmelerinde yaşayan nüfus miktarı, 1990-2000 yılı arası bir milyon kişi artmıştır. Ancak günümüzde ülkenin her yerinde kırsal nüfus artmamakta, üstelik birçok ilde kırsal boşalma devam etmektedir (Özgür, 2003:46). Kırsaldan bu ayrılışlar Niğde İli'nde de görülmektedir. Nitekim göç istatistiklerine göre Niğde İli, daimi olarak net göç açığı vermektedir (Toroğlu, 2007:75).

Göç-mesafe ilişkisi göçün yönünü belirlemede etkili olmaktadır. Genel olarak insanlar, çekim gücüne sahip, değişik iş imkânları sunan ve en yakınında bulunan yerlere yönelme eğilimindedir. Daha iyi yaşam koşullarını arayan nüfus, öncelikle doğup büyüdüğü mekânın yakın çevresindeki yerlere göç etmektedir (Tümertekin, 1968:73; Özgür, 2011:79). Kırsal nüfusunun kentlere olan bu göç, şehirlerdeki ekonomik fırsatlar

karşısında, kırsal mekâna gösterilen bir tepki olarak görülmektedir (Lall vd., 2006; Mitra ve Murayama, 2008:1).

Teknolojik gelişmeler, hızlı nüfus artışı ve tüketim alışkanlıklarının değişmesi gibi nedenlerden dolayı doğal kaynaklar hızla azalırken, doğaya bırakılan atık miktarı da gün geçtikçe artmaktadır. Mevcut kaynakların daha rasyonel bir şekilde kullanılabilmesi ve katı atıkların toplanarak yeniden işlerlik kazanabilmesi için, son dönemlerde ülkemizde geri dönüşüm alanında ciddi çalışmalar başlamıştır. Bu çalışmaların hızlı bir ivme kazanmasında; ülke nüfusunun eğitime çevreye karşı olan duyarlılığın artması ve AB'ye uyum sürecinde yerel yönetimlerin bu tür organizasyonları teşvik edici bir rol üstlenmesi etkili olmaktadır. Doğada kendiliğinden çözülmesi yüzlerce yılı bulacak bu atık maddelerin toplanarak geri dönüşüme kazandırılması, ülkenin ithalata olan bağımlılığı azaltmakta ve doğal ortamın kirlenmeden gelecek kuşaklara aktarılmasına imkân vermektedir. Demir, bakır, çinko ve alüminyum vb. metal atıklar ile cam, plastik, kâğıt gibi geri dönüştürülebilir atıklar “hurda”, bu maddeleri toplayan kişiler ise, “hurdacı-eskici” olarak tanımlanmaktadır.

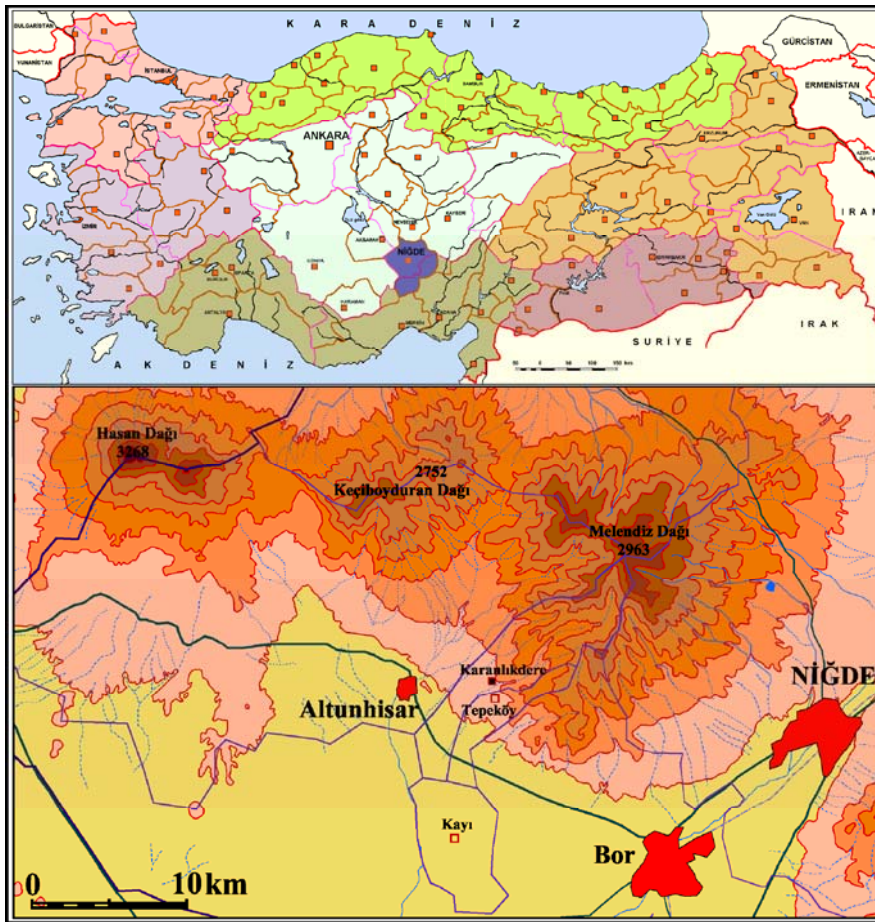
Araştırma sahasından hurdacılık amaçlı olarak çeşitli kentlere göç eden nüfus; göç ettikleri şehrin mahallelerinden atık maddeleri toplayarak bu işi bir kazanç kapısına, bir iş fırsatına dönüştürmüştür. Üç tekerlekli seyyar arabalar ile toplanan atık metaller, kişilerin artan sermaye birikimi sonucu motorlu taşıtlarla toplanmaya başlanmış; işlerin büyümesi ile göç edenler tarafından bu iş bir sektör haline getirilmiştir. Hurdacılık sektörünün kısa sürede sermayeyi artırdığının fark edilmesi, göçmenlerin yakın çevredeki kentlerden sanayileşmiş büyük merkezlere hareket etmesine ve süreç içerisinde göç ettikleri ilin hurda toplama piyasasına hâkim olmasına neden olmuştur.

#### **AMAÇ VE METOT**

Çalışmanın amacı, kırsal kesim göçlerinin yön ve sıklığında etkili olan itici ve çekici etmenleri ortaya koyabilmek, göç verilen yerleşmelerde görülen olumlu - olumsuz neticeleri görebilmek ve göçe sebep kılan kırsal sorunlara çözüm önerileri sunmaktır. Nüfus istatistikleri, hayvan sayıları, arazi kullanım ve zirai üretim değerleri, anket sonuçları, mülakat tespitleri ve konu üzerine yapılmış bilimsel yayınlar çalışmanın materyallerini oluşturmaktadır. Çalışmada; hurdacılık amaçlı il dışına göç veren kırsal yerleşmelerden öne çıkan Karanlıkdere, Kayı ve Tepeköy yerleşmeleri örneklem olarak seçilmiş ve bu yerlere gelen hurdacılara 2012 yılı temmuz ve ağustos aylarında anket yapılmış; sonuçlar şekil ve tablolarla analiz edilerek göçün yön ve sıklık durumu ortaya konulmuştur. Kahramanmaraş'ta örneklem köylerden göç edip bu işi yapanlarla mülakat yapılmıştır. Araştırma bulguları, il genelinden bu amaçla göç eden köyler hakkında bize bir fikir vermiştir. Göç, çok boyutlu ve karmaşık bir olay olduğundan, bu çalışmada demografik, ekonomik ve sosyo-kültürel açıdan analizler yapılmış; göç ve göçmenler arasında olan bağlantılar ortaya konulmuştur. Çalışmada, öncelikle göç hakkında kavramsal ve kuramsal açıklama yapılmış; örneklem olarak seçilen mekânın lokasyon özellikleri ve göçü tetikleyen doğal ortam özellikleri belirtilmiş; anket ve mülakat verileri doğrultusunda analiz yapılarak sonuçlar çıkarılmıştır.

## ARAŞTIRMA SAHASININ KONUMU VE GÖÇÜ ETKİLEYEN DOĞAL ORTAM ŞARTLARI

Çalışma alanını oluşturan Karanlıkdere, Kayı ve Tepeköy, İç Anadolu Bölgesi'nin Orta Kızılırmak Bölümü'nde yer alan Niğde İli'nin kırsal yerleşmeleri olup, Bor İlçesi idari alanı içerisinde yer almaktadır. Karanlıkdere ve Tepeköy, Melendiz volkanik kütesinin güneybatı yamacında, Kayı Köyü ise Bor Ovası'nda konumlanmıştır (Şekil 1).



Şekil 1. Çalışma sahasının lokasyon haritası.

Yerleşme sahasının en dikkat çekici morfolojik ünitesi olan Melendiz Dağı (2395 m), yapısını oluşturan materyallerin özelliğine bağlı olarak hem geniş bir alana yayılmış hem de dış kuvvetler tarafından fazlaca işlenmiş (Toroğlu, 2006:14-15) olup; tuf, volkanik breş, andezit ve en üstte de bazalt akıntılardan müteşekkil bir yapıya sahiptir (Sür, 1972:20-21). Örneklem yerleşmelerden Karanlıkdere ve Tepeköy; Melendiz dağının 1500-1750 m yükseltilerindeki yamaçlarında, eğim derecesi yüksek ve VI-VII sınıf arazi üzerinde yer

almakta olup, tarım arazileri yüksek oranda taşlılık ve şiddetli erozyon içermektedir. Bor havzası tabanında yer alan Kayı köyü ise, düz bir alanda yer almakta ise de toprakları yetersiz drenajlı ve yüksek oranda tuzluluk içeren (KHGM, 1993) bir alanda yer almaktadır.

Çalışma sahasına en yakın Niğde meteoroloji istasyonu verilerine göre, sahada yarı kurak iklim şartları yaşanmaktadır. Yıllık ortalama sıcaklık 11°C ve yıllık toplam yağış 333,6 mm'dir. Yıl içerisinde düşen toplam yağışın %38,5'i ilkbaharda, %31,3'ü kışın, %20,1'i sonbaharda ve kalan 10,1'i ise yazın görülmektedir. Sahada yıllık toplam yağışların standarttan sapma oranı %63 ile %78 arasında yüksek bir değer göstermektedir. Ayrıca inceleme sahasında bitkilerin yetişme devresine denk gelen mart, nisan, mayıs ve haziran aylarında yağışların standart sapma oranı diğer aylara göre daha yüksektir. Dolayısıyla sahadaki yağışlara bağlı tarımsal faaliyetler sıkça kuraklık riski ile karşı karşıyadır (Toroğlu, 206:48). Yerleşmelerin yakın çevresinde Melendiz Dağı üzerinde kuru orman lekelerini ihtiva eden adalar halindeki meşe çalılıkları ve antropojen stepler hâkim bitki formasyonunu oluşturmaktadır (Toroğlu, 2006:85-87).

**Tablo 1.** Örneklem köylerin arazi kullanım durumu (dekar).

Yerleşmeler	Ekili Dikili Alanlar				Çayır-Mera	Tarım Dışı Arazi	Toplam
	Tarla	Bağ	Meyve	Sebze			
Karanlıkdere	13467	430	483	416	23690	7604	46090
Tepeköy	10437	320	2243	93	24650	10767	48510
Kayı	15232	230	1517	789	25680	13082	56530

**Kaynak:** Bor Gıda Tarım ve Hayvancılık İlçe Müdürlüğü (2012).

Araştırma sahasında yer alan üç köyün toplam arazisinin %25,9'unu tarla alanı, %49'u çayır-mera alanı ve %20,8'i ise tarım dışı arazisi oluşturmaktadır (Tablo 1). Toplam arazinin yaklaşık ¼'ini oluşturan tarım alanlarında, modern tarım metotları ve sulama tekniklerinden yoksunluk birim alandan alınan verimi düşürmektedir.

**Tablo 2.** Yerleşmelerde yetiştirilen ürünlerin üretim miktarları (ton).

Yerleşmeler	Hububat				Baklagil	Sanayi Bitkisi		Yem Bitkisi	
	Buğday	Arpa	Çavdar	Yulaf	Fasulye	Patates	Ş. pancarı	Mısır	Yonca
Karanlıkdere	1364	56	-	-	143	1640	-	1200	800
Tepeköy	574	127	-	-	31	360	-	650	600
Kayı	961	471	19	18	24	-	6500	5000	3500

**Kaynak:** Bor Gıda Tarım ve Hayvancılık İlçe Müdürlüğü (2012).

Çalışma alanında yer alan yerleşmelerin hububat, baklagil ve sanayi bitkileri üretim miktarlarına baktığımızda, ürünlerin ticari amaçtan çok geçim niteliğinde olduğu görülmektedir (Tablo 2).

Araştırma sahasındaki köylerin morfolojik durumu, yetiştirilen hayvan türlerinde de etkili olmuştur. Yamaçta yer alan Karanlıkdere ve Tepeköy'ün küçükbaş hayvan sayısı, ova kenarında yer alan Kayı Köyü'nde ise büyükbaş hayvan sayısı diğer hayvan türlerine göre öne çıkmaktadır (Tablo 3). Yerli ırk hayvanlar ile mera hayvancılığı yapılması ve

yüksek maliyette olan yem fiyatları, yörede yapılan bu ekonomik faaliyetin maliyetini yükseltmektedir.

**Tablo 3.** Örneklem köylerde yetiştirilen hayvanlarının türlere göre sayısı.

Yerleşmeler	Küçükbaş Hayvan	Büyükbaş Hayvan	Kanath Hayvan
Karanlıkdere	5300	212	476
Tepeköy	3145	827	320
Kayı	2978	1556	590

**Kaynak:** Bor Gıda Tarım ve Hayvancılık İlçe Müdürlüğü (2012).

Kırsal kesimlerden şehirselleşen kesime olacak göçler kırsal ve şehirselleşen kesimlerin üretim fonksiyonları karşılaştırılarak bulunabilir. Verimsiz topraklarda emeğin ortalama ürünü geçim seviyesinde maksimum seviyededir (Tekeli, 1975:161). Bu durumda geçimlik tarımla uğraşanlar gelirlerini artırmak ve ihtiyaçlarını karşılamak için çaresiz kalırlar ve verimsiz tarım alanlarında topraktan kopmalar başlar.

Çalışma sahasındaki yerleşmelerde 1981 yılı köy envanter etüdü verilerine göre; Karanlıkdere’de yaşayan 316 hanenin 140 hanesi topraksız, 96 hanesi ise 1-25 dekar tarım arazisi işlemektedir. Kayı’da 241 hanenin 96 hanesi topraksız iken 76 hanesi 1-25 dekar arazi işlemektedir. Tepeköy’de ise 244 hanenin 62’si topraksız hane iken, 137 hanesi 1-25 dekarlık arazide ziraat yapmaktadır.

**Tablo 4.** 1981 yılında yerleşmelerde tarımsal aile ve tarım alanları

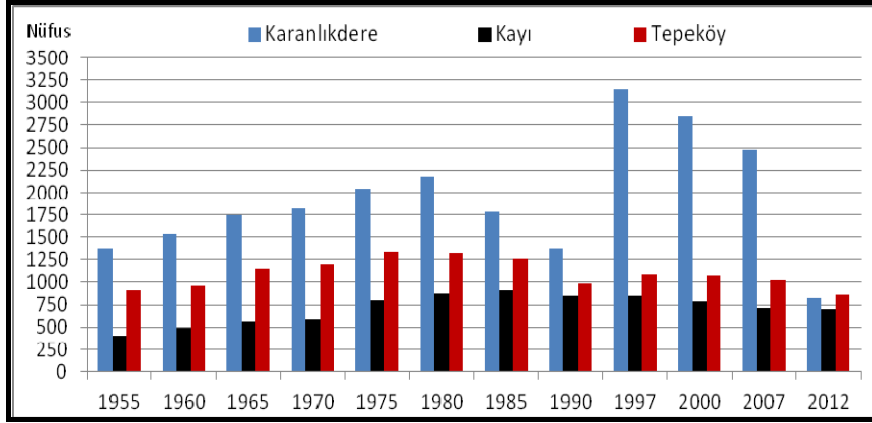
Yerleşme	Nüfus	Aile Sayısı	Topraksız Aile	Topraklı Aile	1-25 Dekar Aile Sayısı	26-50 Dekar Aile Sayısı	51-100 Dekar Aile Sayısı	101-200 Dekar Aile Sayısı
Karanlıkdere	2182	316	140	162	96	30	26	10
Kayı	870	241	96	134	76	30	21	7
Tepeköy	1324	244	63	172	137	12	23	0

**Kaynak:** 1981 Köy Envanter Etütleri, K.H.G. M. Arşivi.

Çalışma sahasında hurdacılık amaçlı göçün şiddetlendiği 1980’li yıllara ait bu veriler yerleşmede tarım faaliyetlerinin geçimlik yapıldığını gösterdiği gibi, yerleşmelerde yaşayan insanların ne kadar çaresizlik içerisinde göçe karar verdiğinin de bir göstergesidir. Nihayet yapmış olduğumuz anket sonuçlarına göre, ankete katılanların %94’ü göç sebebini yaşadıkları yerleşmelerdeki geçim sıkıntısı olarak belirtmişlerdir.

### GÖÇÜN DEMOGRAFİK ÖZELLİKLERİ

Yerleşmelerdeki nüfusun gelişim seyri, yerleşmelerden olan göçler hakkında fikir verebilir. Yerleşmelerin 1955-1980 yılları arası nüfusunda periyodik bir artış olurken, bu yıldan itibaren nüfus artışında bir kırılma meydana gelmiştir. 1985-2012 yılları arası nüfus azalışında en hızlı dalgalanma Karanlıkdere’de görülmüştür. Nitekim 2007-2012 yılları arasında Karanlıkdere nüfusunun %66,6 gibi büyük bir oranının il dışına göç etmesi, hurda sektörünün hızlı sermaye birikiminde kır nüfusu için çekici etmen oluşturması etkilidir (Şekil 2, Tablo 5).



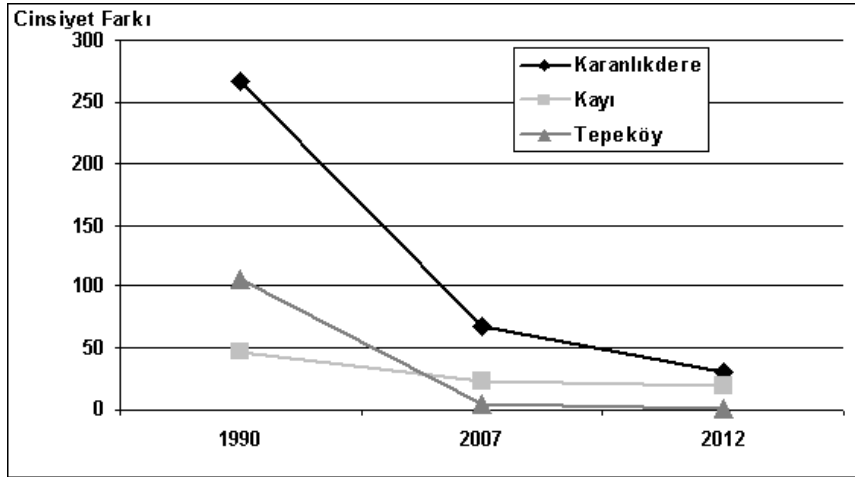
Şekil 2. Örneklem köylerin sayım dönemlerine göre nüfus miktarı değişimi.

Tablo 5. Örneklem köylerin sayım dönemlerine göre nüfus miktarı.

Yerleşmeler	1955	1960	1965	1970	1975	1980	1985	1990	1997	2000	2007*	2012*
Karanlıkdere	1373	1538	1742	1822	2.039	2.182	1.775	1.366	3.143	2.853	2.482	829
Kayı	399	495	563	588	807	870	913	852	854	793	710	707
Tepeköy	909	962	1152	1193	1.331	1.324	1.260	992	1.082	1.072	1.029	858

Kaynak: TÜİK. \*ADNKS.

Yerleşmelerin 1990 yılı nüfus sayımında, kadın nüfus fazlalığı dikkati çekmektedir. Sayım dönemlerinde cinsiyet farkı en fazla Karanlıkdere’de görülse de bu fark tüm yerleşmelerde önemli ölçüde azalmıştır (Şekil 3, Tablo 6). Yerleşmelerde cinsiyet farkının giderek azalması, yapılan göçlerin ailece olmasının bir sonucudur.



Şekil 3. Cinsiyet farkının yıllara göre değişimi.

**Tablo 6.** Yerleşmelerin 1990, 2007 ve 2012 yıllarına göre cinsiyet durumu.

Yerleşmeler	1990				2007*				2012*			
	E	K	F	T	E	K	F	T	E	K	F	T
Karanlıkdere	550	816	266	1366	1275	1207	68	2482	399	430	31	829
Kayı	402	450	48	852	367	343	24	710	363	344	19	707
Tepeköy	443	549	106	992	517	512	5	1029	428	430	2	858

**Kaynak:** TÜİK, \*ADNKS. (E) Erkek, (K) Kadın, (F) Fark, (T) Toplam,

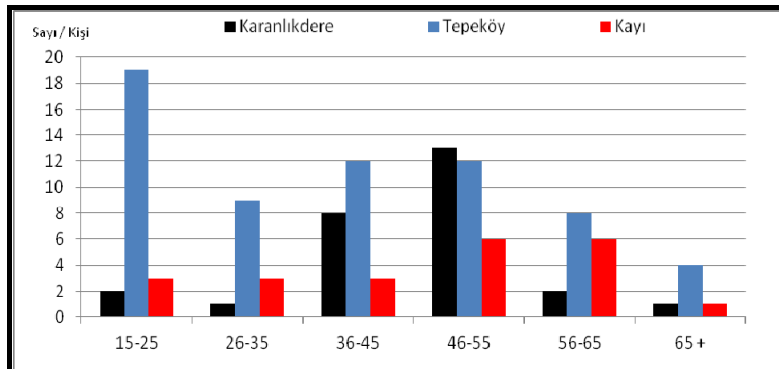
Ankete katılanların %17,8'i 1-9 yıl, %17,8'i 10-19 yıl, %29,4'ü 20-29 yıl, %23'ü 30-39 yıl ve %8'i ise 40-49 yıl arası bir süredir hurdacılık ile uğraştığı belirlenmiştir (Tablo 7). Katılımcıların %3,5'inin 50 yıl ve üzeri kadar geniş bir zaman periyoduna yayılması, bu işe ilk başlayanların yarım asrı geçen sürede bu sektörde bir istikrar yakaladıklarını göstermektedir.

**Tablo 7.** Ankete katılanların hurdacılık yapma süreleri.

Yıl	Karanlıkdere	Tepeköy	Kayı	Toplam
01-09 Yıl	1	13	6	20
10-19 Yıl	1	16	3	20
20-29 Yıl	9	14	10	33
30-39 Yıl	12	12	2	26
40-49 Yıl	3	5	1	9
50 yıl ve üstü	-	4	-	4
Toplam	26	64	22	112

**Kaynak:** Anket Verileri (2012).

Ankete katılanların %33'nün 35 yaş altı olması, bu işi uğraşan genç nüfusun nicel fazlalığını ve bu sektöre erken yaşlarda başlanıldığını göstermektedir. Ayrıca 45 yaş üzerindekiilerin %46,4 gibi oransal fazlalığı, hurdacılık faaliyetinin bu işi yapan göçmenlerce süreklilik gösterdiğini, çalışma hayatında işini değiştirmediklerini göstermektedir (Şekil 4).



**Şekil 4.** Ankete katılan hurdacıların yaş aralığı.



Ankete katılanların %78,5'i daha önceleri mevsimlik olarak hurdacılık yapmak amacıyla göç etmiş iken, kalan %21,5'i ise mevsimlik olarak göç faaliyetinde bulunmamıştır (Tablo 8). Eskiden mevsimlik olarak göç edenlerin oransal olarak fazla olmasında, göç edilen şehre ve iş ortamına uyum sağlama, şehirde kiralanacak konut için yeterli birikimin olmaması, iş istikrarı gibi nedenler etkili olmuştur.

**Tablo 8.** Hurdacılık amaçlı daha önce mevsimlik olarak göç etme durumu.

Seçenek	Karanlıkdere	Tepeköy	Kayı	Toplam
Evet	23	50	15	88
Hayır	3	14	7	24
Toplam	26	64	22	112

**Kaynak:** Anket Verileri (2012).

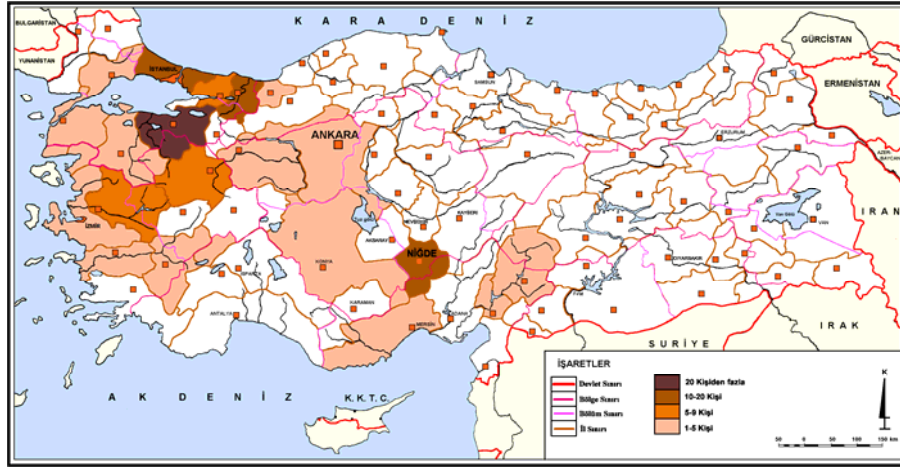
Hurdacılık amaçlı olarak göç edenlerin coğrafi bölgelere göre dağılımına baktığımızda, %61,6'sı Marmara Bölgesi'ne, %17'si Ege Bölgesi'ne, %6,2'si, Akdeniz Bölgesi'ne, %5,4'ü ise İç Anadolu Bölgesi'ne göç etmiştir. Marmara Bölgesi'nde Bursa, İstanbul ve Sakarya, Ege Bölgesi'nde ise Kütahya, Manisa, İzmir illeri önde gelmektedir (Tablo 9). Sanayileşmiş büyük kentler, bu işle uğraşan göçmenler için bir çekim merkezi haline gelmektedir.

**Tablo 9.** Ankete katılanların hurdacılık amaçlı göç ettikleri iller.

Bölge	Sıra	İl / Yerleşme	Karanlıkdere	Tepeköy	Kayı	Toplam
Marmara Bölgesi	1	Bursa	4	24	1	29
	2	İstanbul	3	9	6	18
	3	Sakarya	2	8	2	12
	4	İzmit	1	3	2	6
	5	Düzce	-	1	-	1
	6	Tekirdağ	1	-	-	1
	7	Çanakkale	1	-	-	1
	8	Balıkesir	1	-	-	1
Ege Bölgesi	9	Kütahya	1	4	-	5
	10	Manisa	5	-	-	5
	11	İzmir	3	1	-	4
	12	Denizli	1	-	2	3
	13	Aydın	-	2	-	2
Akdeniz Bölgesi	14	Osmaniye	-	3	-	3
	15	Mersin	2	-	-	2
	16	Kahramanmaraş	-	2	-	2
İç Anadolu Bölgesi	17	Eskişehir	-	3	1	4
	18	Ankara	-	1	-	1
	19	Konya	1	-	-	1
	20	Köydeyim	-	3	8	11
		Toplam	26	64	22	112

**Kaynak:** Anket Verileri (2012).

Göçmenlerin mekânsal dağılımına bakıldığında, göç edilen şehirler ile sanayileşmiş kentler arasında bir paralellik olduğu görülmektedir. Diğer bir deyişle, sanayide ileri olan Marmara ve Ege Bölgesi, çekici etmenleri ile göçmenleri kendisine çekmiştir (Şekil 5). Doğu kentlerinin göçmenleri kendisine çekememesi, sanayileşeme, nüfuz azlığı, güvenlik sorunu gibi durumlarla izah edilebilir. Tepeköy'den il dışına göç edenler, Bursa, İstanbul ve Sakarya'yı öncelikli olarak tercih etmiş iken, Kayı Köyü'nden olanlar İstanbul, Karanlıkdere köyünden olanlar ise Manisa, Bursa, İstanbul ve İzmir'i yoğun göç alanı olarak seçmişlerdir.



Şekil 5. Araştırma sahasından hurdacılık amaçlı göç edilen illerin dağılışı.

Göçmenlerin köyden ayrılış zamanlarına baktığımızda, %14,3'ü 1-10 yıldır, %24,1'i 11-20 yıldır, %20,5'ü 21-30 yıldır, %16,7'si 31-50 yıldır dışarıda yaşamaktadır (Tablo 10). Kentlerde 20 yıldan fazla bir süredir yaşayan köy nüfusunun toplam nüfusun %37'sini oluşturması, başka bir ifadeyle %16,7'sinin 31-50 yıldır dışarıda yaşıyor olması, göç geçmişinin yarım asrı bulduğunu ve şehirdeki yaşamın süreklilik kazandığını göstermektedir.

Tablo 10. Ankete katılanların kaç yıldır göç etmiş oldukları.

Yıl Aralığı	Karanlıkdere	Tepeköy	Kayı	Toplam
1-5	-	6	2	8
6-10	3	3	2	8
11-15	-	5	1	6
16-20	8	9	4	21
21-25	5	6	-	11
26-30	4	5	3	12
31-35	3	5	-	8
36-45	2	5	-	7
46-50	-	4	-	4

Mevsimlik Çalışıyorum	-	8	3	11
Köyde Yaşıyorum	1	8	7	16
Toplam	26	64	22	112

**Kaynak:** Anket Verileri (2012).

Ankete katılanların %31,2'si 1-3 arası çocuğa sahip iken, %34,8'si 4-5 çocuk ve kalan %14,3'ü ise 5 ve üzeri çocuğa sahiptir (Tablo 11). Ailelerin çocuk sayısındaki bu fazlalık, kişilerin sermaye birikimine ve yatırımlarına olumsuz yansımamakta, aksine hurdacılıkta bir iş bölümünü ortaya çıkarmaktadır. Ailelerin çocuk sahibi olma isteğinde, doğacak bebeğin giderleri ya da geleceği noktasında bir kaygı duymaması, ailelerde çocuk sayısını artırmaktadır. Başka bir ifadeyle, çocuğun ortaokuldan sonra meslek ve iş kaygısı olmadan, baba mesleği olarak, kendi hurda dükkânında çalışacak olması ailelerin çocuk sahibi olma sayısını pozitif yönde etkilemektedir.

**Tablo 11.** Ankete katılanların çocuk sayıları.

Çocuk Sayısı	Karanlıkdere	Tepeköy	Kayı	Toplam
Bekâr	2	17	3	22
1-3	9	22	4	35
4-5	15	18	6	39
5 ve +	-	7	9	16
Toplam	26	64	22	112

**Kaynak:** Anket Verileri (2012).

Ankete katılanların %84'ünün sosyal güvencesinin olduğu, kalan %16'sının ise olmadığı görülmektedir (Tablo 12). Sosyal güvencesi olmayanlar genç nüfusu oluştururken, orta ve üst yaş grubunun sosyal güvence sahibi olduğu görülmektedir. Üst yaşlarda görülen sağlık sorunlarının yanında, gelecekte az da olsa düzenli bir gelire sahip olma düşüncesi, kişileri sosyal güvence altına girmeye teşvik etmektedir.

**Tablo 12.** Ankete katılanların sosyal güvence durumu.

Sosyal Güvence	Karanlıkdere	Tepeköy	Kayı	Toplam
Evet var	26	49	19	94
Hayır, yok	-	15	3	18
Toplam	26	64	22	112

**Kaynak:** Anket Verileri (2012).

Hurdacılık amaçlı göç edenlerin %71,4'ü gittiği yere ailesini götürmesi bu işin mevsimlik olarak yapılmadığını ve kalıcı olarak şehre göç edildiğini göstermektedir. Evini taşımayan %28,6'lık kesim, mevsimlik olarak hurdacılık yapanları ve evlenmemiş genç nüfusu kapsamaktadır (Tablo 13).

**Tablo 13.** Göç ettiği yere ailesini götürme durumu.

Seçenek	Karanlıkdere	Tepeköy	Kayı	Toplam
Evet	25	44	11	80
Hayır	1	20	11	32

Hurdacılık amaçlı olarak Niğde kırsal kesiminden göç edenler, sadece örneklem olarak seçilen köylerde değil aynı zamanda diğer yerleşmelerde de görülmektedir. Yakacık, Dünderlı, Çömlekçi, Gösterli gibi birçok yerleşmeden hurda toplayıcılığı ve ticareti amaçlı olarak farklı şehirlere bu göçler olmaktadır<sup>†</sup>.

Göçmenlerin %70,5'i göç ettiği şehirde mevsimlik olarak gelip çalışan Niğdeli hurdacı olduğunu, %25,9'u ise bu tür sezonluk gelip çalışanın olmadığını belirtmiştir (Tablo 14). İş yoğunluğunun olduğu yılın belirli dönemlerinde köylerden şehirlere mevsimlik olarak hurdacılık yapmak için gidenler; köyde oturanları, başka bir ekonomik uğraş ile meşgul olanları ve evlenmemiş genç nüfusu kapsamaktadır.

**Tablo 14.** Göç edilen şehirde mevsimlik olarak çalışan Niğdeli hurdacı varlığı.

Seçenek	Karanlıkdere	Tepeköy	Kayı	Toplam
Var	17	45	17	79
Yok	5	19	5	29
Bilmiyorum	1	2	1	4

**Kaynak:** Anket Verileri (2012).

Kırsaldan hurdacılık amaçlı göç edenlerin %38,4'ü baba-kardeş aracılığıyla gideceği şehri belirlerken, %24,1'i akraba, %18,7'si ise köylünün yardımlarıyla gideceği şehri belirlemektedir (Tablo 15). Aile, akraba ve köylünün hurda sektörünün içerisinde olması, diğer bir ifadeyle, daha önceleri bu işi yapanların aile içinde ve köylüler arasında olması, yeni göç edecek kişinin gideceği bölgeyi ya da kenti belirlemektedir. Nitekim kırsaldan kentlere göç edenlerin ilk yıllarda kentteki akraba ya da köylüsünün yanına göç ettiği ve onlara yakın bir çevrede ikamet ettiği genel bir durumdur. Hurda faaliyeti için uygun iklim şartlarının aranması, müşterinin niceliği, daha önce bir şehirde bu işi yapmış olma gibi faktörler göç edilecek şehirlerin belirlenmesinde etki olmaktadır.

**Tablo 15.** Hurdacılık amaçlı göç edilen şehri belirleyen faktörler.

Faktörler	Karanlıkdere	Tepeköy	Kayı	Toplam
Baba-kardeş	10	23	10	43
Akraba	10	14	3	27
Köylü	4	16	1	21
Kendim	2	7	7	16
Diğer (patron, iklim vb)	-	4	1	5
Toplam	26	64	22	112

**Kaynak:** Anket Verileri (2012).

Göçlerin sistematik olarak; kesin, mevsimlik ve günübirlik olarak üç gruba (Mutluer,1992:124) ayrıldığı düşünüldüğünde, hurdacılık amaçlı il dışına göçün öncelikle geçici ve mevsimlik olarak başladığı daha sonra kesin göçlere dönüştüğü görülmektedir.

<sup>†</sup> İstanbul (Beyoğlu, Taksim, Kahithane, Şişli, Çağlayan, K. Çekmece, B. Armutlu, Kartal, Ortaköy, Sarıgazi, Levent), Muğla (Marmaris, Fethiye), Antalya (Alanya, Manavgat), Sinop, Çankırı, Kastamonu ve Çanakkale şehirleri Dünderlı ve Çömlekçi köylerinden gidip hurda işyeri açanları göç ettikleri kentleri oluşturduğu mülakatlarla tespit edilmiştir.

Nitekim Tablo 16’da de görüldüğü üzere, göç edenlerin %76,3 gibi büyük bir çoğunluğu köye kesin dönüş yapma düşüncesinin olmadığını ifade etmiştir. Yıl içerisinde ya da yaz dönemlerinde köye birkaç kez gelinebiliyor olması, köye kesin dönüş fikrini kıran unsur olmaktadır.

**Tablo 16.** Ankete katılanların köye kesin geri dönüş yapma düşüncesi.

Seçenek	Karanlıkdere	Tepeköy	Kayı	Toplam
Evet	2	13	7	22
Hayır	24	42	5	71
Mevsimlik/Köydeyim	-	9	10	19

**Kaynak:** Anket Verileri (2012)

## GÖÇÜN EKONOMİK ANALİZİ

Göç yaklaşımın en genel ve en önemli hipotezi, bölgeler arasındaki sosyoekonomik eşitsizliklerin göç hareketlerinin itici gücü olduğudur. İşsizlik, iş olanağının olmaması, kazancın yetmemesi ve genel olarak dağılımdaki dengesizlikler göçün ekonomik nedenlerini oluşturmaktadır (Bülbül vd., 2010:79). Türkiye’de kırsaldan kentlere olan nüfus hareketinin temelinde de ekonomik nedenler olduğu genel olarak bilinen bir gerçektir. “Niğde İli kırsal kesiminde yaşayan çiftçi ailelerin %55’lik kısmı 59 dekadardan az bir araziyi işlediğinden dolayı, genç nüfusunu göçle dışarıya vermek zorunda kalmaktadır (Toroğlu, 2007:86).” Niğde yöresinden yapılan bu göçlerde geçim darlığı ön planda olmakta; göç edenler şehirde seyyar satıcılık, hurdacılık, tatlı imalatçılığı, mobilyacılık, kapıcılık, tekstil gibi değişik işlerde çalışmaktadırlar.

**Tablo 17.** Ankete katılan hurdacıların bu işi yapış şekilleri.

Yapış Şekli	Karanlıkdere	Tepeköy	Kayı	Toplam
Üç Tekerlekli Araba İle Toplama	1	24	5	30
Araç İle Toplama	-	4	-	4
İşyerime Getirilen Hurdaları Satın Alma	25	31	10	66
Diğer (İşçi, Mevsimlik vd)	-	5	7	12
Toplam	26	64	22	112

**Kaynak:** Anket Verileri (2012).

Çalışma sahasında, yukarıda da belirtildiği gibi, ekilebilir arazilerde modern metotlar ile ticari tarımın yapılamaması ve nüfusun kendisini köyde geçindirememesi, yerleşmelerin dışarıya göç vermesine neden olmuştur. Ancak araştırma sahasından kentlere olan daha sonraki göçlerde, köyden daha önce göç edip, yüksek bir sermaye birikimi ile örneklem köylere dönmelerinin büyük etkisi olmuştur. Diğer bir ifadeyle, şehirde hurdacılık sektörü ile yüksek bir kazanç sağlayan göçmenlerin lüks araçlarla köye gelmesi, köyde çok katlı modern binalar inşa etmesi, göç ettikleri şehirde hurda işyeri açması ve iş makineleri satın alması köy nüfusunu göçte teşvik etmiştir. Nitekim şehre göç eden nüfusun, hurdacılık yaparak İsviçre standartlarında bir yaşam düzeyini yakaladığını ifade etmesi bu işin ekonomik durumunu özetlemektedir. Bu yüksek standartlar, “bir kurtuluş ya da daha iyi bir düzen içinde yaşama arzusu ile kırlardan kentlere göç edenler, beklentilerinin hemen

*hemen hiçbirini bulamadı (Tunçdilek,1978:149)” çıkarımının örneklem köylerdeki hurdacı göçmenler için geçerli olmadığını göstermektedir.*

Şehirlerde hurdacılık sektörüyle uğraşanların %30,5’i bu işi mahallelerde dolaşarak yapmakta iken, %59’u ise iş yeri (hurda dükkânı) açarak bu işin toplayıcılığını yapmaktadır (Tablo 17). İşyeri olanlar, büyükşehirlerde iseler, buldukları semtin hurda piyasasına hâkim iken, küçük şehirlerde bulunanlar tüm şehrin hurda piyasasını elinde tutmaktadır.

**Tablo 18.** Hurdacılık yapılış şekli ile göç süresi arasındaki ilişki

Hurdacılığın Yapılış Şekli	Mevsimlik Gidenler		1-10 Yıl		11-19 Yıl		21-29 Yıl		30 + yıl		Toplam	
	f	%	f	%	f	%	f	%	f	%	f	%
3 Tekerlekli Araba İle Toplama	15	57,6	6	35,3	6	22,2	3	12,5	2	11,1	32	28,6
Motorlu Araç İle Toplama	0	0,0	2	11,8	0	0,0	1	4,1	0	0,0	3	2,7
İşyerine Getirilen Hurdaları Satma	5	19,3	7	41,2	19	70,4	18	75,0	15	83,3	64	57,1
Diğer	6	23,1	2	11,7	2	7,4	2	8,4	1	5,6	13	11,6
Toplam	26	100	17	100	27	100	24	100	18	100	112	100

Bu işe ilk başlayanlar ya da birikimi olmadan bu iş için şehre göç edenler, ilk önce seyyar olarak bu işin toplayıcılığını yapmakta, zamanla birikim yaparak işyeri açıp (Tablo 18), hurda alım-satım işleriyle ilgilenmektedir. Bazıları ise, şirket ve holding kurarak işlerini daha da büyütmekte, kamu kurumlarının hurda ihalelerine girerek bu işi bir ticari sektör haline getirmektedir.

**Tablo 19.** Hurdacılık amaçlı göç edenlerin aylık ortalama geliri.

Aylık Gelir	Karanlıkdere	Tepeköy	Kayı	Toplam
2000+	17	15	4	36
1501-2000	8	15	2	25
751-1500	1	19	6	26
1-750	-	15	10	25
Toplam	26	64	22	112

**Kaynak:** Anket Verileri (2012).

Ankete katılanlar, bu işten aylık %32’si 2000 lira üzeri bir gelir elde etmektedir. %22,3’ü 1501-2000 lira, %23,2’si 751-1500 lira, %22,3’ü ise 1-750 lira aylık bir gelir elde etmektedir (Tablo 19). Mevsimlik çalışanlar ve seyyar olarak mahallelerde hurda toplayanların 1500 lira altı aylık bir kazanç sağladığı, bu işin işyerinde toplayıcılığını yapanların aylık 2000 lira üzeri bir kazanç sağladığı belirlenmiştir.

**Tablo 20.** Araştırma sahasından göç edenlerin şehirde sahip olduğu mal varlıkları

Yerleşme	Daire	Apartman	İşyeri	İş makinesi	Otomobil	Kamyon	Arsa
Karanlıkdere	24	4	24	9	23	11	1
Tepeköy	28	-	25	15	33	17	4
Kayı	6	2	7	1	6	5	2
Toplam	58	6	50	25	62	33	7

**Kaynak:** Anket Verileri (2012).

Hurdacılık ile uğraşan kesimin belirli bir zaman içerisinde elde ettiği gelirin tüketmediği kısmı, sermaye birikimini ortaya çıkarmıştır. Hurdacıların artan sermaye birikimi, kullanım taleplerini artırarak teknolojik tüketimi ön plana çıkarmaktadır. Kişilerin yüksek modelli otomobiller kullanması bu tüketimin görülen ilk yansımasıdır. Göçmenlerin gittikleri şehirlerde apartman, daire, işyeri, iş makinesi, otomobil, kamyon ve arsa sahibi (Tablo 20) olması, bu işin sermaye birikimi hakkında bize bir fikir vermektedir.

**Tablo 21.** Araştırma sahasından göç edenlerin köyde sahip olduğu mal varlıkları.

	Tarla	Arsa	Ev	Bina	Traktör	Dükkan	Hayvan
Karanlıkdere	5	24	26	11	-	1	-
Tepeköy	40	21	59	3	7	3	7
Kayı	15	7	22	-	3	-	8
Toplam	60	52	107	14	10	4	15

**Kaynak:** Anket Verileri (2012).

Hurdacılık amaçlı göç edenlerin birikimlerini sadece yaşadıkları şehirde değil, kendi köylerinde de görmektedir. Ankete katılanların hemen hepsinin köyde evi bulunmaktadır (Tablo 21). Bu kişilerin köyde ev, tarla ve arsa gibi özel mülkiyet varlığı, göç etseler ve temelli olarak köye geri dönmeyi düşünmeseler de doğup büyüdüğü yerlerden tamamen kopmadıklarını ve birikimlerini köyde yatırıma dönüştürdüklerini göstermektedir.



**Fotoğraf 1.** Karanlıkdere'deki Çok Katlı Modern Yapılar (solda) ve Tepeköy Yamaç Yerleşmesi.

Karanlıkdere yerleşmesinden göç edip şehirlerde hurdacılık yapan kişilerin özellikle Karanlıkdere'de adeta bir konut yarışına girdiklerini görmektedir. Elde edilen yüksek gelir, kır yerleşmelerinde pek karşılaşılmayan çok katlı modern binaların inşasına neden olmuştur (Fotoğraf 1). Her aile, 3-5 katlı bina inşa etmekte, ancak sadece

yaz aylarında köye geldiğinde kullanmakta, yılın geri kalanında daireler boş kalmaktadır. Tepeköy ve Kayı Köyü'nde ise, hurdacılık amaçlı göç edenler, köylerinde genellikle yeni konut inşa etmekten ziyade mevcut geleneksel meskenleri kullanmaktadırlar. Bu durum, hurdacılık yapanların Karanlıkdereli hurdacılar kadar yüksek kazanç sağlayamaması ya da eski yapılarda oturma alışkanlığının baskın olması ile izah edilebilir.

Göçmenler, topladıkları hurdaları geri dönüşüme kazandırmak için, buldukları şehre en yakın tesise göndermektedirler. Taşıma maliyetini asgari düzeye indirme isteği, bu yakın tesislerin tercih edilmesinde etkili olmaktadır. Bu geri dönüşüm tesisleri, genelde sanayileşmiş büyükşehirlerde ya da limanı olan yerlerde olmaktadır. Marmara Bölgesi'nde İstanbul, Bursa ve İzmit; Ege Bölgesi'nde İzmir, Akdeniz Bölgesi'nde Adana, Osmaniye ve İskenderun hurda gönderilen illerde ön sıralarda yer almaktadır (Tablo 22).

**Tablo 22.** Toplanan hurdaların satılmak için gönderildiği iller.

İller	Karanlıkdere	Tepeköy	Kayı	Toplam
İstanbul	7	31	15	53
Bursa	3	16	-	19
İzmit	-	2	4	6
İzmir	11	7	-	18
İskenderun	3	3	-	6
Osmaniye	-	1	-	1
Adana	-	1	-	1
Gaziantep	-	1	-	1
Yalova	2	-	-	2

**Kaynak:** Anket Verileri (2012).



**Fotoğraf 2.** Seyyar Hurdacıların Üç Tekerlekli Hurda Araçlarından Görünümler.

Örneklem köylerden hurdacılık amaçlı olarak Kahramanmaraş'a göç etmiş hurdacılarla yaptığımız mülakatlar<sup>‡</sup> sonucunda; Kahramanmaraş'a 40-50 yıl kadar önce gelindiği, şehirde hurdacılık yapan yaklaşık 50 hane olduğu, ilk geldikleri yıllarda mahallelerden hurda topladıkları (Fotoğraf 2); fakat zamanla gelirlerinin artması-ekonomik

<sup>‡</sup> Ramazan DAĞLI ve diğerleriyle 14.05.2012 tarihinde Kahramanmaraş Yeni Sanayi'de yapılan mülakat görüşmesi.



durumlarının iyileşmesi sonucu mahallelerden toplamayı bıraktıkları ve sadece gelen hurdaları satın alarak şehrin hurda alım piyasasına zaman içerisinde hâkim oldukları belirlenmiştir. Her gün 1 kamyon demir metal hurdasını (20 ton) İskenderun'a gönderen Niğdeli hurdacıların 3-4 adet taşıyıcı kamyonu ve 2-3 adet vinç kamyonuna sahip oldukları dikkate alındığında, hurdacılığın bu kişileri için bir yaşam kaynağı-bir geçim kapısı olduğu görülmektedir (Fotoğraf 3). Diğer bir deyişle, bu durum, hurdacılığın bu insanlar tarafından bir sektöre dönüştürüldüğünün bir göstergesidir. Göçmenlerin köylerinden ayrılımlarında tarım arazisinin sınırlı olması, zirai alanların susuz ve çorak olması gibi doğal nedenlerin yanında, köy içerisinde dededen kalan husumetlerin (kavgaların) köyden ayrılışın sosyal nedenleri olduğu belirtilmiştir.



**Fotoğraf 3.** Tepeköy'den Kahramanmaraş'a göç eden hurdacıların işyeri

### GÖÇÜN SOSYOKÜLTÜREL ANALİZİ

Göçün beraberinde değişimi getirmesi kaçınılmaz bir sonuçtur. Kırdan kentlere göç eden insanlarda sosyal, kültürel ve ekonomik olmak üzere değişik farklılaşmalar görülmektedir. Bu değişim alınan eğitimle, yaşanan çevreyle ve yapılan işten elde edilen kazanç ile olmaktadır. Araştırma sahasında bu değişimlerden en dikkat çeken ekonomik olanıdır. Nitekim köye yapılan çok katlı modern binalar ve lüks otomobiller bu olgunun maddi belgelerini oluşturmaktadır. Göçmenlerin yaz dönemlerinde lüks araçlarla köye gelmesi ve köyde çok katlı modern binalar yaptırması, köyde yaşayanları göçe özendirmiştir.

Başka şehir ve ülkelerdeki göçmenlerin cenazelerinin getirilip köye defnedilmesi, Ayrıca Karanlıkdere'de kızlarının köy dışından başka bir erkekle evlendirilmemesi, örneklem köylerin gelenek ve değerlerinde tutucu bir özellik göstermesinin bir sonucudur.

Köyden göç edip şehirde yaşayanların %59,8'i sadece yaz döneminde, %13,4'sı yaz dönemi dışında düğün ve cenaze gibi durumlarda, %13,4'ü ise yılda birkaç kez köye gelmektedir (Tablo 23). Göçmenlerin nişan, düğün, sünnet gibi özel günlerini yaz aylarında köy ortamında yapması, köylü ve akrabaya olan bağlılığın devam ettiğini, birincil ilişkilerin sürdüğünü, göç edilse de kültürel bağlardan kopulmadığını göstermektedir.

**Tablo 23.** Hurdacılık yapan köylünün yıl içinde köye gelme sıklığı.

Gelme Sıklığı	Karanlıkdere	Tepeköy	Kayı	Toplam
Sadece Yaz Dönemi	18	39	10	67
Yazın/Cenaze/Düğün	6	8	1	15
Yılda Birkaç Kez	2	11	2	15
Köyde Oturuyorum	-	6	9	15
Toplam	26	64	22	112

**Kaynak:** Anket Verileri (2012).

Hurdacılık ile uğraşan nüfusun eğitim düzeyi, göçün sosyokültürel açıdan etkilerini görebilmek için önemlidir. Ülkemiz kır yerleşmelerinde, ilkokul ve ortaokul dışında, lise ve yüksekokul gibi eğitim mekânlarının olmaması, kır nüfusunun eğitim düzeyinin düşük olmasında temel etken olmaktadır. Ankete katılanların %2,7'si okur-yazar, %76,8'i ilkokul, %14,3'ü ortaokul, %4,5'i lise ve %1,7'si fakülte mezunudur (Tablo 24).

**Tablo 24.** Ankete katılanların öğrenim düzeyi.

Öğrenim Düzeyi	Karanlıkdere	Tepeköy	Kayı	Toplam
Okur-Yazar	-	3	-	3
İlkokul	21	46	19	86
Ortaokul	3	11	2	16
Lise	-	4	1	5
Üniversite	2	-	-	2
Toplam	26	64	22	112

**Kaynak:** Anket Verileri (2012).

Araştırma sahasında görülen eğitim seviyesindeki bu düşüklük, sadece eğitim kurumlarının eksikliğinden ziyade, ekonomik etkilerle bağlantılıdır. Diğer bir ifadeyle, şehre göç edenlerin kısa sürede hızlı bir kazanç sağlaması, köyde konut yatırıma gitmesi ve yüksek modelli otomobiller satın alması, köyün genç nüfusunun hurdacılık yaparak bu imkânlara kısa sürede kavuşma düşüncesi, kişilere uzun yıllar okumaktan daha cazip gelmektedir.

**Tablo 25.** Hurdacılık amaçlı göç edenlerin yaşadığı sorunlar.

Sorun / Sorun Yeri	Karanlıkdere	Tepeköy	Kayı	Toplam
İşyeri	2	5	1	8
Mahalle-Apartman	1	1	-	2
Ekonomik Sorun	-	9	2	11
Çevresel Sorun	11	21	7	39
Sorun Yok	12	28	12	52
Toplam	26	64	22	112

**Kaynak:** Anket Verileri (2012).

Hurdacılık amaçlı olarak kentlere göç edenlerin %34,9'u çevresel sorunlarla, %9,8'i ekonomik sorunlarla, %7,1'i işyeri sorunlarıyla ve %1,8'i ise mahalle ve apartman

sorunlarıyla karşılaştığı görülse de katılımcıların %46,5 gibi büyük bir çoğunluğu herhangi bir sorun yaşamamaktadır (Tablo 25). Bu durum, göç edenlerin şehrin hızlı ve karmaşık hayatına adapte olduklarını ve kent kültürünü benimsediklerini göstermektedir. Yaşanan sıkıntılar içerisinde çevresel sorunların ilk sırada yer almasında şüphesiz sanayileşmiş, hızlı ticari ve insan akışına sahip büyük şehirlerin varlığı etkilidir. Gürültü kirliliği, sanayideki iş yeri çevresinde görülen koku kirliliği, trafik yoğunluğu, taşıtların egzozundan çıkan gazların oluşturduğu enfeksiyonel rahatsızlıklar yaşanan çevre sorunlarında ilk sıralarda yer aldığı belirtilmiştir. Bu türden göçe katılıp da ekonomik sorun yaşadığını ifade edenler ise genelde mevsimlik göç yapanlar ve hurdacılık işine yeni başlayanlardır.

### **SONUÇ VE ÖNERİLER**

Doğanın oluşturduğu baskı nedeniyle, ilk yıllarda (1960) araştırma mekânından sanayileşmiş şehirlere doğru ekonomik temelli “*zoraki göçler*” yapılmış; daha sonraki göçler, şehre göç edenlerin artan refah düzeylerine imrenme ve bu üst düzey yaşam standartlarına ulaşma arzusuyla yapılan “*serbest göçler*” şeklinde olmuştur. Yapılan göçler, coğrafi bölgelerde görülen gelişmişlikle doğru orantılı olmuştur. Bursa, İstanbul, İzmir, Sakarya, İzmit, Manisa ve İzmir göç edilen öncelikli kentleri oluşturmaktadır.

Göç edilecek şehir, akraba ve köylü aracılığıyla belirlenmektedir. Kentlere yapılan bu göçler, ilk önce mevsimlik olarak başlamış; göç edenler daha sonra çocuk ve eşlerini şehre getirmişlerdir. Günümüzde mevsimlik göçler, genelde gençler ve köyde tarımla uğraşan köyde ikamet edenler tarafından yapılmaktadır.

Örnekleme köylerden hurdacılık amaçlı göç edenlerde önemli maddi değişimler olmuş; kentlerde taşınmaz mal varlıkları elde edilse de köye olan konut yatırımı devam etmiştir. Köylerden şehirlere yapılan göçlerin yaklaşık yarım asrı bulmasına rağmen, köyle olan sosyo-kültürel bağlılığın kopmadan günümüze kadar devam etmesi ve geleneksel kapalı kültürün tutuculuğunun şehir kültüründen etkilenmeden bugüne yansması geleneksel kültüre olan bağlılığı ortaya koymaktadır. Diğer kır yerleşmelerinde (Çömlekçi, Dünderli, Bayat, Çukurkuyu, İçmeli, Hacıbeyli, Gösterli vd) hurdacılık amaçlı olarak göçler olsa da örnekleme köylerde bu iş için göçler diğer yerleşmelere rağmen daha yoğun olarak görülmektedir.

Artan sermaye birikiminin teknolojik tüketimde erimesinin önüne geçilerek, bu tasarrufların yatırıma dönüşmesi için yerel ve bölgesel politikalar geliştirilebilir. Hurdacılık sektöründen elde edilen kazançlar, yörenin ekonomik kalkınmasında kullanılabilir. Böylece birikimler, ölü yatırım olarak görülen konut inşasını nispeten azaltarak üretimi öne çıkarabilir. Ayrıca eğitim seviyesinde görülen düşüklüğün artırılması için çalışmalar yapılarak, ticari sektörle uğraşılsa da nüfusun nitelikliliğinin yükseltilmesi sağlanabilir.

#### KAYNAKÇA

- AKKAYAN, T., (1979). *Göç ve Değişme*. İstanbul Ün. Edebiyat Fak. Yay. No: 2573, İstanbul:
- AUDAS R., MCDONALD T., (2004). "Rural-Urban Migration in the 1990s", Canadian Social Trends.
- BÜLBÜL, S., KÖSE, A., (2010). "Türkiye'de Bölgelerarası İç Göç Hareketlerinin Çok Boyutlu Ölçekleme Yöntemi ile İncelenmesi", *İ.Ü. İşletme Fak. Dergisi*, 39 (1): 75-94.
- ÇAĞLAYAN, S., (2006). "Göç Kuramları, Göç ve Göçmen İlişkisi." *Muğla Üniv., Sosyal Bil. Enst. Dergisi (İLKE)*, 17:67-91.
- DEMİR, G., (1997). "Göç Nedenleri ve Göçlerin Beklentilerindeki Gerçekleşme Durumu: Bolu İli Kıbrısçık İlçesi Örneği", Toplum ve Göç Bildiriler Kitabı, DİE Yay. No: 2046, Ankara.
- DPT, (2008) *Türkiye'de İç Göçler ve Göç Edenlerin Nitelikleri (1965-2000)*. Devlet Planlama Teşkilatı, Ankara.
- GÖKTÜRK A., KAYGALAK S. (1999). "Göç ve Kentleşme", *Sosyal Hizmet Sempozyumu*, 111-147, Ankara.
- IŞIK, Ş., (2009). "Türkiye'de Eğitim Amaçlı Göçler", *Coğrafi Bilimler Dergisi*, 7(1):27-37.
- İÇDUYGU, A., SİRKEÇİ, İ., (1999). "Cumhuriyet Dönemi Göç Hareketleri", *75. Yılda Köylerden Şehirlere. Tarih Vakfı Yayınları*, 249-268, İstanbul.
- JANSEN, C., (1969). Some Sociological Aspects of Migration. In Migration, Jackson JA (ed.). Cambridge University Press: Cambridge, p. 60-75.
- KAYGALAK, S., (1999) *Zaman ve Mekân Boyutlarıyla Göç ve Kentleşme. Mersin Demirtaş Mahallesi Örneği*. (Yayımlanmamış Yüksek Lisans Tezi). Mersin Üniversitesi, Sosyal Bilimler Enstitüsü, Mersin.
- KİNG, R., (2002). "Towards a New Map of European Migration", *International Journal of Population Geography*, 8:89-106.
- KİNG, R., 2012 Geography and Migration Studies: Retrospect and Prospect. *Population, Space And Place*, 18:134-153.
- KOÇ, İ., ERYURT, M.A., ADALI, T., ÇAĞATAY, P., (2010). *Türkiye'nin Demografik Dönüşümü: Doğurganlık, Aile Planlaması. Anne-Çocuk Sağlığı ve Beş Yaş Altı Ölümlerdeki Değişimler: 1968-2008. ISBN 978-975-491-285-2*, Ankara.
- LALL, S.V., SELOD H., SHALİZİ Z., (2006). "Rural-Urban Migration in Developing Countries: A Survey of Theoretical Predictions And Empirical Findings", Development Research Group. The World Bank.
- MITRA, A., MURAYAMA, M., (2008). "Rural to Urban Migration: A District Level Analysis for India", Institute of Developing Economies (IDE), JETRO 3-2-2, IDE Discussion Paper No:137, Wakaba, Mihama-Ku, Chiba-Shi, Chiba 261-8545, Japan.

- MUTLUER, M., (1992). "Edremit Yöresi Kırsal Alanında Nüfus Hareketlerine Neden Olan Faktörler". *Ege Coğrafya Dergisi*, 6: 119-152.
- OBERAİ, A.S., (1990). Migration, Geneva: Urbanisation and Development, ILO.
- ÖZDEMİR, M., (2008). *Türkiye'de İç Göç Olgusu, Nedenleri ve Çorlu Örneği*. (Yayımlanmamış Yüksek Lisans Tezi), Trakya Üniv. Sosyal Bilimler Enstitüsü, Edirne.
- ÖZGÜR, E.M., (2003) "XXI. Yüzyılın Başında Türkiye Nüfusu", *Coğrafi Bilimler Dergisi*, 1(1): 43-53.
- ÖZGÜR, E.M., (2011). *Nüfus Coğrafyası Coğrafya Ders Notları*. Ankara Üniv. DTCF, Ankara.
- ÖZMEN, A., ZEREN, H.E., (2012). "Yaşanabilir Kentler Ekseninde Göç Olgusu", *II. Bölgesel Sorunlar ve Türkiye Sempozyumu* (1-2 Ekim 2012), Bildiriler: 456-460, Kahramanmaraş.
- SÜR, Ö., (1972). *Türkiye'nin, Özellikle İç Anadolu'nun Genç Volkanik Alanlarının Jeomorfolojisi*. Ankara Üniv. DTCF Yay. No: 223, Ankara.
- TEKELİ, İ., (1975), "Göç Teorileri Ve Politikaları Arasındaki İlişkiler", *O.D.T.Ü. Mimarlık Fakültesi Dergisi*, 1(1):153-176.
- TOROĞLU, E., (2006). *Niğde İli Yerleşmeleri ve Lokasyon Planlaması*. (Yayımlanmamış Doktora Tezi). Ankara Üniv. Sosyal Bilimler Enstitüsü. Ankara.
- TOROĞLU, E., (2007). "Niğde İli'nde Göç Faktörleri ve Göçler", *Coğrafi Bilimler Dergisi*, 5(1): 75-96.
- TUNÇDİLEK, N., (1978). *Türkiye'nin Kır Potansiyeli ve Sorunları*. İstanbul Üniv. Yay. No: 2364, İstanbul.
- TÜMERTEKİN, E., (1968). *Türkiye'de İç Göçler*. İstanbul Üniv. Yay. No: 1371, İstanbul.

Hurdacılık Sektörünün Kırsal Göçlere Etkisi: Karanlıkdere, Kayı Ve Tepeköy (Niğde) Örneği