

KARS İLİNİN NÜFUS GELİŞİMİ VE BAŞLICA DEMOGRAFİK ÖZELLİKLERİ

Population Growth and Main Demographic Characteristics of Kars Province

Yrd.Doç.Dr. Mucip DEMİR



Özet

Türkiye'nin kuzeydoğusunda, Doğu Anadolu Bölgesinin Erzurum Kars Bölümü içerisinde yer alan Kars İli, yaklaşık 9939 km² alana yayılan 8 ilçe ve merkezi ile 383 köy yerleşiminden oluşan idari yapıya sahiptir.

Halen 300.000 civarında nüfusun yaşadığı İl, Türkiye nüfusunun % 0.39'unu oluşturmakta ve Türkiye illeri nüfus sıralamasında 59. sırada bulunmaktadır. Kars İli, 2013 yılında sahip olduğu km² ye 30 civarında nüfus yoğunluğu ile Türkiye ortalamasının (km² ye 100) oldukça altında bir yoğunluğa sahiptir.

Doğum oranlarının halen yüksek olduğu Kars İli, doğal nüfus artışı oranının da yüksek olmasına rağmen, başta ekonomik sebeplere dayalı göçler nedeniyle nüfus kaybına uğramaktadır. İl sahip olduğu % -23.01 göç oranıyla Türkiye illeri giden göçler sıralamasında 3. durumda bulunmakta ve nüfus kaybetmeye devam etmektedir. Nüfusun niceliğini ve niteliğini ilgilendiren mevcut koşulların devamı halinde ilin nüfus kaybını sürdüreceği düşünülmektedir.

Sahip olduğu coğrafi konum özellikleri nedeniyle nüfus dağılımında büyük farklılıklar göstermeyen Kars İlinde nüfus, daha çok su kaynakları ve ulaşım yolları üzerindeki yerleşmelerde yoğunlaşmaktadır. Nüfusunun yaklaşık 2/3 ü kırsal alanlarda yaşayan ilde bu durum nedeniyle kırsal alanlara özgü nüfus özellikleri dikkat çekmektedir.

Anahtar Kelimeler: *Kars, Kars İl Nüfusu, Kars İli Demografisi,*

Abstract

Kars Province, located in the Erzurum Kars Section of Eastern Anatolia Region in the northeast of Turkey, has an administrative structure consisting of 8 districts and 383 village settlements, including the province center, spread over a total area of approximately 9.939 km².

The Province still resided by a population of nearly 300.000 represents 0.39% of Turkish population and ranks 59th in the order of population for Turkish provinces. Kars Province has a population density of 30 people per km², which is a figure far below the population density of 100 people per km² in Turkey.

Kars Province, where birth rates are still high, suffers from population loss due to emigration that occurs on the grounds of primarily economic reasons, although the rate of natural population growth is also high. The province ranks 3rd in the order of external migration among Turkish provinces, with an emigration rate of -23.01%, and it continues losing population. If the current conditions concerning the quality of the population continues, it is believed that the population loss will remain as a problem of the province.

Showing no major differences in the distribution of population due to its geographical position, the population of Kars Province is mainly concentrated on the settlements close to water resources and transportation means. Population characteristics specific to rural areas draw attention due to the aforementioned condition in the province where approximately two-third of the population lives in rural areas.

Key Words: *Kars, Population of Kars Province, Demography of Kars Province*

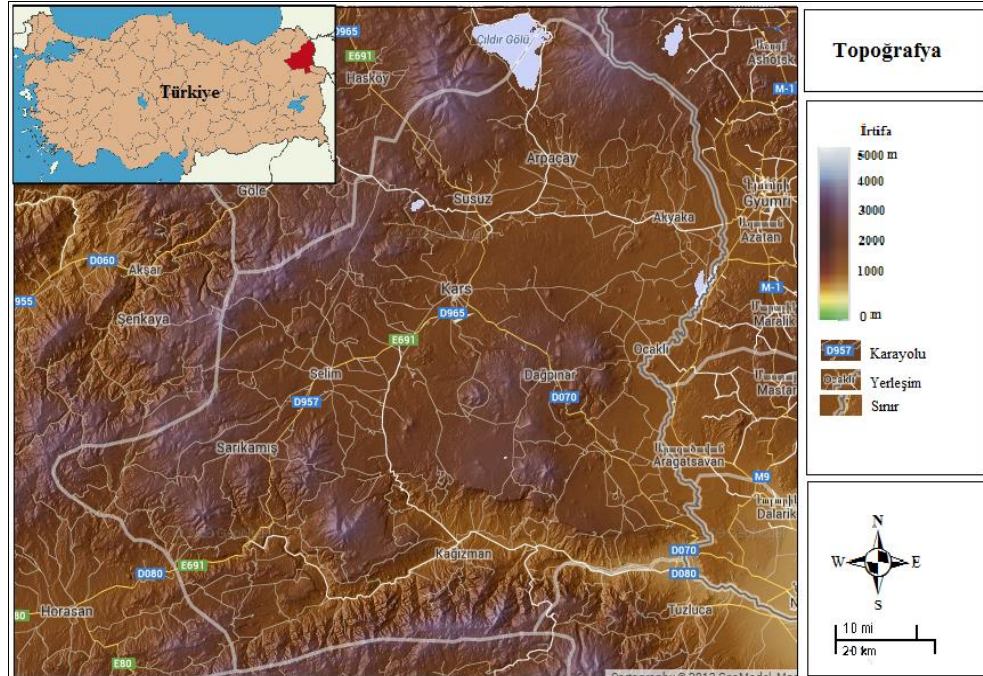
I. Giriş

Belirli bir sayım gününde, belirli bir sahada belirlenen toplam insan sayısı anlamına gelen nüfus (Doğanay, vd. 2011), bir yerin siyasi, ekonomik ve diğer beşeri unsurları üzerinde etkili temel faktör durumundadır. Başta nüfusun mevcut niceliği olmak üzere dağılışı ve demografik özelliklerinin tespiti sonucunda bahsi geçen birçok siyasi, beşeri ve ekonomik konu rahatça anlaşılabilir ve bu durumdan hareketle insan yaşamı için çözümler üretilebilmektedir. Bu tespitler bakımından Araştırma sahasını oluşturan Kars İli; Doğu Anadolu Bölgesinin kuzeydoğusunda Erzurum-Kars bölümünün, Kars yöresi dâhilinde yer almaktadır.

Kars İli; kuzeyde Ardahan, doğuda Ermenistan'ın Shirak yönetim bölümü, güneydoğuda Iğdır, güneyde Ağrı, batıda ise Erzurum illeri idari alanları arasında bulunmaktadır (Harita 1).

Kars İli idari olarak, Merkez, Sarıkamış, Selim, Kağızman, Digor, Arpaçay, Akyaka, Susuz olmak 8 ilçeden ve bu ilçeler dâhilindeki 383 köyden oluşmaktadır. İl yaklaşık olarak 9939 km² yüzölçümüne (H.G.K, 2011) sahiptir.

İl alanı; kuzeyde Akbaba, Kısır Dağı ile Çıldır Gölü, kuzeybatıda Allahuekber Dağları, güneyde ise Iğdır Ovası, Aras Nehri ve sıra şeklindeki Aras Güneyi Dağları, arasında yer alan, kabaca KD-GB yönünde uzanan plato sahasında konumlu bulunmaktadır (Harita 1).



Harita 1. Kars İli ve Çevresinin Lokasyonu (Solargis Programı Kullanılarak Çizilmiştir)

II. Amaç ve Yöntem:

Bu araştırmada, Kars İlinin geçmişten günümüze kadar olan nüfus özelliklerinin tespiti ve ortaya çıkan sonuçların coğrafi bakış açısıyla değerlendirilmesi amaçlanmaktadır. Araştırmadan çıkarılacak sonuçların Kars İli üzerine yapılacak diğer araştırma, planlama ve çalışmalara ışık tutacağı öngörülmektedir.

Kars ve civarının nüfusu için, sağlıklı değerlendirmeler yapılabilmesi amacıyla araştırma geçmişine Cumhuriyet öncesi dönemler de dâhil edilmiş bu dönemlere ait nüfus verileri önceden yapılmış çeşitli araştırmalardan elde edilmiştir. Cumhuriyet dönemine ait veri ve bilgilere ise TÜİK nüfus sayım cetvelleri, Kars İl yıllıkları ve Kars üzerine yazılmış eserler incelenerek ulaşılmıştır. Elde edilen bu dokümanter veriler araştırma gerekliliği nispetinde düzenlenerek; tablo, grafik, harita gibi konuyu daha da somut hale getirerek değerlendirmeye yardımcı olacak şekilde getirilmiş ve akabinde elde edilen tüm sonuçlar Coğrafya ilmi ilkeleri ile değerlendirilmiş ve İlin demografik durumu ortaya konulmaya çalışılmıştır.

III. Kars İlinin Tarihi Süreçteki İdari ve Nüfus Gelişimi:

III. I. Cumhuriyet Öncesi Dönem:

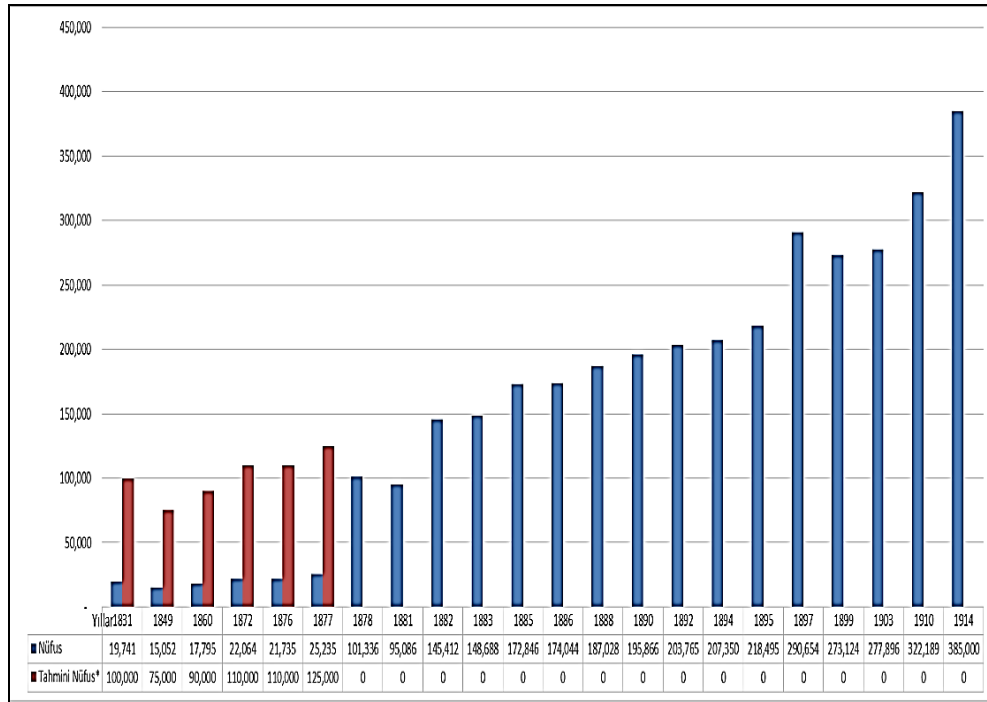
Kars, tarihinde ilk kez yönetsel olarak M.S. 928 yılında, Bagratlıların üç önemli merkezinden biri olmuş ve çevre alanların ana yönetim merkezi özelliğini kazanmıştır (Kırzioğlu, 1953). Bagratlıların bu dönemdeki idari yapısı hakkında ayrıntılı bilgi bulunmaması nedeniyle, Kars'ın yönetimi dâhilindeki alanlar ve nüfusuna ait geçerli bilgi bulunmamaktadır. Ancak Kafkasya ile Anadolu arası geçiş yolları üzerinde bulunan Kars ve yönetimi altındaki nüfusun dönemin siyasi olaylarının etkisiyle son derece kısıtlı olduğu düşünülmektedir.

Kuruluşundan 16.yüzyıla kadar nüfusu hakkında fazla bilgi bulunmayan Kars'ın dikkate değer ilk nüfus bilgileri bu yüzyıldan itibaren ortaya çıkmıştır. Bu yüzyıla kadar Kars ve çevresi uzun süreli savaşların devamlı etkisi altında kaldığından, büyük nüfus ve gelir kaybına uğramış 1560'tan sonra civardaki aşiretlerin, teşvikle yöreye yerleşmeye başlamasıyla, yöre yavaş yavaş nüfuslanmaya başlamıştır (Gündüz, 2001).

Kars'ın Cumhuriyet öncesindeki ilk düzenli nüfus verilerine Osmanlı Devleti döneminde 1831 yılında yapılan nüfus sayımıyla ulaşılmaktadır. Bu yıllarda yönetsel olarak Taht, Kağızman, Keçivan, Şüregel ve Zaruşad olmak üzere beş kazadan oluşup günümüzdeki il yönetim alanı ile kabaca aynı büyüklükteki yaklaşık 10.000 km² alana yayılan Kars Sancağında 19.741 Erkek nüfus bulunmaktadır (Anonim, 1981). Dönemin aile nüfus özellikleri dikkate alınarak kadın ve çocuklarında dâhil edilmesiyle Kars sancağında nüfusun 80.000 ila 100.000 arasında olduğu ve km² ye yaklaşık 8-10 birey düştüğü tahmin edilmektedir (Şekil 1). Bu dönemdeki kesin nüfusu ve idari yüzölçümü bilinmemesine rağmen bu bilgilerden Kars'ın yine de ciddi bir nüfusa sahip olduğu anlaşılmaktadır. Bu yüzyılın devam eden yıllarında idari yapısını ve alanını koruyarak serhat sancağı özelliğini sürdüren Kars'ın nüfusu, siyasi çalkantılar ve savaşlara rağmen 1878 yılında başlayan Rus işgal dönemine kadar durumunu büyük oranda muhafaza etmiştir.

Population Growth and Main Demographic Characteristics of Kars Province

Kars, 1878 yılında Çarlık Rusya'sı tarafından işgal edildikten sonra Osmanlı dönemindeki Erzurum Valiliğine bağlı sancak idari yapısı değiştirilip, Kafkasya Genel Valiliğine doğrudan bağlı, bir Oblast (askeri yönetime sahip il) haline getirilmiştir (Badem, 2010). Kars Oblastının yönetim alanına Bugünkü Kars, Ardahan vilayetlerinin tamamı; Erzurum'un Oltu, Olur ve Şenkaya ilçelerinin büyük kısmı ile Narman ilçe merkezi dahil edilmiş Kars Oblastı: idari olarak Kars, Kağızman, Ardahan, Oltu olmak üzere dört ana Okruğa (kaza) ayrılarak (Ortaylı, 1978) yaklaşık olarak 19.000 km² alanda meydana getirilmiştir. Bu dönemde Kars oblastında Ruslar tarafından Vilayet İstatistik Komitesi oluşturularak değişik amaçlarla ve düzenli periyotlarda istatistiki çalışmalar yapılmış böylece, alana ait ilk ciddi nüfus verileri de ortaya çıkarılmıştır. Çalışmalarda; askerler, mülteciler, kaydı Rusya'nın değişik yerlerinde bulunup Kars'a geçici görevle atanmış memurlar hariç tutulmuş nüfusun yaş, cinsiyet etnik köken ve din gibi özellikleri de dikkate alınmıştır. İşgalin ilk yıllarında 20.000 civarındaki nüfusa sahip Kars Oblastı Rus işgalinin son yıllarını temsil eden 1914'te eriştiği 385.000 bin nüfusa en yüksek nüfusuna ulaşmıştır (Şekil 1). Kars Oblastında, Osmanlı yönetiminden kalan az miktarda Müslüman nüfusu hariç tutulduğunda nüfusun çoğunluğu işgal yönetimi tarafından getirilerek sahaya yerleştirilen Hristiyan nüfustan oluşmaktadır. Bu dönemki nüfus önceki dönemlerde olduğu gibi çoğunlukla yerleşik; asker memur ve çiftçilerden oluşmakta olup, yönetim alanında km² ye kabaca 20 kişi düşmektedir (Badem, 2010).



Şekil 1. Kars'ın Cumhuriyet Öncesi Dönemde Nüfus Gelişimi (Badem 2011, Ortaylı, 1978 Verileri Kullanılarak Hazırlanmıştır)

Kars İlinin Nüfus Gelişimi ve Başlıca Demografik Özellikleri

Rusların 1914-1915 yıllarından itibaren tüm Kafkasya'dan geri çekilmeye başlamaları sonrası meydana gelen siyasi istikrarsızlıklar, çatışmalar ve göçler nedeniyle Kars ve civarının nüfusu da oldukça düşük düzeye inmiştir. Rus işgalinden sonra, 1919 yılında kurulan Cenubi-Garbi Kafkas Hükümetinin, yönetim merkezi haline gelen ve Elviyeyi Selasiye'nin (Kars, Ardahan, Batum) tamamını yönetimi altına alan Kars'ta, (Ural vd, 2011) Rus işgal dönemindeki yönetim düzeni, aynen devam ettirilmiştir. Ayrıca Sürmeli Çukuru (İğdır civarı) ve Aşağı Şüreğel'in doğusu da Kars'a bağlanmıştır (CHP Halkevleri Bürosu, 1943). Bu dönemdeki yönetim alanı 26.000 km² ye ulaşmasına rağmen Kars'ın yönetim alanındaki nüfus hakkında kesin bilgi bulunmamaktadır.

1921 yılında kesin olarak tekrar Türk yönetimine geçen Kars'ın nüfusu başta Kafkasya'dan gelen göçler (Oran, 2012), yüksek doğurganlık oranları ve Cumhuriyetin ilanından sonra sahaya nakledilen askeri birliklerin varlığı nedeniyle ciddi şekilde artış göstermiştir. Türkiye Cumhuriyetinin 1927 yılında yapılan 1. Nüfus Sayımına kadarki 6 yılı kapsayan bu dönem hakkında da nüfus bilgisi mevcut değildir (Demir, 2013).

III. II. Cumhuriyet Dönemi

Cumhuriyetin ilan edilmesiyle 1924 yılında, vilayet yapılan ve valilik teşkilatı oluşturulan Kars'a, 1926 yılında yapılan idari düzenlemelerle lağvedilen Ardahan vilayetinin; Ardahan, Posof, Çıldır ve Göle kazaları dâhil edilmiştir (Karagel, 2010). Böylece Kars vilayeti yaklaşık olarak 15.000 km² yüzölçümüne sahip olmuştur. 1927 yılında yapılan 1. Nüfus Sayımı sonucu 205.098 kişinin yaşadığı ilde km²'ye 14 kişi düşmektedir (Şekil 2). Kars vilayeti bu sonuçlar itibariyle Türkiye nüfusunun % 1,5'ini oluşturmaktadır. Bu yıllarda İl nüfusunun neredeyse tamamı yakın kısmı ilin kırsal özellikli yerleşim alanlarında tarım ve hayvancılık ekonomisine dayalı şekilde bir yaşam sürdürmektedir.

Kars İlinin idari sınırları 1926 yılından sonra da genişlemeye devam etmiş 1935 yılında Ağrı ili ilçelerinden İğdır ve Kulp (Tuzluca) il alanına dâhil edilmiş (Karagel, 2010) böylece Kars İli 18.537 km² yüzölçümüne ulaşmıştır. Kars İlinin nüfusu 1927 ile 1940 yılları arasındaki iki nüfus sayımını kapsayan yaklaşık on üç yıllık dönemde önemli miktarda artış göstermiş 1927 nüfus sayımında 205.098 olan il nüfusu yıllık ortalama % 30,87 artış oranıyla 1940'ta 356.534'e ulaşarak bu periyotta Türkiye nüfus artışının da üzerinde kayda değer bir gelişim göstermiştir (Şekil 2). Ele alınan bu periyodun sonunda Kars İli nüfusu, Türkiye nüfusunun % 2 sini oluştururken ilde km²'ye 19 nüfus Türkiye'de ise km²'ye 23 nüfus düşmektedir. Kars İlinin bu dönemdeki nüfus artışı üzerinde;

- Ağrı ilinin İğdır ve Kulp (Tuzluca) ilçelerinin 1935 yılında il idari alanına dâhil edilmesi,
- Kafkasya'dan gelen göçlerin devam etmesi (Oran, 2007),
- Cumhuriyetin ilanı ile birlikte oluşan güven ortamının sürmesi,
- İlin tarıma dayalı ekonomisindeki gelişimin doğum oranlarının artışına neden olması,

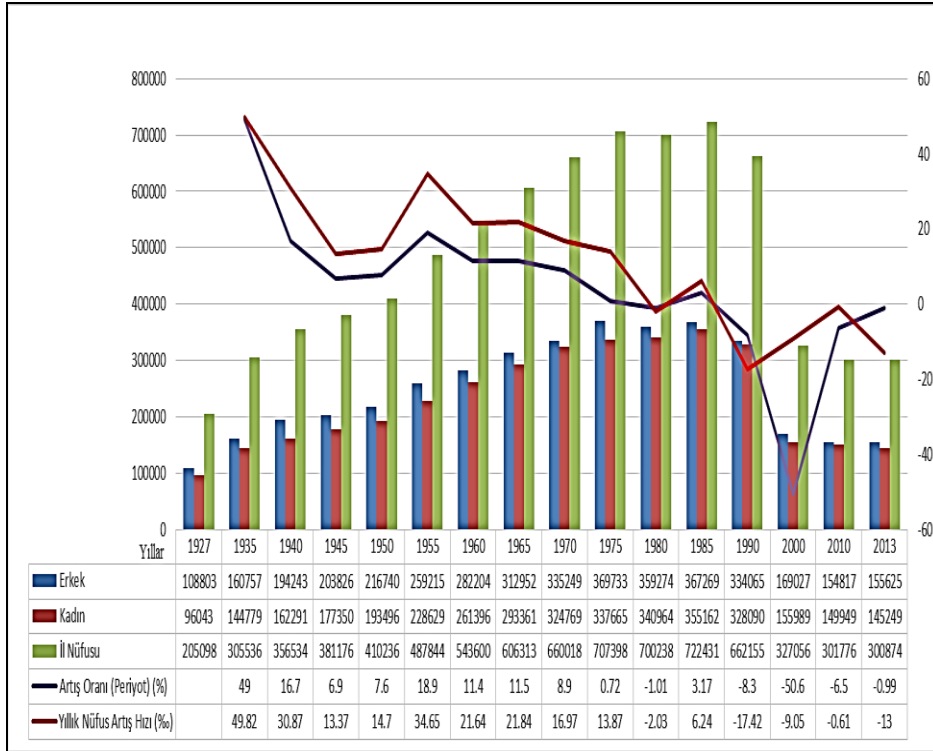
gibi sebepler etkili olmuştur (Demir, 2013).

Population Growth and Main Demographic Characteristics of Kars Province

Kars İlinin 1940 ile 1950 arasındaki on yıllık dönemdeki nüfus artışı, Türkiye genelinde olduğu gibi durağan bir seyir göstermiştir. Dönemin başında 1940 yılında 356.534 olan il nüfusu yıllık ortalama % 14.7 artış oranıyla 1950 yılında 410.236'ya ulaşarak bu periyotta Türkiye nüfus artışına yaklaşık olarak paralel bir seyir göstermiştir (Şekil 2). Ele alınan bu periyodun sonunda 1950 yılında Kars İli nüfusu, Türkiye nüfusunun % 1.95'ini oluştururken ilde km²'ye 22 nüfus Türkiye'de ise km²'ye 27 nüfus düşmektedir. Kars İlinin bu dönemdeki durağan görünümlü nüfus seyri üzerinde;

- Önceki dönemlerde olduğu gibi ilin yönetim alanına idari katılımlar olmaması ve çok azalan göçlerinde etkisiyle fazla nüfus artışı olmaması,
- İkinci Dünya Savaşı nedeniyle ilan edilen genel seferberlik hali nedeniyle ildeki mevcutları oldukça fazla olan askeri birliklerin ve askerlik çağındaki erkek nüfusun gerekli başka alanlara nakli,
- İkinci Dünya Savaşı nedeniyle meydana gelen sosyo-ekonomik olumsuzluklar nedeniyle doğurganlık oranlarının da düşmesi,

gibi sebepler etkili olmuştur (Demir, 2013).



Şekil 2. Kars İlinin Cumhuriyet Döneminde Nüfus Gelişimi.
(TUİK Verileri Kullanılarak Hazırlanmıştır)

Kars İlinin Nüfus Gelişimi ve Başlıca Demografik Özellikleri

Kars İlinin 1950 ile 1960 yılları arasındaki iki nüfus sayımını kapsayan üçüncü on yıllık dönemdeki nüfusu, 1950 yılından başlayarak tüm Türkiye genelinde olduğu gibi pozitif yönlü ivme kazanmıştır. Dönemin başında 1950 yılında 410.236 olan il nüfusu yıllık ortalama % 28.15 artış oranıyla 1960 yılında 543.600'e ulaşarak bu periyotta yaklaşık olarak Türkiye nüfus artışına paralel bir seyir göstermiştir (Şekil 2). Ele alınan bu periyodun sonunda 1960 yılında Kars İli nüfusu, Türkiye nüfusunun % 1.95 ini oluştururken ilde km²'ye 29 nüfus Türkiye'de ise km²'ye 36 nüfus düşmektedir. Kars İlinin bu dönemdeki nüfus artışı üzerinde;

- Türkiye'de, çok partili yaşama geçişle ekonomik ve sosyal alanlarda sağlanan değişimlerin, Kars'a olumlu yansımaları, yüksek doğurganlık hızlarına sebep olarak nüfus artışında, pozitif yönlü bir gelişime sebep olması,
- SSCB'nin Türkiye'den, boğazlar ile birlikte il topraklarını talep etmesi ve yönelttiği tehdidin etkisiyle, Türk askeri birliklerin sayısının il ve çevresinde artırılması,

gibi ana sebepler etkili olmuştur (Demir, 2013).

Türkiye'deki genel duruma uygun olarak bu dönemin başlarından itibaren ilin kırsal yerleşmelerden, kentsel yerleşmelerine il içi ilk ciddi göçler başlamış bu göçler nedeniyle ilde de kentsel nüfus oranında artış meydana gelmiş ve ilin kentsel yerleşmelerinde gecekondulu alanları oluşmaya başlamıştır (Demir, 2013).

İlde, önceki on yıllık dönemde sağlanan nüfus artışı, 1960'lı yıllarda da pozitif seyrine devam etmiştir. 1960-1970 arası kapsayan bu on yıllık dönemin başında 543.600 olan il nüfusu yıllık ortalama % 19.4 artış oranıyla 1970 yılında 660.018'e ulaşarak Türkiye genel nüfus artış oranına paralel bir seyir göstermiştir (Şekil 2). Bu on yıllık dönemin son yılında Kars İl nüfusu Türkiye nüfusunun % 1.85'ni oluştururken, ilde km²'ye düşen nüfus miktarı 36'ya ulaşmış ancak bu ortalama aynı yıl Türkiye'nin km²'ye 46 olan nüfus yoğunluğunun altında kalmıştır. İlin bu dönemdeki nüfus gelişiminde;

- Yüksek doğurganlık oranları,
- Karadeniz Bölgesi, kırsal alanlarından tarım toprağı yetersizliği nedeniyle gerçekleşen göçler,¹
- İlde ekonomik hayatı canlandıran bazı kamu yatırımları,

gibi sebepler etkili olmuştur (Demir, 2013).

Bu dönemde de kırsal nüfusu baskın olan ilde, kentsel nüfus ağırlığı il içi göçlerle azda olsa artmıştır. İl dışına, kısmen Türkiye'nin büyük kentlerine ve bir miktarda batı Avrupa ülkelerine, halk arasında "alamancı göçleri" olarak tanımlanan yurt dışı işçi göçleri meydana gelmiş yine bu dönemin başlarında Rus kolonizasyonu ile il ve civarına yerleştirilen molakanlardan kalan emsal miktardaki son yerleşimciler Amerika ve Kanada

¹ Bu dönemde Kars'a göç eden Karadeniz kökenliler, halen ilde ikametlerini sürdürmektedir.

Population Growth and Main Demographic Characteristics of Kars Province

ya göç etmişlerdir. İlden meydana gelen bu göçler ilin nüfus artışını negatif yönde fazla etkilememiştir (Demir, 2013).

Kars İlinin nüfusu 1970'li yıllarda da önceki dönemlerde olduğu gibi artış eğilimini devam ettirmiş, 1970 yılında 660.018 olan il nüfusu yıllık ortalama % 5.92 artış oranıyla 1980 yılında 700.238'e ulaşmasına rağmen önceki dönemlerdeki gelişim hızını kaybetmiş ve Türkiye genelindeki bu dönemin yıllık ortalama % 20.7 olan nüfus artış hızının da oldukça altında bir gelişim göstermiştir (Şekil 2). İl nüfusu bu dönemde Türkiye nüfusunun % 1.6'sını oluştururken Türkiye illeri nüfus sıralamasında 22. sırada bulunmaktadır. Bu dönemde Kars İlinin idari sınırlarında değişiklik meydana gelmemiş olmasına rağmen ilde km²'ye düşen nüfus miktarı 38'e ulaşmış ancak bu yoğunluk değeri Türkiye'nin bu dönemdeki km²'ye 58 olan yoğunluk değerinin de altında kalmıştır. Bu dönem de nüfus artışındaki durağan seyirde;

- Geçen on yıllık sürede Türkiye'de yaşanan siyasi ve ekonomik sebeplere dayalı krizlerin sonuçlarının Kars'a yansımalarıyla meydana gelen terör ve huzursuzluk ortamının, gerek il ekonomisinin bozulmasına gerek doğurganlık oranlarında düşüşe neden olması,
- 1960'lı yıllarda çoğunlukla ekonomik sebeplere dayalı olarak başlayan il dışına bireysel erkek göçlerinin aile göçüne dönüşmesi,

gibi faktörler etkili olmuştur (Demir, 2013).

Kars İlinin nüfus artışı 1980'li yılların başında azda olsa devam ederken, 1985 yılından itibaren gerek miktar, gerekse oran bakımından yerini azalışa bırakmıştır. 1980 yılının başında 700.238 olan il nüfusu % 6.24 artışla 1985 yılında tarihi zirvesi olan 722.431'e ulaşmış bu yıldan sonra il nüfusu Cumhuriyet tarihinde ilk kez gerileyerek 1990 yılına kadar % -17.42 azalışla 662.155'e düşmüştür (Şekil 2). 1990 yılında, İl nüfusu Türkiye nüfusunun % 1.17'sini oluştururken Türkiye illeri nüfus sıralamasında Kars 30. sırada bulunmaktadır. Bu yıllarda da Kars İlinin idari sınırlarında değişiklik meydana gelmemiş olmasına rağmen ilde km²'ye düşen nüfus miktarı da azalarak 35.7'ye düşmüş ancak bu yoğunluk değeri Türkiye'nin km²'ye 73 olan yoğunluk değerinin de altında kalmıştır. Bu dönem de ilin nüfus seyrinde;

- Kırsal nüfus ve toprağa dayalı ekonomik yaşamın ağırlığı nedeniyle yüksek doğurganlık oranlarının devam etmesi,
- Türkiye'nin ekonomisi daha çok gelişmiş ve iş imkânları daha fazla olan illerine doğru meydana gelen aile boyutlu göçlerin miktarının daha fazla artması,

etkili olmuştur (Demir, 2013).

Kars İlinin önceki on yılın sonlarında başlayan nüfus kaybı 1990'lı yıllarda da devam etmiştir. 1990 yılında 662.155 olan il nüfusu % 51 gibi çok keskin bir düşüşle 2000 yılına gelindiğinde 327.056'ya düşmüştür (Şekil 2). Bu on yıllık dönemin sonunda İl nüfusu Türkiye nüfusunun % 0.5'ni oluştururken Türkiye illeri nüfus sıralamasında Kars 57. sırada bulunmaktadır. İl bu dönemdeki keskin nüfus kaybında;

Kars İlinin Nüfus Gelişimi ve Başlıca Demografik Özellikleri

- Iğdır ve Ardahan ilçelerinin 1992 yılında çıkarılan iller kararnamesi ile yine daha önceden Kars'a bağlı 6 diğer ilçe ile birlikte ilden ayrılarak yeni iller olarak teşekkül ettirilmeleri (Karagel, 2010) ana etkeni oluşturmaktadır. Bu idari değişiklik nedeniyle daha önceden 18.537 km² olan il yüzölçümü 9939 km² ye düşerken, ilden ayrılan nüfus 338.099'dur. Bu ayrılmalar nedeniyle il nüfus yoğunluğu km² de 33'e düşmüştür. Kars bu yoğunluk değeri ile Türkiye'de km²'de 88 olan nüfus yoğunluğu değerinin de yine altında yoğunluk göstermiştir.
- İlin kırsal alanlarındaki iç güvenlik harekâtı ve meydana gelen olaylarla, bu dönemde tüm Türkiye'deki siyasi ve ekonomik istikrarsızlıkların Kars'a yoğun yansımaları ile oluşan olumsuzlukların meydana getirdiği göçler,
- Siyasi ve ekonomik istikrarsızlıkların etkisiyle doğum oranlarındaki düşüşler etkili olmuştur (Demir, 2013).

2000'li yıllarda da Kars İlinin önceki on yılda olduğu gibi nüfus miktarı ve artış hızı azalmaya devam etmiş; 2000 yılında 327.056 olan il nüfusu yıllık % -13 azalışla 2013 yılının sonunda 300.874 e gerilemiştir (Şekil 2). Kars İli bu durumda Türkiye nüfusunun % 0.39'unu oluştururken Türkiye'deki iller arasında nüfus itibarıyla 59. sırada bulunmaktadır. İlde 2013 yılı itibarıyla km² ye 30 nüfus düşmekte olup buna rağmen Kars km² ye 99 yoğunluk ortalamasına sahip olan Türkiye geneline göre daha düşük ortalama göstermektedir. İlde nüfusun artışı sağlayan doğurganlık oranı bu periyotta da yüksek olmakla birlikte ülke geneline uygun bir seyirle düşüş eğilimi göstermekte ancak Türkiye ortalaması olan % 16.9' un üzerinde bir değerle % 21 civarında bulunmaktadır. Bu genel durumla il, göç verme eğilimini aynı sebeplere dayalı olarak devam ettirmekte bu şekilde nüfus kaybetmeye devam etmektedir. İlde 2013 yılı sonu itibarıyla nüfus artış hızı % - 13 civarındadır.

IV. Nüfusun Dağılışı ve Etki Eden Coğrafi Faktörler

Türkiye ortalamalarının oldukça altında nüfuslanan Kars İlinde, nüfusun varlığı ve dağılışı doğal ve beşeri çevre özellikleri karşılıklı olarak etkilemektedir. İlde nüfusun varlığı daha çok iklimatik koşullardan negatif olarak etkilenirken, nüfusun dağılışı daha çok ulaşım, idare ve diğer beşeri coğrafi özelliklerden etkilenmektedir.

Topraklarının büyük kısmı yükseltisi 2000 m civarındaki plato sahasında bulunan Kars İlindeki nüfus; ulaşım ve neden olduğu yönetim özellikleri nedeniyle ilçe merkezlerinde toplanmıştır (Harita 1). Bu merkezler hariç tutulduğunda nüfus çoğunlukla fiziki görüntüdeki tekdüzeliğin ve önemli iklimatik farklılıklarında bulunmaması nedeniyle genel homojen bir dağılım göstermektedir. İlde nüfuslanan ilçe merkezleri tarımsal açıdan elverişliliğin yanı sıra insan fizyolojisinin de gereksinimleri nedeniyle geçmişten günümüze kadar daha çok su kaynaklarına da yakın yerlerde yerleşik bulunmaktadır. İlin nüfusunun % 45'ni oluşturan 8 ilçe merkezinin tamamının Kars Çayı ve Aras Nehri kıyılarında kurulması bu durumu pratik olarak teyit etmektedir.

Kars İli, nüfusun dağılışına etki eden faktörlerin başında gelen fiziki görünüm ve yer yapısı özellikleri bakımından oldukça yüksek bir topoğrafyada bulunmakta olup yapılan araştırmalar bu alanın büyük kısmının; Jura-Kretase yaşlı çeşitli birlikler ile Kuvaterner deki volkanik ve karasal özellikteki çeşitli litostratigrafik formasyonları içerisinde

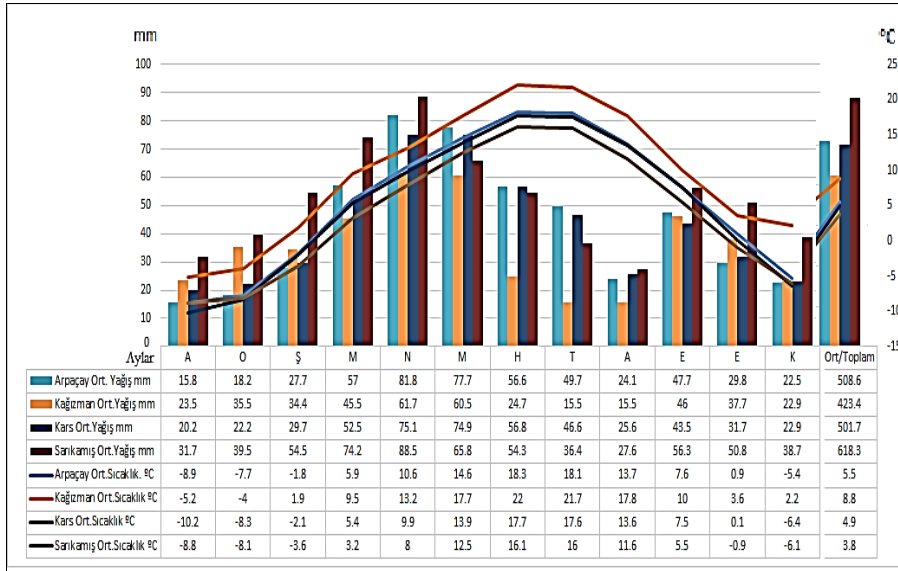
bulunduran sahaları kapsadığını göstermektedir (M.T.A, 2008). Günümüzde büyük kısmı volkanik materyallerle örtülü genç oluşumlu bir plato üzerinde bulunan il idari alanında, yer yapısı özelliklerine dayalı olarak yaşamı olumsuz etkileyerek kısıtlayacak kayalara pek rastlanılmamaktadır. İlin güneyinde yer alan Aras Güneyi Dağları civarında bu özelliği taşıyan sahalarda ise nüfus; yüksek irtifa, yüksek eğimli dağlık alanlar nedeniyle yerleşmeyi tercih etmemektedir. Genç oluşumlu bir alanda yerleşik bulunmasına rağmen Kars İlinde nüfusun yerleşimi ve dağılımı üzerinde depremler ve diğer doğal afetlerde fazla etkili değildir. İl alanında birkaç münferit olay dışında bu duruma bağlı olarak nüfus dağılımında da farklılıklar söz konusu olmamıştır. İlde yer yapısına ve özelliklerine bağlı olarak nüfus dağılımına etki edebilecek yer olaylarından en dikkat çekici olanı heyelanlardır. İlde heyelanlar daha çok Aras Vadisini çevreleyen eğimli yamaçlar ve ilin kuzeyindeki Allahuekber dağları civarında görülmektedir. Ancak buralardaki tehlike altında bulunan yerleşimlerde de çeşitli zamanlarda bu olaylara bağlı olarak meydana gelen can kayıplarına rağmen nüfus dağılımı çevre ortalamalarıdır.

İlin yayıldığı plato sahasında kayda değer irtifa ve morfolojik farklılıklar görülmemesi nedeniyle sıcaklık, basınç, rüzgâr, nem ve yağış gibi iklim elemanları da önemli ve anlamlı farklılıklar göstermemektedir. İlde nüfusun varlığını etkileyecek yıllık ortalama sıcaklık değeri 5 °C civarındadır. Bu ortalama değerler Türkiye de 12.1 °C bölgede 9.2 °C olan yıllık ortalama sıcaklıklara göre de oldukça düşüktür. Kış ayları sıcaklık ortalaması -9 °C yaz ayları ortalama sıcaklığı 17 °C civarındadır. İl genelinde, yılın kabaca 1/3'ünde sıcaklık 0 °C altında seyretmekte yaz günü olarak nitelenecek ve ortalama sıcaklıkların 25 °C üzerine çıktığı gün sayısı 70 gün civarındadır. Beşeri faaliyetleri doğrudan etkileyen bu olumsuz termik bilanço nedeniyle ilde nüfus ve yoğunluğu Türkiye ortalamalarının oldukça altındadır (Şekil 3).

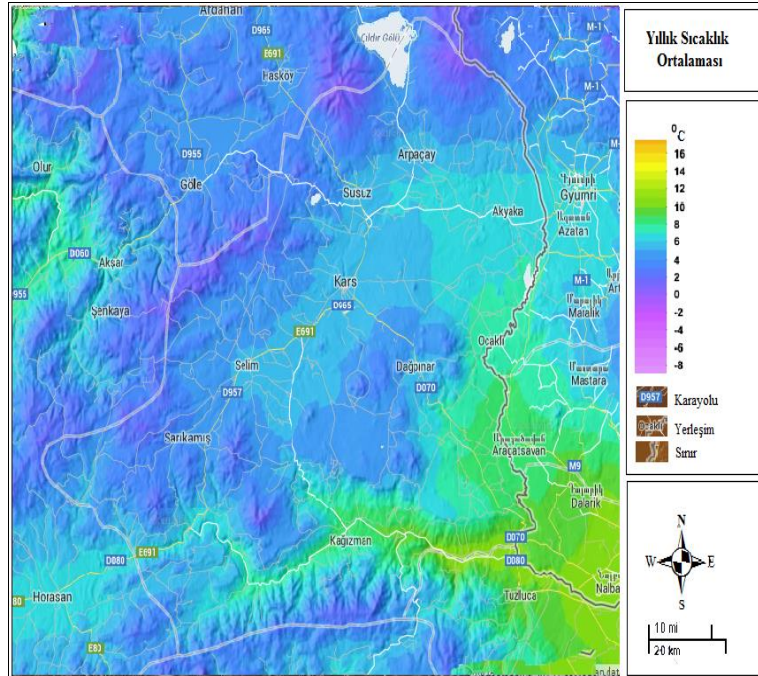
İlde nüfusun dağılımını etkileyecek olan yıllık sıcaklık ortalamalarının en yüksek değerlerine ilin güneyinde kalan ve daha çok Sarıkamış ve Kağızman ilçelerine ait yerleşimlerin bulunduğu Aras Vadisinde ulaşılmaktadır. Yıllık sıcaklık ortalamasının 11 °C civarında olduğu ve Kağızman ilçe merkezinin de (Harita 2) bulunduğu bu alanda, il geneline göre daha mutedil sıcaklık değerleri görülmesine rağmen yüksek ve eğimli topoğrafya nedeniyle nüfus belirli düzeyi aşmamaktadır.

İlde sıcaklık değerleri kuzeydeki Sarıkamış ve Selim ilçeleri Allahuekber Dağları, güneydeki Aras Güneyi Dağları ve Digor ilçesi civarındaki dağlık ve yüksek alanlarda oldukça düşük düzeyde olup yıllık ortalama 2 °C civarındadır (Harita 2). Beşeri faaliyetler bakımından bu nedenle son derece olumsuzluklar gösteren bu alanlar nüfus ve yerleşimler açısından da son derece fakirdir. İlde yerleşimlerin bulunduğu alanlarda en yüksek ve en düşük ortalama sıcaklıklar arasındaki fark 2-3 °C civarındadır. Bu nedenle ildeki sıcaklık değerleri önemli dağılım farklılıklarına neden olmamaktadır.

Kars İlinin Nüfus Gelişimi ve Başlıca Demografik Özellikleri



Şekil 3. Kars ve İlçelerinde Sıcaklık ve Yağış Ortalamalarının, Aylara Göre Dağılımı. (1970-2012) (DMİGM Verileri Kullanılarak Hazırlanmıştır)



Harita 2. Kars İli ve Çevresinde, Yıllık Sıcaklık Ortalamalarının Dağılımı. (Demir, 2014)

Population Growth and Main Demographic Characteristics of Kars Province

Kars İli, nüfusa tesir eden iklimik elemanlardan olan yağış değerleri bakımından da düşük ortalamalı ve homojen bir dağılışı göstermektedir. İlin genel yağış ortalaması 500 mm civarında olup il, Türkiye genelinde 640 mm olan ortalama yağış değerine göre de düşük bir ortalama göstermektedir. Sıcaklık ile beraber, düşük yağış ortalamalarının da görüldüğü anlaşılan ilde bu iki faktör başta tarım ve hayvancılık gibi hayatın dayandığı beşeri faktörleri olumsuz etkileyerek il nüfusunun az olmasına doğrudan etki etmektedir. İlde sıcaklık gibi yağış değerleri de genel olarak homojen dağılışı göstermektedir. İlde yağış değerleri Sarıkamış ve civarındaki dağlık alanlarda artarak 600 mm yıllık ortalamaya ulaşırken Aras Vadisinde, Arpaçay civarında ve plato sahasının irtifası düşük alanlarında azalarak 400-500 mm ye düşmektedir. İlin en düşük ve en yüksek yağış alan alanları arasında 200 mm civarında fark bulunup böylece, yağışlar nüfusun ildeki dağılışında anlamlı farklılıklar oluşturmamaktadır (Şekil 3).

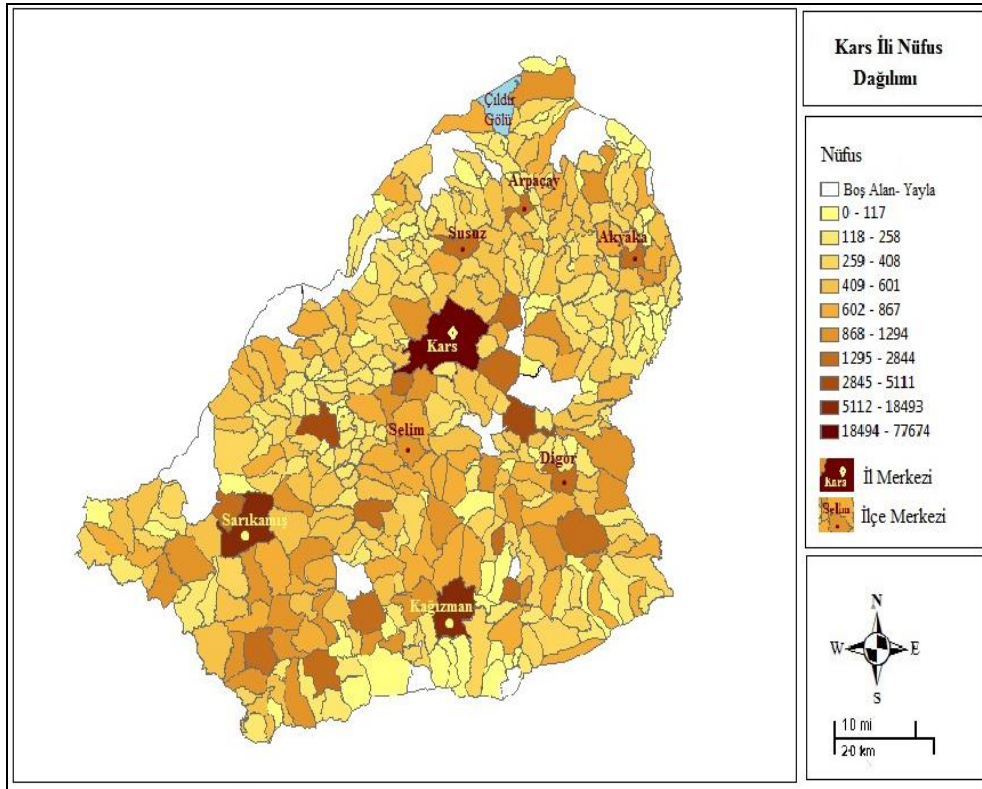
İl yönetim alanında nüfusun dağılışına etki eden en önemli beşeri coğrafya unsurunu ana ulaşım akslarını oluşturan karayolları oluşturmaktadır. Tarihin eski çağlarından günümüze kadar kuzeydoğu-güneybatı yönündeki plato sahasının uzanış doğrultusuna paralel şekilde gelişen ve Kafkasya ile Anadolu arasında önemli geçiş yolları üzerinde bulunan il yönetim alanındaki nüfus, kara yollarının oluşturduğu bu cazibenin etkisiyle kara yollarının hemen kenar alanlarında miktar ve yoğunluk olarak artış göstermektedir. İl yönetim alanında bulunan nüfusun % 45'ini oluşturan ilçe merkezlerinin bu duruma uygun olarak kara yolları kenarında yerleşim göstermesi bu tespiti teyit etmektedir.

İlde nüfus miktarı ve yoğunluğunun en çok arttığı alanları güneybatı-kuzeydoğu yönünde uzanan plato üzerindeki tarım ve hayvancılığa uygun yerleşimler oluşturmaktadır. Görece fazla nüfuslu kırsal köy yerleşimleri ile Kağızman hariç diğer ilçe merkezlerinin bulunduğu bu alan, il yüzölçümünün % 70'ni oluşturmakta olup km² ye 36 nüfus düşmektedir (Harita 3). Bu alanda bulunan, İl merkezi ve Sarıkamış ilçe merkezi ilin nüfus miktarı ve yoğunluğunun en çok arttığı yerleşimleri oluşturmaktadır. İl merkezinin nüfusu yaklaşık 80.000 civarında olup km² ye 1100 nüfus düşmektedir. Bu iki merkezdeki nüfus miktarının ve yoğunluğun fazlalığı her iki yerleşimin; idari merkeziyet, geçmişten gelen stratejik önem ve su kaynaklarının varlığına dayanmaktadır.

İldeki nüfusun miktar ve yoğunluk olarak en az olduğu yerleri; ili Erzurum ve Ardahan'dan ayıran batıdaki Allahuekber sıradağları ile güney yönünde ili Ağrı ve Iğdır illerinden ayırt eden Aras güneyi dağları ve Digor civarındaki dağlık alanlar oluşturmaktadır (Harita 3). Üzerlerinde gerek eğim miktarının, gerekse irtifanın artması nedeniyle yaşam faaliyetlerinin kısıtlandığı bu alanlar il idari alanındaki en seyrek nüfuslu alanları oluşturmaktadır. İlde nüfus bakımından diğer kısıtlı bir alanı Sarıkamış ilçe merkezi kuzeyindeki Kumrudağ ve güney yönünde bulunan Bayraktepe, Kesedağ, Süphandağı Akbaba dağı gibi çoğunlukla orman örtüsü ile kaplı bulunan dağlık alanlarla büyük Aladağ civarları oluşturmaktadır. İl idari alanının yaklaşık % 5'ni oluşturan km² 'ye 2 kişinin düştüğü bu dağlık alanlarda nüfusun varlığı sarp topoğrafik koşullar, orman örtüsü ve yasal sınırlılıklar gibi faktörlere dayalı olarak mümkün olamamaktadır.

Kars İlinin Nüfus Gelişimi ve Başlıca Demografik Özellikleri

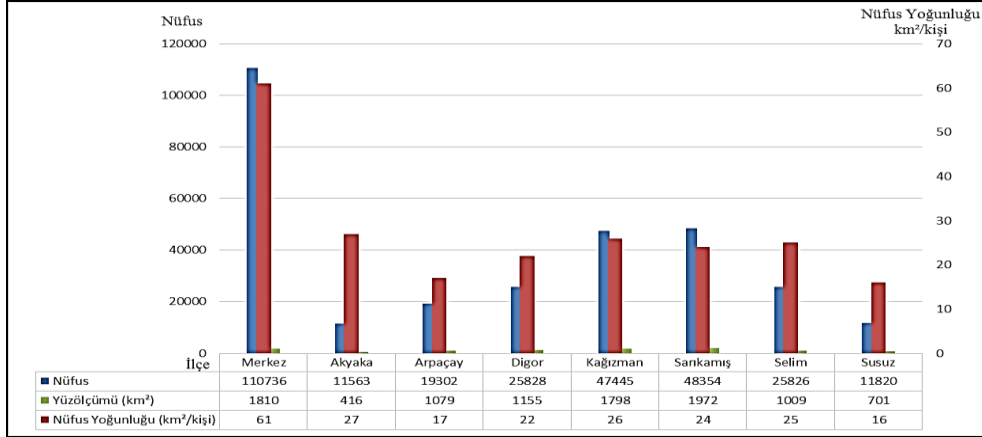
İl idari alanında bulunan ilçelerin nüfus miktarı ve yoğunluğu da farklılıklar göstermektedir. Bu değerlendirmede de Kars merkez ilçesi geçmişten gelen stratejik, ekonomik ve idari merkez olmanın da avantajlarıyla 110.736 nüfusu ve km²'ye 61 nüfus yoğunluk değerleriyle ilk sırada bulunmaktadır. İlçeler arasında Arpaçay 19.302 nüfus km²'ye 17 nüfus yoğunluk değeriyle ildeki en düşük nüfus ve yoğunluk değerine sahip olup (Harita 3) bu durum büyük oranda bu ilçe merkezinin ülkemizin siyasi olarak sorunlu bulunduğu Ermenistan sınırındaki konumunun etkisiyle yaşadığı sosyoekonomik olumsuzluklara ve bu sonuca dayalı olarak verdiği göçlere dayanmaktadır.



Harita 3. Kars İlinde Nüfusun Yerleşim Birimlerine Göre Dağılımı. (Arcgis Programı Kullanılarak TÜİK Verileri ile Hazırlanmıştır)

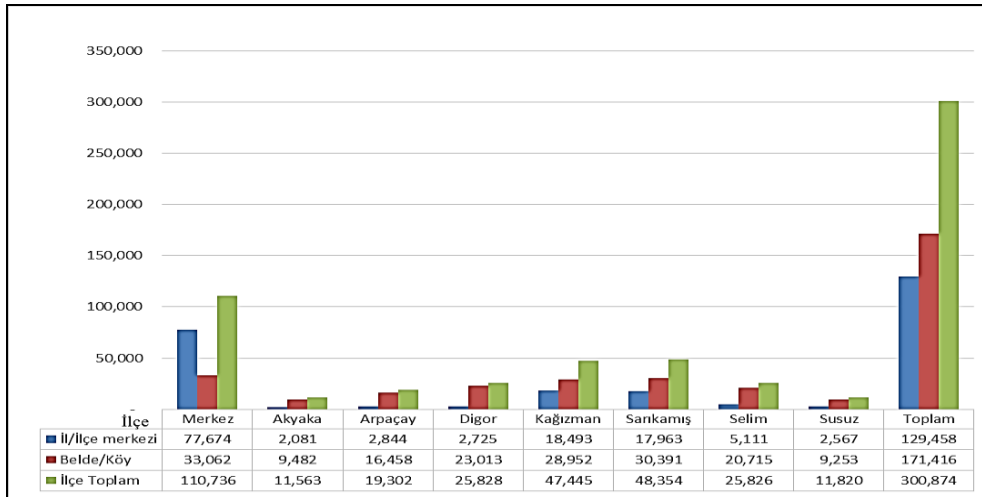
İlde 2013 yılında km² ye 30 nüfus düşerken, nüfus miktarı ve yoğunluğunun en çok arttığı yerleri genelde ilçe merkezleri oluşturmaktadır. İlçe merkezleri arasında nüfusun yoğunluk ve miktar olarak en fazla olduğu yer il merkezidir. 80.000 civarında nüfusa ve km²'ye 1100 nüfus yoğunluğu değerine sahip olup tümü Kars Belediyesi idari alanında kalan bu merkez dışında nüfus yoğunluğu Sarıkamış ve Kağızman ilçe merkezlerinde de il ortalamalarının üzerindedir (Şekil 5). İlçe merkezleri arasında en düşük nüfusa Akyaka ve Susuz sahiptir.

Population Growth and Main Demographic Characteristics of Kars Province



Şekil 4. Kars İlinin İlçelere Göre Nüfus, Yüzölçüm, Nüfus Yoğunluğu Değerleri (2013). (TUIK Verileri Kullanılarak Hazırlanmıştır)

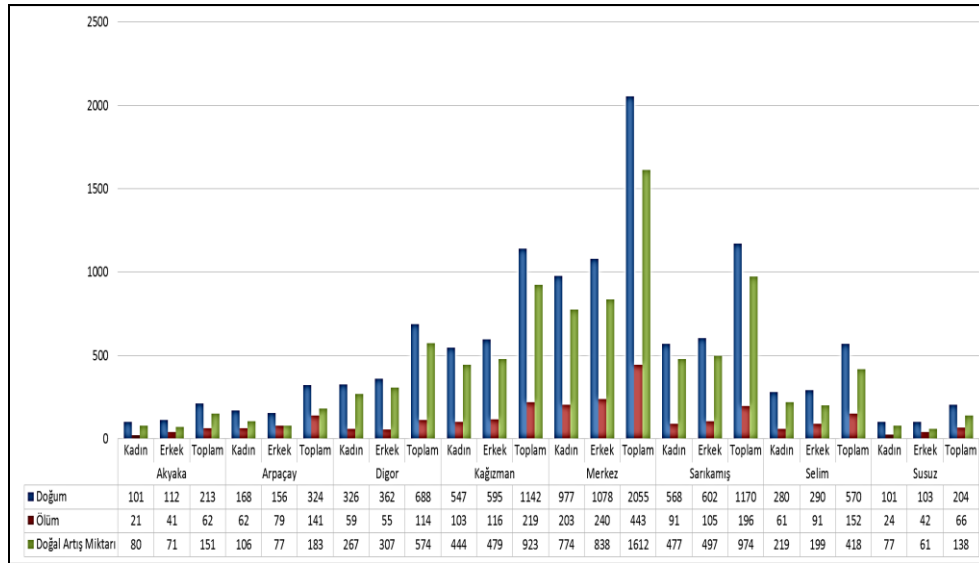
İlin hâlihazırda 300.000 civarında bulunan nüfusunun 2/3'ü kırsal yerleşim alanlarında yaşamakta olup Kars, Türkiye'deki genel durumun aksine kentsel nüfusun kırsal nüfusa oranla çok fazla gelişmediği iller arasında bulunmaktadır. İlde kır ve kent nüfusu ayırımında kullanılan 20.000 nüfusun baz alınması halinde bu sınır rakamı 80.000 civarındaki nüfusla geçen tek yerleşim, merkez ilçenin belediye yönetim alanıdır. Kır-kent ayırımında 10.000 nüfusun baz alınması halinde ise Kars'ın yanı sıra, 17.963 nüfuslu Sankamış ve 18.493 nüfuslu Kağızman belediye yönetim alanlarındaki nüfusta ilin kentsel nüfusuna dahil edilebilmekte ve ildeki kentsel nüfus 120.000 civarına ulaşabilmektedir (Şekil 5).



Şekil 5. Kars İli İlçelerinin Merkez ve Kırsal Nüfusu.(2013) (TUIK Verileri Kullanılarak Hazırlanmıştır)

V. Demografik Özellikler (Doğum, Ölüm, Evlenme, Boşanma Durumu)

Kars İlinin mevcut nüfusu ve özelliklerinin belirlenmesi bakımından gerekli en önemli unsurların başında doğum oranları gelmektedir. Geleneksel olarak Cumhuriyet öncesi dönemden günümüze kadar süren kırsal yaşam koşullarının varlığı nedeniyle oldukça yüksek olan bebek doğum hızı günümüzdeki yavaşlamaya rağmen halen yüksek düzeydedir. İlde ADNKS 2013 yılı sonuçlarına göre meydana gelmiş 6.366 doğumun ilin 300.874 olan genel nüfusuna oranlanması sonucu ilin ham doğum oranı % 21 civarındadır. İlde doğum oranlarının en yüksek olduğu yerler ilin kırsal yerleşim alanlarıdır. Türkiye genelinde % 16 olan genel ham doğum oranının üzerinde bir orana sahip olan Kars'ta, bu durum il nüfusunun büyük kısmının halen kırsal alanlarda yaşaması ve kırsal alanlara özgü yaşam şeklinin sürmesi ile ilgilidir. İlde doğumlarda meydana gelen anne ve çocuk ölüm oranları da doğum sağlık hizmetlerindeki hizmet gelişimine bağlı olarak son yıllarda düşüş göstermiştir. İlde 2013 yılında ölen bebek sayısı 93 tür. Kabaca her canlı doğumuna karşılık % 14.6 ölü doğum meydana gelen ilde, doğumlar nedeniyle nüfusa dâhil olan birey sayısı 6.273 tür (Şekil 6).



Şekil 6. Kars İlinde İlçelere Göre; Doğum, Ölüm ve Doğal Nüfus Artış Miktarı (2013)
(TUİK Verileri Kullanılarak Hazırlanmıştır)

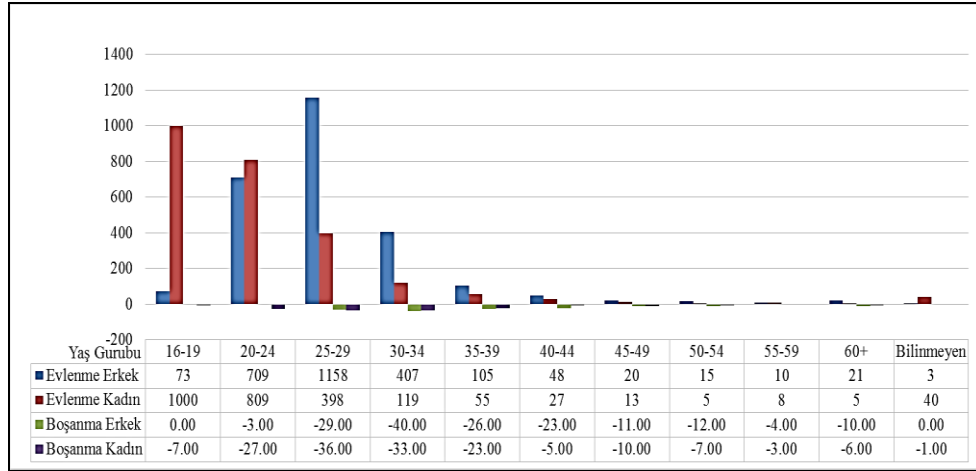
İlde nüfusun doğal değişimi üzerinde etkili olan diğer bir faktörü ölümler oluşturmaktadır. Cumhuriyetin başlangıcından günümüze değin Türkiye'deki yaşam ve sağlık koşullarının gelişimine paralel olarak ilde de meydana gelen sosyoekonomik gelişim nedeniyle ölüm oranları da düşüş göstermiştir. 2013 yılı sonu itibariyle 1393 ölüm vakasının meydana geldiği ve % 4.6 ölüm oranına sahip olan Kars, doğan nüfusun il dışına göç etmesinin baskın etkisiyle Türkiye genelinde meydana gelen % 5.4 ölüm oranının altında bir değer göstermiştir (Şekil 6).

Population Growth and Main Demographic Characteristics of Kars Province

İlde meydana gelen doğumlar ve ölümler arasındaki fark 4973 olup bu şekilde ilde sadece doğal olarak meydana gelen artış % 16.3'tür (Şekil 6). Oran Türkiye'de de % 10.7 civarında olan doğal nüfus artışının oldukça üzerindedir.

Kars İlinde nüfus artışına en önemli katkıyı sağlayan unsurların başında evlenme miktar ve oranları gelmektedir. Büyük kısmı kırsal alanlarda yaşayan il nüfusunun; kırsal yaşam özellikleri ve geleneklerden kaynaklı olarak evlenme yaşı ortalaması Türkiye ortalamalarının halen altındadır. İlde, erkeklerde 26.6 olan evlilik yaşı ortalaması Kadınlarda 21.8 iken Türkiye'de evlilik yaşı ortalaması erkeklerde 26.8 kadınlarda 23.6'dır. İlde evlenme yaşı ortalaması kırsal yerleşim merkezlerinde düşük olup, ilin kentsel alanlarında ise görece gelişmiş yaşam koşulları nedeniyle çok daha yüksektir. ADNKS sonuçlarına göre 2013 yılında 2569 resmi evliliğin yapıldığı ve % 8.45 evlenme oranına sahip Kars, % 7,89 oranına sahip olan Türkiye ortalamalarının üzerinde bir değer göstermektedir (Şekil 7).

İlde sayısı azalmakla beraber sadece dini nikâha dayalı (resmiyet dışı) evliliklerde halen yapılmakta olup bu türden evlilikler daha çok ilin kırsal yerleşimlerinde görülmektedir. Bu evlilik akitlerinin de dikkate alınması halinde ilin gerçek evlenme oranlarının daha yüksek olduğu değerlendirilmektedir.



Şekil 7. Kars İlinde Yaş ve Cinsiyet Gruplarına Göre Evlenme ve Boşanma Miktarı (2013) (TUİK Verileri Kullanılarak Hazırlanmıştır)

İldeki nüfus artışını en olumsuz etkileyen faktörlerden birini boşanmalar oluşturmaktadır. İlde nüfusun kabaca 2/3 ünün kırsal alanlarda yaşaması ve bu nedenle boşanmayı kısıtlayabilecek gelenekçi toplum yapısının egemen olması nedeniyle boşanma miktarları halen düşük düzeydedir. ADNKS 2013 sonuçlarına göre ilde 158 boşanma meydana gelmiş olup boşanma oranı % 0.62'dir. Boşanma sayılarının son yıllarda ülke geneline paralel bir şekilde artmasına rağmen Kars İli, Türkiye genelinde aile başına % 1.65 olan boşanma sayılarının altında bir değer göstermektedir. İlde 2013 yılı itibarıyla

Kars İlinin Nüfus Gelişimi ve Başlıca Demografik Özellikleri

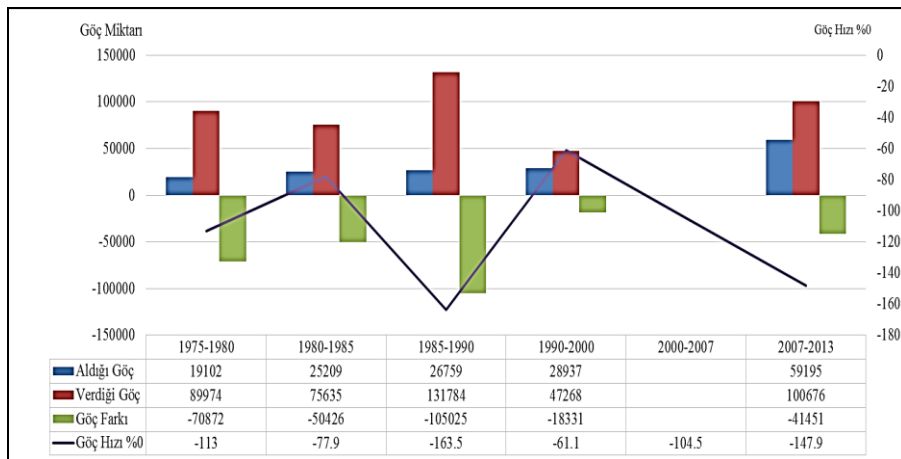
meydana gelen 2569 evlenmeye karşılık meydana gelen 158 boşanma sonucunda il doğal nüfus artış potansiyelini sürdürmektedir (Şekil 7).

VI. Göçler

Göçler, Kars nüfusunun gelişmesini ve nüfus yapısının özelliklerini belirleyen temel etmenlerdendir. Yüksek doğurganlık düzeyine karşın, nüfus artışının ve artış hızının giderek düşmesi, çalışma çağındaki (15-64) yaş grubunun düşüklüğü, nüfus piramidindeki düzensizlikler ve cinsiyet dengesinde dalgalanmalar gibi olguların tümü, ilin yoğun göç verme eğiliminden kaynaklanmaktadır (Anonim, 1981)

Anadolu ve Kafkasya arasındaki konumu ve diğer coğrafi özellikleri nedeniyle tarihin ilk dönemlerinden başlayarak günümüze kadar yaşamın göçlerle şekillendiği Kars'ta, günümüzdeki nüfus ve yapısına tesir eden göçler 19. yüzyıl sonlarında meydana gelen siyasi olaylar sonucunda meydana gelmiştir. Bu göçlerden ilde etkileri halen yoğun şekilde görülen ilki 1918 yılında meydana gelmiştir. 1878 yılında başlayan Rus işgali ile Kars'a getirilen çoğunlukla Hristiyan nüfus 1918 yılında işgalin Brest Litovsk anlaşması ile sonlandırılması sonrasında Kafkasya ve Rusya'nın değişik yerlerine geri dönmüştür (Badem 2010). Bu göçle nüfusu çok azalan Kars aynı yıllarda Aras Nehri doğusunda yerleşik bulunan Müslüman nüfusun Ermeniler tarafından zorla göç ettirilmesiyle tekrar nüfuslanmaya başlamıştır. Günümüzde İl nüfusunun büyük kısmını oluşturan bu nüfus ilde "Revan Göçmeni" olarak adlandırılmaktadır (Oran, 2007).

Cumhuriyet döneminde 1950'li yıllara kadar askeri hareketler dışında önemli nüfus hareketleri yaşanmayan Kars'tan, bu yıllardan itibaren tüm Türkiye'de meydana gelen siyasi ve ekonomik değişiklikler nedeniyle ilk kalabalık göçler meydana gelmeye başlamıştır. Kars bu yıllarda Karadeniz Bölgesindeki tarım alanlarının yetersizliği ve toprak verasetine dayalı olarak yoğunlukla bu bölgenin doğu kısmındaki illerden göç alırken, eş zamanlı olarak daha çok ekonomik nedenlerle ülkenin büyük kentlerine de sayısı zamanla artacak ilk göçleri vermeye başlamıştır (Demir, 2013).



Şekil 8. Kars İlinde Yıllara Göre Gelen, Giden Göç Miktarı ve Değişimi (1975-2013)

Population Growth and Main Demographic Characteristics of Kars Province

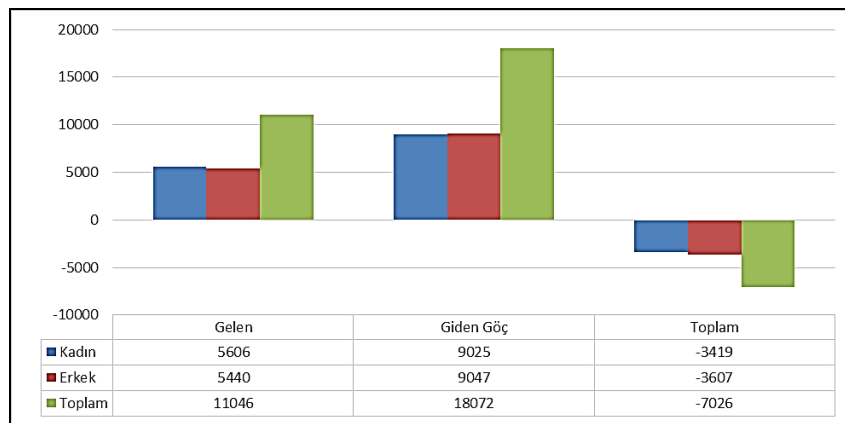
(TUİK Verileri Kullanılarak Hazırlanmıştır)

1960'lı yıllarda, Kars ve civarından önemli etki yapacak iki göç hareketi meydana gelmiştir. 19.yüzyıl sonlarındaki Rus kolonizasyonu döneminde, Kars'a yerleştirilen ve 1920'lerde geriye göç eden Malakan ve Duhobur'un azınlıktan geri kalan kısmı, dönemin siyasi ortamının ve geleneklerinin doğurduğu sebeplerden ötürü 1962 yılında Sovyetler Birliği, ABD ve Kanada'ya göç etmiştir. İlden 1960'lı yılların ortalarından itibaren daha çok Batı Avrupa ülkelerine de, çalışma amaçlı ilk göçler meydana gelmiştir (Demir, 2013).

1970'li yıllarda çoğunlukla ekonomik sebeplere dayalı olarak il dışına önceden başlayan göçler devam etmiştir. Bu yılların ortalarından itibaren tüm Türkiye'de meydana gelen siyasi ve ekonomik istikrarsızlıkların Kars'a da yansması ve meydana gelen birçok olumsuzluk nedeniyle önceki yıllarda Kars'tan bireysel olarak meydana gelen göçler aile boyutunda göçlere dönüşerek daha da artmıştır (Demir, 2013).

1980'li yıllarda Türkiye'de serbest ekonomik yaşama geçilmesi ile birlikte kısıtlı gelişim gösteren hatta ekonomik olarak geri kalan Kars'tan, Türkiye'nin başta İstanbul olmak üzere daha çok gelişen illerine göçler artmaya başlamıştır. Bu göçler; 1990'lı yıllarda gerek ildeki ekonomik olumsuzlukların sürmesi gerekse bu yıllarda tüm bölgede etkileri görülen terör olayları nedeniyle artarak devam ederken ilde konuşlu bulunan askeri birliklerin büyük kısmının iç güvenlik harekâtı nedeniyle bölgenin değişik yerlerine nakledilmesiyle ilin nüfus kaybı daha da artmıştır (Demir, 2013).

2000'li yıllarda da ekonomik sebeplere dayalı olarak göç vermeye devam eden Kars bu yıllarda organizasyonu tamamlayan ve il sathında birimleri açılan Kafkas Üniversitesinin öğrenci sayısının artmasıyla eğitim-öğretim dönemlerine özgü ve mevsimlik karakter taşıyan öğrenci göçü almaya başlamıştır. Sayısı günümüzde 15.000 civarına ulaşan bu göç nedeniyle ilde ekonomik olarak kısmi bir gelişim meydana gelmiş olup bu nedenle ilden giden göçler nedeniyle oluşan nüfus kayıplarında da azda olsa bir azalma meydana gelmiştir.

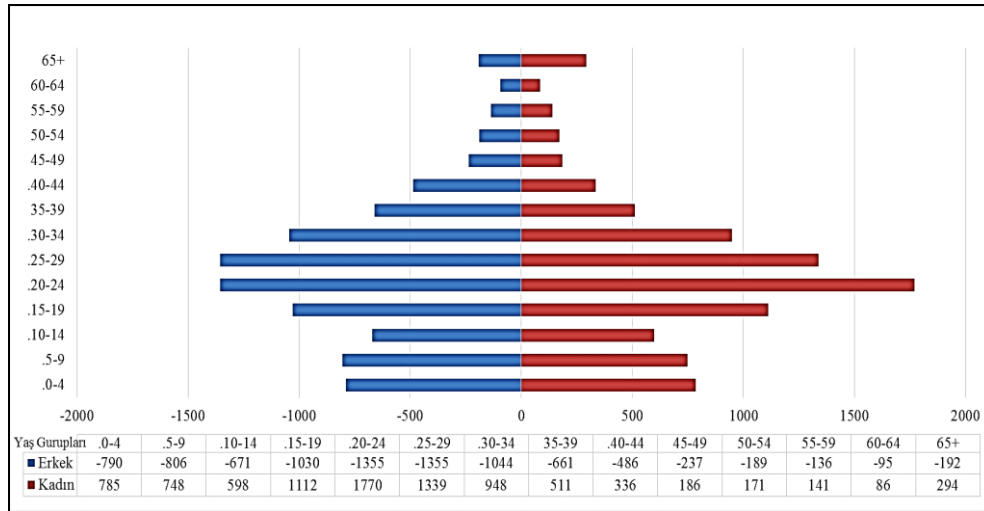


Şekil 9. Kars İlinde Gelen, Giden Göç Miktarı ve Değişimi (2013)
(TUİK Verileri Kullanılarak Hazırlanmıştır)

Kars İlinin Nüfus Gelişimi ve Başlıca Demografik Özellikleri

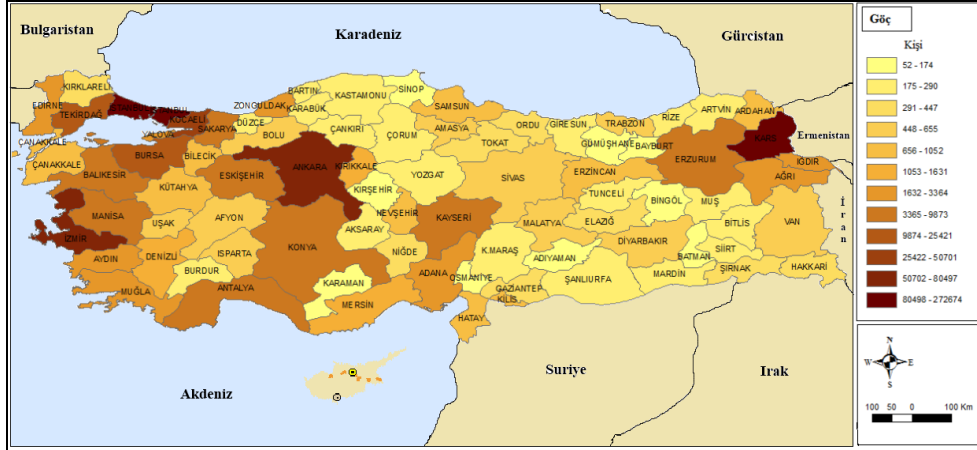
Günümüzde daha çok ekonomik sebeplere dayalı olarak göçlerin devam ettiği Kars İlinde, % - 23.1 olan göç oranı, % -15,35 civarındaki Kuzey Doğu Anadolu ortalamasına göre oldukça yüksek değer göstermektedir. Kars Türkiye’de en çok göç veren iller sıralamasında en üst sıralardaki yerini korumaktadır.

Geçmişten günümüze kadar Kars’tan giden göçler, birinci derecede ilin sert karasal ikliminden kaynaklanan sonuçların il ekonomisine yaptığı olumsuzluklara dayanırken, nispeten düz bir topoğrafyada bulunan Kars İlinin bölgenin diğer illerindeki gibi olumsuz topoğrafyaya dayalı olarak verdiği göç miktarı asgari düzeydedir. Kars İlinin günümüzdeki sürece kadar göç vermesine neden olan ikincil faktörü siyasi sebepler oluşturmaktadır. Cumhuriyetin ilk yıllarında gelen göçlere neden olan bu durum 1970’li ve 1990’lı yıllarda ilden giden göçlerde oldukça etkili bir neden olmuştur. İlden evlilik, boşanma, kan davaları ve sağlık sorunları gibi nedenlerle de göçler meydana gelmekte olup bunların sayıları daha önce bahsi geçen göç nedenlerine oranla kısıtlı düzeylerde. Günümüzde Kars doğumlu olup göçle Türkiye’nin değişik yerlerine ve yurtdışına gidenlerin sayısı 600.000 civarında olup bu rakam kabaca ilde yaşayan Kars doğumlu nüfusun iki katını oluşturmakta ve göçün ulaştığı boyutu çarpıcı olarak göstermektedir. İl doğumlu olup göçle Türkiye’nin değişik illerine yerleşen nüfusun halen en çok yaşadığı illeri İstanbul, İzmir, Bursa ve Ankara gibi (Harita 4, Tablo 1) ekonomik olarak gelişmiş iller oluştururken bu durum ilden meydana gelen göçlerin temel sebebinin ekonomik olduğunu net şekilde ortaya koymaktadır. Türkiye’nin gelişmiş illeri haricinde İl dışına doğru meydana gelen göçler daha çok memuriyet, askerlik ve eğitim gibi devlet inisiyatifine dayalı olarak meydana gelirken bu göçler memuriyet dışında geçici durum gösterebilmektedir. İlden giden göçlerde küçük ve orta yaş grupları çoğunluğu oluştururken bu grupların genel eğitim durumları ortalaması düşüktür. Kars İlinden 2013 yılında göçle giden nüfus miktarı 18.072’dir (Şekil 10).



Şekil 10. Kars İlinde Giden Göçün Yaş Grupları ve Cinsiyete Göre Dağılımı (2013)
(TUİK Verileri Kullanılarak Hazırlanmıştır)

Population Growth and Main Demographic Characteristics of Kars Province



Harita 4. Kars İli'nden Göç Eden Nüfusun, İllere Göre Dağılımı (2013).

(Kaynak: TÜİK verilerinden faydalanılarak hazırlanmıştır).

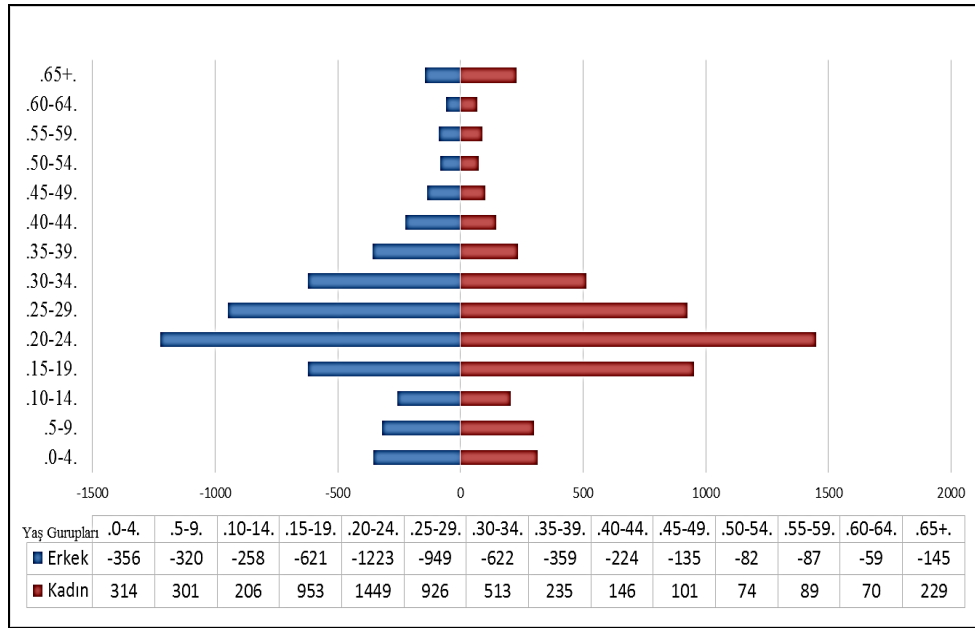
Tablo 1. Kars İli Doğumlu Nüfusun Daimi Olarak İkamet Ettiği İller (2013).

İl Adı	Nüfus	İl Adı	Nüfus	İl Adı	Nüfus	İl Adı	Nüfus
Adana	2532	Çanakkale	1178	Karabük	430	Osmaniye	194
Adıyaman	114	Çankırı	244	Karaman	170	Rize	248
A.Karahisar	633	Çorum	291	Kars	267312	Sakarya	4748
Ağrı	2036	Denizli	181	Kastamonu	318	Samsun	981
Aksaray	220	Diyarbakır	586	Kayseri	7832	Siirt	203
Amasya	509	Düzce	2302	Kırkkale	830	Sinop	120
Ankara	83616	Edirne	2569	Kırklareli	1855	Sivas	650
Antalya	7121	Elazığ	309	Kırşehir	437	Şanlıurfa	348
Ardahan	885	Erzincan	830	Kilis	70	Şırnak	351
Artvin	250	Erzurum	6788	Kocaeli	5397	Tekirdağ	15375
Aydın	3679	Eskişehir	5202	Konya	5769	Tokat	384
Balıkesir	5048	Gaziantep	519	Kütahya	830	Trabzon	592
Bartın	214	Giresun	244	Malatya	447	Tunceli	196
Batman	141	Gümüşhane	200	Manisa	10214	Uşak	528
Bayburt	121	Hakkâri	333	Mardin	279	Van	549
Bilecik	118	Hatay	101	Mersin	1682	Yalova	2745
Bingöl	211	İğdır	2418	Muğla	2892	Yozgat	288
Bitlis	181	İsparta	542	Muş	205	Zonguldak	2482
Bolu	586	İstanbul	269388	Nevşehir	796		
Burdur	290	İzmir	75573	Niğde	376		
Bursa	26814	K.maraş	322	Ordu	339	Toplam	577589

(Kaynak: TÜİK verilerinden faydalanılarak hazırlanmıştır).

Kars İlinin Nüfus Gelişimi ve Başlıca Demografik Özellikleri

Kars İline günümüze kadar gelen göçler; sert karasal iklimden kaynaklanan ağır yaşam, olumsuz ekonomik koşullar ve cazibe oluşturacak diğer faktörlerin kısıtlılığı nedeniyle giden göçlere nispetle son derece az miktar ve oradadır. 2013 yılı itibarıyla Kars İli dışında doğan 32.807 nüfusun yaşadığı ilde bu nüfus 300.000 civarında bulunan bütün il nüfusunun % 11'ini oluşturmaktadır. İle göç eden nüfusu daha çok devlet memuriyeti, askerlik ve yükseköğrenim nedeniyle gelenler oluşturmakta olup bu nüfus daha çok ilin merkezi ve kentsel alanlarında yaşamaktadır. Bu şekilde ilin kentsel alanları verdiği göçü belli oranda telafi ederken, ilin kırsal alanları bu durumdan olumlu nüfus payı alamamakta ve kırsal alanlarda nüfus daha çok azalıp göç nedeniyle oluşan negatif bilanço büyümektedir. Kars İline bahsi geçen sebeplerle göç edenler daha çok Erzurum, Ardahan, Iğdır, Ağrı ve Artvin gibi çevre illerden gelenler oluşturmaktadır. Mücbir sebepler dışında İle, Türkiye'nin Doğu, Güneydoğu ve Doğu Karadeniz bölgesi illeri dışında göç tercih nedeni olmamaktadır (Harita 5, Tablo 2). Kars İline göç eden nüfusun büyük kısmını 18-30 yaş gurubundaki bireyler oluşturmakta bu nüfus ise daha çok devlet memuriyeti ve yükseköğretim amacıyla İle birkaç senelik süre için gelmektedir. Kars İline 2013 yılında göçle gelen nüfus miktarı 11.046'dır (Şekil 11).



Şekil 11. Kars İlinde Göç Yolu İle Gelen Nüfusun Yaş Gurupları ve Cinsiyete Göre Miktarı (2013)(TUİK Verileri Kullanılarak Hazırlanmıştır)

ADNKS 2013 yılı sonuçlarına göre Kars İlinin doğumlar, ölümler, gelen ve giden göçler arasındaki farkı – 7026 olup il nüfusu bu durumun sonucunda 2013 yılı itibarıyla % - 13 oranında daha çok göçlere dayalı olarak nüfus kaybına uğramıştır.

Population Growth and Main Demographic Characteristics of Kars Province



Harita 5. Kars İlinde Yaşayan, Kars Doğumlu Olmayan Nüfusun İllere Göre Dağılımı (2013). (Kaynak: TÜİK verilerinden faydalanılarak hazırlanmıştır).

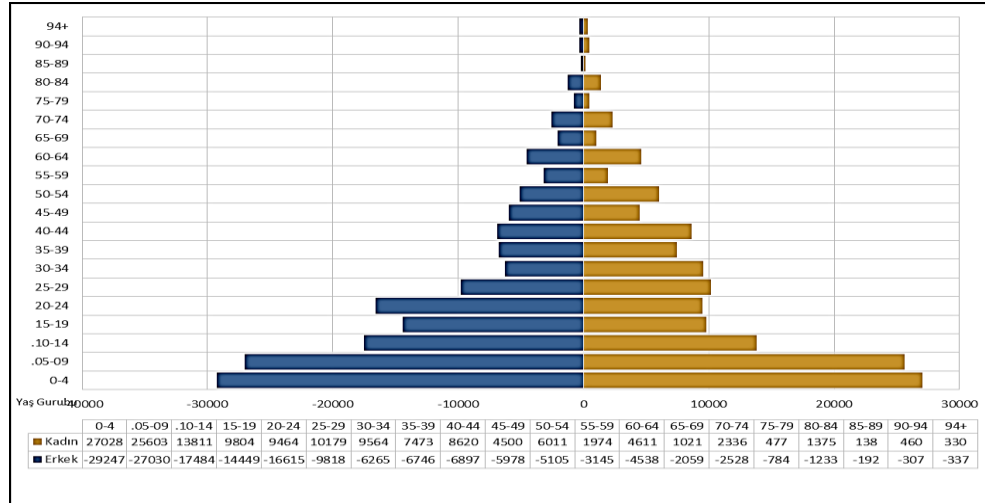
Tablo Kars İlinde Yaşayan, Kars Doğumlu Olmayan Nüfusun, İllere Göre Dağılımı (2013).

İl Adı	Nüfus	İl Adı	Nüfus	İl Adı	Nüfus	İl Adı	Nüfus
Adana	536	Çanakkale	130	Karabük	74	Osmaniye	320
Adıyaman	296	Çankırı	150	Karaman	99	Rize	236
A.Karahisar	386	Çorum	457	Kars	267312	Sakarya	170
Ağrı	958	Denizli	245	Kastamonu	186	Samsun	565
Aksaray	199	Diyarbakır	832	Kayseri	455	Siirt	183
Amasya	289	Düzce	95	Kırıkkale	89	Sinop	110
Ankara	684	Edirne	98	Kırklareli	228	Sivas	525
Antalya	206	Elazığ	344	Kırşehir	186	Şanlıurfa	582
Ardahan	3480	Erzincan	178	Kilis	82	Şırnak	186
Artvin	505	Erzurum	2.674	Kocaeli	107	Tekirdağ	107
Aydın	253	Eskişehir	340	Konya	760	Tokat	423
Balıkesir	547	Gaziantep	356	Kütahya	200	Trabzon	694
Bartın	53	Giresun	292	Malatya	455	Tunceli	58
Batman	284	Gümüşhane	122	Manisa	402	Uşak	102
Bayburt	108	Hakkâri	196	Mardin	420	Van	546
Bilecik	74	Hatay	500	Mersin	517	Yalova	32
Bingöl	183	Iğdır	3497	Muğla	417	Yozgat	382
Bitlis	230	Isparta	193	Muş	246	Zonguldak	152
Bolu	108	İstanbul	298	Nevşehir	158		
Burdur	139	İzmir	480	Niğde	259		
Bursa	299	K.maraş	598	Ordu	462	Toplam	32807

(Kaynak: TÜİK verilerinden faydalanılarak hazırlanmıştır).

VII. Yaş Yapısı, Cinsiyet Oranı ve Bağımlılık

Kars İlinin Cumhuriyet dönemindeki; yaş yapısı, cinsiyet oranı ve bağımlılık gibi genel nüfus özellikleri hakkında bilgi verebilecek ilk ciddi bilgilere 1935 nüfus sayımından elde edilen verilerden ulaşılmaktadır. Savaş sonrasının demografik olumsuzluklarını ve az gelişmiş sahalarda nüfus özelliklerinin görüldüğü bu dönemde nüfusun büyük kısmı küçük yaş guruplarında toplanmış, orta yaşlı ve yaşlı nüfus miktarı oldukça kısıtlıdır. Bu yıllarda 305.536 olan il nüfusunun % 46'sını 0-14 yaş gurubundaki çocuk nüfusu oluşturmaktadır (Şekil 12). İldeki bu durumun bu yıllardaki yüksek doğum oranlarından kaynaklandığı anlaşılmaktadır. İlde bu dönemde orta yaşlı ve yaşlı nüfusun miktar ve oranı genç nüfusa oranla oldukça düşük düzeyde bulunmaktadır. Nüfusun bu yaş guruplarındaki azlığının önceki yıllarda meydana gelen savaş, siyasi ve ekonomik olumsuzluklar ve neticesindeki göçlerle meydana gelen nüfus kayıpları nedeniyle olduğu anlaşılmaktadır. Bu dönemde en çok dikkat çeken durumlardan biride 20-24 yaş gurubundaki erkek nüfusun diğer birçok yaş gurubundan fazla oluşudur. Dönemin siyasi özellikleri ve Kars'ın sınır ili olması nedeniyle askeri nüfusun varlığına dayanan bu durum günümüze dek başka sebeplerinde katkısıyla devam etmektedir.

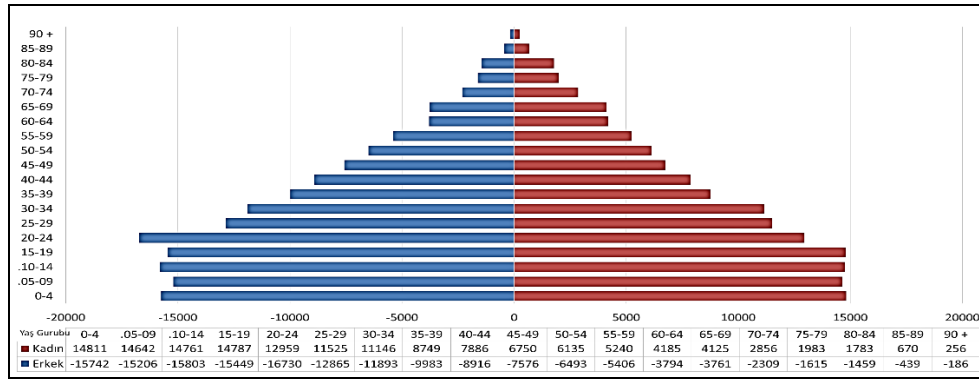


Şekil 12. Kars İlinin Yaş Gurupları ve Cinsiyete Göre Nüfusu (1935)
(TUİK Verileri Kullanılarak Hazırlanmıştır)

İlin 1935 yılı nüfusunda cinsiyet dağılımı açısından da genel dengesizlik mevcuttur. Yine Cumhuriyet öncesinden kaynaklanan siyasi ve ekonomik sebeplere dayalı olarak sonuçları görülen bu durum nedeniyle ilde, bu yıllarda her 100 kadına karşın 111 erkek nüfus mevcuttur (Şekil 12,14). Yaş yapısında bahsi geçen ve daha çok ilde konuşlu askeri nüfusun varlığına dayalı olarak meydana gelen bu durum günümüze kadar ele alınacak bütün sayım dönemlerinde devam etmiş ancak günümüze yaklaştıkça cinsiyet nüfus oranları kadın nüfus lehine belli bir dengeye oturmuştur.

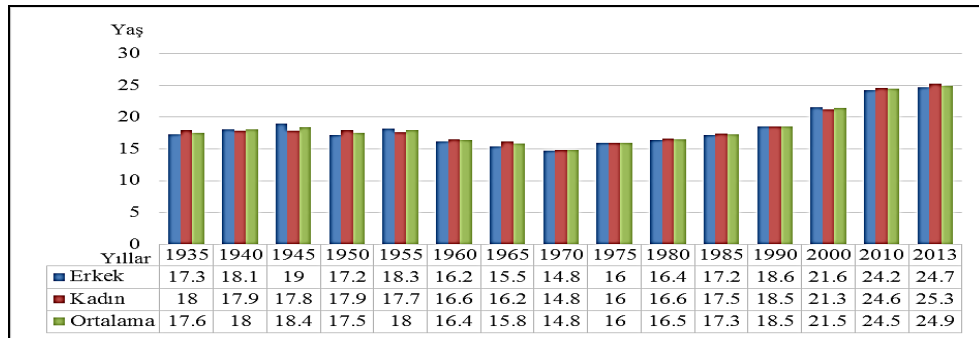
Population Growth and Main Demographic Characteristics of Kars Province

ADNKS 2013 yılı sonuçlarına göre ildeki nüfusun; % 30'u çocuk, % 63'ü orta yaşlı, % 7'si yaşlı nüfus gurubunda bulunmaktadır (Şekil 13). Böylece önemli kısmı halen çocuk nüfusu gurubunda bulunduğu anlaşılan bu dağılım ildeki yüksek doğum oranlarından kaynaklanmaktadır. İlde orta ve yaşlı nüfus gurubunda nüfus miktarı geçmiş nüfus sayım yılları ve dönemlerine göre artmış olmasına rağmen il dışına doğru devam eden göçlere yoğun olarak katılan bu yaş gurubundaki nüfusun oranı halen fazla değildir. İldeki çalışma düzeyinde kabul edilen orta yaşlı nüfusun iş imkânlarının kısıtlılığına dayalı olarak meydana gelen bu göçler sonucunda, İldeki çocuk ve yaşlı nüfusun oran ve miktarı fazla olup bu durumda ilin bağımlı nüfus oranı % 37 civarındadır.



Şekil 13. Kars İlının Yaş Gurupları ve Cinsiyete Göre Nüfusu (2013)
(TUİK Verileri Kullanılarak Hazırlanmıştır)

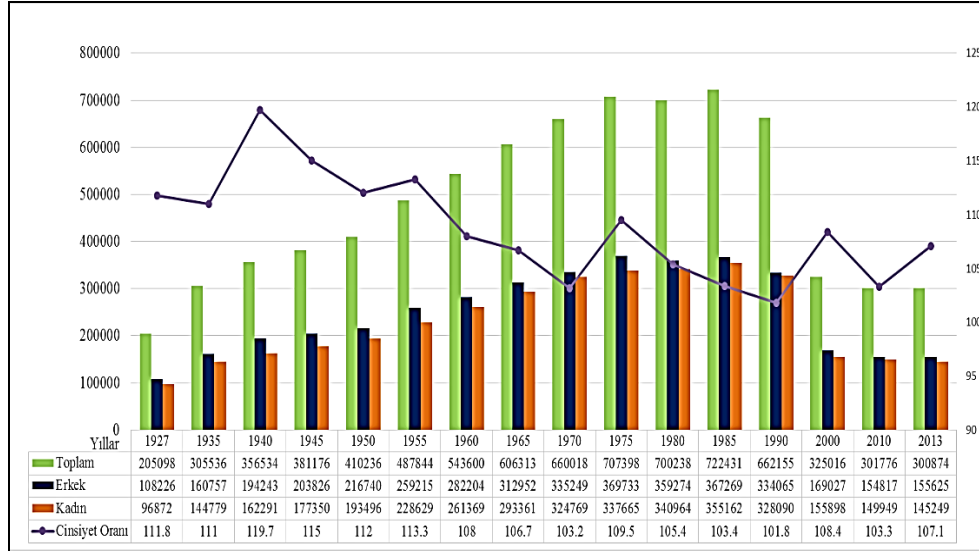
İlin 2013 yılı nüfusunun cinsiyet dağılımı bakımından genel dengesizlik durumu gözlenmektedir. İlde her 100 kadına karşın 107 erkek nüfus mevcuttur (Şekil 14). Genel olarak ildeki asker nüfusun ve yükseköğrenimde eğitim alan erkek öğrencilerin fazlalığına dayanan bu durumun son yıllarda gerek ildeki askeri nüfusun azalması gerekse üniversite öğrencileri arasında kadın nüfusun artmasına bağlı olarak genel bir dengeye oturduğu görülmektedir (Şekil 15).



Şekil 14. Kars İlinde Yaş Gurupları ve Cinsiyete Göre Medyan Yaş (1935-2013)
(TUİK Verileri Kullanılarak Hazırlanmıştır)

Kars İlinin Nüfus Gelişimi ve Başlıca Demografik Özellikleri

Nüfusun demografik verileri itibariyle Cumhuriyetin kuruluşundan günümüze kadar geçen sürede sürekli olumlu gelişim gösteren Kars'ta, doğumda beklenen ortalama insan yaşam süreside bu seyre uygun olarak gelişim göstermiştir. Kars İlinde doğumda beklenen ortalama insan yaşam süresi ADNKS 2013 yılı sonuçlarına göre 73.8 olup bu değer kadınlarda ortalama 76.7, erkeklerde ortalama 70.8 yaş dolaylarındadır. İldeki bu ortalama beklenen yaşam süreleri, Türkiye'de halen 76.3 yaş civarında olan cinsiyet ayrımsız ortalama yaşam süresine ve kadınlarda 79.4 erkeklerde 73.7 yaş olan ortalama yaşam süresine göre daha kısa bir ortalamayı göstermektedir. İlde yaşam süresinin Türkiye ortalamalarına göre kısalığı da ilin daha çok sosyo-ekonomik olarak Türkiye ortalamalarına göre geri kalmasıyla ilgilidir. İlin ortanca yaşı 24.9 olup bu değer 30.1 civarındaki ülke ortalaması altındadır. İldeki ortanca yaş değeri Cumhuriyetin başından günümüze kadar artmaktadır (Şekil 14,15).

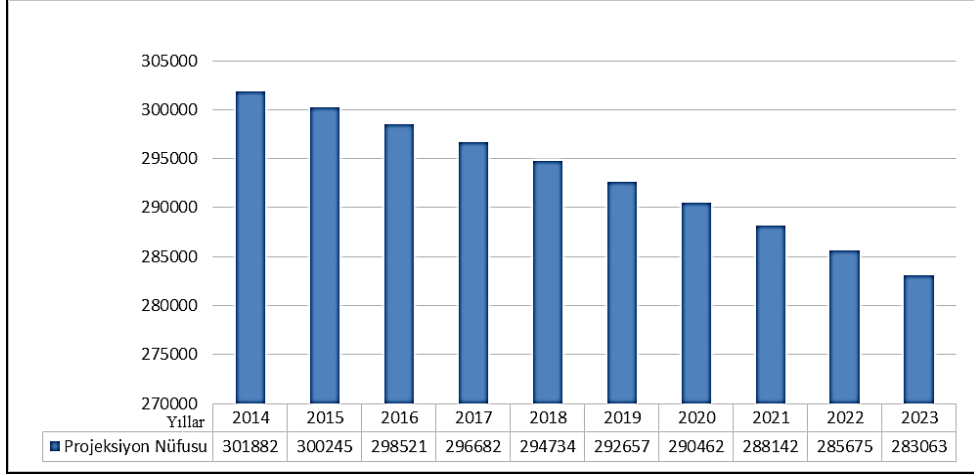


Şekil 15. Kars İlinin Cinsiyete Guruplarına Göre Nüfusu ve Cinsiyet Oranı (1935-2013) (TÜİK Verileri Kullanılarak Hazırlanmıştır)

VII. Nüfus Projeksiyonları

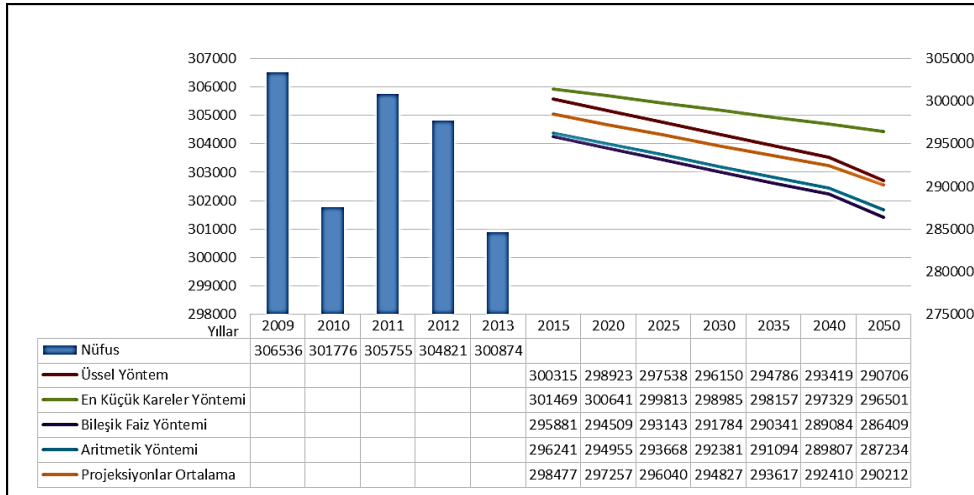
İl nüfusunun gelecek yıllardaki niceliğinin tahmin edilmesi için günümüzdeki mevcut nüfus ve artış hızına dayalı olarak başta TÜİK metodu olmak üzere değişik metod ve yöntemlerle projeksiyonlar yapılmıştır. Bu projeksiyonlardan ilki TÜİK metoduna göre yapılmıştır. Bu projeksiyonda Kars İlinin 2013 yılı nüfusu 300.874, nüfus artış hızı yıllık olarak % – 13 olarak temel alınmıştır. Yapılan hesaplamalar sonucunda Kars İlinin 2015 yılında 300.245 nüfusa, 2020 yılında 290.462 nüfusa, 2023 yılında 283.063 nüfusa düşeceği öngörülmüştür (Şekil 16).

Population Growth and Main Demographic Characteristics of Kars Province



Şekil 16. TÜİK Metoduна Göre Kars İlinin 2014-2023 Yılları Arasındaki Projeksiyonel Nüfusu.

İl nüfusunun gelecek yıllardaki durumu için ikincil olarak; Üssel Yöntem, En Küçük Kareler Yöntemi, Birleşik Faiz Yöntemi ve Aritmetik Yöntemleri kullanılarak projeksiyonlar yapılmıştır. Bu projeksiyon yöntemlerine göre ilin 2025 yılında; en büyük nüfusu En Küçük Kareler Projeksiyon Metoduna göre 299.813, çıkarken en küçük nüfusu, Birleşik Faiz Projeksiyon Metoduna göre 293.143 çıkmış bütün projeksiyonların ortalaması ise 295.840 olmuştur. 2050 yılında ise; en büyük nüfusu En Küçük Kareler Projeksiyon Metoduna göre 296.501, çıkarken en küçük nüfusu, Birleşik Faiz Projeksiyon Metoduna göre 286.409 çıkmış bütün projeksiyonların ortalaması ise 290.212 olmuştur (Şekil 17).



Şekil 17. Çeşitli Projeksiyon Yöntemlerine Göre Kars İlinin 2015-2050 Yılları Arasındaki Nüfusu. (DPT, 2002, Plan Nüfus Projeksiyon Yöntemleri, Kullanılarak Hesaplanmıştır).

SONUÇ

Cumhuriyetin kurulduğu yıllarda 205.589 nüfusa sahip olan ve km² ye 14 nüfus düşen Kars İli geçen yıllarda nüfus miktarını kabaca % 50 arttırarak 300.874'e ulaşmış günümüzde ilde km²'ye 30 nüfus düşmektedir. Aynı dönemde Türkiye genel nüfusu 13.500.000 den başlayarak kabaca % 600 artışla günümüzde 78.000.000' a ulaşmış km² 'ye 100 nüfus düşmektedir. Yapılan nüfus projeksiyonları mevcut koşulların devamı halinde Kars il nüfusunun 2050 yılına kadar durumunu miktar olarak kabaca muhafaza edeceğini gösterse de il nüfusunun Türkiye nüfusuna olan oranının azalacağı anlaşılmaktadır.

İl nüfusunun keskin nüfus artış ve azalışında il idari alanına katılımlar ve ayrılmalar etkili olmuştur. 1926 yılında Ardahan ve ilçelerinin, 1935 yılında ise Iğdır ve Kulp (Tuzluca) ilçelerinin katılımıyla il nüfusu belirgin şekilde artarak 205.589 dan 356.668 e çıkmıştır. İlden 1992 yılında Ardahan, Iğdır ve bazı ilçelerin ayrılmasıyla en ciddi nüfus kaybı meydana gelmiş bu yılda 668.785 olan il nüfusu bu ayrılmalarla 285.396 ya düşmüştür.

Kars İlinde Cumhuriyetin kuruluşundan günümüze kadar geçen periyotlarda doğum oranları sürekli olarak Türkiye ortalamalarının üzerinde çıkmıştır. Günümüzde il doğurganlık oranı % 21 olup Türkiye'nin % 16 olan doğurganlık oranının halen üstündedir. İlde doğurganlık oranlarının fazlalığı kırsal yaşam özelliklerinin sonucudur.

Doğurganlık oranlarının ve doğal nüfus artışının yüksek olmasına rağmen meydana gelen yoğun göçlerle beraber il nüfusu son yıllarda sürekli olarak azalmaktadır. İlin 2013 yılındaki göç farkı -7026 göç oranı % - 23.1'dir. Kars İli bu sonuçlar itibariyle Türkiye illeri göç sıralamasında ilk sıralarda bulunmaktadır. İlden meydana gelen göçlerde sert karasal iklimden olumsuz etkilenen ilin ekonomik koşulları halen temel faktörü oluşturmaktadır. Kars İline günümüze kadar gelen göçler; sert karasal iklimden kaynaklanan ağır yaşam, olumsuz ekonomik koşullar ve cazibe oluşturacak diğer faktörlerin kısıtlılığı nedeniyle giden göçlere nispetle son derece az miktarda ve orandadır. İle gelen göçler çoğunlukla devlet memuriyeti ve yükseköğretim nedeniyle olmaktadır.

Kars İlinin; % 30'u çocuk, % 63'ü orta yaşlı, % 7'si yaşlı nüfus yaş gurubunda bulunmaktadır. İlde yaşayan nüfusun çoğunluğunun çocuk ve genç nüfustan oluştuğunu gösteren bu veriler ilde halen doğum oranlarının yüksekliğini ve çocuk bağımlı nüfusun varlığını göstermektedir.

İl nüfusunda Cumhuriyetin kuruluşundan günümüze kadar geçen sürede erkek nüfus oranı kadın nüfusuna göre sürekli olarak fazla çıkmış ancak günümüze kadar geçen sürede kadın nüfus oranı sürekli artmıştır. Günümüzde ilde, her 100 kadına karşın 107 erkek nüfus bulunmaktadır. İldeki erkek nüfus oranının fazlalığı askeri nüfusun fazlalığının bir sonucudur.

Kars İli nüfusunun doğumda beklenen ölüm yaşı ortalaması 73.8 olup bu değer 76.3 olan Türkiye ortalamasının altında çıkmaktadır. İlde kadın nüfusun doğumda beklenen ölüm yaşı ortalaması 76.7 erkek nüfusun 70.8 yaşıdır. Değerler Türkiye'de kadınlarda 79.7 yaş erkeklerde 73.7 yaş ortalamasının oldukça altındadır. İldeki beklenti yaşam süresinin

kısalığı da nüfusun miktar ve özelliklerini olumsuz etkileyen ve doğal koşullara bağlı olumsuzlukların sonucudur.

KAYNAKLAR

- Badem, C., 2010, “*Çarlık Rusya’sı Yönetiminde Kars Vilayeti*”. Bir Zamanlar Yayıncılık. İstanbul
- CHP Halkevleri Bürosu, 1943. “*Kars*” İstanbul
- Demir, M., 2013, “*Kars Kent Coğrafyası*”, Atatürk Üniversitesi Sosyal Bilimler Enstitüsü (Yayımlanmamış Doktora Tezi), Erzurum.
- Doğanay, H., Özdemir, Ü., Şahin, F. İ., 2011, Genel Beşeri ve Ekonomik Coğrafya, Pegem Akademi Yayınevi, Ankara.
- Gündüz, T., 2001 “Kars”. *Türkiye Diyanet Vakfı İslam Ansiklopedisi*, Cilt: 24, Ankara, s,515
- Karagel, H., 2010, “*Tarihsel Süreç İçerisinde Doğu Anadolu Bölgesindeki Mülki Yönetim Alanlarının İdari Coğrafya Analizi*”, Doğu Anadolu Bölgesi Araştırmaları; 6/1, Elazığ. s.41-62,
- Kars İl Yıllığı, 1999, “*Cumhuriyetimizin 75. Yılında Kars*”, Önder Matbaacılık Ltd. Şti, Ankara.
- Kars İl Yıllığı, 1967, Tisa Matbaacılık Sanayi Tesisleri, Ankara.
- Kırzioğlu, M., F., 1953, “*Kars Tarihi*”, Işıl Matbaası, İstanbul.
- Kızılkaya, O., 2011, “*XIX yüzyılda Kars Sancağında Sosyal ve Ekonomik Durum (1830-1877)*,” (Yayımlanmamış Doktora Tezi), Atatürk Üniversitesi Sosyal Bilimler Enstitüsü, Erzurum.
- Oran, A, N., 2007, “*Güney Kafkasya’dan Türkiye’ye Gelen Muhacir ve Mültecilerin Durumu (1921-1945)*”, AÜ Türkiyat Araştırmaları Enstitüsü Dergisi, Sayı: 35, Erzurum. s,341- 359.
- Ortaylı, İ., 1978, “*Çarlık Rusya’sı Yönetiminde Kars*”, *İstanbul Üniversitesi Tarih Dergisi*, Sayı: 19, İstanbul.
- TUİK., 2013, Seçilmiş Göstergelerle Kars.
- Ural, S., Orat, A. J., Arslan, O. N., Bingöl, A., Tüysüz, C., 2011, “Kars Tarihi”, Kafkas Üniversitesi Yayınları, Kars.
- Yurt Ansiklopedisi, (Anonim). 1981, “Kars”, *Cilt VI*, Anadolu Yayıncılık, İstanbul.
- Zaman, S., Coşkun, O., 2008, “*Rize İlinin Nüfus Coğrafyası Özellikleri ve Bunları Etkileyen Etmenler Üzerine Bir İnceleme*”, Atatürk Üniversitesi Sosyal Bilimler Enstitüsü Dergisi, Cilt: 12, Sayı: 2, Erzurum.
- http://www.hgk.msb.gov.tr/hgk/uygulamalar/haritauygulama/il_ilce_alanlari.pdf

Kars İlinin Nüfus Gelişimi ve Başlıca Demografik Özellikleri

<http://tuikapp.tuik.gov.tr/>. 11.10.2014

<http://tumas.mgm.gov.tr/wps/portal/10.11.2014>