

TEKİRDAĞ'IN EĞİTİM COĞRAFYASI ÜZERİNE BİR İNCELEME

An Educational Geography Study on Tekirdağ Province

Yrd.Doç.Dr. Vedat ŞAHİN*



Özet

Eğitime önem veren toplumların geçmişte olduğu gibi günümüzde de kalkınmışlık düzeyleri ileri seviyededir. Bununla birlikte günümüzde eğitilmiş kişi sayısı kadar eğitimin mahiyeti değer kazanmıştır. Ayrıca eğitimin toplumun geneline yayılmış olması da önemlidir. Eğitime ait özellikleri tespit etmek için ülkeler çeşitli kurumlar tarafından araştırmalar yapmakta ve veriler toplamaktadır. Elde edilen veriler çeşitli uzmanlık dalları tarafından kendi yöntemlerine göre yorumlanmaktadır. Eğitim coğrafyası da nüfusun eğitim düzeyi ile ilgili verileri üzerine inceleme ve değerlendirmeler yapmaktadır. Diğer taraftan yerküre üzerine doğal kaynaklar ve insan eşit dağılmamıştır. Bu kaynakların nerelerde bulunduğu, niçin meydana geldiği ve birbirlerine etkileri nelerdir, coğrafyanın konusu olduğu gibi eğitim coğrafyası da bu veriler ile eğitim arasındaki ilişkileri araştırır. Eğitim coğrafyası, ister küresel ölçekte olsun isterse yerel ölçekte olsun eğitime ait verileri doğal ve beşeri şartlar ile ilişkilendirerek ortaya koyar. Eğitim coğrafyası, insanların eğitimsel niteliklerini sebep ve sonuçları ile açıklar. Tekirdağ ilinin de eğitim coğrafyası açısından değerlendirilmesi önemlidir. Tekirdağ'ın hangi ilçelerinde eğitim durumu nedir ve nüfus ne düzeyde eğitim almıştır, konusu incelenmesi ve değerlendirilmesi gereken bir husustur.

Çalışma, eğitim coğrafyası yönü ile Tekirdağ'ın eğitim durumunu ele alması ve verileri değerlendirmesi açısından önemlidir. Çalışmada TÜİK'in istatistik verileri kullanılmıştır. Ayrıca konu üzerine veriler ortaya koymuş olan kaynaklardan da yararlanılmıştır. Çalışmada elde edilen verilere göre Tekirdağ'ın öğrenci ve öğretmen ortalamaları Türkiye ortalamaları civarındadır. Bununla birlikte yoğun göç alan ve nüfusu artmaya devam eden şehirde okul açığının oluşmaması ve eğitimde aksamaların meydana gelmemesi için yatırımların devam etmesi gereklidir. Aksi takdirde eğitim alanında yetersizlikler yaşanmaya başlayacak ve sorunlar oluşacaktır.

Sonuç olarak, Tekirdağ'a ait eğitim verilerinden hareketle, ilin eğitim durumunu ortaya koyacak bazı göstergeler üzerinde durulmuş ve nüfusun eğitim coğrafyası açısından incelenmesi yapılmıştır.

Anahtar Kelimeler: Eğitim, Coğrafya, Tekirdağ, Eğitim Coğrafyası.

* Namık Kemal Üniversitesi, Fen-Edebiyat Fak., Coğrafya Bölümü, v.sahin@hotmail.com

Abstract:

Societies that attach importance to education have high levels of development, which was the case in the past, too. Today, the quality of education is as valuable as the number of educated people. It is also important that education spreads throughout the society. Various institutions and organizations do research and collect data to determine the features of education in individual countries. The obtained data are interpreted by different branches of specialization through their distinctive methods. Educational geography deals with the examination and evaluation of the educational data of a population. On the other hand, natural resources and human beings do not have an equal distribution across the world. Where these resources exist, why they come into existence, and how they affect one another are subjects of geography. Educational geography, on the other hand, focuses on relationships between these data and education. It presents educational data by associating them with natural and human conditions at global and local levels. It explains the educational qualifications of people on a cause and effect basis. The evaluation of Tekirdağ province in terms of educational geography is important. There is a need to examine and evaluate what is education like in districts of Tekirdağ province as well as how educated its population is.

The present study is significant in that it handles the educational status of Tekirdağ province and evaluates relevant data from the perspective of educational geography. Statistical data provided by the Turkish Statistical Institute were used in the study as well as the sources containing information on the subject. The data obtained in the study indicate that the average number of students and the average number of teachers in Tekirdağ province are close to countrywide averages. On the other hand, investments in education should continue in Tekirdağ province which intensely lets in migrants and has more and more population every passing day so that there is no school deficit, and no problem is experienced in education. Otherwise, deficiencies and problems may arise.

Finally, in the present study, attention was focused on some indicators showing the educational status of Tekirdağ province based on educational data related to it, and the population was analyzed in terms of educational geography.

Keywords: Education, Geography, Tekirdağ, Education Geography.

Giriş

Her mekânın kendine has fiziki ve beşeri özellikleri vardır. Mekânların özelliklerine bağlı olarak göç alması ve vermesi etkilendiği gibi, nüfusun sıklığı veya seyrekliği de etkilenir. Ayrıca mekânların kendilerine has özellikleri eğitim yapısını büyük oranda belirler. Bununla birlikte mekânların eğitim durumları coğrafi özelliklerle, ekonomik ve beşeri şartlarla yakından ilişkilidir. Bu şartların daha iyi olduğu yerlerde eğitim düzeyi genel olarak daha yüksektir. Diğer yönden eğitim ve öğretim çeşitli kademelerden meydana gelmektedir. Temel olarak bir mekandaki nüfusun eğitim basamakları arasında benzerlikler görülse de birçok yönden bu basamaklar arasında farklılıklar ve kendine has özellikler bulunur.

Nüfusun eğitim durumu değerlendirilirken öncelikle üzerinde durulan niteliklerden biri, nüfusun okuryazarlık düzeyidir. Ancak özellikle günümüzde okuryazar nüfus göstergesi nüfusun niteliksel durumunu göstermede yetersizdir. Günümüzde okuryazarlıktan öte, eğitimin kalitesi ve hangi düzeyde ve nasıl bir eğitim alındığı ön plana geçmiştir. Bu duruma bağlı olarak bir şehirdeki okullaşma oranı, öğretmen başına düşen öğrenci sayıları ve bunların eğitim basamaklarındaki dağılışı önemlidir. Ayrıca İlköğretim, ortaöğretim ve yükseköğrenim görmüş nüfusun ülke nüfusu içindeki konumu ayrı bir değer kazanmaktadır (Doğanay, 1994, 163). Bu yönü ile konu ele alındığında nüfusun eğitim düzeyinin yüksek olması için bazı şartları barındırması gerekir. Çünkü bir yerdeki eğitim ve öğretim düzeyinin yüksek olması için gerekli yatırımların yapılması ve alt yapının oluşturulmuş olması gereklidir. Ancak nitelikli bir eğitim sistemi kurabilmek için yine öncelikle nitelikli eğitim almış bireyler gereklidir. Bu yönü ile bakıldığında bir ülkedeki ekonomik gelişmişlik kadar, eğitimdeki gelişmişlik de önemlidir. Hatta eğitim, ekonomik gelişmelere kaynaklık ettiğinden daha önemlidir (Koday, 2005). Nitekim kalkınmış ülkelerin temel özelliği nitelikli eğitim yapmaları ve ekonomik gelişim için gerekli insan gücünü yetiştirmeleridir. Bu açıdan kalkınmakta olan ülkelerin gelişmelerini gerçekleştirmeleri için temel unsurlardan biri eğitime yapılan yatırımdır (Word Bank, 1990).

Diğer yönden özellikle günümüz dünyasındaki teknoloji ve bilgi uzmanlaşmaları düşünüldüğünde eğitimsiz bir toplumun ekonomik olarak da gelişmesi mümkün değildir. Bu açıdan eğitilmemiş veya nitelikli eğitim almamış nüfuslar ülkeler için bir güç kaynağı olmaktan uzaktır (Doğanay ve Zaman, 2002). Çünkü eğitimin artması sosyal ve ekonomik etki yaparak diğer unsurları olumlu etkiler (Hoşgörür ve Zengin, 2005, 2-12) Bilimsel araştırmalar eğitim düzeyi ile kalkınmanın unsurları olan ekonomik büyüme, siyasal ve toplumsal gelişme arasında doğrusal ilişkiler olduğunu ortaya çıkarmıştır (Çakmak, 2008, 33-41). Ülkemizin gelişim sürecine ait verilerde bu durumu doğrulamaktadır (Çalışkan, Karabacak ve Meçik, 2013, 29-48). Bu açıdan Türkiye’de ekonomik büyüme ile eğitim durumu ve nüfus arasında sıkı ilişki vardır (Telatar ve Terzi, 2010). Ayrıca eğitimin niteliği arttıkça iş alanında uzmanlaşma ve toplumun ekonomik hareketlenmesi de artar. Günümüzün bilgi ve teknoloji çağı olduğu dikkate alındığında ise eğitim alanında uzmanlaşma kaçınılmazdır (Akyüz, 2001, 283).

Eğitim coğrafyası açısından yaklaşıldığında her il, kendisine has özellikler taşır ve bu yönü ile her il başlı başına incelenmeye değerdir. Her yerin ekonomik, sosyal, kültürel, ticari ve nüfus özellikleri gibi eğitim yapıları da farklıdır. Bu nedenle eğitim coğrafyası bakımından şehirlerin bu gibi şartları kendine has olarak gerçekleşmekte ve tek tek değerlendirmeler yapma ihtiyacını beraberinde getirmektedir. Bu bağlamda belirtmek gerekir ki coğrafi imkânları yüksek olan bir yerde beklendiği gibi eğitim seviyesi her zaman yüksek çıkmaz. Bazen aksi durumlar da görülmekte, coğrafi olanakları kısıtlı olan bir yerleşme sahasında eğitim seviyesi yüksek olabilmektedir (Çorbacıoğlu, 2007, 31). Örneğin Afyonkarahisar iline bağlı Sandıklı ilçesinin kasaba ve köylerinde arazi yapısının tarıma elverişli olduğu alanlarda, ekonomik imkânların fazla olmasının bir neticesi olarak eğitime olan ilgi azdır. Bunun yanında arazi yapısı dağlık ve ormanlık olan köy ve kasabalarda eğitime olan ilgi fazladır (Çöl, 2010, 75)

Dolayısı ile çeşitli yönlerden bir şehrin eğitim özelliklerinin bilinmesi ve bunlara etki eden unsurların incelenmesi gerekmektedir. Bu konuları temel alan beşeri coğrafyanın dallarından bir tanesi de eğitim coğrafyasıdır. Eğitim coğrafyası, yeryüzünde kıtalar ve ülkeler üzerinde yaşayan toplumların eğitim düzeylerini inceleyerek, ortaya çıkan durumun coğrafi dağılımını yapar ve bu coğrafi dağılımı etkili olan faktörleri coğrafyanın prensiplerine bağlı kalarak araştırır (Çolak, 2009, 12). Bir başka deyiş ile eğitim coğrafyası, insanların yaşadığı doğal çevrenin eğitim üzerindeki olumlu ve olumsuz etkilerini tespit etmeye çalışmakta, bu çevredeki okul, derslik, öğretmen sayısı, insanların eğitim düzeyleri ve okullaşma oranları gibi çeşitli unsurları coğrafyanın ilkelerini göz önünde bulundurarak araştırmaktadır (Işık, 2013, 31). Eğitim coğrafyası elde ettiği verilerden hareketle sorunların tespitini yaptığı gibi bunların çözümlerine yönelik öneriler getirir. Eğitim planlaması yapılırken bir yol göstergesi özelliği taşıyan özelliklerin temel taşlarını belirtir. Bu yönü ile hem eğitim alt yapısı planlayıcılarına hem de bu alana yapılacak yatırımlara ışık tutar.

Bu çalışmada da Tekirdağ'ın eğitim coğrafyası ele alınmış ve incelenmiştir. Bu duruma istinaden çalışmada Tekirdağ'daki nüfus sayısı belirtilmiş okul, derslik ve öğretmen sayıları gibi çeşitli eğitim unsurları açısından konu değerlendirilmiştir.

Çalışmanın Amacı ve Önemi

Bu çalışmanın amacı Tekirdağ'da ortaöğretimde eğitim ve öğretim durumunun verilerini ortaya koyarak, eğitim seviyesini ilgili değerlendirmelerde bulunmaktır. Bu yönü ile Tekirdağ'ın coğrafi özelliklerinden kaynaklanan eğitim öğretim ilişkisini incelemektir. Bu bakımdan bir şehrin coğrafi kaynakları, nüfusu, eğitim olanakları ve göç alma durumu önemlidir. Çünkü bunların eğitim ile doğrudan ilişkisi vardır. Bu yönü ile şehrin avantajlı ve dezavantajlı durumlarını belirtmektir. Diğer yönden eğitimin Tekirdağ genelinden küçük yerleşim yerlerine doğru dağılımının bir resmini çizmek ve eğitim coğrafyası açısından sebep ve sonuç ilişkisi ile açıklamaktadır.

Tekirdağ'ın eğitimini konu edinen çeşitli yayınlar vardır. Bununla birlikte daha önce yapılmış olan çalışmalar arasında Tekirdağ'ın eğitim coğrafyasını başlı başına ele alan bir çalışma yapılmamıştır. Bu durum çalışmanın önemini artırmaktadır.

Yöntem

Bu çalışmada Tekirdağ ilinin coğrafi yapısına bağlı olarak fiziki ve beşeri özellikleri incelenmiş, şehre ait eğitim verileri ortaya konarak bunlarla bağlantılı olarak değerlendirilmelerde bulunulmuştur. Böylece eğitim coğrafya yönüyle konu ele alınmış ve değerlendirmeler ortaya konmuştur.

Araştırmada Tekirdağ'ın nüfus ve eğitime ait istatistikî verileri genel olarak TÜİK'ten elde edilmiştir. Konu ile ilgili kurumların yayınlarından da istifade edilmiştir. Bu bağlamda daha önce eğitim coğrafyası üzerine yapılmış çalışmalar ve Tekirdağ ile ilgili yayınlar gözden geçirilmiştir. Elde edilen veriler tablolar halinde gösterilmiş ve böylece anlaşılabilirliğin kolaylaşması sağlanmıştır.

Bu bağlamda, Tekirdağ il genelinin ve ilçelerinin örgün eğitim içinde yer alan özellikleri incelenmiştir. Tekirdağ'daki eğitime ait okul, derslik, öğretmen ve öğrenci sayıları ortaya konmuştur. Bununla birlikte okullaşma verilerinde brüt değil net sayılar kullanılmıştır. Elde edilen verilerden hareketle Tekirdağ'ın eğitim coğrafyası bazı yönleri ile ortaya konmuş ve değerlendirilmelerde bulunulmuştur.

Bulgular

Tekirdağ'ın nüfusu yüzeyine eşit olarak dağılmamıştır. Ayrıca Tekirdağ'ın ilçelerindeki nüfusun eğitim düzeyleri de aynı değildir. Nüfusun eğitim düzeylerine göre farklı dağılım göstermesinin çeşitli sebepleri vardır. Bu nedenle arasında sosyal ve ekonomik faktörler önemli bir paya sahiptir. Diğer yünden bir şehrin nüfus özelliklerini bilmeden eğitim özelliklerini tam olarak açıklayabilmek mümkün değildir.

Tekirdağ'ın nüfusu 28 Ekim 1927'deki ilk nüfus sayımında 132,120 kişi olarak tespit edilmiş olup bunun 66,222'si kadın, 65,898'i erkektir. İlk nüfus sayımında Tekirdağ merkez nüfusu 33,989 iken, Çorlu ilçesinin nüfusu 19,509'dur. Diğer ilçeler olan Hayrabolu'nun nüfusu 20,919 kişi, Saray'ın 18,736 kişi Şarköy'ün 11,923 ve Malkara'nın 27,044 kişidir. Geçen zaman için Tekirdağ'ın nüfusu arttığı gibi ilçe sayıları da artmış ve il büyükşehir statüsü kazanmıştır. Merkez ilçe ise Süleymanpaşa adını almıştır. Tablo 1'de Tekirdağ'ın il ve ilçe merkezlerindeki nüfusun cinsiyete göre dağılımı, nüfusun toplam miktarı ve oranı (%) gösterilmiştir.

Tablo 1: Tekirdağ İl ve İlçe merkezi Cinsiyete Göre Toplam Nüfusları-2014

Tekirdağ	Toplam	Toplam (%)	Erkek	Kadın
Çerkezköy	123.119	13,5	64.216	58.903
Çorlu	235.630	25,9	121.074	114.556
Ergene	57.613	6,3	29.872	27.741
Hayrabolu	33.488	3,6	17.461	16.027

Tekirdağ'ın Eğitim Coğrafyası Üzerine Bir İnceleme

Kapaklı	92.003	10,1	47.875	44.128
Malkara	53.014	5,8	27.155	25.859
Marmaraereğlisi	23.476	2,5	12.245	11.231
Muratlı	26.821	2,9	13.665	13.156
Saray	47.522	5,2	24.224	23.298
Süleymanpaşa	182.522	20,1	93.350	89.172
Şarköy	31.524	3,4	15.819	15.705
Toplam	906.732	100	466.956	439.776

Kaynak: TÜİK, Adrese Dayalı Nüfus Kayıt Sistemi Veri Tabanı, 2015

Tablo 1’de görüldüğü gibi günümüzde nüfus bakımından 235,630 kişi ile en fazla nüfus Çorlu’da yaşamaktadır. Burası Avrupa’ya giden yollar üzerinde olması ve sanayinin hızla gelişmesi nedeniyle yoğun göç almıştır. Bununla birlikte Tekirdağ’ın geneli son yıllarda artan göç nedeniyle kalabalıklaşmıştır. Tekirdağ’ın merkez ilçesi konumundaki Süleymanpaşa’nın nüfusu 182,522 iken Çerkezköy’ün nüfusu 123,119 ve Kapaklı’nın 92,003’tür. Tekirdağ’ın Ergene ilçesinde 57,613 kişi yaşarken Malkara’da 53,014 kişi, Saray’da 47,522 kişi, Hayrabolu’da 33,488 kişi, Marmaraereğlisi’nde 23,476 kişi, Muratlı’da 26,821 kişi ve Şarköy’de 31,524 kişi yaşamaktadır. Bu veriler göre en fazla insan Çorlu’da yaşamakta olup toplam nüfusun %25,9’udur. En az nüfus ise %2,5’lik bir oran ile Marmaraereğlisi’nde yaşamaktadır. Bununla birlikte Tekirdağ’da sanayi hızla büyüme göstermektedir. Buna bağlı olarak oluşan istihdam açığı nedeniyle il yoğun göç almaktadır (Şahin, 2014, 345-357). Hatta 1995-2000 döneminde Türkiye genelinde en yüksek net göç alma hızı, %96,8’lik oran ile Tekirdağ’da gerçekleşmiştir (Trakya Bölge Planı TR21: 2010-2013, 2010). Tekirdağ 2013-2014 döneminde ise %36,2 oranında nüfus artış hızı gerçekleştirmiştir. Tekirdağ aynı dönemde dışarıya %31,3 kişi göç verirken dışardan %53 oranında göç almıştır (TÜİK, 2015, 4-7). Görüldüğü gibi Tekirdağ dış göçler ile gittikçe nüfus miktarını artırmaktadır. Bu durum öğrenci sayısını artırmaktadır. Dolayısıyla okul ve derslik sayılarının nüfuslanmaya bağlı olarak artırılması gerekmektedir. Aksi takdirde uzun vadede şehrin eğitiminde önemli sorunlar görülecektir.

Diğer yönden Tekirdağ’ın ilçelerindeki nüfus miktarı ile bunların eğitim durumları arasında karşılaştırmalar yapmak eğitim coğrafyası açısından önemlidir. Nitekim Tekirdağ’ın nüfusu ilk nüfus sayımından bu yana sürekli artış göstermiştir. Aynı şekilde Türkiye’deki gelişmelere ve eğitime yapılan yatırımlara bağlı olarak Tekirdağ’daki eğitim seviyesi yükselmiştir. Ancak eğitim veren bazı okul türlerinde, öğrenci sayıları dönemsel olarak artış veya azalış göstermiştir. Örneğin 1997’de 8 yıllık eğitime geçilmesi ve üniversiteye girişte uygulanan katsayı uygulaması, Türkiye genelinde olduğu gibi Tekirdağ’da da öğrencilerin lise türlerine göre dağılımlarını etkilemiştir. Bunun gibi 2012

yılında yapılan 4+4+4 kademeli eğitim sistemine geçiş ve üniversiteye giriş katsayılarının yeniden düzenlenmesi, Tekirdağ'da eğitim gören öğrencilerin okul türlerine göre dağılımlarını değiştirmiştir.

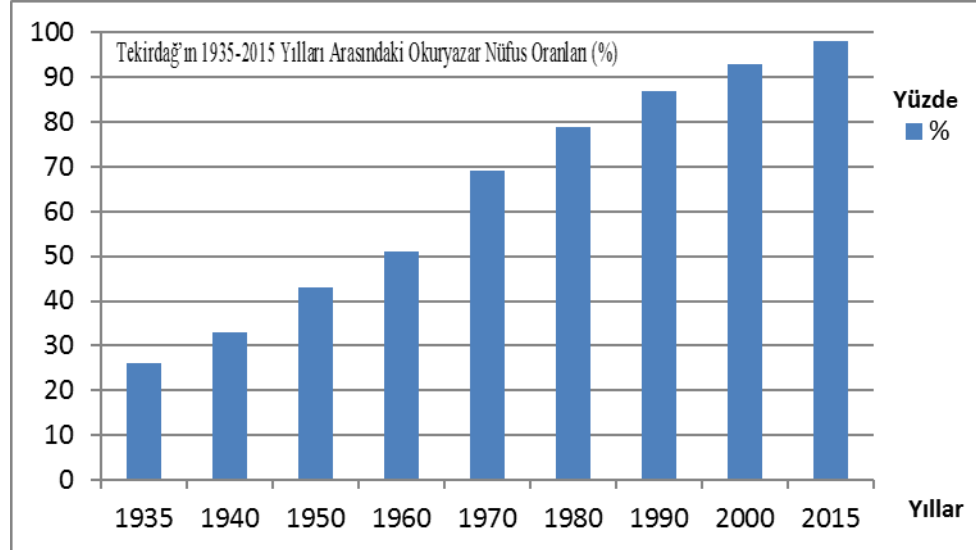
Tekirdağ ilinde okuma ve yazma bilen nüfusun oranı ülke genelinde olduğu gibi her iki cinsiyet içinde sürekli artış göstermiştir. 1935 yılında erkek nüfusun %34,9'u, kadın nüfusun %15,8'i okuma yazma bilirken, bu oran 2000 yılında erkek nüfusta %96,4'e kadın nüfusta %89,3'e yükselmiştir. Kadın nüfusun okuryazarlık oranı erkek nüfusunkinden daha hızlı artmakla birlikte cinsiyetler arası farklılık devam etmiştir (Tüik, 2000 Genel nüfus sayımı: Tekirdağ, 32-33). Aşağıdaki tabloda Tekirdağ'ın 1935-2015 yılları arasındaki okuryazar nüfus oranları gösterilmiştir.

Tablo 2: Tekirdağ'ın 1935-2015 Yılları Arasındaki Okuryazar Nüfus Oranları

Yıl	1935	1940	1950	1960	1970	1980	1990	2000	2015
Yüzde (%)	26	33	43	51	69	79	87	93	98

Kaynak: Tüik, 2015

Grafik 1'de Tekirdağ'ın 1935-2015 Yılları Arasındaki Okuryazar Nüfus Oranları gösterilmiştir.



Grafik 1: Tekirdağ'ın 1935-2015 yılları arasındaki nüfusunun % olarak okuryazar oranları.

Tekirdağ'ın 1975-2000 arasındaki verilerine yoğunlaşmak günümüze ait eğitim verilerini anlamaya ışık tutacaktır. 1975-2000 döneminde 25 ve daha yukarı yaştaki nüfusun içinde ortaokul ve ortaokul dengi, lise ve lise dengi ve yüksek öğretim mezunlarının payları her iki cinsiyette de sürekli artış göstermiştir. Aynı dönemde, ilkököl mezunu kadın nüfusun oranı artarken, özellikle lise ve üniversite mezunu olanların oranındaki artış nedeniyle ilkököl mezunu olan erkek nüfusun oranı 2000 yılında düşmüştür. 1975 yılında 25 ve daha yukarı yaştaki erkek nüfusun %50,6'sı, kadın nüfusun %38,2'si ilkököl mezunu iken, 2000 yılında erkek nüfusun %54,6'sı kadın nüfusun ise %55,7'si ilkököl mezunudur. 2000 yılında ortaokul ve lise mezunu olan erkeklerin oranı, kadınların oranından yaklaşık 1,5 kat daha fazladır. Cinsiyetler arası eğitim düzeyindeki farklılık yükseköğretim mezunları için de geçerlidir (Tük, 2000 Genel nüfus sayımı: Tekirdağ, 32-33).

Diğer yönden nüfusun 2013-2014 öğretim yılında hangi kategorilerde toplandığı ve ne düzeyde eğitim aldığı önemlidir. Bu açıdan Tekirdağ'ın eğitim verileri incelendiğinde Toplam nüfus içinde eğitim düzeyi olarak ilkököl mezunları 190,392 kişi ile en fazla yer tutmaktadır. En az nüfus ise doktora düzeyi mezunlarda olup sadece 1,168 kişidir. Aslında bu durum genel olarak Tekirdağ'ın ilçeleri bazında da doğru olduğu gibi Türkiye ölçeğinde de doktora mezunlarının sayısı düşüktür. Bununla birlikte diğer öğrenim kademelerinde nüfusun dağılım miktarlarında değişimler görülmektedir. Tablo 1'de Tekirdağ'da 6 yaş ve üstündeki nüfusun eğitim düzeyi ve cinsiyete göre toplam nüfusları gösterilmiştir.

Tablo 3: Eğitim düzeyi ve cinsiyete göre il/ilçe merkezleriyle birlikte Tekirdağ'ın nüfusu (6 +yaş) 2013-2014

Bitirilen eğitim düzeyi	Toplam	Erkek	Kadın
Doktora mezunu	1,168	719	449
Yüksek lisans mezunu	4,509	2,633	1,876
Okuma yazma bilmeyen	14,453	2,972	11,481
Bilinmeyen	18,261	10,327	7,934
Ortaokul veya dengi okul mezunu	37,791	22,032	15,759
Yüksekokul veya fakülte mezunu	73,112	41,173	31,939
Okuma yazma bilen fakat bir okul bitirmeyen	132,707	62,61	70,097
Lise veya dengi okul mezunu	160,295	95,38	64,915
İlköğretim mezunu	163,396	91,349	72,047
İlkokul mezunu	190,392	81,173	109,219
Toplam	796,084	410,368	385,716

Kaynak: TÜİK, 2015

Tablo 3'te görüldüğü gibi Tekirdağ geneli bazında doktora mezunlarından sonra en az nüfus yüksek lisans mezunu olan kategoride olup bu sayı 4,509 kişidir. Tekirdağ'ın nüfusu içinde okuma yazma bilmeyenlerin sayısı 14,429'dur. Ortaokul veya dengi okul mezunu olanların sayısı 37,791'dir. Yüksekokul veya fakülte mezunu olanlar 73,112'dir. Okuma yazma bilen fakat bir okul bitirmeyen kişi sayısı 132,707'dir. Lise veya dengi okul mezunu nüfus sayısı 160,295'dir. İlköğretim mezunu kişi sayısı 163,396'dir. Ayrıca eğitim durumu tespit edilememiş nüfus sayısı 18,261'dir. Cinsiyet bazında ele alındığında ise Doktora mezunu, Yüksek lisans mezunu, Ortaokul veya dengi okul mezunu, Yüksekokul veya fakülte mezunu, Lise veya dengi okul mezunu ve İlköğretim mezunlarında erkek nüfus kadın nüfustan daha fazladır. İlköğretim mezunu olanlar arasında ise kadın nüfusa göre erkek nüfus en yüksek düzeydedir. Kadın nüfusun sayısının yüksek olduğu eğitim kategorileri ise Okuma yazma bilmeyen, Okuma yazma bilen fakat bir okul bitirmeyen ve ilkokul mezunu olanlardır.

Tekirdağ'ın nüfusunun eğitim özellikleri ilçelere göre değişiklik göstermektedir. Bu durum üzerinde lise düzeyinde ele alındığında okul türü belirleyici role sahipken, yükseköğretim düzeyinde fakülte veya yüksekokul öğrenci sayıları ile ilişkilidir. Bununla birlikte örneğin Çorlu'da iş sebebiyle göç yolu ile gelen nüfusun demografik özelliklerinin etkisi önemlidir.

Diğer yönden Tekirdağ'ın günümüzde okuryazarlık seviyesi % 98,1'e ulaşmıştır. (TÜİK, Nisan 2015, Sayılarla Türkiye: Tekirdağ-Edirne-Kırklareli). Bu durum Tekirdağ'ın eğitim bakımından önemli yol kat ettiğini ve okuryazar ve üstü nüfus açısından büyük mesafe aldığını göstermektedir. Bununla birlikte okuryazarlık oranları bütün ilçelerde aynı düzeyde değildir. Tablo 4'te Tekirdağ'ın ilçe merkezlerine göre okuma yazma durumu ve cinsiyete göre nüfus dağılışı 6 yaş ve üstü nüfus bazında gösterilmiştir.

Tablo 4: Okuma yazma durumu ve cinsiyete göre nüfus (6 +yaş) 2013-2014

İlçe	Okuma yazma durumu	Toplam	Erkek	Kadın
Çerkezköy	Okuma yazma bilmeyen	1.814	281	1.533
	Okuma yazma bilen	95.622	50.657	44.965
	Bilinmeyen	2.537	1.433	1.104
	<i>Toplam</i>	<i>99.973</i>	<i>52.371</i>	<i>47.602</i>
Çorlu	Okuma yazma bilmeyen	2.732	484	2.248
	Okuma yazma bilen	194.999	101.006	93.993
	Bilinmeyen	5.509	3.094	2.415
	<i>Toplam</i>	<i>203.240</i>	<i>104.584</i>	<i>98.656</i>
Ergene	Okuma yazma bilmeyen	829	178	651
	Okuma yazma bilen	49.332	25.721	23.611
	Bilinmeyen	1.473	827	646
	<i>Toplam</i>	<i>51.634</i>	<i>26.726</i>	<i>24.908</i>
Hayrabolu	Okuma yazma bilmeyen	1.162	258	904
	Okuma yazma bilen	30.133	15.959	14.174
	Bilinmeyen	455	263	192
	<i>Toplam</i>	<i>31.750</i>	<i>16.480</i>	<i>15.270</i>
Kapaklı	Okuma yazma bilmeyen	1.275	228	1.047
	Okuma yazma bilen	73.021	38.548	34.473
	Bilinmeyen	1.529	797	732

Tekirdağ'ın Eğitim Coğrafyası Üzerine Bir İnceleme

Malkara	<i>Toplam</i>	75.825	39.573	36.252
	Okuma yazma bilmeyen	1.337	329	1.008
	Okuma yazma bilen	48.132	24.870	23.262
	Bilinmeyen	547	352	195
Marmaraeğlisi	<i>Toplam</i>	50.016	25.551	24.465
	Okuma yazma bilmeyen	371	72	299
	Okuma yazma bilen	19.498	10.291	9.207
	Bilinmeyen	1.077	614	463
Muratlı	<i>Toplam</i>	20.946	10.977	9.969
	Okuma yazma bilmeyen	535	117	418
	Okuma yazma bilen	23.821	12.382	11.439
	Bilinmeyen	478	292	186
Saray	<i>Toplam</i>	24.834	12.791	12.043
	Okuma yazma bilmeyen	781	168	613
	Okuma yazma bilen	41.962	21.619	20.343
	Bilinmeyen	621	361	260
Süleymanpaşa	<i>Toplam</i>	43.364	22.148	21.216
	Okuma yazma bilmeyen	2.933	687	2.246
	Okuma yazma bilen	160.258	82.472	77.786
	Bilinmeyen	3.202	1.839	1.363
Şarköy	<i>Toplam</i>	166.393	84.998	81.395
	Okuma yazma bilmeyen	684	170	514
	Okuma yazma bilen	26.592	13.544	13.048
	Bilinmeyen	833	455	378
	<i>Toplam</i>	28.109	14.169	13.940

Kaynak: www. tuik.gov.tr, 2015

Tablo 4'te görüldüğü gibi Tekirdağ'ın okuma yazma durumuna göre en fazla nüfusu 194,999 kişi ile Çorlu'da iken, en az okuma yazma bilen nüfusu 19,498 kişi ile Marmaraeğlisi'nde yer almaktadır. Bu durum ilçelerin nüfus miktarı ile örtüşmektedir. Ancak en fazla okuma yazma bilmeyen nüfus Süleymanpaşa'da bulunmaktadır. Bununla birlikte en az okuma yazma bilmeyen nüfus yine Marmaraeğlisi'ndedir. Cinsiyet bakımından ise bütün ilçelerde kadın okuma yazma bilmeyen nüfus sayısı erkek nüfus sayısından fazladır. En fazla erkek okuma yazma bilmeyen nüfus Süleymanpaşa'da iken onu Çorlu izlemektedir. Kadınlarda ise en fazla okuma yazma bilmeyen nüfus Çorlu'da yer almaktadır.

Şehirlerin ilköğretim ve ortaokul veya dengi okul mezuniyet durumları da nüfusun eğitim düzeyini ortaya koymak bakımından gereklidir. Tablo 5'te Tekirdağ'ın ilçe merkezlerinde 6 yaş ve üstü nüfusun ilköğretim ve ortaokul veya dengi okul mezuniyetine göre durumu gösterilmiştir.

Tablo 5: Tekirdağ'ın ilçeleri bazında ilköğretim okulu ve ortaokul veya dengi okul mezunu nüfus sayıları (6 +yaş) 2013-2014

İlçeler	İlkokul Mezunu	İlköğretim Mezunu	Ortaokul veya Dengi Okul Mezunu
Çerkezköy	18,839	25,265	4,396
Çorlu	36,009	40,690	10,407

Ergene	12,744	12,399	3,212
Hayrabolu	10,993	5,803	1,131
Kapaklı	15,20	20,696	3,497
Malkara	19,446	7,241	2,139
Marmaraeğlisi	6,026	3,695	1,303
Murathı	7,105	4,808	1,422
Saray	12,495	8,819	2,019
Süleymanpaşa	40,654	29,653	7,064
Şarköy	10,881	4,327	1,201

Kaynak: Tüik, Adrese Dayalı Nüfus Kayıt Sistemi Veri Tabanı, 2015

Tablo 5'te verileri şehrin nüfus verileri ile karşılaştırıldığında görüleceği gibi nüfusu fazla olan yerlerde öğrenci sayısı da fazladır. Bununla birlikte en fazla ilkokul mezunu Süleymanpaşa'da yer almaktadır. İlköğretim okulu ve ortaokul veya dengi bir okuldan mezun sayısında ise Çorlu ilk sırada yer almaktadır. En az nüfuslu ilçe olan Marmaraeğlisi'nde ise ilkokul mezunları ve ilköğretim mezunları düzeyinde en az sayıdadır. Bununla birlikte ortaokul veya dengi bir okuldan mezun olanlar düzeyinde 1,131 kişi ile Hayrabolu, sonra 1,201 kişi ile Şarköy gelmekte iken bunu 1,303 kişi ile Marmaraeğlisi izlemektedir. Bu durum dışarıdan göç alışverişi ile ilgilidir. Ayrıca belirtmek gerekir ki her Tekirdağ'ın ilçeleri içinde her düzeyde nüfus ile eğitim kategorileri arasında paralellik söz konusu değildir. Bunun yanında nüfusa bağlı olarak ilkokul mezuniyetinden üst seviyelere gidildikçe mezun sayısında azalma olması gerekirken bazı basamaklarda mezun sayılarının arttığını görmekteyiz. Örneğin Çerkezköy, Çorlu ve Kapaklı'da ilkokul mezunları sayısı ilköğretim mezunları sayısından azdır.

Yerleşmelerin eğitim nitelikleri içinde lise veya dengi okul, yüksekokul veya fakülte, yüksek lisans ve doktora mezuniyeti önemli bir göstergedir. Tekirdağ'ın ilçe merkezlerinde 6 yaş ve üstü nüfus için lise veya dengi okul, yüksekokul veya fakülte, yüksek lisans ve doktora mezuniyet durumuna göre durumu tablo 6'da gösterilmiştir.

Tablo 6: Tekirdağ'ın ilçeleri bazında lise veya dengi okul, yüksekokul veya fakülte, yüksek lisans ve doktora mezunu nüfus sayıları

İLÇELER	Lise veya dengi okul mezunu	Yüksekokul veya fakülte mezunu	Yüksek lisans mezunu	Doktora mezunu
Çerkezköy	19,417	7,711	426	102
Çorlu	48,731	24,411	1,639	306

Ergene	9,556	2,242	65	26
Hayrabolu	4,511	1,918	98	17
Kapaklı	14,633	4,353	222	49
Malkara	6,978	3,608	165	30
Marmaraereğlisi	3,672	1,336	83	11
Muratlı	4,788	1,586	87	6
Saray	9,017	2,856	115	23
Süleymanpaşa	35,232	21,322	1,539	581
Şarköy	3,76	1,769	70	17

Kaynak: TÜİK, Adrese Dayalı Nüfus Kayıt Sistemi Veri Tabanı, 2015

Tablo 6'da görüldüğü gibi Tekirdağ'da ilçelere göre lise veya dengi okul, yüksekokul veya fakülte, yüksek lisans ve doktora mezuniyet sayıları farklılık göstermektedir. Çorlu'da lise veya dengi bir okuldan mezun sayısı, yüksekokul veya bir fakülteden mezun sayısı ve yüksek lisans mezunu sayısı diğer ilçelerden daha fazladır. Bu durum üzerinde Çorlu'nun nüfus bakımından diğer ilçelerden daha fazla kişi barındırması etkili olmuştur. Çorlu'yu nüfus sayısı bakımından Süleymanpaşa ve sonra Çerkezköy izlemektedir. Bununla birlikte Süleymanpaşa'da doktora yapmış olanlar Tekirdağ'ın tüm ilçeleri içinde en yüksek düzeydedir. Bu durumun nedeni Namık Kemal Üniversitesi ana kampusunun burada yer almasıdır. Bu durumla ilgili olarak yükseköğretimde öğrenim gören en fazla sayıdaki öğrenci Süleymanpaşa ilçesinde yer almaktadır. Üniversitenin ana kampusunda görev yapmaları nedeniyle doktora ve üzeri eğitim görmüş nüfus sayısı Süleymanpaşa'da yüksek çıkmaktadır. Bununla birlikte, üniversitenin yapılanma planları göz önüne alındığında bu sayı yakın zamanda daha da artacaktır. Diğer yönden doktora yapmış kişi sayısı en az olan ilçe Muratlı'dır. Burada sadece 6 kişi doktora ve üzeri eğitim almıştır. Muratlı'dan sonra Marmaraereğlisi 11 kişi ile gelmekle birlikte onu 17 kişi ile Hayrabolu ve Şarköy izlemektedir.

Şehirlerin eğitim niteliklerini göstermesi açısından okullaşma ve öğretmen başına düşen öğrenci durumları da önemlidir. Tekirdağ'da net okullaşma oranları, 2014-2015 yılında ilkokullarda %95,3 ve ortaokullarda %95 olarak gerçekleşmiştir. Ayrıca ortaöğretimde (Lise) %82,7 olarak gerçekleşmiştir. Tekirdağ'da okul öncesi dönem net okullaşma oranı %57,72'dir. İlkokullarda net okullaşma %97,17 iken ortaokullarda %95,83'tür. Genel lise, Anadolu lisesi, Anadolu öğretmen lisesi, fen lisesi, sosyal bilimler lisesi, güzel sanatlar ve spor lisesi ve özel liseleri içine alan "genel ortaöğretim" düzeyinde net okullaşma %37,53'dir. Buna karşılık imam hatip lisesi, Anadolu imam hatip lisesi, mesleki ve teknik liseler, özel eğitim meslek liseleri ve özel meslek liselerini içine alan "mesleki ve teknik ortaöğretimde" net %45,20 olarak gerçekleşmiştir. Genel ortaöğretim ile mesleki ve teknik okulların birlikte oluşturduğu "ortaöğretim" (lise) düzeyinde okullaşma oranı toplamı ise %82,74 olarak gerçekleşmiştir (Millî Eğitim İstatistikleri, Örgün Eğitim, 2014/2015). Tekirdağ'ın okullaşma oranlarını Türkiye geneli okullaşma

oranları ile karşılaştıracak olursak ilkokul düzeyinde Türkiye'nin daha yüksek olduğu görülür. Çünkü Türkiye geneli ortalamalarına göre ilkokullarda okullaşma oranları %96,3'tür. Buna karşılık ortaokul ve lise düzeyinde Tekirdağ, Türkiye okullaşma oranının daha üstünde bir orana sahiptir. Verilere göre Türkiye'de ortaokullarda okullaşma oranı %94,3 iken lise düzeyinde %79,4'tür (TÜİK, Tekirdağ- Edirne- Kırklareli, Nisan 2015).

Öğretmen başına düşen öğrenci sayısı bakımından ise aynı öğretim yılında ilkokullarda her öğretmene 19 öğrenci düşerken ortaokullarda bu sayı 20'dir. Orta öğretimde ise 15 öğrencidir. Bu rakamlar Türkiye ortalamalarının üzerinde yer almaktadır. Nitekim Türkiye ortalamalarına göre ilkokullarda öğretmen başına düşen öğrenci sayısı 18, ortaokullarda 17 ve liselerde 14'tür. 2014- 2015 verilerine göre Türkiye genelinde derslik başına düşen öğrenci sayısı ilkokul ve ortaokul birlikte 27 iken Tekirdağ'da 28, ortaöğretimde Türkiye genelinde 28 Tekirdağ'da 26'dır (TÜİK, Tekirdağ- Edirne- Kırklareli, Nisan 2015).

Eğitimin bir parçası durumundaki okul pansiyonları, öğretmen evleri ve yurt gibi imkânlar da bir şehrin eğitim durumunu göstermek açısından değer taşır. Bu bakımdan Tekirdağ'da 4 tane öğretmen evi ve akşam sanat okulu yer almaktadır. Bunların toplam yatak kapasitesi ise 98'dir. İlde taşınabilir olarak ortaöğretimde eğitim gören öğrenci sayısı 5,682'dir. Tekirdağ'da Kredi ve Yurtlar Kurumuna bağlı olan 6 adet yurt vardır. Bunlar Süleymanpaşa, Çerkezköy, Çorlu, Hayrabolu, Malkara ve Şarköy'dedir (TÜİK, Milli Eğitim İstatistikleri, Örgün Eğitim 2013/2014). Tekirdağ'da 2014-2015 eğitim öğretim yılında 12 tane pansiyonlu okul bulunmaktadır. Bu pansiyonların toplam kapasitesi 1970'dir. Bunlarda 1320 kişi kalmaktadır. Tekirdağ'da 41 tane yurt bulunmakta olup toplam 3667 kapasitelidir. Mevcut öğrenci sayısı ise 1484'tür (Millî Eğitim İstatistikleri, Örgün Eğitim, 2014/2015).

2014-2015 verilerine göre taşınabilir uygulaması yapılan ilkokul, ortaokul, okul ve öğrenci sayıları değişiklik göstermektedir. Buna göre Tekirdağ'da çevredeki yerleşim birimlerinden öğrencilerin eğitim öğretim görmek amacıyla taşındıkları okullar kapsamında değerlendirilen "Taşınan Merkez Okul" sayısı 63'tür. Öğrencilerin okul olmadığı için "taşınan okulsuz yerleşim birimi sayısı" ise 97'dir. Dolayısı ile tanınan toplam okul sayısı Tekirdağ'da 165'tir. Taşınan toplam öğrenci sayısı 3,861 kişi iken bunların 1,640'ı ilkokul öğrencisi, 2,221'i ortaokul öğrencisidir. Ortaöğretimde ise Taşınan Merkez Okul sayısı 53, taşınan öğrenci sayısı 3678'dir. Tekirdağ'da öğrenci taşıma uygulaması kapsamında taşınan özel eğitim öğrenci yada kursiyer kapsamındaki "taşınan merkez okul sayısı 48 ve öğrenci sayısı 887'dir (Millî Eğitim İstatistikleri, Örgün Eğitim, 2014/2015). Aşağıdaki tabloda Tekirdağ'da 2014-2015 öğretim yılında okul öncesi ve ilkokul düzeyinde okul, şube, öğrenci, öğretmen ve derslik sayısı gösterilmiştir.

Tablo 7: Tekirdağ'da 2014-2015 öğretim yılında okul öncesi ve ilkokul düzeyinde okul, şube, öğrenci, öğretmen ve derslik sayısı

Okul Öncesi					İlkokul				
Okul	Şube	Öğrenci	Öğretmen	Derslik	Okul	Şube	Öğrenci	Öğretmen	Derslik
247	749	12 464	738	574	160	2 245	54 644	2 881	2 329

Kaynak: Tüik, 2015

Tablo 7’de görüldüğü gibi Tekirdağ’da okulöncesi düzeyde eğitim yapan 247 okul bulunmakla birlikte bunlara ait şube sayısı 749’dur. Bu okullarda öğrenim gören öğrenci sayısı 738 iken derslik sayısı 574’tür. Tekirdağ’da ilkokul öğrenci sayısı 54,644 iken okul sayısı 160’tır. Bu okullardaki toplam şube sayısı 2,245 iken derslik sayısı 2,329’dur. Okul öncesi eğitimde görev yapan öğretmen sayısı 574 iken ilkokullarda görev yapan öğretmen sayısı 2,881’dir. Buna göre öğretmen başına okul öncesi eğitimde 16,8 kişi düşerken, ilkokullarda öğretmen başına 19 kişi düşmektedir. İlköğretimlerde derslik başına düşen öğrenci sayısı ise 23,5’tir.

Tablo 8: Tekirdağ'da 2014-2015 öğretim yılında ortaokul ve ortaöğretim düzeyinde Okul, Şube, Öğrenci, Öğretmen ve Derslik Sayısı

Ortaokul					Ortaöğretim (Mesleki ve Teknik Ortaöğretim ile Genel Ortaöğretim)				
Okul	Şube	Öğrenci	Öğretmen	Derslik	Okul	Şube	Öğrenci	Öğretmen	Derslik
143	1,987	53,060	2,789	1,360	91	1,997	58,194	2,973	1,727

Kaynak: www.tuik.com.tr.

Tekirdağ’da ortaokul düzeyinde eğitim yapan okul sayısı 143’tür. Bu okullardaki şube sayısı 1,987 ve derslik sayısı 1,360’tır. Öğretmen sayısı 2,789 kişi, öğrenci sayısı 53,060 kişidir. Buna göre öğretmen başına düşen öğrenci sayısı 19’dur. Derslik başına düşen öğrenci sayısı ise 39’dur. Ortaöğretim düzeyinde eğitim veren okul sayısı 91 iken şube sayısı 1,997 ve derslik sayısı 1,727’dir. Öğrenci sayısı 58,194 kişi ve öğretmen sayısı 2,973’tür. Buna göre Tekirdağ’da öğretmen başına 19,6 kişi düşmektedir. Derslik başına düşen öğrenci sayısı ise 33,6 kişidir.

Bu verileri Türkiye ile karşılaştırmak faydalı olacaktır. Türkiye’de okul öncesinde eğitimde öğretmen başına 17 kişi düşmekte iken Tekirdağ’da bu sayı 16,8’dir ki çok az da olsa Türkiye’nin altındadır. Türkiye ortalamalarına göre ilkokullarda öğrenci başına 18,4 kişi düşerken Tekirdağ’da bu sayı 19 kişidir. Bu da göstermektedir ki Tekirdağ’da öğretmen başına düşen öğrenci sayısı az da olsa daha fazladır. Ortaokul düzeyinde ise öğretmen başına düşen öğrenci sayısı Türkiye ortalaması göre 17,2 iken Tekirdağ’da 19’dur ki Türkiye ortalamasının üzerindedir. Ortaöğretim düzeyinde ise Türkiye ortalaması 19’dur (TÜİK, 2015). Buna göre Tekirdağ çok az bir fark ile Türkiye ortalamasının üzerindedir. Bununla birlikte genel olarak ele alındığında Tekirdağ’daki öğrenci ve öğretmen sayıları Türkiye’deki ortalama değerleri ile örtüşmektedir. Tekirdağ’da ki eğitim olanakları Türkiye ortalamalarının çok üzerinde ve çok altında değildir. Bu yönü ile Milli Eğitim Bakanlığı’nın okul, öğretmen, öğrenci ve derslik dağılımlarında Tekirdağ’a Türkiye ortalamaları itibarıyla eşit yaklaştığı görülmektedir. Dolayısı ile bir planlamanın yapıldığı ve uygulamada tutarlılık meydana getirmeye özen gösterildiği görülmektedir. Buna göre Tekirdağ’da eğitim gören öğrenciler Türkiye ölçeğine göre yeterli düzeyde eğitim alma imkânlarına sahiptir.

Tekirdağ’da yer alan Namık Kemal Üniversitesi de şehir için önemli bir değerdir. Üniversite bünyesinde yer alan çeşitli bölümler, özellikle Trakya çevresinden olmak üzere Türkiye genelinden öğrenci almaktadır. Üniversitede yer alan ziraat fakültesi ve veterinerlik fakülteleri tarım ve hayvancılık sahasında yetişmiş insan gücü sağlamaları açısından önemlidir. Üniversitede bu bölümlerin olmasının temel sonuçlarından bir tanesi ise il genelinde ziraat ve hayvancılık faaliyetlerinin sağlıklı yapılabilmesi için eğitilmiş insan gücünü sağlanmasıdır. Diğer yönden öğrenci ve öğretim üyesi sayısı gittikçe artan üniversitenin şehre doğrudan ve dolaylı olarak çeşitli faydaları olmaktadır.

Sonuç

Gelişmiş devletlerin en büyük kaynakları iyi eğitilmiş ve nitelikli insan gücüne sahip olmalarıdır. Bu sayede değişen şartlara hızla uyum sağlayabildikleri gibi yeni bilgi üretebilmeyi de başarırlar. Eğitime yapılan yatırımlar, bu yönü ile ülkenin geleceğine yapılmış yatırımlardır. Böylece nüfusun nitelikleri yükseltilmiş ve gelişmenin temel altyapısı oluşturulmuş olur.

Eğitim ülkelerin gelişmişlik düzeylerini göstermede önemli bir göstergedir. Günümüzde eğitilmiş kişi sayısı gelişmişliğin bir göstergesi olsa da eğitim niteliği de önemlidir. Bu bakımdan eğitim coğrafyası, nüfusun eğitim yapısını çeşitli özellikleriyle inceler ve değerlendirir. Bu yönüyle Tekirdağ’ın nüfus verileri incelendiğinde, halen hızlı göç aldığı görülmektedir. Bu durum ise eğitim yapısını etkilemektedir. Buna bağlı olarak okul, öğretmen ve öğrenci sayıları artmaktadır. Bu açıdan Tekirdağ’da eğitim alanında alınması gereken tedbirler arasında okul ve derslik sayısını öğrenci artış sayısı ile orantılı olarak gerçekleştirmek gelmektedir. Aksi takdirde okul ve derslik sayıları yetersiz kalacaktır. Diğer yönden Tekirdağ’da öğrenci sayılarını okul türü bakımından asıl belirleyici unsur devlet olmuş ve yürütülen politikalara göre bazı okul türlerinde eğitim gören kişi sayısı artmış veya azalmıştır.

Tekirdağ'da genel olarak nüfus sayısı ile okuryazarlık sayıları benzerlik göstermektedir. Bununla birlikte kadın okuryazar sayısı erkek okuryazar sayısından daha azdır. Günümüze yaklaştıkça kadın okuryazar oranı erkek nüfusa yaklaşmış olsa da cinsiyetler arasındaki fark devam etmektedir.

Tekirdağ'da eğitimin üst kademesindeki doktora mezunu kişi sayısı en azdır. Bunun yüksek lisans yapmış kişi sayısı takip eder. Bu durum eğitim kademeleri yükselmesiyle birlikte azaldığından normal bir seyirdir. Bununla birlikte Süleymanpaşa'da doktora yapmış olanlar Tekirdağ'ın tüm ilçeleri içinde en yüksek düzeydedir. Bu durumun nedeni Namık Kemal Üniversitesi'ni ana kampusunun burada yer almasıdır. Bu durumla ilgili olarak yükseköğretimde öğrenim gören en fazla sayıdaki öğrenci Süleymanpaşa ilçesinde yer almaktadır. Üniversitenin ana kampusunda görev yapmaları nedeniyle doktora ve üzeri eğitim görmüş nüfus sayısı Süleymanpaşa'da yüksek çıkmaktadır. Bununla birlikte Üniversitenin yapılanma planları göz önüne alındığında bu sayı yakın zamanda daha da artacaktır. Diğer yönden Tekirdağ'ın ilçeleri içinde her düzeydeki nüfus ile eğitim kategorileri arasında tam bir paralellik söz konusu değildir. Bunun yanında nüfusa bağlı olarak ilköğretimden üst seviyelere gidildikçe mezun sayısında azalma olması gerekirken bazı basamaklarda mezun sayılarının arttığını görmekteyiz. Örneğin Çerkezköy, Çorlu ve Kapaklı'da ilköğretim mezunları sayısı ilköğretim mezunları sayısından azdır.

Yerleşmelerin eğitim niteliklerini göstermesi açısından okullaşma ve öğretmen başına düşen öğrenci durumları da önemlidir. Bu bakımdan Tekirdağ, Türkiye ortalamalarına yakın değerler göstermektedir. Bu durum planlamanın Tekirdağ'ın eğitiminde etkili olduğunu göstermektedir. Bununla birlikte Tekirdağ'ın hızlı nüfuslanması nedeniyle eğitime yönelik yatırımların devam etmesi gerekmektedir. Ayrıca Tekirdağ'da yer alan Namık Kemal Üniversitesi çeşitli bölümleri ile gerek şehrin kendi ihtiyaçlarına cevap verme gerekse Türkiye geneline insan yetiştirme açısından önemli bir konuma sahiptir.

Kaynakça

- Akyüz, H. (2001). Eğitim Sosyolojisinin Temel Kavram ve Alanları Üzerine Bir Araştırma. İstanbul: Milli Eğitim Bakanlığı Yayınları.
- Çakmak, Ö. (2008). Eğitimin ekonomiye ve kalkınmaya etkisi. *Dicle Üniversitesi Ziya Gökalp Eğitim Fakültesi Dergisi* 11, 33-41.
- Çalışkan, S., Karabacak, M. ve Meçik, O. (2013). Türkiye'de eğitim-ekonomik büyüme ilişkisi: 1923-2011: kantitatif bir yaklaşım. *Yönetim Bilimleri Dergisi*, 11(21), 29-48).
- Çolak, N. (2009). Eğitim Coğrafyası Bakımından Doğu Anadolu Bölgesi İllerinde Okullaşma Oranları(1980-2000). Fırat Üniversitesi Sosyal Bilimler Enstitüsü, Yüksek Lisans Tezi.
- Çorbacıoğlu, N. (2007). Çivril İlçesinde Eğitim Coğrafya İlişkisi. Afyon Kocatepe Üniversitesi, Sosyal Bilimler Enstitüsü, Yüksek Lisans Tezi.

- Çöl, M. (2010). Sandıklı İlçesinde Eğitim-Coğrafya İlişkisi. Afyon Kocatepe Üniversitesi Sosyal Bilimler Enstitüsü, Yüksek Lisans Tezi.
- Doganay, H. (1994). Türkiye Beşeri Coğrafyası. Ankara: Gazi Büro Kitapevi.
- Doğanay, H ve Zaman, S. (2002). Ortaöğretim coğrafya eğitiminde hedefler- stratejiler ve amaçlar. *Doğu Coğrafya Dergisi*, 7(8), 10-25.
- Hoşgörür, V. ve Zengin, G. (2005). Ekonomik ve sosyal kalkınmada eğitim, *Yüzüncü Yıl Üniversitesi Eğitim Fakültesi Dergisi*, 2 (2), 2-12.
- Işık, E. (2013). Erzurum İli'nin Eğitim Coğrafyası. Atatürk Üniversitesi Sosyal Bilimler Enstitüsü, Yüksek Lisans Tezi.
- Koday, S. (2005). Gümüşhane ilinin eğitim coğrafyası. *Atatürk Üniversitesi Sosyal Bilimler Enstitüsü Dergisi*, 5(1), 45-56.
- Millî Eğitim İstatistikleri, Örgün Eğitim 2014/2015, MEB Strateji Geliştirme Başkanlığı İstatistik Yayını.
- Şahin, V. (2014). Tekirdağ ilinde nüfus ve yerleşmenin coğrafi analizi. *Uluslararası Sosyal Araştırmalar Dergisi*, 7 (35), 345-357.
- Telatar, O. M. ve Terzi, H. (2010). Nüfus ve Eğitimin Ekonomik Büyümeye Etkisi: Türkiye Üzerine Bir İnceleme. *Atatürk Üniversitesi İktisadi ve İdari Bilimler Dergisi*, 24(2), 197-214.
- TRAKYA BÖLGE PLANI TR21, 2010-2013 (2010). pdf. www.trakyaka.org.tr adresinden 8.01. 2015 tarihinde indirilmiştir.
- TÜİK, Sayılarla Türkiye: Tekirdağ- Edirne- Kırklareli, 2015 Nisan Sayısı.
- Tük, 1927 Nüfus Sayımı.
- Tük, 2000 Genel Nüfus Sayımı: Tekirdağ, Başbakanlık Devlet İstatistik Enstitüsü.
- TÜİK, Milli Eğitim İstatistikleri, Örgün Eğitim 2013/2014.
- World Bank. (1990). Education and Development, Past Evidence and Further Analysis, Research Paper, Washington D.C. 1990.
- [www. Tuik .com.tr](http://www.tuik.com.tr). Tük, Adrese Dayalı Nüfus Kayıt Sistemi Veri Tabanı, 2015.

Tekirdađ'ın Eđitim Cođrafyası Üzerine Bir İnceleme