



SİMETRİK VE ASİMETRİK DENGE BAĞLAMINDA OLUŞTURULAN SANATSAL DİL

Tuğbars DAĞLI¹  ORCID: 0000-0003-4025-5457

Öz

Denge, tarih boyunca karşımıza çıkan organik/inorganik her şeyde var olan ve olmayı sürdüren bir kavram olarak karşımıza çıkmaktadır. Birçok alanda denge kavramının bulunmasının yanı sıra plastik sanatlar alanında da bu kavramdan sıkça bahsetmek mümkündür. Sanatın her alanı yaşanan dönemin içinde bulunduğu koşullardan doğrudan etkilenmektedir. Bu koşulların yorumlanması bakımından çağdaş sanatlar alanında denge kavramı sanatçılar tarafından öznel bir ifade biçimi olarak kullanılmaktadır.

Sanatın ilkelerinden biri olan denge teması, onun vazgeçilmez yapı taşlarından biridir. Denge içerisinde birlik, uyum, zıtlık, ölçek, oran/orantı, benzerlik gibi birçok temayı kapsayabilmektedir. Denge; iki zıt kutubun anlak eşitlik göstermesi durumudur ve birinin diğerine üstün gelmeme durumu olarak da tanımlanmaktadır. Denge; simetrik denge, asimetrik denge ve radyal denge olmak üzere üç bölüme ayrılmaktadır. Bu çalışma, plastik sanatlarda simetrik ve asimetrik dengeyi araştırmaktadır. Simetrik ve asimetrik denge sınırlandırması çerçevesinde üretimlerde bulunan Richard Serra, Karyn Olivier, Martin Hill, Vladimir Tatlin, Pablo Picasso ve Piet Mondrian gibi sanatçıların çalışmaları üzerine yapılan okumalar bu çalışmanın ana yapısını oluşturmaktadır.

Anahtar kelimeler: *Denge, Simetrik denge, Asimetrik denge, Plastik sanatlar.*

İntihal-Plagiarism/Etik-Ethic: Bu makale, en az iki hakem tarafından incelenmiş ve intihal içermediği, araştırma ve yayın etiğine uyulduğu teyit edilmiştir. / This article has been reviewed by at least two referees and it has been confirmed that it is plagiarism-free and complies with research and publication ethics. <https://dergipark.org.tr/tr/pub/otuzyedisanat>

Copyright © Published by Kastamonu University, Since 2022 - Kastamonu

¹ Yüksek Lisans Öğrencisi, Ankara Hacı Bayram Veli Üniversitesi, Lisansüstü Eğitim Enstitüsü, Heykel Bölümü, tuğbarsdagli@gmail.com.



ARTISTIC LANGUAGE CREATED IN THE CONTEXT OF SYMMETRICAL AND ASYMMETRICAL BALANCE

Tuğbars DAĞLI¹  ORCID: 0000-0003-4025-5457

Abstract

Balance emerges as a concept that exists and continues to exist in everything which is whether organic or inorganic throughout history. In addition to the existence of the concept of balance in many fields, it is possible to talk about this concept frequently in the field of plastic arts. Every field of art is directly affected by the conditions of the period. In terms of interpreting these conditions, the concept of balance is used by artists as a subjective form of expression in the field of contemporary arts.

The theme of balance, one of the principles of art, is one of its indispensable building blocks. It can cover many themes such as unity, harmony, contrast, scale, ratio/proportion, and similarity. Balance is the situation where two opposite poles show instant equality and it is also defined as the situation where one does not prevail over the other. Balance is divided into three parts as symmetrical balance, asymmetrical balance and radial balance. This study researches on symmetrical and asymmetrical balance in plastic arts. Readings on the works of artists such as Richard Serra, Karyn Olivier, Martin Hill, Vladimir Tatlin, Pablo Picasso and Piet Mondrian, who produced within the framework of symmetrical and asymmetrical balance limitations, constitute the main structure of this study.

Keywords: *Balance, Symmetrical balance, Asymmetrical balance, Plastic art.*

¹ Graduate Student, Ankara Hacı Bayram Veli University, Graduate School of Education, Sculpture Department, tugbarsdagli@gmail.com.

Giriş

İnsanlığın varoluşundan bugüne kadar her şey madde ve enerjiden oluşmaktadır. Çevremizde sürekli olarak dengeli bir enerji aktarımı olması durumu canlı/cansız varlıkların tümünü etkilemektedir. Denge kavramı, organik/inorganik tüm canlılarda olduğu gibi, yaşamın bir parçası olan insanın bedeninde ve zihninde dolayısıyla hayatında da var olmayı sürdürmektedir (Boztaş ve Düz, 2013, s. 3). Bu durum birey olarak da sanatçının üretimlerinde de gözlemlenmektedir. Sanatçılar yapıtlarında hem kavramsal hem de fiziksel olarak denge temasına yer vermiştir. Özellikle denge teması açısından değerlendirildiğinde sanatçılar denge kavramını bir konu ve kavram olarak yaygın kullanmışlardır. Örneğin; plastik sanatlar alanında bir deha olarak değerlendirilen Leonardo da Vinci'nin denge üzerine yaptığı çalışmaları bu konu özelinde dikkat çekicidir. Sanatçılar sadece biçim ve form olarak değil, kavram olarak da dengeyi sanatsal söylemlerinde de kullanmışlardır. Denge, sanatta ve estetik kavramlarıyla oldukça bağlantılıdır ve bu bağlantı durumu imge, biçim, form, doku gibi tüm karşıtlıkların yan yana olmaları olarak da değerlendirilebilir (Yardımcı ve Arı Güvenç, 2016, s. 126).

Bu makale kapsam olarak, denge temasının ana çerçevesinde plastik sanatlarda simetrik ve asimetrik denge bağlamında üretilen sanatsal çalışmalara odaklanmaktadır. Çalışmanın amacı kısaca, denge kavramına odaklanarak Richard Serra, Karyn Olivier, Martin Hill, Vladimir Tatlin, Pablo Picasso ve Piet Mondrian gibi sanatçıların seçilmiş çalışmaları üzerinden değerlendirmelerde/okumalarda bulunmaktır. Çalışma öncelikle belirlenen temel konu olan denge kavramı üzerine literatür taraması biçiminde yapılmıştır. Ayrıca çalışma kapsamında sanatçılar tarafından simetrik ve asimetrik dengeyi odağına alan çalışmalar değerlendirilmiştir.

Dengenin Tanımı

İngilizce karşılığı balance, Almanca karşılığı gleichgewicht, Fransızca karşılığı balancement olan denge kelimesinin sözlük anlamı; birbirine karşıt iki gücün, iki ağırlığın

eşitliğiyle elde edilen yerleşik konum ve durma halidir. Ayrıca bir teraziye, terazinin kefelerini denge durumuna getirmektir (Anonim, 1986, s. 3020). Yılmaz (2005) dengeyi doğanın bir ilkesi olduğunu ve görsel sanatlarda da kullanılmasının zorunluluk olduğunu belirtir ve tanımını şu şekilde yapar; denge, karşıt iki gücün denk gelmelerinden doğan durum olarak tanımlanabilir. Ya da bir kompozisyonda renk, ölçü, yön, biçim gibi değerlerin kendi içerisindeki karşıt değerlerini birbirine yaklaştıran ya da bir bütün içinde algılatan bir tasarım sonunda elde edilmiş olan niteliktir (Yılmaz, 2005, s. 43'den Akt. Fil, 2011, s. 53). Denge teması matematiksel ve fiziksel bir görünümlü olmasının yanı sıra bir hayat olgusu olarak canlı/cansız her alanda gözlemlenebilmektedir. Örneğin insan vücudunda (yüz, kollar, bacaklar vb.), meyvelerde, mobilyalarda, mimari öğelerde denge bu kadar yaygın olduğundan, göz ister istemez her şeyde dengeyi aramaktadır.

Denge, türleri açısından değerlendirildiğinde “Öğeler, biçim, renk, değer, doku, yön, aralık ve ölçülerin dengeli bir şekilde düzenlenmesi kendi aralarında karşılaştırma yapma zorunluluğu yaratır. Bu öğeler ortaya çıkan değerleri açısından tartıldıklarında genel bir denge duygusu vermeli, herhangi bir biçim ya da bir grup ağır basarak düzenlemenin ağırlık merkezini kendine kaydırmamalıdır” (Yardımcı ve Arı Güvenç, 2016, s. 126). Ancak bu çalışma simetrik ve asimetrik denge üzerine plastik sanatlar alanında üretimlerde bulunan sanatçılar ile sınırlandırılmıştır.

Simetrik Denge Kavramı Üzerine

Simetrik denge, orta eksene yakın parçaların şekil, motif ve renksel olarak aynı olacak şekilde düzenlenmesi sonucu birbirinin iki yarısının yansıması veya her iki taraftaki şekil ve motiflerin aynı dağılımı üzerinden kavramsal olarak açıklanabilir (Görsel 1-2-3). Kısacası simetrik denge, öğelerin bir eksen etrafında yerleştirilmesi durumudur. Bu eksen, dikey, yatay veya eğik olabilir. Bu bağlamda doğru ve istikrarlı bir kompozisyon oluşturur ancak hızla sıkıcı hale gelebilir ve zaman içinde izleyicinin konuya olan ilgisini kaybetmesine yani monotonluğa yol açabilir (Güvenç, 2014, s. 35).



Görsel 1. Richard I'Anson,
Tavuş Kuşu, 2021
<https://www.marthastewart.com/8164967/prehistoric-peacock-discovery-new-study-october-2021>



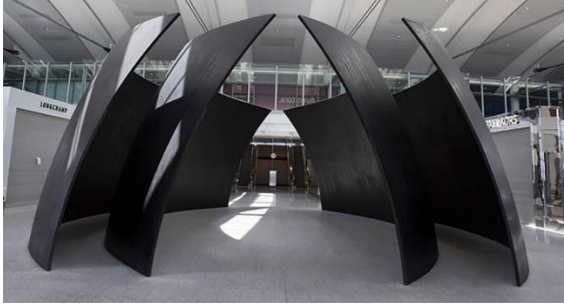
Görsel 2. Jessica Sager,
Dört Yapraklı Yonca, 2022
<https://parade.com/1327688/jessicasager/four-leaf-clover/>



Görsel 3. Pinchas Bijonsky,
Reisfeld Evi, 1935
<https://www.thejakartapost.com/life/2019/07/15/as-bauhaus-marks-100-years-tel-avivs-white-city-stands-tall.html>

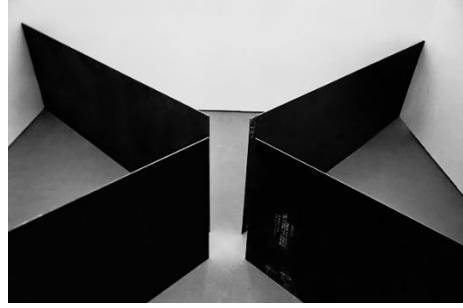
Simetrik dengeden plastik sanatlar alanında da söz etmek mümkündür. Bir tercih unsuru olarak bazı sanatçılar ve mimarlar en iyi ifade tarzını simetrik dengenin oluşturduğunu düşünmektedirler. Simetrik denge, tekrarlama yoluyla dengeyi sağlar ve bu nedenle çok istikrarlı görünür. Bu istikrar bir düzenli dizilimi de beraberinde getirir. Ancak simetrik denge ile oluşturulan kompozisyonların/biçimlerin her zaman en ilgi çekici yöntem olduğu söylenemez. Sonuç olarak dengeyi, plastik sanatlar kadar birçok mimari yapıda (Görsel 3) ve doğada (Görsel 1-2) görmek mümkündür. Simetrik dengenin doğa ve mimarideki örnekleri aşağıda sunulmuştur;

Bir kavram olan denge temasını sanatçı Richard Serra'nın mekâna özgü çalışmalarında gözlemlemek mümkündür. Sanatçının büyük ölçekli çeliklerle yaptığı enstalasyonlarında hem simetrik hem de asimetric denge unsurlarından söz edebilmek mümkündür.



Görsel 4. Richard Serra, Eğik Küreler,
Toronto Havalimanı, 2004

<https://www.torontopearson.com/en/while-you-are-here/art-and-culture/current-art/tilted-spheres>



Görsel 5. Richard Serra, Isıyla Çekilmiş
Dört Çelik Plaka, 1972

<https://www.guggenheim.org/artwork/17147>

Amerikalı sanatçı Richard Serra, kentsel ve mimari ortamlar için yaptığı büyük ölçekli heykelleriyle tanınmaktadır. Sanat tarihi bakımından incelendiğinde Serra'nın heykellerinde malzemenin niteliği ve izleyicinin eser/mekân arasındaki ilişkiyi keşfetmesi durumu oldukça dikkat çekmektedir. Sanatçının büyük ölçekli çelik malzeme ile çalışmasından önce özellikle 1960'lı yıllardan sonra kauçuk, neon ve kurşun gibi malzemeleri sanatsal bir ifade aracı olarak üretimlerinde deneyimlemesi dikkat çekicidir (Anonim, t.y, s. 1). Bu deneyimler sanatçıya, mekân ve izleyici üzerinde muazzam bir etki bırakan enstalasyonlarını oluşturabilmek için yeni sahalara oluşturmıştır.

Serra enstalasyonlarında çelik plakalara, beton veya tuğla malzemesi gibi duvar işlevi yüklemiş, mekânın kendisini sanatsallaştırmış ve sanat nesnesi olarak izleyiciye sunmuştur (Renkçi Taştan, 2021, s. 307). Sanatçı üretimlerinde çelik plakaların görülme biçimini ve mekâna olan bakış açısını simetrik dengeyi kullanarak ters düz etmiş, denge kavramına yeni bir bakış açısı getirmiştir. Serra'nın işlerinde hem simetriden hem de asimetriden söz etmek mümkündür. Sanatçının Görsel 4-5'de yer alan "Eğik Küreler" ve "Isıyla Çekilmiş Dört Çelik Plaka" isimli üretimlerinde simetrik denge ile kurulmuş bir kompozisyondan bahsedilebilir. Bu heykeller ortalama insan boyutundan oldukça yüksek yapılmıştır (4.35 x 13.86 x 12.11 m). Bu durum izleyicinin yapıyla karşılaştığı anda interaktif bir etkileşime girebilmesine de olanak sağlamaktadır.

Karyn Oliver heykelleri, enstalasyonları ve kamusal alanda yapmış olduğu sanat pratikleri ile tanınan, Amerika’da çalışmalarını sürdüren bir sanatçıdır. Sanatçının üretimlerinde kullandığı kavramlar genellikle zaman temasına odaklanmaktadır. Kişisel geçmişi üzerine çalışmalarını sürdüren sanatçı geçmişinin anılarını kendi bakış açısı ile günümüze taşımakta ve bir anlamda günümüzde bu anıları yeniden kurgulamaktadır.



Görsel 6. Karyn Oliver, Tahterevalli, 2005
<https://collabcubed.com/2012/09/26/karyn-olivier-sculptural-play>



Görsel 7. Karyn Oliver, Çift Kaydırak, 2006
<https://collabcubed.com/2012/09/26/karyn-olivier-sculptural-play>



Görsel 8. Karyn Olivier, Ridgewood Hattı, 2004
<https://www.harpofoundation.org/wp-content/uploads/2014/11/14-ridgewoodline.jpg>

Özellikle çalışmalarında anı ve bellek kavramlarına odaklanan sanatçı Karyn Olivier Tahterevalli ve Çift Kaydırak’ta (Görsel 6-7) izleyicinin çocukluklarına dokunmaktadır ve onların kendi hikâyelerini yaratmalarına zemin hazırlamaktadır. Sanatçı denge temasını kavramsal ve görsel olarak yansıttmasının yanı sıra bu çalışmalarında oyun temasına da odaklanmıştır (Özkan, 2016, s. 15). Sanatçı “Ridgewood Hattı” (Görsel 8) isimli çalışmasında iki çift doğrusal (simetrik) çizgiyi birbirine çapraz/karşıt kesiştirerek simetrik ve asimetric denge aracılığı ile plastik bir dil oluşturmaktadır.



Görsel 9. Martin Hill, Dünyadan Dünyaya, 2007
<https://www.martin-hill.com/>



Görsel 10. Martin Hill, Sinerji, 2009
<https://www.artistaday.com/?p=21814>

İnsan ve doğa arasındaki yakın ilişkiye odaklanan ve bu alanda üretimlerde bulunan Martin Hill, arazi sanatı üzerine yaptığı projelerle tanınmaktadır. Sanatçı heykellerini, doğada var olan dairesel formlardan esinlenmiştir ve tasarımlarında o formları kullanmıştır. Hill'in heykelleri doğanın dairesel rejeneratif (yenileyici) tasarımını ve birbirine bağlılığını ifade etmektedir. Sanatçının heykellerinde gözlemlenen simetrik denge teması, onun küresel felaketler, iklim krizleri, ekolojik bozulmalar gibi birçok çevresel sorunların önlenmesine yönelik oluşturduğu sanatsal dilin bir parçasıdır.

Bir başka değerlendirmeye göre plastik sanatlarda denge, deneme yanılma yoluyla da bulunabilmektedir (Çoban, 2014, s. 23). Bu deneme yanılma yöntemi sanatçı Hill'in Sinerji (Görsel 10) isimli çalışmasında da gözlenmektedir. Sinerji çalışması keten ipliklerle birbirine bağlanan raupo (Yeni Zelanda, Malezya, Endonezya gibi ülkelere özgü hasır otu olarak bilinen bir çeşit bitkidir) gövdeleri ile yapılmıştır ve çalışmayı bir arada tutacak başka bir bağlayıcı materyal kullanılmamıştır. Sanatçının bir diğer çalışması olan Dünyadan Dünyaya (Görsel 9)'da yine doğa içinde ve doğa temelli bir üretimdir. Bu çalışmasında sanatçı söğüt ağacının dallarını ve doğal taşları kullanmıştır. Hill doğada yaygın olarak bulunan amorf yapıdaki birbirinden farklı taşların üst üste dizilimi sayesinde yıkılmadan durabilmesi durumunun bir yansıması olarak izleyicide “denge” hissini uyandırabilmektedir. Ayrıca sanatçı (Görsel 9-10) özelinde yer alan bu çalışmalarında, sergileme mekânı olarak doğal alanı ve peyzajı

kullanmasının yanı sıra yansıtıcı özelliğinden faydalandığı su aracılığı ile simetrik dengeyi oluşturduğu düşünülmektedir.

Asimetrik Denge Kavramı Üzerine

Dengenin bir diğer alanı olan asimetrik dengeyi ise, objelerin görsel algılamada sırasında, eşit görsel ağırlığı ya da eşit göz dikkatini yaratabilecek tasarımlardır biçiminde ifade etmek mümkündür. Bu açıdan değerlendirildiğinde bir kompozisyonun her iki tarafında ki görsel ağırlık eşit olduğunda, benzeşmeyen objelerin birbirini tamamlamasında asimetrik denge sağlanır. Asimetrik kompozisyonlar, izleyicinin algısını hareketlendirmesinin yanı sıra aynı zamanda onun merak öğesini de harekete geçirir (Öztuna, 2008, s. 27'den Akt. Güvenç, 2014, s. 37).



Görsel 11. Sidney Opera Binası, Avustralya, 1973
https://www.tripadvisor.com.tr/Attraction_Review-g255060-d257278-Reviews-Sydney_Opera_House-Sydney_New_South_Wales.html



Görsel 12. Richard Robinson, Akeake ağacı, 2005
<https://teara.govt.nz/en/photograph/37780/wind-blown-akeake>

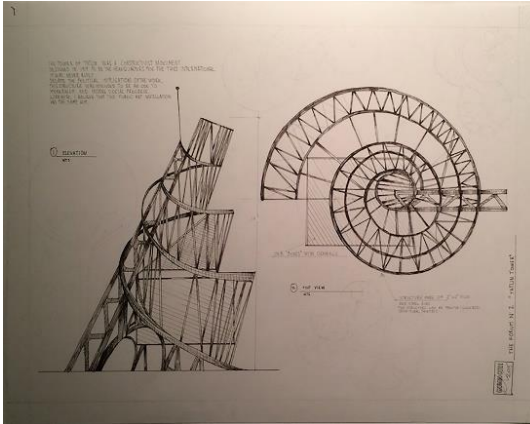


Görsel 13. Bottega Veneta, Moda Gösterisi, 2014
<https://www.thefashionspot.com/style-trends/377419-fashion-trend-spring-2014-asymmetrical/#/slide/10>

Örneğin; yalnızca bir tarafa yatan bir ağaca (Görsel 12) bakarken, o ağacın nasıl dengede kalabildiği, hangi doğa şartlarının aynı ağacı o şekle getirdiği izleyiciler tarafından merak edilebilecek düşünceler arasında yer alabilmektedir. Bu açıdan değerlendirildiğinde

asimetrik dengede neden ve nasıl söylemleri izleyici tarafından sıklıkla sorulan sorular arasındadır. Çünkü asimetride bir zıtlık, karşıtlık ve bozukluk mevcuttur. Asimetrik dengeyi, plastik sanatlar kadar birçok mimari yapıda (Görsel 11), doğada (Görsel 12), tekstil sanatında (Görsel 13) ve yaşamın birçok alanında görebilmek mümkündür.

Bir başka tanıma göre; kompozisyondaki eşit olmayan görsel ağırlıkların genelde oluşturduğu görüntüye asimetrik denge denir. Asimetrik denge daha dinamik ve gerilimli bir görünüm elde etmek için kullanılmasının yanı sıra daha fazla görsel çeşitlilik de sunar. Ancak bu durum, öğeler arasındaki ilişkilerin karmaşık olmasından dolayı asimetrik simetrisinin elde edilmesi ve uygulanması bakımından bazı zorluklar yaratabilir (Anonim, 2020, s. 1). Genel bir ifade şekli ile asimetrik denge fiilen simetrisinin zıttı olarak tanımlansa da kendi içerisinde estetik bir dengeyi de yakalamaktadır.



Görsel 14. Vladimir Tatlin, Tatlin Kulesi, 1919
<https://www.nolongerempty.org/event/nolonger-bored-family-day-with-artist-giorgio-guidi/>



Görsel 15. Vladimir Tatlin, Tatlin Kulesi, 2012
<https://wannart.com/icerik/11227-1917-ekim-devrimi-sonrasi-konstruktivizm-akimi-ve-tatlin-kulesi>

Asimetriyi sanatsal üretimlerinde kullanan sanatçılardan birisi de Vladimir Tatlin'dir. Vladimir Tatlin'in "Tatlin Kulesi" olarak tanımlanan ve 1919 yılına tarihlenen çalışması, bu yapı kapsamında asimetrik denge bakımından değerlendirilmektedir. Antmen'e göre (2008), Tatlin'in III. Enternasyonal Anıtı, resim, heykel ve mimarinin benzersiz bileşiminin ütopyik bir ifadesi olarak düşünülmektedir. Gelecekteki uzay çağının dinamizmini yansıtmak adına dev

spiral yapının içindeki silindir, küp ve küçük küreyi rotasyonla hareket ettirmeyi hayal eden Tatlin, böylece kinetik heykel ve mimari fikrin öncülüğünü de yapmıştır (Antmen, 2008, s. 102). Viladimir Tatlin'in "Tatlin Kulesi" isimli çalışmasında dönemin ekonomik koşullarının yetersizliği nedeniyle gerçekleştirilememesine karşın maketi ile olsa da sanat tarihi bakımından bir anlamda anıt, resim, heykel ve mimarinin bileşimini ortaya çıkaran bir disiplinlerarası tasarım olarak da değerlendirilmektedir (Morkoç, 2013, s. 17).

Plastik sanatlar alanında asimetrik denge bağlamında bir diğer çarpıcı örnek ünlü ressam Pablo Picasso'nun Guernica isimli çalışmasıdır. Sanatçı bu ikonik çalışmasına 1937 yılında başlamıştır. Sanatçının Madrid'te yaptığı bu çalışma Museo del Prado'da sergilenmektedir. Picasso'nun bu üretimi sanat tarihi bakımından onun, en ünlü ve dramatik eserlerinden biri olarak değerlendirilmektedir. Resmin konusu olan dönem dikkate alındığında; 26 Nisan 1937'de saatlerce bombalanan Guernica kentinde binlerce insan hayatını kaybetmiş ve bunun üzerine Picasso'ya anıt niteliği taşıyacak 3.50 x 7.82 metre boyutlarında devasa bir resim yapması istenilmiştir (Çolak, 2019, s. 41). Eserin her ayrıntısında savaşı ve savaşın halka yaşatmış olduğu korku, zulüm ve vahşeti görmek mümkündür. Bu tablo, savaşın esareti altında sıkışıp kalmış bir halkın yok oluşunu dramatik bir şekilde ifade etmiştir. Tabloda; İspanya'nın güreşçi boğasını, kollarında çocuğunun ölmüş bedenini tutan bir annenin feryadını, atılan bombaları simgeleyen ampulü, ölen ve imdat çağırısı yapan çığlık atan insanları umuda ışık tutan bir eli görmekteyiz.



Görsel 16. Pablo Picasso, Guernica, Museo del Prado, Madrid, 3.50x7.82 m., 1937
<https://www.istanbulsanatevi.com/sanatcilar/soyadi-p/picasso-pablo/pablo-picasso-guernica-9517/>

Simetrik denge kapsamında üretimlerde bulunan Richard Serra aynı zamanda asimetrik denge bağlamında üretimlerde de bulunmuştur. Serra için; ağırlık, denge, simetri gibi “asimetri” de yapmış olduğu enstalasyonlar üzerinde durulan bir diğer kavram olarak karşımıza çıkmaktadır. Sanatçının büyük gemi parçaları ile yapmış olduğu “Halka ile Küre Arasında” ve “Zaman Meselesi” isimli yapıtlarında (Görsel 17-18) asimetrik form yapısını görmek mümkündür. Serra asimetri sayesinde çalışmalarında formu istediği gibi inceltip kalınlaştırmış ve bu sayede çalışmanın ölçeğini de orantısız olarak arttırabilmiştir. Sanatçı performatif eylem gerektiren bahsi geçen çalışmalarında, izleyicinin zaman zaman metal blok levhaların içerisinden kolay geçmesini zaman zaman da bu katmanlardan geçerken zorlanmasını hedeflemiştir. Sanatçının bu çalışmalarında özellikle zor geçilen kısımlarında izleyicide sıkışmışlık hissi uyandırması durumu dikkat çekicidir (Karaaslan, 2011, s. 68).



Görsel 17. Richard Serra, Halka ile Küre Arasında, 2005
<https://ap.chroniques.it/richard-serra/>



Görsel 18. Richard Serra, Zaman Meselesi, 2005
<https://news.artnet.com/market/richard-serra-most-expensive-artwork-491903>

Sanatçının domino taşı gibi devrilme hissi uyandıran bu enstalasyonları denge bağlamında oldukça büyük ustalık gerektirmektedir. Serra'nın bu kadar büyük ölçekli eserlerde deneme yanılma yöntemini uygulaması çok zor olması ve yapılacak değişiklikler büyük çaba gerektirdiği için sanatçı, üretime başlamadan önce atölyesinde küçük maketler ile doğru formu bulmaya çalışır (Karaaslan, 2011, s. 66).

Eserleri tek düze, sıradan ve kalıplaşmış hale getirebilen simetrik dengenin aksine, asimetrik denge sanatçılara daha fazla ifade ve hayal gücü özgürlüğü sunmaktadır. Sanatta

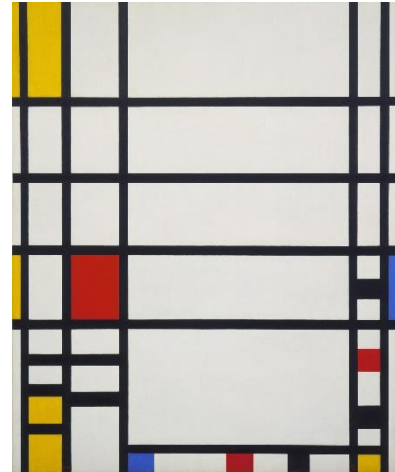
asimetrik denge, karşıt görsel ilkeleri paylaşan çeşitli unsurlar aracılığıyla sağlanarak, daha küçük, daha açık, daha koyu veya boş formlar/boşluklar her zaman benzerleri tarafından karşıtlaştırılır ve bu sayede dengelenir. Simetrik dengede nesnelere ve motifler genellikle bir dayanak noktası etrafında kopyalanırken, asimetrik denge nesnelere merkez etrafında dengelenmesini sağlar. Bu tür bir dengeyi anlamamanın en kolay yolu, bir terazinin iki kolunda birbirinden boyut, renk, şekil, doku, ağırlık vb. gibi farklı nesnelere olması durumunda dengede durabilme halidir (Anopur, 2016, s. 1).

1872 yılında Hollanda'nın Amersfoort kasabasında doğan Piet Mondrian dönemin yaşamsal zorlukları arasında sanatsal üretimlerine devam etmiştir. Mondrian'ın tabloları, iç içe geçmiş kareler, dikdörtgen formlar ve onları birbirlerinden ayıran çizgilerden oluşur. Bu tablolarda oldukça net bir geometri görülmektedir (Kavukçu, 2012, s. 95). Asimetrik denge bağlamında değerlendirildiğinde Mondrian'ın çalışmaları natüralist temalardan soyuta ulaşmıştır ve üretimlerinin çıkış noktası kübizmden biçimci renklere doğru ifade olanaklarını sorgulamıştır. Geometrik formlar ve şekiller sanatçının ifade de yalınlık bakımından geldiği son nokta olarak değerlendirilebilir (Biryan, 2006, s. 13 ve 77).



Görsel 19. Piet Mondrian, Kırmızı Sarı ve Mavili Kompozisyon, 1935

<https://www.oggusto.com/sanat/sanatici/piet-mondrian-hayati-eserleri-ve-bilinmeyenleri>



Görsel 20. Piet Mondrian, Trafalgar Meydanı, 1939

<https://www.moma.org/collection/works/79879>

Kuspit'e göre (2006); "Mondrian'ın asimetrisi adını verdiği şey farklı renkleri ve boyutları olan, bu nedenle ölü doğmayan, eylemsiz olmayan düzlemler arasında kurduğu sihirli dengedir" (Kuspit, 2006, s. 75). Bir başka değerlendirmeye göre, Antmen (2008) Mondrian'ın sanatsal ifadesini şu şekilde anlatır; "dengeli bir ilişkisellik üzerinden saf bir plastik ifadeye varabilmek için matematiksel olan ama simetrik olmayan, tümenden farklı bir kompozisyon anlayışı gerektirmektedir" (Antmen, 2008, s. 98).

Sonuç ve Tartışma

Geçmişten günümüze kadar yaşanan süreçlerde ve neredeyse her formda bir denge unsuruna şahit olabilmek mümkündür. Denge bakımından değerlendirildiğinde ilk örnekleri doğada gözlemek mümkündür. İnsanoğlunun artan bilgi birikiminin teknolojik ve ekonomik koşullarla birleşiminin bir sonucu olarak doğada gözlemlenen denge insana ait olan her alana taşınmaktadır. Bu çalışma öncelikle ve özellikle plastik sanatlar alanında denge temasına odaklanmıştır.

Plastik sanatlar açısından değerlendirildiğinde, dengenin biçimlendirme ve estetik formun bütünselliğini sağladığını söylemek mümkündür. Bu bütünsellik, denge kavramının plastik sanatlar alanında kullanımı açısından Richard Serra, Karyn Olivier, Martin Hill, Vladimir Tatlin, Pablo Picasso ve Piet Mondrian gibi sanatçıların çalışmaları üzerine yapılan okumalarla açıklanmıştır.

Bu çalışma kapsamında; Richard Serra, mekâna özgü büyük ölçekli çeliklerle yaptığı enstalasyonlarında hem simetrik hem de asimetric denge unsurlarını içinde barındırmaktadır. Karyn Olivier, enstalasyonları ve kamusal alanda yapmış olduğu sanat pratikleri ile tanınmasının yanı sıra çalışmalarında zaman, anı ve bellek kavramlarına odaklanmaktadır. İnsan ve doğa arasındaki yakın ilişkiyi sorgulayan Martin Hill, ise arazi sanatı üzerine yaptığı çalışmalarında dairesel formlarla oluşturduğu dengeli kompozisyonları ile dikkat çekmektedir. Vladimir Tatlin'in araştırmaya konu olan üretimi asimetric denge bakımından değerlendirilmiştir. Bu çalışma bir anlamda resim, heykel ve mimarinin melez bir karışımı olması bakımından günümüzde bile dikkat çekici bir özelliğe sahiptir. Ünlü sanatçı Pablo

Picasso'nun Guernica isimli çalışmasında da asimetrik bir dengeden söz edebilmek mümkündür. Figürlerin kompozisyonda eşit olmayan dizilimi izleyicide durağanlığın karşıtı olarak hareketi ve bir anlamda resme konu olan başkaldırıcıyı da ifade edebilmektedir. Piet Mondrian'ın çalışmaları, kübizmden biçimci renklere doğru ifade olanaklarını sorgulamış ve asimetrik denge bağlamında değerlendirilmiştir. Geometrik formlar ve şekiller Mondrian'ın minimalizm bağlamında ulaştığı son nokta olarak da düşünülebilir.

Çalışmaya konu olan sanatçılar özelinde de değerlendirildiği gibi plastik sanatların hemen her alanında denge kavramını sanatçıların üretimlerinde gözlemlemek mümkündür. Çağdaş sanat dinamikleri kavramsal boyutta günümüz sanatçılarına oldukça geniş bir alanda ifade olanakları sunmaktadır. Bu açıdan değerlendirildiğinde, denge kavramının plastik sanatların her alanında var olabileceği kabul edilebilir. Sanatçılar denge kavramını odağına aldıkları özgün çalışmalarla üretimlerine devam etmektedirler/edeceklerdir.

Kaynakça

- Anonim. (t.y.). Richard Serra. MoMa. <https://www.moma.org/artists/5349> adresinden 22.12.2022 tarihinde alınmıştır.
- Anonim. (1986). *Büyük Larousse sözlük ve ansiklopedisi*. (6). Milliyet Yayınları.
- Anonim. (2020). Tasarım İlkeleri: Denge (Balans). DesignGost. <https://www.designgost.com/makale/tasarimda-denge-balans-tasarim-ilkeleri> adresinden 22.12.2022 tarihinde alınmıştır.
- Anopur, E. (2016). Sanatta Denge - Tanım, Örnekler ve Önemi. Widewalls. <https://www.widewalls.ch/magazine/balance-in-art-symmetrical-asymmetrical-radial-blance-design> adresinden 22.12.2022 tarihinde alınmıştır.
- Antmen, A. (2008). *20. Yüzyıl batı sanatında akımlar*. Sel Yayıncılık.
- Biryan, M. (2006). *Piet Mondrian 'ın renk ve biçim sorunları* [Yayımlanmamış Yüksek Lisans Tezi]. Sakarya Üniversitesi.
- Boztaş, E., Düz, N. (2013). Sanatta denge unsurunun sanat yapıtına kazandırdığı estetik değerler. *Akademik Bakış Dergisi*, (39), 1-14.
- Çoban, M. (2014). *Geleneksel heykel sanatında denge* [Yayımlanmamış Yüksek Lisans Tezi]. Dokuz Eylül Üniversitesi.
- Çolak, H. H. (2019). *Sanat eleştirisi ekseninde Guernica'nın sosyolojik analizi* [Yayımlanmamış Yüksek Lisans Tezi]. Giresun Üniversitesi.
- Fil, E. (2011). *Mimari-Resim İlişkisi: Mekansal Modüler Koordinasyon* [Yayımlanmamış Yüksek Lisans Tezi]. Atatürk Üniversitesi.
- Güvenç, D. (2014). *Bir tasarım ilkesi olan dengenin seramik sanatında incelenmesi ve kişisel yorumlar* [Yayımlanmamış Yüksek Lisans Tezi]. Uşak Üniversitesi.
- Karaaslan, S. (2011). Etrafını kuşatan heykeller: Richard Serra. *Çukurova Üniversitesi Sosyal Bilimler Enstitüsü Dergisi*, 20(2), 63-76.
- Kavukcu, E. (2012). *Minimal bir yaklaşımla çözümsel bir arayış; yalınlaştırma* [Yayımlanmamış Sanatta Yeterlilik Tezi]. Atatürk Üniversitesi.

- Kuspit, D. (2006). *Sanatın Sonu*. (Y. Tezgiden, Çev.) Metis Yayınları.
- Morkoç, M. (2013). *Sanat nesnesi ve mekân ilişkisi üzerine uygulamalar* [Yayımlanmamış Yüksek Lisans Tezi]. Hacettepe Üniversitesi.
- Özkan, Ç. T. (2016). *Stres/Germe* [Yayımlanmamış Yüksek Lisans Tezi]. Sabancı Üniversitesi.
- Öztuna, Y. H. (2008). *Görsel İletişimde Temel Tasarım*. Güzel Sanatlar Matbaası.
- Renkçi Taştan, T. (2021). Daniel Buren'in sanatında bir bağlam olarak mekân. *The Turkish Online Journal of Design, Art and Communication*, 11(1), 301-322.
- Yardımcı, İ. ve Arı Güvenç, D. (2016). Bir tasarım ilkesi olan dengenin seramik sanatındaki yeri. *Uşak Üniversitesi Sosyal Bilimler Dergisi*, 9(3), 124-139.
- Yılmaz, M. (2005). *Görsel Sanatlar Eğitiminde Uygulamalar*. Gündüz Eğitim ve Yayıncılık.

Görsel Kaynakça

- Görsel 1. <https://www.marthastewart.com/8164967/prehistoric-peacock-discovery-new-study-october-2021> adresinden 22.12.2022 tarihinde alınmıştır.
- Görsel 2. <https://parade.com/1327688/jessicasager/four-leaf-clover/> adresinden 22.12.2022 tarihinde alınmıştır.
- Görsel 3. <https://www.thejakartapost.com/life/2019/07/15/as-bauhaus-marks-100-years-tel-aviv-white-city-stands-tall.html> adresinden 22.12.2022 tarihinde alınmıştır.
- Görsel 4. <https://www.torontopearson.com/en/while-you-are-here/art-and-culture/current-art/tilted-spheres> adresinden 22.12.2022 tarihinde alınmıştır.
- Görsel 5. <https://www.guggenheim.org/artwork/17147> adresinden 22.12.2022 tarihinde alınmıştır.
- Görsel 6-7. <https://collabcubed.com/2012/09/26/karyn-olivier-sculptural-play/> adresinden 22.12.2022 tarihinde alınmıştır.
- Görsel 8. https://www.harporfoundation.org/wp-content/uploads/2014/11/14-ridgewood_line.jpg adresinden 22.12.2022 tarihinde alınmıştır.
- Görsel 9. <https://www.martin-hill.com/> 22.12.2022 tarihinde alınmıştır.

- Görsel 10. <https://www.artistaday.com/?p=21814> adresinden 22.12.2022 tarihinde alınmıştır.
- Görsel 11. https://www.tripadvisor.com.tr/Attraction_Review-g255060-d257278-Reviews-Sydney_Opera_House-Sydney_New_South_Wales.html adresinden 22.12.2022 tarihinde alınmıştır.
- Görsel 12. <https://teara.govt.nz/en/photograph/37780/wind-blown-akeake> adresinden 22.12.2022 tarihinde alınmıştır.
- Görsel 13. <https://www.thefashionspot.com/style-trends/377419-fashion-trend-spring-2014-asymmetrical/#/slide/10> adresinden 22.12.2022 tarihinde alınmıştır.
- Görsel 14. <https://www.nolongerempty.org/event/no-longer-bored-family-day-with-artist-giorgio-guidi/> adresinden 22.12.2022 tarihinde alınmıştır.
- Görsel 15. <https://wannart.com/icerik/11227-1917-ekim-devrimi-sonrasi-konstruktivizm-akimi-ve-tatlin-kulesi> adresinden 22.12.2022 tarihinde alınmıştır.
- Görsel 16. <https://www.istanbulsanatevi.com/sanatcilar/soyadi-p/picasso-pablo/pablo-picasso-guernica-9517/> adresinden 22.12.2022 tarihinde alınmıştır.
- Görsel 17. <https://ap.chroniques.it/richard-serra/> adresinden 22.12.2022 tarihinde alınmıştır.
- Görsel 18. <https://news.artnet.com/market/richard-serra-most-expensive-artwork-491903> adresinden 22.12.2022 tarihinde alınmıştır.
- Görsel 19. <https://www.oggusto.com/sanat/sanatici/piet-mondrian-hayati-eserleri-ve-bilinmeyenleri> adresinden 22.12.2022 tarihinde alınmıştır.
- Görsel 20. <https://www.moma.org/collection/works/79879> 22.12.2022 tarihinde alınmıştır.

Yazarların Katkı Oranı Beyanı

Makale tek yazarlı bir makale olması nedeni ile sadece yazarın katkısı söz konusudur.

Destek ve Teşekkür Beyanı

Bu çalışmanın gerçekleşmesinde, benden desteklerini ve yardımlarını esirgemeyen, değerli danışman hocam Doç. Dr. Naile ÇEVİK'e, katkılarını ve değerli bilgilerini paylaşan Doç. Dr. Zeliha KAYAHAN'a teşekkür ederim.

Çatışma Beyanı

Çalışma kapsamında herhangi bir kurum veya kişi ile çıkar çatışması bulunmamaktadır.

Etik Bildirim

Bu makale, derleme türünde olduğu için etik kurul kararı gerektirmemektedir.