

Türk Sineması'nda Engelli Kadın Temsilinin Sosyal Hizmet Bakış Açısıyla İncelenmesi

SELÇUK İLETİŞİM

DERGİSİ 2023;

16 (1):1-33

doi: 10.18094/ JOSC. 1190237



Fatma Kahraman Güloğlu, Bircan Karasu

ÖZ

Sinema filmlerindeki mesaj izleyicisi üzerindeki temsil gücünü aktive etmektedir. Bu gücün engelli kadınlarla ilgili toplumsal algıyı nasıl şekillendirdiğini anlayabilmek için sinema filmlerinin sosyal hizmet bakış açısıyla incelenmesi gereklidir. Engellilik ve toplumsal cinsiyet dezavantajlarına sahip olup kesişimsel ayrımcılığa uğrayan engelli kadınlar sinemada çoğunlukla negatif imajlar ile tasvir edilmektedir. Bu çalışmanın amacı Türk Sineması'nda yer alan engelli kadın karakterlerin sunumunu ahlaki, tıbbi, sosyal ve insan hakları engellilik modelleri çerçevesinde inceleyerek filmlerdeki imajlarını sosyal hizmet bakış açısı ile ortaya çıkarmaktır. Böylece sosyal hizmetin güçlendirici yaklaşımının sinema aracılığıyla engelli kadınları nasıl güçlendirilebileceğini tartışmaktır. Eleştirel söylem analizindeki Siegfried Jäger'in yaklaşımının yöntem olarak kullanıldığı araştırmada baş rolünde engelli kadın karakter sunumu olan 8 film analiz edilmiştir. Böylece hem söylemin yapısal analizine hem de dönemlere odaklanan bir analiz yapılmıştır. Filmlerin içerikleri sekiz tema öbeği altında toplanmıştır: Kurban edilme, kurbanlaştırma; cinsiyetsizleştirme veya kadın olduğunu vurgulama, erkeksilik, cinsel şiddet mağduru olma; muhtaç, çaresiz, savunmasız olma, desteğe ihtiyaç duyma; kısıtlama, aşırı koruyup kollanma; duyarsız kalma, dışlanma, aşağılama; saklı, sessiz, pasif; bağımlı olma; negatif imajlarla mücadele. Çalışmada Yeşilçam Sineması'nda tıbbi ve ahlaki model ağırlıklı bakış açısıyla engelli kadın temsilinin hasta, muhtaç, bağımlı ve cinsiyet rollerinden uzak tasvir edildiği tespit edilmiştir. 2000 Sonrası Türk Sineması'nda ise sosyal modelin hâkim olduğu, topluma adapte olmaya çalışan ancak iş, eğitim ve aile kurma noktasında toplumsal bariyerler ile karşılaşan bir temsil söz konusudur. İnsan hakları modeline ise çok az vurgu yapılmıştır.

Anahtar Sözcükler: Engelli Kadınlar, Sinema, Kesişimsel Ayrımcılık, Engellilik Modelleri, Negatif İmaj, Güçlendirme

FATMA KAHRAMAN GÜLOĞLU

Doç. Dr.

Yalova Üniversitesi

fkahraman@yalova.edu.tr

ORCID ID: 0000-0002-0786-7075

BİRCAN KARASU

Yüksek Lisans Öğrencisi

Yalova Üniversitesi

bircankarasu05@gmail.com

ORCID ID: 0000-0003-1299-3188

SELÇUK İLETİŞİM DERGİSİ 2023; 16(1): 1-33

doi: 10.18094/ JOSC. 1190237

Geliş Tarihi: 17.10.2022 Kabul Tarihi: 04.12.2022 Yayın Tarihi: 15.04.2023



Examination of Women with Disabilities' Representation in Turkish Cinema from the Social Work Perspective

JOURNAL OF SELÇUK
COMMUNICATION 2023;
16(1): 1-33
doi: 10.18094/ JOSC. 1190237



Fatma Kahraman Güloğlu, Bircan Karasu

ABSTRACT

In order to understand how power of representation in cinema films shapes the social perception about women with disabilities, movies should be analyzed from a social work perspective. Women with disabilities, facing intersectional discrimination, are mostly portrayed with negative images in cinema. The aim of this study is to examine the presentation of female with disabilities characters in Turkish cinema films within the framework of moral, medical, social and human rights disability models and to reveal their images in films from a social work perspective. Thus, it is to discuss how the empowering approach of social work can empower women with disabilities through cinema. Siegfried Jäger's approach in critical discourse analysis was used as a method. 8 films with a disabled female character presentation were analyzed. Eight theme groups were identified in the analyzes: Victimage, victimizing; de-sexing or emphasizing being a woman, masculinity, being a victim of sexual violence; needy, helpless, vulnerable, needing support; restriction, overprotection; insensitivity, exclusion, humiliation; hidden, quiet, passive; being dependent; fighting negative images. It has been determined that the representation of women with disabilities in Yeşilçam Cinema is depicted as sick, needy, dependent and away from gender roles, with a medical and moral model-weighted point of view. In the Post-2000 Turkish Cinema, on the other hand, there is a representation dominated by the social model, trying to adapt to the society, but encountering social barriers at the point of work, education and starting a family. Little emphasis has been placed on the human rights model.

Keywords: Women with Disabilities, Cinema, Intersectional Discrimination, Models of Disability, Negative Image, Empowerment

FATMA KAHRAMAN GÜLOĞLU

Assoc. Prof. Dr.

Yalova University

fkahraman@yalova.edu.tr

ORCID ID: 0000-0002-0786-7075

BİRCAN KARASU

Graduate Student

Yalova University

bircankarasu05@gmail.com

ORCID ID: 0000-0003-1299-3188

JOURNAL OF SELÇUK COMMUNICATION 2023; 16(1): 1-33

doi: 10.18094/ JOSC. 1190237

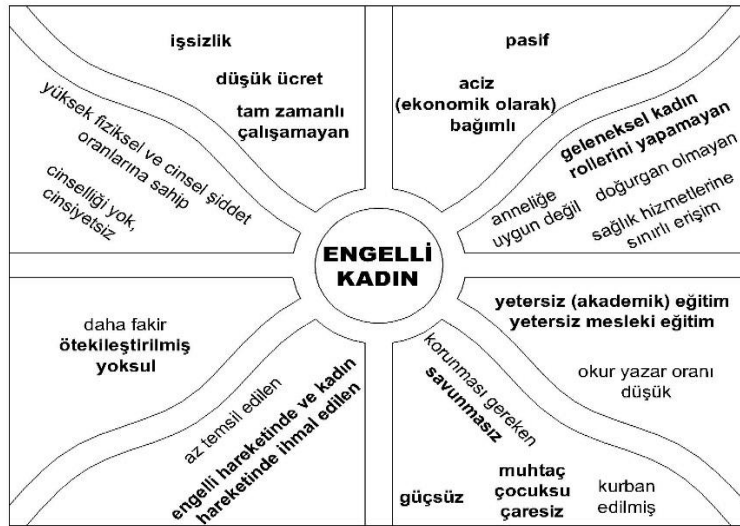
GİRİŞ

Dezavantajlı gruptan biri olan engelli bireylerle birebir etkileşimi olmayan kesimler engellilik hakkındaki bilgiye kitle iletişim araçlarıyla dolaylı olarak erişmektedir. Bu durum medyanın engellilik algısını şekillendirmedeki etkisini ortaya koymaktadır (Harris, 2002). Medyanın ve sanatın bir kolu olan, aynı zamanda etkili bir kitle iletişim aracı olan sinemada engelli bireyleri temsil eden çalışmalar üretmektedir. Jaeger ve Bowman'a (2005) göre medyanın engelli karakterleri doğru, adil ve gerçekçi bir şekilde yansıtması toplumun engellilik korkusuna karşı çıkabilir. Ancak engelli bireylerin medyadaki temsili çoğunlukla basmakalıp fikirler etrafında şekillenmiştir: Acınası; şiddet nesnesi; uğursuz ve kötü; gizem ve yoksulluk içeren bir atmosferi geliştirmede tuhaf tip; süper yetenekli; alay nesnesi; zorlukların üstesinden gelmeden önce kendi en kötü ve tek düşmanı olan; bakıma ihtiyacı olan bir yük; cinsel olarak anormal; toplumsal hayattan ayrıştırılmış; sıradan veya normal olarak sunulan engelli bireyler (The British Council of Organisations of Disabled People [BCODP] & Barnes, 1992). Bu basmakalıp fikirleri ortadan kaldırarak engelli bireylerin medya ve sanatın tüm alanlarına dahil olabilmeleri için California Üniversitesi'ndeki Ulusal Sanat ve Engellilik Merkezi bilgi ve teknik yardım sağlamaktadır (National Arts and Disability Center, 2022).

Filmlerde engelli kadın ve engelli erkek karakterlerin deneyimleri farklılaşmaktadır. Görece hafif yeti yitimleri (özellikle savaş sırasında kazanılan) olan erkeklerin cesurluk üzerinden tasviri sağlanarak çekici sunumu yapılabilirken, engelli kadınlar için eşdeğer roller yoktur. Engelli kadınlar genellikle en gösterişsiz tarzda tasvir edilmektedir (BCODP & Barnes, 1992). Nadir olan engelli kadınların sinemadaki temsilleri genellikle güçlü olmayan, cinsiyetsiz ve ekrandan uzak durması gereken bir anlayış üzerine şekillenmiştir (Biswal, 2017; Lopez, 2018). Yani filmlerde çizilen engelli kadın profili aynı zamanda engelli kadın denildiğinde toplumun aklına gelendir.

Ayrımcılık konuları birçok farklı kavramla ifade edilen engelli kadınlar engellilik ve toplumsal cinsiyet ayrımcılığıyla birden karşılaşmaktadırlar (Dünya Sağlık Örgütü, 2011). Birleşmiş Milletler Engelli Haklarına İlişkin Sözleşme'de (BM EHİS) (2008) engelli kadınların "çok yönlü ayrımcılığa" uğradığı belirtilmiştir. Kahraman Güloğlu (2020) engelli kadınların engellilik ve toplumsal cinsiyet dezavantajlarına

birbirinden ayırlamaz şekilde ve aynı anda sahip olmaları nedeniyle kesişimsel ayrımcılığa¹ maruz kaldığını, bu nedenle engelli erkeklerden ve engelli olmayan kadınlardan daha fazla dezavantajlı durumda olduklarını belirtmiştir. Crenshaw'ın (1989) kesişimsellik kavramını açıklarken ileri sürdüğü "trafikteki kesişme noktası" ve Garry'nin kavramı daha ileri taşıırken kullandığı (2011) "kavşak" kavramlarını görselleştiren Kahraman Güloğlu (2017) engelli kadınların uğradığı kesişimsel ayrımcılığı resmetmeye çalışmıştır:



Şekil 1 Dezavantajların Kesişiminde Engelli Kadın ve Onlara Yönelik Negatif İmajlar. "Kesişimsel Yaklaşımla Engellilik ve Toplumsal Cinsiyet (Amerika Birleşik Devletleri ve Türkiye Karşılaştırması)", F. Kahraman Güloğlu, 2017, s. 55 doktora tezinden aynen alınmıştır. Telif hakkı Fatma Kahraman Güloğlu'na aittir.

Engelli kadınların bu negatif imajlarının olumluya çevrilmesinde, uğradıkları kesişimsel ayrımcılığın netleştirilmesinde ve toplumsal yaşama katılmada fırsat eşitliğinin sağlanmasında sosyal hizmet çalışmalarına ihtiyaç vardır. Bu çalışma filmlerde engelli kadınlara atfedilen negatif imajlarla mücadeleye giren bir anlatımın olup olmadığı, böyle bir anlatımın doğru bir engelli kadın temsili oluşturup oluşturmadığı, engelli kadınların güçlendirilmesine dair bir mesajın olup olmadığı problemleri üzerine kurulmuştur. Bu nedenle çalışmanın amacı Türk Sineması'nda yer alan engelli kadın karakterlerin sunumunu engellilik modellerinden olan ahlaki, tıbbi, sosyal ve insan hakları modeli çerçevesinde inceleyerek sinema filmlerindeki imajlarını sosyal hizmet bakış açısı ile ortaya çıkarmaktır. Böylece

¹ Crenshaw tarafından ortaya atılan ve daha sonra geliştirilen kesişimsel ayrımcılık kavramı ile ırk, cinsiyet, engellilik gibi birden fazla dezavantajlılığın aynı anda deneyimlenmesi ile farklı bir ayrımcılık türünün ortaya çıkması anlatılmaktadır (Fredman, 2016).

sinema aracılığıyla sosyal hizmetin güçlendirici yaklaşımının engelli kadınları nasıl güçlendirilebileceğini tartışmaktadır. Bunun için araştırmada sırasıyla engellilik olgusu, engellilik modelleri ve sosyal hizmetin güçlendirme yaklaşımı anlatılmıştır. Daha sonra araştırmanın yöntemi ve bulguları detaylı bir şekilde aktararak çalışma sonuca bağlanmıştır.

ENGELLİLİK VE MODELLERİ

Engellilik bireysel ve sosyal boyuta sahip toplumsal bir olgudur. Engelliliğin bireysel boyutu bedendeki fizyolojik/biyolojik özelliklere ve işlevselsizliğe göndermede bulunan yeti yitimi kavramıyla açıklanırken, sosyal boyutu bizatihi engellilik kavramının kendisiyle ifade edilmektedir. Böyle bir kavramsal ayırımın kökenlerini engelliliğin sosyal modelinin kurucusu olan Ayrımcılığa Karşı Fiziksel Yeti Yitimi Olanların Birliği'nin "Engelliliğin Temel Prensipleri" çalışmasında bulmaktayız. Böylece "engellilik sosyal koşullar tarafından oluşturulmuş bir durum" olarak tanımlanmaktadır (The Union of Physically Impaired Against Segregation [UPIAS] & The Disability Alliance, 1997, s. 22). O halde engellilik yeti yitimli bireylerin toplumsal yaşama katılmada karşılaştıkları çevresel, kültürel ve tutumsal bariyerlerle oluşmakta ve şekillenmektedir. Böyle bir oluşumun sosyal boyutuna sinema sanatı da katkıda bulunmaktadır. Hem engelli bireylerin hem kadınların sinemadaki temsillerinde negatif imajlar varken iki dezavantajlı alanın kesişimindeki engelli kadınların sinema filmlerindeki temsil durumu en vahimidir. Bu temsilleri şekillendiren bakış açıları engellilik modelleri ile aynı doğrultuda ilerlemekte ahlaki bakış açısından sosyal bariyerlere değin uzanmaktadır.

Ahlaki Model

Engellilikle ilgili en eski model olan ahlaki modelin görüşleri toplumlardaki dini inanışlarla şekillenmiş ve güncelliğini kaybetmemiştir. Bu modelde iki bakış açısı bulunmaktadır: 1) Engellilik Tanrı tarafından kişiye ve/veya aileye günahlardan arınma fırsatı olarak verilmiştir. 2) Engellilik kişinin ve/veya ailenin günahlarının neticesi olarak verilmiş bir cezadır. Burada engellilik bir kader, bir alın yazısı olarak görülüp bundan trajedi ögesi oluşturulmaktadır veya kişi merhamet duyulması gereken bir konuma taşınmaktadır (Okur & Erbil Erdugan, 2010).

Dini açıdan bakıldığında engellilik kavramı ilk olarak Yahudiliğin ve Hıristiyanlığın dini söylemlerinde yer bulmuştur. Burada engellilik Tanrı'nın bir davranışı olarak algılanmakta ve bireyin veya

ailenin bir günah nedeniyle cezalandırıldığına inanılmakta (Rimmerman, 2013) veya Tanrı'nın bir eylemi ve de varlık gösterdiği kişide mucizelerinin gerçekleşmesi adına bir fırsat olduğu şeklinde yorumlanmaktadır (Humpage, 2007). İslam dini açısından bakıldığında engelliliğin metafizik boyutu diyebileceğimiz ceza-sevap durumu için net bir görüş birliği yoktur. Engelliliğin Allah'ın bir imtihanı mı yoksa ihmalkârlık sonucu doğan bir sorun mu olduğuyla ilgili sorgulamalar hala günceldir (Sancaklı, 2006).

Ahlaki model engelliliği kişisel bir trajedi olarak görmüştür (Rimmerman, 2013). Günümüzde bu bakış engelli kişiler üzerinde "neden ben?" sorusunun cevabına günahları üzerinden cevap arama durumu olarak kendini göstermektedir (Erkan, 2004). Bu anlayış içerisinde engelli bireylerin toplumsal hayata aktif ve verimli bir şekilde katılmaları neredeyse imkânsızdır.

Tıbbi Model

Tıbbi modelde engelli bireyin kendisi sorun olarak görülmektedir (Kökkaya, 2006; Bricout, Porterfield, Tracey, & Howard, 2004). Bu sorunun tedaviyle normal sınırlarına gelebileceği görüşü hakimdir (Kökkaya, 2006; Burcu Sağlam, 2018). Burada toplumsal etmenlerin engelli birey üzerindeki olumsuz etkisi göz ardı edilmiş, her türlü engellenmenin bireyin kendisinden kaynaklandığı kabul edilmiştir. O halde engelli bireylerden beklenen hasta rolünü yerine getirmeleridir (Özgökçeler & Alper, 2010; LoBianco & Sheppard-Jones, 2008). Böylece tıp uzmanları engellilik üzerinde bilişsel otorite olarak görülmektedir (Humpage, 2007). Bu durum zamanla tıbbi modelin eleştirilmesinde öne çıkmıştır.

Bireyin bedensel işlevinin ölçülerek kategorize edilmesi üzerine kurulu bu bakışta ihtiyaçlar göz ardı edilerek engelli birey etiketlemekte ve kendisine sınırlı seçenekler sunulmaktadır (Barton, 2009). Bireyin ihtiyacı olan hizmetlerden yararlanması için tıbbi teşhis gerekmekte ve böylece birey damgalanmaktadır (Humpage, 2007).

1980 sonrası engelliliğe yaklaşımların farklılaşması (Erbil Erdugan, 2010), insan deneyimlerini tıbbi bakış açısına göre daha yakın markaja alan sosyal modelin daha ilerici ve kapsayıcı olduğunun düşünülmesine (Grenier, 2011) ve tıbbi bakışın yetersizlikler üzerine kurulu algısından uzaklaşarak sosyal modele doğru bir kayış sergilenmesine neden olmuştur.

Sosyal Model

UPIAS'ın (UPIAS & The Disability Alliance, 1997) manifestosu ile 1975 yılında temelleri atılan ve Finkelstein ve Mike Oliver'ın 1980'lerde engelli bireylerin yaşadıkları sosyal baskıları dile getirmeleriyle kökleri sağlamlaşan sosyal model engelliliği bireysel değil sosyal bir sorun olarak ele almıştır. Böylece engelli bireylerin yaşadıkları sosyal izolasyon, kısıtlama ve ayrımcılık gibi sorunlar görünür kılınmıştır (Shakespeare, 2012). Bu modelde esas olan engelli bireyin tedavi edilmesi değil toplumun değişimidir (Barnes, Barton, & Oliver, 2002). Çünkü yeti yitiminin kendisi değil, toplum tarafından inşa edilen bariyerler yeti yitimli bireyi engelli hale getirmektedir (Hutchison, 1995; Goodley, 2011). Bu modelde engellilik, yeti yitimli bireyleri dikkate almayan ve onları toplumsal hayattan dışlayan sosyal organizasyonun neden olduğu dezavantaj veya aktivite kısıtlaması olarak kabul edilmektedir (Goodley, 2001). Bu önemli bir ayrımdır, çünkü sosyal modelde kişinin yeteneklerini sınırlayan bedensel işlevi değil bizzat toplumun kendisidir (Roush & Sharby, 2011; Winter, 2004). O halde çözüm bireyi iyileştirmeye çalışmak değil, toplumu değiştirmeye yönelik olmalıdır. Bu nedenle, engelli bireylerin sorunlarının çözülmesi için politik eylem ve sosyal değişim gereklidir (Bingham, Clarke, Michielsens, & Van de Meer, 2013).

Engelin topluma atfedilmesi, müdahalenin de topluma yapılmasını gerekli kılmaktadır (Erkan, 2004). Engelli bireyleri toplumdan dışlamayıp sosyal içermeyi sağlamaya çalışması ve modeli oluşturanların bizzat kendilerinin de engelli bireyler olmasından dolayı gücünü kendinden alması (Arıkan, 2002) modelin hızlı bir şekilde benimsenmesine sebep olmuştur. Aslında sosyal modelde engelli bireylerin toplumsal yaşama aktif bireyler olarak katılmada çevresel ve tutumsal bariyerlerle karşılaşarak sosyal dışlanmaya uğradıkları ve yeti yitimi olmayan bireylerin kullandıkları haklara erişemedikleri fikri hakimdir.

İnsan Hakları Modeli

BM EHİS'in 2006 yılında yürürlüğe girmesiyle insan hakları modeli hukuk ve politika bağlamında ön plana çıkmıştır (Lawson & Beckett, 2020). Degener'e (2014) göre insan hakları modeli "... engelliliğin sosyal modelinin geliştirilmiş hali ve BM EHİS'i uygulamak için bir araçtır" (s. 3) ve bu model "yeti yitimlerinin insan hakları kapasitesini önleyeceği varsayımına karşı çıkmaktadır" (s. 8). Engelli bireylerin haklarının insan hakları bağlamında görünür kılınmasıyla bireyin biricikliği ve değeri öne çıkmıştır (Çelik,

2016). Bu modelle birlikte engelli bireylerin haklarının insan hakları anlayışı içerisinde ele alınması görüşü benimsenmiştir.

BM EHİS engellilikle farklı dezavantajlı alanların kesişimini de kabul etmektedir (Degener, 2014, s. 21). Bu bağlamda engellilik ve toplumsal cinsiyet dezavantajlarının kesişiminde yer alan engelli kadınların durumlarını anlatmada bize kullanışlı bir yaklaşım sunmaktadır. Engelli bireylerin hak arama mücadelelerinin ilerlemesine de teorik bir çerçeve sağlamaktır.

GÜÇLENDİRME YAKLAŞIMI

Güçlendirme, kaynaklar (fiziksel, insani, entelektüel ve finansal) ve ideoloji (inançlar, değerler ve tutumlar) üzerinde kontrolü içerir. Bu nedenle güçlendirme, psikolojik bir kişisel kontrol veya etki duygusu ve gerçek sosyal etki, siyasi güç ve yasal haklar ile ilgili bir endişe anlamına gelir. Bireylere, kuruluşlara ve topluma atıfta bulunan çok düzeyli bir yapıdır (Dandona, 2015). Güçlendirme sadece bir süreç, çözüm veya örnekten daha fazlasıdır. Bir sonuçtur ve bu sonuç önleme olarak da kullanılabilir (Luke, Rappaport, & Seidman, 2002; Miley, O'Melia & DuBois, 2012).

Güçlendirme uygulamalarında hedef grup büyük ölçüde dezavantajlı, yetkisiz veya görünüşte güçsüz olarak kabul edilen kişi ya da gruplardır (Adams aktaran Tew, 2006). Engelliler de marjinalleştirilen, toplumda savunmasız görülen kesim olarak ele alınmaktadır. Erbay (2019) güçlendirme yaklaşımının; "eleştirel düşünme, baskıcı uygulamalar ve politikalara karşı güçlü olma, kendine güven duyma ve bu yönde kendi haklarının savunucusu olma gibi nitelikleri kazandırmayı" (s. 43) hedeflediğini belirtmiştir.

Thompson (2016) herkesin güçsüzlüğü deneyimleyebileceğini ancak engelli bireylerin güçsüzlük durumuna daha yakın olduklarını belirtmiştir. Ayrıca bu alanların başka dezavantajlılık durumları ile de kesişebileceğine özel dikkat edilmesi gerektiğine işaret etmiştir. Taddei (2019) engelli kadınların güçlendirilmesini yalnızca sosyal hizmetlere ve sağlık hizmetlerine ulaşmak için değil aynı zamanda kesişimsel bir yaklaşım ile istihdam, eğitim, çevre ve bunun gibi pek çok alanda aktif bireyler olarak düşünülmesinin önemini vurgulamak için de gerekli bulmaktadır. Böyle bir yaklaşımın engellilerin ortaklaşa kurdukları, onurlarını koruyan, haklarını savunan ve evrensel hak taleplerinin sorumluluğunu tüm nüfusa taşıyan çözümlere dayanması gerektiğini belirtmiştir.

Güçlendirme yaklaşımı çerçevesinde engelli kadınları ele alarak özgürleşmelerinin teşvik edilmesi ve bu alanda harekete geçme ihtiyacının altının çizilmesi de topluma aktarılması gereken bir mesajdır. Sinema bu mesajı etkili bir şekilde aktarılabilir. Filmlerde yansıtılan engelli kadın profillerinin toplumun basma kalıp fikirlerini yansıtmasından ziyade sosyal baskıya uğrayan, sosyal dışlanma yaşayan ve ayrımcılıkla karşılaşan engelli kadınların hak sahibi, yetkin ve kendi kararlarını alabilen bireyler olarak gerçekçi ve güçlü bir bakışla temsil edilmesi gereklidir.

ARAŞTIRMANIN YÖNTEMİ

Nitel araştırma desenlerinden biri olan eleştirel söylem analizi yöntemi ile yürütülen bu araştırmada Siegfried Jäger'in yaklaşımı temel alınmıştır. Eleştirel söylem analizi "öncelikle sosyal gücün kötüye kullanılması, tahakküm ve eşitsizliğin sosyal ve politik bağlamda metin ve konuşma tarafından nasıl canlandırıldığını, yeniden üretildiğini ve direnildiğini inceleyen bir tür söylem analizi araştırmasıdır" (Van Dijk, 2001, s. 352). Böyle bir analizle söylemlerin (dilsel ve ikonografik) eylem araçları görselleştirilebilir (Jäger & Jäger, 2007; Kümbetoğlu, 2020). Özellikle söylemlerin durumun olumlu ya da olumsuz olmasına bakmaksızın normalleştirici etkisi (Çakır, 2014) dikkate alındığında negatif imajların toplumu etkileyerek sosyal bariyerleri inşa etmesinin analizi kolaylaşacaktır.

Jäger (2006) Foucault'un söylemlerini merkez alarak oluşturduğu eleştirisinde bilgiyi güç olarak kabul ederek söylem analizinin dış noktadan öğrenilen bilgilerle günlük hayatta edinilen bilgilerin ışığında geçerli olarak kabul edilen algıya atıf yapabileceğini belirtmiştir. Yani toplumda kabul edilen genel yargılar bu bağlam ışığında açıklanabilir. "... bir söylem parçasına metin ya da metin parçası adını veriyorum" (s. 97) diyerek de söylem ve metin vurgusunu eş değer görmektedir. Jäger'a (aktaran Türk, 2012) göre "...ima edilen ve söylenmeyen şartların ve *hakikat olarak* temsil edilen iddiaların veya haksız yere uzlaşma isteğindeki ifadelerin, yanlış genelleştirmelerin ve buna uygun kaçış hatlarının vs. görünür kılınabilmesi eleştirel bir bakış gerektirir" (s. 20). Bu şekilde toplumda gizli halde olan genel kabuller ortaya çıkarılarak hangi gerçekliklerin üretildiği ve normalleştirildiği tespit edilebilir. Konu hakkında bireylerde bilinç oluşturulur (Türk, 2012). Bu çerçevede ele aldığımız negatif imajların toplumu etkileyerek sosyal ve tutumsal bariyerleri inşa etmesi durumunun analizi kolaylaşacaktır.

Araştırmada sinema filmlerinde sunulan engelli kadın imajının Yeşilçam ve 2000 sonrası Türk Sineması'nda nasıl şekillendiği; karakterlere biçilen rollerin hangi engellilik modeli çerçevesinde ele

alınabileceği; engelli kadınların güçlendirilmesine dair nasıl bir mesaj olduğu; engelli kadın karakterin karşılaştığı sorunlar ile baş etme mekanizmasının filmlerde nasıl sunulduğu sorularına cevaplar aranmıştır. Bu araştırmada Jäger'in (aktaran Türk, 2012) dört basamaklı çözümleme aşamaları kullanılmıştır:

- Birinci basamakta *inceleme bütüncesi* oluşturulmuştur. Amaca uygun olarak Türkiye'de özellikle engelli kadınların toplumdaki algısını ortaya koyacak nitelikte ana konunun engellilik olgusu etrafında şekillendiği engelli kadın karakterlerin olduğu 19 filmde ulaşılabilen ve kara komedi veya kara film olmayan ve başrolünde engelli kadının olduğu 8 film tespit edilmiştir. Filmlere internet üzerinden ulaşılmıştır. Bu eksenden hareketle araştırmada ele alınan filmler şunlardır: *Yalnızlar İçin* (1962), *Kınalı Yapıncak* (1968), *Hayatım Sana Feda* (1970), *Kambur* (1973), *Gülüştan* (1985), *Sadece Sen* (2014), *Benim Dünyam* (2013), *Sibel* (2018) filmleri oluşturmaktadır.
- İkinci basamakta *yapı çözümlemesi* yapılmıştır. Temalar oluşturulmuştur. Hem filmlerdeki söylemlerden hem de o söylemin dışında filmin bütünlüğünde ortaya çıkan anlamların arka planından 8 tema öbeği keşfedilmiştir: (1) Kurban edilme, kurbanlaştırma; (2) cinsiyetsizleştirme veya kadın olduğunu vurgulama, erkeksilik, cinsel şiddet mağduru olma; (3) muhtaç, çaresiz, savunmasız olma, desteğe ihtiyaç duyma; (4) kısıtlama, aşırı koruyup kollanma; (5) duyarsız kalma, dışlanma, aşağılama; (6) saklı, sessiz, pasif; (7) bağımlı olma; (8) negatif imajlarla mücadele.
- Üçüncü basamakta *ayrıntılı çözümleme* yapılmıştır. Bu aşamada Yeşilçam ve 2000 sonrası Türk Sineması şeklinde iki ayrı dönem belirlenmiştir. Yine bu aşamada ideolojik bakış açısı dönemlerin engelli kadınlara yönelik bakış açısıyla sınırlı kalmıştır. Tekrar sorununu önlemek için temalar engellilik modelleri ile özdeşleştirilmiş ve bu perspektifte sunum yoluna gidilmiştir.
- Dördüncü basamakta *söylem öbeğinin genel yorumu* yapılmıştır. Bu aşamada filmlerden cümleler seçilerek uygun tema altında işlenmiştir. Yeşilçam ve 2000 sonrası Türk Sineması şeklinde iki ayrı döneme ayrılan filmler 8 adet tema öbeğinin uygun görüleninin içerisine yerleştirilerek temalar altında dönemsel bakış vurgulanmıştır. Filmlerden temalara uygun fotoğraflar alınarak analize yerleştirilmiştir. Bu aşamada analiz edilen filmler hakkında yazılmış olan bilimsel çalışmalara değinilmiştir. Engelli kadın algısının farklı çalışmalarda nasıl ele alındığı da film analizlerimize katkı sağlamıştır.

ARAŞTIRMANIN BULGULARI

Tablo 1 Araştırmanın Örneklemi Oluşturan Filmler

DÖNEM	YAPIM YILI	FİLM ADI	KARAKTER VE ENGEL TÜRÜ	YÖNETMEN
YEŞİLÇAM SİNEMASI	1962	Yalnızlar İçin	Nalan-Ortopedik Engelli	Orhan Elmas
	1968	Kınalı Yapıncak	Kınalı Yapıncak-İşitme, Dil ve Konuşma Engelli	Orhan Aksoy
	1970	Hayatım Sana Fedâ	Zeynep-Görme Engelli	Muzaffer Arslan
	1973	Kambur	Azize-Fiziksel Engelli	Atıf Yılmaz
	1985	Gülüşan	Gülüşan-Görme Engelli	Bilge Olgaç
2000 SONRASI TÜRKİYE SİNEMASI	2013	Benim Dünyam	Ela-Görme, İşitme, Dil ve Konuşma Engelli	Uğur Yücel
	2014	Sadece Sen	Hazal-Görme Engelli	Hakan Yonat
	2018	Sibel	Sibel-Dil ve Konuşma Engelli	Çağla Zencirci, Guillaume Giovanetti

Kurban Edilme, Kurbanlaştırma

Bu tema öbeği altında alınan veriler engelli kadın karakterlere yönelik ahlaki bakışı yansıtmaktadır. Bu durum engellilik modellerinden ahlaki modelin içeriğine denk düşmektedir. Burada engellilik olgusu kapsadığı anlama göre doğrudan imtihan ya da sevap olarak kabul edilip benimsenmektedir. Engelli bireylerin sunumu; sabır, musibet, merhamet yardım ve teslimiyet kavramları ile açıklanmaktadır (Akbaş, 2020, s. 106). Bu durumda Tanrı'nın aileyi engelli çocuk sahibi olmakla lanetlediği de düşünülmektedir (Goodley, 2011; Kolat, 2009).

Burada elde edilen ilk tema kurban edilmedir. Bireylerin bir suçu sonrasında engelli kadınla bir şekilde bir arada yaşamak durumunda kalması veya engelli kadın karakterlerin kendisinin ya da ailesinin işlemiş olduğu bir suçun sonucu olarak yeti yitimine sahip olması öne çıkmaktadır.

Yeşilçam Sineması: Gülüşan (Gür, Ökten, & Ergün, 1985) filminde Mestan Gülüşan'ı kaçııp eve getirdiğinde kör olduğunu anlamasıyla birlikte "Allah'ım bu nasıl iştir, hep beni mi bulur belalar. Bu körle nasıl uğraşırım ben" diyerek isyan etmektedir. Bakıma muhtaçlığı sebebiyle onu bir bela olarak algılamaktadır. Bu durumdaki kişilerle evlenecek olmak bir ceza olarak sunulmaktadır.

2000 Sonrası Türk Sineması: Benim Dünyam (Avcı, 2013) filminde Ela karakterinin babasının "Ela bu evde olduğu üzere bize huzur yok" şeklindeki ifadesi ahlaki modeli simgelemektedir. Bu konuşmadan anlaşılacağı üzere ahlaki anlayışın ceza ödül bazlı düşüncesinde engelli kişiyi ceza olarak kabul etme söz konusudur. Bu tür bir bakış, engelliliğe karşı aşağılık ya da acıma temelli bir tutumu ve engellilerin günahın sonucu olduğuna ya da hayırseverliğe muhtaç olduğuna inanılan bir dünyayı yansıtmaktadır (Andrews, 2017). Sibel (Eche, ve diğerleri, 2018) filminde dilsiz Sibel karakteri halk arasında uğursuz olarak görülmektedir. Uğursuz ve kötü olarak engelli birey tasviri toplumsal bütünleşmedeki en büyük bariyerdir (BCODP & Barnes, 1992).



Benim Dünyam (2013). Ela'nın babası kızlarının akıl hastanesine kapatılması gerektiği yönünde söylemde bulunuyor.

Bu tema öbeği altında gözlenen ikinci tema kurbanlaştırmadır. Burada engelli kadın karakter masum olarak görülmektedir. Hatta bakım verilen kişi Tanrı tarafından günahlarından arındırılmaktadır. Engeli kadın karakter ailenin yükünü taşımak üzere seçilmiş olarak görülmektedir (Andrews, 2017). Tanrı tarafından seçilen kişi olarak kabul edilen engelli karakterler Tanrıya bağımlılığın kanıtlanması adına bir araçtır (Niemann, 2005).

Yeşilçam Sineması: Gülüşan'da (Gür, Ökten, & Ergün, 1985) Mestan'ın Gülüşan'ı nikahına aldıktan sonra köyün büyüğünün Mestan'a söylediği "büyüğün olarak sana bir şey diyeceğim büyük sevap işledin oğlum. Bu kör kızı karılığa almak gözlerini açtırmak kadar sevap Allah katında" cümlesi yine ahlaki modelde

kurban edilme temasında bir musibet ile günahların af olması, sevap kazanma olarak yansıtılmaya örnektir.

2000 Sonrası Türk Sineması: Bu döneme ait filmlerde bu tür bir algı tespit edilmemiştir.

Cinsiyetsizleştirme veya Kadın Olduğunu Vurgulama, Erkeksilik, Cinsel Şiddet Mağduru Olma

Bu tema altında elde edilen veriler eğer engelli kadını cinsiyetsizleştirmeye yani kadın olarak görmemeye, erkeksileştirmeye ya da cinsel şiddet mağduru olmaya yönelik içeriğe sahipse tıbbi modelci bakışı yansıtmaktadır. Bu durumda engellilik olgusu tamamen bireye atfedilmekte ve birey tıbbi tedavi yoluyla iyileştirilmeye ve "normalleştirilmeye" çalışılmaktadır. Bununla birlikte; veriler engelli kadının bir kadın olduğunu ve diğer kadınlardan bir farkının olmadığını, çevredekilerin görüşlerinin önemsenmemesi gerektiğini savunuyorsa sosyal modelci bakış açısını yansıtmaktadır. Sosyal modele göre yeti yitimli bireyleri engelli haline getiren çevresel ve tutumsal bariyerlerdir.

Filmlerde toplumsal cinsiyet kalıp yargıları görünürdür. Sunulan imgeleme ve ideal algısı bireysel olduğu kadar sosyokültürel de bir anlam kazanmaktadır (Yaktıl-Oğuz, 2005). Kadın karakterler, erkeğin korumasına muhtaç dolayısıyla çok daha pasif ve mutlu sona evlilik ile kavuşacak kişiler olarak resmedilmektedir (Pekerman, 2012). Sinemada kadına bakışın bu çerçevede olduğunu varsaydığımızda engelli kadınların sunumunda farklı bir senaryo beklemek doğru olmayacaktır. Kadının anne olması ve doğurganlığı ile beden özdeşleştirilmektedir. Tıbbi modelde engelliliğin beden üzerinde bireysel kusur ve eksiklik olarak sunumu (Siebers, 2011) engelli kadının anne olamayacağıyla bağdaşmakta, engelli kadınlar çoğunlukla anne olarak düşünülememektedir.

Filmlerde bu tema öbeğinde gözlenen ilk tema engelli kadın karakterin cinsiyetsizleştirilmesidir. Engelli kadın eğer tedavi olup iyileşirse bir kadın olarak görülebilecektir. Bununla birlikte engelli kadınların diğer kadınlardan bir farkının olmadığını vurgusuna da rastlanılmıştır.

Yeşilçam Sineması: *Yalnızlar İçin* (Arsoy, 1962) filminde fiziksel engelli karakter olarak resmedilen Nalan'ın "*Sakat bir kız mı seveceksin*" diyerek Kenan'a sorduğu sahnede sakat kız sadece kendisi değil tüm engelli kadınlardır. Çünkü engelli kadınların fiziksel çekicilik bakımından genel yargılara uymadığı fikri (Morris, 1993) kabullenilmiştir. Filmin ilerleyen sahnesinde Nalan ameliyattan çıkınca giyebilsin diye

Kenan ona topuklu ayakkabı almıştır. Burada karakterin tedavi sürecini tamamladıktan sonra "tam bir kadın" olması sunulmaktadır. Filmdeki bu bakış açısı tıbbi modeli birebir olarak yansıtmaktadır. Çünkü tıbbi modelin odak merceğinden engellilerin tasviri olumsuzdur, çünkü bu tür engelli insanlar, bozuklukları tedavi edilmezse sorunlu olarak algılanırlar (BCODP & Barnes, 1992).



Yalnızlar İçin (1962)

Yukarıdaki bakış açısına zıt bir bakışı Kambur (Ünal, 1973) filminde Azize'nin babasının sunmuş olduğu " *Ayağım çukurda ben ölürsem ne olur senin halin. Hayırlısı ile bir kısmetin çıkrsa ben sağ iken. Neyin var ötekilerden eksik. Yüzün ay parçası gibi, kuvvetlisin, dört kadının işini görürsün tek başına daha ne? Bir kambur mu? Herkesin kamburu içinde. Senden daha mı namuslu ötekiler, daha mı iyi yürekli? Çocuksa sen de doğurursun ne eksişin var? Bir kısmetin çıkrsa da şu adadan gitsen...*" tiradı bize bu önemi sunmakta ve sosyal modelin bakış açısı ile bir perspektif oluşturmaktadır.

2000 Sonrası Türk Sineması: Benim Dünyam (Avcı, 2013) filminde görme ve işitme engelli olan Ela'ya kız kardeşinin nişanladığı gece " *Senden önce nişanlanıyorum. Bunun seni üzebileceğini biliyorum. Belki de senin hayatında böyle bir gece hiç olmayacak belki sen hiç âşık olmayacaksın ama bir gün âşık olursan ne demek istediğimi o zaman anlarsın.*" demiştir. Bu ifadeyi olumsuz bir ton ile söylemiştir. Bu da aslında toplumun engelli kadınlara dair negatif algısının sesi olmuştur.

Burada tespit edilen ikinci tema cinsiyetsizleştirilen engelli kadınların erkeksi olarak sunulmasıdır. Öyle ki karakterlerin giyimlerinde daha erkeksi bir kıyafet seçimi, silah kullanımı gibi ataerkil kodların erkeğe uygun gördüğü davranışlar çekici kadın imajından uzaktır.

Yeşilçam Sineması: Kambur (Ünal, 1973) filminde fiziksel engelli Azize karakteri erkeksi giyinmektedir. Filmde benlik hissi olarak Azize karakteri kendisini rüyalarında kendi deyimi ile normal ve güzel bir kadın olarak görmektedir.



Kambur (1973). Azize Karakteri



Kambur (1973). Azize Karakterinin rüyasındaki görünüşü

2000 Sonrası Türk Sineması: Sibel (Eche, ve diğerleri, 2018) filminde dilsiz olan Sibel karakterinin köy düğününe giderken ruj sürüp yeni kıyafetler giyerek süslenmesi ve bunun için ayıplanması aslında toplumun onlara biçtiği cinsiyetsiz olma rolü ile kendi sınırlarında savaşmasına örnektir. Dilsiz olup uğursuz görülen ve toplumdan dışlanan Sibel'in bir kadın gibi süslenmesi, onun cinsiyetini ortaya koyması hoş karşılanmamıştır. Zaten engelli kadınlar medyada genellikle cinsiyetsiz olarak tanımlanmaktadır (BCODP & Barnes, 1992).



Sibel (2018). Sibel Karakteri



Sibel (2018). Köy düğünü sahnesinde Sibel

Bu tema öbeği altında tespit ettiğimiz üçüncü tema engelli kadının çekici olarak görülmemesine rağmen cinsel istismara maruz kalmasıdır. Engelli kadınların çekici olmadığı görüşü (Cole, 1986) yaygın olsa da cinsel istismara maruz kalmaktadırlar. Fiziksel engelli kadınlar, özellikle savunmasız olarak adlandırıldıklarından dolayı, cinsel sömürü nesnesi olmaktadır (Stromsness, 1994).

Yeşilçam Sineması: Kambur (Ünal, 1973) filminde kötü karakter olan Selim, Azize'ye film boyunca pek çok kez sözlü ve daha sonrasında fiziki-cinsel şiddet uygulamıştır. Çeşme başında su doldururken diğer kadınların yanında Azize'ye sarkıntılık etmiş, önünü kesmiştir. Karşılığında yüzüne tükürüldüğünde

erkeklik gururuna yediremeyerek Azize'yi " *or.s.u, or.s.ulduğundan tükürdü. Dün gece eve çağırdı gitmedim*" sözleriyle aşağılamış ve dışlamıştır.



Kambur (1973). Azize'nin Selim'den kaçması

Kınalı Yapıncak (Ünal, 1969) filmde teyzesinin oğlu olan Fikret'in cinsel tacizine uğramıştır. İtiraz etse dahi dilsiz olduğu için sesi çıkmamıştır. İlerleyen sahnelerde hamile olmasının anlaşılması üzerine teyzesi tarafından evden kovulmuştur.

2000 Sonrası Türk Sineması: Sadece Sen (Tokat, 2014) filminde görme engelli olan Hazal iş yeri müdürü Kenan'ın sözlü istismarlarına maruz kalmaktadır. Kenan'ın birliktelik teklifine olumsuz cevap vermesi üzerine Kenan tarafından " *Benden daha iyi birini mi bulacağın zannediyorsun? Bana bak! Dışarıya çıksam senden kat ve kat güzeller ile birlikte olurum. Sen kimsin?*" diyerek yeti yitimi üzerinden Hazal'a psikolojik şiddet uygulamış, engelli olması sebebiyle kendisinin ona bir lütuf olduğu algısını sunmuştur.

Muhtaç, Çaresiz, Savunmasız Olma ve Desteğe İhtiyaç Duyma

Bu tema altında elde edilen veriler tıbbi modelci bakışı yansıtmaktadır. Filmlerde karakterlerin ailelerini kaybetmeleri, şiddetin türlü boyutlarıyla karşılaşmaları ve tedavi olmadıkları sürece yeti yitimleriyle var olmaya çalışmaları ve bitmek bilmeyen bir sürü kötü olayların başlarına gelmesi izleyici üzerinde engelli kadın karakter sunumunun muhtaç, çaresiz ve savunmasız olarak tanımlanmasına sebep olmaktadır. Engelli bireyleri hasta ve aciz olarak değerlendiren tıbbi modelci bakış açısının filmlerde baskın bir şekilde hissedilmesi, melodram denildiğinde akla gelen tedavi ile normal hayat standartlarında gelinmesi ve daha mutlu bir karakter sunumu ile birbirini tamamlamaktadır.

Filmlerde bu tema öbeğinde gözlemlenen temaların başında engelli kadın karakterlerin muhtaç, çaresiz ve savunmasız olmaları gelmektedir. Erkek egemen söylemin hâkim olduğu sinemada kadınları güçsüz, erkeği eğlendiren, erkeğine tabi olan, muhtaç, pasif ve itaatkâr olarak resmetme, kadının

toplumsal rollere yansıyan ataerkil kültür kalıpları ile donatma (Aslan, 2019; Gürsoy, 2015) durumu engelli kadın karakterler üzerinde de kendini göstermektedir. Böylece engelli kadın karakterler şefkat ve merhamet duyguları uyandıran, korunmaya ve yardıma ihtiyacı olan çaresiz kişiler olarak algılanıp küçük görülmektedirler. Filmlerin mutlulukla sonlanması için kadının bir erkekle evlenip yuva kurması ve bir erkek tarafından korunup gözetilmesi gerekir. Aile kuramamış olan kadınlar zavallı ve muhtaç insanlar olarak gösterilirler (Gencel-Bek & Binark, 2000).

Yeşilçam Sineması: Kınalı Yapıncak (Ünal, 1969) filminde yangın sonucu ailesini kaybeden Kınalı Yapıncak sağır ve dilsiz kalmıştır. Köyde kalacak bir evi bile olmadığı için muhtar ile teyzesinin yanına şehre geldiklerinde dış görünüşü ve engelli olması nedeniyle teyzesi ve çevresindekiler tarafından hor görülmüştür. Teyzesi Kınalı Yapıncak'ı "*İşte merhametin sonu, anasız, babasız, sağır, dilsiz, aptal bir kız, köyden getirttik. Acıdım, evlat edindim.*" şeklinde takdim etmiştir. Burada karakter, tıbbi bakış açısıyla sinemada melodram öğelerinden olan muhtaç, çaresiz karakter tiplmesi ile sunulmaktadır. Karakterin topluma tanıtılmasında da aşağılama vardır. Kambur (Ünal, 1973) filminde balık satma sırasını ihlal eden fiziksel engelli Azize'ye kızanları "*bırakın şu zavallıyla uğraşmayı*" diyerek uyararak yetkilinin tavrı da muhtaçlığa bir örnektir.



Kınalı Yapıncak (1968). Aliye karakteri arkadaşlarıyla Kınalı Yapıncak'ı tanıştırmak için

2000 Sonrası Türk Sineması: Bu döneme ait filmlerde bu tür bir algı tespit edilmemiştir.

Bu tema öbeğinde gözlenen diğer tema engelli kadınların desteğe ihtiyaç duymalarıdır. Acınılan engelli kadının ev içinde ve dışında daha rahat hareket edebilmesi için sevenleri tarafından tedbirler alınmakta ancak bu durumun onları daha büyük tehlikeye atmaktadır. Yani kaş yapayım derken göz çıkarılmaktadır.

Yeşilçam Sineması: Gülüşan (Gür, Ökten, & Ergün, 1985) filminde görme engelli Gülüşan'ın evde ve bahçede bağımsız ve güvenli bir şekilde hareket edebilmesi için Mestan bir düzenek kurar. Filmin sonunda bu düzenek Gülüşan'ın önce tacize uğramasına sonra da ölümüne sebep olacaktır.

2000 Sonrası Türk Sineması: Sadece Sen (Tokat, 2014) filminde erkek karakter empati duygusu ile ev içerisinde görme engelli Hazal'a sıkıntı olabilecek şeyleri belirleyerek, örneğin masaların sivri köşelerini yuvarlamak, evde kırık yerleri tamir etmek gibi, onun evde daha rahat hareket edebileceği bir ortam sunmaktadır. Bir gün evde dengesini kaybedip düşen Hazal hastaneye kaldırılır. İçten içe sunulan bu merhamet aslında kadın karakterler üzerinde onun mahremiyetini dikkate almayarak yapılan bir gereksiz övgü isteğine ve yine onlara çocukmuşlar gibi yaklaşım sergilenerek ötekileştirilmesine sebep olmaktadır. Yani bireylerin muhtaç durumda olmaları bakım sağlayacak tarafından acınarak bakılmasına sebebiyet vermektedir.



Sadece Sen (2014). Ali



Gülüştan (1985). Mestan

Kısıtlama, Aşırı Koruyup Kollanma

Bu tema altında derlenen verilerin çoğunluğu engelli kadın karakterlere dair tıbbi modelci bir bakışı içermektedir. Bununla birlikte aşırı koruyup kollanmanın eleştirilmesi ile sosyal model ve insan hakları modelini yansıtan bir tavra da rastlanmıştır.

Bu tema öbeğinde gözlenen ilk tema engelli kadın karakterlerin çoğunlukla kısıtlı bir biçimde ev içi yaşama sahip olmalarıdır.

Yeşilçam Sineması: Yalnızlar İçin (Arsoy, 1962) filminde ortopedik engelli Nalan karakteri engel durumundan utandığı için ve erkek karakterin ona acımaması adına bu olayı saklama yolunu seçmiştir. Bunu da yıllarca sevdiği adamdan saklanarak ve bir eve kendisini adeta hapsederek yapmıştır. Karakterlerin toplumsal anlamda kısıtlı çevresine gönderme durumu söz konusudur. *Hayatım Sana Feda* (Arslan, 1970) filminde Zeynep kaza geçirdikten sonra kör olup eve kapanmıştır.



Yalnızlar İçin (1962). Nalan



Hayatım Sana Feda (1970). Zeynep

Toplumsal hayata katılmaya çalıştıklarında uyum sağlayamadıkları çeşitli nüanslar ile sunulmuş toplumsal alanda engelli kadının görünürlüğü noktasında eksik bir sunum söz konusudur. Hayatım Sana Feda (Arslan, 1970) filminde Zeynep'in çiçek satarken düşmesi buna örnektir.

2000 Sonrası Türk Sineması: Bu döneme ait filmlerde bu tür bir algı tespit edilmemiştir.

Kısıtlama algısı sadece engelli kadının kendini eve kapatması ile değil aynı zamanda kendilerini değersiz görmeleri ile de ilintilidir. Engelli bireyler kültürel olarak kendilerine empoze edilen negatif sosyal kimlikleri içselleştirmektedirler (Morris, 1993), bu durum engelli bireylerin kendilerine güvenlerini ve öz saygılarını negatif yönde etkilemekte (Davies & Jenkins, 1997) ya da engellerini inkâr etmelerine/saklamalarına neden olmaktadır (Blotzer & Ruth, 1995). Bu durum bireyin kendi içerisinde kendini kısıtlamasına da örnek olmaktadır.

Yeşilçam Sineması: Kambur (Ünal, 1973) filminde Azize'nin kamburu sebebi ile asla sevilemeyeceğine inanması, Hayatım Sana Feda (Arslan, 1970) filminde Zeynep'in seyircilerin kör bir kadını dinlemeye gelmeyeceklerine olan inancı filmlerdeki bu tür algıya örnek olarak gösterilebilir.

2000 Sonrası Türk Sineması: Benim Dünyam (Avcı, 2013) filminde Ela'nın topluma adaptesi mucize olarak değerlendirilmiş ve bireylerin yapabilirliklerinin farkında olmadan kendilerini kısıtlamaları algısı sunulmuştur.

Bu tema altında gözlenen ikinci algı aşırı koruyucu tutumdur. Sepin (2011) ailelerin aşırı koruyucu tutum ile engelli kız çocuklarını tek başına sokağa çıkarmadıklarını belirtmiştir. Toplumsal bakışta engelli kadın karakterin yapabilirliklerinin daha az olduğu fikrine aşırı kollanmanın neden olduğunu da görmekteyiz.

Yeşilçam Sineması: Bu döneme ait filmlerde aşırı koruyup kollanma teması engelli kadınların acizliği, muhtaçlığı ve desteğe ihtiyaç duymaları fikirleriyle pekiştirilerek filmlerin geneline yayılmış durumdadır. Bununla birlikte acizlik ve muhtaçlık temaları baskın olduğundan aşırı koruyup kollanma daha silik kalmaktadır.

2000 Sonrası Türk Sineması: Benim Dünyam (Avcı, 2013) filminde ise Ela'nın ailesi tarafından aşırı derecede kollanması onun toplumsallaşma davranışlarında eksikliğine sebep olmuştur. Filmde bu durum da Ela'nın öğretmeni Mahir tarafından eleştirilmiş ve konuya olması gereken bakış eklenerek engelliliğin sosyal modelini ve insan hakları modelini yansıtıcı bir tavır oluşturulmuştur.

Duyarsız Kalma, Dışlanma ve Aşağılama

Bu tema altında elde edilen veriler engelli kadın karakterlere dair tutumsal önyargı ve bariyerleri içerdiğinden sosyal modelin söylemlerini yansıtıyormuş gibi gözükse de bu önyargıların farkına varılıp bunlarla mücadele edilmediği, engelliliği bireysel yeti yitimlerine indirmediği için temelde tıbbi modelci bir bakış açısına sahiptirler.

Bu tema öbeğinde gözlenen ilk tema engelli kadınlara karşı olan ayrımcı tavır, davranış ve tutumlara duyarsız kalmadır. Duyarsızlık filmlerde engelli kadınların damgalanarak bu tema öbeğindeki ikinci tema olan dışlanmaya da neden olmaktadır. Aynı şekilde dışlanma da bireylere karşı duyarsız kalma olarak yansıma bulmaktadır.

Yeşilçam Sineması: Kambur (Ünal, 1973) filminde fiziksel engelli Azize çeşme başına geldiğinde çeşme başındaki kadınların dağılması, bariz bir şekilde Azize'nin tacize uğradığına tanık olmalarına rağmen görmezden gelip yardımcı olmamaları durumu karakterin yaşadığı olaya duyarsız kalındığını ve içten içe hak ettiği algısını izleyiciye yansıtmaktadır.

Azize'nin çocuklar tarafından taşla kovalanması sonucunda ona sahip çıkan Tasula Abla karakteri olmuştur. Filmin ilerleyen sahnelerinde Tasula ablanın gayri resmi birliktelik yaşam kimse olduğu anlaşılmaktadır. İki kadın farklı sebeplerle toplumsal dışlanmaya uğramış ve birbirlerine sahip çıkmışlardır.



Kambur (1973). Azize karakteri çocuklar tarafından dışlanmakta ve alay edilerek taşlanmakta

2000 Sonrası Türk Sineması: Sosyal dışlanmanın bir araya getirdiği farklı bir örnek de Sibel (Eche, ve diğerleri, 2018) filminde dil ve konuşma engelli Sibel'in köye gelen terörist ile kurduğu arkadaşlıkta ortaya çıkmıştır. Dikkat edilecek unsurlar arasında bariz bir toplumsal dışlanma yaşayan karakter yine toplumda hoş karşılanmamış bir karakter ile arkadaşlık kurmaktadır. Bu durumun hoş karşılanmaması zaten sevilmeyen karakterin daha da dışlanmasına, aile desteğinden de uzaklaşmasına sebep olmaktadır.

Filmlerde bu tema öbeğinde gözlenen üçüncü tema aşağılamadır. Engelli kadın karakterler filmlerde aşağılayıcı sözcüklerle ötelenmektedir.

Yeşilçam Sineması: Kınalı Yapıncak (Ünal, 1969) filminde Kınalı Yapıncak'ın sağır, dilsiz, aptal bir kız olarak adlandırılması, Kambur (Ünal, 1973) filminde Azize'nin 20 yaşında fiziksel engelle sahip olan bir kadın olmasına rağmen çocukların saygı duymaması onunla alay etmeleri ve ona çağanoz² olarak seslenmeleri, balık satma kuyruğunda erkeklerden birinin "bu balığa çıktı mı denizin bereketi kaçıyor" demesi bu aşağılamalara örnek teşkil etmektedir.

2000 Sonrası Türk Sineması: Sibel (Eche, ve diğerleri, 2018) filminde süslenerek kına gecesine gelen Sibel'e kız kardeşinin "Ne yapıyorsun sen burda? Bu ne hal? ... Senin yerin değil burası. Şu haline bak ya" diyerek ablasını kına gecesinden kovmasıyla Sibel ailesinden biri tarafından herkesin içinde aşağılanmış ve diğerleri bundan hoşlanmıştı. Kız kardeşi ise küçük bir bocalama yaşamış ancak sonuçta yaptığından memnun kalmıştır.

² Çağanöz Türk Argosu İnceleme ve Sözlüğü'ne (1980) göre; çarpık, "omzunu düşük veya çarpık olarak yürüyen kimse"(Devellioğlu, 1980, s. 26)

Saklı, Sessiz, Pasif

Bu tema altında derlenen veriler engelli kadın karakterlere dair tıbbi modelci bir bakışı yansıtmaktadır. Bununla birlikte saklı, sessiz ve pasif olma hali devam ettikçe, ters bir bakışla, insan hakları modelinin uygulanamamasına neden olarak bireylerin güçlendirilmeye olan ihtiyacını vurgular niteliktedir. Filmlerde engelli kadın karakterler sesiz ve pasif bireyler olarak seyirciye sunulmuştur. Haklarından bihaberdirler.

Yeşilçam Sineması: Kınalı Yapıncak (Ünal, 1969) filminde karaktere kalan mirasa teyzesi tarafından el konulmuştur. Bireylerin güçlendirilmesi, engelli bireylerin hak ve özgürlüklerden tam ve eşit olarak yararlanabilmeleri için çok önemlidir. Ancak filmlerde engelli kadınların fırsat eşitliğine ulaşabilmeleri için güçlendirilmeleri fikri doğru işlenmemektedir. Kınalı Yapıncak ancak kendisine bir miras kalınca güçlenmiştir. Ayrıca mirası elde ettiği zamanda sağır ve dilsiz değildir artık.

2000 Sonrası Türk Sineması: Bu döneme ait filmlerde bu tür bir algı tespit edilmemiştir.



Kınalı Yapıncak (1969). Aliye karakteri yeğenine kalan mirası üzerine almak için imza attırmaya ikna ediyor.

Bağımlı Olma

Bu tema altında elde edilen veriler Yeşilçam Sineması döneminde engelli kadın karakterlere dair tıbbi modelci bakışı içermekteyken, 2000 Sonrası Türk Sineması'nda sosyal model ve insan hakları modelinin fikirlerini yakalayan bir bakış sunmaktadır. Ancak yine de bir şekilde engelli kadının erkeğe ekonomik bağımlılığı ortaya çıkmaktadır.

Bağımsızlık ve kendi kaderini tayin etme insanların hayatlarını nasıl yaşamak istedikleri konusunda seçimler yapabildiklerinde ve bu seçimleri takip edecek güven, güç ve ekonomik araçlara sahip olduklarında mümkündür. Filmlerde sunulan engelli kadın karakterlerin çoğu kendileri hakkında bir

karar veremeyen, yeterli ekonomik özgürlüğe sahip olmayan dolayısıyla başkasına bağımlı olarak hareket eden bireylerdir.

Yeşilçam Sineması: Hayatım Sana Feda'da (Arslan, 1970) Zeynep görme engelli olduktan sonra bir müddet çiçek satarak geçinmeye çalışmış, ancak çiçek satışından çok sadaka olarak verilen parayı kazanabilmiştir. Daha sonra yeniden şarkıcı olmuş, ancak görme engelli olduğu saklanmıştır. Kambur (Ünal, 1973) filmindeki Azize ise babasına yardım etmektedir. Kınalı Yapıncak (Ünal, 1969) filmindeki Kınalı Yapıncak teyzesinin evinde parasız hizmetçilik yapmıştır. Filmin ilk yarısı aciz ve pasif olarak resmedilen karakterler ekonomik ve karar verme açısından bağımlı olma durumunun ortadan kalkması ile toplumdaki görünürlükleri artmıştır. Filmlerin çoğunluğunda karakterin kendisini bulmasında ve güçlenmesinde erkek karakterlerin yardımları ve tedavi olmaları etkin olmuştur.

2000 Sonrası Türk Sineması: Sadece Sen (Tokat, 2014) filmindeki görme engelli Hazal bir çağrı merkezinde çalışmaktadır ama eğitimini aldığı işi yapamamaktadır. Muhtemelen başka bir iş bulmakta güçlük çekeceği için kendisine tacizde bulunan patronu ile çalışmak zorunda olduğunu anlatmak için "Yaşamak için kendi ayaklarım üzerinde durmak zorundayım" deyince partneri Ali "Ben sana bakarım" demiş, Hazal ise "Bana iş mi bulacaksın? ... Sen kimsin ki bana bakacaksın? Şu anda bana kendimi çok zavallı hissettiriyorsun." diyerek Ali'yi göndermiş ve ekonomik açıdan bağımlı olmak istemediğini vurgulamıştır. Ancak sonrasında işten ayrılınca evin bakımını Ali üstlenmiştir. Ameliyat olup gözleri açılınca da tekrar çalışmaya başlamıştır.

Negatif İmajlarla Mücadele

Bu tema altında derlenen veriler engelli kadın karakterlere dair sosyal modelci bir bakışı içermektedir. Engelli kadınların aciz, pasif ve bağımlı olma gibi negatif imajlarla mücadelesinin 2000 Sonrası Türk Sineması'nda ortaya çıktığını görmekteyiz. Bu dönemde engellilik melodram ögesi olmanın ötesine geçmiştir. Böylece engellilik, sisteme ve sosyal yapıya bağımlı olmak zorunda kalmadan kendi başına bir güç denklemi olarak görülmektedir (Chatterjee, 2016).

Yeşilçam Sineması: Bu döneme ait filmlerde bu tür tema tespit edilmemiştir.

2000 Sonrası Türk Sineması: Benim Dünyam (Avcı, 2013) filminde görme, işitme ve konuşma engelli Ela karakteri diğer filmlerdekilere göre daha gerçekçi bir engelli profili olarak karşımıza

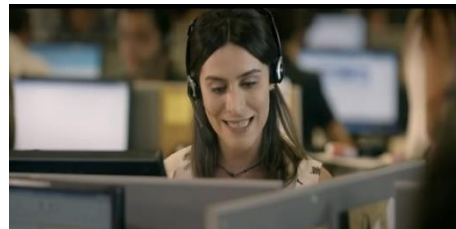
çıkılmaktadır. Filmin engelli bir karakteri yüceltme ve onu bir kaide üzerine koyma şekli, olası fiziksel yerine getirme beklentilerinin eksikliğini güçlendirirken aynı zamanda engellilerin topluma entegre edilmesi noktasında açık veya üzeri örtük şekilde eleştiri çağrısında bulunmaktadır. Ela'nın Mahir Hoca'yla ilişkisi diğer kurtarıcı olarak işlenen diğer karakterlerden farklı olarak (örneğin; Gülüşan filminde Mestan, Sadece Sen'de Ali) acıma üzerine gerçekleşmemektedir. Burada önemli olan Ela'nın yeti yetimlerinin ona engel teşkil etmemesidir. Bu sebeple eğitim sistemi acıma üzerine değildir. Mahir Hoca "*Kelimeleri tanımı lazım. Her dokunduğu şeyin adı ve bir manası var. İşaret dili vasıtasıyla öğreteceğim ona*" şeklinde açıklamış olduğu eğitimin amacı; farklı engellilere dil öğretmeye çalışan bir öğretmenin önündeki zorlukları, yenilikçi, alternatif pedagojik yaklaşımlara olan ihtiyacı ve "özel yardım" ile düzenli öğretim arasındaki politik olarak yüklü uçurumun da vurgusunu vermektedir (Kumarı, 2017). Aynı zamanda Ela'nın üniversite eğitimi alması adına görüşülen üniversite görevlisinin "*imkânsız normal bir okulda okuması, böyle öğrenciler için okullar var*" şeklindeki söylemine Mahir Hoca'nın karşılığı "*Evet; sepet yapсын, dikiş diksin, halı örsün değil mi?*" şeklindedir. Buradaki vurgu engelli öğrencilerin eğitim hakları ve sonrasında iş imkanlarına erişimi konusunda sıkıntı yaşamaları üzerinedir. Aslında bu noktada en temel vurgu engelli öğrencilerin topluma entegre olmaları adına kurulan ayrılaştırılmış özel eğitim okullarının toplumla bütünleşmeye yeterli katkıyı sağlayamaması üzerinedir.

Ela ile yapılan mülakatta neden okumak istiyorsun denildiğinde "*Onurlu ve bağımsız yaşamak, hayatta kalmak için okumak ve öğrenmek istiyorum*" demesi engelli kişilere yönelik bakış açısında değişime bir vurgudur. Ela karakteri eğitim haklarına erişebilmek konusunda çaba sarf etmiş ve eğitimini tamamlayıp diplomasını kazanmıştır.

Sadece Sen (Tokat, 2014) filminde çalışan Hazal karakteri de negatif imajlarla mücadele eden karakter olarak karşımıza çıkmaktadır.



Benim Dünyam (2013). Ela



Sadece Sen (2013). Hazal

SONUÇ

Türk Sineması'nda engelli kadın temsilinin nasıl olduğunun sosyal hizmet bakış açısıyla keşfedilmeye çalışıldığı bu araştırmada engelli kadınların Yeşilçam dönemi sinemasında sıklıkla ahlaki ve tıbbi modelci bakışla ele alındığı, 2000 sonrası Türk Sineması'nda ise tıbbi ve ahlaki modelin izleri olmasına rağmen sosyal modelci bakışın yoğunlukta olduğu, az da olsa insan hakları modelinin etkisinin olduğu tespit edilmiştir. Bu dönemde sadece yoksulluk ve alt statü göstergesinde bir engelli kadın figürü yoktur. Dayatılan tıbbi modelci engelli birey tanımının ötesinde görece daha özgür ve topluma dahil karakterler mevcuttur.

Filmlerde engelli kadınların yoğun olarak cinsiyetsiz, erkeksi, çaresiz, savunmasız ve desteğe ihtiyaç duyan, kısıtlanmış, aşağılanan, pasif, bağımlı ve tedavi edilmesi gereken kişiler olarak yansıtılması toplumda bu tür negatif imajlarla bütünleştirilmelerine neden olup toplumdaki görünmezliklerini dolaylı olarak artırmaktadır. Engelli iken aciz durumda yansıtılan, tedavi olup iyileştiğinde güçlü ve arzulanan kadın olan engelli kadın imajının yanına kurtarıcı erkek karakterin de eklenmesiyle engelli kadınların bağımlı olma durumları pekiştirilmektedir. Özellikle melodram ögesinin hâkim olduğu Yeşilçam sinemasında engelli kadın karakterler bu şekilde resmedilmişlerdir. Bu döneme ait filmlerde bu tür negatif imajlarla mücadele temasına rastlanmamıştır. Engelli kadınların güçlendirilmesi yaklaşımına ise sadece 2000 sonrası Türk Sineması'nda rastlanılmaktadır. Bu durum engelli kadınların kendi kendilerine yeterliliklerinin önündeki bariyerleri aşmada önemli sorun olarak karşımıza çıkmaktadır. Sinemadaki bu yanlış temsiller gerçek hayattaki profillerinden uzak ve etiketlemeye müsait bir engelli kadın sunumu yaratmaktadır.

Hem engelli hem kadın olmanın dezavantajını bir arada yaşayarak kesişimsel ayrımcılığa uğrayan engelli kadınlar sinemanın teknik ve karar alma mekanizmalarına ve de görsel sunumlarına dahil olmada fırsat eşitliği elde edene kadar engelli kadınların yanlış temsilleri, toplumdaki negatif imajları, toplumun geri kalanının onların gerçeklerinin farkında olmaması ve dolayısıyla toplumdaki görünmezlik durumları sürecektir.

Engelli kadınlarla çalışmada öz farkındalığın gelişmesi, kişilerin kendi sorunlarını tanımlayarak bu sorunların çözümü için harekete geçebilmesi, bunun için çevresindeki faktörleri de hesaba katması ve adım atarak kendi yeterliliğini elde etmeye çabalaması ve kendi kararlarını bizzat kendisinin verebilmesi

için sosyal hizmetin güçlendirme yaklaşımının kullanılması gereklidir. Böyle bir yaklaşımın izlerine engelli kadınlarla ilgili sinema filmlerinde de rastlanması hem engelli kadınların bizzat kendileri hakkındaki öz farkındalıklarının hem de toplumun engelli kadınlarla ilgili farkındalığının gelişmesine katkı sağlayacaktır.

Filmlerde engelliliğin ahlaki ve tıbbi modelinin öne sürüldüğü bağımlılık imajından kaçınarak, engelliliğin sosyal modeli çerçevesinde engelli kadınların toplumsal yaşama aktif bireyler olarak katılmasına mâni olan çevresel, kültürel ve tutumsal bariyerlerin vurgulanması ve engelliliğin insan hakları modeli çerçevesinde de engelli kadınların yardımın bir nesnesi değil, kendi hayatlarının ve toplumsal yaşamın bir öznesi olarak ele alınması gereklidir. Ayrıca sosyal hizmetin güçlendirme yaklaşımı çerçevesinde engelli kadınların var olan potansiyellerinin geliştirilmesine odaklanılmalıdır.

EXTENDED ABSTRACT

Disability is both formed and shaped by the environmental, cultural and attitudinal barriers that individuals with disabilities face in participating in social life. The art of cinema also contributes to the social dimension of such a formation.

The media's accurate, fair and realistic representation of characters with disabilities may counteract society's fear of disability (Jaeger & Bowman, 2005). However, the representation of people with disabilities in the media has often been shaped around stereotypes (BCODP & Barnes, 1992).

The representations of women with disabilities in the cinema, which is rare, are generally based on an understanding that is not strong, genderless and should stay away from the screen (Biswal, 2017; Lopez, 2018). The perspectives that shape these representations are in line with disability models and extend from moral perspectives to social barriers.

The aim of this study is to examine the presentation of disabled female characters in Turkish cinema films within the framework of moral, medical, social and human rights model of disability, and to reveal their images in cinema films from a social work perspective. Thus, it is to discuss how the empowering approach of social work through cinema can empower women with disabilities.

The moral model saw disability as a personal tragedy (Rimmerman, 2013). In this understanding, it is almost impossible for disabled people to participate in social life actively and productively. In the medical model, the disabled individual is seen as a problem (Kökkaya, 2006; Bricout, Porterfield, Tracey,

& Howard, 2004). This problem can return to its normal limits with treatment (Kökkaya, 2006; Burcu Sağlam, 2018). The social model treats disability as a social problem, not an individual one (Shakespeare, 2012). In this model, the main thing is not the treatment of individual with disabilities, but the change of the society (Barnes, Barton, & Oliver, 2002). The human rights model, on the other hand, is to provide a theoretical framework for the advancement of the struggle for rights of persons with disabilities.

We conducted this research with the method of critical discourse analysis, which is one of the qualitative research designs. Based on Jäger's approach (as cited in Türk, 2012), we used four-step analysis stages:

We analyzed 8 films starring women with disabilities by creating a review body in the first step. In the second, we obtained 8 themes by performing structure analysis. In the third, we determined two separate periods, namely Yeşilçam and post-2000 Turkish Cinema films by making detailed analysis. In the fourth part, we made a general interpretation of the discourse group and included the primary data we obtained from the films.

Findings:

Victimage, victimizing

The data received under this theme correspond to the content of the moral model.

De-sexing, Emphasizing Being a Woman, Masculinity, Being a Victim of Sexual Violence

The data obtained under this theme reflects the point of view of a medical model, if it has content that aims to desexualize the disabled woman, that is, not to see her as a woman, to masculinize or to be a victim of sexual violence. With this; If the data argues that a disabled woman is a woman and that she is no different from other women, and that the opinions of those around her should not be taken seriously, it reflects the social model's point of view.

Needy, Helpless, Vulnerable, and Needing Support

The data obtained under this theme reflect the view of the medical model.

Restriction, Overprotection

The majority of the data compiled under this theme includes a medical modeler's view of disabled female characters. However, with the criticism of overprotection, an attitude reflecting the social model and human rights model has also been encountered.

Insensitivity, Exclusion and Humiliation

The data obtained under this theme have a medical modeler point of view.

Hidden, Quiet, Passive

The data compiled under this theme reflect a medical modelist view of disabled female characters. However, as the state of being hidden, silent and passive continues, it highlights the need for empowerment of individuals by causing the human rights model not to be implemented, with a contrary view.

Being Dependent

While the data obtained under this theme includes a medical modeler's view of disabled female characters during the Yeşilçam Cinema period, it offers a view that captures the ideas of the social model and human rights model in Turkish Cinema after 2000.

Fighting Negative Images

The data compiled under this theme include a social modeling perspective. We see that the struggle of disabled women with negative images such as being helpless, passive and dependent emerged in the Post-2000 Turkish Cinema.

As a conclusion, women with disabilities in the cinema during the Yeşilçam period were often handled with a moral and medical modeler point of view. In the post-2000 Turkish cinema, although there are traces of the medical and moral model, disabled women have mostly been handled with a social modelist perspective, but the human rights model has a small effect.

In films, women with disabilities are intensely portrayed as genderless, masculine, helpless, vulnerable and in need of support, restricted, humiliated, passive, dependent and needing treatment. This situation causes them to be integrated with negative images and indirectly increases their invisibility in society. It will be useful to know the disability models and the empowerment approach of

social work in the field of cinema in order to turn the image of disabled women into a positive one in society and to ensure equal opportunity for disabled women to participate in social life.

KAYNAKÇA

- Akbayram, S. (2020). İslam düşüncesinde engellilik (Yayınlanmamış yüksek lisans tezi). Adana: Çukurova Üniversitesi.
https://tez.yok.gov.tr/UlusalTezMerkezi/tezDetay.jsp?id=jcxVPz6_b4l37CirHSDzFg&no=HLTWX-ZLuOQ4cJRJEzq0Ng adresinden alındı
- Andrews, E. (2017). Disability models. M. Budd, S. Hough, S. Wegener, & W. Stiers (Dü) içinde, *Practical psychology in medical rehabilitation*. Springer, Cham. doi:https://doi.org/10.1007/978-3-319-34034-0_9
- Arıkan, Ç. (2002). Sosyal model çerçevesinde özürüllülüğe yaklaşım. *Ufkun Ötesi Bilim Dergisi*, 2(1).
http://manevisosyalhizmet.com/wp-content/uploads/2009/08/sosyal_model_ozurluler.pdf adresinden alındı
- Arslan, M. (Prodüktör), & Arslan, M. (Yöneten). (1970). *Hayatım sana feda* [Sinema Filmi]. Türkiye.
- Arsoy, G. (Prodüktör), & Elmas, O. (Yöneten). (1962). *Yalnızlar için* [Sinema Filmi]. Türkiye.
- Aslan, M. (2019). Sinemada kadın: Başka dilde aşk filmi üzerine bir inceleme. *Selçuk İletişim*, 12(1), s. 199-215. doi:0000-0001-5322-767X
- Avcı, E. (Prodüktör), & Yücel, U. (Yöneten). (2013). *Benim dünyam* [Sinema Filmi]. Türkiye.
- B. M. Engelli Haklarına İlişkin Sözleşme. (2008).
- Barnes, C., Barton, L., & Oliver, M. (Dü). (2002). *Disability studies today*. Cambridge, UK: Polity.
- Barney, K. (2012). Disability simulations: Using the social model of disability to update an experiential educational practice imprint. *SCHOLE: A Journal of Leisure Studies and Recreation Education*, 1-11. doi:10.1080/1937156X.2012.11949361
- Barton, L. (2009). Disability, physical education and sport: some critical observations and questions. R. Bailey, & H. Fitzgerald (Dü.) içinde, *Disability and youth* (s. 39). Routledge.
- Bingham, C., Clarke, L., Michielsens, E., & Van de Meer, M. (2013). Towards a social model approach?: British and Dutch disability policies in the health sector compared. *Personel Review*, 42(5), 613-637. doi:10.1108/PR-08-2011-0120
- Biswal, S. K. (2017). Representation of women with disabilities in Hindi cinema. *Symbiosis Pune*, 66-73. doi:110.15655/mw/2017/v8i1A/48925
- Blotzer, M., & Ruth, R. (1995). *Sometimes you just want to feel like a human being: Case studies of empowering psychotherapy with people with disabilities*. Paul H Brookes Publishing.
- Bricout, J. C., Porterfield, S. L., Tracey, C. M., & Howard, M. O. (2004). Linking models of disability for children with developmental disabilities. *Journal of Social Work in Disability Rehabilitation*, 3(4), 45-67. doi:10.1300/J198v03n04_04

- British Council of Organisations of Disabled Peopl, & Barnes, C. (1992). *Disabling Imagery and the media - an exploration of the principles for media representations of disabled people*. Ryburn Publishing.
- Burcu Sağlam, E. (2018). Engellilik tarihi ve engelliliğe ilişkin modeller. E. P. (Ed.) içinde, *Engellilik ve sosyal hizmet* (s. 26-40). Atatürk Üniversitesi Açıköğretim Fakültesi Yayını.
- Chatterjee, S. (2016). Aesthetics of disability: the growing interest in disability in popular Hindi cinema. *An Interdisciplinary Journal of Literary Studies*, 1, 11-21.
- Cole, S. S. (1986). Facing the challenges of sexual abuse in persons with disabilities. *Sexuality and Disability*, 7(3/4), 71-88.
https://deepblue.lib.umich.edu/bitstream/handle/2027.42/45562/11195_2005_Article_BFO1102612.pdf;sequence=1 adresinden alındı
- Çakır, A. (2014). *Söylem analizi: ne demek istiyorsun?* Palet Yayınları.
- Çelik, E. (2016). Onuncu yılında birleşmiş milletler engelli kişilerin insan hakları sözleşmesi ve sözleşme ruhu. *İnönü Üniversitesi Hukuk Fakültesi Dergisi*, 7(1), 219-246.
<https://dergipark.org.tr/en/pub/inuhfd/issue/22415/239943> adresinden alındı
- Dandona, A. (2015). Empowerment of women: a conceptual framework. *The International Journal of Indian Psychology*, 2(3), 35-45.
- Davies, C., & Jenkins, R. (1997). She has different fits to me: how people with learning difficulties see themselves. *Disability & Society*, 12(1), 95-110. doi:10.1080/09687599727498
- Degener, T. (2014). A human rights model of disability. *Routledge handbook of disability law and human rights*. içinde
https://www.researchgate.net/publication/283713863_A_human_rights_model_of_disability adresinden alındı
- Devellioğlu, F. (1980). *Türk argosu inceleme ve sözlük* (6. b.). Aydın Kitabevi.
- Dünya Sağlık Örgütü. (2011). *Dünya engellilik raporu*. Dünya Sağlık Örgütü.
<https://static.ohu.edu.tr/uniweb/media/portallar/engelsizuniversite/duyurular/1345/diwnu3i5.pdf> adresinden alındı
- Eche, L., Eckelt, M., Henon, C., Jancke, J., Kalvo, M., Legrand, M., . . . Simoncini, M. (Prodüktörler), Zencirci, Ç., & Giovanetti, G. (Yönetenler). (2018). *Sibel* [Sinema Filmi]. Türkiye, Fransa, Almanya, Lüksemburg.
- Erbay, E. (2019). Güç ve güçlendirme kavramları bağlamında sosyal hizmet uygulaması. *Sosyal Politika Çalışmaları Dergisi*, 19(42), 41-64.
- Erbil Erdugan, F. (2010). Türkiye'de özürsüz yoksulluğu ve mücadele politikalarının değerlendirilmesi: Ankara Keçiören örneği (Başbakanlık Özürsüzler İdaresi Başkanlığı Özürsüzler Uzmanlığı Tezi).
https://aile.gov.tr/media/2636/fatma_-erbil.pdf adresinden alındı
- Erkan, G. (2004). Özürsüzlüğe ilişkin modeller ve sosyal hizmet uygulamaları. *Toplum ve Sosyal Hizmet*, 15(2), 31-38. <https://dergipark.org.tr/en/pub/tsh/issue/48523/615762> adresinden alındı
- Fredman, S. (2016). *Intersectional discrimination in EU gender equality and non-discrimination law*. European Union - European Commission.

- Gencil-Bek, M., & Binark, M. (2000). *Medya ve cinsiyetçilik, KADER için eğitim el kitabı*. Ankara Üniversitesi Kadın Sorunları Araştırma ve Uygulama Merkezi.
- Goodley, D. (2001). Learning difficulties, the social model of disability and impairment: Challenging epistemologies. *Disability & Society*, 207-231. doi:10.1080/09687590120035816
- Goodley, D. (2011). *Disability studies: an interdisciplinary introduction*. SAGE Pub.
- Grenier, M. A. (2011). Coteaching in physical education: a strategy for inclusive practice. *Adapted Physical Activity Quarterly*, 28(2), 95-112. doi:10.1123/apaq.28.2.95
- Gür, Ş., Ökten, Z., Ergün, H. (Prodüktörler), & Olgaç, B. (Yöneten). (1985). *Gülüştan* [Sinema Filmi]. Türkiye.
- Gürsoy, Y. (2015). *Allah kadını yarattı devrimi kadınlar yapar*. İnkılap Kitapevi.
- Harris, L. (2002). Disabled sex and the movies. *Disability Studies Quarterly*, 22(4).
- Humpage, L. (2007). Disability, work and welfare models in Australia. *Social Policy & Management*, 41, 215-231. doi:10.1111/spol.2007.41.issue-3
- Hutchison, T. (1995). Archives of disease in childhood - the classification of disability. *The Journal of the British Paediatric Association*, 73, 91-93. doi:http://dx.doi.org/10.1136/adc.73.2.91
- Jaeger, P. T., & Bowman, C. A. (2005). *Understanding disability inclusion, access, diversity, and civil rights*. Greenwood Publishing Group.
- Jäger, M., & Jäger, S. (2007). *Deutungskämpfe - theorie und praxis kritischer diskursanalyse*. VS Verlag für Sozialwissenschaften.
- Jäger, S. (2006). Diskurs und wissen. theoretische und methodische aspekte einer kritischen diskurs und dispositivanalyse. R. Keller, A. Hirsland, W. Schneider, & W. Viehöver (Dü) içinde, *Handbuch Sozialwissenschaftliche Diskursanalyse. Band 1: Theorien und Methoden* (s. 81-112). Wiesbaden: VS Verlag für Sozialwissenschaften.
- Kahraman Güloğlu, F. (2017). Kesişimsel yaklaşımla engellilik ve toplumsal cinsiyet (Amerika Birleşik Devletleri ve Türkiye Karşılaştırması) (Yayımlanmamış Doktora Tezi). Sakarya Üniversitesi, Sakarya.
- Kahraman Güloğlu, F. (2020). Engelli kadınların uğradığı ayrımcılık konularının belirlenmesi. *Farklı Boyutlarıyla Kadın Çalışmaları*. içinde Ekin Yayınevi.
- Kolat, S. (2009). Avrupa Birliği sosyal politikası çerçevesinde özürülere yönelik ayrımcılıkla mücadele ve Türkiye'deki yansımaları. *Yayımlanmamış Uzmanlık Tezi*. Ankara: T.C. Başbakanlık Özida.
- Kökkaya, Z. (2006). Avrupa Birliği yolunda Türkiye'de özürülü insanların ekonomik ve sosyal hakları. İstanbul: (Yayımlanmamış Yüksek Lisans Tezi). Bilgi Üniversitesi SBE.
- Kumari, R. (2017). Progressive outlook regarding disability and pedagogy in sanjay leela bhansali's black. *LangLit*, 3(4), 780-783.
- Kümbetoğlu, B. (2020). *Nitel araştırmalarda analiz*. Bağlam Yayınları.
- Lawson, A., & Beckett, A. E. (2020). The social and human rights models of disability: towards a complementarity thesis. *The International Journal of Human Rights*, 1-23.

- Link, J., & Parr, R. (2007). Research report: diskurs-werkstatt und kultuRRevolution. zeitschrift für angewandte diskurstheorie. *Discourse-Workshop and Cultural Revolution. Journal for Applied Discourse Theory*, 8(2). doi:<https://doi.org/10.17169/fqs-8.2.269>
- LoBianco, A. F., & Sheppard-Jones, K. (2008). Social factors in perceptions of disability in relation to medical and medical conditions. *Journal of Applied Social Psychology*, 37(1), 1-13. doi:10.1111/j.0021-9029.2007.00143.x
- Lopez, K. (2018, March 30). *On the representation of disabled women in cinema*. RogerEbert.com: <https://www.rogerebert.com/chazs-blog/on-the-representation-of-disabled-women-in-cinema> adresinden alındı
- Luke, D. A., Rappaport, J., & Seidman, E. (2002). Setting phenotypes in a mutual help organization: expanding behavior setting theory. Tracey A. Revenson, & T. A. Revenson (Dü.) içinde, *Ecological Research to Promote Social Change* (s. 217–238). Springer New York, NY. doi:10.1007/978-1-4615-0565-5_9
- Miley, K., O'Melia, M., & DuBois, B. (2012). Strengths and empowerment. *Generalist social work practice: An empowering approach*. içinde Pearson.
- Morris, J. (1993). Gender and disability. J. Swain, V. Finkelstein, S. French, & M. Oliver (Dü.) içinde, *Disabling barriers-enabling environments* (s. 85-92). Sage Publications, Inc; Open University Press.
- National Arts and Disability Center. (2022). <https://www.semel.ucla.edu/nadc> adresinden alındı
- Niemann, S. (2005). Persons with disabilities. M. Burke, J. Chauvin, & J. Miranti (Dü.) içinde, *Religious and spiritual issues in counseling: Applications across diverse populations* (s. 105-134). Brunner-Routledge.
- Okur, N., & Erbil Erdugan, F. (2010). Sosyal haklar ve özürllüer: özürllüer modelleri bağlamında tarihsel bir deęerlendirme. *Sosyal Haklar Ulusal Sempozyumu II Bildiriler Kitabı* (s. 245-265). Petrol-iş Yayınları.
- Özgökçeler, S., & Alper, Y. (2010). Özürllüer Kanunu'nun sosyal model açısından deęerlendirilmesi. *İşletme ve Ekonomi Dergisi*, 1(1), 33-54. <https://www.berjournal.com/ozurluler-kanunu%E2%80%99nun-sosyal-model-acisindan-degerlendirilmesi> adresinden alındı
- Pekerman, S. (2012). Korunmaya muhtaç kadınlar. L. Kristensen (Dü.) içinde, *Film dilinde mahrem: ulusötesi sinemada kadın ve mekan temsili* (s. 25-26). Metis.
- Rimmerman, A. (2013). *Social inclusion of people with disabilities national and international perspectives*. Cambridge University Press.
- Roush, S. E., & Sharby, N. (2011). Disability reconsidered: the paradox of physical therapy. 91(12), 1715-1727. doi:10.2522/ptj.20100389
- Sancaklı, S. (2006). Hz. Peygamber'in engellilere karşı bakış açısının tespiti. *Dinbilimleri Akademik Araştırmaları Dergisi*, 6(3), 37-72. <https://dergipark.org.tr/en/download/article-file/52495> adresinden alındı

- Sepin, Ş. (2011). Engelli kadınların sosyal yaşama katılmalarında örgütlenmenin önemi. Y. İcingür, & B. Altunay (Dü.), *Uluslararası Kör ve Az Gören Kadınların Mesleki Eğitimi, Mesleki Rehabilitasyonu, İstihdamı ve Sosyal Hayata Uyumu Sempozyumu* içinde (s. 115-117). Türkiye Körler Federasyonu.
- Shakespeare, T. (2012). Disability in developing countries. A. Roulstone, C. Thomas, & N. Watson içinde, *Routledge handbook of disability studies* (s. 271-284). Routledge.
- Siebers, T. (2011). Teoride Sakatlık: Toplumsal inşacılıktan bedenini yeni gerçekçiliğine. D. Bezmez, S. Yardımcı, & Ş. Yıldırım (Dü) içinde, *Sakatlık çalışmaları: Sosyal bilimlerden bakmak* (s. 81-98). Koç Üniversitesi Yayınları.
- Stromsness, M. M. (1994). Sexually abused women with mental retardation. *Women & Therapy*, 14(3-4), 139-152. doi:https://doi.org/10.1300/J015v14n03_14
- Taddei, A. (2019). Empowerment journeys of women with disabilities: A case-study. *Education Sciences & Society*, 10(1), 225-243. <https://journals.francoangeli.it/index.php/ess/article/download/7823/436/32354> adresinden alındı
- Tew, J. (2006). Understanding power and powerlessness: towards a framework for emancipatory practice in social work. *Journal of Social Work*, 6(1), 33-51. doi:10.1177/1468017306062222
- The Union of Physically Impaired Against Segregation, & The Disability Alliance. (1997). *Fundamental principles of disability*. <https://disability-studies.leeds.ac.uk/wp-content/uploads/sites/40/library/UPIAS-fundamental-principles.pdf> adresinden alındı
- Thompson, N. (2016). *Güç ve güçlendirme* (1 b.). (Ö. Cankurtaran, Çev.) Nika Yayınevi.
- Tokat, M. (Prodüktör), & Yonat, H. (Yöneten). (2014). *Sadece sen* [Sinema Filmi]. Türkiye.
- Türk, M. S. (2012). Türkiye ve Türkler söylemi: Bild Gazetesi örneği (Yüksek Lisans Tezi). İstanbul Üniversitesi. <https://tez.yok.gov.tr/UlusalTezMerkezi/tezDetay.jsp?id=eIDtpoex5tCJthnGEKFusA&no=Gu3HiaF6TDCmXWPPp243mA> adresinden alındı
- Ünal, İ. (Prodüktör), & Aksoy, O. (Yöneten). (1969). *Kınalı yapıncak* [Sinema Filmi]. Türkiye.
- Ünal, İ. (Prodüktör), & Yılmaz, A. (Yöneten). (1973). *Kambur* [Sinema Filmi]. Türkiye.
- Van Dijk, T. (2001). Critical discourse analysis. D. Schiffrin, D. Tannen, & H. E. Hamilton (Dü) içinde, *The handbook of discourse analysis* (s. 352-371). Blackwell Publishers.
- Winter, J. A. (2004). Toplumsal bir sorun çözümleyici olarak özürsüz hakları hareketinin gelişimi. *Özveri Dergisi*. <https://www.aile.gov.tr/yayinlar/dergiler/ozveri-dergisi/> adresinden alındı
- Yaktıl-Oğuz, G. (2005). Bir güzellik miti olarak incelik ve kadınlarla ilgili beden imgesinin televizyonda sunumu. *Selçuk İletişim*, 4(1), s. 31-37. 12 28, 2022 tarihinde <https://dergipark.org.tr/tr/download/article-file/177991> adresinden alındı.