

İZMİT MÜZESİ ROMA DEVRİ PORTRELERİ

MEHMET İNSAN TUNAY

İstanbul Arkeoloji Müzeleri Arkeolog'u

İzmit Müzesi Roma devri Portreleri, daha ziyade imparatorluk devri örnekleri olup M.S. I. ve II. yüzyıl karakterindedirler.

Portrelerden üç tanesini imparatorluğun ilk senelerine, diğerlerini M. S. II. yüzyıla tarihlendirebiliriz. Bu hususlar, Nikomedyalı (İzmit) nin tarih sahnesinde ön plânda rol oynadığı senelere rastlar. Şurası muhakkak ki, şehrin ilk kuruluş yeri olan bugünkü Başiskele (Astakos), mevcudiyeti Sikkelerden belli olan Olbia, gibi şehirlerden sonra Hellenistik devirde ilk defa bugünkü yerinde kurulan şehir, en muhteşem devrini Roma hâkimiyetini kabul ettikten sonra yaşamıştır. Bitinya bölgesinin uzun süre Metropolit'(baş şehir) lik görevini yapmış olan İzmit, yine aynı süre içinde diğer Bitinya şehirleri olan Prusia (Bursa), Nikea (İznik) ve Prusias ad Hypium (Konuralp) ile de güzel sanatlar yönünden yarışmıştır.

Portrelerden en mühimi, Hadrian devrine ait olan genç erkek başıdır (Res. 4). Diğer portrelerden bir kısmı ise, Julius Clavius ve Antoninler devri saç ve genel üslûbu ile çok yakın benzerlik gösterirler (Res. 1, 2, 3 ve 6).

İmparator, imparatoriçe veya birinci dereceden önemli şahıslara ait olmıyan, yukarıda saydığımız portrelerin tasvirlerine Bitinya bölgesinin sikkeleri üzerinde rastlamak mümkün olmadı. Anadolu'daki diğer şehirlerin Portre örnekleri ile karşılaştırıldığında devir yönünden fayda sağlamak imkânı bulunabildi¹.

Tarihleme yönünden en kesin ve katı sonucu yine sakallı genç erkek başı vermektedir. Bu portre üzerinde sakalın işlenmiş olması, hemen Hadrian devrini hatıra getirmektedir. Diğer sakallı baş ise, bugün İstanbul Arkeoloji Müzeleri 1 numaralı salonu süsleyen eser-

¹ İnan, J. - Rosenbaum, E. Roman and Early Byzantine Portrait Sculpture. London, 1966. S. 11.

— İstanbul Arkeoloji Müzelerine İzmit'ten gelen portreler ile karşılaştırıldığında bir benzerlik görülemedi.

lerden Herakles² ve Gigant³ başları ile yakın benzerlik göstermektedir. Silâhtarağa Nymphaion'undan gelen Gigant başı İzmit Müzesindeki sakallı orta yaşlı erkek başı arasında yakın benzerlik olmasına rağmen, İzmit Müzesindeki portreye (?) daha geç bir tarih, M.S. II. yüzyıl başı diyebiliriz (Res. 5).

Bugüne kadar İzmit ve yöresinde Arkeolojik yönden sıhhatli kazılar yapılmadığı öncelikle düşünülecek olursa, buluntuların yalnız inşaatlardan ve tesadüfî ele geçmelerden olduğu kolaylıkla anlaşılır. Bitinya bölgesi heykeltraşi ekolüne ışık tutacak daha nice örnekler ise bugün henüz toprak altında yatmakta veya kaybolmuş bulunmaktadır⁴.

Anadolu'daki portre heykeltraşisini iki guruba ayırabiliriz. Bunlardan birincisi, Roma resmî portrelerine dayanan, onların gelişmesini izliyen birinci dereceden portreler. İkincisi ise, taşra özelliğinde olan mezar, heykel, lâhit ve ostotek kabartmaları gibi örneklerdir. İzmit Müzesinin portreleri ise ; Bitinya özelliğine sahip, çok taşralı ve Roma portrelerinin gelişimi ile ilgili olan diğer resmî karakterdeki portre sanatının meydana gelmesinde ortaya çıkan, yüksek bir heykeltraşinin mevcut olduğu tezini doğrular mahiyettedir⁵.

Birinci dereceden şahıslara ait olmıyan elimizdeki portreleri yine de bizim saç, sakal ve kadın kuaförü yönünden tarihlendirebilmemiz mümkündür. Bu özellikleri Anadolu'nun diğer şehirlerinde de kolayca görebiliriz. Bu da bize güzel sanatların her kolunda olduğu gibi Anadolulu sanatkarların portre sanatında da Yunan Hellenistik özellik ve geleneklerini yürüttüklerini gösterir.

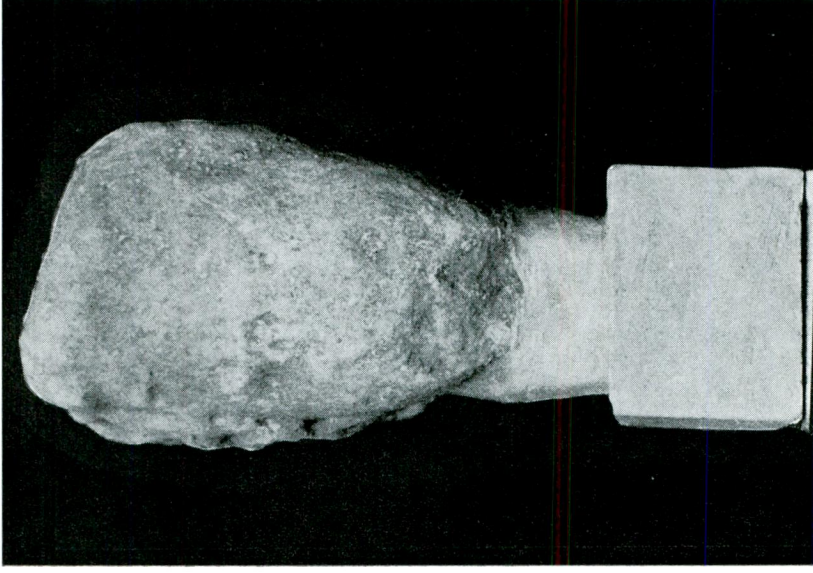
İzmit Müzesi portrelerinde görülen özellik, başlar fotoğraflardan da anlaşılacağı üzere tam bir fikir vermemekle beraber mevcutlar üzerinden bir kısmı, ayrıntılarda sert ve çizgici bir üslûbun takip edildiğini gösterir. Diğer bir kısmı ise, plâstik şekillere önem verilmesi, yüzeyin yumuşak işlenmesi, canlı yüz anlamı ve özelliklerinin iç âlemi yansıtması gibi hususlara sahiptirler.

² Başak, Z. Silâhtarağa Kazısı. İstanbul Arkeoloji Müzeleri Yıllığı no : 5, 1952. S. 50-53.

³ Çoruh, Z. Silâhtarağa Kazısı. İstanbul Arkeoloji Müzeleri Yıllığı No: 4, 1950, s. 43-45.

⁴ İnan, J. - Rosenbaum, E. Roman and Early Byzantine Portrait Sculpture. London, 1966. S. 19.

⁵ Aynı eser, S. 20.



Res. 2 — Küçük kadın başı (Julius -
Clavdius'lar devri).



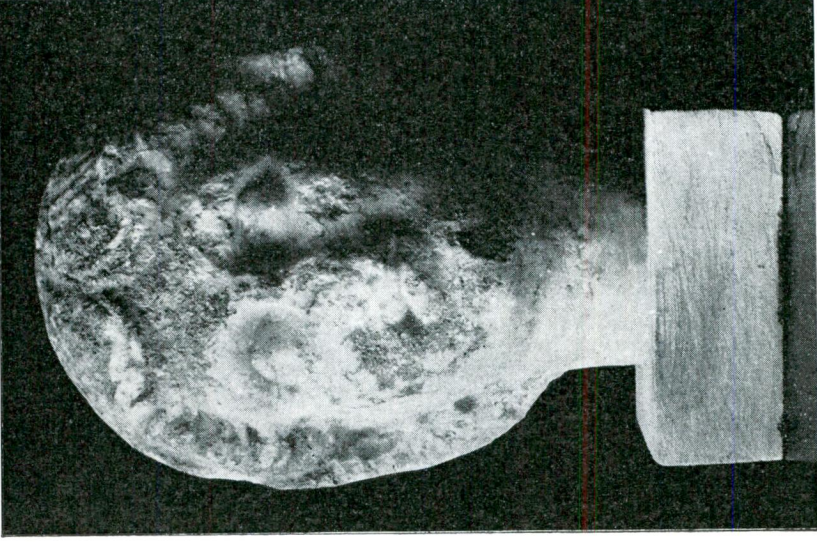
Res. 1 — Kadın başı (Julius - Clavdius'lar devri).



Res. 4 — Genç sakallı erkek başı (Hadrian devri).



Res. 3 — Genç kadın başı (Flavius'lar devri).



Res. 6 — Kadın başı (Antonin'ler devri).



Res. 5 — Sakallı küçük erkek başı (Hadrian devri).

İzmit için bugün hangi üslûbun kabul edileceği problemi varken, başların bir kısmında görülen Hellenistik devir Bergama Ekolü Patetik üslûbu bu ekolün Bitinya bölgesini de etkilediği ve tesirini uzun yıllar devam ettirdiği fikrini akla getirmektedir (Res. 6).

Bu kısa yazı bir ön çalışma niteliğindedir. Kesin sözün söylenebilmesi için gelecek yıllardaki sistemli kazıların neticesini beklemek zorunluğundayız.

K A T A L O G

1. Kadın başı Julius - Clavdius'lar devri
İzmit, Müze (14 - 68). Res. 1
Env. No : 362
Buluntu yeri : İzmit
Mermer, yks : 17 sm., gnş : 15 sm.

Burnu kırık olup çok tahrip görmüştür. Baş boynun üst tarafından kırılmıştır. Saçlar nispeten ortadan ayrılmış ve her iki tarafa dalgalı olarak incek şekilde taranmıştır. Başın sağ yanındaki saç daha kabarık olarak işlenmiştir. Alın, saç ile örtülü olduğundan, az belirlidir. Kaşlar tebarüz ettirilmiş, göz bebekleri ise plâstik olarak işlenmemiş, yalnız göz kapakları işlenmiştir. Yanaklar geniş ve düz yüzeyli, çene kırıktır.

Başın hafif sağ - yukarı doğru bükük oluşu, göz kapakları ve tahrip sebebiyle ağzının pek anlaşılmasına rağmen hafif aralık oluşu, Bergama Ekolü Patetik üslûbunun devam ettiğini gösterir.

Julius - Clavdius devrine ait kadın portreleri ile saç ve genel üslûp yönünden benzerlik gösterdiğinden M.S. I. yüzyıl ortalarına tarihliyebiliriz.

2. Küçük Kadın başı Julius - Clavdius'lar devri
İzmit, Müze (14 - 68). Res. 2
Env. No : 516
Buluntu yeri : İzmit
Beyaz mermer, yks : 9 sm., gnş : 5,5 sm.

Baş boynun yukarisından kırılmıştır. Yüzün bilhassa ön ve sol yanı tamamen tahrip olmuştur. Başın sağ yanında saç işleme kendini belli etmektedir. Saçlar tamamen belli olmamasına rağmen ortadan

ayrılmıştır. Sağ ve sol yana doğru dalgalı olarak taranıp ensede tipik Roma devri topuzlarından biri ile son bulur. Başın belli olan sağ yanındaki saçlar, plâstik olarak işlenmiş kulağın üstünden geçmektedir. Yüzün tamamen tahrip olduğunu yukarıda işaret etmiştik. Yalnız başın sağ tarafı nispeten sağlam kalmıştır. Yanak; geniş ve düz yüzevidir.

Saç biçimi Julius - Clavdius'lar devri özelliğini verdiğiinden tarihlendirebilmek imkânını bulabildik.

3. Genç kadın başı Flavius'lar devri
İzmit, Müze (68 - 98) Res. 3.
Env. No: 632

Buluntu yeri : Ankara Arkeoloji Müzesinden geldi. (İzmit ?)

Beyaz mermer, yks : 23 sm., gnş : 11,5 sm.

Diğer örneklerin yanında nispeten sağlam kalmış bir portredir. Boyun gövdeye yakın bir yerinden kırıldığından, boynun bütün güzelliğini görebiliriz.

Baş yukarı doğru bakmaktadır. Bu, gözlerin bakış istikametinden anlaşılacaktır. Saç Flavius'lar devrinin tipik özelliği olup, başın üst tarafında, ortada küçük bir topuz yapılmış ve her iki tarafında ikiye ayrılıp kulakları kapıyacak şekilde iri dalgalar halinde aşağıya doğru sarkmaktadır. Başın ön tarafı bir bant ile bastırılmış. Kaşlar tebarüz ettirilmiştir. Gözler ve göz bebekleri plâstik olarak işlenmiştir. Düz ve yalnız uç kısmından hafif bir kopuğu olan burna sahip, ağız gayet küçük işlenmiştir. Çenenin ise sağ yanı biraz kırık.

Portre her ne kadar üslûp ve saç şekli yönünden Flavius'lar devrine tarihlenebiliyorsa da İstanbul Arkeoloji Müzeleri 18 numaralı salonu süsleyen eserlerden İmparator Arkadius başı ile ilk nazarda yakın benzerlik gösterir⁶. Aynı duruş ve bakışlara sahip.

Göz bebeklerinin plâstik olarak işlenmesi Hadrian devrinden hemen sonraya tesadüf eder. Bu sebeple üslûp ve saç şekli yönünden

⁶ Firatlı, N. American Journal of Archaeology. LV, 1951. S. 67-71. Firatlı, N. Belleten, XVI. 61, 1952. S. 17-20. Firatlı, N. İstanbul Arkeoloji Müzelerindeki Seçme Bizans Eserleri Rehberi. İstanbul, 1955. S. 6, lv. I-II.

Flavius'lar devrine tarihlendirdiğimiz bu örnek, göz bebeği ve Arkadius portresi ile olan benzerliği yüzünden daha geç bir tarihte Flavius'lar devri saç sanatını kullanan mahallî bir heykeltraşın sanatını devam ettirdiği düşüncesini akla getirir.

4. Genç sakallı erkek başı Hadrian devri
İzmit, Müze (117 - 138) Res. 4.
Env. No: 95
Buluntu yeri: Manastır bayırı, İzmit.
İri damarlı beyaz mermer, yks: 22,5 sm. gnş: 15,5 sm.

Geriye doğru giden eğri bir çizgi ile boyundan kırılmış. Alnında, sol kaşta ve çenede irice kırıklar var. Fotoğrafta görülen bütün noktalar ya kurşun kalem işaretleri yahutta modern bronz boyadır. Genç bir adamın portresidir. Saçları iri buklelerden ibarettir. Hepsi öne doğru taranmıştır. Saç uçlarının şekli, alnın üstünde mermerden hafif sola doğru bir çatallanma gösterir. Sol çatala doğru adeta bir çeşit göz vardır. Tepede ve arkada saçlar detaylı işlenmiştir. Sadece buklelerin kısa bir kenarı ensede belirtilmiştir. Kıvrıkcık, dikkatli kesilmiş sakal, yanak ve çeneyi kaplar. Bıyık yoktur. Alın ve zayıf yanaklar düzdür. Kaşların şekli hafif kavisli. Badem biçimli gözler belirli göz kapaklarıyla çevrilmiş. Göz bebekleri ve iris tabakası plâstik işlenmemiş, ufak ağız ve belirli dudaklara sahip. "Âdemin Elması" işlenmiş açıkca. Saç, sakal ve genel üslûp Benevonta'daki Trayan Takı üzerindeki genç Hadrian portresi ile yakın benzerlik gösterir⁷. Bu sebepten Hadrian devrindeki herhangi bir tarih münasıptir. Bu baş Bitinya portre sanatındaki taşra üslûbunu gösterir.

5. Sakallı küçük erkek başı Hadrian devri
İzmit, Müze (117 - 138) Res. 5.
Env. No: 91
Buluntu yeri : İzmit.
Mermer, yks: 11 sm. gnş : 8 sm.

Baş iki yerinden kırılmış. Birincisi alnın sağ yanından yukarı, diğer kırık tarafı ise başın arka tarafındadır. Burnun ucunda da kırıkları mevcuttur. Orta yaşlı bir adam portresidir. Saçları iri bukleler

⁷ Wegner, M. Hadrian, Berlin, 1956. lv. I b.

halindedir. Buklelerin uçları alnın ve şakakların üstüne doğru düz hatlar halinde inmektedir. Bukleler (S) şeklinde, gayet iyi işlenmiş olan kulağı açıkta bırakmaktadır. Tepede ve alnında saçlar detaylı işlenmemiştir. Uzun, saçı andıran sakal, yanak ve çeneyi kaplar. Bıyık ise, her iki ucu yana doğru sarkmış durumdadır. Alın, yaşın icabı biraz kırışık ve yanaklar gibi düzdür. Gözler, göz kapakları ile çevrilmiş, göz bebekleri plâstik olarak işlenmiştir. Ağzın, dudakların işlenişi tam olarak gösterilmemiştir. Belki de mitolojik bir varlığa ait olan bu başı, Saç, sakal ve genel üslup yönünden, İstanbul Arkeoloji Müzelerindeki 1 numaralı salonu süsleyen Gigant başı ile benzerlik gösterir. Bu sebepten Hadrian devrinin sonuna tarihlendirebiliriz.

6. Kadın başı: Antonin'ler devri
 İzmit, Müze (138 - 196) Res. 6.
 Env. No: 122
 Buluntu yeri: İzmit
 Beyaz mermer yks: 19 sm. gnş: 13 sm.

Baş, boynun hemen altından ve arkası ortasından tamamen kopuk. Baş örtüsünün kenarları ile burun kısmen kırıktır. Yüzün çeşitli yerlerinde çentikler vardır. Yüzey aşınmıştır.

Baş, giyimli bir kadın heykeline aittir. Mantonun bir kısmı örtü şeklinde arkadan başın üzerine çekilmiştir. Saçlar ortadan ayrılıp iki yandan geriye doğru taranmıştır. Önde, örtünün dışında kalan saçlar dalgasız düz çizgilerle gösterilmektedir. Alın nispeten geniştir. Kaşlar kavisli çizgilerle belirtilmiştir. Göz bebekleri plâstik olarak işlenmiştir. Burnu kırıktır. Dudaklar ince, ağız ufaktır. Yanaklar geniş ve düz yüzeylidir. Çene küçük yuvarlak ve hafif öne doğru çıkıktır. Saç biçimi genç Faustina'nın portrelerini andırır.

Başın üslûbu Antonin'ler devrine tarihlemeğe elverişlidir⁸.

⁸ Wegner, M. Antoninus'lar, Berlin, 1939. lv. 37.