



Konuralp Arkeolojik Sit Alanlarındaki Değişim ve Sorunlar

Ayşegül KAYA TANRIVERDİ¹, Zeki DEMİR²

Özet

Çevre ve kültür gibi dünyanın tümünü ilgilendiren ve insanın süreç içinde kimliğini bulmasını sağlayan değerlerin önemi; mal, can gibi doğrudan yaşanan, anlık değerlerin öneminin yanında arka planda kalmaktadır. Fakat tarihi eserlerin geçmiş ile gelecek arasında bir köprü oluşturarak gelecek kuşaklara aktarılması gerekliliğinin onay gördüğü bazı ülkelerde tabandan gelen koruma isteği kimi durumlarda yasa koyucu otoriteyi eleştirecek ve denetleyebilecek kadar da güçlü olabilmektedir. Tarihsel süreç içinde koruma olgusu kendi içinde yaşattığı çelişkilerle bugüne kadar gelebilmiştir. Günümüzde Konuralp olarak anılan tarihi yerleşim, Antik kent 'Prusias ad Hypium, hem geleneksel mimari dokuyu hem de arkeolojik sit alanlarını barındırmaktadır. Fakat sadece arkeolojik kalıntıları kapsayan, arkeolojik sit kararları çerçevesince korunmaktadır. Bu çalışmada incelenen koruma mevzuatı çerçevesince geleneksel mimari ve arkeolojik sit alanları irdelenerek sorunları tespit edilmiş ve yeni bir koruma anlayışı önerilmiştir.

Anahtar Kelimeler: Koruma, Arkeolojik Sit, Tescil, Tarihi Kentsel Peyzaj

The Replacement and Problems in the Konuralp Archaeological Site

Abstract

Common interests and values sharing throughout the World and the importance of allowing people to find its identity in the process, such as the environment and culture; remains in the background besides goods, or life which are directly experienced, according to the importance of the current value. In some countries which public opinion give approval the importance of the historical legacy and see the historical works as a bridge between the past and future so they become keen power to criticize authorities and they have been strong enough to check and control the conservation process and so protection cases has been reached today with the creation of its own contradictions. Today Konuralp called settlement ancient city name was 'Prusias ad Hypium, contains both traditional architectural fabric and archaeological sites. But only archaeological sites are protected by the conservation laws. In this study conservation of the traditional architecture and archaeological sites identified by the framework of the legislation is examined and a new conservation policy has been suggested.

Keywords: Conservation, Archeological Site, Register Officially, Historical Urban Landscape

Giriş

Çevre ve kültür gibi dünyanın tümünü ilgilendiren ve insanın süreç içinde kimliğini bulmasını sağlayan değerlerin önemi; mal, can gibi doğrudan yaşanan, anlık değerlerin öneminin yanında arka planda kalmaktadır. Fakat tarihi eserlerin geçmiş ile gelecek arasında bir köprü oluşturarak gelecek kuşaklara aktarılması gerekliliğinin onay gördüğü bazı ülkelerde tabandan gelen koruma isteği kimi durumlarda yasa koyucu otoriteyi eleştirecek ve denetleyebilecek kadar güçlü olabilmektedir. Koruma anlayışının temeli; gününüzde ki gibi olmasa da, merkezi otoritenin kalıcı olma çabası içinde kendi eserlerinin tahribatını önlemek istemesine dayanmaktadır. Pers kralı Dara'nın Persepolis'te yer alan *'..sen ki gelecek günlerde kayalara oyduğun bu kitabeyi göreceksin-ki buradaki insan suretlerini bozma ve tahrip etme-tohumun olduğu sürece onların hasar görmeden korunmasını sağla..'* dileğine, gelmiş geçmiş tüm devletler, Dara'nın pagan kültürünü onaylamasalar bile - saygı göstermişlerdir(Aygen, 1996).

¹Düzce Üniversitesi Orman Fak., Peyzaj Mimarlığı Doktora Öğrencisi, Mimar

²Düzce Üniversitesi Orman Fak., Peyzaj Mimarlığı Bölümü, Düzce. zekidemir@duzce.edu.tr

İbn-i Haldun'un 'Mukaddime' sinde öne sürdüğü 'eski yapılar ile onların biçimleri ve süslerinin eski uygarlık göstergeleri olduğu' görüşü herhalde uzun yıllar boyunca İslam devletleri tarafından paylaşılmış olmalıdır. Eski Roma, kalıcı olma çabasından kaynaklanan, merkezi otoritenin koruma arzusunun en gelişmiş olduğu antik kültür ortamıdır. Hadrian döneminden kalan 'Codex Aedificates Privatis' bir evin içindeki vazo, heykel gibi değerli eşyalarını, sütunlar, mermer kaplamalar, kiremitler, kütüphane rafları gibi yapısal parçalarını satmak amacıyla yıkılmasını, Les Municipii Tarentini ise Tarentum sınırları içinde senato izni olmadan evlerin yıkılması veya cephelerinin değiştirilmesini yasaklamıştır (Aygen,1996).

Osmanlı Devleti'nden Cumhuriyet'e, merkezi İstanbul Müzeleri olan Müze-i Hümayun, 1906 tarihli 'Asarı Atika Nizamnamesi', vakıf malların yönetimi ve vakıf kökenli yapıların bakım onarımından sorumlu 'Evkafı Hümayun Nezareti' miras kalmıştır. 1906 yılından 1973 yılına kadar 67 yıl kullanılan bu yasa 1710 sayılı Yasa'nın çıkmasıyla yürürlükten kalkmıştır. Bu yasa gerek getirdiği tanımlar, gerekse uygulamaya yönelik hükümleriyle birçok 'ilk' i içermektedir. 'Sit' ve 'koruma alanı' tanımı, bir alan ya da yapının eski eser kimliği kazanması için gerekli sürecin tanımlanması, imar planların yapımında Gayrimenkul Eski Eserler ve Anıtlar Yüksek Kurulu'nun görüşünün alınma zorunluluğu ve bu planların korumayı sağlamak amacıyla değiştirilebileceği bu yasanın getirdiği yeniliklerdir (Madran,2005).

Koruma Mevzuatı ve Yasal Tanımlar

2863 Sayılı Kültür ve Tabiat Varlıklarını Koruma Yasası'nın 3. Maddesinde yer alan kültür varlığı; *'tarih öncesi ve tarihi devirlere ait bilim, kültür, din ve güzel sanatlarla ilgili bulunan veya tarih öncesi ya da tarihi devirlerde sosyal yaşama konu olmuş bilimsel ve kültürel açıdan özgün değer taşıyan yer üstünde, yer altında veya su altındaki bütün taşınır ve taşınmaz varlıklardır'* biçiminde tanımlanmıştır.

Ülkemizin ilk koruma mevzuatını oluşturan 1710 Sayılı Yasa' da bulunan 'anıt' tanımı bugün sadece 'Avrupa Mimari Mirasının Korunması Sözleşmesi'nde' yer almakta ve 'Tarihsel, arkeolojik, sanatsal, bilimsel, sosyal ve teknik bakımlardan önemleri nedeniyle dikkate değer binalar ile diğer yapılar ve bunların müstemilatı ile tamamlayıcı kısımları' olarak tanımlanmaktadır. Avrupa Mimari Mirasının Korunması Sözleşmesi'nde 'bina grupları' adı altında bir başka tanım bulunmakta ve 'Topografik olarak tanımlanabilecek birimleri oluşturmaya yeterince uygun olan ve tarihsel, arkeolojik, sanatsal, bilimsel, sosyal veya teknik bakımlardan önemleri nedeniyle dikkate değer, kentlerde veya kırsal bölgelerdeki homojen bina grupları' sözcükleriyle açıklanmaktadır(Madran, 2005).

Sit alanı ve özellikle kentsel sit alanı kavramlarının, ülkemizin koruma gündeminde yoğun olarak tartışılması, Gayrimenkul Eski Eserler ve Anıtlar Yüksek Kurulu'nun (GEEAYK) kent ve kasabaların değerlerinin bir bütün olarak ele alınması, değerlendirilmesi, korunması ve geliştirilmesinin gerekliliğini gözeterek almaya başladığı bazı ilke kararları ile başlamıştır. İlk yasal tanım ise 1973 yılında çıkan 1710 Sayılı Eski Eserler Kanunu'nda yer almış, halen yürürlükte olan 2863 sayılı Yasa' da, 'Sit'; *'tarih öncesinden günümüze kadar gelen çeşitli medeniyetlerin ürünü olup, yaşadıkları devirlerin sosyal, ekonomik, mimari ve benzeri özelliklerini yansıtan kent ve kent kalıntıları, kültür varlıklarının yoğun olarak bulunduğu sosyal yaşama konu olmuş veya önemli tarihi hadiselerin cereyan ettiği yerler ve tespiti yapılmış tabiat özellikleri ile korunması gerekli alanlardır'* olarak tanımlanmıştır.

Kültür ve Tabiat Varlıklarını Koruma Yüksek Kurulu 658 sayılı İlke Kararı'nda arkeolojik sit alanlarını derecelendirerek üç gruba ayırmıştır. 1. Derece arkeolojik sit 'korumaya yönelik bilimsel çalışmalar dışında aynen korunacak sit alanları' dır şeklinde tanımlanmıştır. Bu alanlarda hiçbir şekilde yapılaşmaya izin verilmemekte, sadece bilimsel amaçlı kazılar yapılabilmektedir. 2. derece arkeolojik sit ise 'korunması gereken, ancak koruma ve kullanma koşulları koruma kurulları tarafından belirlenecek, korumaya yönelik bilimsel çalışmalar dışında aynen korunacak sit alanlar' olarak tanımlanmıştır. Bu alanlarda

1. derecenin koşulları aynen geçerli olup, ek olarak alan içerisindeki tescilsiz yapıların onarılabileceği öngörülmüştür. 3. arkeolojik sit '*koruma-kullanma kararları doğrultusunda yeni düzenlemelere izin verilebilecek alanlardır*' şeklinde tanımlanmış, arkeolojik değerlerin gözetilmesi koşuluyla arkeolojik sit alanlarında korumaya yönelik imar planı çalışmaları yapılabilecektir(Madran, 2005).

Çok eski tarihlerden günümüze ulaşan seçkin dini yapılar, mezar anıtları (piramitler, Selçuklu türbeleri), ya da işlevsel binalar (Colosseum, Roma Hamamları) bugün dünya mimari mirasının korunmaya değer öğeleri olarak karşımıza çıkmaktadır. Anıtsallıktan uzak, işlevsel amaçlı gündelik yaşama ait yapılar da uzun bir süre geçtikten sonra, topluma ait bir bileşen olarak değer kazanmakta ve koruma kapsamına alınmaktadır. Geçmişten kalan izlerin hepsinin gelecek kuşaklara aktarılması mümkün değildir, bu nedenle, uygulamada öncelikle korunması gereken anıtların seçimine yardımcı olabilecek ölçütlerden yararlanılmaktadır. Taşınmaz kültür ve doğa varlıklarının saptanarak ulusal kültür varlıkları kütüğüne geçirilmesi işlemine '*tescil*' denilmektedir. '*Tescil Kararı*' ise '*Koruma Kararı*' olarak bir yapının veya yapı grubunun; tarihi belge niteliği, eskilik özelliği, estetik değer gibi özelliklerinden bir ya da birkaçına sahip olduğunda atılan ilk adımdır (Ahunbay, 2011).

Geçmiş uygarlıklardan geriye kalan yerleşme ve kalıntılar tarihi çevremizi oluşturmaktadır. Geçmiş uygarlıkların, yaşam felsefesi, estetik duyarlılıkları, sosyo-ekonomik yapıları ve daha birçok ayrıntı ile ilgili bilgi bu çevrelerde saklıdır. 20. Yüzyıl başında anıt eseri çevresiyle birlikte koruma anlayışı gelişmeye başlamıştır. 1931 yılında İtalya'da (Carta Del Restaura) 11 maddelik Restorasyon Kartasının 6. maddesi kültür mirası anlayışının kentsel ölçeğe doğru genişlediğinin göstergesidir. Yine aynı yaklaşımla, 1931 yılında yayınlanan '*Tarihi Anıtların Restorasyonu Kartası*' (The Athens Charter for the Restoration of Historic Monuments) da '*Tarihi alanların çevrelerinin korunmasına dikkat edilmelidir*' görüşünü tekrar etmektedir, (Ahunbay,2011).

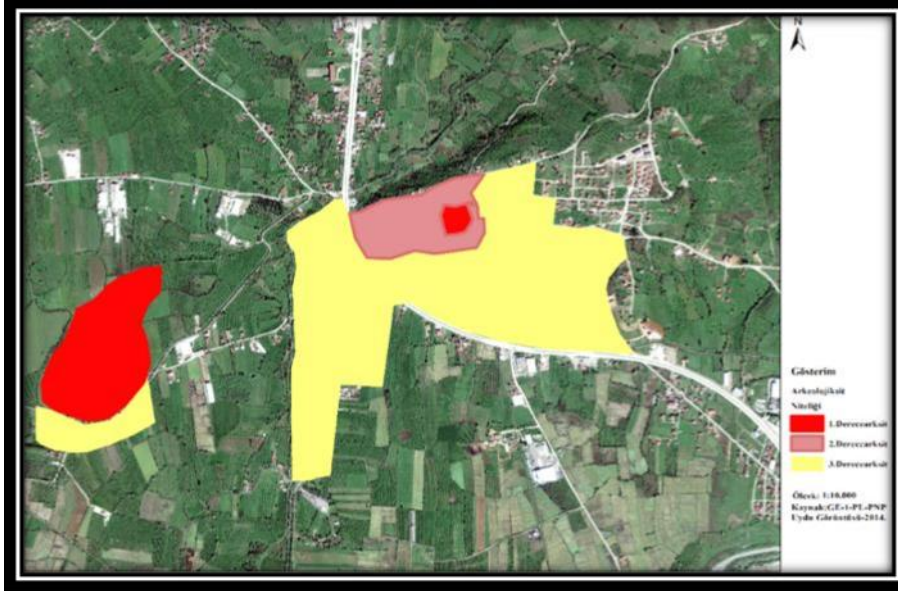
Tarihi alanların çevrelerinin korunması ile ilgili olarak bu kapsamda 10.Kasım.2011 tarihinde UNESCO Genel Kurulu tarafından kabul edilen ve 7.Mayıs.2012 de imzalanan '*Tarihi kentsel Peyzaj ile ilgili Tavsiye Kararı*'(Historic Urban Landscape –HUL) önem taşımaktadır. Bu belge kültür mirasının korunması konusunda gelinen son aşamayı göstermektedir. UNESCO tarafından 2000 li yılların başından beri sürdürülen çalışmalar sonucunda bu tavsiye kararı kabul edilmiştir. Bu karar; tarihi alanların belirlenmesi, korunması ve yönetilmesi için çerçevesi daha geniş, kentsel bağlam içinde fiziksel formlar, mekânsal düzenlemeler ve bağlantılar, doğal özellikler ve konumlar ile sosyal, kültürel ve ekonomik değerler arasındaki ilişkileri dikkate alan disiplinler arası bir 'peyzaj' yaklaşımı önermektedir. Tarihi Kentsel Peyzaj kavramının içeriği şu şekilde açıklamaktadır; '*bu kavram arkeolojik ve paleontolojik sitlerde dahil olmak üzere, doğal ve ekolojik bağlamdaki tüm bina gruplarını, yapıları ve açık alanları ifade eder ki bunlar belli bir dönemde insan yerleşimlerini oluşturan, arkeolojik, mimari, tarih öncesi, tarihi, bilimsel, estetik, sosyo-kültürel ve ekolojik açıdan uyum ve değer taşırlar. Bu peyzaj modern toplumu şekillendirir ve bugün nasıl yaşadığımızı anlamamız açısından büyük değer taşır..*' . UNESCO' ya üye devletler için tavsiye niteliğinde olan bu kararda kentsel mirasın korunması ile ilgili politika ve uygulamaların bütünleştirilmesi konusu üzerinde önemle durulmaktadır (Dinçer,2013;Banderin ,2012).

İncelenen Koruma mevzuatı çerçevesince, Antik kent '*Prusias ad Hypium*' dan günümüze Konuralp olarak gelen tarihi yerleşim alanında antik kenti korumak için alınan arkeolojik sit kararları ve tek tek anıt eser olarak tescil edilerek korunmaya çalışılan geleneksel mimari irdelenerek Tarihi Kentsel Peyzaj kavramı kapsamında bütüncül bir koruma anlayışı önerilmiştir.

Materyal ve Yöntem

Düzce, 400 37" ile 410 07" kuzey enlemleri ve 300 49" ile 310 50" doğu boylamları arasında yer alan, 2.593 km² genişliğinde bir Batı Karadeniz Bölgesi ilidir. Konuralp, Düzce ilinin Merkez ilçesine bağlı bir beldeyken, Beldenin tüzel kişiliği 5393 sayılı Belediye kanununun 11. Maddesine istinaden 2014 mahalli seçimlerinde sona ermiş, 7 mahallesi Düzce Belediyesinin tüzel kişiliğine katılmıştır. Çalışma Konuralp Beldesinin; Arkeolojik sit alanlarını bulunduran, Çiftepınarlar, Terzialiler, Hüseyin Kıl mahallelerini kapsamaktadır.

Konuralp beldesindeki taşınmaz kültür varlıkları, 1. ve 2. derece arkeolojik sit alanları kapsamında ilk kez, Gayrimenkul Eski Eserler ve Anıtlar Yüksek Kurulu'nun 1978 tarihinde aldığı karar ile tescil edilmiştir. Bu kararda; Antik tiyatro, Surlar Atlı Kapı, su kemerleri, Roma Köprüsü, Mozaik Alan arkeolojik sit alanı olarak tescil edilmişlerdir. Bu genel karar dışında, zaman içinde sit alanları ve taşınmaz kültür varlıkları ile ilgili ilave kararlar alınmıştır. Konuralp Beldesinde bulunan Prusias ad Hypium antik kentinin sur içi kısmında daha önce belirlenmiş olan I ve II derece arkeolojik sit alanı kararlarına ek olarak, şekilde 1de görüldüğü üzere Beldenin güneyine doğru uzanan alan III. derece arkeolojik sit alanı olarak belirlenmiştir, Konuralp Beldesinde bulunan I., II. ve III. derece arkeolojik sit alanları için koruma amaçlı imar planlarının ivedilikle hazırlanmasına karar verilmiştir(Anon, 2013).



Şekil 1. Konuralp Beldesi Arkeolojik Sit Alanları (Orj.,2015)

Arkeolojik sit alanlarını ve geleneksel kent dokusunu birlikte deneyimleyebildiğimiz Konuralp Beldesinin tarihi çekirdeğini oluşturan 3 mahallenin kent dokusu, yapı bazında incelenmiştir. Çalışmada, Koruma Kurul Kararları, uydu görüntüsü, 1987 imar planı kullanılarak, arazi tespit çalışmaları yapılmıştır. İmar planları üzerine işlenmiş olan sit alanlarının sınırları Arch Gıs 10.3 yazılımı kullanılarak sayısallaştırılmış ve 1987 tarihi ile 2013 yılı güncellenen sit sınırlarında ki değişiklikler tespit edilmiştir. Söz konusu mahallelerde geleneksel konut dokusunun varlığı araştırılmıştır. Sit alanlarındaki yapılaşma ve tescil edilmiş yapıların güncel durumları incelenmiştir.

Arkeolojik sit alanları içinde tescil edilmiş geleneksel sivil mimari örnekleri de bulunmaktadır. Kentsel ve kırsal geleneksel konut örnekleri olan bu tescilli yapılar 8 adettir. Arazide yapılan çalışmada tescil edilebilecek benzer örnekler belirlenmiş ve Arc Gıs yazılımı ile haritaya aktarılarak elde edilen sayısal verilerle grafikler elde edilmiştir. Arc Gıs yazılımı kullanılarak 2014 yılı uydu görüntüsü ve arazi çalışmaları ile söz konusu mahallelerde geleneksel mimari doku tespit edilmiş ve haritalara işlenerek sayısal oranları elde edilmiştir.

Bulgular ve Tartışma

Arkeolojik Sit Alanları

Melen kenarındaki Prusias anlamında olan Prusias Ad Hypium kenti Düzce İl'inin 8 km kuzeyinde, Konuralp/Üskübü Beldesi'nin sınırları içinde yer almaktadır. Batı Karadeniz' in ayakta kalan tek antik kenti olan beldenin bilinen tarihi Helenistik Döneme kadar uzanmaktadır. Antik Bithynia bölgesinde yer alan dört yanı sıradağlarla çevrili bir ovanın kuzeyinde, antik adı Hypios olan sıra dağlardan oluşan küçük bir tepenin güney yamacında kurulmuştur (Zeyrek, 2005). Tarihte ilk olarak Hypios olarak adlandırılan kent, doğudan batıya uzanan Melen ve Tabak çaylarının yanında yer almaktadır(Zeyrek, 2005; Özlü,2009).

İlk çağlarda bir göl olan Düzce kentinin üzerinde yerleştiği ova; tarihsel süreç içindeki jeolojik değişikliklere bağlı olarak göl sularının boşalmasıyla bataklık durumuna gelmiştir. Ovanın yerleşime uygun olmaması nedeniyle dağların yamaçlarına kurulan yerleşim yerlerinden en eskisi Konuralp beldesidir(Kesim, 2008).

M.Ö. 74 yılında Romalılar egemenliğine geçen kent imparatorluk çağında büyük bir gelişme göstermiş ve zenginliğe kavuşmuştur. Bu dönemde imar faaliyetleri başlamış, büyük yapılar inşa edilmiştir. Tarihi dönemlerde bölgede meydana gelen depremlerden de etkilenen Prusias'a ait kalıntılar, bugün Konuralp ismi ile anılan yerleşimin altında kalmıştır. Roma döneminde, M.Ö. 72 yılında Cotta tarafından işgal edilen Prusias Pompeus'un kurduğu 12 Kent Birliği içinde yer almıştır. M.S. 3. Yüzyılın ikinci yarısından itibaren Roma İmparatorluğunda yaşanan ekonomik sıkıntılardan dolayı kent küçülmeye ve fakirleşmeye başlamıştır. Geç Roma döneminde M.S. 4. Yüzyıldan itibaren kent Hristiyanlaşmaya başlamıştır. Gücünü ve zenginliğini yitiren Bizans İmparatorluğu Anadolu yakasındaki egemenliğini Türk'lere bırakmış, bölgede Osmanlı hâkimiyeti başlamıştır. Prusias, Orhan Gazi'nin komutanlarından olan Konur Alp beyi tarafından 1323 yılında Osmanlı topraklarına katılmıştır. Düzce Ovası ise Konur Alp'in gösterdiği kahramanlıklardan dolayı 'Konrapa' ve 'Konur Alp' ili olarak adlandırılmıştır(Özlü, 2009).

Konuralp Beldesinin yedi mahallesinden üçü, Terzialiler Mahallesi, Şehit Hüseyin Kıl Mahallesi, Çiftepınarlar Mahallesi nüfusu yaklaşık 2500 kişi(Konuralp nüfusunun yarısı) antik kentin üzerinde yaşamaktadır(Kaya vd.,2014).

Prusias ad Hypium'un antik kentinin zenginliğini gösteren en önemli kalıntısı tiyatrosudur. Tiyatro bir tepenin üst kısmına yaslanmaktadır. Genel olarak Roma tiyatroları yarım daire planlı oldukları halde burada, basamaklar iki ucundan kesik bırakılmıştır. Pompei'de Küçük Tiyatro, Knidos Tiyatrosu, Kilikya'daki Anamur Tiyatrosu benzer plana sahiptirler (Rollas,1966). Tiyatro güneye, Düzce ovasına bakmaktadır, yaklaşık 10 000 kişiliktir, uzunluğu100 metre, genişliği 74 metredir(Anon, 2014). Basamaklar, beyaz, sağlam ve mahalli güzel kalkerli taşlardan yapılmıştır. Oturma kademelerini bölümlere ayıran yedi merdiven dizisi büyük bir çoğunlukla sağlamdır. Oturma kademeleri aslanpençeleri ile süslüdür. Önemli kişiler için yapılmış diğer koltuklardan farklı süslemeli koltuklar bulunmaktadır. Aslanpençeli süslemelere, Aizanoi, Aphrodisias, Iassos ve hatta İstanbul Hipodromunda da benzerleri görülmektedir(Rollas,1966).

Konuralp beldesindeki taşınmaz kültür varlıkları ile 1. ve 2. Derece arkeolojik sit alanları ilk kez, Gayrimenkul Eski Eserler ve Anıtlar Yüksek Kurulu'nun 14.10.1978 tarihinde aldığı karar ile tescil edilmiştir. Kocaeli Kültür Varlıkları Koruma Kurulu'nun 08.02.2012 tarihli kararı ile de parsel bazında antik tiyatronun tescil kararı güncellenmiştir. 1978 yılında kararı alınan 1.ve 2. Arkeolojik sit alanlarının büyüklüğü tablo 1 de verilmiştir

İlk kez 1987 yılında tescil edilen , 'Anıt Eser' antik tiyatro, nekropol alanı veya mozaik alanların hiçbirinde bilimsel kazı veya çalışma yapılmamıştır. Düzce Üniversitesi' nde Arkeoloji Bölümünün kurulması ve öğretim üyelerinin gelmesi ile Kültür ve Turizm Bakanlığı'na yapılan talep uygun görülmüş ve 19.02.2013 tarihinde Bakanlık Konuralp

Müzesi Müdürlüğü Başkanlığında; Düzce Üniversitesi Arkeoloji Bölümünün Bilimsel Başkanlığında kazı ve temizlik çalışmalarının yapılması uygun görülmüştür(Anon, 2013).

Çizelge 1. 1978 Yılı Arkeolojik Sit Alanları (Orj.,2015)

Nitelik	Alan (Km ²)	Mahalle	Yıl
1. Derece ark. Sit	0,000027	Çiftepınarlar	1978
2. Derece ark. Sit	0,000028	Çiftepınarlar	1978
Toplam	0,000055		

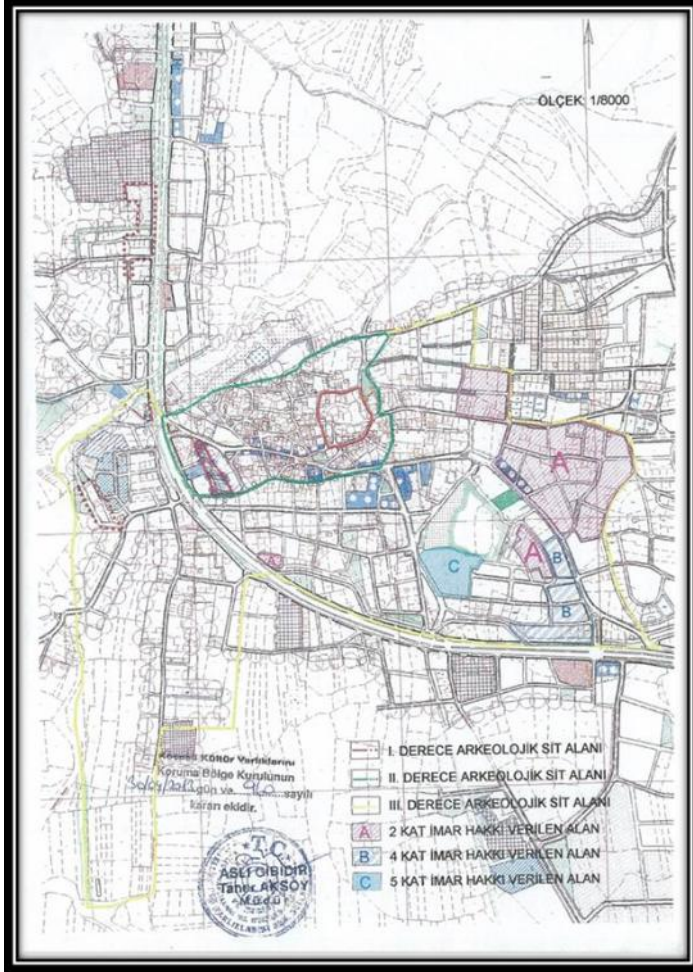
Çizelge 2. 2012 yılı Kocaeli Koruma Kurulu kararlarına göre arkeolojik sit alanları(Orj.,2015)

Nitelik	Alan (Km ²)	Mahalle	Yıl
1. Derece ark. Sit	0,016715	Çiftepınarlar	2013
1. Derece ark. Sit	0,023129	Aynalı	2013
1. Derece ark. Sit	0,004668	Terzialiler	2013
2. Derece ark. Sit	0,141894	Terzialiler-Çiftepınarlar	2013
2. Derece ark. Sit	0,000552	Çiftepınarlar	2013
3. Derece ark. Sit	0,081661	Kıl	2013
3. Derece ark. Sit	0,960207	Kıl- Terzialiler-Çiftepınarlar	2013
Toplam	1,436987		

1992 yılında Ankara Kültür ve Tabiat Varlıkları Koruma Kurulu'nun kararı ile Tiyatronun restorasyonuna yönelik rölevenin Belediyece alınması istenmiştir. Tiyatronun restorasyonunun yapılabilmesi için Bakanlık Makamının 1995 yılında oluru ile tiyatronun onarım işinin ihalesi uygun görülmüş ancak, Ankara Kültür ve Tabiat Varlıkları Koruma Kurulu' nun söz konusu tiyatrodaki bilimsel arkeolojik kazı ve araştırma kazısının yapılmasının gerekmesi ve bu konuda kurullarınca karar alınmaya kadar tiyatrodaki hiçbir insani ve fiziki müdahalede bulunulmaması gerektiği belirtilmiştir(Anon 2013).

Kocaeli Koruma Kurulu 2012 tarihinde, sit sınırları ile ilgili kararını güncellemiş ve yeni bir çalışma sonrasında arkeolojik sit alanları genişlemiştir. Tablo 2 de görüldüğü üzere koruma kararı alınan alan 1.43 km² ye ulaşmıştır.

Prusias ad Hypium antik kentinin sur içi kısmında belirlenmiş olan I ve II derece arkeolojik sit alanlarının güneyine doğru uzanan mahalleler III derece arkeolojik sit alanı olarak belirlenmiştir. Terzialiler, Çiftepınarlar Mahallesi ve Akçakoca yolunun altında kalan Hüseyin Kıl mahallesinin özellikle iskân edilen bölümünü kapsayan alan III. derece arkeolojik sit alanı olmuştur. Ayrıca Kurul; söz konusu mahallelerin arkeolojik sit alanlarının içinde kalan bölümlerinde Koruma Amaçlı İmar Planlarının ivedilikle hazırlanmasına karar vermiştir. Mevcut plan notlarının geçersiz olduğuna, alana ilişkin onaylı 1/1000 ölçekli uygulama imar planındaki konut adaları, yeşil alan, otopark, park ve sosyal donatı alanları aynen korunacağına, plan notları yerine alana ilişkin Planlı Alanlar Tip İmar Yönetmeliği çerçevesinde uygulama yapılabileceğine, karar verilmiştir. Fakat daha sonra III. Derece arkeolojik sit alanı olarak belirlenen sınırları resim 2 de görülen karar eki paftada belirtilen alana özel bir yapılaşma nizamı onaylanmıştır. Koruma amaçlı imar planı yapılmadan, III. Derece arkeolojik sit alanı içindeki konut dokusu, silüet, yoğunluk dikkate alınmadan, şekil 2 de yer alan kurul kararı eki haritada görüldüğü gibi belirli bir parselde 5 kat imar izni verilmiştir(Anon, 2013).



Şekil 2. Konuralp Koruma İmar Planı Geçiş Dönemi Kurul Kararları (Anon, 2013)

Konuralp Belediyesinin sadece belli bir parsel için 5 kat yapılaşma izni talebi ve Koruma Kurulunun bu talebi onaylaması sonucunda Antik Tiyatroya yönelmiş olan yolun sağ tarafında oluşan yapılaşma resim 1 de görülmektedir.



Resim 1. Yeni Yapılaşma Alanından Antik Tiyatro Görünümü (Orj., 2015)



Resim 2. Tarihi Dokudan Yeni Yapıların Görünümü(orj.,2015)

Bu karardan sonra tablo.2 de görüldüğü üzere arkeolojik sit alanları, Konuralp'in 3 farklı mahallesi ve Konuralp' e bağlı Aynalı köyü sınırları içinde kalan I. derece arkeolojik sit ile toplam 1,44 km² büyüklüğe ulaşmıştır. 1.derece arkeolojik sit alanları toplamı 0,25 km², 2.derece arkeolojik sit alanları 0,14 km² ve 3.derece arkeolojik sit alanları 1,042 km² olmuştur. Fakat 2013 yılına kadar hiçbir bilimsel kazı çalışması yapılmamıştır. Yapılaşmanın yasak olduğu 1. ve 2. Derece arkeolojik sit alanlarında yapılaşmanın devam ettiği arazide yapılan çalışmalardan ve arşiv görüntülerinden anlaşılmaktadır.



Resim 3. Su kemerleri (Lütfü Şimşek Arşivi)



Resim 4. Su Kemerleri (orj. 2015)

Geleneksel Mimari ve Anıt Eser Tescilleri

Konuralp hamamı; Üskübü'nün eski Türk eserlerinden kalan güzel bir örnektir. Kitabesi olmadığı için kimin yaptırdığı kesin olarak bilinmemekle birlikte, Konuralp Bey tarafından yaptırıldığı rivayet edilen yapı çok değişikliğe uğramıştır. Bununla beraber, bilhassa güney

dış duvarı büyük mermer antik bloklarla yapılmış olup, binanın yaşı hakkında fikir vermektedir. Bu hamam şehrin en eski Türk hamamıdır(Özlu,2009).

Eski bir kilise yerine yapılmış Konuralp Camii Osmanlı dönemine aittir. Camii yapılırken kiliseye ait mermer taban döşemeleri müzeye kaldırılmıştır (Rollas, 1966). Üskübü’de bulunan eski bir konakta, Fransız seyyahı Eugene Bore tarafından 1840 yılında yayınlanan seyahatnamesinde anlatılmıştır. Fransız seyyah seyahatnamesinde, o zamanlar kırk yaşlarında olan Topcuoğlu’larından İbrahim beyi ziyaretini aktarmaktadır. Konağın uzun bir avlu ile çevrili sağlam bir yapı olduğunu, uzun misafir odasının halılarla süslü olduğu ve etrafı sedirle çevrili salonda, sivri kemerli, renkli camlarla süslü, pencerelerle odanın aydınlandığını anlatmaktadır (Rollas, 1966). Günümüzde bu konaktan bir iz bulunmamaktadır. Konuralp’te eski tarihi dokuya ait birçok sivil mimari örneği varken sadece 8 konut tescil edilmiştir. Bu yapılardan iki tanesini 2005 yılında Ankara Koruma Kurulu, diğerleri de 2012 yılında Kocaeli Koruma Kurulu tarafından tescil edilmiştir.

Bölge’de görülen geleneksel yapı kültürü resim 5 de görülen ahşap karkas arası tuğla dolgu sistemdir. Kolon ve kirişlerden oluşan iskelet, yapının taşıyıcı sistemi olmaktadır ve taş temel duvarlar üzerine inşa edilmektedir. Bu ahşap karkas iskelet sisteminin arası taş, kerpiç ya da tuğla ile doldurulmaktadır ve genel anlamda bu sistemin adı ‘*Hımış*’ tır. Bu duvarlar kırılgan kireç veya çamur harçlı sıva (bağdadi sıva) ile sıvanarak sistem tamamlanmaktadır(Akyüz, 1995). Bir kısım evlerde duvar sıvasız olarak da bırakılmaktadır.

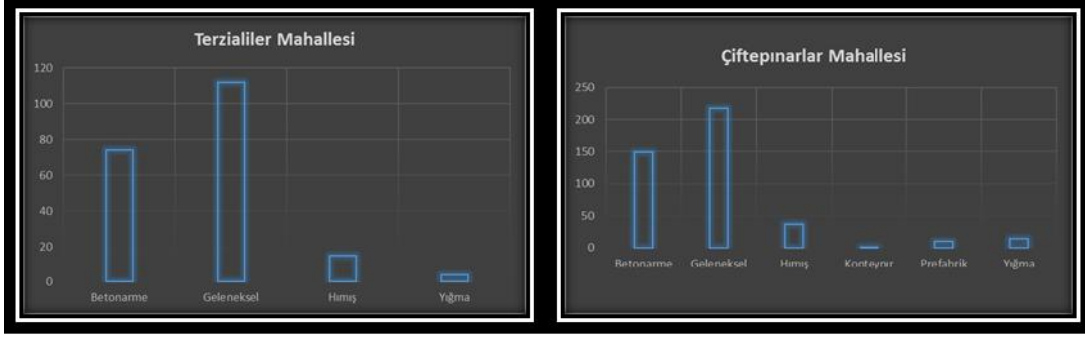


Resim 5. Aktepe Konutlar (Murat Demir Mahallesi) 1937 yılı(Osman Aktepe Arşivi)



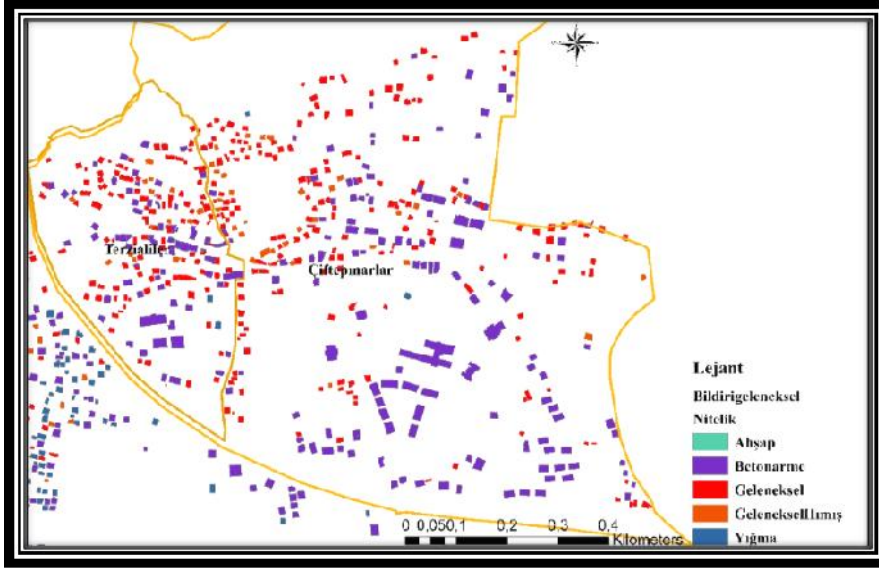
Resim 6. Geleneksel Konut Konuralp(orj.2015)

Resim 6 da örneği görülen genelde 1 ya da 2 katlı, nadiren 3 katlı olarak tasarlanan Konuralp geleneksel konutunun zemin katı daha çok ahır, samanlık, servis birimleri, mutfak gibi kullanımlara ayrılırken konutun asıl yaşam katı daima birinci ve ikinci kat olmaktadır. Üst örtüsü Marsilya kiremidi nadiren alaturka kiremit kaplanmış, ahşap çatıdır. Üskübü’deki tarihi konut dokusunu çoğunlukla, kireç harçla bağlanan tuğla dolgulu ahşap, karkas evler oluşturmaktadır. 1967 yılına kadar kentte ahşap ya da tuğla-ahşap yapı sisteminin çoğunlukla kullanıldığı kiremit beşik çatılı ve 1-3 katlı yapılar yoğunlukta, günümüzde çok katlı betonarme yapılara hızlı geçiş olmuştur (Kaya vd 2014).



Şekil 3. Terzialiler Mahallesi Konut Dokusu, Çiftepınarlar Mahallesi Konut Dokusu(Orj.,2015)

Çalışma alanında yer alan konutların yapım özelliklerine göre tasnif edilmesi ve elde edilen verilerin Arc gis yazılımına aktarılmasıyla elde edilen grafikler Şekil 3 ve şekil 4 de verilmiştir. Geleneksel konut ve 'Hımiş' tekniği ile inşa edilmiş yapılar Çiftepınarlar ve Terzialiler mahallesinde ağırlıklı olarak bulunmaktadır fakat bu mahallelerde tescil edilen sivil mimari örneği 1987 yılından bugüne kadar 8 adettir. Söz konusu mahallelerde yapılan çalışmalarda tescil edilebilecek örneklerin olduğu, Müze Müdürlüğü'nün, bölgede tespit ettiği 60 adet sivil mimari örneği konutu, Kocaeli Koruma Kuruluna tescillerinin yapılması için teklif etmeyi planladığı öğrenilmiştir (Anon,2015).



Şekil 4. Geleneksel Konutların Mahallelerde Dağılımı(Orj.,2015)

Mahalle bazında geleneksel ve Hımiş olarak inşa edilmiş evlerin dağılımı şekil 4 de görülmektedir. Yoğunluk tiyatro ve çevresi, Terzialiler mahallesinde görülmektedir. Bu alan güneybatıda antik kentin sur duvarları kuzeydoğuda da su kemerleriyle sınırlanan bir alana denk gelmektedir. Şekil 5 de verilen grafikte de görüleceği üzere Hüseyin Kıl mahallesinde betonarme veya yığıma olarak inşa edilmiş, son dönem yapıları daha fazla yer almaktadır.



Şekil 5. Hüseyin Kıl Mahallesi Konut Dokusu(Orj.,2015)

Tescil edilmiş yapıların arazide yerleri tespit edilerek son durumları araştırıldığında , tescilli bir konağın yandığı ve yerinde olmadığı, tescilli bir yapının özgünlüğünü bozacak şekilde restore edildiği resim 7 ve Resim 8 de görülmektedir.



Resim 7. Yanan Tescilli Yapı (Anon,2013)



Resim 8. Tadilat Görmüş Tescilli Yapı (Anon, 2013)

Tartışma ve Sonuç

Yapılan literatür ve arazi çalışmaları göstermiştir ki Konuralp tarihi katmanları olan eski bir yerleşim yeridir, Farklı uygarlıkların gelip geçtiği bu belde, nüfus artışı, yapılaşma baskısı ile mekânsal anlamda kabuk değiştirmektedir. 1978 yılında alınan sit kararları sonrasında herhangi bir bilimsel kazı çalışmasının yapılmaması, koruma amaçlı imar planlarının

zamanında yapılıp, yeni taleplere yön verilmemiş olması hem arkeolojik eserlere hem de var olan yöresel mimariye, geleneksel dokuya zarar vermektedir.

Antik kentin sınırları göz önünde bulundurularak tespit edilen arkeolojik sit alanlarında, yeni yapılaşma olmaması gerekirken yeni konutlar yapılmış, tescil edilmesi gereken sivil mimari örnekleri tescil edilmemiş, tescil edilenler korunamamıştır.

Bithnya, Roma, Bizans, Osmanlı olmak üzere dört ayrı tarihi dönemi olan Konuralp beldesinin sahip olduğu kültürel ve tarihi mirası, ‘*koruma alanları*’ veya ‘*sit alanları*’ kavramlarının sınırlandırıcı içeriği yerine söz konusu alanın, kültürel ve doğal özelliklerini de kapsayan topoğrafyası, jeomorfolojisi, hidrolojisi, tarihi ve çağdaş yapıları, arazi kullanımı, kırsal alanları bir bütün olarak ele alınarak korunmalıdır.

Yapılan çalışmada da görüldüğü üzere tarihi çekirdek Çiftepınarlar ve Terzialiler mahallesidir bu alanı ‘*tarihi kentsel peyzaj*’ kavramı ile açıklamak, kültürel haritalamasını geliştirmek, yatırım talepleri ve kentsel gelişimler karşısında ‘*planlama*’ ve ‘*mirasın korunmasını*’ bütünleşik bir yaklaşımla ve ‘*alan yönetimi*’ mantığıyla ele almak öncelikle benimsenmesi gereken politikalarlardır. UNESCO ‘un 2011 Tavsiye Kararı prensipleri doğrultusunda kentin dinamikleri göz ardı edilmeden koruma ilkesine uygun olarak Tarihi Kentsel Peyzaj alanı olarak ele alınmalıdır.

Çalışma ile tespit edilen tarihi çekirdek bütün bu dönemleri kapsayan sokak dokusu, siluet, yoğunluk, kentsel peyzaj kavramları dikkate alınarak korunmalıdır. İlk aşamada korunacak kültür ve doğa varlıklarının tam olarak saptanması ve envanter çalışmalarının tamamlanması gerekmektedir. Kentsel, arkeolojik veya kırsal siteleri korumaya yönelik tescil kararları alınmalı ve alan içindeki kültür varlıkları ile ilgili düzenli bir arşiv oluşturulmalıdır. Çevre ile ilgili analizler, rölöve ve tipoloji çalışmaları yapılmalı, eski resimler ve gravürlerden yararlanılarak, yeni tasarımlar, yapılaşmalar için yol gösterici kılavuzlar oluşturulmalıdır.

Kaynaklar

- Anonim, 2013. Belgelerle Konuralp, Konuralp Müze Müdürlüğü- Düzce.
- Anonim., 2014. Düzce taşınmaz ve Kültür varlıkları Envanteri, İl Kültür ve Turizm Müdürlüğü, Düzce.
- Anonim, 2015. Konuralp Müze Müdürlüğü verileri, Düzce.
- Akyüz E.,1995. Geleneksel konut mimarisine ilişkin kavramlar. Ege Mimarlık, 03,s.38.
- Aygen Z.,1996. Kentlerin tarihi dokusu korunmalı mıdır?, Cogito, Kent ve Kültürü, YKY Yayınları, sayı:8,43-62,İstanbul.
- Ahunbay, Z., 2011. Tarihi Çevre Koruma ve Restorasyon, Yem Yayın, İstanbul.
- Banderin F., Oers V.R.,2012. The Historic Urban Landscape-managing heritage in an urban century, Wiley-Blackwell.
- Diñer İ.,2013. Kentleri dönüştürürken korumayı ve yenilemeyi birlikte düşünmek: “tarihi kentsel peyzaj” kavramının sunduğu olanaklar, ICONARP International Journal of Architecture and Planning, June 1, 23-41.
- Kaya, T.A., Demir, Z., Ayengin N., 2014. Düzce Üniversitesi Ormancılık Dergisi Cilt:10, Sayı:1,72-82.
- Kesim G.A., Köylü P., Girti P., 2008.Roma Dönemi Kent Yerleşimleri ile Konuralp’in Yer Seçim Kriterlerinin Karşılaştırılması. D.Ü. Orman Fakültesi, Peyzaj Mimarlığı Bölümü. D.Ü.BAP (05.05.01.215) Kesin Rapor (Basılmamış), Düzce.
- Madran E., Özgönül N.,2005. Kültürel ve Doğal Değerlerin Korunması, TMMOB Mimarlar Odası, Ankara.
- Özlü Z.,2009. Batı Karadeniz’de Antik Bir Osmanlı Kenti Prusias Ad Hypium, İstanbul.
- Rollas, A.1966. Konuralp-Üskübü Kılavuzu. Türkiye Turing ve Otomobil Kurumu Belleteni, No:9-288, İstanbul.
- Zeyrek,T., Çelik,G.,2005. Prusias Ad Hypium (Kieros),Ege Yayınları, İstanbul.