

BELLETEN

Cilt: XXXIII

EKİM 1969

Sayı: 132

ALARA HAN'IN TANITILMASI VE DEĞERLENDİRİLMESİ

AYŞIL TÜKEL

O. D. T. Ü. Mimarlık Fakültesi
Restorasyon Bölümü Öğretim Görevlisi

G İ R İ Ő

Onüçüncü yüzyıl Selçuklu Hanlarından olan Alara Han üzerindeki bu çalışma eserin tespit ve tescilinin yanı sıra mimarî elemanlarının karşılaştırmalı değerlendirilmesini kapsamaktadır¹. Eser 1966 Ağustos'unda incelenmiş ve mevsim değişikliklerinin anıt üzerindeki etkilerini de incelemek üzere üç ayrı mevsimde (Bahar 1966, Yaz 1966, Kış 1967) 178 negatifle fotografik tesbiti yapılmıştır.

Binanın ölçüleri bütün duvarları dolaşan yatay bir röper çizgisine bağlı olarak köşegenlerin meydana getirdiği üçgenleri ölçmek suretiyle alınmıştır. Röleve ve Restitüsyon çizimleri 1/100 ve 1/50 ölçeklerinde O.D.T.Ü. Mimarlık Fakültesi Restorasyon Bölümünce tespit ettiğimiz çizim standartlarına göre yapılmıştır.

Konumuza geçmeden önce kervansarayın orijininini ve gelişimini gözden geçirmek, Alara Han'ın Selçuklu kervansaray kurumu çerçeve-

¹ Bu makalede kullanılan malzeme Alara Han'ın restorasyonu için hazırlanan tezin araştırmasının bir kısmını kapsamaktadır. Tez, Roma Üniversitesi Mimarlık Fakültesi Anıtları Onarma İhtisas Okulununun (Scuola di Perfezionamento per lo Studio ed il Restauro del Monumento) son gerekçesi olarak Prof. Guglielmo De Angelis D'Ossat'ın yönetiminde hazırlanmış ve Temmuz 1967'de verilmiştir.

sindeki yerini tespit etmemize yardımcı olur kanısındayız : En basit anlamıyla kervansaray kervanlara hizmet eden bir yol üstü kuruluşudur. Aslında bundan çok daha çeşitli gayelere hizmet eder. Elimizdeki kaynaklardan bu kuruluşların hareket halinde bulunan ordulara kışla², Anadolu'yu ziyaret eden yabancı hükümdarlara misafirhane³, hapisane⁴ veya sığınak⁵, ve ikinci derecede önemli bir yol üzerinde bulunduğu zaman veya yol önemini kaybettiği zaman ise zaviye⁶ olarak veya başka dinî amaçlarla kullanıldığını öğreniyoruz.

Bu girift fonksiyonlu bina türünün orijini hakkında çeşitli görüşler bulunmaktadır : Müller⁷, İran kervansaraylarının ve Roma kastrumlarının iç avlu ve köşe kuleleri gibi unsurların benzeşmelerine dayanarak, Roma kastrumunu bu tür binanın aslı olarak kabul etmekte ve kastrum'un kervansarayların gereklerine uydurulduğunu ve değiştiğini söylemektedir. Erdmann⁸ ise bina türünü, Kasr-el-Hair-el-Garb'daki M. S. 8 yüzyıldan bir kervansarayı örnek göstererek, Sasanî orijine bağlamaktadır. Sadece ismi kalmış Bizans "kseneidon"u

² Osman Turan, "Selçuklu Kervansarayları", *Belleten*, Sayı 10, T. T. K. B. Ankara, Temmuz 1946, no. 39, s. 490.

"Nizam-ül-Mülk kervansaray inşa edilmesini, kariz yapmak, kanal açmak, köprü yapmak, köyleri imar, şehir ve kaleleri inşa etmek, talebeler için medrese vücuda getirmek gibi işlerle birlikte Selçuklu padişahlarının vazifeleri arasında sayar . . .

"Yine Nizam-ül-Mülk diyor ki, padişah ordusu ile harekete geçtiği zaman konak yerlerinde halka zahmet edilmemesi için bu gibi yerler padişahın hasları haline konmalı ve bu gibi yerlerde yapılan ribat (kervansaraylar) civar orduların konak yeri olmalıdır".

³ Turan, *ibid.*

Memlük Sultanı Baybars ordusu ile Anadolu'ya gelirken Karatay Han'da misafir olmuştu.

⁴ Turan, *ibid.*, "İbn-i Bibî I. İzzettin Keykâvus'un Eyyubilerle yaptığı muharebesinden bahsederken esir olan Selçuk askerlerinin hanlara hapsedildiğini . . . söyler".

⁵ Aksaraylı Kerimeddin Mahmud, *Müsamerat-al-Ahyar*, M. Nuri Gençosman-F. N. Uzluk, Ankara, 1943, s. 336.

Aksarayî, Moğol Hükümdarı İrencin Noyin'e isyan eden İlyas adlı bir Türk Beyinin Alâüddin (Aksaray Sultan Han) Kervansarayına sığındığından bahseder.

⁶ Turan, *op. cit.* s. 491.

⁷ Karl Müller, *Die Karawanserai in Vorderen Orient*, Berlin, 1920, s. 64.

⁸ Kurt Erdmann, "Bericht Über Den Stand Der Arbeiten Über Das Anatolische Karavansaray" *Atti del Secondo Congresso Internazionale di Arte Turca*, Venezia, 26 - 29 Settembre, 1963, s. 75.

da orijin olarak gösterilen binalardan biridir⁹. Hattâ, kervansarayın, Anadolu'daki gelişmesi dolayısıyla, bir Rum Selçuklu icadı olduğu bile ileri sürülmüştür¹⁰. Kendi içinde, bilhassa Anadolu'daki örneklerinde, bu kadar çeşitlilik gösteren bir bina türünün, kanımızca, birden fazla orijini olsa gerektir. Bu husus "han", "zaviye", "han-kâh", "ribat", "imaret" gibi kelimelerin "kervansaray" ile eşanlamda kullanılması ile bilhassa belirlemektedir.

Orijin sorununun dışında, kervansarayların gelişimini incelemek için Maveraünnehir'deki ribatların ne işe yaradığını araştırmak yerinde olur. X. yüzyılda, Maveraünnehir'de çok sayıda bulunan "ribat" veya "rabat"ları kervansaray fonksiyonunun yanı sıra "Türk akınlarına karşı savunma sisteminin en kuvvetli yapıları" olarak görüyoruz¹¹. Sistemin bölgeye yayılan Türkler tarafından devam ettirilmesi normal bir sonuçtur. Bu devrede ribatlar müslüman Türklerin "cihad"a hazır kuvvetleri buldukları sınır kışla ve tabyaları durumunda idiler ve tahkim edilmiş bir çevre duvarı içinde çeşitli yapıların yanı sıra ahırlar, mutbak, hamam, ve mescit gibi binaları da kapsıyor, ve içinde askerî bir birliği barındırıyordu¹². Ribatların geliri Devlet ve zenginler tarafından yapılan vakıflarla sağlanıyordu. Sınırlar genişleyince ribatlar askerî anlamlarını kaybedip sadece ticarî gayelere hizmet ediyorlardı¹³. Selçuklular, ribat ve dolayısıyla kervansaray geleneğini Orta Asya'dan Ortadoğu'ya getirmişler ve bu geleneğin bir devlet politikası olarak gelişmesini sağlamışlardır¹⁴.

Anadolu'da, stratejik konumundan dolayı, her devirde yoğun bir ticaret trafiği vardı. Ancak XII. yüzyılda ticaretin çoğu transit olup Konya, Sinop ve Sivas gibi şehirlerde toplanmıştı¹⁵. En önemli kervan yolları Küçük Ermenistan'dan geçiyordu¹⁶ ve ticaret Ermeni ve Rum tüccarların elinde bulunmaktaydı. Anadolu'nun ekonomik

⁹ Doğan Kuban, *Anadolu Türk Mimarisi'nin Kaynak ve Sorunları*, İstanbul Teknik Üniversitesi, İstanbul 1965, s. 159.

¹⁰ Erdmann, ibid. Erdmann da bu hipotezi reddetmektedir.

¹¹ Kuban, op. cit. s. 157 - 158., "Sadece Buhara çevresinde, her köyde bunların bulunduğunu ve sayılarının 1000 civarında olduğunu Barthold'dan öğreniyoruz".

¹² Fuat Köprülü, "Ribat", *Vakıflar Dergisi*, sayı. 1, Ankara 1942, s. 268.

¹³ Turan, op. cit.

¹⁴ Bk. dip not 2.

¹⁵ Tamara Talbot Rice, *The Seljuks in Asia Minor*, London, 1956, p. 103.

¹⁶ C. Şehabettin Tekindağ, "Alâüddin ve Halefleri zamanında Selçuklu - Küçük Ermenistan Hudutları", İstanbul Üniversitesi, *Tarih Dergisi*, Sayı. 1, s. 30.

stratejisinin farkına varan Selçuklu sultanları, II. Kılıçarslan'dan itibaren, politika ve fetihlerini ekonomik amaçlara yöneltmişlerdir : Antalya ve Alanya gibi fethedilen limanlar müslüman ahali ile iskân edilmiş ve bu limanlara büyük sermayeli tüccarların yerleşmesi kolaylıklar gösterilerek teşvik edilmiş¹⁷, tüccarların mallarının ziyanı halinde devlet sigortası uygulanmış¹⁸, kervan yollarının emniyeti sağlanmış¹⁹ ve yabancı devletlerle ticarî anlaşmalar yapılmıştır²⁰. Kısmen bu olumlu politika ve kısmen de Suriye kervan yollarının Haçlı Seferleri dolayısıyla tehlikeli hâle gelmesi, XIII. yüzyılın başında Anadolu'yu Ortadoğu'nun en önemli ticaret merkezi haline getirmiş ve bu durum Moğol istilâsına kadar devam etmiştir.

Ticarî gelişmenin neticesi olarak Anadolu'da çok sık bir kervan yolları şebekesi kurulmuş ve yolların üzerine çok sayıda Han inşa edilmiştir. İki 1204 ve sonuncusu da 1288/9 senelerine tarihli Hanların çoğu 1204-1240 tarihleri arasında inşa edilmişlerdir²¹ ve şu üç ana kervan yolu üzerinde bulunmaktadırlar :

- 1 — Doğuyu Batıya bağlayan yollar,
- 2 — Kuzeyi Güneye bağlayan yollar
- 3 — Kuzey-doğuyu İstanbul'a bağlayan yollar²²

¹⁷ Turan, op. cit. s. 473.

¹⁸ Turan, ibid.

¹⁹ Turan, ibid.

²⁰ Gıyasettin Keyhüsrev'in Antalya'nın fethinden sonra (1207) Venediklilerle ticaret anlaşması yaptığını (Kemal Özergin, *Anadolu Selçukluları Çağında Anadolu Yolları*, İstanbul Üniversitesi Tarih Bölümü Doktora tezi (basılmamış), İstanbul, 1959, İst. Ün. Kütüphanesi, Doktora Tez No. 2797), ve İtalyanca bir kaynaktan da Suriye ticarî trafiği üzerinde 1219 yılında yine Venedik'lilerle başka bir andlaşmaya varıldığını öğreniyoruz. (Giuseppe Stefani *L'Assicurazione a Venezia delle origini alla fine della serenissima*, Bologna, 1956, cilt 2, s. 6).

²¹ Osman Turan'ın bahsettiği II. Kılıç Arslan tarafından Aksaray civarında inşa edilen ve şimdi izi bulunmayan (O. Turan, op. cit. s. 247) Han (ki Erdmann bu Han'ın 598 H. 1201/2'ye tarihlediği Altınapa Kervansaray'ı olduğunu ileri sürmektedir.), dışında ilk tarihli Han Kızılören Han (1204) ve sonuncusu ise Çay'daki Cebül Mücahit Yusuf Han'dır (1288/9), (Özergin, op. cit.).

²² Özergin, op. cit. XIII. Yüzyılda Anadolu'yu çeviren ticaret merkezleri şöyle dağılmış bulunmaktadır :

- a) Doğuda İran sahasında Tebriz
- b) Güneydoğuda Irak'ta Bağdat ve Suriye Bölgesinde Haleb,
- c) Akdeniz sahillerinde Ayas, Alâiye ve Antalya limanları,
- d) Ege bölgesinde Ayaslug, İzmir ve Foça limanları,
- e) Kuzeybatı boğazlar bölgesinde İstanbul,
- f) Karadeniz sahillerinde Sinop, Samsun ve Trabzon limanları.

Konumuz Alara Han, kervan trafiğinin en yoğun olduğu devrede, Kuzey-Güney yolu üzerinde inşa edilmiştir. Önce Karadeniz'e sonra Akdeniz'e yönelen askerî harekât ve 1221de Alâaddin Keykubat tarafından fethinden sonra sarayın kışlık sayfiye şehri haline gelen Alanya'yı Konya'ya bağlaması bu yola bilhassa önem kazandırmıştır. Dört kısma ayrılan yolun güzergâhı şöyle idi ²³ :

- 1 — Sinop - Ankara,
- 2 — Ankara - Konya,
- 3 — Konya - Antalya/Alanya,
 - a) Beyşehir üzerinden,
 - b) Hatunhisar üzerinden,
- 4 — Antalya - Alanya,

Alanya'dan başlıyan yolun üzerinde 15 km. uzaklıktaki Şarafs Han ²⁴ ilk, Alara Han ikinci ve Manavgat kasabası da üçüncü durağı teşkil ediyordu. Manavgat'ta Konya'ya giden yol ayrıldıktan sonra, Manavgat ve Antalya arasındaki durağı da Köprü Suyu Hanı teşkil ediyordu ²⁵. Bu duruma göre Alara Han biri Konya'ya diğeri Antalya'ya giden yol olmak üzere iki yol üzerinde bulunmaktaydı.

Erdmann'ın da çok iyi belirttiği gibi “çok güzel bir şekilde yerleşmiş olan Alara Kalesi'nden seyyahlar bahsettiği halde Alara Han pek az ilgi çekmiştir ²⁶.” Vakıflar Genel Müdürlüğü Arşivinde Alara Hanla ilgili hiç bir kaynak bulunamamıştır ²⁷. Çevreyi anlatan en eski kaynak XVII. yüzyılda Evliya Çelebi'dir. Evliya Çelebi Alara kalesinin bakımsız durumunu anlatmakla beraber Handan bahsetmemektedir ²⁸. Erdmann, O. Van Richter'in 1816'da Hanı ziyaret etmiş olduğunu, Tschihatscheff'in Hanın bulunduğu yerde klâsik bir binaya değindiğini ve Herberdy - Wilhelm'in, Lankoronski'yi kaynak vererek, çok güzel bir Selçuklu devri yapı-

²³ Özergin, ibid.

²⁴ Şarapsu, Şerefza, Şarafza diye de adlandırılmaktadır.

²⁵ Özergin, ibid.

²⁶ Kurt Erdmann, *Das Anatolische Karavansaray Des 13. Jahrhunderts*, Berlin 1961, Band 1, s. 184.

²⁷ İ. Hakkı Konyalı, *Alanya Tarihi*, İstanbul 1946, s. 271. Konyalı, İstanbul Başvekâlet Arşivinde 166 no. kayıtlı bir İl Yazıcı Defterinden bahsetmekte ise de bu defterde sadece Alara Kalesine ve Köyüne ait kayıt vardır.

²⁸ Konyalı, ibid.

sından söz ettiklerini kaydeder²⁹. Sarre'nin kitabının³⁰ başındaki haritada "Alara" bulunmakta ise de kitapta Han'dan bahis yoktur. Riefstahl³¹ ise Alanya ve Konya arasındaki kervan yolunu anlatırken görmediği binadan "Alara'daki önemli Selçuk Hanı" diye söz eder.

Yetkin, Özergin, Kuban ve Rice yayınladıkları eserlerde Alara Han'dan bahsetmişlerdir³². Han'dan bahseden ilk kayda değer yayın Fikri Erten'in Antalya üzerindeki kitabıdır³³. Burada Alara Han'ın kısa bir tarifi, bir plân eskizi (Şek. 18), tarihi verilmiş ve inşaa tarzının diğer Han'lara benzemediği kaydedilmiştir. Antalya üzerinde hazırlanmış bir turistik rehber³⁴ binanın, herhalde görülmeden yazılmış, çok yanlış bir tarifini vermektedir. Konya'lı "Alanya" kitabında Alara Han'dan kısaca bahsetmekte, kitabesini vermekte ve binanın "müstesna plânına ve inşaa malzemesinin iyiliğine" işaret etmektedir³⁵.

Lloyd-Rice ve Erdmann eseri daha ayrıntılı olarak işlemişlerdir. Han'ın ilk mimarî plân rölevesi (Şek. 20) Lloyd-Rice'nin Alanya üzerindeki kitabında verilmiş, ayrıca binanın kısa bir tarifi ve bazı fotoğrafları da neşredilmiştir³⁶. Erdmann'ın Han'lar katalogunda³⁷

²⁹ Erdmann, ibid.

³⁰ F. Sarre, *Reise in KleinAsien*, Berlin 1895.

³¹ Rudolf Riefstahl, *Cenubi Garbi Anadolu Türk Mimarisi*, (Tercüme: Cezmi Berkün), İstanbul, 1941, s. 50.

³² Suut Kemal Yetkin, "Selçuklu Kervansaraylarının Özellikleri", *Milletler Arası 1. Türk San'atları Kongresi. Kongreye Sunulan Raporlar*, T. T. K. B., Ankara 1959, s. 401.

Suut Kemal Yetkin, *İslâm Mimarisi*, Ankara, 1965, 3. Basım, s. 134.

Özergin, op. cit.

Kuban, op. cit. s. 159.

Özergin, "Anadolu Selçuklu Kervansarayları", *Tarih Dergisi*, İstanbul Üniversitesi, sayı 20. s. 144 - 145.

Ancak bu kaynaklar en azından Erten'in kitabından sonra basılmışlar ve büyük bir ihtimalle Erten, Lloyd ve Erdmann'ı kaynak olarak kullanmışlardır.

³³ Fikri Erten, *Antalya Vilâyet Tarihi*, İstanbul 1940, s. 79.

³⁴ *Turistik Antalya*, Basın ve Yayın Genel Müdürlüğü Neşriyatı, s. 115.

³⁵ Konyalı, op. cit. ss. 367 - 371.

³⁶ Seton Lloyd - D. Storm Rice, *Alanya*, (tercüme : Nermin Sinemoğlu). Ankara, T. T. K. B., 1964, ss. 51 - 53, 74 - 75, Levha XI, a, c.

³⁷ Erdmann, op. cit. Band 1, ss. 184 - 187, Band II Abb. 343 - 348, Tafel XXXII, Beilage Blatt 9.

ise eserin oldukça tamam bir tarifi, fotoğrafları ve plânı verilmiştir. Yalnız plân, Erten'in plânının, yazarın kendi notları ve Lloyd'un çizimlerinin yardımıyla, düzeltilmiş bir şekli olduğu için yanlışları bulunmaktadır³⁸. (Şek. 19).

Görüldüğü üzere Alara Han birçok kaynaklara geçmiş olmasına rağmen daha tam olarak tesbit edilmemiş ve incelenmemiş bir anıttır. Eserin şimdiye kadar yapılan yanlış veya eksik plânları dışında, tam bir rölevesi yapılmamış ve üzerinde gerekli inceleme yapılmadığından "Han Mimarisi" içindeki yerine oturtulmamıştır.

GENEL TARİF

Konum :

Alara Han Antalya ilinin Alanya kazasının sınırları içindedir. Alanya'dan (Antalya'ya doğru) 30 km. mesafede denize dökülen Alara Çayı'nın sol yakasında, denizden (kuzeye doğru) ca. 10 km. içerdedir. Çevresinde, Alara (ca. 3 km. güneyde), Çakallar (ca. 1 km. batıda), ve suyun karşı kıyısında Karakaya (ca. 2 km. doğuda) köyleri vardır.

Han halen hiçbir yol üzerinde bulunmamaktadır. Okurcalar ve Alara köylerinden geçen dar ve kötü bir yol Alanya ve Alara Han arasındaki tek bağlantıyı sağlar. 1966 yılında ortaya çıkan başka bir bağlantı ise başlangıcı tam Hanın karşı tarafına isabet eden sulama kanalı inşaatının servis yoludur. Bu yol Alanya - Antalya karayolunun 45 inci kilometresindeki Çengelköy'den başlar ve Han'ın karşısında son bulur. Çayın iki yakasını birleştiren bir köprü yoktur, fakat yaz aylarında yüksekliği bir metreden az olan suyu yürüyerek geçmek mümkündür³⁹.

Han'ın suyun kenarında, çam ağaçları arasındaki konumu güzel bir görüntü meydana getirir (Res. 2). Civarında başka tarihî binaların kalıntıları bulunmaktadır. Hanın 2 km. kadar kuzeyindeki Alara Kalesi⁴⁰ küçük, sivri bir tepeyi çevreleyen ve içinde bazı binalar

³⁸ Şimdiye kadar olan neşriyatın önemli yanlışlarına yeri gelince dokunulacaktır.

³⁹ Kanal inşaatını yapanlar tarafından bize sağlanan yatma ve vasıta imkânlarından dolayı biz ikinci yolu kullandık. Bu arada Hamdi Görkey'e misafirperverliğinden ve babam A. Rıza Tükel'e arazi çalışmamdaki yardımlarından dolayı teşekkür ederim.

⁴⁰ Turistik Antalya, ibid.

bulunan surdan meydana gelir (Şek. 1, Res. 1). Alanya'nın fet-hinden sonra alınan Kale Hanla aynı tarihte tamir edilmiş ve büyü-tülmüştür ⁴¹. Kalenin eteğinde, suyun kenarında, köylüler tarafından hamam olduğu söylenen kubbeli bir yapı vardır ⁴². Han yönünden gelen yolun, kalenin yerleştiği sarp tepenin eteğinde geçit kalmadığı için, karşıya geçtiği yerde ahşap Kemal Köprüsü'nün taş ayakları hâlâ durmaktadır. Daha aşağıda, kanalın başladığı yerde bulunan bazı kesme taş kalıntılarda görülen bir kemer başlangıcı bunların bir köprü yıkıntısı olduğunu göstermektedir. Bu köprü Herberdy-Wilhelm'in bahsettikleri kemerli köprü olsa gerektir ⁴³. Alara Çayı'nın bu kesiminde değişik devirlerde çeşitli köprülerin inşa edilmiş ve bunların suyun sık sık taşması ve yatak değiştirmesiyle yıkılmış olması pek mümkündür.

Dikdörtgen Han binası Alara Çayı ile doğudaki küçük tepe arasında kalan dar bir arazi şeridinde inşa edilmiştir (Res. 6). Dikdörtgen binanın uzun kısmı suya paralel olarak yerleştirilmiştir ve giriş kuzey-dendir. Alara Çayı batı cepheden 30 m. uzaklıktadır. Hâlen binanın önünde bir pamuk tarlası, güneyinde de bir mezarlık bulunmaktadır. Suyun taşıdığı çamur ve mil mezarları iyice gömdüğünden mezarlığı tarihlenmek mümkün değildir, ancak, çayın sağ yakasından bakıldığı zaman birkaç mezar tabakasının üst üste bulunduğunu görmek mümkündür. Aynı mil tabakası Hanın içini ve etrafını da, bazı yerlerde esas zeminden 1.5 m. yüksekliğe kadar, doldurmuştur ⁴⁴.

Binanın Dışı :

Han, dıştan dışa, (güneyde) 37.80 m. ve (batıda) 49.80 m. boyut-larındadır. Üç cephesinin muntazam sıralı kesme taşla örülmesine karşılık, âdeta yanındaki tepeye yaslanan, doğu cephesi moloz taşla örülmüştür (Şek. 2).

⁴¹ Lloyd S. Rice, op. cit. s. 5. Ayrıca bk. İbn-i Bibî, *Anadolu Selçuklu Devleti Tarihi*, (Nuri Gençosman - F.N. Uzluk) Ankara 1941, s. 99.

⁴² F. Erten, ibid., F. Erten de bir hamamdan bahsetmekte fakat yerini kalenin tepesinde olarak vermektedir ki, pek akla yakın değildir.

⁴³ Hereberdy-Wilhelm, büyük kemerli bir köprünün ötesinde Alara Kalesinin görüldüğünü söylerler. Erdmann, op. cit. s. 184.

⁴⁴ Ağustos 1966 ve Mart 1967 tarihlerinde çekilen fotoğraflar bir mevsimde suyun taşıdığı milin 20 - 30 cm. ye yaklaştığını göstermektedir. Köylüler Hanın içindeki milin bundan on küsur sene önce Antalya Vakıflar Müdürlüğü tarafından temizlendiğini söylemişlerdir.

Kuzey cephenin ortasında hâlen bazı dendanları ile birlikte orijinal yüksekliğini muhafaza eden, 3.52 m. açıklığındaki basık kemerli portal vardır (Res. 2, 7, Şek. 4a, b). Portalin iki yanında, 2.80 m. eninde ve 1.90 m. derinliğinde iki dikdörtgen payanda bulunmaktadır. Doğudaki payanda daha sağlam durumda olup portalden bir taş sırası daha yüksektir. Portalin eşik seviyesinin 5.85 m. üstünde, biri kuzeyde biri batıda olmak üzere iki penceresi vardır. Üstü pencere kemer şeklinde oyulmuş bu pencereler payandanın içinden çatıya çıkılan merdiveni aydınlatmakta ve bu özellik bu payandaya destekten ziyade bir kule kimliğini kazandırmaktadır. Cephenin payandanın doğusunda kalan kısmı iki dar, şevli pencere ile bölünmüş masif bir duvar karakterindedir, cephenin batı kanadı ise, batı payandanın büyük bir kısmı dahil olmak üzere tamamen yıkılmıştır⁴⁵ ve arkadaki hacimlerin içleri görülmektedir.

Batı cephe (Şek. 5a, b, Res. 3) üç üçgen payanda ile dört kısma bölünmüştür. Kuzey'den başlayarak, ilk üç kısımda ikişer ve son kısımda da bir tek olmak üzere kısımların tümünde yedi pencere vardır. En kuzeydeki pencerenin sadece üst kısmı kalmış olup alt kısmı buraya kadar varan yıkıntıya dahildir. Yine cephenin tümünde, sondan bir önceki taş sırası seviyesinde, kuzeyden itibaren, ilk payandanın güney yüzünde bir, ikinci kısımda iki, üçüncü kısımda bir ve üçüncü payandanın kuzey yüzünde bir tane olmak üzere altı çörtlen bulunmaktadır. İlk kısımda ve son iki sırası yıkılmış olan son kısımda hiç çörtlen yoktur.

Güney cephe (Şek. 6a, b, Res. 4) aynı özelliklere sahiptir, yalnız daha kısa olduğundan iki üçgen payanda ile üç kısma bölünmüştür. Güney-batı köşeden başlayarak, ilk kısımda bir, ikinci kısımda iki ve üçüncü kısımda üç pencere deliği; ve ikisi ikinci kısımda ve biri de üçüncü kısımda olmak üzere üç çörtlen vardır. Kulelerde hiç çörtlen bulunmamaktadır.

Doğu cephe (Şek. 7a, b, Res. 5) binanın yerleşmesindeki, yukarıda bahsettiğimiz, özellikten dolayı zaten cephe muamelesi görmemiştir. Pencere söveleri hariç tamamen moloz taşla örülmüştür. Beş pencere deliğinin üçü güney köşeye diğer ikisi de kuzey köşeye yakın olarak

⁴⁵ Her iki payandanın da esas yüksekliği belli değilse de doğu payandanın orijinal yüksekliğinde olduğunu ve sadece dendanlarının eksik olduğunu kabul etmek mümkündür.

yerleştirilmiştir. Pencerele binayı saran mil ve tepeden kayan toprak ve moloz tabakasının altında kalmıştır ve hâlen dıştan görünmemektedir.

Binanın İçi :

Portal (Res. 11), girişten hemen sonra, yanlara doğru açılarak 4.14 m. genişliğinde ve 1.10 m. derinliğinde bir hacim meydana getirir. Bu açıklık portalinki gibi fakat daha yüksekte başlıyan basık bir kemerle sınırlanmaktadır. Hanın kapısı⁴⁶ bu açıklığa oturmakta ve ahşap bir sürgü ile sürgülenmekteydi. Yan duvarlarda görülen sürgü delikleri .20 m. yüksekliğinde ve .22 m. eninde olup batı duvarındaki sürgünün uzunluğu kadar diğeri ise ancak ucunu tutacak derinliktedir.

Avlu :

Portalın açıldığı 7.26 m. × 7.43 m. ebatlarında olan açık avlu (Res. 11, 12, Şek. 8) binanın esas dağılma alanıdır. Ana portalin aksındaki ikinci bir portal misafirlerin kaldığı orta kısma açılır. Bu portalin önünde, doğu-batı yönünde uzanan, kuzey koridoru, kuzeyindeki servis odalarına ve galerilere açılır. Doğrudan doğruya avluya açılan iki oda doğudaki çeşme ve batıdaki 3 no.lu odadır.

Çeşme :

Hanın en itina görmüş ve süslü mekânı olan çeşme avluya açılan bir eyvan durumundadır. (güneyde) 4.45 m. ve (doğuda) 3.46 m. boyutlarındadır (Şek. 8 Res. 13). Avlunun zemininden bir basamak yüksek olan zemininin⁴⁷ büyük kesme taşlarla kaplı olduğu mil tabakası altından yer yer görülmektedir. Suyun haznesi doğu duvarının içindedir ve altına bir yalak yerleştirilmiştir. Son senelerde define arayıcıları eyvanın içinde kazı yapmışlar ve bu arada yalağı ve etrafındaki döşemeyi harap etmişlerdir⁴⁸. Eyvanın kuzey duvarında

⁴⁶ Hanın ahşap aksamından hiç birşey kalmamıştır, dolayısıyla kapıların ne türlü olduğuna karar vermek mümkün değildir.

⁴⁷ Mil tabakasının altından esas yüksekliği okumak mümkün olmamakla beraber, kesitten de anlaşıldığı gibi, basamak yüksekliği .30 m. civarında olmalıdır.

⁴⁸ Lloyd - S. Rice, op. cit. Levha XI a'da yalağı tamam olarak görmek mümkündür. Kitabın İngilizcesi 1958 yılında basıldığına göre hasar bu tarihten sonra yapılmıştır.

yedi basamaklı bir merdiven (Res. 14, Şek. 8) vardır. Duvarda, merdivenin bittiği hizada, .82 m. açıklığında ve (en yüksek yerinde) 2.80 m. yüksekliğinde, ortada birleşen iki taşa oyulmuş sivri pencir kemerli bir kapı açıklığı batı payandaya açılır ve dönerek devam eden merdiven eyvanın tonozunun üstünde son bulur (Res. 15). Eyvanın örtüsü yıldız tonozdur (Res. 16, 17, Şek. 15) ve avluya bakan açık kenarı, tonozun özengi seviyesinde ve duvardan 17 m. taşan profilli bir konsol üzerinde başlayan, ve hâlen mühim bir kısmı yıkılmış bir sivri kemerle sınırlanmıştır. Kare olmayan plândan kare olan üst yapıya geçiş için ilginç bir detay kullanılmıştır (Şek. 16, Res. 14) : Eyvanın kuzey duvarında, merdivenin son basamağının seviyesinde, .42 m. derinliğinde, stalaktitli friz denebilecek süslü bir bordür alanın genişlemesini sağlamış ve böylece 3.90 m. × 3.90 m. ebadında bir kare elde edilmiştir⁴⁹.

2 no.lu Oda :

Doğu kanatta kuzey dış duvara dayalı ikinci odaya kuzey kordondan .90 m. enindeki kemerli bir açıklıkla girilir. 4.03 m. × 2.17 m. boyutlarındaki oda doğu-batı yönünde bir sivri beşik tonozla örtülmüştür. Odayı aydınlatan şevli pencere, cephede doğudan ikinci pencereye tekabül eder.

3 no.lu Oda :

Avlunun batısında, çeşme eyvanının karşısındaki odaya kuzey duvarına yakın basık kemerli bir açıklıktan girilir. Oda 3.40 m × 3.35 m. boyutlarındadır, ve kuzey cephedeki hasar bu odanın batı köşesini de içine almaktadır. Hâlen odanın içi 1.20 m. yüksekliğine kadar çamur ve mille doludur ve bu nemli tabakanın üzerinde ağaç bile büyümektedir. Kuzey duvarında .40 m. genişliğinde bir niş vardır; güney duvarında ise esas kısmı dolgu altında kalan .70 m. açıklığında başka bir nişin (Şek. 2, 3, Res. 20) sepet kulpu kemeri görülmektedir. Kemerin boyutları bu nişin odanın tabanından başladığı kanısını uyandırmaktadır. Odanın üst örtüsü doğu - batı yönünde sivri beşik tonozdur. Odada hiç pencere yoktur, ışık tonozun en yüksek kısmında, kuzey duvara .10 m. yakınlıkta dikdörtgen bir ışıkla temin edilmektedir.

⁴⁹ Böyle bir strüktürel detay örneğine başka Selçuklu binalarında rastlanmamıştır.

4 no.lu Oda :

3 no.lu odanın batısındaki bu odaya kuzey koridorun batı kanadından girilmektedir. Doğu kanattaki karşısı 2 no.lu odaya çok benzemektedir; yalnız kuzey duvarı tamamen yıkılmıştır.

İç Portal :

İç portal (Res. 7, 22) dış portalle aynı karakterdedir : 2.72 m. enindeki açıklık .47 m. genişliğinde bir basık kemerle örülmüştür. İç ve dış kemer arasındaki kısım, sürgü sistemi dahil, dış portalin aynıdır. Bu durum iç portalin de, ikinci bir emniyet tedbiri olarak, hava karardıktan sonra kilitlendiğini göstermektedir.

Orta Kısım :

İç portal Hanın seyyahlara ayrılan kısmına açılır. Bu kısım uzun bir koridorun her iki yanında "bir oda-bir eyvan" düzeninde dizilmiş dört oda ve üç eyvandan meydana gelir (Res. 21a, b, 22, Şek. 8, 13, 14). Bu oda ile başlayan ve biten diziliş, mekânların yatmak ve oturmak için ayrıntılandığını göstermektedir. Odaların kapıları kendilerinden sonra gelen eyvana yakındır, yalnız sondaki odaların kapıları kendilerinden önceki eyvana yakın bulunmaktadır. Odaların boyutları 3.13 m - 2.88 m. × 2.88 m. - 2.95 m. eyvanlarınkine ise 3.15 m. - 3.23 m. × 2.94 m. - 3.04 m. dir. Koridor (doğuda) 26.48 m. (güneyde) 4.59 m. dir ve açık bir avluyu andırmaktadır. Uzun cepheleri kesme taş, kısa cepheleri ise moloz taşla örülmüştür. Odalara sivriligi çok az belirgin iki merkezli kemerli kapı açıklıklarından girilir ve hepsinin üst örtüsü sivri iki merkezli beşik tonozdur. Tonozlar, şimdiye kadar yapılan rölevellerin aksine (Şek. 2, 13, 19, 20) örtülme yönünde değişiklik gösterirler : Batı kanattaki bütün odaların tonozları doğu-batı yönündedir. Doğu kanatta ilk ve üçüncü odalar kuzey-güney yönünde, diğerleri ise, doğu kanattaki odalar gibi, doğu-batı yönündedir. Eyvanların hepsi kuzey-güney yönünde tonozludur ve koridora açık yüzleri, çeşme eyvanınıninkine benzer konsollar üzerinde başlayan kesme taş kemerlerle sınırlanmıştır. Bütün odaların ve eyvanların arka duvarlarında ahırlara açılan, ve muhtemelen tüccarların hayvan ve eşyalarının kontrolunu ve hizmetkârlarıyla temasını sağlayan, birer dikdörtgen pencere vardır. Ayrıca her odanın tonozunda birer ışıklık bulunmaktadır. Orta kısmı aydınlatmak için başka tedbirler de alınmıştır : Koridorun her iki uzun duvarında eşit aralıklarla

yerleştirilmiş birer kandillik konsolu vardır. Bunlardan bir tane de güney duvarında bulunduğu fakat kırıldığı duvar içinde kalan parçasından anlaşılmaktadır. Bu kırık kandillğin doğusunda 60 m. uzunluğunda, .25 m. yüksekliğinde ve ca. .10 m. derinliğinde bir boşluk vardır. Gayri muntazam duvar örgüsü içindeki bu muntazam boşluk burada ya bir kitâbe, ya da süsleme maksadıyla tekrar kullanılmış devşirme bir kesme taşın bulunduğu kanısını uyandırmaktadır⁵⁰. Ayrıca her eyvanın arka duvarında da birer kandillik bulunmaktadır.

Avlunun, oda ve eyvanların taban seviyelerini ve döşemelerini belirten hiçbir iz yoktur.

Galeriler :

Kuzey koridorun (Res. 24, Şek. 12) yanısıra, içiçe iki galeri binayı diğer üç yönde sararlar. İçteki galeriler ahırları ve dıştakiler de onlara geçiti sağlıyan koridorları meydana getirir. Kuzey-güney yönünde uzanan doğu ve batı koridorları kuzey dış duvarından başlar ve, doğu ve batı dış duvarları arasında uzanan, güney koridora dayanarak son bulurlar. İçiçe iki galeri arasındaki müşterek duvar sekiz sivri kemerli açıklıkla (arkad) bölünmüştür. Doğu (Res. 27) ve batı (Res. 25) koridorlarında, kuzeyden başlayarak, ilk açıklık kuzey koridorun, sonraki altı açıklık yan ahırlara (Şek. 9, 10, 11, 13, 14), sekizinci açıklık ise güney ahırına (Res. 30) geçişi sağlar. Güney galerilerinde ise dıştaki ilk açıklıklar yandaki doğu ve batı koridorlarına, içteki altı açıklık ise güney ahırına⁵¹ geçişi sağlar. Bütün galeriler dar yönde sivri beşik tonozludur, ancak kaburga kemerlerin kullanılmasında ayrıntı gösterirler: Batı ahırın tonozu birinci, üçüncü ve beşinci kemer ayaklarına isabet eden üç kesmetaş kaburga kemerle desteklenmiştir. Kemerler tonozun üzengi hizasının hemen altından, profilli konsollar üzerinde başlarlar.

⁵⁰ Konyalı, op. cit., s. 371. "Hanın yapılışında gayri islâmî devirlere ait eserlerin döküntülerinden de faydalanılmıştır" demekte ise de yerinde çok dikkatli araştırdığımız halde tekrar kullanılmış hiç bir devşirme malzemeye rastlamadık. Bu bahsettiğimiz delikte kullanılan ve şimdi bulunmayan taş, eğer devşirme idiye binada kullanılmış tek böyle malzeme idi.

⁵¹ Lloyd-Rice'nin plânında doğu galerisinin bütün ayakları ve güney galerisinin orta ayağı T plânı olarak gösterilmiştir. Ancak galerilerin ayaklarının çoğunluğunun halen T plânlı görünmesi, binanın içindeki çamur ve mil dolgunun bu ayakları kemerlerin özengi seviyesine kadar örtmüş olmasındandır. Yatay bir röper çizgisine göre aldığımız plân ölçüleri bütün ayakların dikdörtgen kesitli olduğunu göstermiştir.

Doğu ahırının (Res. 28) tonozu iki kısım arasındaki kemer ayaklarının bir kısmı olarak yerden başlayan beş kaburga kemerle desteklenir. Güney ahırda üç kaburga kemeri vardır; bunların ilk ikisi, doğu ahırındaki gibi, yerden başlar, üçüncü ayağa isabet eden sonuncu kemer ise, batı ahırındaki (Res. 26) benzerleri gibi, bir konsol üzerinde yükselir. Güney koridordaki dört destek kemeri birinci, üçüncü, beşinci ve yedinci ayaklara isabet eder ve batı ahırındakilere benzerler, (Res. 29).

Bütün galeriler dış duvarlardaki şevli pencerelerle ve tonozlardaki ışıklıklar yoluyla gün ışığı alırlar; sun'î ışıklandırma için ise kandillikler konmuştur (Res. 32, Şek. 17). Batı koridorunda (ikisi yıkılmış) yedi şevli pencere ve altı ışıklık, batı ahırda beş ışıklık, doğu koridorda beş pencere ve yedi ışıklık, doğu ahırda altı ışıklık, güney koridorda beş pencere ve yedi ışıklık ve güney ahırında da altı ışıklık vardır. Kuzey koridorunda, her iki kanatta bulunan birer kandillik dışında, batı koridorun kemer ayaklarında sekiz, batı ahırında ondört (birer tanesi güney ve kuzey, dört tanesi doğu duvarında ve beş tanesi kemer ayaklarında), doğu koridorunun kemer ayaklarında dokuz, doğu ahırında on (güney ve kuzey duvarlarında birer, batı duvarında altı tanedir, fakat kemer ayaklarında hiç yoktur), güney koridorunun kemer ayaklarında yedi, ve güney ahırında on (beşi kuzey duvarında, üçü kemer ayaklarında ve birer tane de doğu ve batı duvarlarında) kandillik vardır.

BİNANIN ELEMANLARININ TEK TEK İNCELENMESİ VE DEĞERLENDİRİLMESİ⁵²

Portal :

Alara Han'ın portali iki payanda arasında meydana gelen bir girintiye yerleşmiştir. Portal açıklığı duvarla hemyüz .62 m. genişliğinde basık bir kemerle örtülmüştür (Res. 2, 7, 8, 9, Şek. 4a, b). Kemerin iki yandaki ilk taşları özengi taşlarına bir lâmba-zıvana ile kenetlenir, lâmba kemerin ilk taşına oyulmuştur. Portal kemerinin üzerinde ters U şeklinde, profilli ve duvardan taşan kitâbe çerçevesi yer alır. Çerçevenin alt uçları, şimdi çeneleri kırık, birer arslan başıyla

⁵² Bu kısımda Selçuklu san'atı üzerinde mevcut bütün neşriyattan ve kendi incelemelerimizden faydalanılmıştır. Bu sebeple ancak çok özel durumlarda karşılaştırma unsurları için bibliyografya verilmiştir.

bitmektedir, çerçevenin üst kısmı ise aynı profilde bir yarım daire kemerle kapanmıştır. Kemerin çapı çerçeveninkinden küçük olduğundan ancak çerçevenin üst köşeleri döndükten sonra başlamaktadır. Şimdi yerinde olmayan bu kemerin bir taşı portal kemerinin altında, milin içinde gömülü olarak bulunmuştur (Res. 10).

Genellikle Selçuklu portalleri binaların en süslü ve zengin unsurunu teşkil ederler. Çeşitli tiplerin bulunmasına rağmen en beylik tipte portal binanın gövdesinden taşar ve çeşitli süslü bordürlerden meydana gelen dikdörtgen bir çerçeve ile sınırlanır. Portal dış yüzde kemerle çevrili bir niş meydana getirir ki yine kemerli asıl giriş kapısı bu nişin arka yüzündedir. Kemerli iki düzlem arasındaki geçişi stalaktitli bir kavsara temin eder. Birçok kervansarayların portalleri bu tipte veya az değişmiş şekillerdedir, çerçevesiz veya çerçevesizdir. Kayseri Sultan Han, Aksaray Sultan Han, Altınapa Han, Goncalı yakınındaki Akhan, Ağzıkara Hanın portalleri örnek olarak sayılabilir. Alara Han'ın portalini ise ne ana tipe ne de onun çeşitlemelerine benzer : Taşıntı yapan kenarların bulunmasına rağmen bunlar portal girintisini hazırlamazlar. Hernekadar Erdmann'ın plânında çıkıntıyı meydana getiren payandaların arasının üstü örtülü görünüyorsa⁵³ (Şek. 19) da aslında payandalar arasında hiç bir bağını yoktur. Doğu kulesinin portalden bir taş sırası daha yüksek olmasına rağmen iki payanda arasında meydana gelen girintinin örtülü olduğunu gösterecek hiç bir iz veya kemer başlangıcı yoktur. Ayrıca yine doğu kulenin bu girintiye bakan batı penceresi (Res. 2, 16, 17) her iki payandanın da arası açık olarak, yani portalini hazırlayan çıkıntılar olarak değil de sadece kule-payanda olarak plânlandığını göstermektedir. Duvarla hemyüz olan basık kemerin hiç bir süslemesi yoktur. Portal, sadece iki payanda arasındaki kısmın cephenin diğer kısımlarından daha yüksek tutulması ile belirtilmiştir.

Kitâbenin yeri ve taşan çerçevesi de ender rastlanan bir durum gösterir, zira genellikle kitâbe stalaktitli kavsaranın altında veya dış kemerin yüzünde bir bant olarak dolaşır. Pek az olan basık kemerli Han portallerine örnek olarak Şerefsa Hanın mescit portalini ve Eshab-ı Kehf Han'inkini verebiliriz.

⁵³ Erdmann, op. cit. Band II, Tafel XXXII.

Kitabe :

Portalın üstündeki çerçeve içindeki kitabe dört mermer parçadan meydana gelmekteydi (Res. 9); şimdi ancak alttaki üç parça yerinde olup kemerli kısmın içindeki parça kayıptır⁵⁴. Kitâbe kabaca bir Selçuk Nesihî ile yazılmıştır. Han'ı inşa eden Sultan Alâaddin Keykubad bin Keyhüsrev'i yüceleyen birçok sıfattan sonra 629 H. 1231-2 M. tarihi verilmektedir. Kitâbe Erten⁵⁵ ve Konyalı⁵⁶ tarafından okunmuş ve Lloyd-Rice⁵⁷ tarafından tam metni neşredilmiştir; Erdmann⁵⁸ da bu son çeviriyi vermektedir. Kitâbenin metni Sultan'ı, Han'ın bânisi olarak göstermektedir. Neşriyata geçmiş kitâbeli bütün Hanlar arasında⁵⁹ ancak altı tanesinin kitâbesinde Sultan bâni olarak zikredilmektedir. Bunlar : İzzettin Keykâvus tarafından yaptırılan Evdir Han, Alâaddin Keykubad tarafından yaptırılan Aksaray Sultan Han ve Alara Han, Gıyasettin Keyhüsrev tarafından yaptırılan İncir ve Şarafa Han, ve İzzettin Keykâvus II tarafından yaptırılan Kırkgöz Han'dır⁶⁰. Kanımızca, bu durumda, ancak bu altı Han tam anlamıyla "Sultan Han" olup Sultan Han denen diğer Hanlar bu sıfatı ancak plân tiplerinden ve büyüklüklerinden dolayı taşımaktadırlar.

⁵⁴ Bir köylü tarafından verilen bilgiye göre bu eksik parça Alara Köyünün camisinin duvarında bulunmaktadır, ancak bilginin doğru olup olmadığı tarafımızdan kontrol edilmemiştir.

⁵⁵ Erten, op. cit. s. 79.

⁵⁶ Konyalı, op. cit. s. 371.

⁵⁷ Lloyd-Rice, op. cit. s. 74.

⁵⁸ "1 - 263 ... En büyük?, Sultanların büyük Sultanı, milletleri boyunlarının maliki, Arab ve Acem Sultanlarının Efendisi, Hak Sultanı, cihanın beldelerinin fatihi, karanın

4 — Denizin, Rum'un, Şam'ın, Ermeni'nin, Frenc'in sultanı,

5 — 'Alâ' ud-dunyâ vad-dîn Kaykubâd b. Kayhusrav b.

6 — Kılıç Arslan, mü'minlerin, emîrlerin burhanı, tarih, sene 629.

⁵⁸ Erdmann, op. cit. s. 187.

⁵⁹ Erdmann, 59'u plânı çizilebilen, 8'i yıkıntı halinde, 8'i bir han kalıntısı üzerine inşa edilmiş, ve 8'i de duyduğu fakat incelemeyeceği olmak üzere 83 binayı kataloglamıştır. Ayrıca tarihi belirli olmayan 11 han tesbit etmiştir. (Erdmann, op. cit.) Özergin ise daha 35 han tesbit etmiş ve duyup fakat incelemeyeceği 19 yapıyı da kaydetmiştir. Ayrıca isimleri "Han" ile ilgili 32 yerleşme yerinden de bahsetmektedir. (Özergin, "Anadolu Selçuklu Kervansarayları", İstanbul Edebiyat Fakültesi *Tarih Dergisi*, sayı. 20, ss. 141 - 170) Demek ki, katı olarak 120 Selçuklu Hanı günümüze kadar kalmıştır. Bunların arasında ancak otuzdan daha azı kitabelidir.

⁶⁰ Erdmann, "Bericht Über Den Stand.....", s. 76.

Payandalar :

Alara Han'ın dış duvarlarında üçgen ve dikdörtgen plânlı olmak üzere iki tip payanda vardır (Res. 2, 3, 4); üçgen olanlar doğu ve batı duvarlarında, dikdörtgen olanlar ise kuzey duvarında kullanılmıştır. Selçuklu mimarisinde, bilhassa Han gibi az çok tahkim edilmiş binalarda, payanda çok kullanılmıştır. Genellikle bir binada türlü çeşitleri birarada kullanılmış, hattâ Aksaray Sultan Han örneğinde olduğu gibi, binanın süsleyici elemanları haline gelmişlerdir. Daha bol rastlanan dikdörtgen payanda kullanılışına örnek olarak Sadettin, Durak, Karatay ve Susuz Han'ları verebiliriz. Üçgen payanda daha az kullanılan bir tip olup örneklerine, bütün Hanlar arasında, ancak Ertokuş, Çardak, Avanos yakınındaki Sarı, Şarafsı ve Kargı Han'larda rastlıyoruz. Selçuklu mimarisinde bu tür payanda Hanlardan başka ancak türbelerde görülmektedir. Üçgen payandalı türbeleri Konya Gömeç Hatun, Kırşehir Emîr Yavtaş ve Boyalıköy'deki Kureyş Baba Türbe'leri olarak sıralıyabiliriz.

Dam :

Alara Han'ın damına geçişi sağlıyan merdiven çeşme eyvanının içinde başlamakta ve yıldız tonozun üstünde son bulmaktadır (Res. 15). Tonozun üzerinde hiç bir döşeme izi olmayıp sadece tonoz taşlarının kabaca işlenmiş dış yüzleri olduğu gibi görünmektedir (Res. 19, 31). Tonozun kapladığı alan, şimdi ancak 50 m. yüksekliğinde kalmış olan, moloz bir duvarla çevrilidir. Güney duvarında bulunan ve muhtemelen kapı yeri olan bir açıklıktan damın diğer kısmına geçilmektedir. Düz olan dam toprak örtülüdür. Çeşitli yüksekliklerdeki tonozların üstleri toprakla düzlenerek aynı düzeye getirilmiştir. Bu düzeltmenin orijinal ve maksatlı olduğu tonozlardaki ışıklıkların çerçeve taşlarının düzeni ile belli olmaktadır : Daha alçak tonozların çerçeve taşları yüksek tutulmuş, ve yüksek tonozların çerçeve taşları ise alçak tutulup hepsinin aynı boyu tutması sağlanmıştır. Dam hâlen döven yeri olarak kullanıldığından ışıklıkların çoğu kapatılmıştır.

Selçuklu Hanlarının pek azının üst yapısı zamanımıza kadar kaldığından çatı ve dam örtüleri hakkında bir genellemeye varmak zordur. Ancak diğer Selçuklu binalarına da bakarak Şarafsı ve Alara Han gibi bazılarının toprak, Aksaray Sultan ve Avanos yakınındaki Sarı Han gibi bazılarının kesme taş ve hattâ, Konya Karatay Mes-

cidinde görüldüğü gibi, bazılarının da tuğla ile örtülü olduğuna karar vermek mümkündür.

Dendanlar :

Binayı çevreleyen dış duvarlar üzerindeki moloz taştan inşa edilmiş dendanların mühim bir kısmı hâlâ durmaktadır. Dendanların hepsi 1.10 m. yüksekliğinde ve .75 m. kalınlığındadır ve enleri .90 m.-1.10 m. arasında değişmektedir. Üzerlerindeki kalıntılardan hepsinin beyaz sıvalı olduğu anlaşılmaktadır (Res. 33). Hernekadar dendanları hâlen mevcut Hanların azlığı karşılaştırma imkânını ortadan kaldırmakta ise de yine diğer Selçuklu binaları da gözönünde tutularak bir genellemeye gitmek mümkündür : Genellikle dış duvarları kesme taş olanların dendanları kesme taş (Obruk Han gibi), moloz taşla örülmüş olanların dendanları ise, Şarafs Han⁶¹ gibi, moloz taştandır. Ancak bunun bir kural olmaması gerekir. Binaların malzemesinin seçimi binanın önemine ve maddî yeteneklerine dayandığına göre, kesme taş cephele bir binada, Alara Han'da olduğu gibi, dendanların veya diğer bazı elemanların moloz taşla örülmesi normaldir. Ayrıca moloz kısımların zaten sıvandığını da hesaba katmak gerektir.

Taşçı İşaretleri :

Alara Han'ın kesme taşlarının çoğunun yüzünde taşçı işaretleri bulunmaktadır (Res. 34a, b). Alara Kalesi'nde de izlediğimiz aynı işaretler aynı işçi grubunun her iki inşaatta da çalıştığını göstermektedir⁶². Selçuklu taş mimarisinin çoğunda görülen bu işaretler genellikle birbirine çok benzeyen geometrik çizgiler veya şekillerden ibarettir ve "aynı işaretleri değişik devirlerde ve değişik bölgelerde görmek mümkündür⁶³." Bu işaretlerin inşaatla uğraşan Ahi Dervişlerine ait olduğu sanılmaktadır. Ancak bu türlü işaretler Anadolu'da Klâsik Yunan devrinden beri kullanılmaktadır. O devirde bu işaretler taşçı ustaları veya taşocağı müteahhitleri tarafından bir veya bir grup işçinin yaptığı işin miktar ve kalitesini tesbit etmek için kullanılı-

⁶¹ Hanlar arasında sadece Alara, Şarafs ve Obruk Hanların dendanları bulunmaktadır.

⁶² Bk. dip not. 41.

⁶³ Kuban op. cit. s. 101.

yordu⁶⁴. Aynı kullanılışın Anadolu'da devam ettiğine hiç şüphe yoktur. Yalnız, aynı taşçı işaretlerine değişik bölgelerde rastlanmasını sadece bir grup işçinin bir şantiyeden diğerine dolaşması ile izah etmek şart ve yeterli değildir. Aynı işaretlere değişik bölgelerde rastlanması⁶⁵ işaretlerin, taşı işlemek için kullanılan aletlerin yeteneklerinden dolayı, ebat ve form çeşitliliğindeki sınırlılıkla da izah edilebilir⁶⁶; giderek işaretlerin tekrarlanması imkânların kısırlığı ve neticelerin basitliğinden dolayıdır. Bu yaklaşım aynı tarihlerde değişik yerlerde inşa edilen binalarda aynı taşçı işaretlerinin tekrar edilmesini de izah etmektedir.

Malzeme Kullanılışı ve Yapı Tekniği :

Yapının esas malzemesi çevrede çok bulunan gözenekli bir kireç taşıdır. Muntazam sıralı kesme taş halinde (doğu cephe hariç) cephelerde, çeşme eyvanında, avlunun ve orta kısmın cephelerinde, galerilerin kemerli kısımlarında, kaburga kemerlerinde ve açıklıkların çerçevelerinde kullanılmıştır. Binanın geri kalan kısmı ise tamamen molozdur ve pek ender olarak üst yapıda kullanılan moloz içinde kırık tuğla parçalarına rastlanmaktadır.

Kesme taş sadece bir kaplama elemanı değil inşaatın vazgeçilemez bir parçasıdır. Şöyle ki : Duvar inşaatına başlandığı zaman ilk sıranın taşları istenilen duvar kalınlığının dışını tutacak şekilde yerleştirilir, arada kalan boşluğa moloz doldurulur ve onun üzerine de sulu kireç harcı dökülür. Bu teknik M.Ö. I. asırda kullanılmaya başlanan ve şimdiki beton tekniğinin başlangıcını teşkil eden "opus caementicium"-un devamından başka birşey değildir. Kesme taşları hâlen mevcut olmayan yerlerdeki izlerden de görüldüğü gibi dışa yerleştirilen taşlar kalıp vazifesi görmektedir. Duvarın iki veya tek yüzünün kesme veya moloz taş olması tekniği değiştirmez.

⁶⁴ Fazla bilgi için bk. Roland Martin, "*Manuele d'Architecture Greque*, Paris, 1965, s. 223.

⁶⁵ Tekrarlanan taşçı işaretlerini aşağıdaki eserlerde görmek mümkündür : Albert Gabriel, *Monuments Turc d'Anatolie*, Paris, 1931 - 1934. Albert Gabriel, *Voyage Archaeologique Dans La Turquie Orientale*, Paris, 1940. Kurt Erdmann, *Das Anatolische...*,

⁶⁶ Taşçı işaretleri arasında ancak pek azı yuvarlak hatlardan meydana gelmiştir.

Hanın şimdiki durumunda temelinin türü ve durumu hakkında bir fikir edinmek mümkün değildir. Binanın dış duvarları 1.60 m., iç duvarları ise .68 m., .76 m., .82 m., .93 m., 1.02 m., 1.28 m. gibi çeşitli kalınlıklardadır. Çeşme eyvanının kuru örülmüş kesme taş tonozu (Res. 16, 17, Şek. 15) hariç üst yapı tamamen molozdur. Kemer ve tonozlar genellikle iki merkezli sivri kemer ve beşik tonoz profilindedirler ancak profiller çok çeşitlilik göstermektedir. Tonozların hepsi dar yönde inşa edilmiştir, yalnız, en ve boy boyutlarının eşite yakın olduğu hacimlerde yön değişikliği görülmektedir. Portal-lerde (Res. 7, 22) ve mescidin kapısında basık kemer kullanılmıştır. Şevli pencerelerin dış yüzlerinde (Res. 2, 3, 4, Şek. 4, 5, 6) ve doğu payandadaki kapının üstünde de (Res. 15) lentoya oyulmuş yalancı kemerler kullanılmıştır.

Binanın doğu cephesindeki bazı dendanlarda ve galerilerin bir kısmında bulunan sıva kalıntıları bütün moloz kısımların aslında sıvanmış olduğunu göstermektedir. Hanın yapı ve inşa özelliklerini bütün Selçuk mimarisi için genellemek mümkündür : Kesme taş binanın mühim ve hemen görülen kısımlarında, türbe veya köşk mescit gibi önemli mekânlarda, ve mühim strüktürel kısımlarda kullanılmış ve ikinci derecede önemli kısımları ise molozla örülmüş ve üzeri sıvanmıştır. Ancak kesme ve moloz taş kullanma oranı, malzemenin bulunmasının yanısıra, binanın önemine ve maddî yeteneklerine göre değişir.

Binanın Şimdiki Durumu :

Orta kısmın üst örtüsünün yenilenmesi dışında, Alara Han hiç bir tamir, ek veya değişikliğe uğramamıştır. Şimdiki durumda bile yapı olarak en sağlam kalmış Hanlardan olan Alara Han üst yapısını ve orijinal elemanlarını korumuş ender Selçuklu eserlerinden biridir.

Hâlen Hanın güney-doğu köşesi şakülden kaçmış ve dışa doğru açılmıştır, zaten bütün yapı nehir yönüne doğru hafif bir eğilme göstermektedir. Gözle izlenebilen bu duruma ve kuzey duvarın yıkılmasına, yer suyunun seviyesindeki bir değişme ve veya Alara Çayın taşıdığı çamur ve mil tabakasının meydana getirdiği ağırlıktan dolayı temellerin zayıflaması sebep olabilir. Binanın üzerinde büyüyen bitkilerin verdikleri zarar açıkça görülmektedir (Res. 2, 11, 21). Damın toprak örtüsü üstünde, Han'ın içinde ve etrafındaki mil taba-

kasında, ve taşların arasındaki harcın içinde ot, çalı, hattâ ağaçlar dahi büyümektedir. Bitkilerin gelişen kökleri kesme taşların arasındaki derzleri açmakta veya kesme taşla gerisindeki moloz dolgu arasındaki bağı koparmakta ve sonuç olarak kesme taşların yerlerinden oynayıp düşmelerine sebep olmaktadır. Çeşme eyvanının ön kemerinin yıkılmasının, cephelerdeki çatlakların ve kesme taşların dökülmesinin (Res. 11), tonozların üst kısımlarındaki bir kısım çatlakların nedeni bu bitkilerdir (Res. 21). Binanın alt kısımlarını devamlı rutubetli tutan mil tabakası alt sıralardaki kireç taşlarının yumuşamasına ve erimesine sebep olmaktadır. Yapının diğer kısımlarındaki taşlarda ise yaşlılıktan dolayı hiç bir eskime veya kusur görülmemektedir. Görülebilen tek fiziki kusur portal kemerinin özengi taşındaki ezilmedir (Res. 8). Yapının bütününde kullanılan harç bozulmuş ve birleştirici özelliğini kaybetmiş olduğundan duvarlardan ve üst yapıdan içeri su sızmaktadır. Damdaki toprak yağmur suyunun ve rutubetin binanın üstünde daha uzun zaman kalmasına sebep olmuş ve tonozlardan sızan su kireç taşında kimyevî bir reaksiyon meydana getirmiştir (Res. 25, 27, 29); netice olarak teşekkül eden kalsium karbonat kabuk şeklinde tonozların, duvarların ve kemerlerin üzerinde birikmiştir⁶⁷.

Işıklandırma :

Bütün Selçuklu Hanlarının içi genellikle az ışık alır ama Alara Han, iç içe (konsantrik) plânlanmasından dolayı, bilhassa karanlıktır. Bina, portalin önündeki avlu, dış duvarlardaki pencereler ve tonozlardaki ışıklıklar yoluyla aydınlanmaktadır ki avlu-şevli pencere-ışıklık içeri dönük plânlanmış bütün bütün Selçuklu eserlerinde görülen ışıklandırma unsurlarıdır.

Dış duvarlarda, üçü yıkılmış, yirmi bir şevli pencere (Res. 2, 29) vardır. Bunlar dıştan ince uzun açıklıklar olup lentoya oyulmuş birer yalancı sivri kemerle bitmektedir. Pencereler dışta .84 m. - .94 m. (kemerin en yüksek noktasında) yüksekliğinde ve .14 m. - .16 m. enindedir. İçe doğru şevlenerek genişleyip, esas taban seviyesinden 2.40 m. yükseklikte, .78 m. - .84 m. boyunda ve .40 m. - .47 m. eninde dikdörtgen bir açıklık haline gelirler. Bütün Handa sayısı kırkyediyi bulan ve tonozların en yüksek yerlerinde yeralan ışıklıklar, plânda

⁶⁷ Aslında bu kireçli kabuk tabakası harcın birleştirici özelliğini kaybetmesinden meydana gelen zayıflamayı önlemiş ve binanın ayakta kalmasını sağlamıştır.

da görüldüğü gibi (Şek. 2, 3), düzenli bir diziliş göstermezler. Kare veya kareye yakın dikdörtgen formundaki (çeşme eyvanının sekizgen ışıklığı hariç) ve .25 m - .50 m arasındaki boyutları değişen bu açıklıklar dışta, tonoz yüksekliğinin üzerine çıkan kesme taşlarla çerçevelenmiştir. Bilhassa uzun ve tonozlu yapılarda görülen ışıklıkların kullanımına örnek olarak Hanlar arasında Çiftlik, Çakallı ve Hafız Han'lar ve diğer binalar arasında da Alanya tersanesi gösterilebilir.

Tabii ışığın yanısıra sun'î ışıklandırma için de tedbir alınmış ve konsol şeklinde kandillik (Res. 32, Şek. 17) veya mumluklar hazırlanmıştır. Sayısı altmışikiyi bulan bu kesme taş kandillikler .22 m. yüksekliğinde, .23 m. enindedir ve duvardan .21 m. taşmaktadır. Üst yüzünde üçgen şeklindeki bir oyuğa kandil oturtulmaktadır. Konsolların ön yüzünde ise az çok insan ifadeli birer arslan başı oyulmuştur. Selçuklu mimarisinde kandillik kullanımına, örneklerden bildiğimiz kadarıyla tek örnek Alara Han'da bulunmaktadır. Buna en yakın detay İshaklı Hanın mescidinde bulunmakta ise de bu içine kandilin konabileceği basit bir oyuktan ibarettir.

Selçuklu eserlerinde, binaların değişik yerlerinde kullanılan süslemede arslan ve diğer hayvan motifleri bolca kullanılmıştır. En mimari kullanım çörtlenlerdedir ki örnek olarak Kayseri Huand Hatun medresesindekileri örnek olarak verebiliriz, ancak bunlar çok stilize ve vahşi ifadeli arslanlardır. Konyalı⁶⁸ Alanya kalesinde, bir burcun pencere kenarlarında Alara Hanındakilere benzeyen arslan başlarının bulunduğundan bahsederse de biz bunların yerini tesbit edemedik. Çeşitli yerlerde kullanılan bütün arslan figürleri içinde Niğde Alâaddin Camisi'nin çörtlenleri ve Siirt Çarşı Camisi'nin avlusunda bulunan bir çörtlen Alara Han'daki arslanlarla aynı ifadeyi taşımaktadır.

Servisler :

Bir Hanın seyyahlara temin ettiği servisler Hanın büyüklüğüne ve önemine, üzerinde bulunduğu kervan yoluna ve vakıflarının zenginliğine bağlı olsa gerektir. Zamanımıza kadar kalan Vakfiyelerden büyük Hanlarda ısıtma ve mutfak masrafları için para ayrıldığını

⁶⁸ Konyalı, op. cit., s. 370.

öğreniyoruz⁶⁹. Ancak bu Hanlarda bile mutfağın yerini (genellikle portalin iki yanındaki odaların idare ve servis kısımlarını kapsadığı kabul edildiği halde) nadiren bulabiliyoruz. Bu durum diğer servisler için de aynıdır : Pek az Han'da W.C. ve çeşme için ayrılmış başlı başına bir hacim vardır. Aksaray Sultan, Kayseri Sultan ve Ağzıkara Hanlarda bunlar avluyu çevreleyen hacimler arasında yer alır, Ertokuş Handa ise bu servislerin köşk mescidin altında olduğu söylenmektedir⁷⁰. Genellikle ise bu türlü servisler Hanın yakınında ayrı bir binada toplanmakta idi. Zamanımıza kadar bu binaların pek azı kalmıştır ki Kızılören Han'ın servis binası bunlardan biridir⁷¹. Alara Kalesi'nin eteğinde bulunan ve "Hamam" denen binanın hem Kaleye hem Han'a hizmet eden bu tür bir servis binası olması pek mümkündür.

Çeşme :

Alara Han'da çeşme (Res. 11, 13, 14, 15, 16, Şek. 2, 15) başlıbaşına bir mekânı kaplar. Çeşme eyvanının doğu duvarındaki döşemeden 1.63 m. yükseklikteki su haznesi 1.63 m. boyunda, .35 m. yüksekliğinde ve .42 m. derinliğindedir. Ortasında .50 m. boyunda, .40 m. yüksekliğinde ve hazne eninde üzeri kavsaralı bir açıklık vardır. Kavsaranın içi, alttaki merkezden yanlara ve yukarı doğru açılan yivleri olan, bir istridye kabuğu şeklindedir. Haznenin üst köşelerinde ve (.10 m. altta,) alt köşelerinde .10 m. çapında birer kabara kalıntısı vardır. Yerde, tam haznenin önüne ise yekpare taştan oyulmuş bir yalak yerleştirilmiştir. Yalak, dıştan dışa, 1.75 m. boyunda, .90 m. eninde ve .30 m. kalınlığındadır. Kenarları kırık olduğundan yüksekliğini tesbit etmek mümkün değildir. Haznenin suyu çaydan veya Han'ın doğusundaki tepede bulunan bir kaynaktan temin ediliyor olabilir. Duvarın etine inşa edilmiş su haznesi bir akarsu kaynağının mevcut olduğuna işaret etmektedir, aksi takdirde haznenin taşıma suyla doldurulması gerekir ki bu şık pek akla yakın görülmemektedir. Bundan on küsur sene önce

⁶⁹ Bk. Osman Turan, "Şemsettin Altunapa Vakfiyesi ve Hayatı", T. T. K. *Bellekten*, sayı, 42, 1947, ss. 197 - 236. Osman Turan, "Mübarizeddin Ertokuş ve Vakfiyesi", T. T. K. *Bellekten*, sayı, 43, 1947, s.s. 415 - 430. Osman Turan, "Celâlettin Karatay, Vakıfları ve Vakfiyeleri", T. T. K. *Bellekten*, sayı, 45, Ankara 1948, ss. 17 - 170.

⁷⁰ Erdmann, op. cit. s. 51.

⁷¹ Erdmann, op. cit. s. 48.

Antalya Vakıflar Müdürlüğü Hanın içindeki mil tabakasını temizlettiği zaman bu işte çalışan bir köylü bize çeşme eyvanından başlayan toprak bir borunun, orta kısımdaki odaların altından geçerek binanın güney-batı köşesinde dışarı çıktığını söylemiştir. Bu şıkkı üçüncü bir su kaynağı ihtimali olarak düşünmek mümkünse de herhalde çaydan, meyil ne kadar yumuşak olursa olsun, suyu Han yönünde akıtmak mümkün değildir. Dolayısıyla, bu boruların çeşmenin pis suyunu taşıyor olması gerektir. Ancak çeşme eyvanının zeminde ve doğudaki tepede yapılacak sondajlar su kaynağının ne olduğunu tespit edebilir.

Bütün Selçuklu Han'larının su ihtiyacı kuyu, kaynak, veya akarsu yakınında inşa edilmek suretiyle muhakkak temin edilmişti. Altınapa Hanın suyu bir kaynaktan, Dokuzun Derbent Hanın bir kuyudan, Çekereksu Hanın da Hana 30 m. mesafedeki Çekereksu'dan temin ediliyordu. Alara Han'ın ise, büyük bir ihtimalle, kaynak ve akarsu olmak üzere, iki imkânı birden vardı. Bazı Hanlarda diğer servislerin yanısıra, veya Alara Han'da olduğu gibi, diğer servisler dışarda ve yalnız çeşme içeride bulunur. Yalnız çeşmesi olan Hanlardan Avanos Sarı Han'da çeşme avluya bakan bir eyvan şeklindedir; Kızılören Han'da ise cephede, büyük bir ihtimalle, portalin solundaki mescidin altındadır⁷².

Yıldız Tonoz :

Çeşme eyvanının tonozu "yıldız tonoz" denen türün bir çeşididir ki bu haç tonozun ayrıntılanmış bir şeklidir (Res. 18, 19, Şek. 2, 15). Tonoz tam kare bir alan üzerine inşa edilmiş olup sekizgen bir kilit taşıyla son bulmaktadır. Sekizgenin köşeleri karenin köşeleri ve kenarların orta noktaları ile çakışmaktadır. Karenin köşegenleri, üç çizgi ve iki içe kıvrık düzleme ayrılarak ve ortaya doğru genişliyerek sekizgenin köşelerine kavuşurlar. Tek taştan yapılmış kilit taşı üçgenlerle süslüdür ve ortasında yine sekizgen bir ışıklık vardır.

Süslü tonozlar Selçuklu mimarisinde çok kullanılmış unsurlardır, hattâ bazan, Divriği Ulu Camisi'nde olduğu gibi, çeşitli türleri bir arada kullanılmıştır. Yıldız tonozun Alara Han'da bulunan şeklini ise iki Handa daha görmekteyiz : Karatay Han'da türbenin ve Kayseri Sultan Han'da portal önündeki mekânın üstünde. Hanların yanısıra başka yapılarda ise, Sivas Gök Medrese'nin giriş eyvanında,

⁷² Ibid.

Erzurum Çifte Minareli Medrese'nin doğu ve batı eyvanlarında ve Divriği Ulu Camisinin üst yapısında da iki ayrı yıldız tonoz kullanılmıştır⁷³. Bütün bu örneklerde, Alara Han'da olduğu gibi, tonoz çok muntazam örülmüş ve önemli bir mekânı örtmek için kullanılmıştır. Bu örnekler arasında yalnızca Alara Handaki yıldız tonozun ortasında ışıklık vardır ki bu da fonksiyonuna uygun düşmektedir.

Merdiven :

Alara Han'daki tek merdiven çeşme eyvanından dama çıkışı sağlamaktadır (Res. 15). Yedi basamaklı ilk kısım .82 m. genişliğindedir, ve sadece .35 m. lik bir kısmı taşıntı yapmakta olup geri kalan kısmı duvarın etine inşa edilmiştir. Basamakların yüksekliği .34 m. ve eni de .32 m. dir. Basamakların dış yüzü, kabarık bir köşegen ve basamak yüksekliği ve eni boyunca devam eden bir bordürle çerçevelenmek suretiyle süslenmiştir. Merdivenin ikinci kısmı doğu kulenin içinde dönerek devam eder.

Selçuklu Hanlarında merdivenler genellikle ya çatıya çıkmak, ya da mescit ilk katta (portalin üstünde, ya da köşk mescit) olduğu zaman kullanılır. Ağzıkara, Kayseri Sultan ve İshaklı Hanların köşk mescitlerinin merdivenleri çok plastik bir anlayıştadır. Çatıya çıkan merdivenler ise, Karatay ve Avanos Sarı Hanlarda olduğu gibi, daha sade elemanlardır. Alara Han'ın çatı merdiveni ise binanın en süslü mekânında bulunması dolayısıyla ilk tip örneklerde gördüğümüz ifadeye daha yakındır.

Mescit :

Alara Han'ın mescidi ana portalin batısındaki 3 no.lu odadır. Bu odada bulunan ve yukarıda bahsettiğimiz niş Handaki kible yönündeki tek niştir, bu da bu hacmin mescit olduğunu belirtir (Şek. 23). Herhalde bu nişin farkına varmayan Lloyd-Rice "Kulelerden birinin üst katında mescit olarak kullanılan bir oda vardır, bu odaya taş merdivenle çıkılmaktadır" demektedirler⁷⁴. Kitaptaki plâna bakarak bu ihtimali kabul etmek mümkündür çünkü çeşme eyvanından çatıya

⁷³ Yıldız tonozun daha ileri tarihlerde kullanılışları için Mardin İsa Bey Medresesi, Mardin Kasımiye Medresesi, Mardin Ulu Camii avlusunun kuzey kısmında kalan mekânlar, Mardin Bab-as-sör Camisi, Malatya Silâhtar Mustafa Paşa Hanı örnek olarak verilebilir.

⁷⁴ Lloyd-Rice, op. cit. s. 51.

çıkan merdiven duvarın kalınlığı içinde görülmektedir (Şek. 20). Halbuki merdivenin dönen parçası kısmen duvar kalınlığı kısmen de payanda kalınlığına inşa edilmiştir (Şek. 2, Res. 31). Dolayısıyla sadece ufak bir sahanlık için yer kalmakta ve buraya mescit sığmasına imkân bulunmamaktadır. Merdivenin açıldığı yıldız tonozun üzerindeki hacimde ise tam mihrabın bulunması gereken yerde bulunan kapı yeri, buranın da mescit olma ihtimalini ortadan kaldırmaktadır.

Her Selçuklu Hanında ibadete ayrılan özel bir mekân olmadığı gibi, böyle bir mekânın bulunduğu durumlarda da plânda ayrılmış belirli yerleri yoktur. Bazı büyük Hanların avlularında ayrı yapılar halinde köşk mescitler vardır. Dört kemer üzerinde yükselen bu küçük yapılar heykele yakın bir ifade taşırlar. Aksaray Sultan, Kayseri Sultan, İshaklı ve Ağzıkara Hanların mescitleri bu türdendir. Bazı örneklerde köşk mescide benzer bir yapı ana binaya yapıştırılmıştır. Örneğin Kızılören Handa kemerli ayaklar üzerinde yükselen mescit dışa portalin sağına yerleştirilmiştir ve girişi avludandır. Birkaç örnekte ise, Sadettin ve Altınapa Hanlarda olduğu gibi (ki Altınapa Hanın mescidine giriş dışarıda, portalin solundadır), mescit ana portalin üzerindedir. Alara Han'ın da girdiği bir grupta ise mescit ana portalin iki yanındaki hacimlerden biridir. Örneğin Ertokuş Han'da mescit ana portalin sağında, ilk iki odadan sonraki kubbeli hacimdir. Başka bir grupta ise, Goncalı yakınındaki Ak Han ve Durak Han'da olduğu gibi, mescit iç portalin solunda yer alır. Şarafsa Han ise, Hana bitişik ve ayrı portali olan mescidi ile kendi başına bir grup meydana getirmektedir. Bazı örneklerde ise, Eshab-ı Kehf Han'da olduğu gibi, Hanın yanında ayrı bir cami bulunmaktadır. Bu çeşitli örnekler mescidin hanlarda belirli bir yeri olmadığını ve her binanın plânına göre yerleştirildiğini göstermektedir. Ancak mescidin bulunması plânlama ve inşaat safhasında özel bir fonksiyon için özel bir mekân gerektiğinin gözönünde bulundurulması dolayısıyla mekânların fonksiyonlar bakımından ayrımı göstermesi bakımından ilginçtir.

Orta Kısımın Koridoru :

Bu koridor eseri şimdiye kadar inceliyenler tarafından açık olarak kabul edilmiştir. Lloyd-Rice "üstü açık koridor"⁷⁵ bahsetmekte,

⁷⁵ Ibid.

Erdmann⁷⁶ ise binanın tarifinde “avlu” sözcüğünü kullanmakta ve kapalı olduğundan söz etmemektedir. Yapıda hâlen bu koridorun kapalı olduğunu açıkça gösteren kalıntılar vardır⁷⁷. Hattâ koridor iki ayrı devrede iki ayrı üst örtüyle kapatılmıştır : İlk orijinal üst yapı doğu-batı yönünde örülmüş bir beşik tonozdur ki kalıntılarını koridorun, iç portalin üzerine rastlıyan, kuzey duvarında görmek mümkündür (Res. 22). Bu üst yapının orijinalliği aynı duvarın avlunun güney cephesini teşkil eden arka yüzündeki kesme taşların tonozun alınlık kısmına isabet eden alanda yükselerek arkadaki tonozu örtmesi ile de iyice anlaşılmıştır (Res. 12). Koridorun güney duvarında da özengi noktasını ve tonozun dönüşünü belirten bazı izler kalmıştır (Res. 21a, b). İkinci üst yapının kalıntılarını ise koridorun her iki uzun duvarının üst kısmında görmek mümkündür (Res. 21a, b). Bilhassa doğu duvarın portale yakın kısmında yanyana ufak tonozları taşıyan alınlık kalıntıları açıkça seçilmektedir (Res. 23, Şek. 8). Bu ikinci üst örtü son kesme taş sırası üzerinden düzenli olarak başlamamaktadır; bazı yerlerde düzensiz bir şekilde sondan bir önceki sıranın üstünden yükselmektedir. Demek ki ikinci üst yapının, kesme taş sıralarının da hasara uğramasına sebep olan ilk üst yapının yıkılmasından sonra, bozulan kesme taş sıralarını düzenlemek için hiç bir çaba gösterilmeden inşa edilmiştir. İkinci üst yapının, kalıntılara bakarak, ya dar yöne (kuzey-güney doğrultusunda) sıralanmış ufak beşik tonozlardan ya da doğu-batı doğrultusunda uzanan ve uzun yönde küçük alınlıklarla bölünmüş tek bir beşik tonozdan meydana gelmiş olması mümkündür. Küçük tonozları desteklemesi gereken kemerlerden hiç bir iz bulunmadığına göre⁷⁸, ikinci ihtimal daha akla yakın gelmektedir. Bu ikinci örtünün devrine karar vermek güçtür, çünkü moloz örgü karakteri binanın diğer kısımlarıyla aynıdır; ancak Selçuklu mimarisinde yan kısımları alınlıklı tonozlara rastlanmaması daha geç bir devre işaret etse gerektir.

⁷⁶ Erdmann, op. cit. s. 185.

⁷⁷ Sun'î ışıklandırma için kullanılan kandilliklerin bol miktarda bulunması ve koridorun zemininde çok miktarda bulunan moloz yığıntısı da bu izleri desteklemektedir.

⁷⁸ Koridor duvarlarının üstündeki ağaçlar temizlendiği zaman birtakım izler belirebilir.

Plân Tipi :

Anadolu Selçuklu kervansaraylarının ilk sınıflandırılması ve kataloğu Erdmann tarafından yapılmıştır, ayrıca Özergin de bir Han kataloğu hazırlamıştır⁷⁹. Sınıflandırma “hol” ün bulunmasına, üst örtünün yönüne, bir avlunun bulunmasına ve avlunun holle münasebet ve oranına göre yapılmıştır. Alara Han “C” grubuna, yani “Holü Olmıyan Hanlar” grubuna girmektedir, ki bu grupta Emdir, Kargı, Kırkgöz ve Eshab-ı Khef Hanlar bulunmaktadır. Alara Han, Eshab-ı Khef Han⁸⁰ (Şek. 21a, b) ve Erdmann’ın kataloğunda bulunmayan Tercan’daki Mama Hatun Kervansarayı⁸¹ (Şek. 22) ile birlikte kendi içinde plân yönünden ayrı bir grup meydana getirmektedir. Bu üç Hanın bazı özellikleri arasında yapılacak bir karşılaştırma Alara Han’ın durumunu daha iyi belirtir kanısındayız :

Bulunduğu Yer : Tercan’daki Mama Hatun Kervansarayı doğu-batı, Alara Han kuzey-güney kervan yolları üzerinde bulunmaktaydı; Eshab-ı Khef Han ise hiç bir kervan yolu üzerinde değildi, yani ticarî amaçlara hizmet etmemekteydi. Bir cami ve ribatla birarada bulunan Han camideki kutsal mağarayı ziyarete gelenleri barındırmaktaydı. Dolayısıyla bu plân tipinin bölgesel ve ticarî etkenlerle tekrarlanmadığını söyleyebiliriz.

İnşa Tarihi : Üç Han arasında, kitâbesine dayanarak (1231/2 yılına) kat’i tarihlenebilen Han Alara Han’dır. Tercan Mama Hatun Kervansarayı’nın karşısındaki Mama Hatun Türbesi 12. yüzyılın sonuna veya 13. yüzyılın başına tarihlenmiştir⁸². Eshab-ı Khef’teki külliye

⁷⁹ Erdmann, op. cit. ss. 21 - 22; Özergin, İbid.

⁸⁰ Fazla bilgi için Bk. Erdmann, op. cit. 1, ss. 187 - 188, Band II, Tafel XXXII. Mükrimin Halil Yınanç, “Elbistan” maddesi, *İslâm Ansiklopedisi*, cilt 4, 1957, ss. 223 - 230. Tahsin Özgüç - Mahmut Akok, “Afşin Yakınındaki Eshab-ı Khef Külliyesi”, *Yıllık Araştırmalar Dergisi*, II, 1957, ss. 77 - 93. Özergin, op. cit. 149. Rice, op. cit. s. 206.

⁸¹ Fazla bilgi için Bk. Özergin, op. cit. s. 137. Rice, op. cit. s. 101, fig. 7. Özergin, tez. Pegolotti, *La Practica della Mercatura*, A. Evans, Massachusetts, 1936, s. 39. Evliya Çelebi, *Seyahatname*, II - IX, İst. 1314 - 1935. Abdürrahim. Ş. Beygu, *Erzurum*, 1939, s. 261. W. Taeschner, *Das Anatolische Wegenetz nach Osmaanishen Quellen*, 1 - 2 Leipzig, 1924 - 26.

⁸² Yetkin, “The Mausoleum of Mama Hatun”, *Burlington Magazine*, XCIX, s. 147. Aynı makale Türkçe ve İngilizce olarak *Yıllık Araştırmalar Dergisi* I, Ankara, 1957, ss. 75- 79’da neşredilmiştir.

1234'te öldürülen Maraş valisi Nusrat al-Din Hasan bin İbrahim tarafından inşa edilmiştir. Hanın yanındaki cami 612 H (M. 1215) tarihlidir. Han da aynı tarihlerde ve 1234'ten önce inşa edilse gerektir. Mama Hatun Kervansarayının türbe ile aynı tarihlerde veya, daha yakın bir ihtimalle, daha geç inşa edildiğini kabul edersek yine de Alara Han en geç inşa edilmiş olan gibi görünmektedir.

Ebat : Mama Hatun Kervansarayı en büyük olup ca. 50 × 50 m., ve sırasıyla Alara Han ca. 50 × 39 m., ve Eshab-ı Khef Han ca. 28 × 20 m. boyutlarındadır. Hanların boyutları dolaylı olarak üzerinde buldukları kervan yolu ve bu yolun işleklığı ile orantılı olabilir. Eshab-ı Khef Han özel fonksiyonu ve kervan trafiği üzerinde bulunmayışı dolayısıyla en küçük Handır. Mama Hatun Kervansarayı ise üçünün arasında, en önemli ticaret yolu üzerinde bulunduğu için hem daha büyüktür hem de bir kısmı çift katlıdır.

Plân : Her üç Han'da bir orta kısım etrafında iç içe, yani odalar içte ve galeriler dışta olmak üzere, plânlanmıştır. Alara Han'da orta kısım üç yandan, Mama Hatun Kervansarayında iki yandan, ve Eshab-ı Khef Han'da ise sadece bir yandan galerilerle çevrilidir. Mama Hatun'da orta kısmın üç tarafında odalar olup eyvanlar batı kenara yakın yerleştirilmişlerdir. Burada orta kısım, boyutlardan da görüleceği gibi, açık bir avludur, bu durum Eshab-ı Khef Han'da da aynıdır. Böylece Alara Handaki orta kısmın kapalı koridoru onu diğerlerinden ayırmaktadır.

Oda ve Ahırların İlişkisi : Eshab-ı Khef Han'da ahırlarla odaların ilişkisi iki eyvandan ahıra açılan kapılarla temin edilmiştir. Mama Hatun Kervansarayında zemin katta bu bağlantı yoktur, yalnız ilk kattaki odalarla zemin kattaki ahır arasında dikey bir bağlantı vardır⁸³. Alara Han'da ise her oda ve eyvandan birer pencere yan ahırlara açılmaktadır. Demek ki en yakın ahır-oda ilişkisi Alara Han'da kurulmuştur. Oda ve ahırlar arasındaki bu bağlantı odaları ısıtmak için de kullanılmış olabilir. Bu, Anadolu'da, köy evlerinde ısınmak için kullanılan ve asırlardır devam eden, ahırların evin altına yerleştirilmesi düzenini hatırlatabilir.

⁸³ Vakıflar Genel Müdürlüğü'nden Y. Mimar Yılmaz Önge'den sözlü bilgi.

Anadolu Dışındaki Örnekler :

Alara Han'ın dahil olduğu plân tipine Anadolu dışındaki kervansaraylarda da pek az rastlanmaktadır. Neşriyata geçmiş bütün kervansaraylar arasında yaptığımız bir araştırma neticesinde, Anadolu örnekleri dışında, bu tipe benzer ancak iki Han daha tespit edilebilmiştir. Bunlardan ilki, İran'da, Kaşgar ve "Narynskoje" yolu üzerindeki "Taşrabat" tır⁸⁴. (Şek. 23). Bu taş binanın avlusu Anadolu Danişmendli medreselerini hatırlatan taş bir kubbe ile örtülmüştür. Diez, binanın bir Nestoryen manastırı olabileceğini ve plânlanmasında Budist etkilerin bulunabileceğini ileri sürmektedir⁸⁵. Aslında Taşrabat ve Alara Han'ın plânları arasındaki tek benzerlik bu binanın bir kısmının iç içe plânlanmış olmasıdır.

İkinci örnek yine İran'da, "Dschurdscân" (Kürdşen) ve Meşhed yolu üzerinde "Senchas"ın (Senças) 8 km. kuzeyindeki bir ribattır⁸⁶ (Şek. 24). Bu binanın plânı büyük bir avlu etrafına yerleşmiş odaları, iki yandaki ahırları, ve portal kısmının çift katlı olması bakımından bilhassa Tercan Mama Hatun Kervansarayı'na benzemektedir. Ancak Senças'taki ribat, portalı hariç, moloz taşla inşa edilmiştir. Bu binaların ikisinin de tarihi belli değildir, dolayısıyla bunların Anadolu'daki örneklerin öncüsü olup olmadıklarına karar vermek mümkün olmamaktadır. Türklerin açık bulunduğu Budist, Nestoryen gibi etkileri de bu bina türünün, giriş kısmında bahsettiğimiz, çapraşık asıl ve görev sorularına eklersek, sorunun ne denli güç olduğu ortaya çıkar. Fakat Anadolu örneklerinin doğu etkisi altında kaldığını kabul etmek Erdmann'ın⁸⁷ dediği gibi "bu plân tipinin Anadolu avlulu Hanların çok ufaltılmış avlu ile başka bir ifade şekli" yani, iklimsel etkenlerden dolayı olduğunu kabul etmekten daha doğrudur kanısındayız.

Anadolu içindeki ve dışındaki örneklerin hepsinde bir ortak özellik göze çarpmaktadır; o da, tek odaları verilen ve oturma ve yat-

⁸⁴ Fazla Bilgi için Bk. Ernst Diez, *Die Kunst Der Islamische Völker*, Berlin 1915, ss. 99 - 150 Ernst Diez, *Die Globus*, 1904. Joseph Styzgowski, *Die Baukunst Der Armenien und Europe*, Band I, Wien, ss. 650 - 651. Kuban, op. cit. s. 159.

⁸⁵ Diez, *Die Kunst . . .*, s. 99, Diez aynı zamanda Taşrabat'ın İran ve Mısır medreselerinin orijini olduğunu, Kahirede ki Hasan Medrese ile karşılaştırarak, söylemektedir.

⁸⁶ Fazla bilgi için Bk. Müller, op. cit. s. 30. Ernst Diez, *Churasanische Baudenkmalen*, Band I, 1918, Berlin, s. 85.

⁸⁷ Erdmann, op. cit. s. 187.

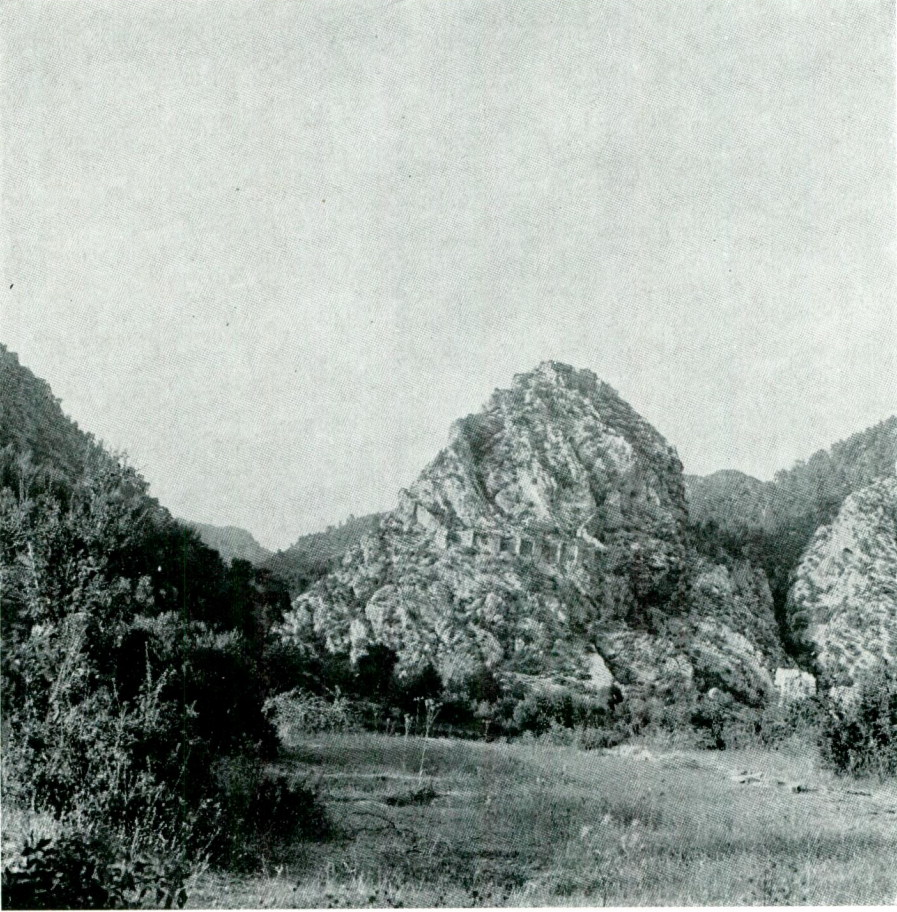
ma mekânları arasında ayrıntı yapmaya kadar varan önemdir. Bu özel durum odaların binanın en önemli unsuru olduğunu ve giderek sıradan bir seyyahın kalacağından daha uzun müddet kullanıldığını düşündürmektedir. Ticari amaçlara hizmet etmeyen Eshab-ı Kehf Han'da durum böyledir. Zaten Eshab-ı Kehf Han ve Taşrabat kendilerini inceliyen Özgüç-Akok⁸⁸ ve Diez⁸⁹ tarafından medreseye benzetilmişlerdir. Kuban⁹⁰ ise bu tür Hanın zaviyelerin öncüsü olabileceğini söylemektedir. Hanların girift fonksiyonları ve Selçuklu sosyal hayatı üzerindeki bilgimizin kıtlığından bu plân tipini bir tek yaratıcı faktörü bağlamaktan sakınmaktayız. Yalnız, karşılaştırmalara dayanarak, Alara Han'ın kendi türü içinde özel bir yeri bulunduğunu ve çeşitli mekânlar arasında fonksiyonlara bağlı ayrıntılardan dolayı hem kendi grubunda hem de bütün Hanlar arasında en gelişmiş örnek olduğu muhakkaktır. Kendi grubunda tipik olan açık avlu yerine kapalı koridoru da Alara Hanı diğerlerinden ayırmakta ve belirgin bir özellik sağlamaktadır.

⁸⁸ Özgüç - Akok, op. cit. s. 84.

⁸⁹ Bk. dip not 85.

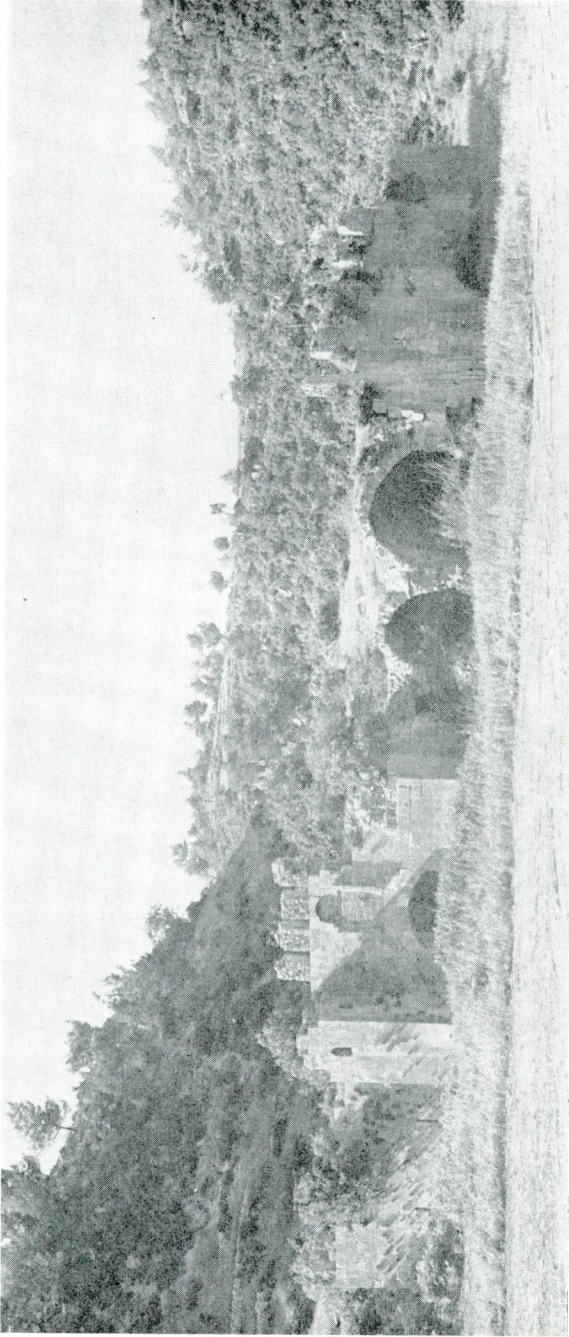
⁹⁰ Kuban, ibid.

A. Tükel

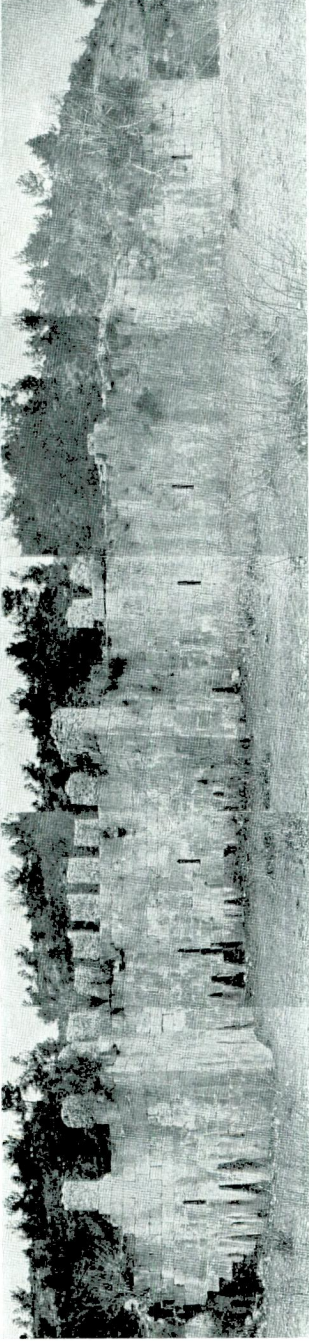


1 — Alara Kalesi - Han yönünden görünüş — Alara Castle seen from the Han direction
(*Tükel arşivi neg. no. 60/875*)

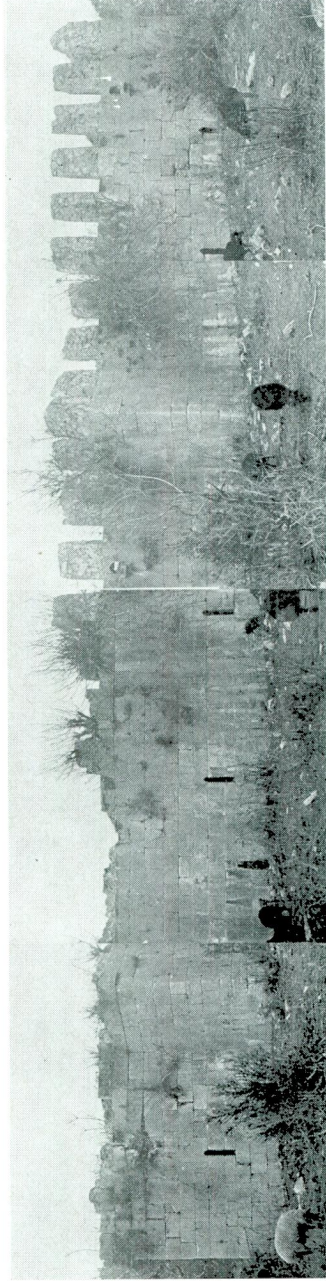
A. Tükel



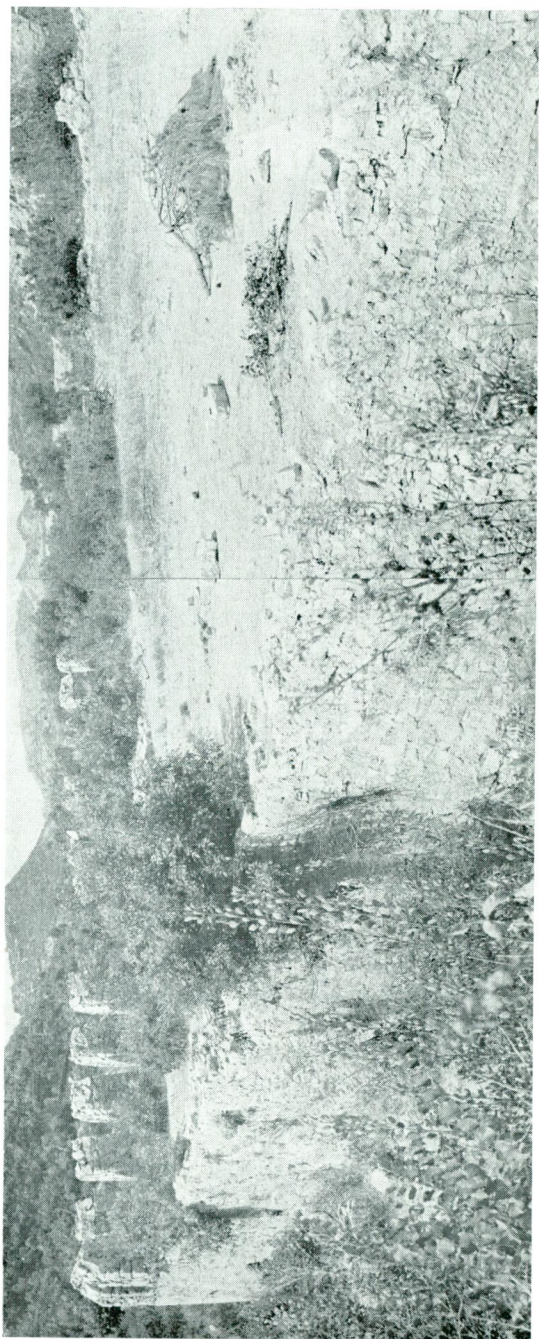
2 — Alara Han - kuzey cephe — Alara Han - north elevation
(O.D.T.Ü. Mimarlık Fakültesi Fotoğraf Arşivi neg. no. 002076 Foto : Mustafa Niskanlı)



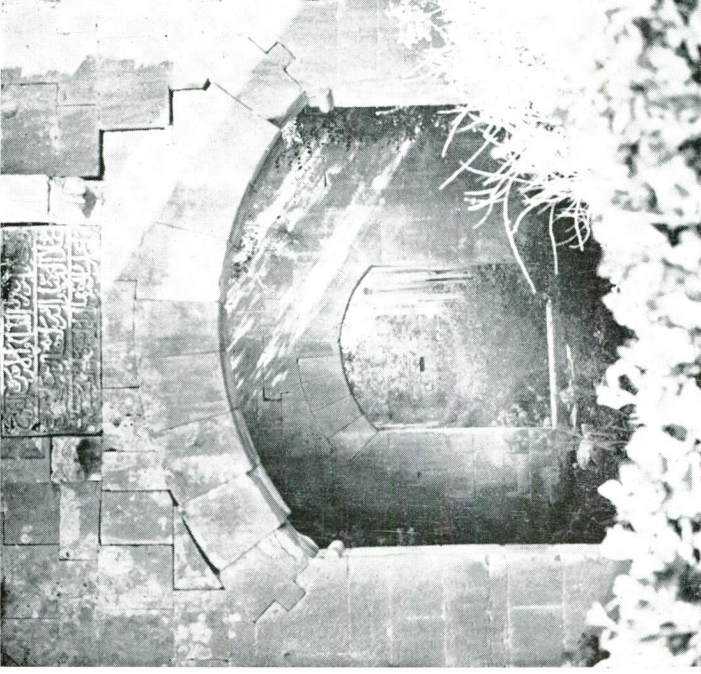
3 — Alara Han - batı cephe — Alara Han - west elevation
(*Tükel arşivi neg. no. 60 826, 834, 833, 819, 818*)



4 — Alara Han, güney cephe — Alara Han - south elevation
(*Tükel arşivi neg. no. 60 847, 848, 849, 831.*)

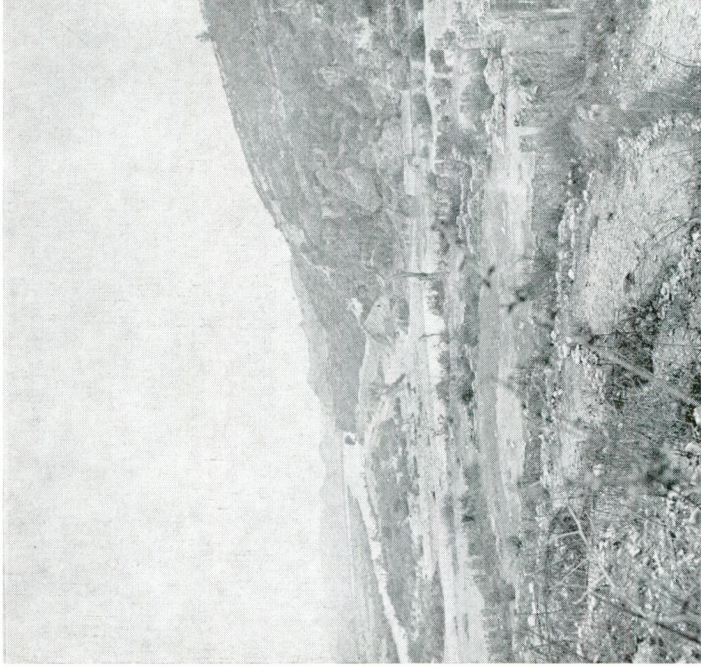


5 — Alara Han - doğu cephe — Alara Han - east elevation
(Tükel arşivi neg. no. 60/869, 670)



6 — Alara Hanın doğusundaki tepe ve çay arasındaki yerleşşi.
The situation of Alara Han between the hill on the East and
the river

(Tükel arşivi, neg. no. 60/8f3)

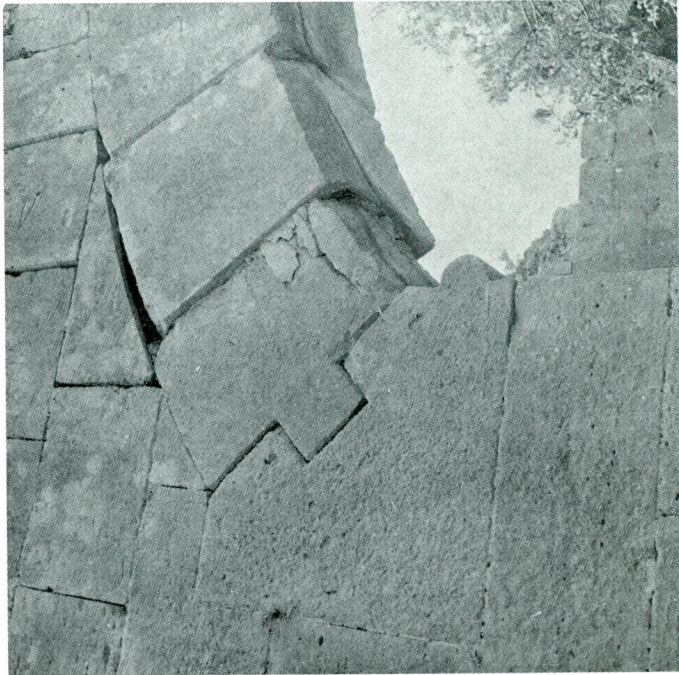


7 — Hanın iki portalinin görünüşü
The two portals of the Han.

(O.D.T.Ü. Mimarlık Fakültesi Fotoğraf arşivi, neg. no. 002077
Foto: Mustafa Naksarlı)



9 — Kitabce
The inscription panel
(*Tükel arşivi neg. no. 69840*)



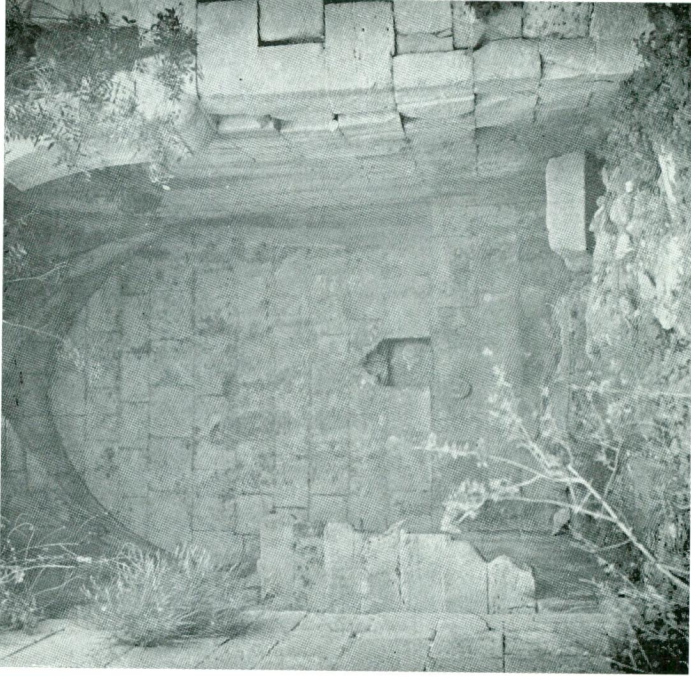
8 — Dış portalin kemer başlangıcı detayı
Detail of the arch of the main portal.
(*Tükel arşivi neg. no. 69882*.)



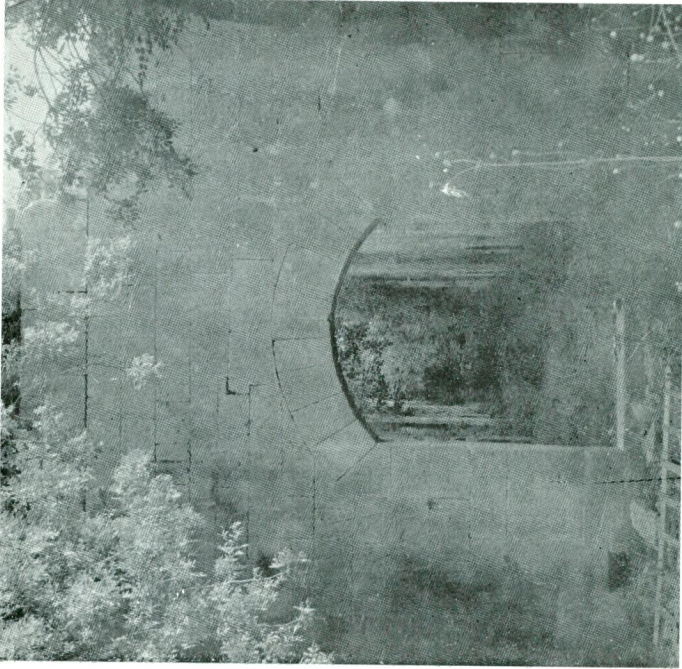
10 — Kitabe çerçevesinin kemerli kısmının bir parçası
Part of the arched section of the inscription panel.
(Tükel arşivi, neg. no. 60/862)



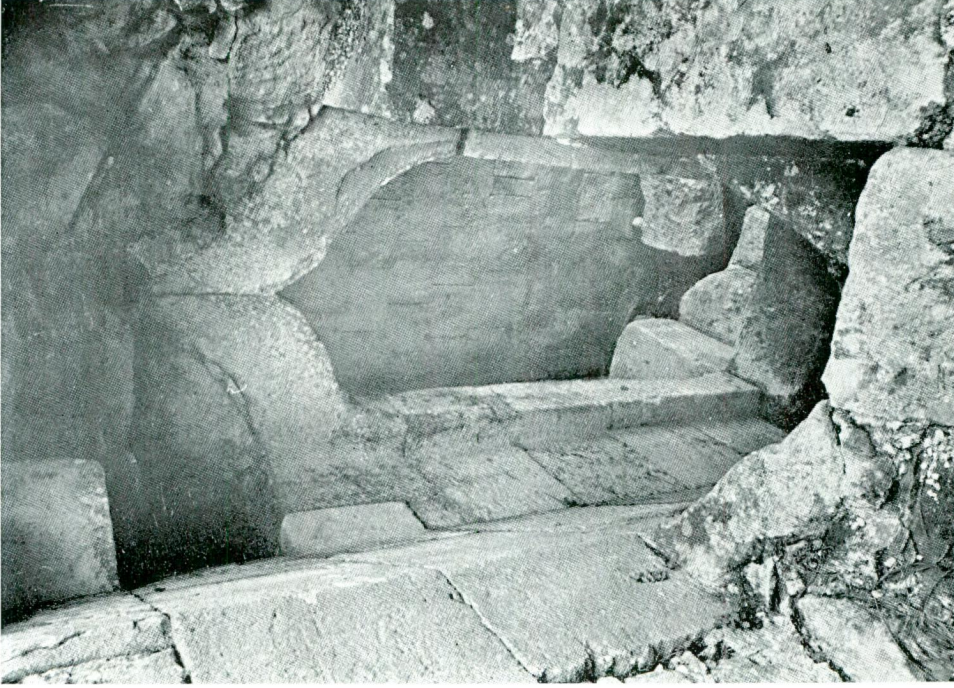
11 — Avlunun kuzey - doğu köşesi
The north-east corner of the court.
(Tükel arşivi, neg. no. 60/930)



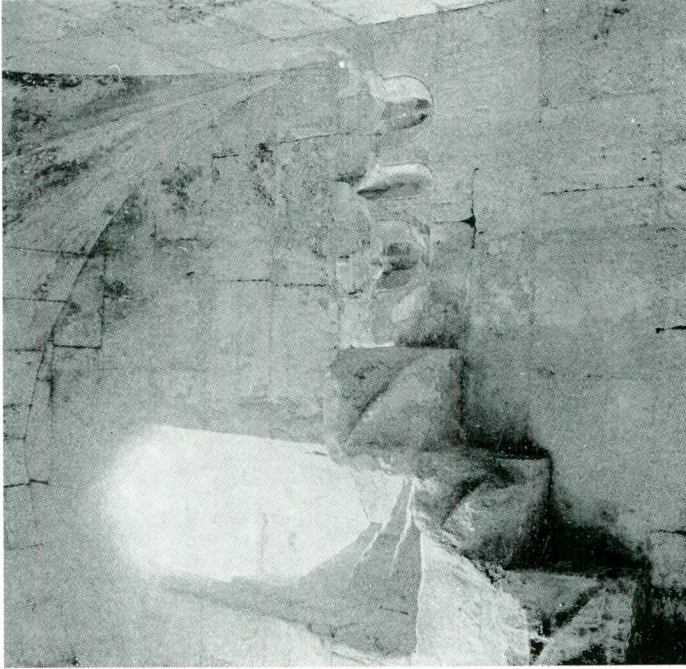
13 — Çeşme eyvanı
The fountain eyvan
(Tükel arşivi, neg. no. 60/857)



12 — Avlunun güney cephesi
The south side of the court
(Tükel arşivi neg. no. 60/822)

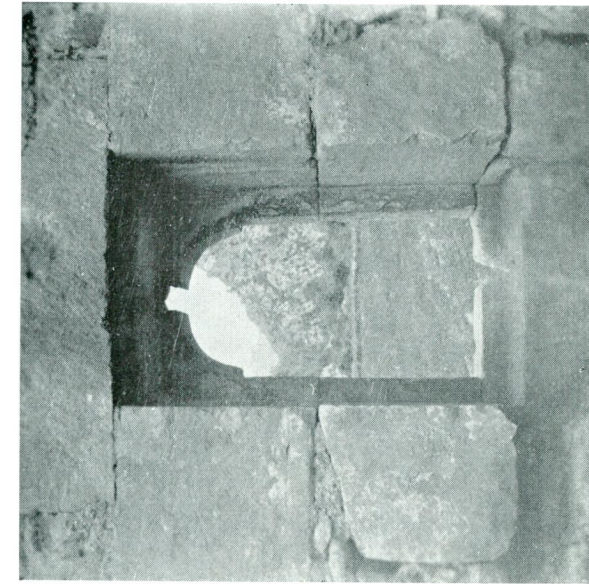


15 — Merdivenin doğu payanda içinde dönerek devam eden kısmı.
The winding part of the stairs within the east abutment
(*Tükel arşivi neg. no. 35/198*)

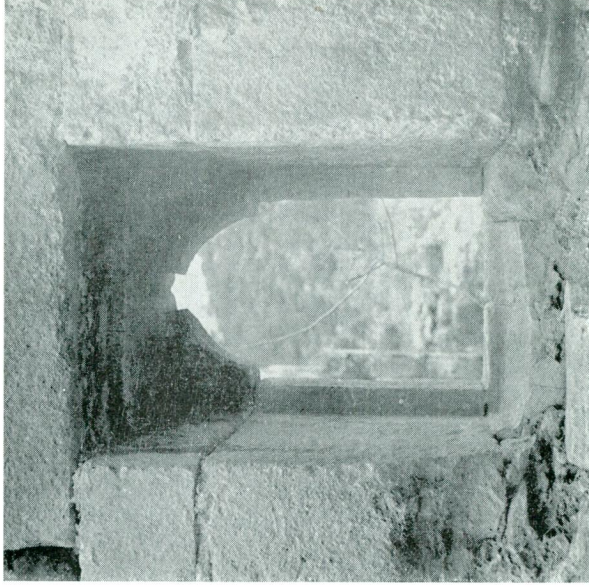


14 — Çeşme eyvanının kuzey duvarından detay
Detail from the north wall of the fountain eyvan
(*Tükel arşivi neg. no. 60/835*)

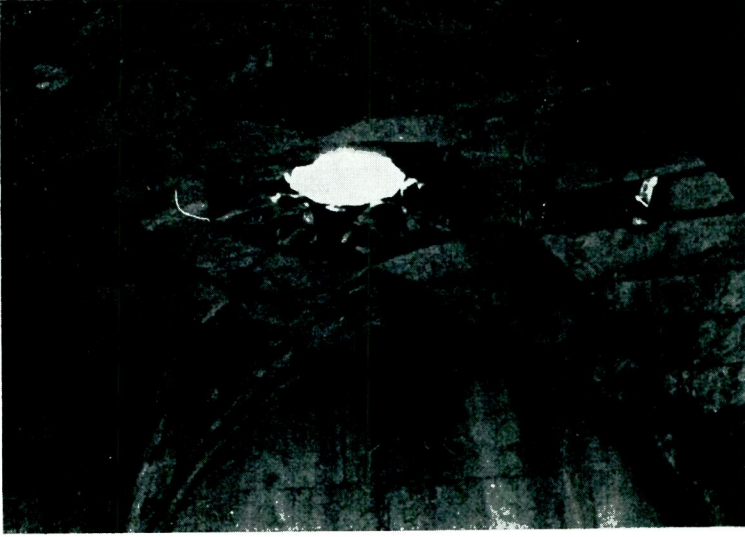
A. *Tükel*



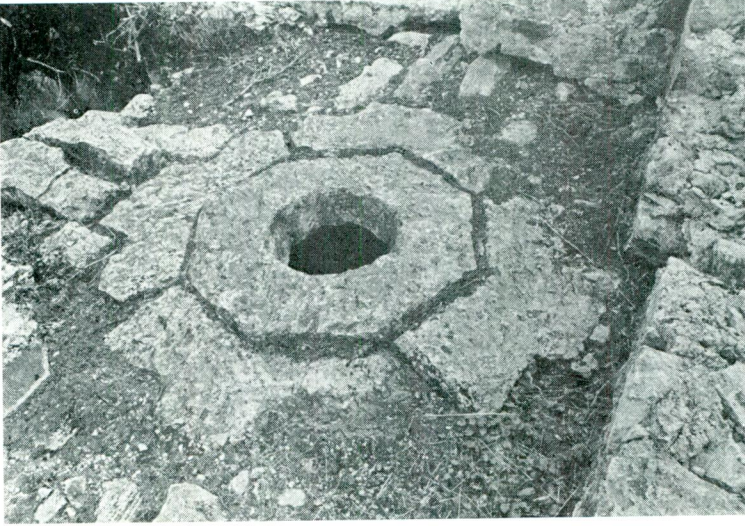
16 — Doğu payanından kuzey penceresi
The north window of the east abutment.
(*Tükel arşivi neg. no. 60/618*)



17 — Doğu payanından batı penceresi
The west window of the east abutment
(*Tükel arşivi neg. no. 60/936*)



18 — Çeşme eyvanın yıldız tonozu
The starvault of the fountain eyvan
(Tükel arşivi neg. no. 35/260)



19 — Yıldız tonozun üstten görünüşü
The top of the star vault
(Tükel arşivi neg. no. 35/196)

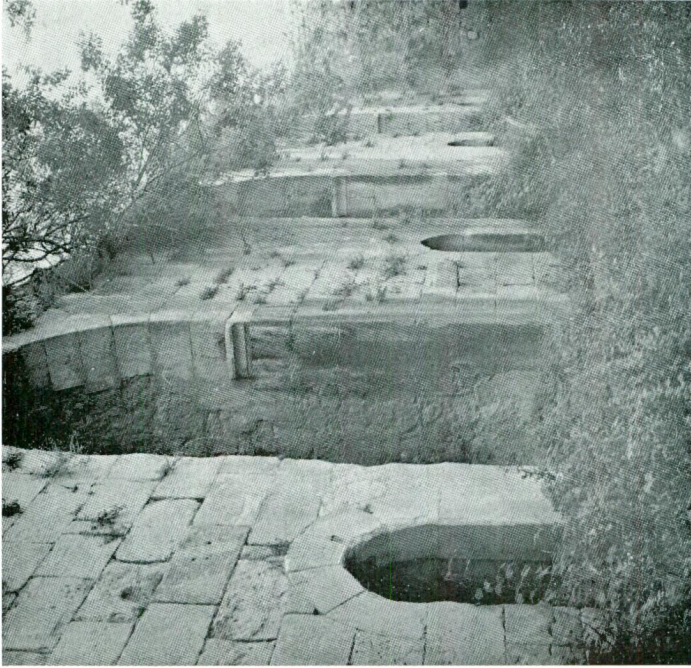
A. *Tükel*



20 — Mihrap nişinin milin üstünde kalan kemer kısmı
The part of the mihrap niche seen over the loam bed.
(*Tükel arşivi neg. no. 60/877*)



22 — Orta kısmın koridorunun kuzey yanı
The north side of the core corridor
(*Tükel arşivi neg. no. 35/177*)

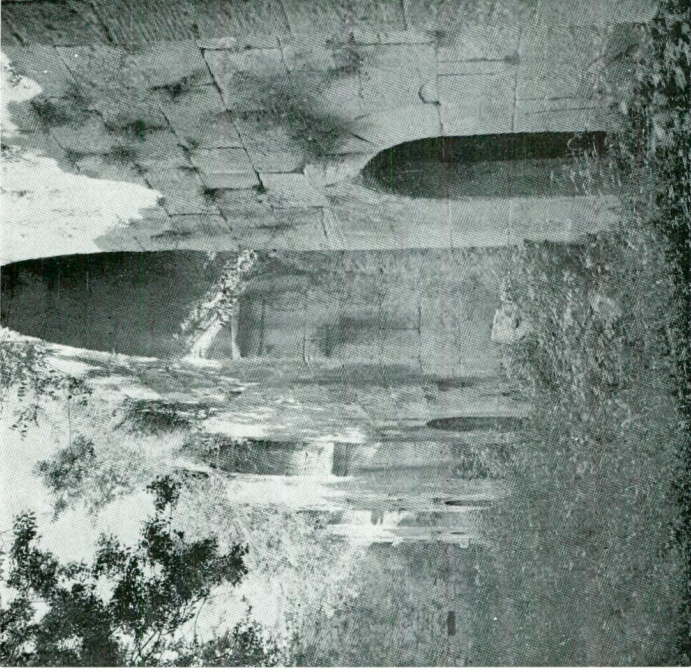


21 — a) Orta kısmın doğu kanadı

East wing of the core

(O.D.T.Ü. Mim. Fak. Fotoğraf Arşivi neg. no. 002084,

Foto : Mustafa Nüksarlı)



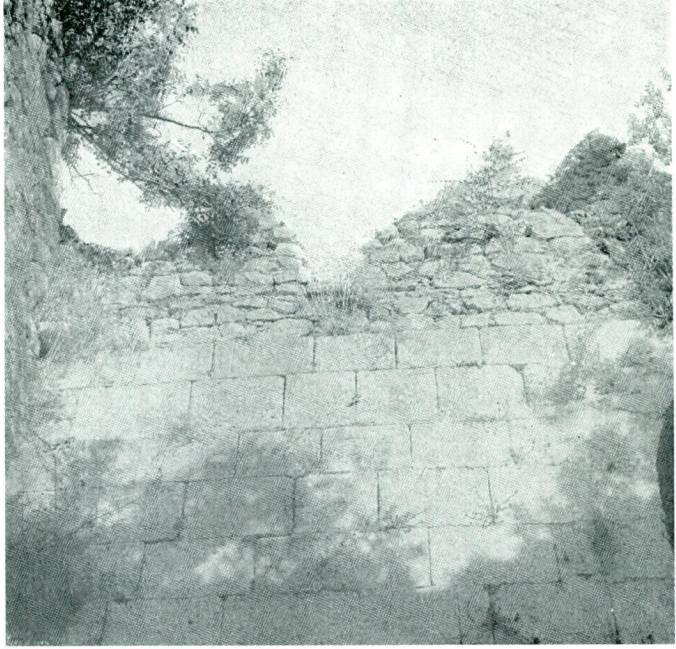
b) Orta kısmın batı kanadı

West wing of the core

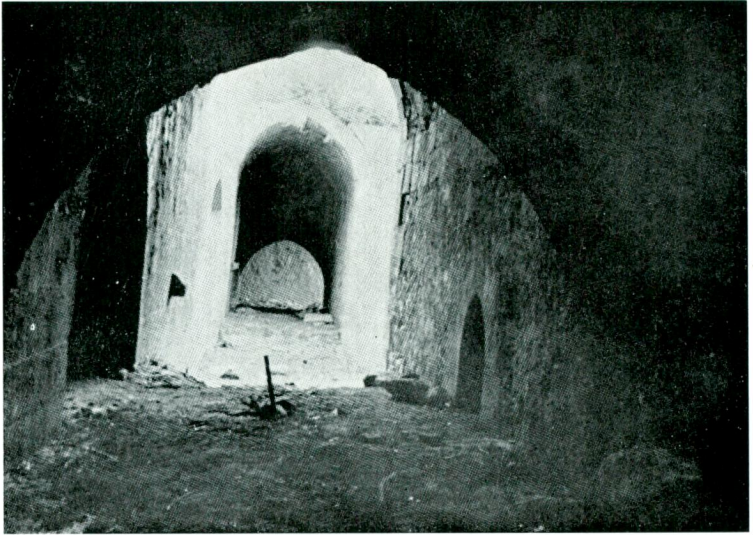
(O.D.T.Ü. Mim. Fak. Fotoğraf Arşivi neg. no. 002083,

Foto : Mustafa Nüksarlı)

A. *Tükel*



23 — Orta kısmın koridorunun kuzey - doğu üst köşesi
The north - east upper corner of the core-corridor
(*Tükel arşivi neg. no. 60/859*)



24 — Kuzey koridoru — North corridor
(*Tükel arşivi neg. no. 35/222*)

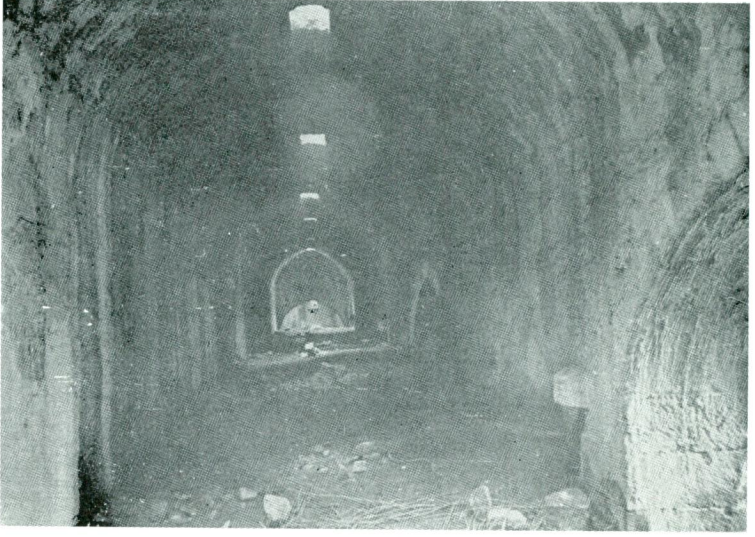


25 — Batı koridoru
West corridor
(Tükel arşivi neg. no. 35/209)

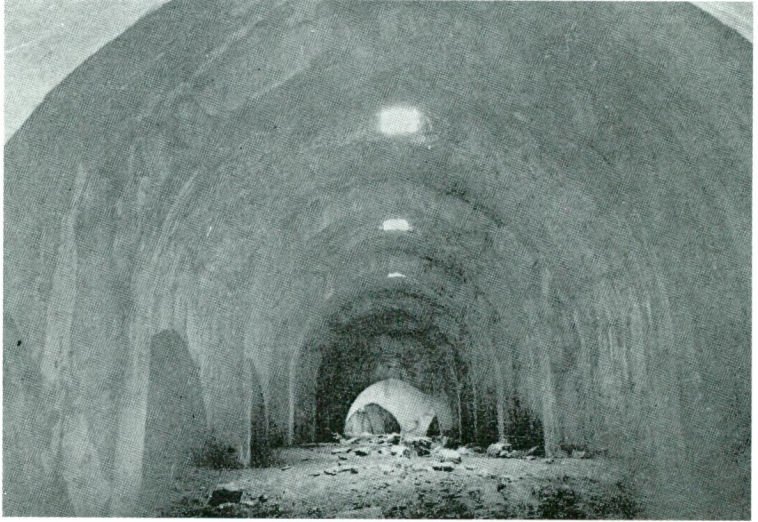


26 — Batı ahır
West stables
(Tükel arşivi neg. no. 35/212)

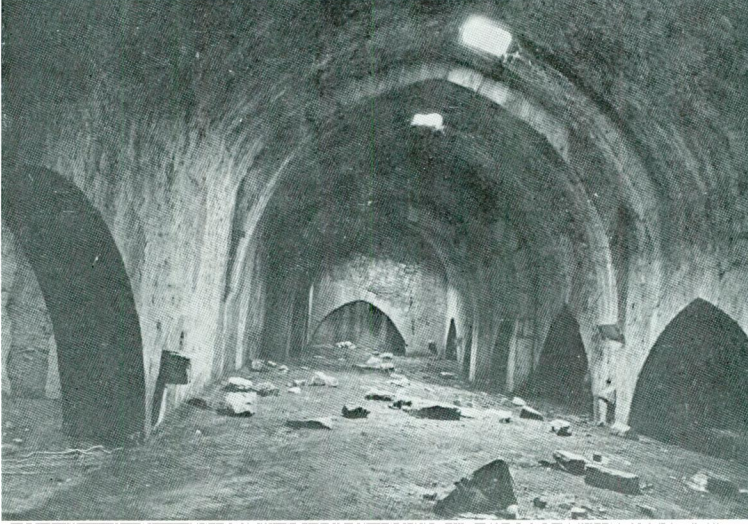
A. *Tükel*



27 — Doğu koridoru
East Corridor
(*Tükel arşivi neg. no. 35/221*)



28 — Doğu ahır
East stables
(*Tükel arşivi neg. no. 35/220*)



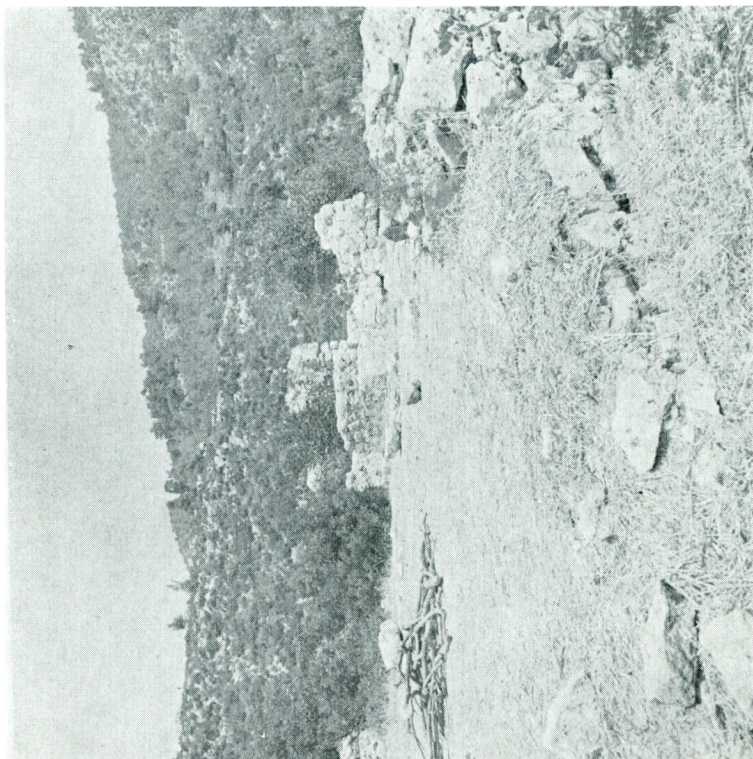
29 — Güney koridoru
South Corridor
(Tükel arşivi neg. no. 35/215)



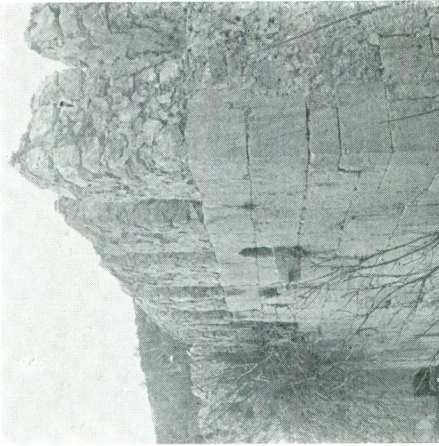
30 — Güney ahır
South stables
(Tükel arşivi neg. no. 35/214)



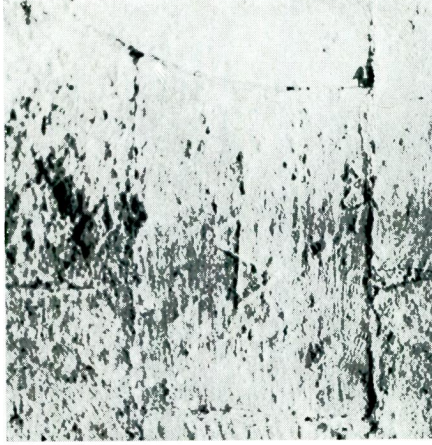
32 — Kandillik
Candle bracket
(*Tükel arşivi neg. no. 35/207*)



31 — Hanın dam ve yıldız tonoz üzerindeki duvar kalıntıları
(güney batı köşeden)
Roof of the Han and the remains of wall over the star vault seen
(from the south-west)
(*Tükel arşivi neg. no. 60/325*)



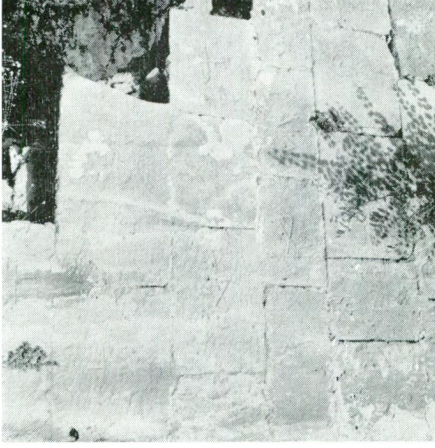
33 --- Hamm güney-doğu köşesindeki
dendanlar — Battlements at the
south-east corner of the Han
(*Tükel arşivi neg. no. 60/825*)



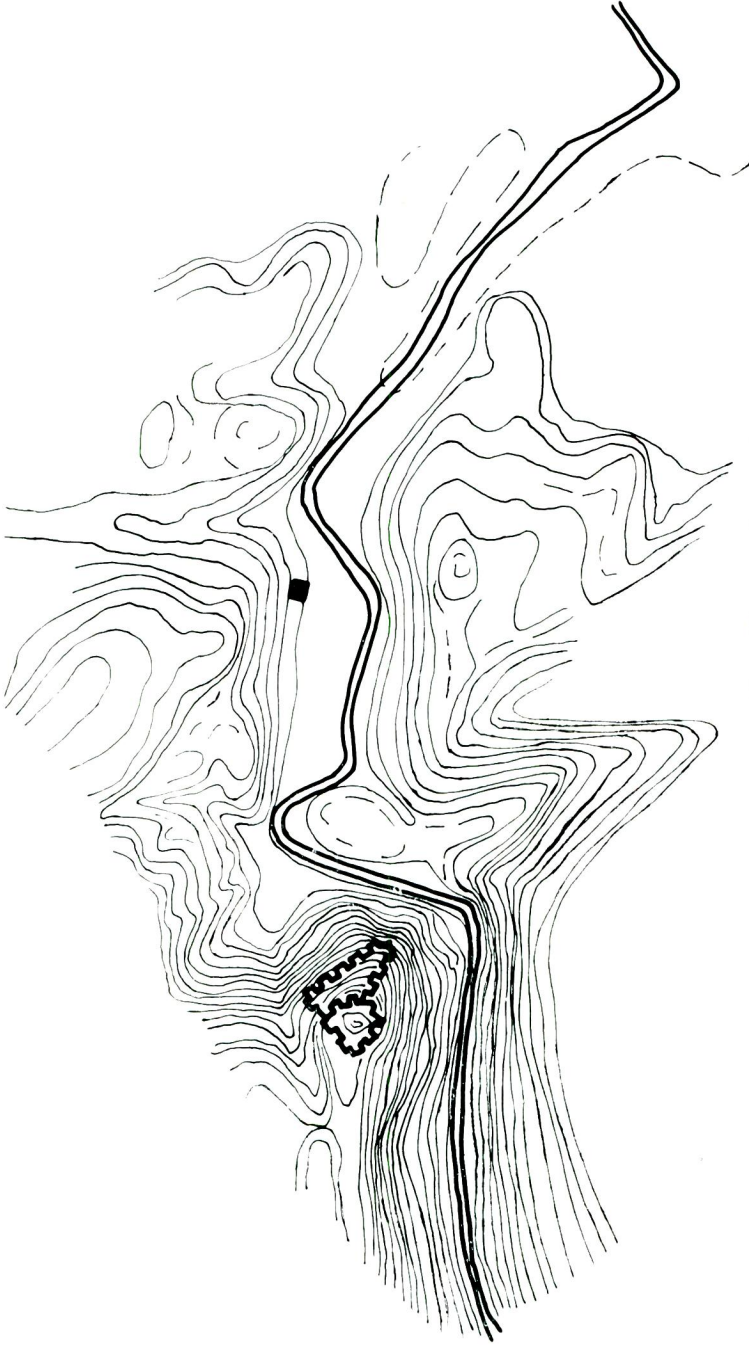
34 — a - b) Taşçı işaretleri
Masons' marks.

(34 a) *Tükel arşivi neg. no. 60/913*)

(34 b) *Tükel arşivi neg. no. 60/816*)

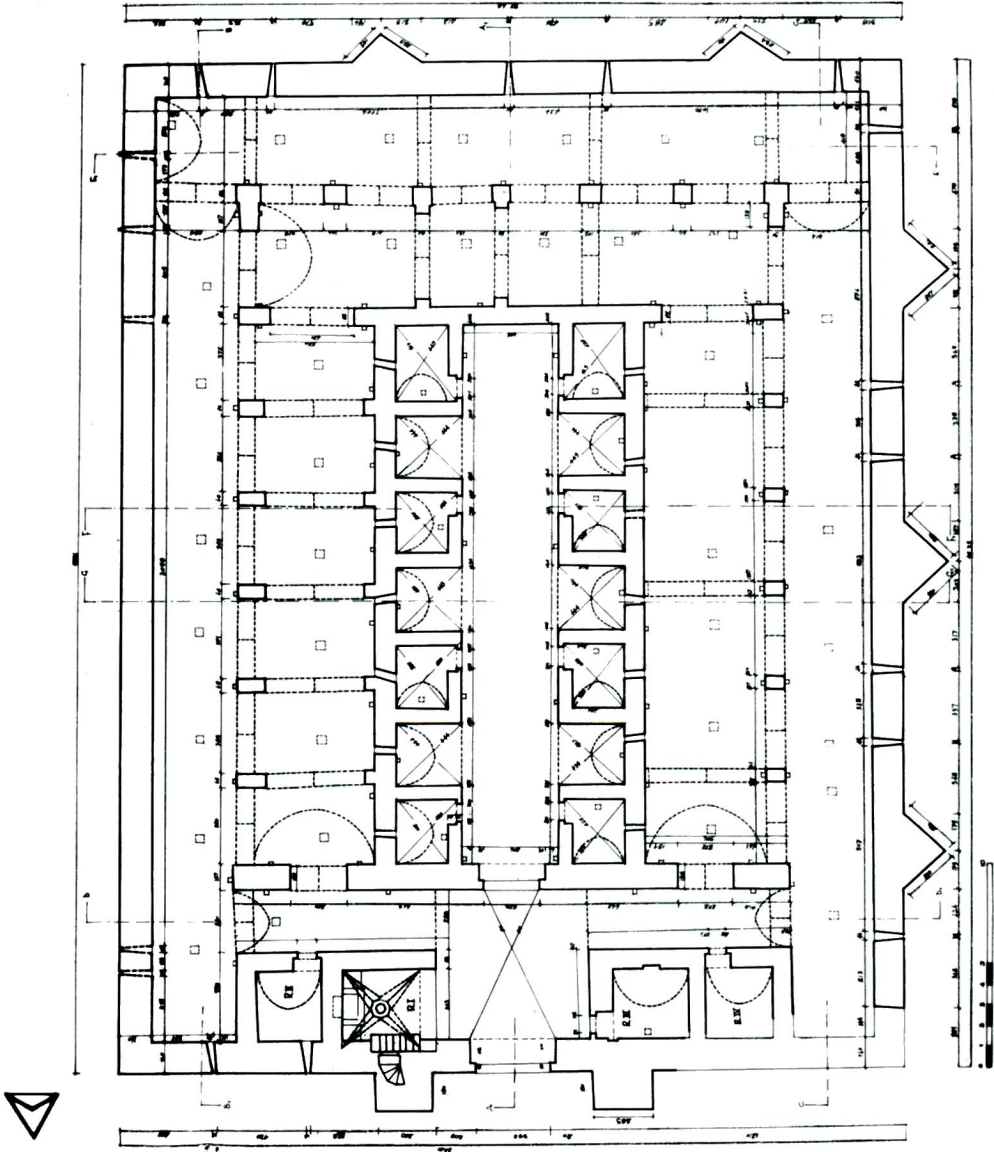


A. *Tükel*

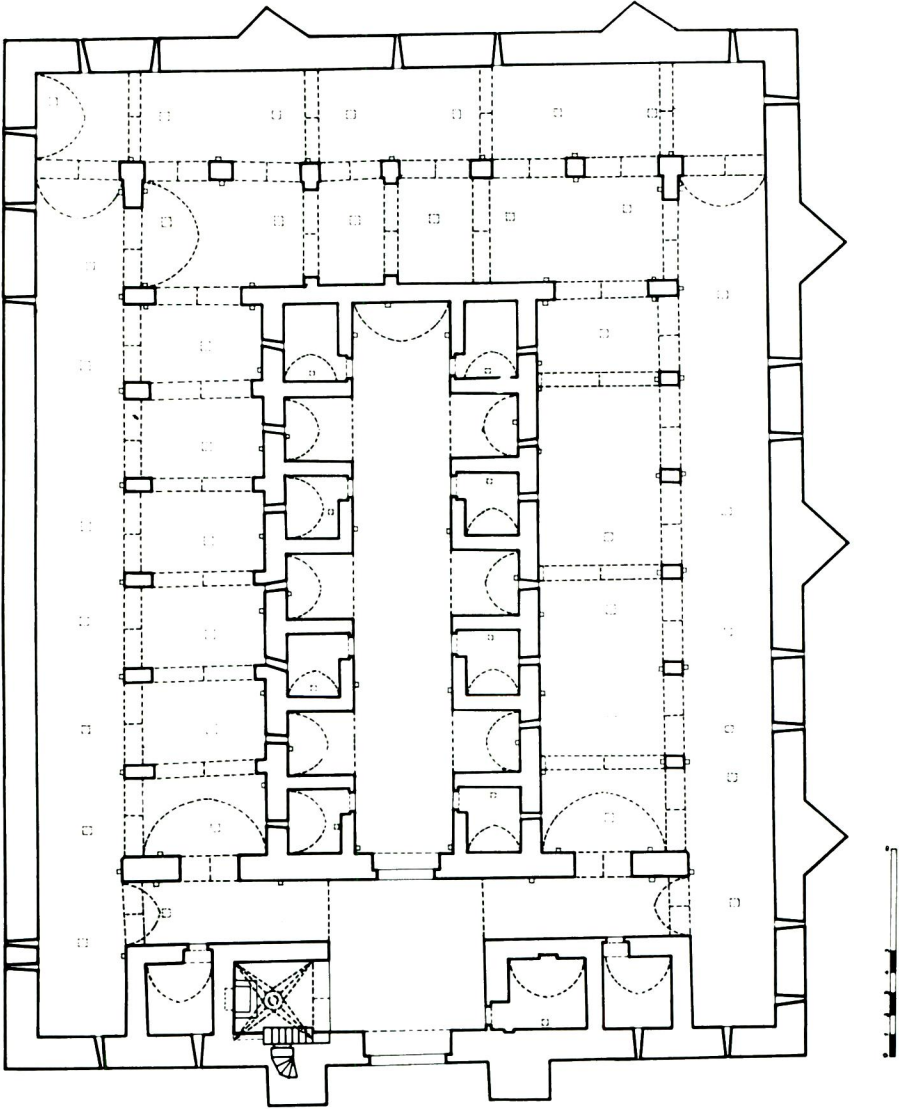


1 — Alara Hanın yerleşme planı
Alara Han site plan

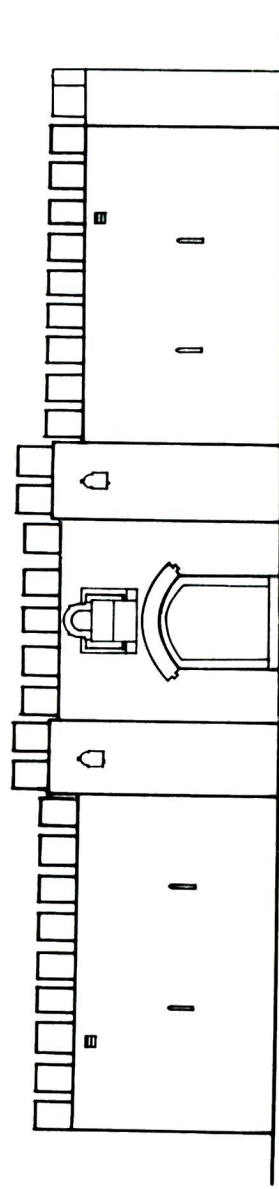
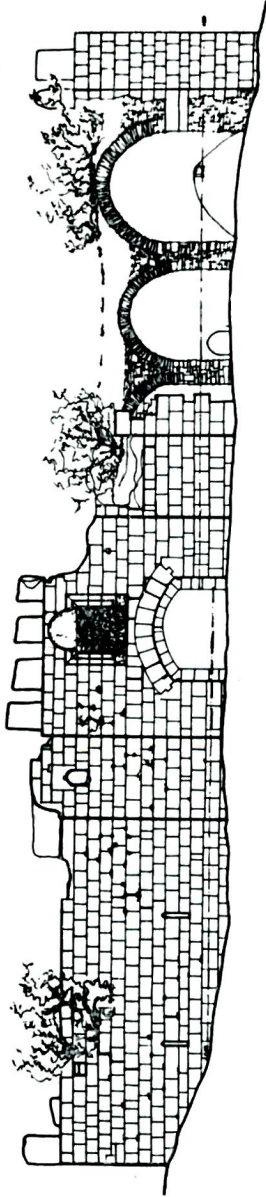
A. Tükel



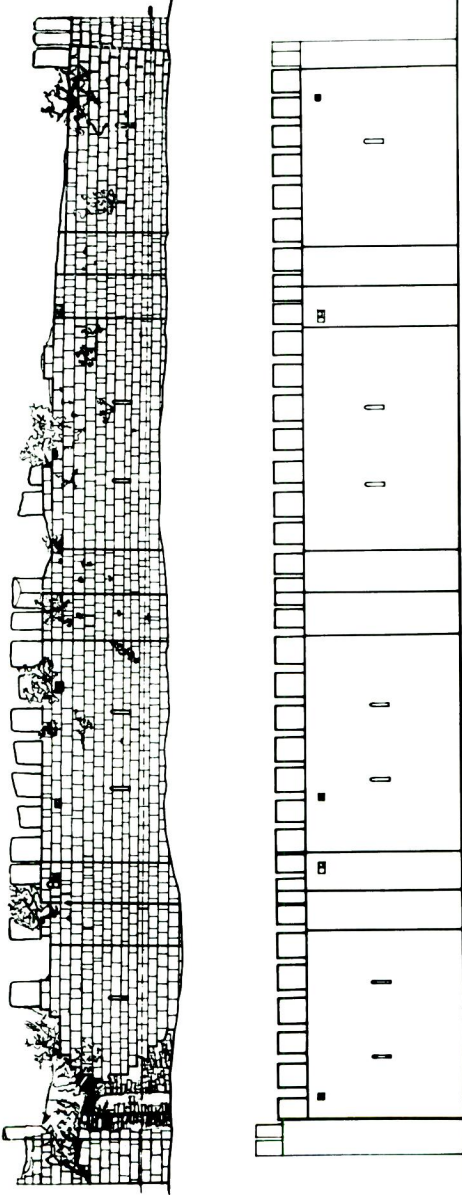
2 — Plân rölevesi (şimdiki hali)
plan - actual



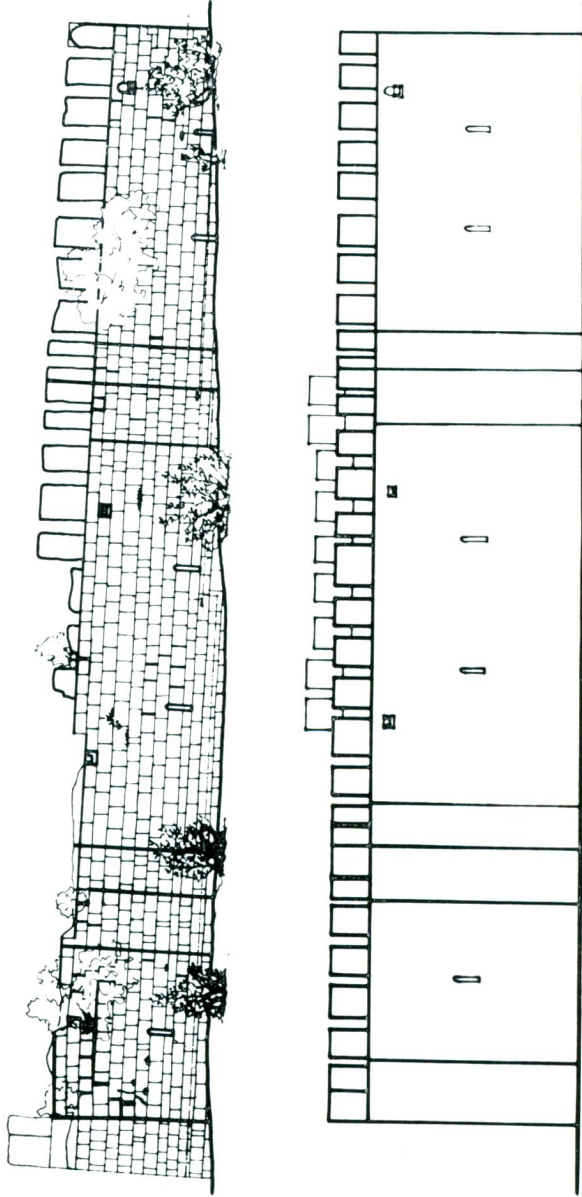
3 — Plân restitüsyon (orjinal hali)
Plan - reconstruction drawing



4 — a) Kuzey cephe (şimdiki hali)
North elevation actual
b) Kuzey cephe - restitüsyon
North elevation - reconstruction drawing



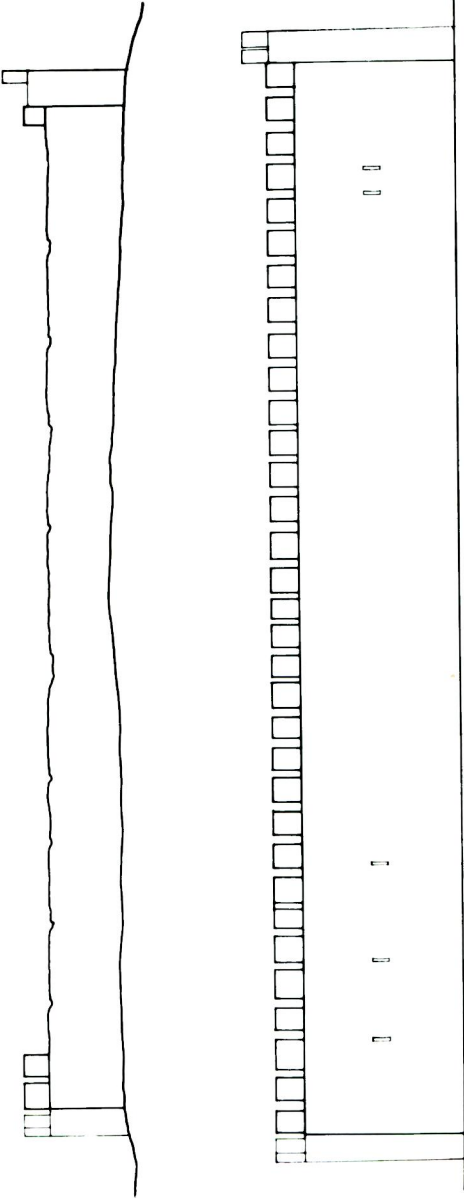
5 — a) Batı cephe (şimdiki hali)
West elevation - actual
b) Batı cephe - restitüsyon
West elevation - reconstruction



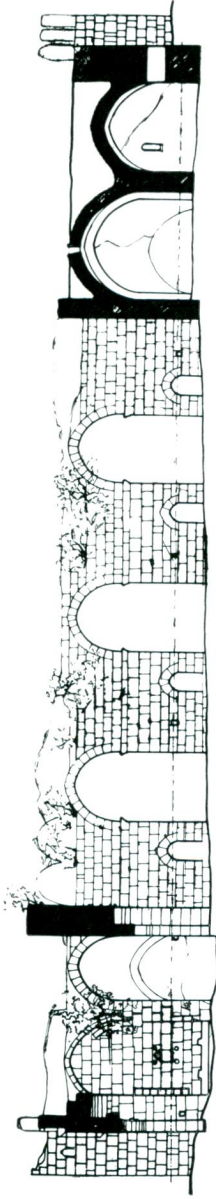
6 — a) Güney cephe (şimdiki hali)

South elevation - actual

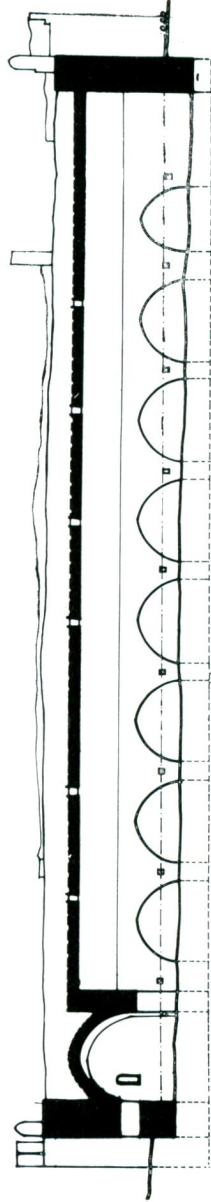
b) Güney cephe - restitüsyon



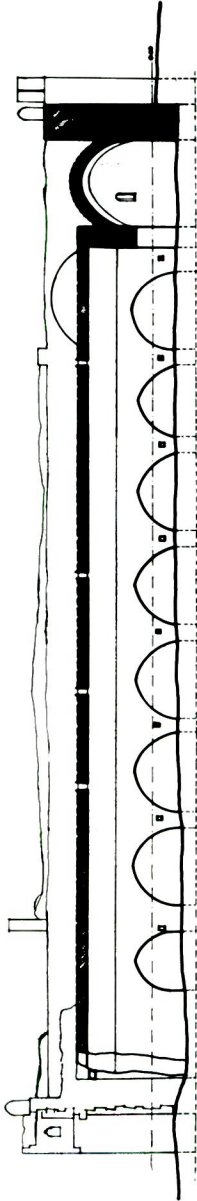
7 — a) Doğu cephe (şimdiki hali)
East elevation - actual
b) Doğu cephe - restitüsyon
East elevation - reconstruction



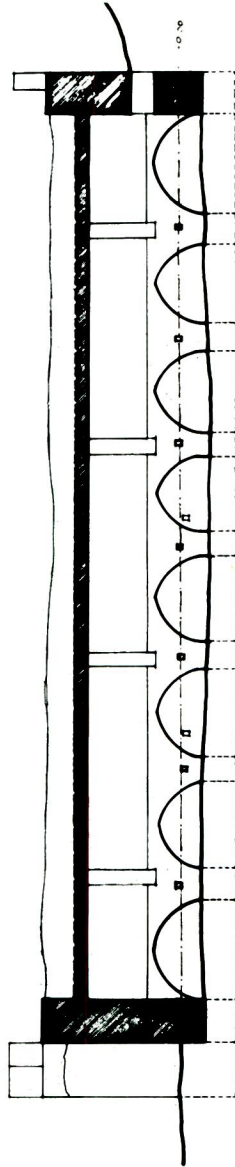
8 — Kesit A-A'
Section A-A'



9 — Kesit B-B'
Section B-B'

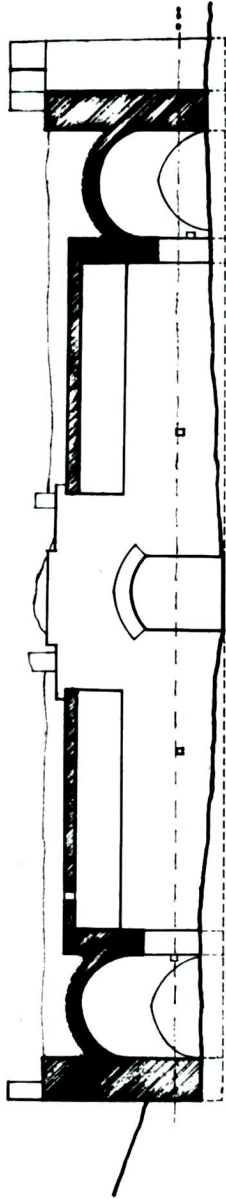


10 — Kesit C-C'
Section C-C'

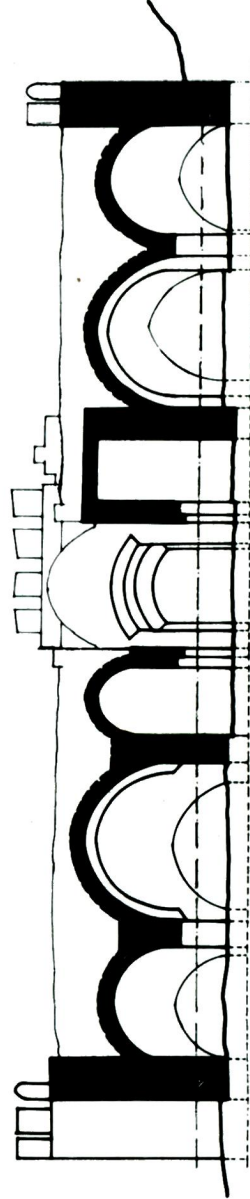


11 — Kesit D-D'
Section D-D'

A. Tükel

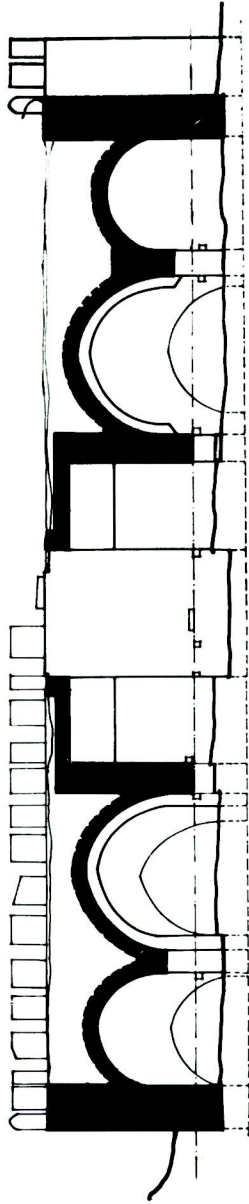


12 — Kesit E-E'
Section E-E'



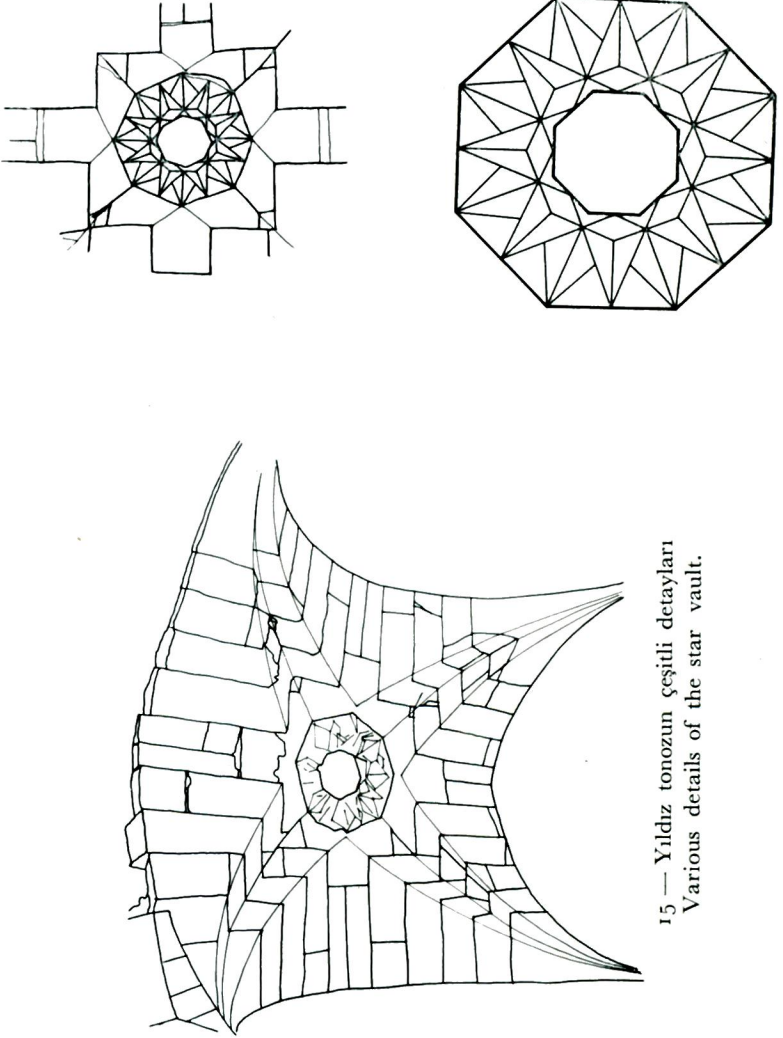
13 — Kesit F-F'
Section F-F'

A. Tükel

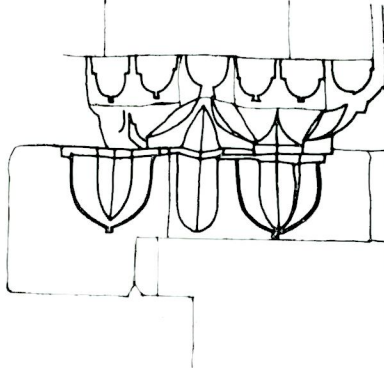


14 — Kesit G-G'
Section G-G'

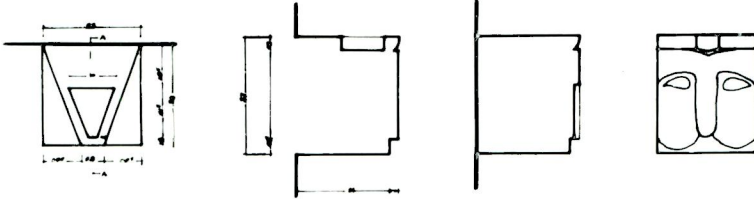
A. Tükel



15 — Yıldız tonozun çeşitli detayları
Various details of the star vault.

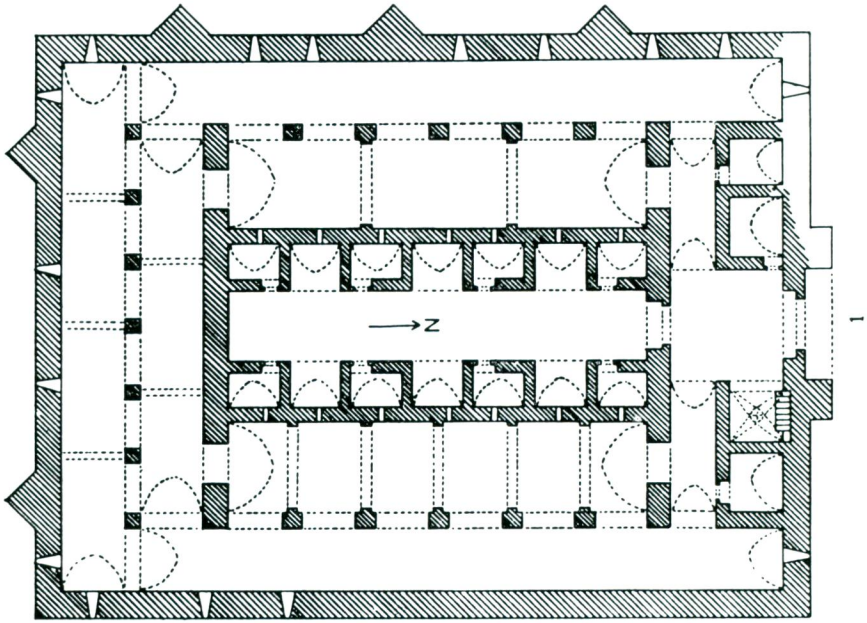


16 — Çeşme eyvanının tonozla hazırlık detayı
The passage detail to the star vault.

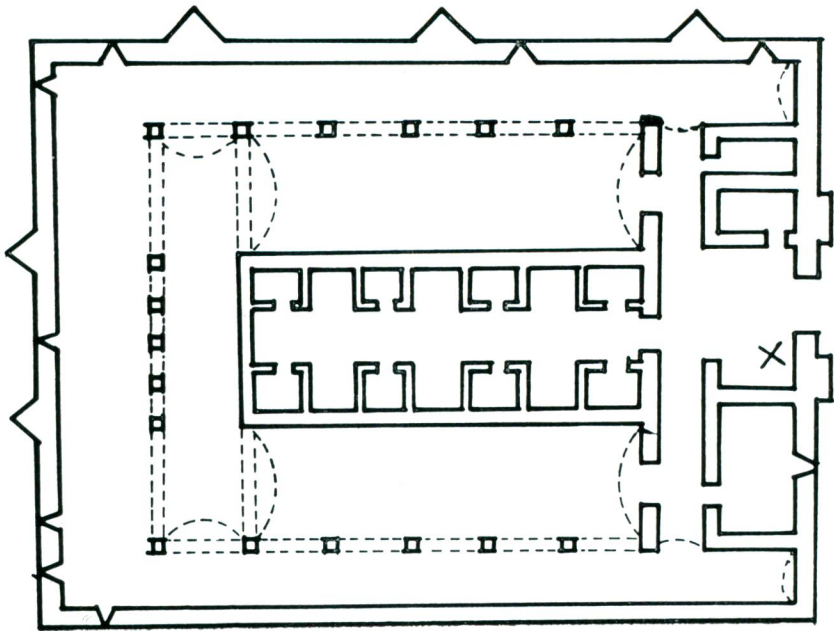


17 — Arslan başı kandilliklerinin üst görünüş, kesit, yan ve ön görünüşü.
The top view section, Side and front elevations the candle brackets.

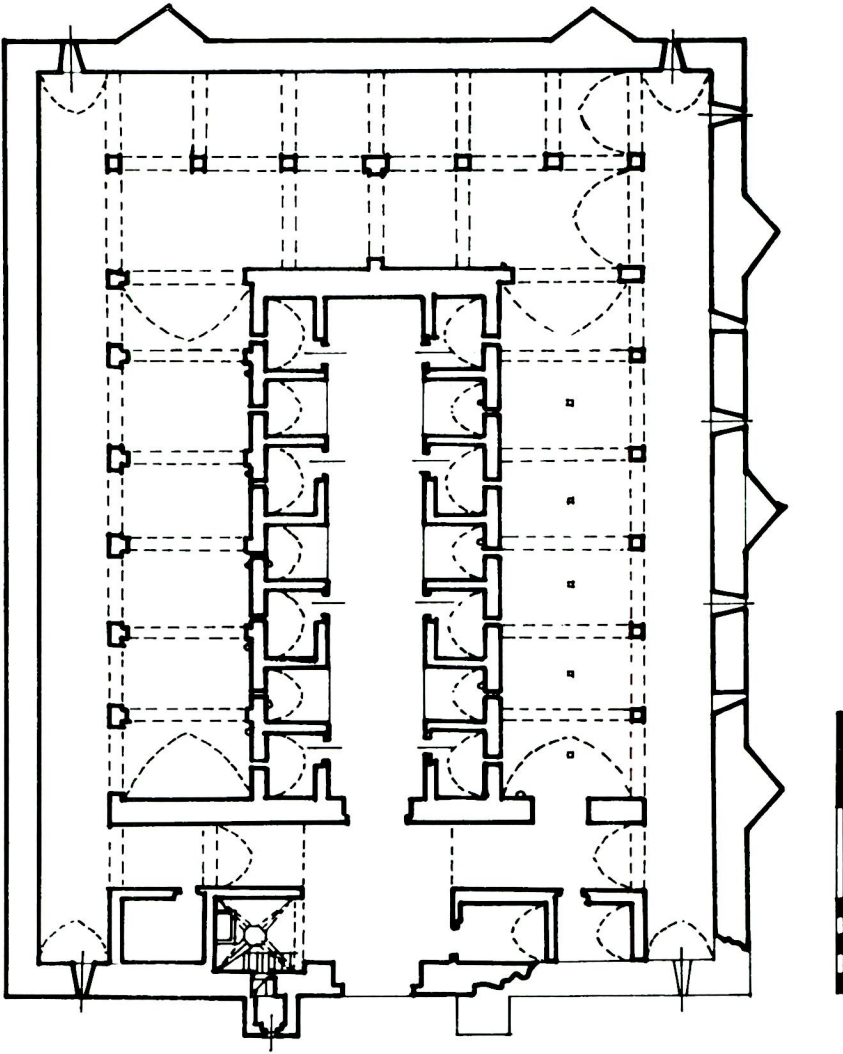
A. Tükel



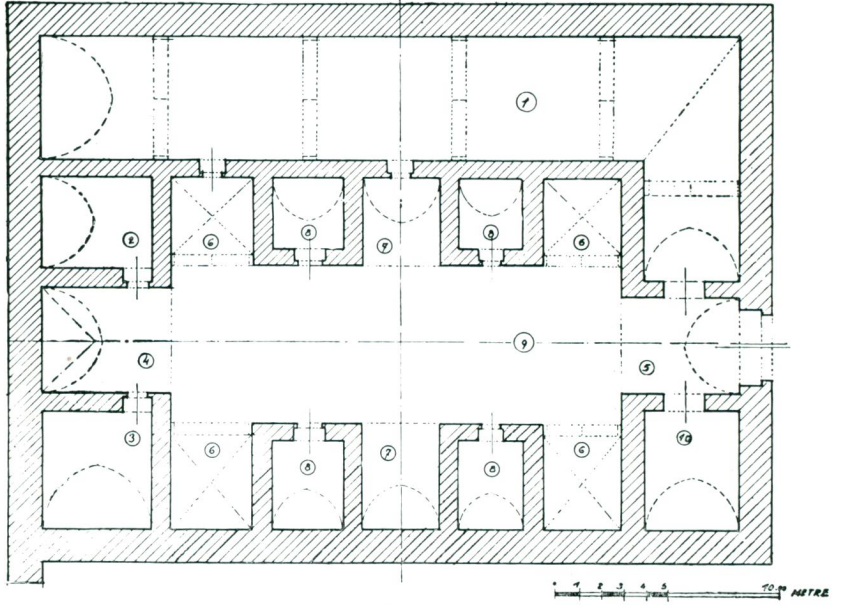
19 — Alara Han plân rölevesi (K. Erdmann)
Alara Han plan (K. Erdmann)



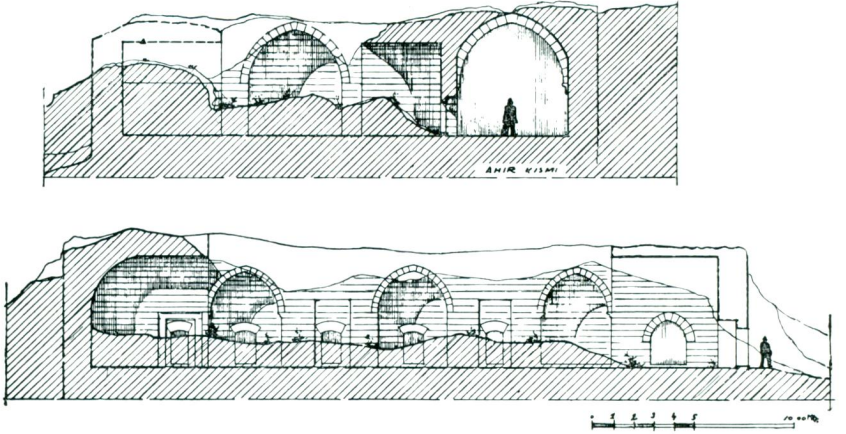
18 — Alara Han plân rölevesi (F. Erten)
Alara Han plan (F. Erten)



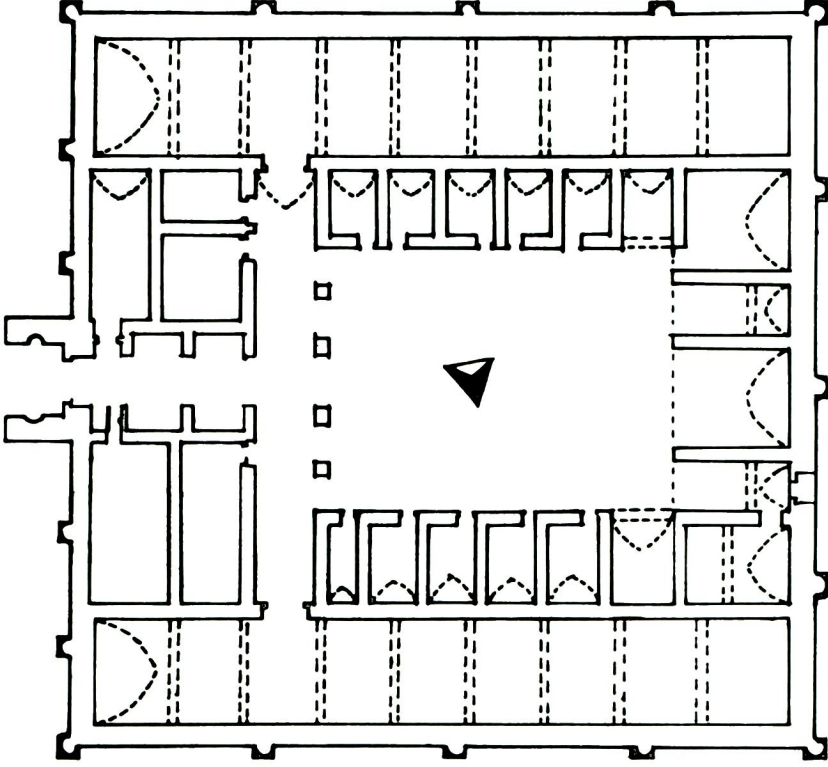
20 — Alara Han plân rölevesi (S. Lloyd - D. S. Rice)
Alara Han plan (S. Lloyd - D. S. Rice)



21 — a) Eshab-ı Khef Han - plân rölevesi (T. Özgüç - M. Akok)
Eshab-ı Khef Han - plan (T. Özgüç - M. Akok)

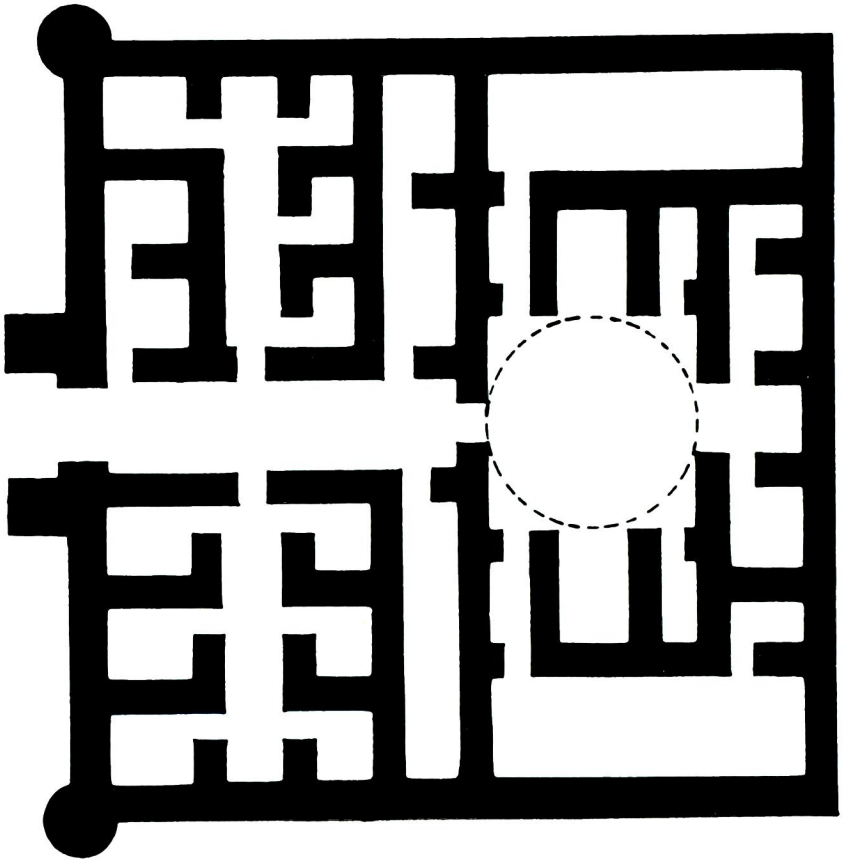


b) Eshab-ı Khef Han - kesit (T. Özgüç - M. Akok)
Eshab-ı Khef Han - section (T. Özgüç - M. Akok)

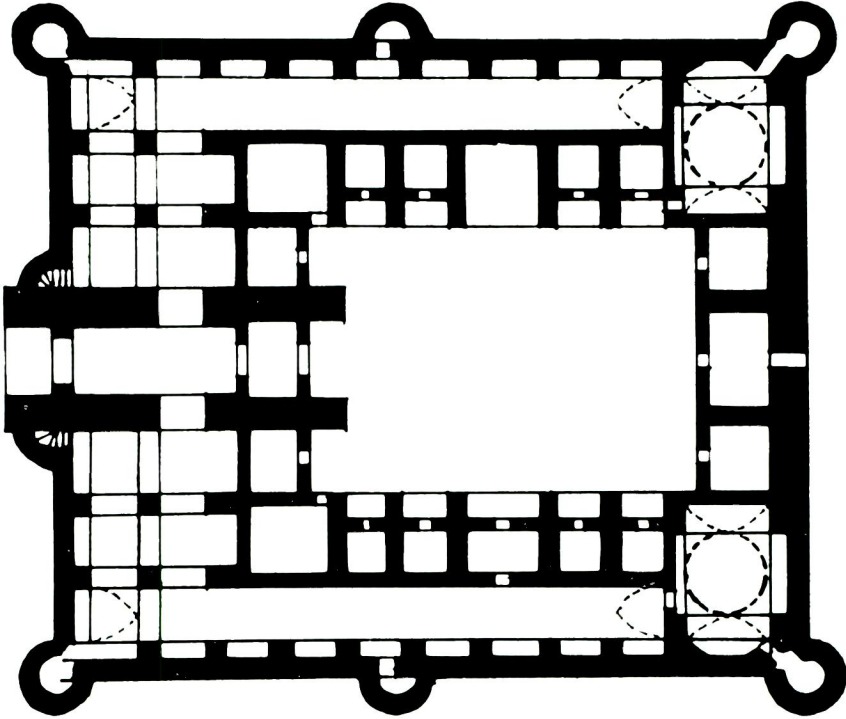


22 — Tercan Mama Hatun Kervansarayı - plan rölevesi
(Vakıflar Genel Müdürlüğü)
Tercan Mama Hatun Caravanserai - plan

A. Tükel



23 — Taşrabat - plân (Stryzgorwski)
Taşrabat - plan (Stryzgorwski)



24 — Sechas'ta Ribat (K. Müller)
The Ribat in Senchas (K. Müller)

