



Araştırma Makalesi/Reserach Article

Nüfus ve Yerleşme Perspektifinde Menemen İlçesinde Arazi Dağılışı ve Tarımsal Üretim

Fahrettin Tepealti^{1*} 

¹İzmir Bakırçay Üniversitesi, İnsan ve Toplum Bilimleri Fakültesi, Coğrafya Bölümü- İzmir-Türkiye
*Sorumlu yazar: fahrettin.tepealti@bakircay.edu.tr

Geliş Tarihi: 20.10.2022

Kabul Tarihi: 23.11.2022

Öz

Bu çalışmada, İzmir'in Menemen ilçesinde giderek artan nüfus ve yerleşmeler ile bölgedeki arazi dağılışı ve tarımsal üretim faaliyetleri arasındaki ilişkinin gösterilmesi amaçlanmıştır. Dolayısıyla Menemen ilçesinin tarım ve yerleşim alanları, araştırmanın ana materyalini oluşturmaktadır. Çalışmada, literatür taramasının yanında Menemen ilçesinin nüfus ve yerleşme özelliklerini belirtmek amacıyla güncel Türkiye İstatistik Kurumu (TÜİK) verileri kullanılmıştır. Araştırma sahasının fiziki yapısını göstermek için hazırlanan haritalar ArcGIS 10.5 yazılımı kullanılarak oluşturulmuştur. Menemen ilçesinin arazi sınıflandırması ve bu alanda yaşanan değişimlerse CORINE sistemine göre yapılmıştır.

Yapılan değerlendirmeler, Menemen ilçesine yönelik göç kaynaklı nüfus artışına bağlı olarak yapay alan ihtiyacının da sürekli olarak arttığını göstermektedir. Bu durum, tarım alanları üzerinde bir baskı oluşturmakta ve ilçedeki arazi dağılımı üzerinde değişime neden olmaktadır. Söz konusu sürecin bir neticesi olarak 1990-2018 arası dönemde ilçedeki tarım alanlarının daraldığı, yapay alanlarınsa genişlediği belirlenmiş ve mevcut baskının tarım alanları aleyhine süreceği sonucuna ulaşılmıştır.

Anahtar Kelimeler: Menemen, tarımsal üretim, nüfus, yerleşme, arazi dağılışı.

Land Distribution and Agricultural Production in Menemen District from the Perspective of Population and Habitation Abstract

In this study, it is aimed to show the relationship between the increasing population and settlements in Menemen district of İzmir and the land distribution and agricultural production activities therein. Hence, the agricultural and residential lands of Menemen district constitute the main materials of the research. In the research, in addition to the literature review, up to date Turkish Statistical Institute (TurkStat in Turkish TÜİK) data is used to indicate the population and settlement characteristics of Menemen district. The maps which are prepared to show the physical structure of the research area are created by employing ArcGIS 10.5 software. The land classification of Menemen district and the changes in the area are formed according to the CORINE system.

It is determined that the need for artificial land has also increased as a result of the population increase resulting from the migration to Menemen district. This situation not only creates a pressure on farmlands but also causes a change in the distribution of land in the district. As a result of the process in question, it was determined that the agricultural areas in the district were narrowed and the artificial areas expanded in the period between 1990 and 2018, and it was concluded that the current pressure would continue against the agricultural areas.

Keywords: Menemen, agricultural production, population, settlement, land distribution.

Giriş

Dünya nüfusunun sürekli artması, her geçen gün “sürdürülebilir gıda güvenliği” tartışmasını daha fazla gündeme getirmektedir. Temel gıda maddelerinin ana kaynağı konumundaki tarım ürünlerinin temini ise bu tartışmanın odak noktasını oluşturmaktadır. Teknolojik ilerlemelere bağlı olarak yeni tarım arazilerinin açılması ve modern tarım yöntemlerinin daha geniş alanlarda uygulanması ihtiyaç duyulan tarımsal üretimi desteklerken; erozyon ve kuraklık gibi doğal olumsuzluklarla yerleşim alanlarının genişlemesi ve sanayileşme gibi beşerî faktörler tarımsal

faaliyetleri tehdit etmektedir. Yapılan projeksiyonlar, dünya nüfusunun artmaya devam edeceğini ve tarımsal üretim üzerindeki olumsuz faktörlerin etkisinin giderek artacağını göstermektedir. Birleşmiş Milletlerin (BM) yaptığı hesaplamalara göre, 2030 yılına gelindiğinde dünya nüfusunun %60'ının şehirlerde yaşayacağı öngörülmektedir (Üzülmez ve Yılmaz, 2021). Türkiye'de de şehir nüfus oranı hızlı bir yükseliş göstermiş ve neredeyse üst sınıra dayanmıştır. 1950 yılında %25 olan Türkiye'nin şehir nüfus oranı, 2021 yılına gelindiğinde %90'ı aşmıştır. Söz konusu yıllardaki toplam nüfusun 21 milyondan 83 milyona yükselmesi (TÜİK, 2021), şehir nüfusundaki artışın ne denli çarpıcı olduğunu göstermektedir. Büyük oranda kırdan kente gerçekleşen bu yer değiştirme hareketi (Karademir ve Doğan, 2019), şehir alanlarının kırsal alanlara doğru genişlediği anlamına gelirken kırsal alanların daralması ise en başta tarım arazilerinin kaybedilmesi riskini beraberinde getirmektedir.

Şehir alanlarının genişlemesine bağlı olarak tarım alanlarının yerleşim baskısı altında kalması, yoğun göç alan şehirlerde daha belirgin olarak gözlemlenmektedir. Bu açıdan Türkiye'nin en fazla göç alan şehirlerinin başında gelen İzmir'in sahip olduğu verimli tarım arazileri nedeniyle bu durumla karşı karşıya kaldığı söylenebilir. Söz konusu riskin yüksek olduğu yerlerden biri de özellikle son dönemde aldığı göçle öne çıkan İzmir'in Menemen ilçesidir. Gediz Nehri'nin taşıdığı alüvyonlar üzerinde bulunan ve M.Ö. 1000 yıllarında bugünkü Yahşelli civarında kurulduğu tahmin edilen Menemen, sahip olduğu coğrafi özellikler nedeniyle tarih boyunca çok sayıda medeniyete ev sahipliği yapmıştır (Baldan ve Baldan, 2018). Şüphesiz, söz konusu devletleri cezbeden husus bölgedeki verimli tarım arazilerinin varlığı olmuştur. Menemen, sahip olduğu iklim ve toprak özellikleri ile sulama imkanları sayesinde bu çekiciliğini sürdürmekte ve aldığı göç kaynaklı nüfus artışına bağlı olarak yerleşim alanlarının hızla genişlediği bir bölge olarak dikkat çekmektedir. Dolayısıyla Menemen ilçesi, tarım alanlarının daralması ve amacı dışında kullanılması tehlikesiyle karşı karşıyadır. Bu çalışmada, söz konusu sürecin Menemen ilçesinin arazi dağılımı üzerindeki etkisi incelenmiş ve yaşanan değişimin CORINE arazi sınıflandırma sistemi (Düzey 1) yoluyla tespit edilmesi amaçlanmıştır.

Materyal ve Yöntem

İzmir iline bağlı Menemen ilçesinin tarım ve yerleşim alanları araştırmanın materyalini oluşturmaktadır. Bu çerçevede ilçenin nüfus yapısı, aldığı göç, yerleşim alanlarının genişleme durumu ile Menemen Sulama Sistemi kapsamında yer alan yaklaşık 17.676 ha'lık alanda yapılan tarımsal üretim, araştırmanın ele alınmasında kullanılan temel materyallerdir. Araştırma alanı ile ilgili çeşitli yazılı kaynaklar ve kurumlardan sağlanan veriler ile sahada yapılan gözlemler sonucu edinilen bilgiler diğer materyalleri oluşturmaktadır.

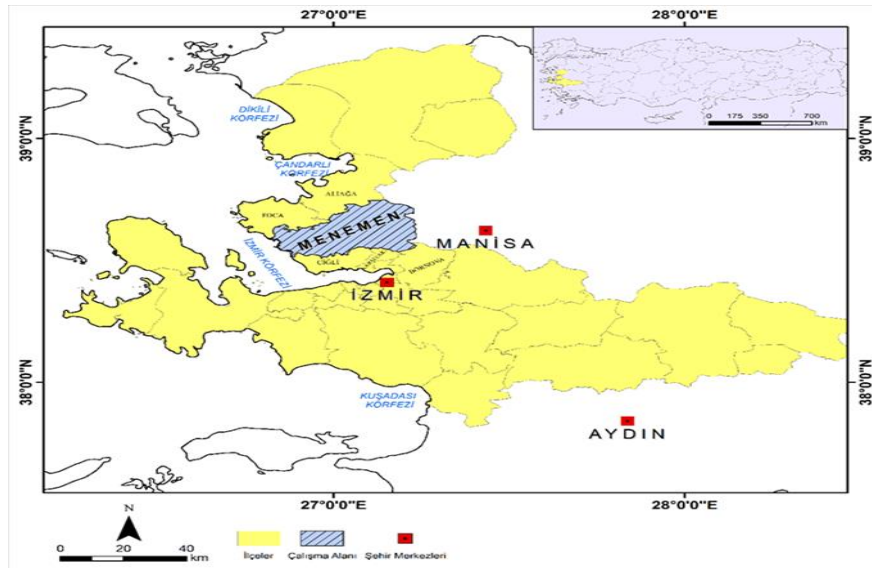


Figure 1. Location of Menemen District

Şekil 1. Menemen İlçesinin Konumu

Şekil 1’de görüldüğü gibi araştırmaya konu teşkil eden Menemen ilçesi, kuzeyinde Aliağa ve Foça, güneyinde Çiğli, Karşıyaka ve Bornova ilçeleri, doğusunda Manisa ve batısında İzmir Körfezi ile komşudur. Yüzölçümü 694 km² olan ilçenin deniz seviyesinden yüksekliği yaklaşık 20 metredir.

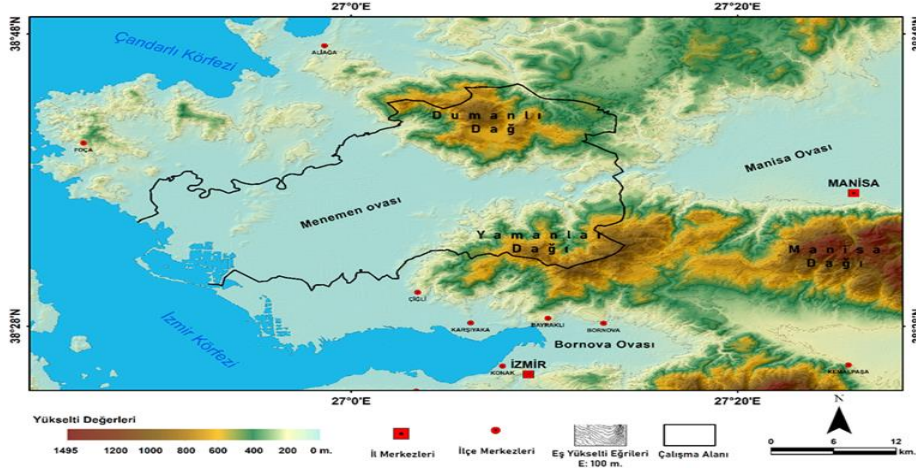


Figure 2. Topographic Expression of Menemen District

Şekil 2. Menemen İlçesinin Topografik Görünümü

Şekil 2’de topografik durumu gösterilen ilçe, Dumanlı Dağ ile Yamanlar Dağı arasındaki boğazdan itibaren denize doğru yelpaze gibi açılan bir ova üzerinde yer almaktadır. Bu alan, ilçenin içinden geçerek İzmir Körfezi’ne dökülen Gediz Nehri’nin¹ Murat ve Şaphane dağlarından taşıdığı sedimanlar tarafından meydana getirilmiştir (Kayan ve Öner, 2015). Topografik yapısının bir sonucu olarak ilçenin iç ve batı bölgelerinde eğim 0,6 derece iken doğuya gidildikçe artan eğim 3,6-24 derecelik değerlere ulaşır. Orta ve kuzey bölümleri alüvyal ve genç topraklardan oluşan ova, meyili düz veya düze yakın olduğu için tarıma elverişlidir. Ovanın güney ve batı bölümlerindeyse hidromorfik tuzlu alüvyal topraklar yer alırken ovanın yaklaşık 150.000 dekarlık bir alanını kaplayan çorak topraklar, tuzlu, alkali ve tuzlu alkali topraklardan oluşmaktadır (Menemen Belediyesi, 2019).

Çalışmada Türkiye İstatistik Kurumu’ndan (TÜİK) edinilmiş nüfus ve tarımsal ürün verileri kullanılmıştır. Menemen ilçesinin arazi sınıflandırması ise Coordination of Information on the Environment (CORINE) sistemine göre yapılmıştır. CORINE, 1980’li yılların yarısından itibaren Avrupa Birliği (AB) ülkelerini kapsayacak şekilde, belirli dönemler aralığında (1990, 2000, 2006, 2012 ve 2018) arazi örtüsü/kullanımını ortaya koymak amacıyla oluşturulmuş bir sistemdir (Disperati ve Virdis, 2015; Congedo ve ark., 2016). AB üyesi ülkeler tarafından kullanılması zorunlu olan CORINE arazi sınıflandırma sistemi, Birlik ülkelerinin tamamını kapsayan bir arazi kullanım haritası geliştirmek, standartlaştırılmış bir veri tabanı üretmek ve çevresel politika alanında kullanmak gibi amaçlar çerçevesinde geliştirilmiştir (Başayığıt, 2004; Sarı ve Özşahin, 2016). Türkiye’de AB üyeliği sürecinde Birlik standartlarını yakalamak amacıyla bu sisteme dahil olmuştur. Türkiye’de arazi örtüsü/kullanımının CORINE sistemine göre sınıflandırılması, belirli dönemler için tekrar oluşturulması ve mekân-zaman ölçeğinde yaşanan değişimlerin incelenmesi oldukça önemlidir (Sarı ve Özşahin, 2016). Ayrıca bu gibi uygulamaların gerçekleştirilmesi, doğal ekosistemlerin istikrarı (Tağıl, 2014) ile beşerî ve sosyo-ekonomik uygulamaların planlı bir şekilde gerçekleştirilmesi bakımından da değerlidir.

Menemen ilçesinin CORINE sistemine göre oluşturulmuş vektör tabanlı 1990 ve 2018 yıllarına ait arazi örtüsü/kullanımı, çalışmanın amacı doğrultusunda değerlendirilmiştir. Bu bağlamda ArcGIS 10.5 yazılımı ile 2018 yılına ait arazi örtüsü/kullanımı CORINE sistemine göre (Düzyey 1) sınıflandırılarak haritalandırılmıştır. Ardından 1990 ve 2018 yıllarına ait vektör tabanlı arazi örtüsü/kullanımı verilerinin öznetelik bilgileri (Düzyey 1) esas alınarak 1990-2018 arası dönemde ilçede

¹ Gediz nehri, 401 km uzunluğu ve 1.721.895 ha su havzasıyla Türkiye yüzölçümünün yaklaşık %2.2’sini oluşturmaktadır. Taşıdığı alüvyonların İzmir Körfezi’ni doldurma ihtimali nedeniyle 1886 yılında nehrin yatağı değiştirilerek bugünkü haline getirilmiştir (Özden ve ark., 2009; Doğaner, 2019).

yaşanan arazi örtüsü/kullanımındaki değişimler belirlenmiştir. Son olarak ulaşılan söz konusu değişim düzeyi hektar (ha) ve yüzde (%) olarak hesaplanarak tablo haline getirilmiştir.

Çalışmada kullanılan lokasyon ve topografya haritaları, Harita Genel Müdürlüğü'nden (HGM) temin edilen 1/25.000 ve 1/100.000 ölçekli sayısal vektör tabanlı veriler (izohips) kullanılarak oluşturulmuştur. Ayrıca söz konusu haritalara yardımcı olarak "ALOS PALSAR" uydu görüntülerinden üretilen 12.5 x 12.5 m'lik yüksek çözünürlüklü sayısal yükseklik modelinden (DEM) yararlanılmıştır. Araştırma sahasının temel kartografik özelliklerini yansıtabilmek amacıyla hazırlanan haritaların tamamı, ArcGIS 10.5 yazılımı kullanılarak üretilmiştir.

Bulgular ve Tartışma

Menemen İlçesinin Nüfus ve Yerleşme Özellikleri

1927 yılında yapılan Türkiye'nin ilk nüfus sayımına göre Menemen, üçte ikisi köylerde olmak üzere toplam 27.934 nüfusa sahipti. İlerleyen dönemlerde sürekli bir artış gösteren ilçe nüfusu, 1985'te 62.915, 1990'da 76.043, 2000'de 114.457 (Menemen Belediyesi, 2019; Ayhan, 2020) ve 2021'de 193.229'a ulaşmıştır. Dolayısıyla ilçenin nüfusu 94 yıl içinde yaklaşık 7 kat artmıştır.

Table 1. Population Amount of Menemen District by Years (2007-2021)

Çizelge 1. Menemen İlçesinin Yıllara Göre Nüfus Miktarı (2007-2021)

Yıl	Erkek nüfus	Kadın nüfus	Toplam nüfus
2021	98.451	94.778	193.229
2020	95.118	91.064	186.182
2019	91.913	87.968	179.881
2018	89.163	85.401	174.564
2017	86.857	83.233	170.090
2016	83.431	80.134	163.565
2015	79.935	77.039	156.974
2014	75.002	73.660	148.662
2013	72.228	70.608	142.836
2012	69.820	68.323	138.143
2011	68.090	66.799	134.889
2010	65.998	65.396	131.394
2009	64.543	63.570	128.113
2008	63.691	61.787	125.478
2007	64.337	62.597	126.934

Kaynak: TÜİK, 2022.

Çizelge 1'den anlaşılacağı üzere ilçe nüfusu, 2008 yılı istisna olmak kaydıyla son dönemde sürekli bir artış göstermiştir. Bu artışın yaşanmasında kentleşme, sanayileşme ve eğitim olanaklarının artması gibi etkenlerden bahsedilebilir. Mevcut nüfusu ile Menemen, Buca (517.963), Karabağlar (478.788), Bornova (452.867), Karşıyaka (347.023), Konak (336.545), Bayraklı (296.839), Çiğli (209.951) ve Torbalı'nın (201.476) ardından 30 ilçeli İzmir'de en fazla nüfusa sahip 9. ilçe konumundadır (TÜİK, 2022). Mevcut demografik süreç göz önüne alındığında ilçe nüfusunun artmaya devam edeceği öngörülmektedir.

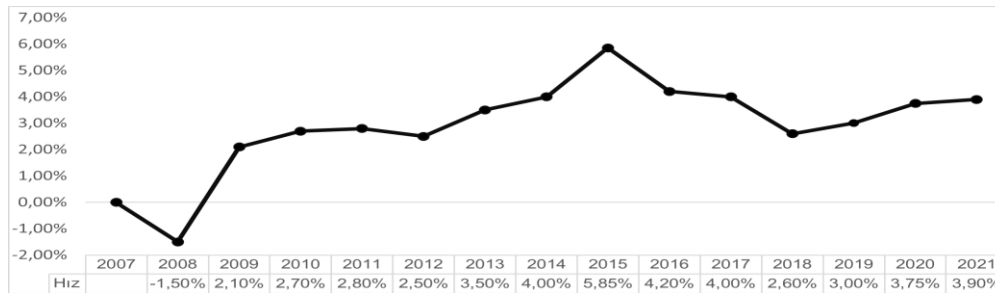


Figure 3. Population Growth Rate of Menemen District by Years (2007-2021)

Şekil 3. Menemen İlçesinin Yıllara Göre Nüfus Artış Hızı (2007-2021)

Kaynak: TÜİK, 2022.

Menemen'in Çizelge 1'deki veriler esas alınarak hazırlanan yukarıdaki nüfus artış hızı grafiğine (Şekil 3) bakıldığında ilçedeki nüfus artışının sadece 2008 yılında (-) değerlere düştüğü ve takip eden yıllarda sürekli (+) değerlerde kalarak genel bir yükseliş izlediği görülmektedir. 2021 yılı itibarıyla Menemen, %3.90'lık oranla Seferihisar (%8.31), Karaburun (%5.14), Urla (%4.49) ve Çeşme'nin (%4.4) ardından İzmir'de nüfus artış hızı en yüksek olan 5. ilçedir (TÜİK, 2022).

Menemen ilçesindeki nüfus artışı, İzmir genelinde olduğu gibi çok büyük oranda göç kaynaklıdır. İlçede yerli halk dışındaki kişilerin illere göre nüfus kayıtlarına bakıldığında Menemen'in en fazla göç aldığı 5 ilin sırasıyla; Erzurum (11.635), Muş (11.614), Ağrı (6.062), Manisa (5.889) ve Mardin (4.919) olduğu görülmektedir (TÜİK, 2018). Nitekim ilçede ikamet edenlerin nüfusa kayıtlı oldukları il dağılışı da bunu doğrulamaktadır. İkametgahı Menemen'de olanların sadece %37'si İzmir nüfusuna kayıtlıken; %6.7'si Erzurum ve Muş, %3.5'i Ağrı ve Manisa ile yaklaşık %2.5'lik oranlarla Mardin, Tunceli ve Kars'a kayıtlıdır. Diğer önemli paya sahip iller ise Konya, Balıkesir, Afyon, Diyarbakır, Elâzığ, Sivas ve Bitlis'tir (Menemen Belediyesi, 2019). Görüldüğü gibi Menemen, Türkiye ölçeğinde oldukça geniş bir göç havzasına sahiptir ve dolayısıyla ilçe nüfusunun büyük çoğunluğu "göçmen" olarak tanımlanabilir. Ayrıca Menemen, söz konusu illerden aldığı göçlerin yanında İzmir'in diğer ilçelerinden de göç almaktadır. Özellikle son yıllarda belirginleşen bu durum üzerinde ekonomik gerekçelerin yanında ilçede genişleyen yeni yerleşim alanlarının varlığı ve 30 Ekim 2020 tarihinde yaşanan depremin oluşturduğu güvenli konut ihtiyacı da etkili olmaktadır. Bu tarihten sonra başta Karşıyaka ve Bayraklı olmak üzere körfez ilçelerinden Menemen'e doğru bir nüfus hareketi yaşandığı gözlenmektedir.

İlçe genelinde dengeli dağılmayan nüfus, merkezi mahallelerde yoğunlaşmıştır. Öte yandan Büyükşehir kanunu çerçevesinde köy yerleşmelerinin mahalle statüsüne geçmesi ile ilçedeki toplam mahalle sayısı 55'e yükselmiştir. 2004 yılında kabul edilen 5216 sayılı Büyük Şehir Belediyesi Kanunu ile belediyelerin sorumluluk kapsamına giren kırsal alan genişletilmiş ve 12 Kasım 2012 tarihinde kabul edilen 6360 Sayılı Kanun ile bu durum daha ileri bir aşamaya ulaşmıştır. Büyükşehir'e dönüştürülen illerin yönetim yapısında büyük değişikliğe neden olan bu kanun çerçevesinde 14 ilde yeni büyükşehir ve bu şehirlerin bünyesinde 25 yeni ilçe kurulmuştur. Böylelikle il mülki sınırları aynı zamanda büyükşehir belediyelerinin sorumluluk sınırı olarak kabul edilmiş; köy ve kasabalar mahalle statüsüne geçirilerek mevcut tüzel kişilikleri sonlandırılmıştır (Ünal ve ark., 2018; Sertkaya Doğan ve Gökburun, 2019; Tuncer ve Bakırcı, 2020). Dolayısıyla ilçede resmi olarak köy nüfusu bulunmamaktadır.

Menemen İlçesinde Arazi Kullanımı

Menemen'deki arazi kullanımı, ilçenin fiziki özellikleri ve buna bağlı olarak gelişen tercihler sonucunda şekillenmiştir. Gediz Nehri'nin getirdiği alüvyonlardan oluşan verimli araziler tarım alanlarını oluştururken, iklim ve yüzey şekillerinin niteliği de ilçedeki orman ve fundalık alanlarla çayır ve mera alanlarının dağılışını belirlemiştir.

Menemen'in CORINE arazi sınıflandırmasına (Düzyey 1) göre hazırlanan arazi dağılışı (Amenajman) haritasına (Şekil 4) bakıldığında söz konusu alanların ilçe genelindeki konumu görülebilir.

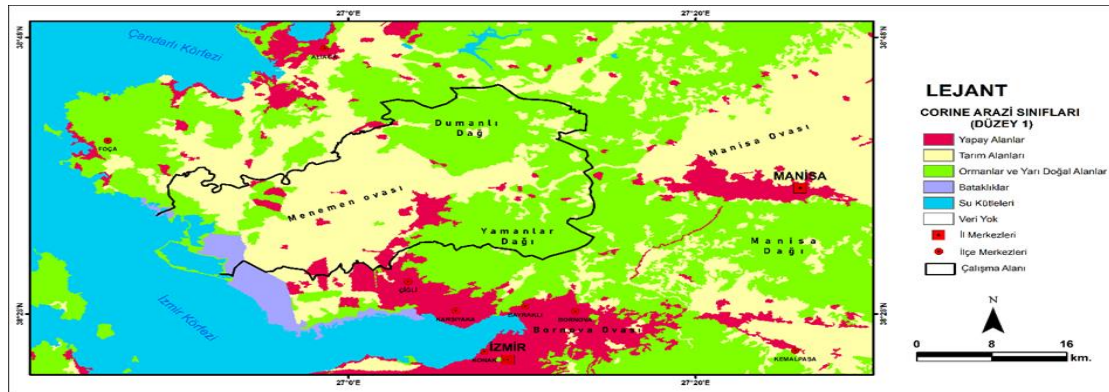


Figure 4. Land Use Map of Menemen District (2022)

Şekil 4. Menemen İlçesinin Arazi Kullanım Haritası (2022)

Menemen'deki tarım alanları ilçenin orta ve batı kesiminde yoğunlaşırken orman ve yarı doğal alanlar Dumanlı ve Yamanlar dağları çevresinde toplanmıştır. Büyük kısmı yerleşim alanlarından oluşan yapay alanlar çoğunlukla Yamanlar Dağı'nın batı yamacında konumlanmıştır. Su kütleleri ve bataklıklardan oluşan alanlar da ilçenin kıyı kesimini oluşturan ve Ramsar Sözleşmesi çerçevesinde koruma altına alınan Gediz deltasında yer almaktadır.

Menemen'de göçe bağlı olarak nüfusun sürekli bir artış göstermesi, ilçedeki beşerî ve fiziki ortam üzerinde etkili olduğu gibi arazi dağılışı üzerinde de değişikliğe neden olmaktadır. Artan nüfusun yapılaşma ihtiyacını karşılamak amacıyla mevzi imar planları çerçevesinde yapılaşmış arsa niteliği kazanan parseller, tarım arazisi vasfını kaybederek konut, sanayi ve ticari amaçlı kullanılan yapay alanlara dönüşmektedir. İlçede yaşanan bu değişimin seviyesine CORINE arazi sınıflandırmasına (Düzyey 1) göre hazırlanmış 1990 ve 2018 yıllarına ait değerler üzerinden ulaşmak mümkündür (Çizelge 2).

Table 2. Land Distribution of Menemen District Between the Years of 1990 and 2018

Çizelge 2. Menemen İlçesinin 1990 ve 2018 Yıllarına Ait Arazi Kullanım Dağılışı

CORINE Arazi Sınıfları (Düzyey 1)	1990		2018	
	Hektar (ha)	Yüzde (%)	Hektar (ha)	Yüzde (%)
Yapay Alanlar	1.249	2.2	2.985	5.2
Tarım Alanları	27.293	47.9	26.430	46.4
Ormanlar ve Yarı Doğal Alanlar	26.959	47.4	25.757	45.2
Bataklıklar	1.129	2	1.125	2
Su Kütleleri	302	0.5	635	1.1
Toplam	56.932	100	56.932	100

Çizelge 2'de görüldüğü üzere 1990 yılında %2.2 olan ilçedeki yapay alanların oranı, 1.736 ha artarak 2018 yılında %5.2'ye yükselmiştir. Aynı dönemde tarım alanları ise 863 ha azalarak %47.9'dan %46.4'e gerilemiştir. Söz konusu dönemde payı azalan diğer bir alan da %2.2'lik bir gerileme yaşayan ormanlar ve yarı doğal alanlardır. Arazi dağılışındaki bu değişimi, artan nüfusun mekânsal taleplerinin bir yansıması olarak değerlendirmek mümkündür.



Figure 5. Agricultural Lands Pressured by Residential Areas (2022) (Seyrek-Menemen)

Şekil 5. Yerleşim Alanlarının Baskıladığı Tarım Arazileri (2022) (Seyrek-Menemen)

İzmir Büyükşehir Belediyesi İmar ve Şehircilik Dairesi Başkanlığı Üst Ölçek Plan Şube Müdürlüğü tarafından hazırlanan 1/5.000 ölçekli Menemen (Merkez-Asarlık-Koyundere-Ulukent-

Yahşelli) Nazım İmar Planı Revizyonu ve İlavesi Plan Açıklama Raporu incelendiğinde, kentsel gelişme alanları olarak gösterilen sahaların önemli yer kapladığı görülmektedir (İzmir Büyükşehir Belediyesi, 2020). Bu durum yapı stoku genişlemesine bağlı olarak ilçedeki yapay alan oranındaki artışın süreceğini göstermektedir. Dolayısıyla ilerleyen yıllarda tarım alanları ile ormanlar ve yarı doğal alanların oranındaki azalış devam edecektir.

Menemen İlçesinde Tarımsal Üretim

Menemen, sahip olduğu iklim ve toprak özellikleri gibi doğal şartlar ile tarımsal mekanizasyon, sulama ve tarımsal bilinç gibi beşerî imkanlar sayesinde çoklu kültür tarımı yapılabilen bir ilçedir. Etkili olan Akdeniz ikliminin ve tarımsal üretkenliği fazla olan alüvyal toprakların varlığı, sayılı birkaç ürün dışında tüm bitkisel ürünlerin yetiştirilmesine imkân sağlamaktadır. Tarımsal faaliyetlerde uydu teknolojileri ve uzaktan algılama tekniklerinin kullanımının da görüldüğü ilçede yılda iki ürün, bazı yıllarda ise üç ürün alınabilmektedir. Birim alandan alınan tarımsal verimse Türkiye ortalamasının oldukça üzerindedir. Örneğin Türkiye’de dekara buğday verimi 225 kg iken Menemen’de 800-900 kg arasındadır. Pamukta ise Türkiye ortalaması 300-350 kg/da arasındayken Menemen’de 600 kg/da’dır (TOBB, 2022).

İlçedeki tarımsal imkânların bu denli gelişmiş olması, doğal olarak bölge çiftçisini ekonomik getirisi yüksek ürünlerin tarımına sevk etmiştir. Bu nedenle, yılda birden fazla ürün almaya imkân veren bitki türlerinin tarımı ağırlıklı olarak tercih edilmektedir (Çizelge 3).

Table 3. Distribution of Agricultural Areas in Menemen District by Purpose of Use (2018)

Çizelge 3. Menemen İlçesindeki Tarım Alanlarının Kullanım Amacına Göre Dağılımı (2018)

	Bağ	Meyve	Narenciye	Zeytin	Kavaklık	Tarla	Sebze	Toplam
Ekim Alanı (da)	30.750	9.105	1.380	24.080	100	126.947	39.874	232.236
Payı (%)	13,24	3,92	0,59	10,37	0,04	54,66	17,17	100

Kaynak: Menemen Belediyesi, 2019.

Çizelge 3’te görüldüğü üzere ilçedeki tarım alanlarının dağılımında yaklaşık %55’lik oranla en büyük pay yılda birden fazla ürün alınabilen tarla bitkilerine aittir. Sebze tarımı için ayrılan alanın payı %17.17 iken, sırasıyla onu bağ (%13.24), zeytin (%10.37), meyve (%3.92) ve narenciye (0.59) izlemektedir. Bu alandaki en düşük pay ise kavak (0.04) üretimine ayrılmıştır.

Menemen’deki tarımsal üretim üzerinde etkili olan faktörlerin başında gelişmiş sulama imkanları gelmektedir. İlçedeki tarım alanlarının neredeyse tamamında Gediz Nehri üzerine kurulmuş olan Emiralem Regülatörü ve sulama şebekesi sayesinde sulu tarım yapılabilmektedir. 1944 yılında hizmete alınan Menemen Sulama Birliği’nin 16.500 ha’lık sorumluluk alanında yer alan (Akkuzu ve ark., 2003) tarım alanlarına Demirköprü Barajı ve Marmara Gölü’nden su sağlanmaktadır. Ancak yapılan bazı araştırmalar (Akkuzu ve ark., 2007), ilçedeki tarımsal üretim için hayati öneme sahip olan açık kanallı sulama şebekesindeki su iletim kayıplarının önceki yıllara oranla arttığını göstermektedir. Türkiye ortalamasının üzerinde olan bu kayıpların yaşanması, şebeke genelindeki bakım ve onarım çalışmalarının yetersiz kaldığının bir göstergesidir.

İlçedeki tarım alanlarında sulanan ürünlerin dağılımına bakıldığında endüstri bitkilerinin mutlak hâkimiyeti göze çarpmaktadır (Çizelge 4).

Table 4. The Product Pattern Realized in Menemen Irrigation Area (2021)

Çizelge 4. Menemen Sulama Alanında Gerçekleşen Ürün Deseni (2021)

Ürün	Oran (%)
Hububat	1,91
Bostan	0,69
Pamuk	52,20
Mısır	10,31
Bağ	4,71
Zeytin	4,52
Meyve ve Fidan	2,31
Narenciye	0,36
Sebze	5,30
Yem Bitkisi	2,87
Mısır (2. Ürün)	0,21
Mevsim Dışı Ürünler	14,62
Toplam	100

Kaynak: TÜİK, 2022.

Çizelge 4'te görüldüğü üzere Menemen sulama sistemi alanının yarısından fazlasında (%52.20) pamuk tarımı yapılmaktadır. Mevsim dışı ürünler %14.62, mısır %10.31, sebze %5.30, bağ %4.71 ve zeytin %4.52 oranlarıyla sulaması yapılan diğer önemli tarım ürünleridir.

İlçedeki tarımsal üretim, üreticilerin tercihine bağlı olarak tarla ürünleri ile sebze ve meyve ürünlerinde yoğunlaşmıştır (Çizelge 5).

Table 5. Cultivation Areas and Production Amounts of Main Crops Cultivated in Menemen District (2021)

Çizelge 5. Menemen İlçesinde Tarımı Yapılan Başlıca Ürünlerin Ekim Alanları ve Üretim Miktarları (2021)

Ürün	Ekim Alanı (da)	Toplam Üretim Miktarı (ton)
Pamuk	72.600	36.300
Buğday	46.700	28.020
Ayçiçeği	27.000	7.425
Ispanak	24.500	44.002
Bağ (Üzüm)	24.450	51.076
Sofralık Zeytin	12.600	901
Yağlık Zeytin	11.480	2.033
Fiğ	8.900	21.360

Kaynak: TÜİK, 2022.

Çizelge 5'te görüldüğü gibi tarla ürünleri içinde pamuk, ayçiçeği ve buğday öne çıkarken mısır, tütün, fiğ, susam, fasulye ve bakla üretimi yapılan diğer önemli tarla ürünleridir. Sebze ürünlerinde ıspanak, domates ve yeşillikler; meyve ürünlerinde üzüm, çilek, kavun, karpuz, şeftali, mandalina, erik ve narenciye türleri dikkat çekmektedir. Menemen'de tarımı yapılan önemli ürünlerden biri de zeytindir. İlçedeki 65.200 meyve veren ağaçtan sağlanan hasatla sofralık (%31) ve yağlık zeytin (%69) üretimi yapılmaktadır (TÜİK, 2022). 1988 yılı öncesi dönemde pamuktan sonra en fazla üretim alanına sahip olan çeltiğin tarımı ise söz konusu yıldan sonra kuraklık nedeniyle yasaklanmıştır (Özden ve ark., 2009). Ayrıca Menemen ilçesi, İzmir'deki 354 dekar yüksek tünel sera alanının 279 dekarına sahiptir (Menemen Belediyesi, 2019).

Sonuç ve Öneriler

Tarih boyunca farklı medeniyetlere mekân olan Menemen ilçesi, doğal ve beşerî özellikleri nedeniyle uzak ve yakın çevresinden nüfus çekmeye devam etmektedir. Sahip olduğu verimli tarım alanları, giderek çeşitlenen iş kolları ve 2018 yılında eğitime başlayan Bakırçay Üniversitesi'nin varlığı, ilçedeki yerleşim alanlarını büyütülmektedir. Ayrıca 2012 yılında kabul edilen ve tüm köyleri mahalleye dönüştüren Belediye Kanunu da ilçedeki kırsal alanların dönüşümünü hızlandırmıştır. Kentsel genişleme baskısını artıran bu sürecin en önemli yansıması ise ilçedeki arazi dağılışı üzerinde kendini göstermektedir. Buna göre, çalışmanın kapsadığı zaman dilimi olan 1990-2018 arası dönemde ilçedeki tarım arazileri ve ormanlık alanlar daralırken, yerleşmelerin genişlemesine bağlı olarak ortaya çıkan yapay alanlar genişlenmiştir. Öte yandan bölgenin iskân politikasına referans teşkil eden İzmir Büyükşehir Belediyesi İmar ve Şehircilik Dairesi Başkanlığı Üst Ölçek Plan Şube Müdürlüğü

tarafından hazırlanan 1/5000 ölçekli Menemen (Merkez-Asarlık-Koyundere-Ulukent-Yahşelli) Nazım İmar Planı Revizyonu ve İlavesi Plan Açıklama Raporu göz önüne alındığında bu genişlemenin süreceği sonucuna ulaşılmıştır. Dolayısıyla mevcut yapı stokunun genişleme sahalarını belirleyen bu rapor, tarım alanları ile ormanlık alanlar üzerindeki yapılaşma baskısının artacağını göstermektedir.

Menemen ilçesinin arazi dağılımında etkisi görülen bu demografik sürecin uzun vadeli etkileri dikkate alınarak yönetilmesi zorunludur. İlerleyen dönemde tarımsal üretimi olumsuz etkilemesi kaçınılmaz olan bu sorun, ancak bütüncül bir yaklaşımla hazırlanmış imar ve iskân planlarının uygulanmasıyla çözülebilecek ve böylece verimli tarım alanlarının amacı dışında kullanılmasının önüne geçilerek arazi dağılımı üzerindeki kentleşme baskısı kırılacaktır. Diğer taraftan ilçedeki tarım arazilerinin korunması yanında tarımsal üretimde yaşanan diğer sorunların da giderilmesi büyük önem arz etmektedir. Sulama alanında yaşanan sıkıntılar ve kirlilik bu noktada öne çıkan sorunlardır. Bu nedenle son yıllarda etkisi daha fazla hissedilmeye başlanan sulama suyu yetersizliğini giderebilmek için su iletim yapılarındaki kayıpların ortadan kaldırılması ve mevcut su kaynaklarının etkin kullanılması kritik öneme sahiptir. Ayrıca Gediz Nehri'nin ilçede faaliyet gösteren başta tekstil ve deri işletmelerinden kaynaklı sanayi atıkları ile evsel atıklarca kirletilmesi de önlenmesi gereken diğer bir olumsuzluktur. Görüldüğü gibi Menemen ilçesindeki tarım alanlarının korunması ve tarımsal üretimde yüksek ve sürdürülebilir verim alınabilmesi çok boyutlu ve çevreci bir yaklaşımı gerekli kılmaktadır.

Araştırmacıların Katkı Oranı Beyan Özeti

Yazarlar makaleye eşit oranda katkı sağlamış olduklarını beyan eder.

Çıkar Çatışması Beyanı

Makale yazarları aralarında herhangi bir çıkar çatışması olmadığını beyan ederler.

Kaynaklar

- Akkuzu, E., Aşık, Ş., Ünal, H. B., Karataş, B.S., Avcı, M., 2003. Menemen Sol Sahil Sulama Sistemi su dağıtımında yeterliliğin ve değişkenliğin belirlenmesi. Ege Üniversitesi Ziraat Fakültesi Dergisi. 40(3): 97-104.
- Akkuzu, E., Ünal, H. B., Karataş, B. S., 2007. Determination of water conveyance loss in the Menemen Open Canal Irrigation Network. Turkish Journal of Agriculture and Forestry. 31(1): 11-22.
- Ayhan, F., 2020. Afyonkarahisar'ın nüfus coğrafyası özellikleri. Journal of Awareness. 5(3): 401-426.
- Baldan, A., Baldan, D., 2018. İzmir ili, Menemen ilçesi, Türkelli ve Hatundere mahalleleri sanayi alanı amaçlı nazım imar planı çalışması. Plan açıklama raporu.
- Başayığıt, L., 2004. CORINE arazi kullanımı sınıflandırma sistemine göre arazi kullanım haritasının hazırlanması: Isparta örneği. Journal of Agricultural Sciences. 10(04): 366-374.
- Congedo, L., Sallustio, L., Munafö, M., Ottaviano, M., Tonti, D., Marchetti, M., 2016. Copernicus high-resolution layers for land cover classification in Italy. Journal of Maps. 12(5): 1195-1205.
- Disperati, L., Viridis, S. G. P., 2015. Assessment of land-use and land-cover changes from 1965 to 2014 in Tam Giang-Cau Hai Lagoon, central Vietnam. Applied Geography. 58: 48-64.
- Doğaner, S., 2019. Ege Bölgesi Coğrafyası 2019-2020 öğretim yılı 4.sınıf ders notları.
- İzmir Büyükşehir Belediyesi İmar ve Şehircilik Dairesi Başkanlığı Üst Ölçek Plan Şube Müdürlüğü, 2020. Menemen (Merkez-Asarlık-Koyundere-Ulukent-Yahşelli) nazım imar planı revizyonu ve ilavesi plan açıklama raporu. https://www.izmir.bel.tr/YuklenenDosyalar/NazimImarPlani/3109_18070.pdf ,(21.07.2022).
- Karademir, D., Doğan, M., 2019. Suriyeli mültecilerin mekânsal analizi: Şanlıurfa Örneği. Coğrafya Dergisi. 0 (39): 111-124.
- Kayan, İ., Öner, E., 2015. Sedimantolojik ve paleontolojik verilerle Gediz delta ovasında (İzmir) alüvyal jeomorfoloji araştırmaları. Ege Coğrafya Dergisi. 24(2): 1-27.
- Menemen Belediyesi, 2019. Menemen Belediyesi 2020-2024 Stratejik Planı.
- Menemen Sulama Birliği, (2022, Nisan 28). Birliğimiz hakkında. https://www.menemensulama.gov.tr/?page_id=47 ,(28.07.2022).

- Özden, N., Kayam, Y., Beyazgül, M., Korkmaz, N., Atış, İ., Üner, K., Gündüz, M., Mallı, T., Eryiğit N., 2009. Güncellenebilir arazi bilgi sisteminin sulama şebekesi düzeyinde toprak ve su yönetiminde kullanılması. Proje No: 106o070, İzmir.
- Sarı, H., Özşahin, E., 2016. CORINE sistemine göre Tekirdağ ilinin AKAÖ (arazi kullanımı/arazi örtüsü) özelliklerinin analizi. *Alinteri Journal of Agriculture Science*. 30(1): 13-26.
- Sertkaya Doğan, Ö., Gökburun, İ., 2019. İstanbul'da köyden mahalleye evrilen yerleşmeler. *Coğrafya Dergisi*. 0 (39): 73-87.
- Tağlı, Ş., 2014. Edremit Körfezi'nin kuzey sahil bölgesinde peyzaj paterni ve arazi örtüsünün zamansal ve mekânsal değişimi. *Balıkesir Üniversitesi Sosyal Bilimler Enstitüsü Dergisi*. 17(31): 1-16. <https://doi.org/10.31795/baunsobed.663881>
- TOBB (Türkiye Odalar ve Borsalar Birliği), (2022, Nisan 22). Bölge ekonomik raporu 2016. https://www.menemento.org.tr/uploaded_files/BO_LGE_EKONOMI_K_RAPORU_2016.pdf, (1.06.2022).
- TÜİK (Türkiye İstatistik Kurumu), 2022. <https://www.tuik.gov.tr/> , (1.06.2022).
- Tuncer B., Bakırcı M., 2020. 6360 sayılı büyükşehir yasasının Türkiye'nin kırsal yerleşim düzenine mevcut ve muhtemel etkileri: Konya örneği. *Türk Coğrafya Dergisi*. 74: 75-85.
- Ünal, H. B., Taşkın, T., Akdeniz, R. C., 2018. İzmir-Bornova kırsalında kentsel alan baskısı altındaki hayvancılığın durumu ve sürdürülebilirliği. *Tekirdağ Ziraat Fakültesi Dergisi*. 15(03): 96-106.
- Üzülmez, M., Yılmaz, A., 2021. Turgutlu şehrinin mekânsal gelişiminin (1950-2018) tarım arazileri üzerindeki etkisi. *Ege Coğrafya Dergisi*. 30(1): 73-83.