

PERGE ARTEMİS KABARTMALARI  
VE  
ARTEMİS PERGAIA

SOMAY ONURKAN

Pergae fanum antiquissimum et sanctissimum  
Dianae scimus esse: id quoque ete nudatum  
ac spoliatum esse, ex ipsa Diana quod habebat  
auri detractum atque ablatum esse dico.

CICERO, AD VERREM II, 1, 20, 54

Roma'nın Anadolu'da Quaestor olarak görevlendirdiği Verres M. Ö. 80/79 yılında Perge'de çok eskiden kurulmuş tapınaktaki Perge Artemisi'nin kült tasvirinden bütün altınları çalmakla suçlandırılıyor<sup>1</sup>. Bu olayda Perge'li hekim Artemidoros da kendisine yardımcı olmuştur<sup>2</sup>. Verres bu altınları bizzat kült tasvirinin üzerinden mi çalmıştır<sup>3</sup>, eğer böyle ise bunlar tasvirin üzerinde nasıl duruyordu, onunla nasıl bağlanmaktaydı ve en önemlisi tanrıça Perge'de nasıl tasvir edilmişti<sup>4</sup> ?

Antik çağda büyük üne sahip Perge Artemisi kült heykelinin nasıl bir görünüşü olduğu hakkında yakın zamana kadar ancak sikke

<sup>1</sup> Bu olay Cicero'nun ithamnamesinden öğrenilmektedir, Ad Verrem II, 1, 20, 54-

<sup>2</sup> Aynı eser II, 111, 21, 54.

<sup>3</sup> Türk Tarih Kurumu adına Prof. Dr. A. M. Mansel yönetiminde yapılan ilk Perge kazıları sonuçlarının yayımlandığı raporda Doç. Dr. A. Akarca tarafından ünlü Artemis tapınağının yeri için yapılan araştırmalar anlatılmış ve bu tapınağın kült tasviri hakkında bilgi verilmiştir, Akarca, Perge'de Artemis mabedi, s. 35 vd. s. 36 alt not 1'de çalınan altınların yorumlanmasında "mukaddes heykelin süsleri değil, depolardaki altın eşya olsa gerektir. Mukaddes idole böyle el uzatılmasına, din hususunda çok hassas olan halk efkârının hoşnutsuzluğunu doğuracağından, herhalde pek cesaret edilemezdi" denmektedir.

<sup>4</sup> Perge Artemisi hakkında yazılı kaynaklara dayanan bir araştırma B. Pace tarafından yayınlanmıştır, Pace, "Diana Pergaea", s. 309-310 da Cicero'daki metne göre ve sikkeler üzerindeki tasvirlerden de yararlanarak kült tasviri hakkında açıklamalarda bulunulmuştur.

tasvirlerinden bilgi edinilebilmekteydi. M. Ö. III. ve II. yüzyıla tarihlenen en eski sikke kabartmaları üstünde elinde asa ve çelenk tutan, kısa hiton ve çizmeleri ile Yunan Artemisi tipinde bir tasvir bulunmakta<sup>5</sup>, fakat tasvirin yanında mahallî lehçe ile yazılmış  $\text{I}\text{A}\text{N}\text{A}\text{Y}\text{A}\text{S}$   $\text{P}\text{P}\text{E}\text{I}\text{I}\text{A}\text{S}$  ibaresi okunmaktadır<sup>6</sup>. Dil incelemeleri sonucunda  $\text{I}\text{A}\text{N}\text{A}\text{Y}\text{A}\text{S}$   $\text{P}\text{P}\text{E}\text{I}\text{I}\text{A}\text{S}$ 'ın M. Ö. 3. bine ait Anadolu'nun yerli tanrıçalarından biri olduğu ve başlangıçta Perge'deki ana tanrıçanın bu adı taşıdığı anlaşılmıştır<sup>7</sup>.

Ana tanrıça kültüne en eski çağlardan itibaren Anadolu'nun her yöresinde raslanmaktadır. Her türlü bolluk ve bereketi sağlayan, bitkilerin ve hayvanların üzerinde büyük kuvvete sahip, tarımı koruyan bu tanrıçanın özellikleri doğal koşullara bağlı olarak gelişmiştir. Eski ana tanrıça kavramı, göçler sonucu batı ve güney Anadolu topraklarına yerleşen Yunanlıların tanrıları ile karışmış ve Hellen etkisinin artmasıyla Yunan tanrıları ile yer değiştirmiştir. Bunlarda ortak, akraba özellikler zaten mevcuttu, böylelikle Anadolu'nun birçok yerlerinde çeşitli yerli adlar altında eski ana tanrıça kültü

<sup>5</sup> Şimdiye kadar ele geçen en eski Perge şehri sikkeleri Hill, B M C Lycia, Pamphylia, Pisidia, s. 119 vd., lev. XXIV nr. 5-6 da ve Sylloge Nummorum Graecorum, The Royal Collections of Coins and Medals Danish National Museum, Lycia-Pamphylia, Copenhagen 1955, lev. 8 nr. 307-308 de M. Ö. II. yüzyıla, v. Aulock, Syll. Pamphylien, lev. 151, nr. 4649-4657'de M. Ö. III. yüzyıla tarihlenmektedir.

<sup>6</sup> Hill, B M C Lycia, Pamphylia, Pisidia, s. 122, nr. 15-20; v. Aulock, Syll. Pamphylien, lev. 151, nr. 4649-4652; B. V. Head, Historia Numorum, 1911 (2), s. 702.

<sup>7</sup> Proto Luvi ve Luvi dillerinde assa, assas ve assis sufiksleri tanrı, kişi ve yer isimlerine işaret eder. E. Bilgiç, "Anadolunun ilk yazılı kaynaklarındaki yer adları ve yerlerin tayini üzerinde incelemeler" Belleten X, 1946, s. 388 vd. E. Bilgiç, "Die Ortsnamen der 'kappadokischen' Urkunden im rahmen der alten Sprachen Anatoliens", Archiv für Orientforschung XV, 1945-1951, s. 8; E. Laroche, Recherches sur les noms des dieux Hittites, 1947, s. 68-69; özellikle güney ve batı Anadolu dillerindeki tanrı ve kişi adları kuruluşu için bk. P. Kretschmer, Einleitung in die Geschichte der griechischen Sprache, 1846, s. 316-322; Yer adı olarak Perge için bk. G. Neumann, Untersuchungen zum Weiterleben hethitischen und luwischen Sprachgutes in hellenistischer und römischer Zeit, 1961, s. 43;  $\text{I}\text{A}\text{N}\text{A}\text{Y}\text{A}\text{S}$   $\text{P}\text{P}\text{E}\text{I}\text{I}\text{A}\text{S}$  ile Artemis Pergaia'nın bağlanması için bk. Wernicke, "Artemis", RE II, 1, s. 1397; Pace, Diana Pergaea, s. 304; A. Pekman, Perge Tarihi, basılmamış Dr. tezi (İstanbul Üniversitesi, Edebiyat Fakültesi, Tarih Bölümü) 1956, s. 23 ve 65.

devam etmiştir<sup>8</sup>. Perge Artemisi de bu eski yerli tanrıçalardan biri olup hıristiyanlığın yoğunlaşmasına kadar bu bölgede uzun süre önemini korumuştur. Ününün Pamphylia içinde kalmayıp bu bölgenin sınırlarını aştığı ve geniş bir çevreye yayıldığı çeşitli yerlerde bulunan yazıtlardan ve sikkelerden anlaşılmaktadır<sup>9</sup>.

Sikkeler üzerinde görülen tanrıçanın kült tasviri Perge'de en erken M. Ö. II. yüzyıldan itibaren başlamakta<sup>10</sup> ve Roma İmparatorluk Devri sikkeleri üzerinde<sup>11</sup> çok sayıda tekrarlanmaktadır (lev. I). Bu sikkelerde tanrıça çoğu zaman ion nizamında (lev. I 1-10), bazen korinth nizamında<sup>12</sup> (lev. I, 11) bir tapınak<sup>13</sup> içinde

<sup>8</sup> Çoğunlukla Artemis ve bazen Aphrodite'nin nitelikleri Anadoludaki tanrıçaya uymakta ve onunla eş anlam kazanmaktadır. Anadoluda süregiden bu yöresel tanrılar için bk. Thiersch, Ependytes, s. 3 vd.; I. Jucker, "Artemis Kindyas", Gestalt und Geschichte, Festschrift Karl Schefold, 1967, s. 136; Ch. Picard, Ephèse et Claros, Recherches sur les Sanctuaires et les Cultes de l'Ionie du nord, 1922, s. 359-360.

<sup>9</sup> Halikarnassos'dan bir yazıtta, C I G 2656; W. Dittenberger, Sylloge Inscriptionum Graecarum II, 1898-1901, 371; Rodos, Lindos, Thera ve Naukratis'te bulunan yazıtlar için bk. Wernicke, "Artemis", R E II, 1, s. 1397; M. S. III. yüzyıl ortasına ait Attaleia sikkesi üzerinde Perge Artemisi kült tasviri, v. Aulock, Syll. Pamphylien, lev. 150, nr. 4627; Pisidia'da Andeda ve Pogla şehri sikkeleri üzerinde iki sütunun taşıdığı bir kemerin altında Perge Artemisi tipinde kült tasviri, Hill, B M C Lycia, Pamphylia, Pisidia, s. 236-237, lev. XXXVII, nr. 7 ve 8; Sylloge Nummorum Graecorum Deutschland, Sammlung v. Aulock, Pisidien, Lykaonien, Isaurien, 12. Heft, Berlin 1964, lev. 160, nr. 4908-4911 (Andeda), lev. 170, nr. 5142, 5144, 5146, 5147 (Pogla); krş. A. B. Cook, Zeus, A study in ancient religion II, 1, s. 362, res. 259-260; Perge Artemis kültünün yayılışı için ayrıca bk. Pace, Diana Pergaea, s. 297 vd. Akarca, Perge'de Artemis mabedi, s. 39; D. Magie, Roman Rule in Asia Minor II, 1950, s. 1134, 7.

<sup>10</sup> v. Aulock, Syll. Pamphylien, lev. 151, nr. 4664 ve 4665; Hill, B M C Lycia, Pamphylia, Pisidia, lev. XXIV, nr. 5-6; Sylloge Nummorum Graecorum, The Royal Collections of Coins and Medals Danish National Museum, Lycia-Pamphylia, 1955, lev. 8, nr. 307-308; bilinen en eski kült tasvirli bu sikkeler üzerindeki kabartmada figür, arkalıklı bir tahtta oturan tanrıça izlenimini bırakmaktadır.

<sup>11</sup> v. Aulock, Syll. Pamphylien, lev. 151-155.

<sup>12</sup> Hill, B M C Lycia, Pamphylia, Pisidia, s. 130, lev. XXIV, nr. 16; v. Aulock, Syll. Pamphylien, lev. 152, nr. 4677; Imhoof-Blumer, Kleinasiatiscche Münzen II, s. 330, lev. XI, 7.

<sup>13</sup> Tapınak genellikle iki sütunun taşıdığı üçgen alınlıklı şematik bir yapı olarak gösterilmiştir. Alınlık üçgeninin içinde bir kartal veya A harfi yer alır. M. S. III. yüzyıl sikkelerinde arkhitrav üstünde Ασυλου yazısına rastlanmaktadır, v. Aulock, Syll. Pamphylien, lev. 153, nr. 4731; lev. 154, nr. 4732, 4741, 4752. Tapınağın Asylia hakkı ve Asylia oyunları hakkındaki açıklamalar için bk. Pace, Diana Pergaea, s. 303 vd. ayrıca krş. Akarca, Perge'de Artemis mabedi, s. 36-37.

durmaktadır. Bunlarda, hilâl ve yıldızdan başka, birçok hallerde ne oldukları kesinlikle anlaşılamıyan ve açıklanamıyan atribüler de gösterilmiştir<sup>14</sup>. Bir Karakalla sikkesi üzerinde ise başında sur tacı, elinde bereket boynuzu olan Tykhe, diğer elinde Perge Artemisi'nin kült tasvirini tutmaktadır<sup>15</sup>. Sikkenin yuvarlağı içinde kalan küçük bir yüzeye tasviri bütün ayrıntıları ile işlemek imkânsızdır ve sikke kabartmalarından ancak Yunan Artemisi'nden farklı, idol şeklinde eski yöresel bir kült tasvirinin söz konusu olduğu anlaşılmaktadır. Bu sebepten Perge tiyatrosunun skene frons'una ait bir paye üzerindeki kabartma (lev. II,17) tanrıçanın kült tasviri hakkında daha iyi ve belirgin fikir verdiğinden önem kazanmaktadır. İlk olarak bununla sikke kabartmaları dışında, ayrı bir malzeme üzerinde Perge Artemisi'nin bir tasviri ile karşılaşılmaktadır<sup>16</sup>.

Kabartmanın tiyatro içindeki buluntu yeri ve durumu kesinlikle bilinmemektedir, ancak sahne binasını süsleyen mermer payelerden biri olduğu anlaşılmaktadır. 1,30 × 0,56 × 0,70 m. ölçüsündeki parçanın bir yanı ve aşağı kısmı kırıktır. Üç yan yüzey ve üst yüzey sağlam kalmıştır. Üst yüzeyde başka bir blokun, belki paye başlığının yerleştiğine işaret eden kenet deliği vardır, fakat blokun üst kenarı kademeli bir profil ile sınırlanmıştır. İki yan yüzey üzerinde kabartma figürlü süsleme yer almakta, üçüncü yüzey ise boş bırakılmış, fakat düzenli işlenerek hafif bir kabarıklık verilmiştir. Tamamen kırılmış olan dördüncü yüzeyde kabartma bulunup bulunmadığı anlaşılmamaktadır.

Kabartmalardan birinde omuzları üzerinde hilâl bulunan bir kadın büstü ve çıplak bir çocuk tasvir edilmiştir (lev. III, 19). 7,5 cm. genişlikte bir yumurta şeridi ile sınırlanan uzun dikdörtgen yüzeyde yukarıya doğru uzanan yaprak kılıflı iki akant dalı birbirleri ile kesişerek iki çerçeve meydana getirmekte, altta dörtte üç profilden

<sup>14</sup> Bu atribüler arasında sfenksler, selvi ağaçları, altı kafesli gırlanlı sütunlar, meşale ve âsa zikredilmekte, selvilerin ağaç kültü ile ilgileri ileri sürülmektedir. Pace, Diana Pergaea, s. 310, Akarca, Perge' ve Artemis mabedi, s. 38.

<sup>15</sup> Imhoof-Blumer, Kleinasiatische Münzen II, s. 331, 26, 27; P. R. Franke, Kleinasien zur Römerzeit, griechisches Leben im Spiegel der Münzen, 1968, s. 63, res. 418.

<sup>16</sup> Bu kabartma 1966 yılında Perge tiyatrosunun Eski Eserler ve Müzeler Umum Müdürlüğü tarafından onarılması dolayısıyla skene yapısındaki kazı sırasında diğer bir çok mimarî parçalarla birlikte ortaya çıkmıştır.

sağ yana dönen çıplak bir çocuk figürü iki yandaki akant dallarına uzanmaktadır. Üstte ise karşıdan gösterilmiş kadın büstü yer alır. Ortadan ayrılmış saçları alnın üzerinden iki yana doğru dalgalı inmekte ve başında saçları tutan ince bir band bulunmaktadır. Omuzlarda tutturulmuş elbise kıvrımları göğüsler üstüne dökülür. Kabartmanın özelliğini omuzların arkasında yükselen hilâl meydana getirir ki Perge'de omuzunda hilâl ile gösterilmiş tanrıça ilerde söz konusu edilecek Artemis kabartmalarında da tasvir edilmiştir.

Taşın diğer yüzeyindeki kabartmada Perge Artemis idolünün ilk defa taş üzerinde bir tekrarı ile karşılaşılacaktır (lev. III, 18). İdolün yüksekliği 0,62 m., genişliği 0,24 m. olup kabartma yüksekliği 7 cm. dir. Kabartma yüzeyi 5 cm. genişlikte bir Lesbos kyması ile çerçevelenmiştir. İdol ile Lesbos kyması arasında kalan yüzeyi akant yaprakları kaplamaktadır. Tasvir, yüksek bir kalathos taşıyan başın bulunduğu, yukarıya doğru iki yandan eğimli daralan üst kısım ve dikdörtgen etek kısmı olmak üzere bir yumurta şeridi ile başlıca iki esas bölüme ayrılmaktadır.

Üst kısımda en önemli yeri yüksek bir kalathos giymiş tanrıçanın başı almaktadır (lev. IV, 20). Yukarıya doğru genişleyen, sağ üst yanı kırılmış olan bu kalathos'un üst kısmını çeşitli kalınlıkta, şematik yaprak bezemeli bandlar sınırlar. Kalathos'un baş ile yaprak dizilerine kadar yüzeyinde üst üste sıralanmış, kanatları iki yana kalkan sfenks protomları tasvir edilmiştir, fakat yüzey aşınmış olduğundan kesinlikle belirmemektedir. Yalnız yüzü açıkta bırakan bir baş örtüsü yanakları ve çenenin altını sarmış, kalathos bunun üstüne giyilmiştir. Yüzde yalnız gözler sağlam kalmış, burun ve ağız aşınmıştır. Boyun yerinde yüksek plili bir yaka vardır. Boynun altında uçları yukarı bakan bir hilâl bulunmakta ve iki ucundan yukarıya doğru iki yanda, beşer tane büst sıralanmaktadır. Aşağıdan birinci ve ikinci büstler arasında birer boğum veya yumru bulunmaktadır. Hilâlin altında, ortada sapları ile birbirine tutturulmuş bir çift kymbalon yer alır<sup>17</sup>. Baş, hilâl ve büstler iki yanda yukardan aşağıya doğru uzanan ve yüz hizasında iki yana küçük birer dirsek yapan

<sup>17</sup> Perge Artemis kültüründe dans ve müziğin önemli yer tuttuğu anlaşılıyor. Kült tasvirinin etek bölümünde bu danslara yer verilmiştir. Etekteki kabartmalarda da görüldüğü üzere kymbalon bu danslarda önemli yer tutan bir müzik aleti idi. Artemis için kutsal sayılması ve kabartmada atribü olarak verilmesi mümkündür.

düz bandlar ile çerçevenmektedir. Bu bandlar aşağıda her iki yanda ikişer tane alevsiz tasvir edilmiş meşale tutamının ortasına rastlar. Bandların dışında, soldaki yandan sağdaki karşıdan gösterilmiş iki Nike figürü bulunmakta ve sağ ellerindeki çelengi yukarıya doğru kaldırmaktadırlar. Nikelerin üstünde kalan küçük üçgen yüzeylerde yine üst üste üçer büst sıralanmıştır. Toplam olarak on altı büst bulunmaktadır. Bunlar belki ana tanrıçanın beraberindeki korybantları<sup>18</sup>.

Yukarda yumurta şeridi ile sınırlanmış dikdörtgen etek bölümü 1 cm. genişlikte şeritlerle ayrılan üst üste 7-8 cm. genişlikte üç friz kapsamaktadır (lev. IV, 21). Frizlerde uzun elbiseli, hareketli, dans eden, müzik yapan figürler yer alır. Bu gün yüzey aşınmış olmakla beraber aslında da ayrıntıların ince ince verildiği anlaşılmaktadır. Figürler kaba çizgilerle, fakat gölge-ışık ile plastik etki bırakacak şekilde işlenmişlerdir. Üsteki ilk frizde yandan ve karşıdan gösterilmiş yanyana yedi figür yer almakta, soldan birinci figür elindeki lyra ile sağa doğru ilerlemekte, üçüncü ve dördüncü figürler omuzları üzerinde ne olduğu anlaşılamayan bir nesne taşımakta, diğerleri hareketli kolları ve elbise kıvrımları ile bir dans sahnesine işaret etmektedirler. Orta frizdeki altı figürde, uçuşan elbise kıvrımları, lyra çalan birinci figür ve kymbalon çalan üçüncü ve altıncı figürlerle bu dans sahnesi daha hareketli bir şekilde devam etmektedir. Üçüncü frizde ise daha sakin, karşıdan gösterilmiş beş figür yer almaktadır. Ortadaki figür diğerlerinden ayrılarak daha belirgin ortaya çıkar, belki burada dansı idare eden rahibe gösterilmek istenmiştir<sup>19</sup>.

Başlangıçta tanrı ve idol eş anlamdadır. Tanrısal kuvvet idolün kendisidir, tanrı idoldedir, onun içinde durur. İlk şüphe idolden

<sup>18</sup> Ana tanrıça tasvirleri arasında ilk defa Artemis Pergaiada bu türlü protomlar görülmektedir. Bu büstlerin ne anlam taşıdığıının ve bunlarla ne ifade edilmek istendiğinin kesin cevabı ancak Artemisin Pergedeki yöresel kültü açıklanabildiğinde verilecektir. Örneğin Ephesos Artemisinde bunlara raslanmamaktadır. Anadolu'nun Kybele kültürünün Korybantlar ile yakın ilişkisi olup ana tanrıçanın kymbala ve tympana ile çok hareketli danslarında Korybantlar da kutsanırdı. M. Ö. VII. yüzyıldan itibaren bu kült geniş bir alana yayılmıştır, Schwenn, "Korybanten", R E XI, 2 s. 1442 vd. Pergedeki ana tanrıça kültüründe de Korybantların rol oynaması mümkün olup tasvirin üstündeki büstlerde belki bunların anlatılmak istendiği düşünülebilir.

<sup>19</sup> Törenlerde düzeni sağlamakla görevli kadın Agonothetler için bk. Pace, Diana Pergaea, s. 306; krş. Akarca, Perge'de Artemis mabedi, s. 38.

heykele geçişle, Yunan Arkaik çağı tanrı heykelleri ile başlar ve bundan böyle artık tanrının tasvirleri ortaya çıkmaktadır<sup>20</sup>. Yunanistan ve Küçük Asya'da ilk tanrı tasvirleri yazılı kaynaklara göre ξόανον, yani tahtadan oyulmakta, bunun üzeri bazen madenî levhalarla kaplanmaktadır. Bu kaplama levhaları altın, gümüş veya bronzdan olabilir<sup>21</sup>. Yunanistan'da Amyklai Apollon'u ve Isparta'da Athena Khalkioikos gibi yassı kült heykellerinde tahta çekirdeğin üstüne bronz kabartmalar giydirilmişti<sup>22</sup>. Thebai'daki Dionysos'un çok eski tahta idolü Polydoros tarafından bronz levhalarla kaplanmıştı<sup>23</sup>. Karia'daki Labranda şehrinde eski bir tapınakta Zeus Stratios'un ksoanonu duruyordu<sup>24</sup>. Ephesos tapınağının ünlü "gökten düşen" tasviri de Xenophon'a göre<sup>25</sup> sedr ağacından yapılmış olup tamamen altınla kaplanmıştı. Magnesia'daki Artemis Λευκοφρυγή tasviri de büyük bir ihtimalle tahta çekirdek üstünde altın kaplamaya sahipti<sup>26</sup>. Bütün bunlara bağlı olarak, Verres'in Perge Artemisi'nden çaldığı altınlar da, Anadolu'daki diğer iki büyük Artemis gibi Perge'de de altın kaplamalı ahşap bir tasvirin söz konusu olabileceğini hatıra getirmektedir.

Perge Artemisi'nin sikkeler üzerindeki tasvirine göre konik bir taş, bir baitylos olduğu ve üzerinin madenî kaplama şeritlerle süslenildiği ileri sürülmektedir<sup>27</sup>. Belki British Museum'daki Nerva zamanına ait iki sikke kabartması üzerindeki şematik tasvir (lev. I 7-8) böyle bir sanı verebilir<sup>28</sup>. Bu kült tasvirinin en eski şekli belki Anadolu'nun

<sup>20</sup> İdolden tanrı tasvirlerine geçiş için bk. K. Schefold, *Griechische Kunst als religiöses Phaenomen*, 1959, s. 46.

<sup>21</sup> Thiersch, *Ependytes*, s. 51.

<sup>22</sup> L. Lacroix, *Les reproductions des statues sur les monnaies Grecques*, 1949, s. 54 vd., s. 217 vd.

<sup>23</sup> Pausanias, IX, 12, 4.

<sup>24</sup> Strabo, XIV, 659; krş. A. Laumonier, *Les cultes indigènes en Carie*, 1968, s. 47 ve 63 vd.

<sup>25</sup> Anab. V, 3.

<sup>26</sup> Tapınağın kazısında sella içindeki kült tasvirinin kaidesi bulunmuş ve çok az altın kaplama levhalar ele geçmiştir. Buna dayanarak altın kaplama tahta tasvir olduğu ileri sürülmektedir, O. Kern, "Magnetische Studien", *Hermes* XXXVI, 1901, s. 508.

<sup>27</sup> Roscher, *Lexikon*, I 1, s. 594; Pace, *Diana Pergaea*, s. 308-309; Akarca, *Perge'de Artemis mabedi*, s. 37.

<sup>28</sup> H. Mattingly, *Coins of the Roman Empire in the British Museum* III, lev. 3, nr. 12 ve 13.

Kybele kültündeki kutsal taşlar gibi bir baitylos olabilirdi, fakat bunu ispatlamak için kesin bir bilgiye sahip değiliz; yazılı kaynaklarda bu konuda hiç bir kayıt yoktur. En erken M. Ö. II. yüzyıl sikkeleri üzerinde görülmeye başlıyan ve tiyatrodaki bulunan kabartmada tasvir edilen tanrıça ile şekilsiz kutsal taş, baitylos arasında bağlantı kurmak zordur. Perge tasvirinin daha çok tahta çekirdeğin üzeri madenî levhalarla kaplanmış ilk kült heykellerinde parelleri aranmalıdır. Daha sonra, M. Ö. II. yüzyıldan M. S. III. yüzyıla kadar Küçük Asya'nın birçok Yunan şehirlerinin sikkeleri üzerinde idol şeklinde eski yerli tanrı tasvirlerine raslanmaktadır<sup>29</sup>. Bu tasvirler eski yerli tanrıların kült formlarına dönülen bir devreye işaret ederler<sup>30</sup>. Ana maddesi ister taş, ister tahta olsun, bir fetişe yaklaşan formu ile tanıdığımız Perge Artemis tasviri de Anadolu'daki diğer kardeşleri gibi büyük bir ihtimalle bu devirde yeniden yaratılmış olmalıdır. Zaten M. S. II. yüzyılda yaşamış olan Ephesos'lu Artemidoros, Ephesia ve Eleuthera'nın yanısıra Pergaia'nın da eski şekline tapınılmasını sağlık vermektir<sup>31</sup>.

Artemis kültüründe eskidenberi dans ve müzik mevcuttur. Toprağın uyandığı ilkbahar aylarında ve hasat bayramlarında şarkılı danslarla tanrıça kutlanırdı. Birçok yerlerde Artemis bayramlarında genç kızlar halka dansı yaparlardı, şarkılar söylerler, bazıları ellerindeki kymbalon, tympanon, flüt gibi çeşitli çalgılarla bu danslara katılırlardı<sup>32</sup>. Açık havada yapılan bu törenlerde tahta fetişler ağaçlara asılır veya kütükler üzerine konur, çevresinde yapılan danslarla toprağın bereketinin sağlandığına inanılırdı<sup>33</sup>. Artemis Ephesia kült

<sup>29</sup> C. Bosch, "Die kleinasiatischen Münzen der römischen Kaiserzeit", *Archaeologischer Anzeiger* XLVI, 1931, s. 422 vd. Aynı yerde, s. 451'de Hellenistik ve Roma çağında aşağı yukarı 107 şehirde, sikkeler üzerindeki tasvirlerle büyük ana tanrıçanın kutsandığı gösterilmiştir, ayrıca bk. Thiersch, *Ependytes*, lev. I-V ve Imhoof-Blumer, "Beitraege zur Erklarung griechischer Münztypen, Alte Kultbilder", *Nomisma* VIII, 1913, s. 1-22. En önemli yeri Artemis almaktadır, en azından 17 Artemis tipi ayırt edilmektedir.

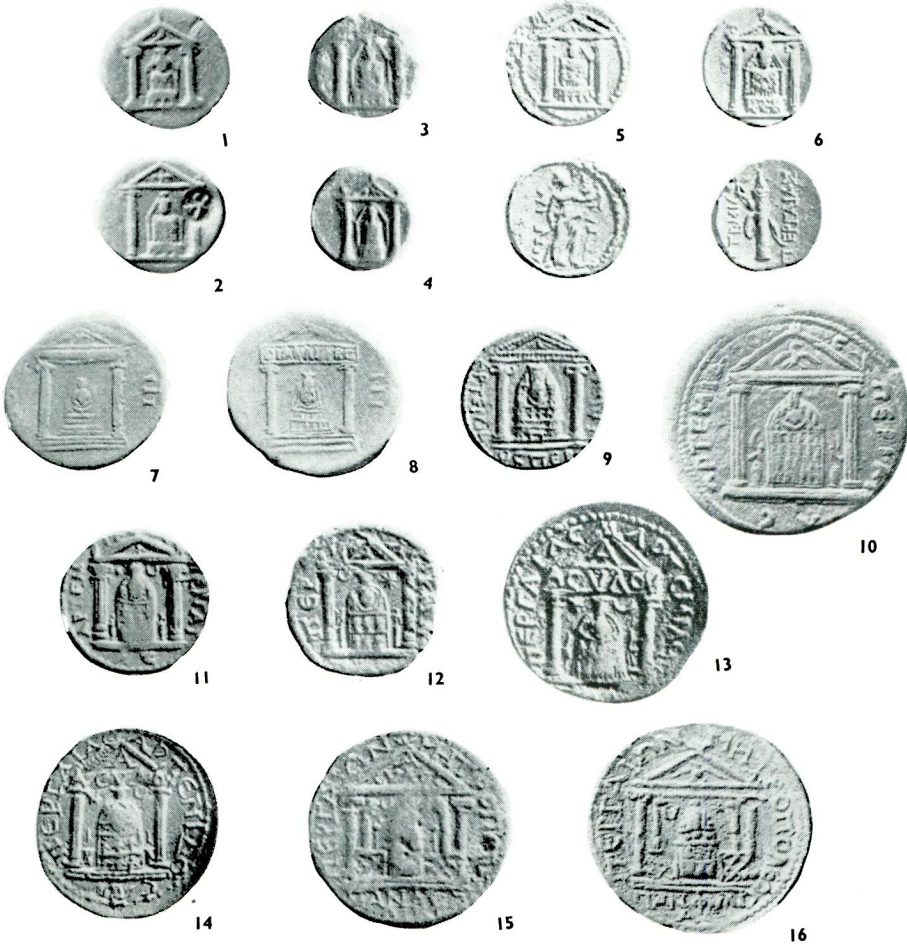
<sup>30</sup> I. Jucker, adı geçen eser, s. 137'de bu devreyi bir çeşit Anadolu "renaissance"ı olarak göstermektedir.

<sup>31</sup> Artemidoros, *Oncirokritai* II, 35; krş. *Forschungen in Ephesos* I, s. 248, no. 125.

<sup>32</sup> Bu bayramlar için bk. Wernicke, "Artemis", *R E* II, 1, s. 1397.

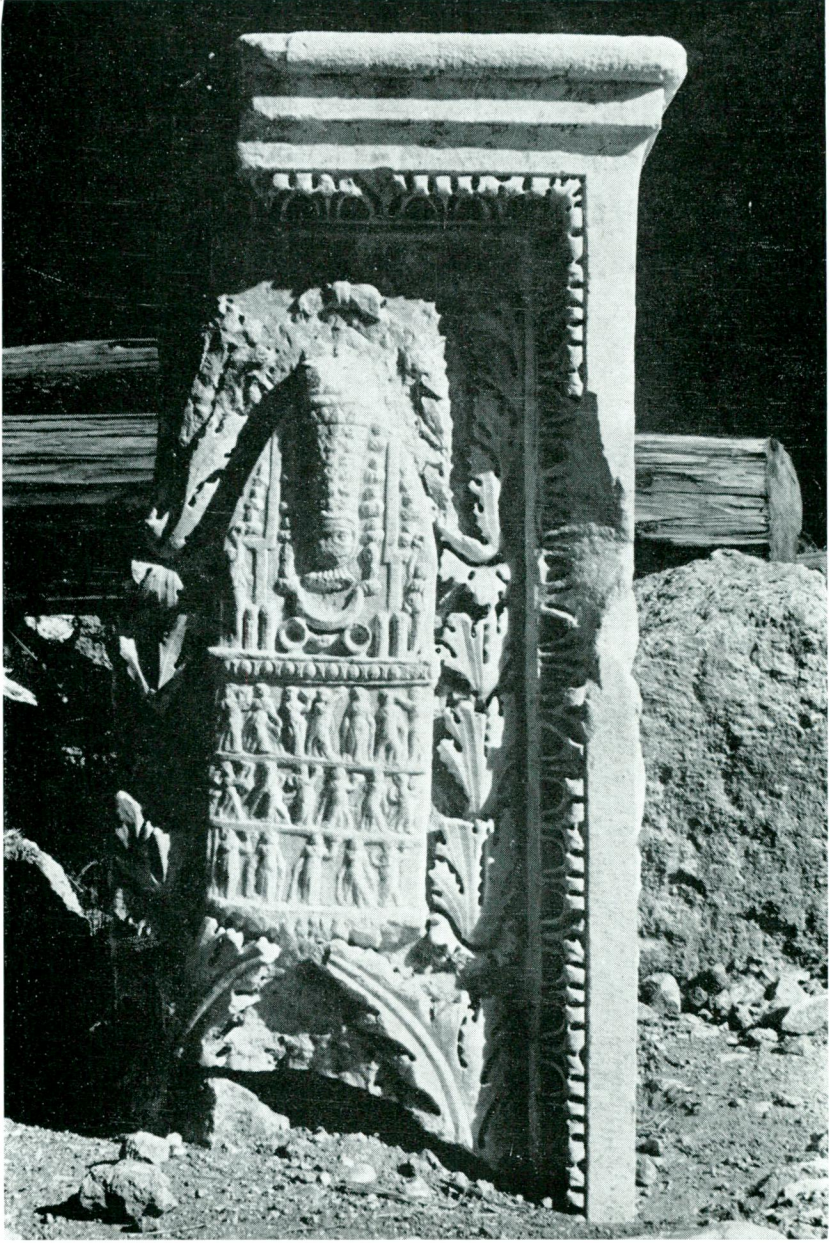
<sup>33</sup> K. Hoenn, *Artemis, Gestaltwandel einer Göttin*, 1964, s. 46.



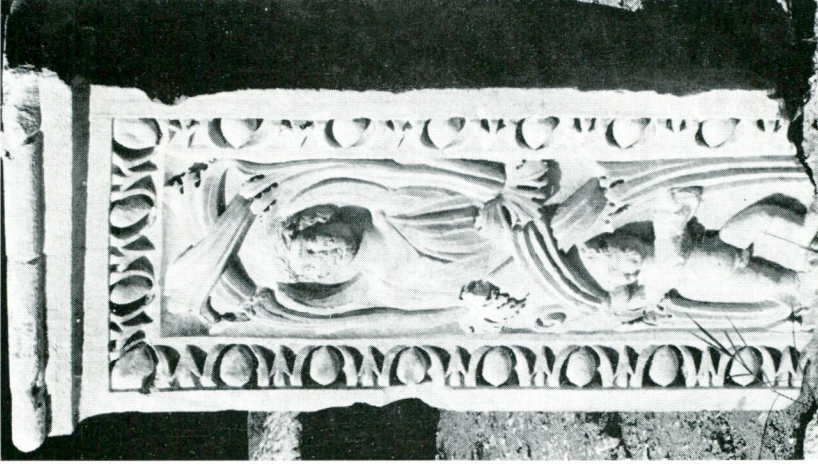


M. Ö. II. yüzyıldan M. S. III. yüzyıl sonuna kadar Perge sikkeleri.

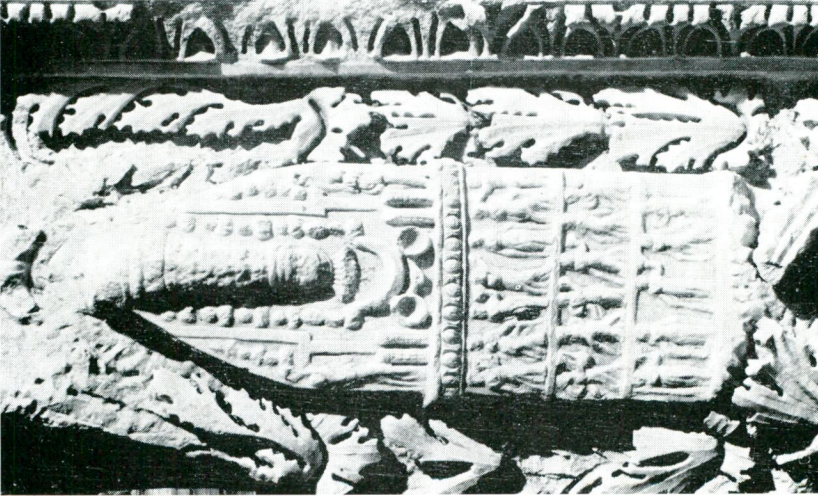
- 1 - 2. M. Ö. II. yüzyıl (Hill, BMC Lycia, Pamphylia, Pisidia, Lev. XXIV, 5 ve 6)
- 3 - 4. M. Ö. II-I yüzyıl (Sylloge Nummorum Graecorum, Danish National Museum, Lycia-Pamphylia, Lev. 8, nr. 307 ve 308)
- 5 - 6. M. Ö. II-I yüzyıl (v. Aulock, Syll. Pamphylien, lev. 151 nr. 4664 ve 4665)
- 7 - 8. Nerva (H. Mattingly, Coins of the Roman Empire in the British Museum III, Lev. 3, nr. 12 ve 13)
9. Traianus (v. Aulock, Syll. Pamphylien, Lev. 151, nr. 4669)
10. L. Verus (Hill, BMC Lycia, Pamphylia, Pisidia, Lev. XXIV, 15)
11. Caracalla (v. Aulock, Syll. Pamphylien, Lev. 152, nr. 4677)
12. Elagabal (aynı yer, Lev. 152, nr. 4685)
13. Salonina (aynı yer, Lev. 154, nr. 4741)
14. C. Valerianus (aynı yer, Lev. 154, nr. 4752)
15. Tacitus (aynı yer, Lev. 155, nr. 4759)
16. Tacitus (Imhoof-Blumer, Kleinasiatische Münzen II, Lev. IX, 9)



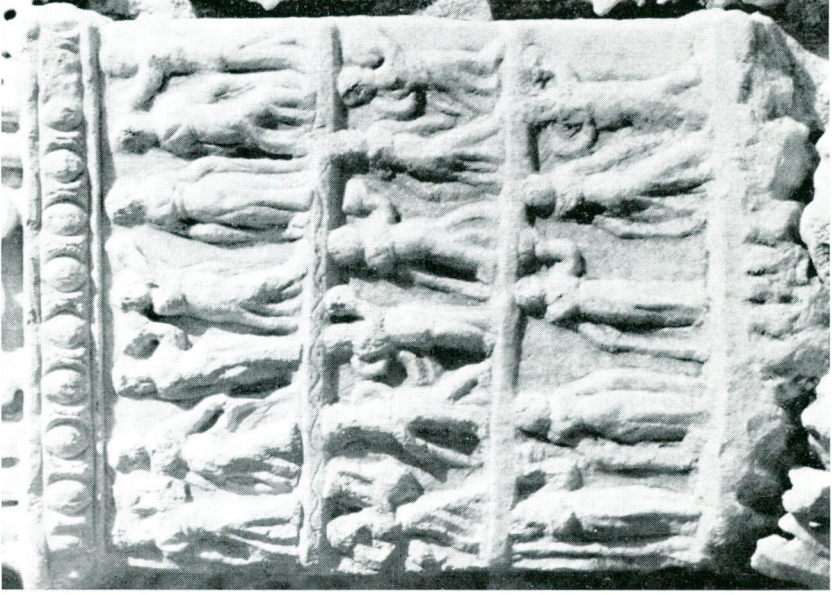
Res. 17 — Tiyatroda bulunan Artemis Pergaia kült tasvirli paye kabartması.



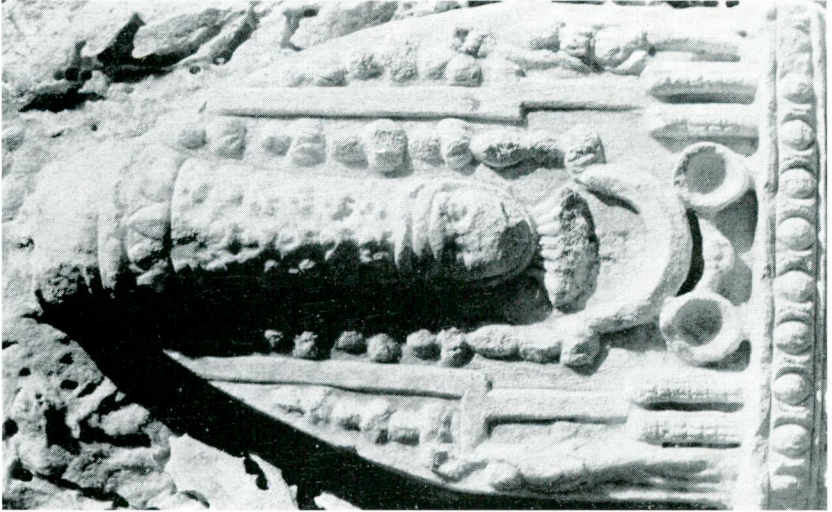
Res. 19 — Payenin diğer yüzeyindeki kabartma.



Res. 18 — Tiyatroda bulunan Artemis Pergaia kabartması.



Res. 21 — Artemis kült tasvirli kabartmanın etek bölümü.



Res. 20 — Artemis kült tasvirli kabartmanın üst bölümü.



Res. 22 — Karia Aphroditesi (İstanbul Arkeoloji Müzesi Neg. No. 316)



23



24



27



25



26



28

Pisidia'da Artemis Pergaia tasvirli Andeda (23-24) ve Pogle (25-28) şehri sikkeleri.

Res. 23 — Julia Domna (Sylloge Nummorum Graecorum Deutschland, sammlung v. Aulock, Pisidien, Lev. 160, nr. 4909).

Res. 24 — Maximinus (aynı yer, Lev. 160, nr. 4911).

Res. 25 — Antoninus Pius (aynı yer, Lev. 170, nr. 5142).

Res. 26 — Julia Domna (aynı yer, Lev. 170, nr. 5146).

Res. 27 — Antoninus Pius (Hill, BMC Lycia, Pamphylia, Pisidia, Lev. XXXVII, 7).

Res. 28 — Philippus (aynı yer, Lev. XXXVII, 8).



Res. 29 — Oniki burç tasvirli ve Artemis kabartmalı disk.



Res. 30 — Disk sol üst yan Niobe ve çocuğu.



Res. 31 — Disk sağ üst yan Apollon.



Res. 32 — Diskin alt yarısı.

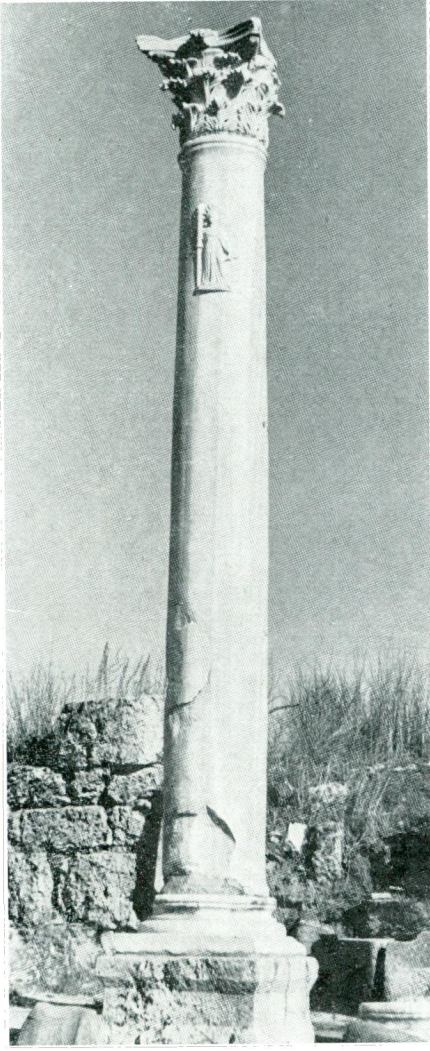


Res. 33 — “Meydan” da bulunan Artemis kabartması.



Res. 34 — Aynı kabartmadan Artemis'in başı.





Res.35—Sütunlu caddede (doğu galeride)  
Artemis kabartmalı sütun.



Res. 36 — Aynı kabartma yakından.



Res. 37 — Tâk, Kaset kabartması.



38



39

Res. 38, 39 — Philippus ve Gallienus sikkesi. (v. Aulock, Syll. Pamphylien, Lev. 152, nr. 4706 ve lev. 154 nr. 4733).

tasvirinin şerit ve kumaşlarla süslediği<sup>34</sup>, esas kült töreninin ilkbahar'da Ἀρτεμισιῶν ayında yapıldığı bilinmektedir<sup>35</sup>. Perge Artemisi için de bu türlü kutlama törenlerinin olduğu muhakkaktır<sup>36</sup>. Kabartmada ve sikkelerdeki tasvirlerde etek kısmında üst üste yeralan frizler içinde görülen hareketli dans ve müzik sahnelerinde bu bayramların anlatılmış olması mümkündür. Etek kısmında kabartmalı bezemeye sahip tanrıça tasvirlerinde en zengin örneği şüphesiz ki Ephesos Artemisi vermektedir, ancak Ephesos Artemisi'nin silindirik etek kısmında frizden çok kare veya dörtgen bölmeler içinde tanrıçanın bitki ve hayvanlar üzerindeki etkenliğine işaret eden hayvan ve bitki motifleri yer almaktadır<sup>37</sup>. Perge Artemisi'ne daha yakın bir paralel Karia Aphrodite'sinde görülmektedir<sup>38</sup>. Frontal idol tipindeki ana tanrıçalar serisine giren bu tanrıçanın da kült tasvirinin altın levhalarla kaplanmış tahtadan olduğu ileri sürülmektedir<sup>39</sup>. Bu kült tasvirini tekrarlayan, İstanbul Arkeoloji Müzesindeki 0,90 m. yükseklikte, M. S. I. yüzyıla tarihlenen ve Aphrodisias yakınlarından gelme mermer bir kabartmada<sup>40</sup> karşıdan gösterilen tanrıçanın başında yüksek bir başlık bulunmaktadır ve elbisesinin etek kısmı kabartmalarla süslü üst üste yatay bölmelere ayrılmıştır<sup>41</sup> (lev. V, 22). Orijinalde

<sup>34</sup> C I G, 3002 ve 3003.

<sup>35</sup> C I G, 2954 A; Roscher, Lexikon I, 1, s. 591.

<sup>36</sup> Pergede düzenlenen Panagyris oyunları, törenler, yarışmalar ve Asyia oyunları için bk. Pace, Diana Pergaea, s. 304 vd. krş. Akarca, Perge'de Artemis mabedi, s. 36.

<sup>37</sup> H. Thiersch, Artemis Ephesia, 1935, lev. 1 vd.

<sup>38</sup> Çeşitli Avrupa müzelerine dağılmış olan Karia Aphrodites heykelleri için bk. Thiersch, Ependytes, s. 69-71.

<sup>39</sup> Aphrodisias'da bulunan bir yazıtta tanrıçanın altın kaplama kült heykeli zikredilmektedir, buna dayanarak C. Fredrich, "Die Aphrodite von Aphrodisias in Karien", Athenische Mitteilungen XXII, 1897, s. 376 vd.'da tapınak idolünün bir Ksoanon olduğunu ve elbisesinin altın kaplama kabartmalı figürlerle bezendiğini ileri sürüyor.

<sup>40</sup> G. Mendel, Catalogue des Sculptures II, 1914, s. 212-213; Lev. V, 22'de resimlenen bu kabartma Müze fotoğraf arşivinden olup negatifinden yararlanmamı mümkün kılan İstanbul Arkeoloji Müzeleri Müdürü sayın Necati Dolunay'a teşekkür ederim.

<sup>41</sup> Bu yatay bölmeler içinde Kharitler, Helios ve Selene tasvir edilmiştir, C. Fredrich, adı geçen eser, s. 366 vd.; Karia Aphrodites için daha yeni bir araştırmada, F. Eichler, "Karische Aphrodite und Ephesische Artemis", Jahreshefte des österreichischen archäologischen Institutes in Wien XLII, 1955, Beiblatt, s. 1 vd. bu tipin çeşitli kopyaları ele alınmış ve H. Thiersch'in Ependytes und Epos'da verdiği örneklerle eklemeler yapılmıştır.

bu kabartmalı bandların yerinde altın levhalar bulunuyordu<sup>42</sup>. Perge Artemisi'nin de orijinalinde etekteki kabartmalı frizin altın levhalarla kaplı olduğu düşünülmelidir.

Tiyatrodaki kabartma yapılırken Artemis kült tasviri muhakkak ki tapınakta duruyordu. Bunun küçük bir modelini tiyatrodan taşınan ustanın, orijinali bütün ayrıntıları ile vermediği, bunu gereksinmediği de anlaşılıyor. Örneğin etekteki friz sayısı, sikke tasvirleri de göz önünde tutulacak olursa, iki ile beş sıra arasında değişmektedir<sup>43</sup>. Bütün bu örneklerde ancak genel görünüşte uygunluk aranarak kült tasviri çoğaltılmıştır. Ayrıca Perge Artemisi'nin küçük gümüş heykellerinin Artemis şenliklerine gelenlere Ephesos'daki gibi, hatıra eşyası diye satılmış olması mümkündür<sup>44</sup>. Kazılar ilerledikçe Perge Artemisi'nin tiyatrodan bulunan kabartmasına başka örneklerin de ekleneceği ve bu konudaki bilgimizin artacağı muhakkaktır.

Tiyatroya ait paye üzerindeki Artemis kabartmasının kesin tarihlenmesi tiyatrodaki mimarî parçaların incelenmesi sonunda mümkün olacaktır. Bu parçalarda M. S. II. ve III. yüzyıl üslûpları özellikle sütun başlıklarında ve friz bloklarında görülebilmektedir. Artemis kabartması, akant yapraklarının işlenmesi ve taşın diğer yüzeyindeki kabartmanın üslûbu bakımından II. yüzyılın ortalarını ve ya en erken Antoninler devrini hatıra getirmektedir<sup>45</sup>.

Perge'de bugüne kadar ele geçen Artemis kabartmalarından ilgi çekici diğer bir örnek yuvarlak bir levha, bir disk üzerindeki kabartmadır. Bu kabartma şehrin dışında ve güneyinde, harabenin

<sup>42</sup> Thiersch, Ependytes, s. 63.

<sup>43</sup> İlk sikke tasvirlerinde friz bandı bir tane olarak görülmektedir. v. Aulock, Syll. Pamphylien, lev. 151, nr. 4664-4665; Hill, B M C Lycia, Pamphylia, Pisidia, lev. XXIV nr. 5 ve 6.

<sup>44</sup> G. Niemann, E. Petersen, K. Lanckoronski, Staedte Pamphylens und Pisiens I, 1890, s. 46, da verilen bilgiye göre bu şenliklerde büyük kalabalık toplanıyor ve Stadium'un doğusunda, Tiyatronun güneyindeki meydana gösteri yerleri kuruluyordu. Stadium'un oturma kademelerini taşıyan tonozlu hücrelerde dükkânlar bulunduğu, bunlarda sahiplerinin isim ve mesleklerinin yazılı olmasından dolayı anlaşılmaktadır. Hatıra eşyaları da herhalde bunlardan birinde satılıyordu.

<sup>45</sup> Anadolu'nun mimari bezeme tarihinin incelenmesi başlı başına bir konu olup henüz bütünüyle ele alınmamıştır, bu konu işlendiği takdirde üslûp benzerlikleri tarihlemeye yardımcı olacaktır.

yayıldığı alanı güney doğuda doğal olarak sınırlayan İyilik belenin eteklerindeki düzlükte bulunmuştur<sup>46</sup>.

0,90 m. çapındaki disk, Perge'de pek rastlanmıyan ince gözenekli mor damarlı bir mermer türünden olup, 4,5-5 cm. kalınlıktadır. Arka yüz kaba işlenmiştir, üstte altta ve iki yanlardaki kenet delikleri bir yere bağlanmış olduğuna işaret etmektedir. Dairenin etrafını 7 – 8 cm. kalınlıkta bir band çevirmektedir. Bu bandın içinde oniki burç tasvir edilmiştir. 0,82 m. çapındaki iç daire yüzeyi üzerinde ise Artemis, çevresinde onunla ilgili figürler yer almaktadır. Taşın sol yanı bir burç tasviri tamamen, yanındaki kısmen kaybolacak şekilde kırılmıştır. Sağ yanda daha küçük bir kırık vardır, kabartmaların yüzeyi hayli aşınmış ve kırılmıştır (lev. VI, 29.).

Burçları kapsayan çevreleyici band aşağı yukarı 0,20 m. genişlikte, herbirinin içinde bir burcun sembolü kabartmaya sahip, oniki bölme-ye ayrılmıştır. Sol yandaki kırığın üstünden başlayarak sırasıyla ilk bölmede balık kuyruklu yaban keçisi şeklinde oğlak burcu (Αἰγόμερως, Capricornius), yanında elinde yay tutan kentauros ile yay burcu (Τοξότης, Sagittarius) gelmektedir. Bunu akrep (Σκόρπιος, Scorpio) izler. Arkasında iki yana açtığı kollarıyla uçar durumda bir figür olarak gösterilen terazi burcu (Χηλαί veya Ζυγός, Libra) yer almakta ve sağ elinde terazi tutmaktadır. Başak burcu (Παρθένος, Virgo) bir önceki figüre benzer tasvir edilmiştir, fakat iki yana uzanan ellerinde ikişer sap başak tutar. Sonra sırasıyla aslan (Λέων, Leo), yengeç (Καρκίνος, Cancer), İkizler (Δίδυμοι, Gemini), boğa (Ταῦρος, Taurus), koç (Κριός, Aries) ve balık (Ἰχθύες, Pisces) gelmektedir. Balığın kuyruk kısmı kırılmıştır. Bundan sonraki kaybolan bölmede kova burcu (Ἰδροφοός, Aquarius) yer alıyordu.

İç yüzeyde en önemli yeri dairenin üst yarısında 0,40 m. yüksekliğinde Artemis'in büstü kaplamaktadır. Baş tamamen kırılmış, gövdenin üst yüzeyi aşınmıştır. Sol tarafta elbisesi, kolu ve omuz başını açık bırakmakta ve okdanın üstü ile bunu tutan band görülmektedir. Sağ tarafta ise aşınmış olmasına rağmen kumaşın omuzu

<sup>46</sup> Bu parça Ömer Hor'a ait bir köy evi inşa edildiği sırada köylüler tarafından bulunmuş ve Antalya Arkeoloji Müzesine götürülmüştür. Kabartmanın çıktığı yerin çevresinde yapılan gözlemlerde toprak üstünde hiç bir yapı kalıntısı izine raslanmamıştır, ancak çevrede düzensiz olarak köylülerin taşıdığı eski yapı taşları görülebilmektedir.

örterek göğüslerin altında yatay uzandığı anlaşılmaktadır. Omuzların arkasında hilâlin iki ucu yükselmektedir. Hilâlin uçlarının yanında iki yıldız bulunmaktadır.

Dairenin alt yarısında ve büstün yanlarında kalan boşluklarda figürler yer almaktadır. Sağda ileriye doğru koşan 0,24 m. yükseklikte, üst yüzeyi aşınmış, arkaya doğru uçan pelerini ile bir figür sağ kolunu ileriye doğru uzatmış, elinde bir yay tutuyor olmalıydı (lev. VII, 31). Yayın iki ucunun izleri görülmektedir, bir ucu yukarda hilâlin üstüne geçiyor. Figürün bastığı zemin belirtilmiştir. Bunun karşısına rasthyan yerde, Artemis büstünün sol yanında iki figürlü bir grup yer almaktadır (lev. VII, 30). Geniş gövdeli bir kadın sol kolu ile daha küçük bir figüre sarılmış onu korumakta, kadının elbisesinin ucu, figürün arkasında dalgalanmaktadır. Her ikisinin bastıkları zemin belirtilmiştir. Artemisin iki yanındaki bu üç figür arasında bir bağlantı aranabilir. Çocuklarını Apollon ve Artemis'in oklarından korumaya çalışan Niobe'nin hikâyesi bağımsız heykellere olduğu kadar kabartmalara da konu olmuştur<sup>47</sup>. Bu tasvirde de Çocuklarından birini Apollon'un oklarından korumaya çalışan Niobe'yi görmek mümkündür.

İç dairenin alt yarısında sağ tarafta çıplak bir erkek karşıdan tasvir edilmiştir, başı ve gövdesi kırılmıştır, sağ kolun yukarıya kalktığı anlaşılmaktadır. Dizden bükülü sol bacağına üzerine oturmakta, ileriye uzanan sağ bacağına üstüne bir köpek atılarak onu ısırmaktadır. Figürün altında, onun bulunduğu yere işaret eden, dalgalı çizgilerle temsil edilen bir dere akmaktadır. Burada yine Artemis mitolojisi ile ilgili bir olayı tanıyabiliriz. Artemis'i dereye yıkanırken seyretmeye cesaret eden Aktaion, tanrıça tarafından kendi köpeklerine parçalatılarak cezalandırılmıştır<sup>48</sup>.

Artemis büstünün altında, yalnız başı aşınmış, bir kadın figürü yer almaktadır. Yukarıya doğru kaldırdığı kollarıyla Artemis'in elbisesinden uzanan kumaşın ucunu tutmaktadır (lev. VII, 32).

<sup>47</sup> R. M. Cook, *Niobe and her Children*, 1964; H. Weber, "Zur Zeitbestimmung der florentiner Niobiden", *Jahrbuch des deutschen archaeologischen Instituts*, 75, 1960, s. 112 vd.

<sup>48</sup> Pausanias, IX, 2, 3; Aktaion'un köpekleri tarafından parçalanışını gösteren tasvirler için bk. P. Jacobsthal, "Aktaios Tod", *Marburger Jahrbuch für Kunstwissenschaft*, V, 1929, s. 1-23.

Üzerinde çıplak ayak bileklerine kadar inen uzun bir elbise vardır, üstüne kısa bir hiton giymiş ve sağ taraftan omuzunun üzerinden bir kumaş parçası aşağıya doğru sarkmaktadır. Sola doğru ilerleyen figürde bacaklar yandan, gövde karşıdan, baş geriye dönük tasvir edilmiştir. Önünde çömelmiş, yüzeyi aşınmış, olasılıkla çıplak bir kadın figürü daha yer almaktadır. Bunlarla belki Artemis'in çevresindeki nympheler tasvir edilmek istenmiştir.

Sol alt yanda, Niobe ile nympe arasında iki figür daha bulunmaktadır ki bunlardan üstteki yarı uzanmış hacımlı bir erkek figürüdür, üst yüzeyi ve başı aşınmıştır (lev. VII, 32). Üzerinde sırtından aşağıya doğru inen, göğsü ve karnı açıkta bırakan, fakat bacakların üst kısmını örten bir elbiseye sarınmıştır. Dirsekten bükülmüş sağ koluna dayanmakta, sol kolu ileriye uzanmış ve elinde kolu örten bir dal tutmaktadır. Altında, boylu boyunca uzanmış çıplak küçük bir figür tasvir edilmiştir. Bu yarı uzanmış hacımlı figür ilk bakışta bölgedeki, sikkeler üstünde rastlanan nehir tanrısı tasvirlerini hatırlatmaktadır<sup>49</sup>. Büstün çevresinde yer alan bu figürlerde Yunan Artemisi mitologyası ile ilgili olayların anlatıldığı anlaşılıyor. Bunların en azından ikisini, Niobe ve Aktaion'u açıkça görmek mümkün olmaktadır. Diğer figürlerin teşhisinde ise bu kadar kesinlikle karar verilemiyor.

Diskin ilgi çekici yönü çevresindeki on iki burç tasvirinde kendini göstermektedir. Kova burcu (Ἰδρωχόος, Aquarius) hariç diğerleri tam olarak korunageldiğinden Zodiakın oniki işaretinden onbirinin hangi figürlerle tasvir edildiğini anlayabiliyoruz<sup>50</sup>. Yunan ve Romalılar'da gök kubbedeki yıldız veya burçların sembolik tasvirleri astronomi ile ilgili olduğu kadar, eserler üzerinde de bezeyici anlamda kullanılmıştır<sup>51</sup>. Yunanistan'da gündelik eşyalarda, kalkanlarda,

<sup>49</sup> v. Aulock, Syll. Pamphylien, lev. 151, nr. 4646 Katarraktes; lev. 152. nr. 4676 Kestros, her ikisinin de elinde bereket boynuzu vardır, kabartmadaki figürün ise elinde yapraklı bir dal bulunmaktadır.

<sup>50</sup> On iki burcun figür tipleri için bk. G. Thiele, Antike Himmelsbilder, 1898, s. 64 vd.

<sup>51</sup> Bu konuda etraflı bilgi için bk. Boll-Gundel, "Sternbilder, Stern Glaube und Sternsymbolik bei Griechen und Römern", Roscher, Lexikon VI, s. 867-1071; F. Boll, W. Gundel, Stern Glaube und Sterndeutung, 1931; Fr. Cumont, "Zodiacus", Daremberg - Saglio, Dictionnaire des antiquités grecques et romaines V, s. 1046 vd.; H. G. Gundel, "Zodiaco", Enciclopedia dell'Arte Antica VII, s. 1274-1286.

vazalarda ve belki gemmalarda ilk zamanlardan itibaren yıldız tasvirleri yer almış olmalıdır<sup>52</sup>. Homeros'da Akhilleus'un kalkanında gökteki bütün yıldızların tasvir edildiği zikredilir<sup>53</sup>. Daha sonra Zodiak tasvirleri süsleyici olarak mantolarda, mysterler kültü giysilerinde ve yemek kaplarında kullanılmaktadır<sup>54</sup>. Zodiak tasvirlerinin mimari ile bağlantısı, gök kubbenin sembolü olarak özellikle kubbe-lerde uygun bir yer bulmaktadır. Side'de Agora'daki yuvarlak Tykhe tapınağının küçük kubbesinin içinde burç tasvirlerinin olduğu anlaşılmıştır<sup>55</sup>. Oniki burç tasvirine sunaklar<sup>56</sup> ve sikkeler<sup>57</sup> üzerinde de rastlanır. Brindisi'de bulunan ve "unikum" bir parça olarak gösterilen 0,35 m. çapında burçlarla çevrili terra kotta bir disk üzerinde bir tanrı çifti, belki Dionysos ile Ariadne tasvir edilmiştir<sup>58</sup>. Ayrıca bütün tanrıların, Πάντης θεοί, atribülerini üstünde toplıyan bu disk M. Ö. I. yüzyıla tarihlenmekte, bir mezar antına ait olabileceği gibi, Dionysos tapınağına adak hediyesi olarak verilmesi de mümkün görülmektedir<sup>59</sup>. Gökler hâkimi Zeus ile burçların bağlanmasına sikkelerde rastlanır, Zeus'un Zodiak ile çerçeveslenmesi tanrının niteliğine uygundur<sup>60</sup>. Artemis ile oniki burcun bağlantısına gelince, bunu Ephesos Artemisi heykellerinde görmek mümkündür. Tripolis heykelinde tanrıçanın boynunda asılı gırlanın altında kalan yüzeyde dokuz burç işareti kabartması mevcuttur<sup>61</sup>, Ephesos'un

<sup>52</sup> Boll-Gundel, adı geçen eser, Roscher, Lexikon VI, s. 1046.

<sup>53</sup> Homeros, II, 18, 484 vd; τὰ τεύχεα πάντα τὰ τ'οὐρανός ἐστεφάνωται sözlerinden bu zamanda burçların bilindiği ve tasvir edildiği sonucu çıkarılmaktadır. krş. Finsler, Homer I<sup>2</sup>, 1913, s. 76.

<sup>54</sup> Boll-Gundel, adı geçen eser, Roscher Lexikon VI, s. 1047, ayrıca Mithra kültüründe burçların önemli bir yer tuttuğu bilinmektedir, krş. J. Leipoldt, Die Religion des Mithra, 1930, s. IX; F. Cumont, Die Mysterien des Mithra, 1923, s. 108 vd.

<sup>55</sup> A. M. Mansel, Side Agorası ve civarındaki binalar, 1948 yılı kazılarına dair rapor, 1956, s. 11 vd. Zodiak tasvirlerinin anlamı üzerinde durulmuş ve bu konuda gerekli bibliyografya verilmiştir. Bibliyografya için ayrıca bk. H. G. Gundel, "Zodiaco", Enciclopedia dell 'Arte Antica VII, s. 1286.

<sup>56</sup> En önemli örneği Louvre müzesindeki on iki tanrı ile oniki burcun ilgisini belirten sunak vermektedir. Fr. Cumont, adı geçen eser, s. 1051, res. 7595.

<sup>57</sup> Fr. Cumont, adı geçen eser, s. 1049, res. 7588 ve s. 1057, res. 7599.

<sup>58</sup> K. Kerényi, "Die Religionsgeschichtliche Einordnung des Diskos von Brindisi", Römische Mitteilungen LXX, 1963, s. 93-99, lev. 42.

<sup>59</sup> Aynı eser, s. 96.

<sup>60</sup> A. B. Cook, Zeus, A study in ancient Religion I, 1964 (2) s. 751 vd.



“Güzel Artemis” heykelinde de aynı yerde burçlar dizilmiştir<sup>62</sup>. Artemisin gökyüzü ile olan bağlantısı gerek ay tanrıçası olarak hilâl, gerek yıldız gibi atribüleri ile belirtilmiştir, bu bakımdan gökyüzünün oniki burcunun sembollerini üzerinde toplaması olagandır. Ayrıca Perge’de Artemis’in kehanet ocağı bulunduğu ve zamanla hayli ün kazandığı bilinmektedir<sup>63</sup>. Artemis kültünün eski ve kuvvetli olduğu bu şehirde diskin tanrıçaya adak edilmesi mümkündür. Tapınak envanterini kapsayan ve aşağı yukarı aynı yörede bulunmuş bir yazıtta<sup>64</sup> “ Ἀσπίδισκη ἔχουσα προσωπον Ἀρτέμιδος” Artemis tasvirli bir diskten birkaç yerde söz edilmektedir. Burada yazıtta geçen diskin söz konusu olduğu iddia edilemese bile bu diskin de belki bir adak hediyesi olabileceğini ileri sürmek mümkündür.

Perge Artemis kabartmaları serisine Geç Antik Kapı ile hellenistik yuvarlak kulelerin arasında kalan “Meydan”ın batı tarafındaki 1968 yılı kazılarında bir yenisi eklenmiştir. Bu kabartma, Meydanın batı tarafında, zengin mimari kabartmalara<sup>65</sup> ve heykeltraşlık süslemeye sahip bir çeşme binasının güney tarafında, üzeri tonoz kemerle örtülü bir nişin önünde bulunmuştur<sup>66</sup>. Artemis burada yalnız değil, fakat Aphrodite ve Kharitlerin de yer aldığı bir kompozisyon içinde tasvir edilmiştir (lev. VIII, 33). Tanrıçanın bulunduğu kireç taşı blok 1,50 × 1,23 × 0,40 m. büyüklüğünde olup üzerinde Artemis ile Kharitleri kapsamaktadır. Blok üç büyük parçaya bölünmüştür ve sol alt yanda Kharitlerin ayaklarının olduğu kısım eksiktir. Solda iki köşede kabartmaya zarar vermeyen küçük kırıklar vardır. Artemis figürü blokun sağında, hemen hemen yüzeyin yarısını

<sup>61</sup> H. Thiersch, Artemis Ephesia, s. 40, lev. XXV ve XXVI.

<sup>62</sup> F. Miltner, Ephesos, 1958, s. 122.

<sup>63</sup> Wernicke, “Artemis”, R E II, 1 s. 1353.

<sup>64</sup> Pace, Diana Pergaea, s. 299 vd.

<sup>65</sup> Artemis kabartması ile beraber bulunan diğer mimari parçalar arasında, bir kemer başlangıç taşı üzerinde omuzları arkasından hilâl yükselen bir tanrıça büstü kabartması da bulunmuştur. Kazı env. no. 68/11 a-b-c olan bu parça Antalya Arkeoloji Müzesine götürülmüştür. Bunun karşılığında üzerinde Helios kabartması olan bir kemer başlangıç taşı daha bulunmuştur. İkisi arasındaki bağlantı ve bu kabartmaların ait oldukları Septimus Severus devrinde güneş ve ay kültünün yaygın olması burada Selene’nin tasvir edildiğini gösterir.

<sup>66</sup> Kazı env. no. 68/22 olan bu parça Antalya Arkeoloji Müzesine götürülmüştür.

kaplar. Figürün yüksekliği 1,13 m., kabartma yüksekliği 8 cm. dir. Tanrıça karşıdan gösterilmiş olup, yukarıya kaldırdığı sağ elinde meşale, aşağıya sarkan sol elinde yay tutmaktadır. Belinden kalın bir kemerle toplanmış, yere kadar uzanan, fakat çıplak ayakları açıkta bırakan bir hiton giyer. Kemerin üstünde kumaşın kıvrımları omuzlardan kavis yaparak dirseklere kadar kolların üst kısmını örter ve göğüsler belirtilmiştir. Bacaklar arasından ve iki yandan inen kumaş kütleleri figürün bacaklarını yansıtmaktadır. Sade, süsten uzak bir giysi ile gösterilen tanrıça, omuzlarından yükselen hilâlin arkasında, başında ışınlı hâle taşımaktadır ki gerek sikkelerde (lev. X, 39) gerekse sütunlu caddenin kabartmalı sütunlarından biri üzerindeki Artemis tasvirinde<sup>67</sup> (lev. IX, 35 – 36) aynı ışınlı hale bulunmaktadır. Tanrıçanın yüzü hiç bir hasara uğramaksızın günümüze kadar gelmiştir. Ortadan ayrılmış saçları hafif dalgalarla yuvarlak yüzünü çevrelemektedir. Karşıya bakan gözlerin gözbebekleri işlenmiş, burnu yassı, dudakları hafif aralıktır (lev. VIII, 34).

Elinde meşale ve yay ile Artemis M. Ö. II. yüzyıldan itibaren Perge sikkelerinde<sup>68</sup> tasvir edilmiştir (lev. I, 5). Tanrıçayı yandan ve ilerlerken gösteren bu sikkenin ön yüzünde Perge Artemisi'nin kült tasviri, arka yüzünde ise yay ve meşale taşıyan Artemis yer almaktadır. Daha sonra Traianus ve Antoninus Pius sikkelerinde<sup>69</sup> Artemis elinde sözü geçen iki atribüsü ile hamle yaparken, yandan tasvir edilmiştir. İlk defa III. yüzyıl ortalarında Philippus II sikkesi<sup>70</sup> üzerinde sağ elinde meşale, diğerinde yay ile karşıdan gösterilmiştir, fakat baş sağa çevriktir (lev. X, 38). Başında ışın tacı ile III. yüzyılın ikinci yarısında Gallienus sikkesi üzerinde<sup>71</sup> elinde meşale ve yay, fakat baş yine yandan tasvir edilmiştir (lev. X, 39).

Kompozisyonda Aphrodite ve Kharitlerin de bulunması ve Kharitlerin Artemis'in yanında yer almaları ilgi çekicidir<sup>72</sup>. Menderes

<sup>67</sup> A. M. Mansel, "1957 senesi Side ve Perge kazıları", Türk Arkeoloji Dergisi, 1958, s. 15.

<sup>68</sup> v. Aulock, Syll. Pamphylien, lev. 151, nr. 4664.

<sup>69</sup> v. Aulock, Syll. Pamphylien, lev. 151, nr. 4667 ve 4668.

<sup>70</sup> v. Aulock, Syll. Pamphylien, lev. 152, nr. 4706.

<sup>71</sup> v. Aulock, Syll. Pamphylien, lev. 154, nr. 4733.

<sup>72</sup> Artemisle Kharitlerin bağlantısı için bk. Wernicke, "Artemis" R E II, 1, s. 1363.

Magnesiası'nda tanrıça ile beraber Kharitlerin de kutsandığı ve kültü bulunduğu bilinmektedir <sup>73</sup>.

Kabartmada işçiliğin birinci sınıf olduğu söylenemezse de yüksek bir yerde durduğu unutulmamalıdır. Çok sağlam kalışı bakımından ve Perge Artemis kabartmaları içinde kesin tarihlenmesi yapılabil-  
diğinden önemlidir. Aynı yerden çıkan bir yazıt, çeşme binasının Artemis Pergaia, Septimius Severus ve ailesine adak edildiğini bildir-  
diğinden kabartma bu devre, III. yüzyılın başına tarihlenmektedir <sup>74</sup>.

Yukarda da işaret edildiği gibi Perge sütunlu caddesinin doğu galerisinde, kilisenin önüne raslıyan yerde, gövdelerinin üst kısmında birer kabartma taşıyan dört mermer sütun bulunmuştur <sup>75</sup>. Artemis kabartması (lev. IX, 35 - 36) bunlardan birincisi üzerinde olup, figürün yüksekliği 0,49 m. dir ve tanrıça Meydandaki çeşme yapısının yanında bulunan kabartma ile yakın benzerliğe sahiptir. Sağ elinde meşale, sol elinde ok ve yay tutar, sağ omuzunun arkasında okdanın üstü görülmektedir. Yine belin üzerinden bir kemerle sıkılmış uzun, fakat daha zengin kıvrımlı bir elbise giymektedir, kollar elbisenin kumaşı ile örtülmüştür. Başında ışın sayısı daha fazla ve üst üste iki ışın tacı bulunmakta ve diğerinden farklı olarak tacın arkasından bir örtü aşağıya kadar inmektedir. Ayrıca boynunda boncuk ve yumurtalardan zengin kolyeler dizisi vardır. Artemisin çeşitli kolyelerle ve yumurtalarla tasviri Ephesos Artemisi'nde en zengin örneklerini verir <sup>76</sup>. Boynunda uçları aşağı dönük bir hilâl taşıyan Karia Aphroditesi de gerek kopyalarında, gerekse sikkelerdeki kabartmalarda çeşitli kolyelerle bezenmiştir <sup>77</sup>. Sütunun üzerindeki kabartma daha özenli işçiliğine rağmen zaman bakımından Meydandaki kabartmadan pek farklı olmasa gerektir.

<sup>73</sup> Magnesia'lı Bathykses Amyklai'da Kharitlerin ve Artemis Leukophryene'nin heykellerini adak veriyor Paus. III, 18, 7. Buna bağlı olarak Magnesia'daki kült ilişkisi için bk. L. Preller, Griechische Mythologie I, 1894 <sup>4</sup>, s. 482, 1 ayrıca krş. Wernicke "Artemis" R E II, 1. s. 1363.

<sup>74</sup> Bu kabartmanın ait olduğu yapıda ne şekilde yerleştiği ve yazıt Ord. Prof. Dr. A. M. Mansel'in 1968 yılı Perge kazısı raporunda yayımlanmaktadır.

<sup>75</sup> A. M. Mansel, "1957 senesi Side ve Perge kazıları", Türk Arkeoloji Dergisi, 1958, s. 15.

<sup>76</sup> H. Thiersch, Artemis Ephesia, lev. VII, XII, XXVIII.

<sup>77</sup> Thiersch, Ependytes, lev, VIII, 1; lev. IX, 1-4; lev. XI; Eichler, adı geçen eser, res. 1-2.

Daha erken bir tarihe ait, tanrıçanın yalnız başını gösteren bir kabartma daha vardır. Güney-kuzey yöneltisinde uzanan sütunlu caddenin başlangıcındaki tâkın<sup>78</sup> kasetli tonoz kemer bloklarında, kasetler içinde zengin bezeme yer almaktadır. Genellikle bitkisel motiflerle doldurulmuş olan kasetlerin birkaç tanesinde figürlü bezeme bulunmakta, bunlardan biri tanrıçanın başını tasvir etmektedir (lev. X, 37). 0,20 m. kenar uzunluğundaki karenin içinde 6 cm. yüksekliğindeki kabartmada baş karşıdan gösterilmiştir. Ortadan ayrılarak bir band ile tutturulan saçlar iki yana hafif dalgalanmakta ve tepede bandın üstünde bir tutam halinde toplanmaktadır. Yüz oval, burun ve ağız aşınmıştır. Kabartmaya Artemis adını verdiren, tanrıçanın Pergedeki diğer tasvirlerinde de görülen hilâl olup, çenenin altından başlıyarak sivri uçları şakakların hizasına kadar yükselir. Bu kabartma takım ve güneyindeki avlunun mimari bezemesi ve yazıtlar sayesinde II. yüzyılın ikinci on yılı içinde, M. S. 121 e kesinlikle tarihlenebilmektedir<sup>79</sup>.

#### T o p l a y ı ş :

Perge'de şimdiye kadar bulunan Artemis kabartmaları sayıca fazla olmamakla beraber türlü Artemis tipleri görülmektedir. Şehrin baş tanrıçasının çok sayıda çeşitli tasvirlerinin yapılması olagandır ve ilerde bunlara yenileri de eklenecektir.

Antik metinlerden<sup>80</sup> Perge'de başlangıçtanberi Artemis kültünün

<sup>78</sup> A. M. Mansel, "1946-1955 yıllarında Pamphylia'da yapılan kazılar ve araştırmalar" Belleten XXII, 1958, s. 238.

<sup>79</sup> Mansel, aynı eser, s. 239.

<sup>80</sup> Perge Artemisinin söz konusu edildiği antik metinlerin en eskisinde, Skylax, 101'de "Πέργη πόλις καὶ ἱερὸν Ἀρτέμιδος" şeklinde geçmektedir. Skylax'ın yaşadığı devir kesinlikle bilinmemekle beraber M. Ö. IV. yüzyıl ortaları sanılmaktadır, krş. H. Berger, Geschichte der wissenschaftlichen Erdkunde der Griechen, 2. Aufl. 1903, s. 62, 73, 112; bu zamanda πόλις olarak gösterilen Perge henüz küçük bir şehirdir, fakat Artemis için kutsaldır. Daha sonra M. Ö. III. yüzyılda Kallimakhos, Hymnus III, 187'de Artemise övgüsünde "... Πολίων δέ τοι εὔαθε Περγῆ, ..." Perge artık πόλις olarak geçer ve Artemisin ünü yayılmıştır. Daha sonra Cicero, Ad Verrem II, 1, 20, 54 de tapındaki soygundan, Strabo, XIV, 4, 2 "Πέργη πόλις, καὶ πλήσιον ἐπὶ μετεώρου τόπου τὸ τῆς Περγαίας Ἀαρτέμιδος ἱεροῦ, ἐν ᾧ πανήγυρις κατ' ἔτος συντελεῖται." cümlesiyle her yıl bayramlara sahne olan tapınağın şehir yakınında yüksek bir tepede durduğundan bahsetmektedir. M. S. II. yüzyılda hatip Polemon tapınağın yeri ile ilgili bilgi verir; L. Robert, "Deux textes inutilisés sur Pergè et sur Sidè", Hellenica V, 1948, s. 64 vd. günümüze Arapça çevirisi kalan bu eserde Perge Artemis tapınağının yeri ile ilgili bölümün L. Robert

varlığını, tanrıçanın ünlü bir tapınağa sahip olduğunu ve uzun süre kültür öneminin koruduğunu öğreniyoruz.

Perge Artemisi kült heykelinin orijinali Perge'deki Artemis tapınağında duruyordu. Ancak Artemis tapınağının Perge'deki yerini bütün araştırmalara rağmen kesinlikle tesbit etmek henüz mümkün olamamıştır. 1968 yılı araştırmalarına kadar Perge'de tapınak olarak gösterilebilecek hiç bir kalıntı bilinmiyordu. Ünlü Artemis tapınağının yeri için ileri sürülen çeşitli ihtimaller buluntularla ya da deneme kazılarıyla ispatlanamamış ve tapınağın yeri soru olarak kalmıştı<sup>81</sup>. Ancak son yıl kazı mevsiminde Perge şehrine ait bir tapınak kalıntısına rastlamak mümkün olmuştur<sup>82</sup>. Kuzey-güney yöneltisindeki sütunlu caddenin güneye doğru uzantısı üzerinde, İyilik belen ile Koca belen arasındaki düzlükte, kuzey-güney yöneltisinde Dor nizamında bir tapınağın temelleri, stylobat ve batı uzun yanın en alt sütun kasnaklarından iki tanesi in situ bulunmuştur<sup>83</sup>. Bu tapınağın Artemis tapınağı olduğu ileri sürülememekle beraber Perge şehri tapınaklarının yeri hakkında önemli bir ipucu elde edilmiştir, çünkü açılan tranşe içinde bir diğer tapınağa ait olması çok mümkün ion nizamında saçaklık parçalarına rastlanmıştır. Önümüzdeki yıllarda yapılacak araştırmaların uzun süre yerlerini belli etmeyen Perge tapınakları ve özellikle Artemis tapınağı için verimli sonuçlar getireceği beklenebilir.

Tapınakta duran Artemis heykeli hakkındaki bilgilerimiz ise Perge'nin yerli Artemis kültürünü açıklayacak yeni buluntuların ortaya

tarafından yorumu yapılmaktadır; krş. Akarca, Perge'de Artemis mabedi, s. 35 ve alt not 2. Daha sonra M. S. VI. yüzyılda dahi tanrıçanın ününün sürüp gittiği Stephanus Byzantinus, 517, 10'un eserinde' Stephani Byzantii, Ethnicorum quae supersunt, Berolini, 1849, Ed. A. Meinecke; Perge Artemisinden "Πέργη, πόλις Παμφυλίας. τὸ ἐθνικὸν Περγαῖος. τὸ θηλυκὸν Περγαία καὶ Περγαία 'Αρτεμις." şeklinde bahsetmesinden anlaşılmalıdır.

<sup>81</sup> Tapınağın yeri hakkında yapılan araştırma ve bu konudaki toplu bibliyografya için bk. Akarca, Perge'de Artemis mabedi, s. 39 vd.

<sup>82</sup> Çevredeki devamlı araştırmaları ile, kazıya fotoğraf uzmanı olarak katılan, arkeolog Aziz Albek dikkatli gözlemleri sonucunda toprak üstünde pek az görülen in situ ilk sütun kasnağını tesbit ederek tanınabilen Perge yapıları arasına bir tapınak kazandırmayı başarmıştır.

<sup>83</sup> Tapınak hakkındaki etraflı bilgi Perge Kazısı başkanı Ord. Prof. Dr. A. M. Mansel tarafından yayınlanacaktır.

çıkmasıyla daha genişliyecektir. Şimdilik elde bulunan malzemenin incelenmesi şu sonuçlara götürmüştür; Cicero'nun verdiği bilgiden bu tasvirin altın kaplamalara sahip olduğu ve Ephesoslu Artemidoros'daki kayıttan<sup>84</sup> eski kült formunu koruduğu anlaşılıyor. Bu kült formu hakkında en önemli belgeler sikkeler üzerindeki tasvirlerden toplanabilmektedir. Sikke tasvirleri kronolojik olarak sıralanırsa bunlarda baştan sona kadar tam bir uygunluk bulunmadığı göze çarpar. İlk tasvirlerde (lev. I 1-6) tapınak içinde gösterilen tanrıça arkalı bir taht içinde duruyor izlenimini bırakır, bunlarda baştaki kalathos yüksek değildir ve göğsünde, ortada uçları aşağı dönük hilâl olmak üzere kolyeler bulunmaktadır. Bu kolyelerde önemli bir özellik olarak sütunlu caddedeki kabartmalı sütun üzerindeki tasvirdeki gibi yumurtalar asıldığı açıkça belli olmaktadır. Etek bölümünde kabartmalı friz sayısı tek sıra halinde seçilebilmektedir. M. S. I. yüzyıldan itibaren sikke kabartmaları üstündeki tasvir değişikliğe uğramakta, daha farklı bir form kazanmakta ve daha şematik bir görünüş almaktadır. En önemli değişiklik üst bölümde kendini göstermekte boyunda asılı hilâlin uçları bundan böyle yukarı dönmekte ve yumurta kolyeler kaybolarak, yerine tiyatrodaki kabartmada açıkça seçilebilen büstler sırası geçmektedir. Bu büstlerin ne anlam taşıdığı belki Perge'nin yerli Artemis kültü daha iyi tanınabildiği zaman kesinlikle açıklanacaktır. Tanrıçanın Korybantları üzerinde toplamış olması mümkündür.

Çok şematik Nerva sikkesi bir yana bırakılacak olursa M. S. II. yüzyılın başından itibaren sikkelerde aynı form farklı ayrıntılarla tekrarlanmaktadır. Artık yüksek bir kalathos taşıyan figürün etek bölümündeki friz sayısı da artmakta ve tiyatrodaki kabartma sikkeler üzerindeki bu ikinci tasvir şekli ile uymaktadır. Buna dayanarak, Verres'in soygunundan sonra, M. S. I. yüzyılın sonlarında, Anadolu'daki eski kült formlarına dönüş modasının ortaya çıktığı sıralarda Perge Artemisi kült tasvirinin fetişe yaklaşan formu ile yeniden yaratıldığı ileri sürülebilir. Bu form bölgede yayılmakla kalmayıp sınırları aşmış, Pisidia'nın kuzey bölgesinde Andeda ve Pogla şehirlerinin sikkelerinden tanındığı üzere orada da aynı biçimde tekrarlanmıştır (lev. V, 23-28). Ephesos Artemisi, Magnesia'nın Artemis Leukophryene, Karia'nın Aphroditesi gibi benzerlerinde paralellerini bulan

<sup>84</sup> Artemidoros, *Oneirokritai* II, 35.

tapınaktaki orijinal Artemis Pergaiannın ise büyük bir ihtimalle değerli madenlerle kaplı ksoanon olduğu düşünülebilir.

Perge'de Artemis'e dönüşen ana tanrıçanın etkisi büyük olmuş, bütün Artemis kabartmalarında bu tanrıça kendini belli etmiştir. Omuzları arkasında yükselen hilâl ve boynunda asılı kolyelerle Anadolu ana tanrıçasının Yunan Artemisi üzerinde izleri süregitmiştir.

### KISALTMALAR

Akarca, Perge'de Artemis mabedi : A. M. Mansel, A. Akarca, Perge'de Kazılar ve Araştırmalar, Ankara, 1949.

v. Aulock, Syll. Pamphylien : Sylloge Nummorum Graecorum Deutschland, Sammlung v. Aulock, Pamphylien, 11. Heft, Nr. 4477 - 4893, Berlin 1965.

C I G : Corpus Inscriptionum Graecarum.

Hill, B M C Lycia, Pamphylia, Pisidia : G. F. Hill, A Catalogue of the Greek Coins in the British Museum, Lycia, Pamphylia and Pisidia, London 1879.

Pace, Diana Pergaea : B. Pace, "Diana Pergaea," Anatolian Studies presented to Sir William Mitchell Ramsay, 1923, s. 297-314.

R E : Pauly's Realencyclopaedie der klassischen Altertumswissenschaft, Neue Bearbeitung.

Roscher, Lexikon : W. H. Roscher, Ausführliches Lexikon der griechischen und römischen Mythologie, Leipzig 1884-1886.

Thiersch, Ependytes : H. Thiersch, Ependytes und Epos, Stuttgart 1936.

Bu yazıda Perge'de şimdiye kadar bulunan ve henüz yayınlanmayan Artemis kabartmaları tanıtılmak istenmektedir. Bu konu üzerinde çalışmamı sağlık veren ve yardımlarını esirgemeyen değerli hocam Ord. Prof. Dr. A. M. Mansel'e teşekkür ederim.

