

Kent Çeperlerinin Kentleş(tire)meme Sorunu: Kilis'te Öncüpınar (Tibil) Göçmenleri Örneği*

The Problem of Urbanization of the Urban Periphery: The Example of Öncüpınar (Tibil) Nomads in Kilis

Ömer Faruk İNCİLİ**
Mete ŞİNİK***

Öz

Öncüpınar (Tibil) Köyü, 1983 yılında Öncüpınar Gümrük Sahası'nın genişletilmesi sürecinin başlamasından sonra 1991 yılında zorunlu göçe maruz bırakılmış bir yerleşmedir. Kilis kentinin batı çeperinde yeni kurulan mahalleye iskân edilen köy nüfusu kırdan-kente doğru göç sürecine zorlanmıştır. Göç sürecinin üzerinden 30 yılı aşkın bir süre geçmiş olsa da mahalle sakinlerinin kente uyum sorunları ve kentleşmeye dirençli yapıları halâ görünür durumdadır. Çalışmanın amacı Öncüpınar halkının kırsaldan kente göç deneyimini ortaya koyarak bu zorunlu göç sürecinde ve sonrasında yaşanan kente uyum süreçleri, yaşanan sosyal ve kültürel dışlanma, kent yoksulluğu ve kentleşmeye karşı gösterilen direnç yapılarını ortaya koymaktır. Çalışmada nitel araştırma teknikleri kullanılmıştır. Bu sayede göç öncesi yaşantılar, göç süreci ve göç sonrası kente uyum süreçleri göçü deneyimleyen kişilere yöneltilen sorularla anlaşılmaya çalışılmıştır. Bu durumda nitel araştırma desenlerinden olan fenomenolojik yaklaşımdan faydalanılmıştır. Çalışmada nitel verilerin elde edilmesi sürecinde derinlemesine mülakat tekniği kullanılmıştır. Yarı yapılandırılmış görüşme formu hazırlanarak göç öncesi, göç süreci ve göç sonrasıyla ilişkili açık uçlu sorular çalışma evreni içerisinde yer alan Öncüpınar Mahallesi sakinlerinden seçilen örneklem grubuna yöneltilmiştir. Çalışmadaki birincil veri kaynakları saha çalışması sonucu gözlemler ve derinlemesine mülakat tekniği kullanılarak elde edilmiştir. İkincil veri kaynaklarını ise TÜİK/DİE Genel Nüfus Sayımı sonuçları, Adrese Dayalı Nüfus Kayıt Sistemi sonuçları ve eğitim istatistikleri meydana getirmiştir. Ayrıca Kilis İl Özel İdaresi arşivinden göç süreciyle ilgili önemli yazışmalara ulaşılmıştır. Çalışmadaki bulgular göç öncesi, göç süreci ve göç sonrası durumları yansıtabilecek şekilde ele alınmıştır. Özellikle göç sonrası kentsel yaşam dirençliliği, iktisadi uyum, sosyal ve mekânsal dışlanma mahalle ölçeğinde ele alınmıştır.

Anahtar Kelimeler: Sınır, Zorunlu Göç ve Yerinden Edilmişlik, İskân ve Yeniden Yerleştirme.

Abstract

Öncüpınar (Tibil) Village is a settlement that was subjected to forced migration in 1991 after the process of expanding the Öncüpınar Customs Area in 1983. The population of the village, which was settled in the newly established neighborhood on the western periphery of the city of Kilis, was forced into the migration process from rural to urban. Even though it has been more than 30 years since the migration process, the residents' problems of adaptation to the city and their resistance to urbanization are still visible. The aim of the study is to reveal the rural-urban migration experience of the Öncüpınar people, and to reveal the processes of adaptation to the city experienced during and after this forced migration, the social and cultural exclusion experienced, the urban poverty and the structures of resistance against urbanization. Qualitative research techniques were used in the study. In this way, pre-migration experiences, migration process and post-migration processes of adaptation to the city were tried to be understood with the questions directed to the people who experienced migration. In this case, the phenomenological approach, which is one of the qualitative research designs, was used. In the study, in-depth interview technique was used in the process of obtaining qualitative data. A semi-structured interview form was prepared and open-ended questions related to pre-migration, migration process and post-migration were directed to the sample group selected from the residents of Öncüpınar Neighborhood, which is included in the study universe. The primary data sources in the study were obtained by using fieldwork observations and in-depth interview technique. Secondary data sources are TUIK/DIE General Population Census results, Address Based Population Registration System results and education statistics. In addition, important correspondences related to the migration process were obtained from the archive of the Kilis Special Provincial Administration. The findings in the study were handled in a way that reflects the pre-migration,

* Hazırlanan bu araştırma TÜCAUM 2022 Uluslararası Coğrafya Sempozyumu'nda sözlü bildiri olarak sunulmuştur.

** Dr. Öğr. Üyesi, Kilis 7 Aralık Üniversitesi, Kilisli Muallim Rifat Eğitim Fakültesi, Türkçe ve Sosyal Bilimler Eğitimi Bölümü, ofarukincili@kilis.edu.tr / ORCID ID: 0000-0002-0698-8801

*** Öğretim Görevlisi, Kilis 7 Aralık Üniversitesi, Teknik Bilimler Meslek Yüksek Okulu, Mimarlık ve Şehir Planlama Bölümü, mete.sinik@kilis.edu.tr / ORCID ID: 0000-0001-8188-5151

migration process and post-migration situations. Especially, the resilience of urban life after migration, economic cohesion, social and spatial exclusion are discussed at the neighborhood scale.

Keywords: Migration, Forced Migration, Displacement, Settlement, Resettlement.

Structured Abstract

The phenomenon of migration emerges when people start to force the life of the place where they live. People can participate in forced or forced migration due to war, conflict, disasters, development projects and state planning. The population of Öncüpınar (Tibil) Village, which was chosen as the study area, was settled in Öncüpınar Neighborhood, which was established in the western periphery of the city of Kilis in 1991 in order to expand the Öncüpınar Customs Area and to ensure security.

The migration process of Öncüpınar (Tibil) Village, which will be expressed as forced migration, forced migration, displacement or resettlement, was carried out in 1983 depending on the Settlement Law. The aim of the study is to reveal the rural-to-urban migration experience of the population of Öncüpınar (Tibil) Village and to reveal the processes of adaptation to the city, experienced social and cultural exclusion, urban poverty and resistance to urbanization during and after this forced migration process. The example of Öncüpınar Village, which is an important example of forced migration from rural to urban, is an important example that reflects the effects of spatial and social change.

The research technique used in the study consists of qualitative research techniques that are frequently used in social sciences. More than 30 years have passed since the population of Öncüpınar Village, which is the subject of the study, was resettled to the place located on the city periphery today. The experiences before the migration, the migration process and the processes of adaptation to the city after migration were tried to be understood with the questions directed to the people who experienced migration. In this case, the phenomenological approach, which is one of the qualitative research methods, was used. In the study, in-depth interview technique was used in the process of obtaining qualitative data. A semi-structured interview form was prepared and open-ended questions related to pre-migration, migration process and post-migration were directed to the sample group selected from the residents of Öncüpınar Neighborhood, which is included in the study universe. In-depth interviews with 10 people (7 Men, 3 Women) were randomly selected from the universe of the study, taking into account the age factor.

Öncüpınar Village had a strategic importance as a settlement located on the easiest transition route between Kilis and Azez (Syria). The Turkey-Syria border was drawn in 1921 with the Ankara Agreement. However, the part within the borders of Kilis has survived with very different applications. The border between Turkey and Syria was revised and redefined in 1926 and 1929 in accordance with the "Friendship and Good Neighborhood Agreement". The border was re-determined by taking it 4-5 km south of Kilis city and Tibil Village was included within the borders of Kilis. However, a large part of the territory of the Tibil population remained within the Syrian territory. Pressure was put on those whose land was left on the Syrian side, and the passages used for going to their lands were rendered dysfunctional. In this case, the economic livelihoods of the people of Tibil turned towards the illegal side of the border.

There were also some disruptions experienced in the migration process of Öncüpınar Village. Problems such as the problem of determining a place for resettlement, the reaction of the population to immigration, the reluctance of the rural population to migrate to the city were experienced during the migration process. After the migration to the urban environment, the stagnation in the neighborhood population, problems of adaptation to urban life, and social and spatial exclusion have created a resistance structure against urbanization.

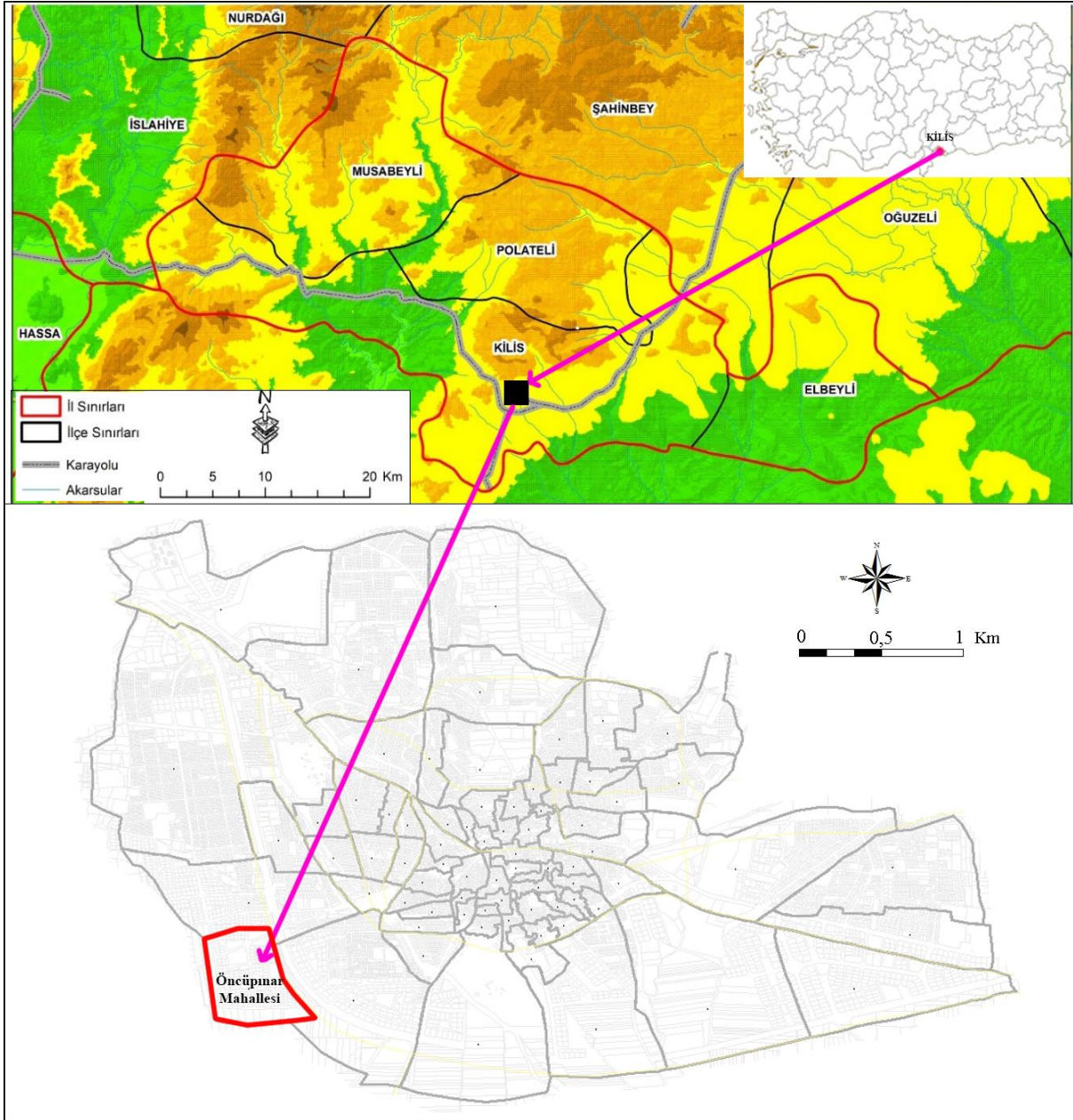
Considering the population of the neighborhood, it is closed, traditional and interpersonal relations are strong. Strong social ties have reduced housing mobility and property change within the neighborhood to a minimum. The distant relations between the Öncüpınar nomads and the residents of Kilis were effective in the formation of a closed structure in the neighborhood. The development of these distant relations stems from the fact that the city of Kilis, which has a small potential, could not affect the nomads economically. Therefore, immigrants, who have a limited place in the urban economic structure, have turned to agriculture, smuggling and taxi driving at the border, which are their old economic occupations.

The high unemployment rate and the low level of education in the neighborhood are also striking. The limitation of job opportunities in the city has been effective in the formation of illegal commercial structure. In addition, this settled structure is evolving towards a structure that has been transferred from generation to generation. The elimination of this structure will be possible by increasing job opportunities and increasing the level of education in the city.

Öncüpınar neighborhood forms the outer border of Kilis city. Öncüpınar forms the psychological city border of Kilis. Urban development cannot exceed the Öncüpınar neighborhood because the people of Kilis are distant from the neighborhood and the population of Öncüpınar creates a closed structure. As a matter of fact, when the direction of urban development is evaluated, it is seen that the least development is in the direction of Öncüpınar.

Giriş

Göç olgusu insanın yaşam sürdüğü mekânın yaşamını zorlamaya başladığında ortaya çıkmaktadır. İnsanlar savaş, çatışma, afetler, kalkınma projeleri ve devlet planlamaları gereği zorunlu veya zorlama ile göçe katılabilmektedirler. Çalışma sahası olarak seçilen Öncüpınar (Tibil) Köyü nüfusu, Öncüpınar Gümrük Sahası'nın genişletilmesi ve güvenliğin sağlanması amacıyla 1991 yılında Kilis kentinin batı çeperinde kurulan Öncüpınar Mahallesi yerleştirilmiştir (Harita 1). Bu mahalle tamamen yeni kurulan ve kırsal ihtiyaçlara yönelik olarak tasarlanmış uniform konutlardan meydana getirilmiştir. 222 konut inşa edilerek meydana getirilen bu mahalle Öncüpınar (Tibil) köyü sakinlerinin yerleştirildiği bir mekân haline gelmiştir.



Harita 1: Çalışma Sahası Yeri ve Sınırları

30 yılı aşkın süredir kent çeperinde yaşamak kırsal nüfusun kentleşme sürecini ve mekânsal değişimi etkileyecek uzun bir süredir. Ancak kentin gelişim yönleri tarihsel olarak değerlendirildiğinde Öncüpınar Mahallesi yönüne doğru kentin gelişiminin çok sınırlı olduğu görülmektedir. Zorunlu göç üzerinden 30 yıl geçmiş olsa da kentsel yayılım bu mahallenin sınırını aşmamaktadır. Kırsal nüfusun kent çeperlerine doğru bu zorunlu göç süreci ve sonrasında görülen farklılıklar çalışmanın temel konusunu teşkil etmektedir. Bu çalışmada aşağıdaki temel araştırma sorularına cevap aranacaktır.

- Zorunlu göçün nedeni nedir?
- Yeni iskân mekânına göç eden bireylerin gündelik yaşamlarından çok farklı pratikler sunmasına karşılık nasıl bir mekânsal uyum süreci yaşanmıştır?
- Öncüpınar Mahallesi'nin diğer mahallelere göre mekânsal ve sosyo-kültürel farklılıkları nelerdir?
- Öncüpınar Mahallesi nüfusunda kentleşmeye karşı direnç yapıları nelerdir?

- Öncüpınar Mahallesi, Kilis kentinin psikolojik bir sınırı mıdır?

Materyal ve Yöntem

Zorunlu göç, zorlama ile göç, yerinden edilmişlik veya iskân olarak ifade edilecek Öncüpınar (Tibil) Köyü'nün göç süreci 1983 yılında 2510 sayılı İskân Yasası'na bağlı olarak gerçekleştirilmiştir. Çalışmanın amacı Öncüpınar (Tibil) Köyü nüfusunun kırsaldan kente göç deneyimini ortaya koyarak bu zorunlu göç sürecinde ve sonrasında yaşanan kente uyum süreçleri, yaşanan sosyal ve kültürel dışlanma, kent yoksulluğu ve kentleşmeye karşı gösterilen direnç yapılarını ortaya koymaktır. Kırsaldan kente zorunlu göçün önemli bir örneği olan Öncüpınar Köyü örneği mekânsal ve toplumsal değişimin etkilerini yansıtan önemli bir örnektir.

Çalışmada kullanılan araştırma tekniği sosyal bilimlerde sıklıkla kullanılan nitel araştırma tekniklerinden oluşmaktadır. Nitel araştırmalarda ele alınan problematik durum kendi bağlamı özelinde araştırmacı tarafından yorumlayıcı bir yaklaşımla ele alınır. Diğer bir ifade ile olay ve olguları yorumlarken insanların ilgili olan konuya atfettiği anlamlara odaklanır. Nitel araştırmaya yönelen bir kişi keşfedici zihinsel süreçleri işlevselleştirerek konuya yaklaşır (Malterud, 2001). Nitel yöntemle desenlenen araştırmalarda incelenen konu hakkında derin bir algıya ulaşma gayretleri söz konusu hale gelmektedir (Baltacı, 2019; Morgan, 1996).

Çalışmaya konu olan Öncüpınar Köyü nüfusunun bugün kent çeperinde bulunan mekâna iskânı üzerinden 30 yılı aşkın bir süre geçmiştir. Göç öncesi yaşantılar, göç süreci ve göç sonrası kente uyum süreçleri göçü deneyimleyen kişilere yöneltilen sorularla anlaşılmaya çalışılmıştır. Bu durumda nitel araştırma yöntemlerinden olan fenomenolojik yaklaşımdan faydalanılmıştır. Fenomenoloji, insanların belirli bir konuya bakış açıları ve algılarını ifade etmeye yarayan ve çalışmaya konu olan fenomeni nasıl deneyimlediklerini tanımlamak için kullanılan bir desendir (Rose, Beeby & Parker, 1995).

Çalışmada nitel verilerin elde edilmesi sürecinde derinlemesine mülakat tekniği kullanılmıştır. Yarı yapılandırılmış görüşme formu hazırlanarak göç öncesi, göç süreci ve göç sonrasıyla ilişkili açık uçlu sorular çalışma evreni içerisinde yer alan Öncüpınar Mahallesi sakinlerinden seçilen örneklem grubuna yöneltilmiştir. Görüşme formunu oluşturan sorular göç öncesi yaşam (ekonomik yapı, köyün durumu, konut yapıları, göç öncesi kültürel yapı), göç süreci ve yaşananlar (göç söylentisi, kamulaştırma süreci, göç için yer seçimi, göçe karşı direnç, beklentiler), göç sonrası yaşananlar ve kente uyum (iktisadi yapı, konutlar, beklentiler, göç sonrası sosyo-kültürel yaşam, kent ilişkileri, sosyal uyum) süreçlerini kapsamaktadır. 10 kişi (7 Erkek, 3 Kadın) ile yapılan derinlemesine mülakat çalışma evreni içerisinde yaş faktörü göz önünde bulundurularak rasgele seçilmiştir. Yapılan görüşmelerde örneklem grubun benzer cümleler ve süreçlere değinmesi çalışmanın kapsamı için görüşülen kişi sayısının yeterli olduğunu ortaya koymuştur. Göç sürecinin üzerinden 30 yılı aşkın bir süre geçmesi nedeniyle göç öncesi ve göç sürecinin doğru bir şekilde aktarılabilmesi için 40 yaş üzeri kişilerle mülakat tercih edilmiştir.

Çalışmada nitel veri toplama araçlarından olan gözlem tekniği ise mekânsal yapının anlaşılmasında ve mülakat sonuçlarının kuramsal olgunluğa ulaşması amacıyla kullanılmıştır. Nitel yaklaşımlarda gözlem, daha az yapılandırılmış şekildedir. Bu durumda, araştırmacı önceden belirlenmiş kategori ve sınıflandırmalar kullanmaz; daha doğal, açık uçlu bir tarzda gözlem yapar. Gözlem yapılandırılmamış olduğunda bir ortam seçmek ve o ortama girmek ile başlayıp, gözlem ve kayıtla devam eder. Araştırma ilerledikçe, gözlemin niteliği değişir; daha fazla seçici gözlem gerektiren, araştırma sorularının belirginleşmesine yol açan odak noktası belirginleşir (Punch, 2020, s. 176). Gözlem verilerinin toplanması, kuramsal olgunluğa

erişilinceye kadar devam eder (Adler, 1994). Silverman, yapılandırılmamış gözlem araştırması örgütlenirken izlenebilecek beş aşamalı bir klavuz önermektedir. Bunlar, çok genel sorularla araştırmaya başlamak, alana ilişkin notları kaleme almak, dinlemek ve izlemek, hipotezleri sınamak, gevşek bağlantılar kurmaktır (Silverman, 1993; Punch, 2020, s. 176).

Çalışmadaki birincil veri kaynakları saha çalışması sonucu gözlemler ve derinlemesine mülakat tekniği kullanılarak elde edilmiştir. İkincil veri kaynaklarını ise TÜİK/DİE Genel Nüfus Sayımı sonuçları, Adrese Dayalı Nüfus Kayıt Sistemi sonuçları ve eğitim istatistikleri meydana getirmiştir. Çalışmanın diğer veri setini ise Kilis İl Özel İdaresi arşivleri oluşturmaktadır. Ayrıca göç süreci ve konutlar hakkında Kilis yerel basın kuruluşlarının arşivleri de taranarak konu hakkında derinlemesine bilgi elde edilmiştir. Elde edilen bilgi ve bulgular coğrafi metot ve yöntemlerle ele alınarak zorunlu göç süreci ve sonrasındaki kentleşememe sorunu ortaya konulmuştur.

Kuramsal Çerçeve

Sınır, farklı otoriteleri birbirinden ayıran ve haritalar üzerinde ince hatlarla temsil edilen çizgilerdir (Blij & Glassner, 1989). Sınır toplumları şekillendiren, onları mevcut halinden başka ekonomik ve sosyal yapılar ile dönüştüren bir olgudur. Hayali ve değişken olan sınırlar bir yandan toplumları ve devletleri ayıran ve onları kontrol eden bir engel; diğer yandan ulusal kimliklerin tanımlanmasına kaynaklık eden birimlerdir.

Öncüpınar Köyü nüfusunun zorunlu göçü 1983 yılında gümrük sahasının genişletilmesi ve güvenli alan ihtiyacından dolayı söz konusu olmuştur. Bu hedef doğrultusunda Türkiye-Suriye sınır boyunda yer alan Öncüpınar (Tibil) Köyü'nün boşaltılması/başka yere taşınmasına karar verilmiştir. Büyük ölçekte bir yer değiştirme hareketi olan bu olay göç olarak nitelendirilebilir. Birçok çalışmada yapılan göç tanımlamalarında bir yerden başka bir yere insanların hareketi veya yer değiştirmesi olayı şeklinde yaşandığı üzerinde durulmaktadır (Üner, 1972; İçduygu & Ünal, 1998; Ünal, 1998; Özgür & Yasak, 2009; Yaman, 2019; İncili, 2021). Öncüpınar Köyü nüfusunun yer değiştirmesi olayı bir göç olsa da mikro ölçekte zorunlu göç, zorlama ile yapılan göç, yerinden edilmişlik ve iskân (yeniden yerleştirme) kavramlarıyla ilişkilidir.

Zorunlu göç, göç edenlerin istek ve iradeleri dışında gerçekleşen bir olay sonucu meydana gelir. Zorunlu göçte bireyler çoğunlukla devletlerin almış olduğu kararlar ve politikalar veya farklı gruplar tarafından uygulanan baskı, şiddet veya zorlamalar sonucu yer değiştirmektedir (Yalçın, 2004; Bartram, vd., 2017). Bu göç sürecinde ekonomik yetersizlikler, afetler, terör olayları, savaşlar, dini baskılar, etnik baskılar ve siyasal baskılar çoğunlukla etkili olmaktadır. Diğer bir ifade ile kişinin kendi yaşamının tehdit altında olduğunu düşünmesiyle yaşadığı yeri terk etmek zorunda kalışı zorunlu göç olarak tanımlanmaktadır (Yüceşahin & Özgür, 2006). Zorunlu göçü ortaya çıkaran olayın meydana gelmesiyle kaynak bölgeden hedef bölgeye göç sürecinde iki alternatif ortaya çıkar. Bunlardan birincisi ülke sınırları aşılarak başka bir ülkeye ulaşılmasıdır. Bu durum mülteci veya sığınmacı kavramlarını ortaya çıkarmıştır. Eğer zorunlu göç ulusal sınırlar içinde gerçekleşiyorsa ülke içi yerinden olmuş nüfus olarak tanımlanmaktadır (Yüceşahin & Özgür, 2006). Çalışmaya konu olan Öncüpınar Köyü nüfusunun zorunlu göç süreci ülke içi yerinden edilmişlik olarak görülebilir. Ancak Öncüpınar Köyü nüfusunun göç sürecinde bir devlet planlaması söz konusu olmuştur. Nüfusun yeniden yerleştirileceği alan devlet tarafından planlanmış ve inşa edilmiştir. Bu doğrultuda Öncüpınar Köyü nüfusunun göç süreci iskân (yeniden yerleştirme) kavramıyla daha çok ilişkilidir.

İskân, 21 Haziran 1934 tarihli 2733 sayılı Resmî Gazete'de "Bir aileye, nüfus ve ihtiyacına göre oturacak ev veya ev yeri, sanatkârlara ve tüccarlara ayrıca geçim getirecek

dükkân veya mağaza yahut bu gibi yapı veya yeri ve mütedavil sermaye; çiftçilere de ayrıca kâfi toprakla çift hayvanı, alet ve edevatı, tohumluk, ahır ve samanlık veya yeri vermekle yapılır” (21 Haziran 1934 tarihli 2733 sayılı Resmî Gazete, Sayfa 4005, Madde 17) şeklinde ifade olunur. Buradan hareketle iskân, “planlı göçürme” olarak ifade edilebilir (Arslan, 2001). Öncüpınar Köyü nüfusunun devlet planlaması ile başka bir mekâna göç ettirilmesi planlı göçürme (iskân) olarak kavramsallaştırılabilir. İskân, kentsel veya kırsal olması açısından da önem arz etmektedir. İskânın yönü kırdan-kıra, kırdan-kente, kentten-kente veya kentten-kıra doğru olabilir. Kırsal iskânda devlet kişilerin geçimini sağlamaları için belirli büyüklükteki arazileri ekip biçmelerine imkân sağlamaktadır. Kentsel iskânlarda ise kent merkezleri veya çeper kuşaklarda konut temini, iş olanakları ve finansal yardımlar söz konusudur (Şatiroğlu, 2012). Öncüpınar Köyü nüfusunun yeniden iskânı kırdan-kente doğru yapılan kentsel iskâna karşılık gelmektedir. Göç eden nüfusun toplu olarak yer değiştirmesi ve kentsel ortama uyum süreci elbette sıkıntılı süreçlerin yaşanmasını da beraberinde getirmiştir. İskân uygulamaları sonucu yaşanabilecek problemleri Cernea (2003) işsizlik, topraksızlık, marjinalleştirme, evsizlik, artan hastalıklar ve ölüm oranları, gıda güvensizliği, eğitim kayıpları, sosyal ayrımcılık ve mülkiyet kaybı olarak sıralamaktadır. Ancak devletin alacağı önlemlerle bu risklerin yaşanmayacağını ya da çok az derecede problemlerin yaşanacağını ifade etmektedir (Cernea, 2003). Öncüpınar Köyü nüfusu iskânında da çeşitli sorunlar yaşanmıştır. Bu sorunlar planlama eksikliği, kişisel kaynaklı sorunlar, altyapı yetersizlikleri, kente uyum, kırsal alışkanlıkların devamı, kentleşmeye karşı dirençlerden kaynaklanmıştır. Yaşanan bazı problemler;

- İskân planlaması aşamasında yer seçimi kararsızlıkları ve belirsizlik,
- 1983 yılında iskân kararının alınması ancak 1991 yılında iskanın gerçekleşmesi süreç içerisinde yaşanan ölüm ve evlilik durumlarından dolayı konut tahsisinde yaşanan sorunlar,
- Planlamada iskânı yapılacak halkın görüşlerinin yeterince alınmaması,
- İskân yerleşmesinin tamamlanmadan insanların göç ettirilmesi ve altyapı sorunları,
- Sosyo-ekonomik düzenin yeniden inşasında yaşanan sorunlar,
- İnşa edilen konutların ihtiyaçları karşılayamaması,
- Öncüpınar Köyü nüfusunun kaygı ve çıkarlarının göz ardı edilmesi,
- İşsizlik ve kentsel ekonomiye ayak uyduramama,
- Eğitim ihtiyaçlarının tam olarak karşılanamaması.
- Göçmen nüfusun kent yoksulluğuna eklenmesi,
- Kent çeperine kentleşmeye dirençli anomik yaşantıların gelişimi olarak ifade edilebilir.

Bulgular

Göç Öncesi Durum

Öncüpınar Köyü konumu, iktisadi geçim kaynakları ve gündelik yaşam göç öncesi durumun ortaya konulması açısından önem arz etmektedir. Türkiye-Suriye sınırının çizilmesiyle birlikte Öncüpınar (Tibil) Köyü'nün kaderi de değişmiştir. Çünkü sınırlar yasal ve politik otoritenin bittiği ve diğer otoritenin başladığı bir yer olarak gerçek, öfkeli ve birer kırmızı çizgidir (Tekin, 2014, s. 97). Öncüpınar Köyü halkı da bu belirsizliğin içinde yıllarca yaşam sürmüşlerdir. Sınır bir yandan korkunun, otoritenin olduğu karanlık bir mekân diğer taraftan onlara iş sağlayan bir ekmek kapısı olarak hayatlarında yer tutmuştur. Gümrük ve karakolla yan yana olmak, mayınlı sahanın hemen yanında yaşamak Öncüpınar halkı için korkuyu hep yanlarında taşımak gibidir. Nitekim yapılan mülakatlarda köyün coğrafi güzelliklerine özlem duyulurken mayın, gümrük, sınırdan bahsederken derin bir iç burukluğu

ve korku hâlâ hissedilmektedir. Katılımcıların verdiği bilgilere göre köye özlemi anlatan ifadelerden bazıları şu şekildedir:

Bizim köyümüz öyle güzeldi ki yemyeşil cennet bahçesi gibiydi. Çimenliklerimiz, meyve ağaçlarımız, bağlarımız, zeytinlerimiz hepsi tam tekmildi. Köyümüzün doğal güzellikleri çoktu. Gümrük yapıldı bizim cennet bahçemiz gitti. Köyümü çok özliyorum (K2, Yaş: 67).

Bize gideceksiniz dediler seçim burakmadılar. Ben köyümü burakıpta gelmek istemezdim. Köyümüzde 300 hane vardı. Canlı bir köydü. 4 kahvemiz vardı. Fırın ve bakkallarımız vardı. Sınırdan da köylü geçimini sağlıyordu. Fukaralık çekmedik. Köyümüz yemyeşildi, pınarlarımız vardı suyu şeker gibi olan. Keşke kalma şansım olsaydı (K 1, Yaş: 71).

Köyün sınır yanında olması sebebiyle bazı katılımcıların vermiş olduğu bilgilerde ise korku ve güvenlik endişesi şu şekilde ifade edilmiştir:

Sınır köyümüzün hemen yanındaydı. Mayın hemen dibimizdeydi. Gündüz keçilerimiz mayına kaçardı. Çocuklarımızdan korkardık mayına gidip oynamasınlar diye. Karakolla köy sanki iç içeydi. Asker gece vakti kaçakçıları kovalardı. Kaçağa gidenlerden vurulanlar da olurdu. Askerler gece vakti evlere gelir kaçakların izini sürerlerdi. Mayına basan kaçakçılar da çok olurdu. Tarlalarımızda çalışırken bile tedirgin olurduk, çünkü mayınlar sel sularıyla taşınıp tarlalarımıza kadar gelebiliyordu (K 10, Yaş: 50).

Allah'a çok şükür devlet bizi sınırdan aldı ve bu mahalleye taşıdı. Orada kalsaydık ya ayağımıza mayın patlardı ya da kaçakçılık yaparken vurulabilirdik (K 7, Yaş: 58).

Öncüpınar Köyü, Kilis ile Azez (Suriye) arasında en kolay geçiş güzergâhında yer alan bir yerleşme olarak stratejik bir öneme sahipti. Kolay ulaşılabilir olması gümrük sahası olarak belirlenmesini de beraberinde getirmiştir. Türkiye-Suriye sınırı 1921 yılında Ankara Anlaşması ile çizilmiştir. Ancak Kilis sınırları içerisinde kalan kısmı çok farklı uygulamalarla bugüne gelebilmiştir. İlk belirlenen sınır bugün kentin önemli caddelerinden biri olan Mercidabık Bulvarı idi. Bu sınıra göre Tibil Köyü, Kilis sınırları dışında kalmaktadır. Ancak 1926 ve 1929 yıllarında “Dostluk ve İyi Komşuluk Sözleşmesi” gereği Türkiye-Suriye sınırı revize edilerek yeniden belirlenmiştir. Sınır Kilis kentinin 4-5 km güneyine alınarak tekrar belirlenmiş ve Tibil Köyü Kilis sınırları içerisine alınmıştır (Tuncel, 2002; İncili, 2021). Ancak Tibil halkı topraklarının büyük bir kısmı da Suriye toprakları içerisinde kalmıştır. Sınır üzerinde yaşayan, toprağı yaşadığı ülke sınırı dışında kalan emlak sahipleri, tarla ve bahçesinin ürünlerini iki tarafta 10’ar km şerit içinde hiçbir vergi ve resme tabi olmaksızın, serbestçe bir taraftan diğer tarafa geçirebiliyordu. Ancak Suriye tarafında arazisi kalanlara baskılar yapılmış ve arazilerine gidiş için kullanılan pasavanlar işlevsiz bırakılmıştır (İncili, 2021). Bu durumda Tibil halkının yöneldiği iktisadi geçim kaynakları sınırın illegal/gri yönüne doğru olmuştur.

Tibil köyü ve diğer sınır köylerindeki ticari yapıyı etkileyen diğer önemli gelişme 1932 yılında “Kaçakçılığı Men ve Takibine Dair Kanun” olmuştur. Bu kanun ile kaçakçılık faaliyetlerinin sıkı takibi sınır köylerindeki nüfusun göçünü beraberinde getirmiştir. İlegal sınır ticaretini seçenler ise canı pahasına bu faaliyetleri sürdürmüştür. Yapılan görüşmeler sırasında kaçakçılığın her türlü riskine rağmen Tibil köyü sakinleri tarafından yapıldığı ifade edilmiştir. 1956-1958 yılları arasında hükümetin kaçakçılığı önleme gayesi ile Türkiye-Suriye sınırı bir şerit halinde “Kaçakçılığı Men ve Takip” kanununa istinaden mayınlanmıştır. Yer yer genişliği 300-700 metreyi bulan verimli tarım arazileri “Engelleme Bölgesi” haline getirilerek mayın döşenmiştir. Ayrıca sınır hattından başlayarak 5 km “Daimi Emniyet”, onun da 5 km kuzeyinde “Tedbirler Bölgesi” adı altında 10 km’lik bir şerit özel önlemlerle bir bölge haline getirilmiştir (İncili, 2021). Mayınlı sahanın oluşturulması kaçakçılık olaylarını engellemeye yetmemiştir. Hatta kaçakçılık faaliyetlerini daha da artırmıştır. Bu yapı özellikle sınır köylerinde “sırtçı” adı verilen, mayınlı sahada tüm risklere karşın patikalar keşfetmiş mayın sahasını canı pahasına geçen, kimi zaman da sakat kalan veya ölen, nüfus kitlesini ortaya çıkarmıştır.

Sınırdaki yaşam güvenlik başta olmak üzere birçok sıkıntıyı beraberinde getirmiştir. Gündelik yaşam, iktisadi yapı ve meslek çeşitliliği sınırla yakından ilişkilidir (Gülcü, 2020). Öncüpınar Köyü nüfusunda toprağı olan aileler tarım faaliyetleri ile geçimlerini sağlamışlardır. Özellikle bağcılık ve zeytincilik köy nüfusu geçiminde önemli tarımsal faaliyetler olmuştur. Katılımcının tarım ve hayvancılık uğraşısıyla ilgili vermiş olduğu bilgiler şu şekildedir:

Köyümüzde ekin ziraati yaygındı. Bunun yanında zeytin, fıstık ve bağlar da vardı. Hayvancılıkla uğraşan ailelerde vardı. Mesela bizim 150 keçimiz vardı. Köyde daha çok küçükbaş hayvancılık yapılırdı. Toprağı olmayan ya da hayvanı olmayanlar da gümrükte hamallık yaparlardı (K2, Yaş: 67).

Bazı ailelerin toprakları ise ekslav topraklar olarak Suriye sınırları içerisinde kalmıştır. Yapılan mülakat sırasında ilk başlarda pasavan ile topraklarını işlemeye giden nüfus hayli olmuşsa da sonrasında Suriye rejiminin baskıları ve güvenlik gerekçeleri ile bu topraklar kaderine terk edilmiş ve Suriye hükümeti tarafından el konulmuştur. Katılımcıların ifadesiyle pasavanların işlevsiz bırakılması süreci şu şekilde olmuştur:

Biz pek hatırlamayız o günleri babam anlatırdı pasavan denilen 2 yapraklı bir belge varmış. Ama Suriye hükümeti bu geçişlere izin vermemiş. Sonra da ekilemeyen arazilerimize el koymuşlar. Bizim köydeki tarımı etkileyen iki defa olan toprak kaybı olmuş. Birinci kayıbımız sınırın çizilmesiyle oldu, ikinci kayıbımız da arazimizin mayınlanmasıyla oldu (K 10, Yaş: 50).

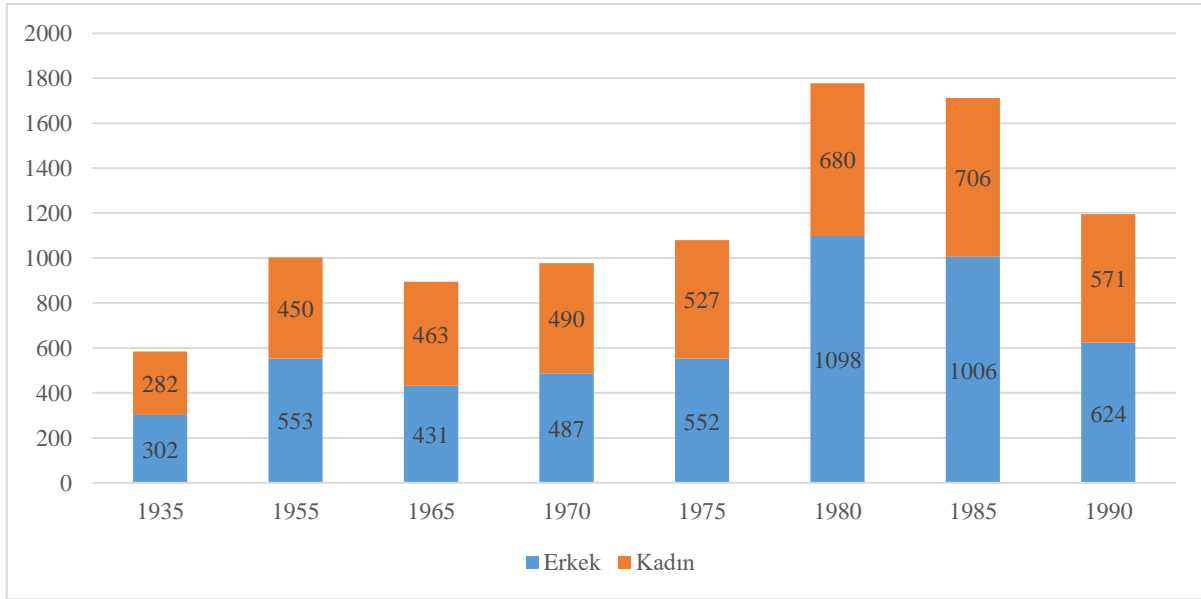
Sınır ile Tibil köylülerinin tanışmış olduğu diğer bir yapı kaçakçılık olmuştur. Suriye ile Türkiye arasında fiyat farkı olan ürünler (saat, ceket, sigara, çay, şeker, züccaciye ürünleri...) kaçak yollarla (sınırdaki tel örgülerden geçilip mayınlı arazide açılan yollarla) sınırı geçerek Kilis'e ve Türkiye'nin çeşitli yerlerine ulaştırılmıştır. Bu sistem sınırı iyi tanıyan ve mayınlı sahayı tecrübeleri ile geçen Tibil köylüleri için kazanç kapısı olmuştur. Yapılan görüşmeler esnasında aslında Öncüpınar köylülerinin büyük çoğunluğunun kaçakçılık faaliyetlerinde sermaye sahibi olmadığı, sınırdaki yabancıları taşıyarak ya da sırtçılık yaparak belli bir ücret karşılığı tehlikeli olan bu yolu geçtikleri anlaşılmıştır. Yine yapılan görüşmeler sonucunda bazı kişilerin mayınlara basarak vefat ettikleri ya da sakat kaldıkları dile getirilmiştir. Hatta sel sularıyla sürüklenen mayınların köylülerin tarlalarına kadar ulaştığı da görüşmeler sırasında dile getirilmiştir. Dolayısıyla sınır Öncüpınar sakinleri için bir taraftan korku, otorite, tehlike, endişe, itaat iken diğer taraftan geçimlerini sağladıkları vazgeçilmez bir yapı olmuştur. Katılımcılar sınıra bağlı gelişen bu iktisadi yapıdan şöyle bahsetmektedir:

Ben köydeyken kaçakçılık yapardım. Aslında yaptığımız iş hamallıktan başka bir şey değildi. Bizler maraba gibi zenginlerin mallarını yevmiye karşılığında telden geçirirdik. Tüm riski biz üstlenirdik. Fukaralık böyle bir şey. Toprağı olsaydı veya sermayem olsa hayvan alabilseydim elbette yapmazdım bu işi. Eşim ve çocuklarım hergün dua ederek yolumu gözlerlerdi. Kaçakçılık yapan arkadaşlarımın ayaklarına mayın patlayanlar da oldu askerinin vurduklarında oldu. Ama bu işten başka yapacak bir uğraşım yoktu. Kelle koltukta bu işten geçimimi sağlıyordum (K 8, Yaş: 75).

Eşim kaçakçılık yapardı. Hep yollarını gözlerdim. Suriye'den getirdikleri eşyalar da önceleri ceket, saat, teyp, elektronik eşyalar, daha sonraları çay, şeker, baharatı. Getirdiği eşyaları Kilis'te pasajlara götürüp satarak geçimimizi sağlardık. Köyümüzde çoğu kişi de sırtçılık yapardı. Yani zenginlerin eşyalarını telden geçirerek geçimlerini sağlardı (K 6, Yaş: 60).

Gümrükte hamallık yapardım ben. Gelen yabancı turistlerin eşyalarını tampon bölgede taşırdık. Yaklaşık 1 kilometrelik yolu yürüyerek, sırtımızda eşyaları taşıyarak geçirirdik. Kazancımız çok azdı. Telden geçenlerin kazancı bizimkinden daha fazlaydı (K 5, Yaş: 61).

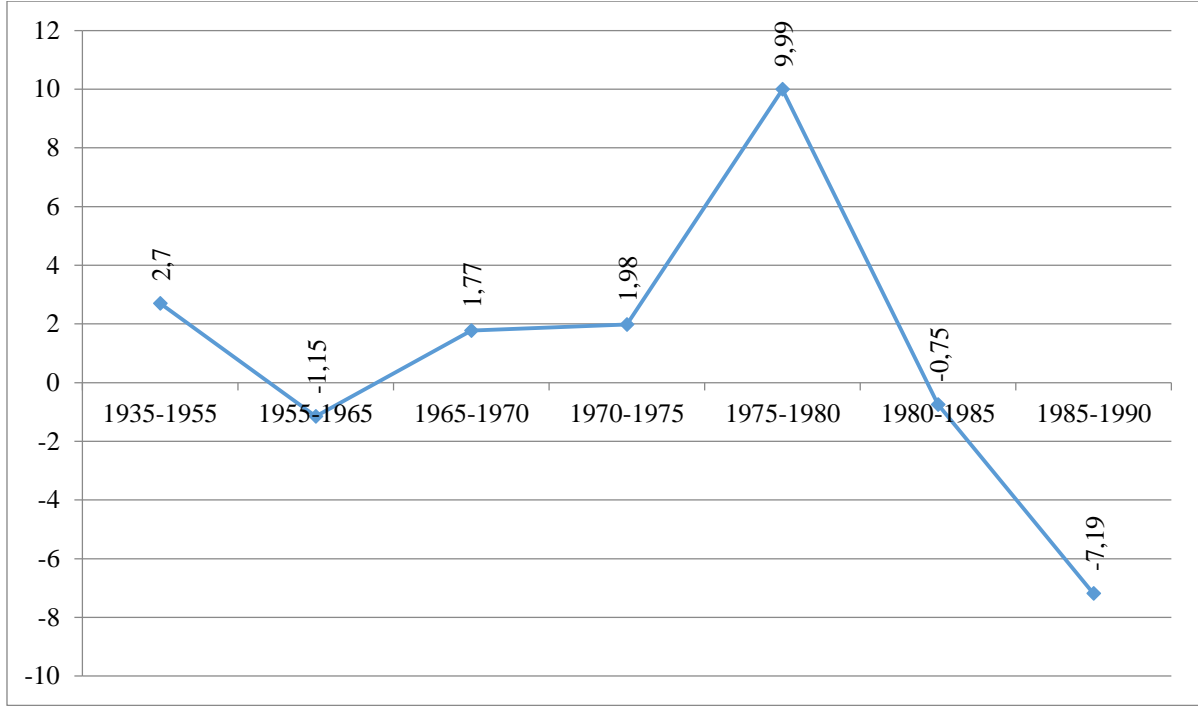
Köyümüzü mayınlı arazi adeta çevirmişti. Bizim köy sınırın tam kavis yaptığı yerdeydi hemen hemen üç tarafımız mayınla çevriliydi. Kaçağa gitmesek bile hayatımız tehlikeliydi. Zeytinine, bağına gidenlerin ayağına mayın patlamıştı. Hatta hatırlıyorum bir kızın ayağına patlamıştı. Kaçakçılığı yapıyordum ve Allah'ın dediği olur diye içimi ferah tutuyordum (K 7, Yaş: 58).



Şekil 1: Öncüpınar (Tibil) Köyü Yıllara ve Cinsiyete Göre Nüfusu (DİE Genel Nüfus Sayımı Sonuçları)

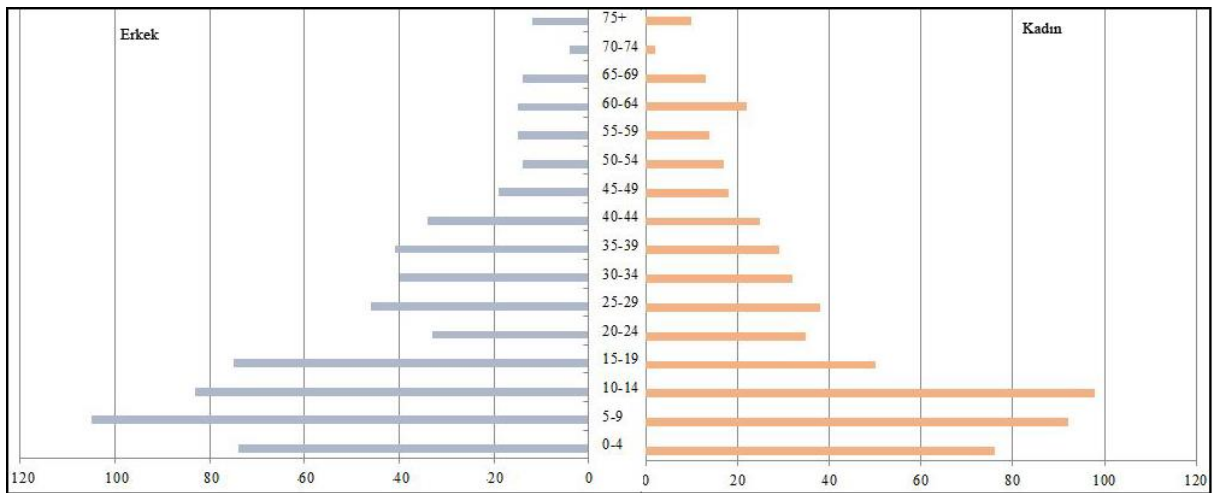
Öncüpınar (Tibil) Köyü nüfus gelişimine bakıldığında sınırın belirleyici rolünün köy nüfusuna yansıdığı görülmektedir. 1935 yılı genel nüfus sayımına göre toplam nüfus 584 kişidir. 1955 yılı toplam nüfusunun 1003 kişiye ulaştığı görülmektedir (Şekil 1). 20 yıl içerisinde nüfusu hemen hemen ikiye katlanmıştır. Oysa Kilis ilçe nüfusu bu süreç içerisinde bu derece hızlı bir şekilde artmamıştır. Sınırın yaratmış olduğu gri ticaret Öncüpınar Köyü nüfusunun artış göstermesinde/göç vermemesinde belirleyici etken olmuştur. 1955 yılına kadar Kaçakçılığı Men ve Takibine Dair Kanun etkili olsa da sınırdaki kaçakçılık faaliyetine bağlı olarak Öncüpınar nüfusunun hep artış gösterdiği ifade edilebilir. 1935-1955 döneminde % 2,7 olan yıllık nüfus artış hızı sınır ticaretine bağlı iktisadi hareketlilikten kaynaklanmıştır (Şekil 2).

1956 yılında sınırın mayınlanması ile birlikte kaçakçılık faaliyetlerinin daha riskli olmasından dolayı nüfusta bir göç hareketi başlamıştır. Nitekim 1965 yılında nüfus 894'e gerilemiştir (Şekil 1). 1955-1965 döneminde yıllık nüfus artış hızının %-1,15'e gerilemesinin sebebi sınırın mayınlanması ve kaçakçılıkla mücadeleden kaynaklanmıştır (Şekil 2). Nüfusta göç hareketinin yaşandığı kadın erkek nüfus dengesinden de izlenebilmektedir. Nitekim 1935, 1955 yıllarında erkek nüfus kadın nüfustan fazla iken 1965 nüfus sayım sonuçlarında kadın sayısı erkek sayısında fazla görünmektedir (Şekil 1). Bu da erkek nüfusun şehirlere doğru göç hareketine katıldığını göstermektedir. Tüm risklere rağmen 1980 yılına kadar, özellikle 1975-1980 arası dönemde, kaçakçılık faaliyetlerinin çok fazla olduğu yapılan görüşmelerde saptanmıştır. Bu bilginin tutarlılığını nüfus verileri de destekler niteliktedir. Önceki yıllarda düşüş gösteren erkek nüfus sayıları artış göstererek yeniden dengelenmiş hatta kadın nüfustan fazla hale gelmiştir. Bu durumda gri ticarete bağlı olarak köy nüfusunun kentlere göçü zayıflamıştır. 1965-1970 döneminde %1,77; 1970-1975 döneminde %1,98'lik artış köy nüfusunda göçün hız kestiğinin göstergesi olmuştur. 1980 ve 1985 yılları nüfus sayısının önceki dönemlere göre çok artış gösterdiği görülmektedir. Bu artış köyün asıl nüfusu yanında gümrük inşası için başka yerlerden geçici olarak gelmiş olan işçi nüfustan kaynaklanmıştır. Nitekim 1975-1980 dönemi yıllık nüfus artış hızının %9,99 oluşu işçi nüfustan kaynaklanmıştır (Şekil 2). Erkek nüfusun aşırı derecede yüksek görülmesi de bu durumu destekler niteliktedir. Öncüpınar Köyü iskân öncesi nüfus sayımı olan 1990 yılında ise toplam nüfusun 1195 kişi olduğu görülmektedir. 1991 yılında gerçekleşen iskân süreciyle yaklaşık 1200 kişi kent çeperinde kurulan Öncüpınar Mahallesi'ne göç ettirilmiştir.



Şekil 2: Öncüpınar (Tibil) Köyü Yıllık Nüfus Artış Hızları

İskân öncesi süreçte Öncüpınar Köyü nüfusunun dar aralıklı nüfus grafiği incelendiğinde genel olarak taban kısmın genişliği dikkat çekmektedir. 0-4 yaş grubun 5-9 yaş grubuna göre düşük kalışı ise köyde doğum sayılarının düşüklüğü ile açıklanabilir. Köy iskân sürecinde yaşanan belirsizlik ve köyden kente yaşanacak göç süreci doğum oranlarındaki düşüşleri beraberinde getirmiştir. 20-24 yaş nüfus grubunun düşük seviyelerde olması dışarıya verilen göç süreçleriyle açıklanabilir (Şekil 3). Bu yaş grubunun göç etmesi 0-4 yaş grubunun da düşük seviyelerde kalmasına sebep olmuştur. Grafiğin üst yaş gruplarında ise düzenli bir dağılım söz konusudur. Genç nüfus grubundaki nüfusun göçü kırdan kente göç süreçlerinin bir yansımasıdır. Özellikle 1980’li yıllarda hızlanan bu göç sürecini Öncüpınar Köyü örneğinde de görmek mümkündür. Genç nüfus göçünü hızlandıran diğer bir faktör ise iskân süreci olmuştur. İskân konutlarını tercih etmeyen nüfus istimlak sonucunda almış olduğu parayla kentlere yönelmiş ve küçük sermayelerle çeşitli işletmeler kurmuşlardır. Bazıları ise kentlerde iş bularak iskân sürecine katılmamışlardır.



Şekil 3: Öncüpınar Köyü Dar Aralıklı Nüfus Grafiği (1990) (DİE Genel Nüfus Sayımı Sonuçları)

Göç öncesi süreçte tipik kırsal hayatın yaşandığı ifade edilen Öncüpınar Köyünde yapılan görüşmelerde toplu dokulu mesken yapısının görüldüğü ve konut yapı malzemesinin ise genellikle kerpiç yapı malzemesinden meydana geldiği ifade edilmiştir. Konutlarda çatı sistemi olarak eğimsiz/düz (dam) şekilli yapılar tercih edilmiştir. Hane halkı yapısının ise kalabalık olduğu ve geniş aile tipinin yaygın olarak görüldüğü yapılan görüşmeler neticesinde ortaya çıkarılmıştır. Köyde cami, ilkokul, sağlık ocağı yanında kahvehane ve bakkal gibi işletmelerin de bulunduğu ifade edilmiştir. Köyün yapısı ile ilgili katılımcıların vermiş olduğu bilgilerden bazıları şu şekildedir:

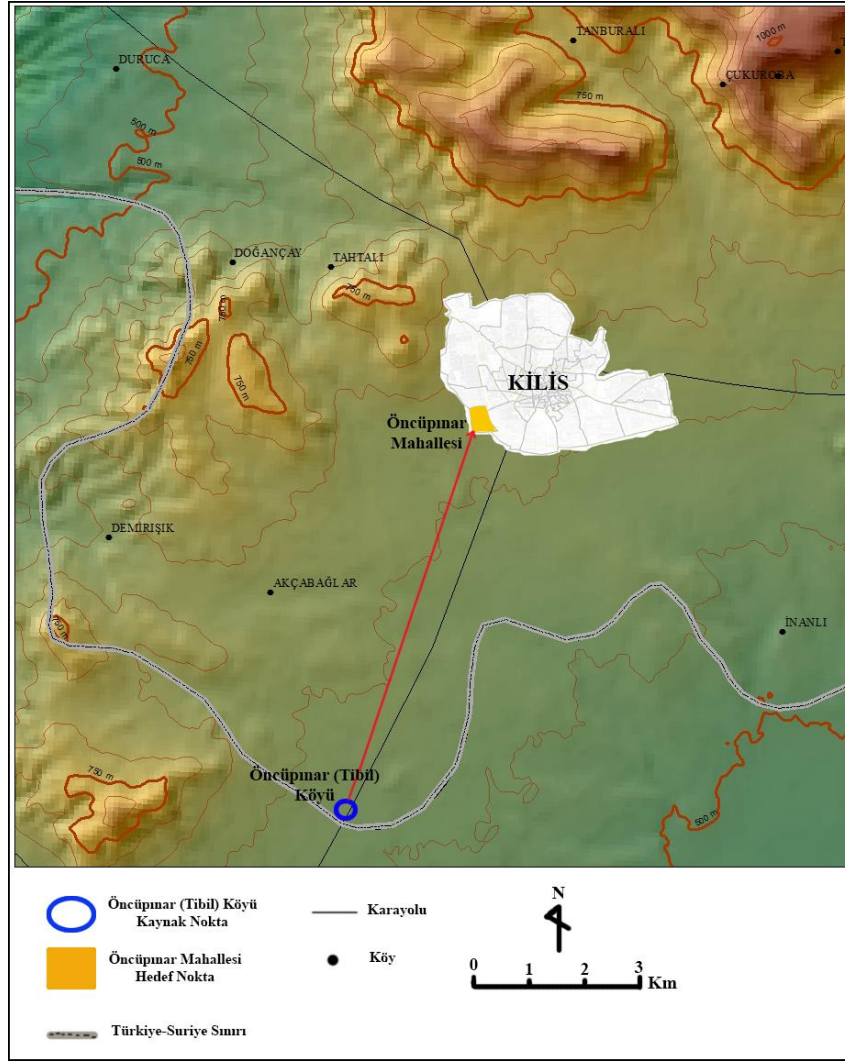
Köyümüzde 4 kahvehane, fırın, bakkal, sağlık ocağı ve ilkokul vardı. Gümrük sahası olduğu için hareketli bir köydü. Kilis'e minibüslerle günlük ulaşım sağlayabiliyorduk. Ancak gece geç saatlerde Kilis'ten köye ulaşım sıkıntılıydı. Sınır sahası olduğundan dolayı akşam karanlık çökünce devriyeler başlardı. Kilis'te işimiz uzayınca köye dönemez, Kilis'te yakınlarımızın yanında kalırdık (K 5, Yaş: 61).

Köydeki evimiz kerpiçtendi. Tuvalet evin dışında bulunuyordu. Evimiz düz, toprak damlıydı. Yağmur çok fazla yağdığına toprak dam akardı. Ben kaynanamla birlikte otururdum. Onlar bir odada biz bir odada kalırdık (K 6, Yaş: 60).

Köydeki evimiz bir odalı çok kötü, kerpiç bir evdi. Evimizin banyosu yoktu. Odanın bir kısmını bölerek hem mutfak hem de banyo olarak kullanırdık. Evin dışında da tuvalet yer alıyordu (K 3, Yaş: 58).

Göç Süreci

Öncüpınar Köyü 14.09.1983 tarih ve 83-7125 sayılı karar ile kamulaştırılmıştır. Kamulaştırma süreci ise 21.05.1985 tarihinde tamamlanmıştır. İlgili İskân Kanunu maddesine istinaden hak sahibi olması muhtemel 222 aile için Kilis'in batısında yer alan çeper kuşakta konutlar inşa edilmiştir (Harita 2). 20.06.1991 tarihinde inşası tamamlanan 220 konut noter huzurunda zorunlu göç sürecine katılan ailelere teslim edilmiştir. Kalan iki konuttan birisi 1997 yılında Batman Barajı inşasından etkilenen bir aileye verilmiş, diğeri ise mahkeme kararı ile sonradan hak sahibi olan Öncüpınar sakinlerinden bir aileye tahsis edilmiştir. İskân faaliyeti sırasında devlet köy sakinlerine arazileri ve evleri karşılığı kamulaştırma bedellerini ödemiştir. İnşa edilen konutlar için ise ailelere 10 yıl vadeli düşük faizli krediler sağlanarak teslim edilmiştir.



Harita 2: Göçün Kaynak ve Hedef Noktası

İskân sürecinde elbette kararsızlık, aksaklık ve isteksizlikler de yaşanmıştır. Yapılan derinlemesine mülakatlarda iskân kararına karşı çıkan bazı ailelerin olduğu anlaşılmıştır. Bazı aileler ise iskâna ılımlı yaklaşmıştır. İskân isteyen kesim daha çok köyde arazisi bulunmayan ve geçimini gündelik işlerle sağlayan gruplardı. İskâna direnç gösteren kısım ise toprak sahibi ve gri ticaret ile geçimini sağlayan kesim olmuştur. Gerçekten kırsal mekândan kentsel mekâna toplu olan zorunlu göç birtakım çekinceleri de beraberinde getirmiş olmalıdır. Kent yaşamına ayak uydurma, işsizlik ve sosyal dışlanmışlık çekinceleri Öncüpınar halkının iskâna karşı çekimser kalmasına sebep olmuştur.

Katılımcılardan bazılarının iskâna karşı göstermiş olduğu çekimserliği şu örneklerde görmek mümkündür.

Ben köyümden göç etmemek istedim. Geçimimi topraklarımı ekip biçerek karşılıyordum. Şehir yaşantısı bize göre değildi. Benim gibi düşünen köy sakinleri de vardı. 50'den fazla aile köyden gitmek istemiyordu. Ne kadar dilekçe yazdıysak hiçbir çözüm üretilemedi. Sonradan pes ettik ve biz de iskan sürecine katılarak mahalleye yerleştirdik (K 4, Yaş: 74).

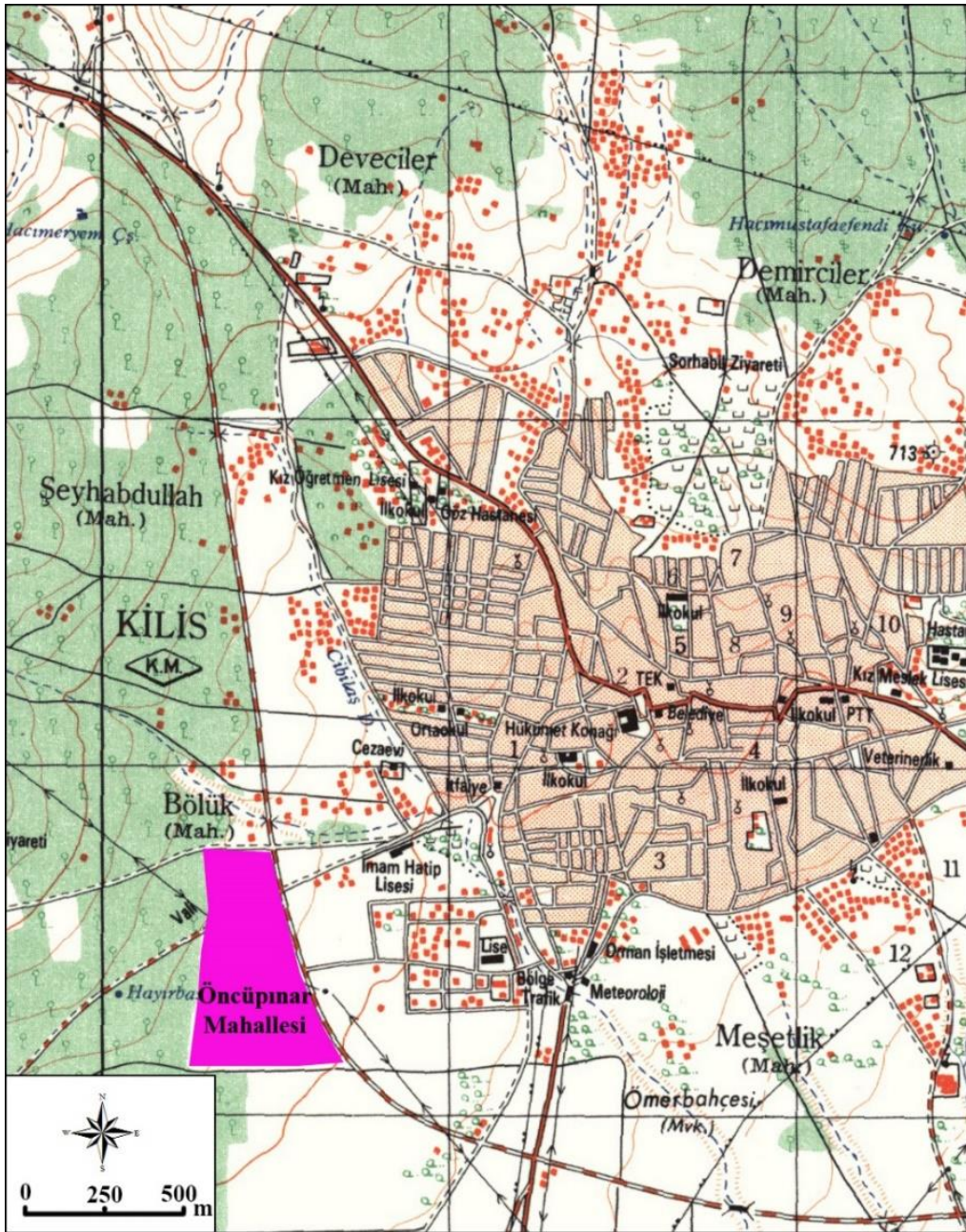
Benim köyde arazilerim vardı. Bu sebeple şehre göç etmeyi hiç istememiştim. Ama arazilerim istimlak olunca başka çarem kalmadı. En azından mahallemizde akrabalarımızla beraber yaşıyoruz. Tek tesellim de bu (K 1, Yaş: 71).

Zorunlu göç öncesi köy sakinlerine göç etmek istedikleri yerler için alternatifler de sunulmuştur. Göç için hedef bölge olarak yapılan görüşmeler doğrultusunda Konya, Kilis'in

kuzey kesimleri ve bugün yer alan Öncüpınar Mahallesi sunulan alternatif mekânlar olmuştur. Köylülerin istişareleri ile yerleşme alanı Kilis'in batı çeperindeki alan kabul edilmiştir (Harita 3). Bazı aileler ise kentsel iskândan ziyade kırsal iskânı istemişlerdir. Bu ailelerin gerekçeleri tarımsal üretimle geçimlerini sağlamaları ve başka bir mesleği olmamasından ötürü kentte işsizlik problemiyle karşı karşıya kalacakları korkusundan ileri gelmiştir.

Katılımcıların iskân yeri seçim sürecinde vermiş oldukları bilgiler ise şöyledir:

Köyün istimlak süreci ve iskân çok uzun sürdü. 8 yıl çok uzun bir süre. Memurlar değişince, kaymakam değişince tekrar tekrar derterimizi anlatmak zorunda kaldık. Her ay kaymakamlık binasında toplantımız olurdu. Köyden seçtiğimiz temsilciler toplantıya katılırdı. Sonrada alınan kararları bize anlatırdı. O zaman bize 3 yer teklif edildi. Bunlar arasında Konya'da vardı. Hatta bir heyet Konya'ya gitti baktı ama köyün çoğunluğu Konya'yı istemedi. İkinci yer olarak gösterilen yer Kilis yanında bulunan mezarlık çevresiydi. Burası da şehir merkezine uzak olduğundan tercih edilmedi. Bize en mantıklı gelen yer bugün yerleştiğimiz yer oldu. Çünkü köyde hala var olan arazilerimize Kilis'ten en yakın ulaşabileceğimiz yer burası (K 5, Yaş: 61).



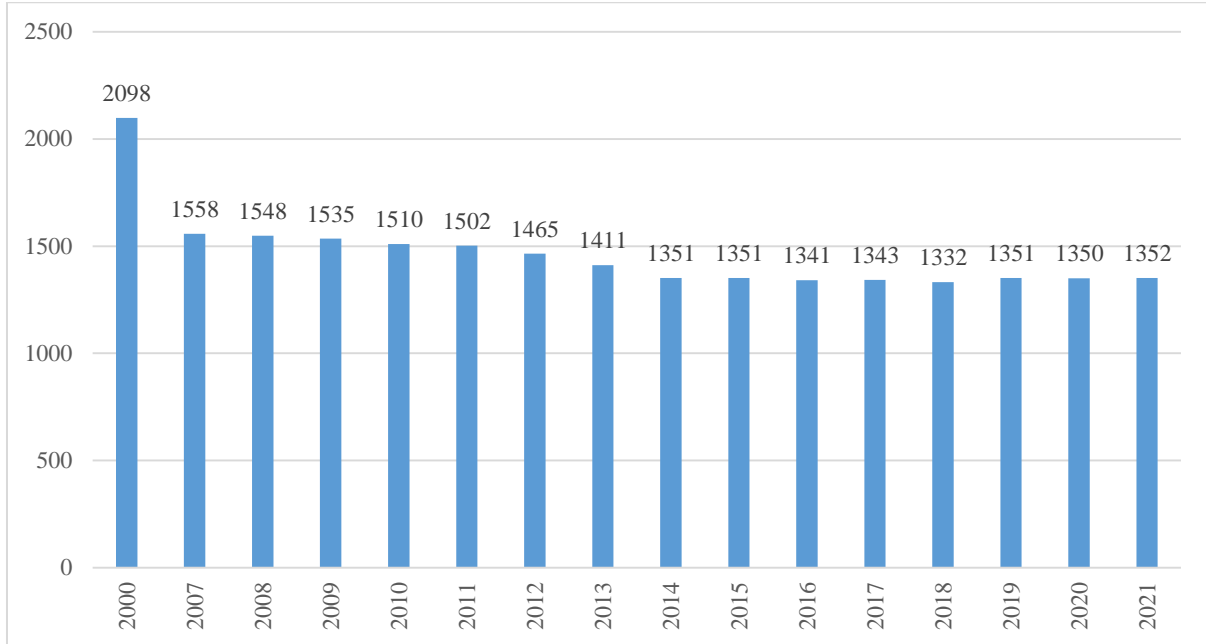
Harita 3: Öncüpınar Mahallesinin Kente Göre Konumu (1990)

İskân kararı sonrası inşa edilen konutlar tek tip olarak aynı planda inşa edilmiş yapılarıdır. Konutlar bahçeli olarak 450-500-600 metrekare arsalar üzerine alt kat ahır ve samanlık, üst kat ise yaşam sahası olacak şekilde inşa edilmiştir. Konutların çatı örtü sistemi ise beşik çatı olarak tercih edilmiştir. Kentin periferisinde kurulan yeni mahalledeki bu uniform konutlar sonraki süreç içerisinde modifikasyon süreciyle birlikte değişim ve dönüşüme maruz kalmıştır. 1990'lı yılların kentsel yaşamında ekonomik gelir seviyesi yüksek olan nüfusun oturduğu evler genellikle kentin merkezinde yoğunluk göstermiştir. Merkezi iş sahasına yakın olma kent elitlerini için çekici bir etki yaratmıştır. Yoksullar ise genellikle kenar mahallelerde gecekondular tarzı evlerde aglomera olmuşlardır (Duman, 2014, s. 46). Bu bakış açısına göre Öncüpınar Mahallesi kentin periferisinde yani merkeze uzak konumdadır. Ancak diğer yoksul mahallelerin aksine devlet eliyle planlı konutların inşası mahalledeki coğrafi peyzajın yaratılmasında etkili olmuştur. Bu durumda mahalledeki konut dokusu, yapısı ve formu da bu sayede şekillenmiştir.

Göç Sonrası Durum

Göç Sonrası Mahalle Nüfusu

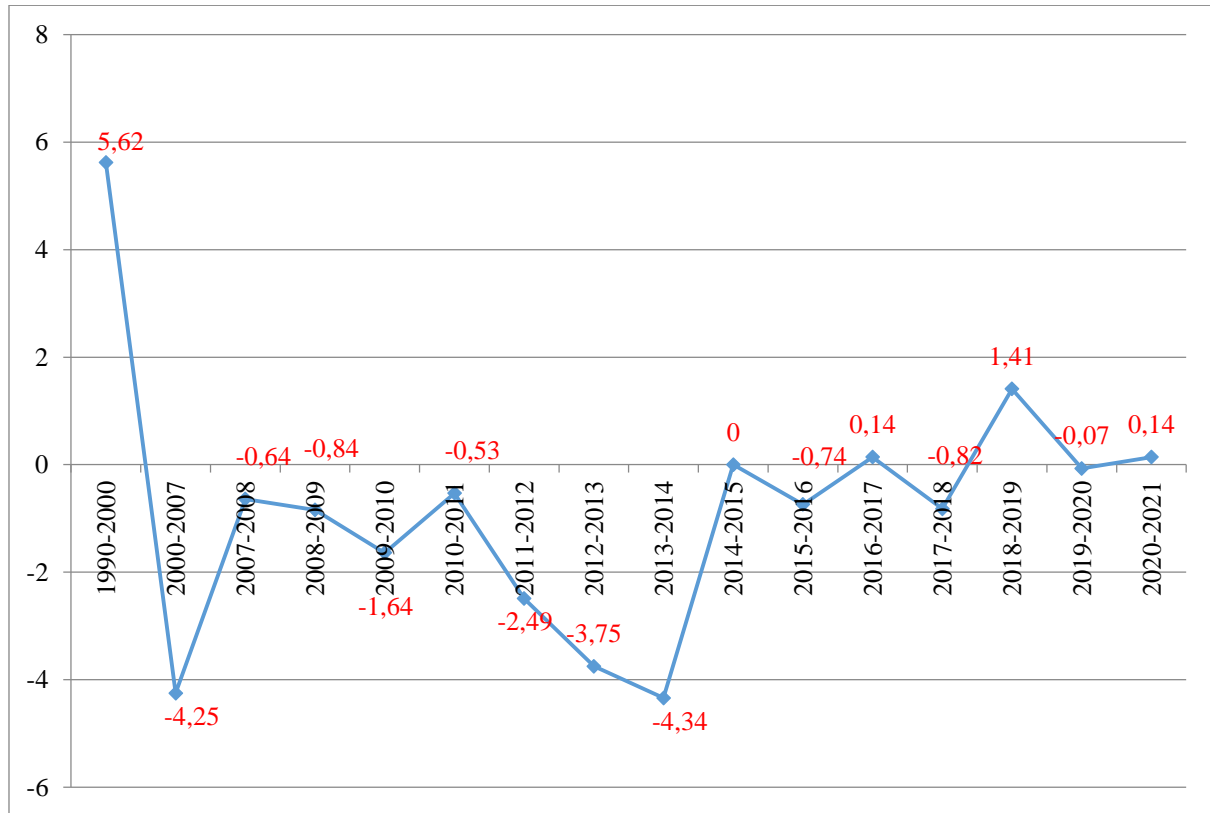
Öncüpınar Köyünde 1990 yılı nüfus sayımı sonuçlarına göre 1195 kişi yaşamaktadır. 1991 yılı iskan hareketinden sonraki ilk genel nüfus sayımı olan 2000 yılı sayım sonuçlarına göre Öncüpınar Mahallesi nüfusunun 2098 kişi olduğu görülmüştür (Şekil 4). Dolayısıyla 1990-2000 yıllık nüfus artış hızının %5,62 olduğu görülmektedir (Şekil 5). 10 yıl içerisindeki bu artış hayli yüksek bir artıştır. İskân öncesinde bazı aileler bireysel olarak Kilis kentine göç etmişlerdi. İskân sonrasında kurulan mahalledeki sosyal ağ yapıları harekete geçirilerek önceden göç etmiş aileler de bu mahalleyi tercih etmiş ve mahalle nüfusunda ciddi bir artış görülmüştür. İnşa edilen konut sayısı 222 olsa da alt katlardaki ahırların konut alanları haline dönüştürülmesi ve alt katların kiraya verilmesi veya yakın akrabalara tahsisi ile nüfusta bir artış görülmüştür. Ayrıca ailelerde yeni evlenen bireyler alt katlarda modifiye edilen konutlara yerleştirilerek nüfus artışında etkili olmuşlardır.



Şekil 4: Öncüpınar Mahallesinde Yıllara Göre Nüfus (2000-2021) (TÜİK 2000 Yılı Genel Nüfus Sayımı ve 2007-2021 ADNKS Sonuçları)

2007 yılı ADNKS sonuçlarına göre Öncüpınar Mahallesi nüfusu 1558 kişidir (Şekil 4). 2000-2007 yıllık nüfus artış hızına bakıldığında %-4,25'lik düşüş dikkat çekicidir (Şekil 5).

Konutların eskimesi, Kilis'te iş alanlarının kısıtlılığı, kaloriferli veya doğalgazlı konutlarda oturma isteği Öncüpınar Mahallesi ahalisinin diğer mahallelere veya kentlere göçüne sebep olmuştur. 2007-2011 yılları arasında küçük düşüşlerle nüfusun durağana yakın seyrettiği görülmektedir. Nüfus bu yıllarda yaklaşık 1500 kişidir. Yıllık nüfus artış hızlarının da sıfıra yakın oluşu durağanlığı göstermektedir. 2012-2013-2014 yıllarında nüfusun hızlı bir düşüş eğilimine girdiği görülmektedir. Bu yıllar Suriye iç savaşının Kilis'e ciddi bir şekilde yansıdığı ve göç verildiği bir dönemi meydana getirmiştir. Nitekim yıllık nüfus artış hızları, 2011-2012 döneminde % -2,49; 2012-2013 döneminde % -3,75; 2013-2014 döneminde % -4,34 olarak gerçekleşmiştir (Şekil 4-5). 2014 yılından sonraki süreçte ise nüfus tekrar durağanlık evresine girmiştir. Yıllık nüfus artış hızlarının sıfıra yakın değerler göstermesi de bu durumu kanıtlar niteliktedir. Son yıllarda nüfusun durağanlığını meydana getiren süreç çoğunlukla Öncüpınar Mahallesi nüfusunun yeni kurulan çeper mahallelerdeki yeni konutlara hareketiyle açıklanabilir. Bu süreç kent içi nüfus hareketliliğini yaratan bir süreç olmuştur. Öncüpınar Mahallesi konutlarının eskiliği, mahalle algısının olumsuzluğu, doğalgazın mahallede bulunmaması bu göç sürecini hızlandırmıştır. Ancak şu durum da göz ardı edilmemesi gereken bir durumdur. Kentte yoğun olan Suriyeli nüfus Öncüpınar Mahallesinde de önemli bir sayıya ulaşmıştır. Öncüpınar'da boşalan konutlar Suriyeli göçmen nüfus tarafından doldurularak nüfus artışı meydana gelmektedir. Ancak ADNKS sisteminde Suriyeli sığınmacı nüfusun yer almaması mahalledeki nüfus yoğunluğunun tam olarak tespit edilememesine sebep olmuştur.



Şekil 5: Öncüpınar Mahallesinde Yıllara Göre Yıllık Nüfus Artış Hızları

Kentsel Yaşamın Başlangıcı ve Kentleşme Dirençleri

Kentleşme ve kentleşme kavramları kelime olarak birbirlerine benzer olsa da iki kavram arasında belirgin farklılıklar söz konusudur. Kentleşme, endüstrileşmeye ve ekonomik gelişmeye paralel olarak şehirselleşme sayısının artması ve bu yerleşim birimlerinin büyümesi sonucunu doğuran nüfus birikim süreci şeklinde tanımlanabilir (Yüceşahin, Bayar & Özgür, 2004; Işık, 2005). Kentleşme ise kentli insan davranışlarının

sosyal gruplar içerisinde, ailede ve bireylerde gelişim süreçlerini ifade eder. Yani kentleşme, insanların kentli insana özgü davranışlarda bulunmasıdır. Kentleşme niceliksel bir durum iken, kentleşme niteliksel bir durumu ifade etmektedir. Bu yönüyle kentleşmenin ekonomik, sosyal, siyasal, psikolojik, inançsal ve estetik yönü vardır (Bal, 2008, s. 81).

Kırsaldan kente doğru göç etmiş bir nüfus kitlesi mekân değiştirdiğinde kırsal yaşam tarzından hemen kurtulamaz. Apartmanda yaşamak köylülükten kurtulmak gibi görünse de kentleşme çok farklı bir süreçtir. Kırdan kente göç etmiş nüfus hala eski değer ve alışkanlıklarını devam ettiriyorsa kentleşemeyen köylüler şeklinde ifade edilir (Özensel, 2017). Öncüpınar Köyü göç sürecinde de bu durum yaşanmıştır. Kentsel ortamda yaşamalarına rağmen Öncüpınar halkı hala kentleşmeye karşı bir direnç sergilemektedirler. Elbette bu direnci ortaya çıkaran bazı dinamikler söz konusudur. Öncüpınar Köyü iskân sürecinde kentleşme direncine sebep olan birtakım yanlış uygulamalarda bulunulmuştur. Bu zorunlu göç kırsalda yaşam süren nüfusun kente göç ettirilmesi şeklinde olmuştur. Ancak inşa edilen konutların alt katlarında ahır ve samanlık eklentilerinin olması kent içinde bir köy inşası yanılgısına yol açmıştır. Oysa kent ortamı hayvancılık faaliyetleri için uygun olmayan bir ortamdır. Kent-köy ikilemi Öncüpınar ahalisinin kimlik karmaşasını ortaya çıkarmıştır. Katılımcılar görüşmelerde bu ikilemi şu şekilde ifade etmiştir:

Biz köylüyüz ve köydek geldik. Hükümet bu evleri yaparken bizim köydeki yaşantımızı devam ettireceğimizi düşünerek alt katları ahır olarak planlamış. Hayvanlarını da beraberinde getirsinler diye bu planlama yapılmış. Ama biz buraya göç etmeden tüm hayvanlarımızı sattık. Çünkü bizim mahallemiz şehrin hemen yanında. Hiç şehirde hayvancılık olur mu? Bu ahırları neden yapmışlar anlam veremedik. Zaten sonradan çoğu aile bu ahırları eve dönüştürdü. Kilisliler de bizi ne köylü gibi görüyorlar ne de şehirliler gibi. Arada bir hayat yaşıyoruz (K 10, Yaş: 50).

Yeni geldiğimiz zamanlarda bir miktar hayvanımız vardı. Ama şehrin hemen yanında hayvancılık yapılmıyor. Bir de mahalle çevresinde mera alanı yok. Hayvanları dışarı çıkardığımızda el alevinin zeytinliğine, bağına, bahçesine zarar veriyorlardı. Bu sebeple hayvanlarımızı satmak zorunda kaldık. Bir tarafta şehir var diğer tarafta tarım arazileri burada hayvancılık yapılmaz (K 6, Yaş: 60).

Kentleşme direncinde köy nüfusunun toplu olarak aynı mahalleye göç etmesi en belirleyici etkenlerden birisi olmuştur. Köydeki komşuluk ilişkileri, kültürel yaşantı, sosyal ilişkiler, akrabalık ilişkileri ve benzer iktisadi yapı kente uyumu zorlaştırmış ve kent ile Öncüpınar Mahallesi arasında kentleşme bariyerlerini meydana getirmiştir. Dolayısıyla dışa kapalı toplum yapısı kentte kırsal yaşantının sürmesine sebep olmuştur. Kapalı kalmayı tercih eden toplumun kente aidiyet hissi gelişmemekte ve kentlilik bilinci de oluşmamaktadır. Yapılan görüşmelerde yaşadıkları yer kentsel bir alan olsa da hala ifadelerinde “köy” kavramını kullanmaktadırlar. Öncüpınar Mahallesi sakinleri arada sadece bir cadde olan karşı tarafa geçerken “şehre” gidiyorum der; mahalleye dönüşlerde ise “köye” gidiyorum ifadesini kullanmaktadırlar. Katılımcılar bu durumu şu ifadelerle belirtmiştir:

Buraya köyden göç edeli 30 yıldan fazla olsa da köydeki yaşantımıza benzer şekilde yaşamaya devam ediyoruz. Mesela çarşıya gideceğim zaman ben şehre gidiyorum şeklinde ifade kullanıyorum. Aynı şekilde çarşıdan evime dönerken köye gidiyorum şeklinde söylerim. Mahalledeki herkes burayı hala köyü olarak görmekte. Çünkü biz köydeyken de beraber yaşıyorduk burada da beraber yaşıyoruz (K 10, Yaş: 50).

Beni birileri arayıp neredesin diye sorduğu zaman eğer evdeysem “ben köydeyim” diye cevap veriyorum. Kilisliler de bize hala aşağılayıcı bir söz olarak “Tibil köylüsü” ifadesini kullanıyorlar. Aslında bizi farklı yapan şehirde olmamıza rağmen hala birlik olabilmemiz. Kim ne derse desin ben bu durumdan memnunum (K 1, Yaş: 71).

Kentleşme üzerinde etkili olan diğer bir etken kentsel iş alanlarında nüfusun geçimini sağlamasıdır (Kayan, 2017). Özellikle zorunlu göç sürecine katılan nüfus kitlesine kentsel

iktisadi yaşama uyum gösterebilecekleri ortamlar hazırlanmalıdır. Öncüpınar göçerlerinde kentsel iktisadi yapıya uyum sorunları yaşanmıştır. Kilis, Öncüpınar göç sürecinde Gaziantep iline bağlı bir ilçe merkezidir. Hinterlandı dar ve iş potansiyeli küçük olan kent toplu olarak gelen Öncüpınar göçmenlerini iktisadi anlamda massedememiştir. Kentsel iktisadi yapıya eklenemeyen nüfus geçimini sağlayabilmek için köydeyken yapmış olduğu işleri devam ettirmiştir. Kaçakçılık, sınırda taksicilik, sırtçılık ve hala köyde arazisi bulunanlar tarımsal aktivitelerle geçimlerini sağlamışlardır. Bu durumda kentli nüfusun kabul görmediği enformal yollarla yapılan işler Öncüpınar Mahallesi nüfusunun kente adaptasyonunu olumsuz yönde etkilemiştir.

Konut ve Modifikasyon Süreci

Konut, içerisinde yaşayan insanların ihtiyaçlarına göre düzenlediği bir yapıdır. Bu yönüyle insanların yaşamlarının bir parçasıdır. Zorunlu göç sonrası devlet tarafından inşa edilen uniform konutların göçmen nüfusun ihtiyaçlarının göz ardı edilerek meydana getirildiği yapılan görüşmelerde dile getirilmiştir. Bu uniform (tek tip) konutlar köydeki konutlarla kıyaslanamayacak derecede lüks olarak görülmüştür. Ancak kullanışlılık açısından ise bir takım eleştirilerde bulunulmuştur.



Şekil 6: Öncüpınar Konutlarının Görünüm Planı

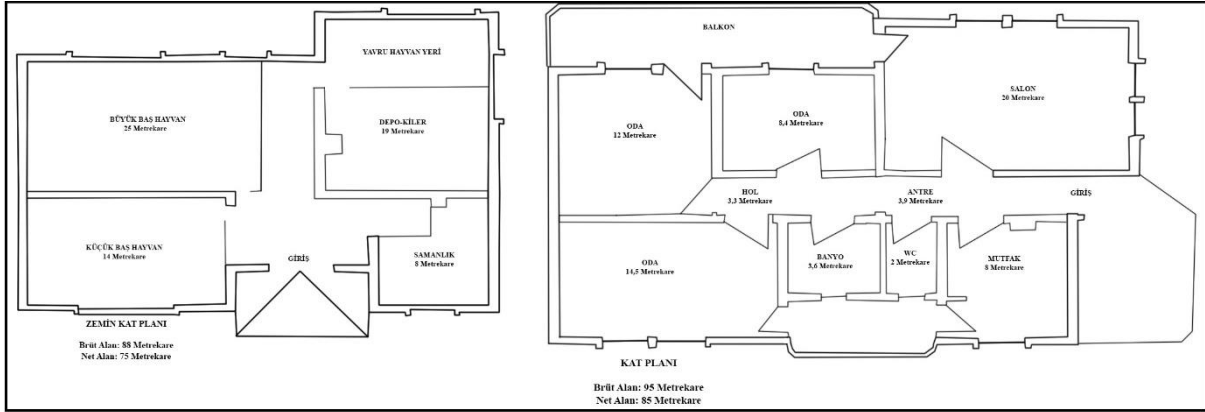
Kırsaldan kente iskân edilen nüfus için 450-500-600 metre arsalar üzerine bahçeli olarak inşa edilen ikişer katlı konutların alt katları ahır üst katlar ise yaşam alanı olarak planlanmıştır (Şekil 6-7). Kentsel yapıda ahır olarak inşa edilen alt katlar bir çelişki olarak ilk modifikasyon sürecini başlatacaktır. Yapılan sözleşme gereği 25 yıl boyunca konutlara

müdahale edilemeyecektir. Ancak buna rağmen çoğu aile alt katlardaki ahırları modifiye ederek yaşam alanı şekline dönüştürmüşlerdir. Katılımcılar mahalledeki konutlara ilişkin bakış açıları ve yaşadıkları bazı problemleri şu şekilde ifade etmiştir:

Bu evleri köyümüzde bazı aileler talep etti bazıları da istimlak paralarını alarak Kilis'e veya başka şehirlere göç ederek işlerini kurdular. Bizim aramızda fazla olmadığı için elimize pek bir para geçmiyordu. Biz de konut istediğimizi ifade ettik. Hatta bu evlere sahip olmak için bazıları neler neler yaptı. Dul kadınlara konut kurası hakkı tanınmamıştı. Dul kadınlar torunları yaştaki kişilerle nikah kıyıp kuraya katıldılar. Kura sonuçları belli olduktan sonra evimize geldik baktık ki köyümüzdeki evin yanında saray gibiydi. 2 katlı altı ahır, üstü de ev olarak inşa edilmişti. Devlet ödeme kolaylığı da tanımıştı bize. Bankadan uzun vadeli, düşük faizli krediyle ev sahibi olduk (K 2, Yaş: 67).

Kerpiç evlerden çıktıktan sonra bu evler bize villa gibi geldi. Köyde ayrı odalar mı görmüştük ki! Banyo yoktu, tuvalet dışarıdaydı, bir göz evin içindeydik (K 6, Yaş: 60).

Köydeki evimiz daha güzeldi. Buraya getirdiler bizi evler iki yıl sonra dökülmeye başladı. Evin odaları çok küçük, ışık zayıf, demir az kullanılmıştı. 20-30 kadar evde problem yaşandı, duvarlarında sarkma oldu gelen müteahhit derme çatma tamir etti verdi tekrar evi bize. Kilis iyiki deprem bölgesi değil yoksa bu evler dayanmaz depreme. Evlerin metrekaresi de birbirinden farklı kimisi 450 metrekaresi kimisi 600 metrekaresi. Ev bahçenin ortasına yapılmış bahçeyi de randımanlı kullanamıyoruz (K 9, Yaş: 52).



Şekil 7: Öncüpınar Konutlarının Kat Planları

Uniform konutların yörenin coğrafi özellikleri, sosyal, kültürel ve iktisadi yapı özellikleri iyi analiz edilmeden inşası konutlarda sonraki dönemde modifikasyon sürecini başlatmıştır. Bu dönüşümün aşamaları ve sebepleri ise şu şekilde maddelendirilebilir.

- Kentsel mekânın hemen yanında konumlandırılan bu mahallede hayvancılığın zor koşullarda sürdürüleceği ve göçe maruz kalan köydeki hâkim iktisadi yapının hayvancılık olmaması sebeplerinden ötürü ilk modifikasyon zemin katta bulunan ahır ve eklentilerinin konut alanına dönüştürülmesi şeklinde olmuştur (Fotoğraf 1). Katılımcılar bu modifikasyon sürecini şu ifadelerle anlatmıştır:
Bütün evler tek tip yapılmıştı. Alt katta ahır, onun üstünde ev vardı. Evin üzerinde ise çatı vardı. Yapılan anlaşma gereği 25 yıl bu evlere müdahale edilemiyordu. Ama bazı aileler bunu dinlemedi hemen ahırları eve dönüştürdüler. Ben de ahırımı eve dönüştürdüm. Çünkü burası şehirdi ahır işimize yaramıyordu (K 9, Yaş: 52).
- İkinci modifikasyon süreci çatı sistemlerinde görülmüştür. Beşik çatı şeklinde inşa edilmiş uniform konutların bazılarında beşik çatı kaldırılarak düz (dam) şekle getirilmiştir. Kilis'te iklimsel özellikler geleneksel konut tipinin düz çatı örtüsü şeklinde gelişimine sebep olmuştur. Yerleşik kültürün yansımaları olarak eğimli çatı örtüsü değiştirilerek uniform konutlardan geleneksel konutlara doğru bir değişim başlamıştır (Fotoğraf 1).

Bize verdikleri evlerin hepsinde çatı vardı. Bizim yaşantımızda, bu bölgenin kültüründe çatı yoktu. Çatı çok kar yağan yerlerde olmalı bence. Burada yazları sıcak olur. Düz damlara çıkıp yatarız, kışlık kurutmalıklarımızı damda yaparız. Bu sebeple evlerin çatılarını çoğu aile kaldırdı, üzerine genellikle kat ekledi (K 4, Yaş: 74).

- Konutlardaki çatı sistemleri kaldırıldıktan sonra ek katlar eklenerek dikey yönde konutlarda bir yükselme meydana getirilmiştir. Ayrıca yapılan görüşmeler ve yerel medya arşivlerinden de yararlanılarak bazı konutlarda yetersiz malzeme kullanımı sebebiyle bazı problemler yaşanmıştır. Bu sebeple aileler tadilatlarla konutların kullanım süresini uzatıcı bazı tedbirler almışlardır.
- Diğer bir değişim konutların renklerinde görülmektedir. Tek tip sarı renkli olarak inşa edilen konutlar sonraki süreçte farklı renklere dönüştürülmüştür. Ayrıca bazı konutlarda pencere büyüklüklerinin de değiştirilmesi iklime adaptasyon süreçlerinden ileri gelmektedir (Fotoğraf 1).
- Zorunlu göç süreci, uniform (tek tip) konutların gelişimi ve bu konutların uzun vadeli ödeme sistemleri sebebiyle konutların sahiplik süreleri uzamıştır. 30 yıl geçmiş olmasına rağmen mahalle nüfusu hala dışa kapalı, gelenekselliğin ve kişiler arası ilişkilerin güçlü olduğu kentsel bir gettoya dönüşmüştür. Bu gettolaşma sürecinde de uniform konutların önemli bir yeri bulunmaktadır.



Fotoğraf 1: Öncüpınar Konutları ve Modifikasyonları

İktisadi Yapı ve Yoksulluk

Göç öncesi yaşamda Öncüpınar Köyündeki iktisadi yapı değerlendirilmişti. Genel olarak tarım, hayvancılık ve sınırın getirmiş olduğu iktisadi faaliyetler kırsal nüfusun iktisadi uğraş sahalarını meydana getirmiştir. Kentsel alana göç ile birlikte insanların kentsel iş kollarında çalışarak geçimlerini sağlaması beklenen bir durumdur. Ancak Kilis kentinin küçüklüğü ve iktisadi anlamda göçmenlerin tamamını massedememesi, göçmen nüfusu eski iktisadi faaliyetlerine doğru kanalize etmiştir. Sınır bölgesinde bulunması sebebiyle kaçakçılık göçten sonra da Öncüpınar sakinleri tarafından devam ettirilen bir faaliyet olmuştur. Şenoğuz (2015), kaçakçılık kanunsuz bir uğraş olsa da, toplumsal olarak kabul görmüş bir yapıdır. Bazen de hırsızlıkla (hırsızlık kötülenererek) kıyaslanıp meslek olarak görülen bir yapısı söz konusudur (Şenoğuz, 2015).

Suriye iç savaşı öncesinde iyi komşuluk ilişkilerine bağlı olarak yapılabilen Suriye'ye günübirlik gidiş-dönüşler, Öncüpınar nüfusunun büyük çoğunluğunun bu sisteme dâhil olmasına sebep olmuştur. Özellikle sınır ve tampon bölgeye taksi taşımacılığı ile devam eden süreç iç savaşın başlamasıyla birlikte yerini sınırdan sığınmacı göçmen taşımacılığına dönüştürmüştür. Yapılan görüşmelerde sınırın “tel” olarak ifade edilişi bu illegal ekonomik sistemi tanımlayan bir kavram olmuştur. Mahalledeki bu sistemi katılımcılar şu sözlerle ifade etmiştir:

Köydeyken gümrükte sırtçılık ve hamallık yapıyorduk. Sonraları sınır işi daha modernleşti. 2003 yılından sonra Suriye hükümetiyle yakınlık kurulması sınır ticaretimizi farklılaştı. Mahallede çoğu kişi taksi olarak Halep'e, Azez'e çalışmaya başladı. Ekseriyetle çay, şeker, baharat, sigara gibi ürünler getirirdik. Gümrükten Kilis'e gelmek isteyenleri de taşıyarak ekmek paramızı çıkartıyorduk. Ne yapalım iş yok hırsızlık mı yapsaydık? 2011'den sonra geçişler durunca gümrükten ve telden geçerek gelen mültecileri taşımaya başladık. Ama şimdi o işte bitti mahallemizde işsiz sayısı çok fazla (K 5, Yaş: 61).

Kentte sermayesi olan göçmen nüfus çeşitli iş kollarına atılarak geçimlerini sağlamışlardır. Köyde yaşamış nüfusun kent iktisadi yaşantısına özgü mesleklere uzaklığı açılan işletmelerin pazarlamaya yönelik oluşunu beraberinde getirmiştir. Göç ile gelen çocuk/genç nüfus için de kentteki iktisadi yaşam dönüştürücü olmuştur. Köyde iken hayvanları otlatan veya tarlada çalışan çocuklar kent hayatında belirli mesleklere yerleştirilerek kentsel iktisadi yapı içerisinde dönüşmüştür. Bu yapı belirli bir süre okullaşma oranının da düşük kalmasına ve eğitim seviyesinin kentteki diğer mahallelere göre geri kalmasına sebep olmuştur. Göç öncesi 1990 Genel Nüfus Sayımı sonuçlarına göre köyde okuryazar olmayan 233; ilkokul mezunu 448; ortaokul mezunu 32; lise mezunu 21 ve yüksekokul mezunu 1 kişi bulunmaktadır. Göç sonraki süreçte 2010 yılı eğitim istatistiklerinde okuryazar olmayan 48; okul bitirmeyen okuryazar 321; ilkokul mezunu 428; ilköğretim mezunu 285; ortaokul mezunu 34; lise mezunu 88 kişi olduğu görülmektedir (TÜİK, Eğitim İstatistikleri 2010). Mahallede üst eğitim kademelerindeki azlık eğitim seviyesinin de düşüklüğünü göstermektedir.

Göçmen nüfusun kentte iş bulamaması ve yeterli sermayesi olmaması hâlâ köylerinde var olan arazilerini işleme yolunu seçmişlerdir. Kilis Ziraat Odasından alınan Çiftçi Kayıt Sistemine (2020) kayıtlı kişi sayısı Öncüpınar Mahallesinde 157 kişi olarak görülmektedir. Bu rakam kentin diğer mahallelerine göre yüksek bir sayıdır. Hayvancılık sektörü bakıldığında evlerin alt katlarının ahır olarak inşa edilişi bir müddet göçmen nüfusun hayvancılık ile uğraşmasını sağlamıştır. Ancak kentsel yapı hayvancılık faaliyetleri için uygun bir ortam sunmamaktadır. Dolayısıyla alt katlarda yapılmış olan ahır ve eklentileri sonraki yıllarda ev sakinleri tarafından yaşam alanlarına dönüştürülmüştür. Mahallede yapılan gözlemler sırasında bazı ailelerin geçimlik olarak özellikle küçükbaş hayvan beslediği görülmüştür. Bu faaliyetler mahallenin kırsala olan sınırında (batı kesimleri) yapılmaktadır.

Kentlerdeki büyüme ve nüfus artışı beraberinde farklılaşmaları, eşitsizlikleri ve ayrışmaları getirmektedir. Bu sebeple kentsel mekânlarda sosyo-kültürel ve sosyo-mekansal ayrışmalar görünür hale gelmektedir (Özbay, 2009). Artık kentsel yapıda ayrışmanın etkisiyle yoksulluk daha keskin bir hal almaktadır (Baloğlu, 2011). Kırsaldan kente göç eden nüfus kitlesi genellikle köylü-kentli ayrımına maruz kalacaktır. Kentin çeperinde tutunmaya çalışan göçmen nüfus kentin diğer elit sakinleriyle yaşamlarını kıyasladıklarında görece yoksulluğu hissetmiş olurlar. Kırdan kente göç sonrası kırsal konuta göre çok lüks olan kentsel konutlar göçmen nüfusa ilk aşamada görece zenginlik duygusunu yaşatmıştır. Ancak sonraki aşamada işsizlik, dışlanma, kentsel yaşama uyum sorunları sebebiyle kentsel yoksulluğa eklenen bir yapı haline dönüşmüşlerdir. Bu fikri güçlendirecek bulgular katılımcıların vermiş olduğu bilgilerden hareketle şu şekildedir:

Köyden bu mahalleye yerleştirildiğimizde bu evler bize çok lüks geldi. Köyümüzde oturduğumuz evler çok kötüydü. Farklı odalar, banyo, mutfak hepsi çok güzeldi. Bir anda kendimizi şehirliliymiş gibi hissettik. Bizim evlerimiz çevredeki evlerden daha güzel ve yeniydi. Bu bize bir zenginlik gibi göründü. Ama sonraları işsizlik, yoksulluk, kentteki geçimin zorluğu bu rüyanın çabuk bitmesine sebep oldu. İstimlaktan alınan paralar çabuk bitti. Hazıra dağ bile dayanmazmış çünkü (K 3, Yaş: 58).

Kentsel yoksulluğun Öncüpınar Mahallesiindeki durumunu anlamak için Sosyal Yardımlaşma ve Dayanışma Vakfı tarafından kömür yardımı yapılan aile sayısı dikkat çekicidir. 2020 yılında 330 hanenin yer aldığı mahallede 166 haneye yakacak yardımı yapılmıştır. Mahallede bulunan hane sayısının yarısından fazlası bu yardımlardan faydalanmıştır. Bunun yanında Suriyeli göçmen nüfusun yaşadığı 72 haneye de yakacak yardımında bulunulmuştur. Bu durum mahalledeki kent yoksulluğunun yüksekliğini ve yıllar içerisinde kronik hale gelen bir yapıyı göstermektedir. Mahalledeki yoksulluk sürecini katılımcılar şu sözlerle ifade etmişlerdir:

Göçten sonra en çok zorlandığımız şey yoksulluk oldu. Köydeyken zanaatkar nüfus yoktu. Tarım, hayvancılık ve gümrük sayesinde geçim sağlıyorduk. Köydeyken kendi yağımızda kavruluyorduk bir şekilde. Ama şehir öyle değil giderlerimiz çoğaldı. Lüks giderler artmaya başladı. Kentte su bile para (K 9, Yaş: 52).

Kente gelince çok yoksulluk çektik. Çocuklarımızı okula gönderemedik. Çünkü şehire ayak uydurabilmek için çocukların da çalışması gerekiyordu. 3 çocuğum vardı herbirini farklı zanaatlara gönderdim (K 3, Yaş: 58).

Burası yoklukların merkezi. Tarla yok, hayvan yok, dükkan yok, iş yok, sermaye de yok. Burada herkesin illaki bir şekilde zamanında uğraştığı gümrükte yok. Gümrükte hamallığa bile razıyız ama yok işte (K 5, Yaş: 61).

Dışlanma ve Kentleş(e)meme

Kırsaldan kente zorunlu göç süreci ile birlikte kentli toplum ve göçmen toplum arasında sosyal, kültürel ve mekânsal dışlanma olayları dikkat çeker. Göçmen toplum tarafından dışlanmışlık hissetmek kente uyum sürecini de zorlu hale getirir. Kendilerini o mekâna ve topluma ait hissedemeyen insanlar dışlanmışlık duygusunu yaşarlar. Diğer bir ifade ile dışlanma ötekinin inşasıdır. Dışlanmada en çok incelenen kavram sosyal dışlanmadır. Bu kavram, bazı insanların içinde yaşadıkları toplumdan kendilerini soyutlamış ve marjinalleşmiş hissetmeleridir (Aytaç, 2013). Diğer bir ifade ile kişi ya da bir grubun toplumla ilişkisinin kopması; kentsel hizmetlere sınırlı oranda erişim; ekonomik, sosyal, siyasal ve kültürel yaşam aşamalarına kısıtlı katılım süreci olarak dikkat çeker (Gökçe & Gökçe, 2015). Sosyal dışlanma sonucunda toplum izole edilir, yoksullaşır, marjinalleşir, anomikleşir, eğitim ve diğer kültürel faaliyetlerden mahrum bırakılır.

Kilis kent nüfusu göç ile gelen Öncüpınar Mahallesi sakinlerini genellikle “aykırı”, “tutkun”, “kavgacı” olarak nitelemektedirler. Toplumun içe kapanması ve kente karşı direnç bu bakış açısının gelişmesinde ve dışlanmışlığın yaşanmasında etkili olmuştur. Kent ortamındaki bu gerilim ve fay hatları kente göç etmiş göçmenlerin uyumunu güçleştirmektedir. Çoğu kentsel yapıda olduğu gibi göç eden köylü nüfus kentli nüfus tarafından hemen kabullenilmemektedir. Kentin yapısı heterojen olsa da her iki tarafta birbirini öteki olarak görmektedir. Kilis kentli nüfusunun Öncüpınar göçerlerini kabullenememesinin en önemli sebebi, kentin küçük olması ve iktisadi geçim kaynaklarının kısıtlı oluşu sebebiyle göçle gelen nüfusu işsizliği artırıcı bir etken olarak görmeleridir. Öncüpınar Mahallesi'nin verimli topraklar üzerine kurulması ve etrafında var olan zeytinlik ve bağların tahrip edileceği düşüncesiyle göçmenlere karşı bir tepki hareketi başlamıştır. Katılımcılar Kilis kentli nüfusun Tibillileri kabul etmeme sebeplerini şu ifadelerle dile getirmişlerdir:

Kilisliler, Tibillileri kavgacı, tutucu diye bilirler. Bizim mahallede daima bir birlik vardır. Birbirimizi çok kollarız. Köydeki var olan akrabalık bağları ve komşuluk bağları burada da devam ediyor. Aramızda çıkan anlaşmazlıkları kendi içimizde çözeriz. Ama dışarıda bir Tibilli kavgaya karışırsa falan hepimiz birlik oluruz ona arka çıkarız (K 9, Yaş: 52).

Kavgacı yapımız aslında sınırdan gelmekte. Daima tehlikeli bir yerde bulunduk. Hudutla, mayınla, askerle hep karşı karşıya gelmişiz. Bu nedenle Tibillilerin gözü karadır. Gümrükte çok zaman kavgalar çıkardı. Gümrük bize yakın olduğumuz için orayı sahiplenmiştik. Hani ne derler oranın horozu bizdik. Sınırı geçerken en önde biz geçmeliydik. Bu sebeple Kilisliler bizi önceden beri kavgacı bildirdi zaten. Buraya göç edince de bu böyle sürdü. Sanki bir lakap gibi üstümüze yapıştı kaldı (K 2, Yaş: 67).

Biz köyden göç etmiş insanlarız. Hepimiz birbirimizi tanırız. Yabancı bir kişi mahalleden birkaç defa geçtiğinde dikkatimizi çeker. Onu durdurur ne aradığını sorarız. Diğer taraftan biz Kilislilerden farklıydık burada azınlık gibiydik. Bu psikoloji bizi toplu hareket etmeye zorladı. Birbirimizi tutucu şekilde hareket ettik. Göçten hemen sonra üç gencimiz bıçaklanarak yaralandı. Bence biz kendimizi Kilislilere kabul ettirmeye çalıştık (K 7, Yaş: 58).

Köylülere inşa edilen konutların kentte yarattığı albeni ve yerel mimariden farklı oluşu kıskançlık dürtüsünün vermiş olduğu etki sonrasında bir tepkiye dönüşmüştür. Halkın algısı “Tibillilere bu evler bedava verildiği” yönündedir. Bu bakış açısına tepki olarak göçerler tarafından dışa kapalı bir yapı meydana getirilmiştir. Bu, Öncüpınar sakinlerinin geliştirmiş oldukları bir savunma mekanizmasıdır. Bu yapı kentlileş(e)meme önündeki en önemli bariyeri meydana getirmektedir. Topluluk halinde yaşama, toplu olarak tepki gösterme, sıkı bağlar ve dışa karşı birbirlerini tutucu özellikleri Öncüpınar göçerlerini kent içerisinde farklı kılmaktadır. Öyle ki mahalle içerisine giren yabancı bir kişi hemen fark edilmekte ve tepkiler gösterilmektedir. Mahalle bu yönüyle mahrem kabul edilen bir mekân halini almıştır. Katılımcılar Kilisli yerli nüfus tarafından dışlanma sebeplerinin bazılarını şu ifadelerle belirtmişlerdir:

Kilislilerde kıskançlık çok fazladır. Bize “Tibilli işte”, “Tibil köylüsü”, “postallı” diye ifadeler kullandıkları olmuştur. Kilislilerde genel olarak köylülere karşı olumsuz bir tutum da vardır. Şehirde gezerken duyacağımız şekilde “evlere bedava sahip oldular”, “verimli arazilerimiz üzerine kondular (yerleştiler)”, “bağımızı, zeytinimizi talan ediyorlar”, “bu evlere layık değiller” şeklinde konuşurlardı. Bence Kilisliler bizi kiskandılar. Ama biz böyle olsun istemedik. Bu devletin kararıydı. Biz de buna uyduk (K 8, Yaş: 75).

Dışlanmanın diğer bir cephesi ise mekânsal dışlanmadır. Adaman ve Keyder’e göre mekânsal dışlanmanın iki unsuru söz konusudur. Bunlardan birincisi toplumun kişileri yaşadığı coğrafya veya mekândan dolayı dışlaması; ikincisi ise kişilerin yaşadıkları mekânlarda kamusal hizmetlerin noksanlığından dolayı kentsel mekâna ayak uyduramaması şeklindedir (Adaman & Keyder, 2006). Öncüpınar göçerlerinin deneyimledikleri mekânsal dışlanmayı bulunan mekândaki noksanlıklar meydana getirmiştir. İskânın gerçekleştirildiği ilk yıllarda yaşanan altyapı problemleri, içme suyu problemi, sık yaşanan elektrik kesintileri, yolların bakımsızlığı ve okul, sağlık ocağı, cami gibi sosyal ve kültürel donatıların eksikliğinden dolayı kentsel mekânın konforundan yararlanamamışlardır. Dolayısıyla görüşmeler esnasında “devlet bizi buraya bıraktı” algısı yaşanmıştır. Bu algıyı katılımcılar şu ifadelerle belirtmiştir:

Buraya ilk taşındığımızda mahallede okul ve cami yoktu. Devlet sadece evlerimizi yapmıştı. Elektrikler, sular, kanalizasyon ve yollar sıkıntılıydı. Yağmur yağınca yollarımız çamur deryasına dönüyordu. Çok defa şikayet ettik ama hep sorunlar ertelendi. Köyden göç ederken bizi acele ettirdiler aslında. Elektrikler kesildi, köy hızlı bir şekilde dağılmaya başladı. Biz de inşası hala bitirilmemiş mahalleye göç etmek zorunda kaldık. Elektriksiz kaldık aylarca, şebeke suyu da sıkıntılıydı. Okul iki sene sonra açıldı ama bu defa öğretmen eksikliği vardı (K 9, Yaş: 52).

Sonuç

Öncüpınar (Tibil) Köyü nüfusunun Kilis kent çeperine kurulan yeni bir mahalleye yerleştirilmesi sonucu kırsaldan kente doğru bir göç süreci yaşanmıştır. Göç öncesi süreçte sınırın köy yaşantısında etkin bir rolünün olduğu görülmektedir. Sınır, Öncüpınar nüfusu için bir yandan korku, otorite, tehlike, endişe, itaat iken; diğer taraftan geçim kapıları rolünü oynamıştır. Bu sebeple zorunlu göçe, karşı çıkmalar ve isteksizlikler yaşanmıştır. Bu zorunlu göç sürecinin yönetsel sebeplerle ortaya çıktığı görülmektedir. Göçün kaynak noktasında kırsal karakterli nüfus kitlesi kentsel mekâna göç ettirilerek kentleşmeye doğru kanalize edilmiştir. Ancak göç sürecinde ve sonrasında yaşanan durumlar bu nüfus kitlesinin kentleşmesi önünde bir takım bariyerler meydana getirmiştir.

Mahalle nüfusuna bakıldığında dışa kapalı, geleneksel ve kişiler arası ilişkiler güçlüdür. Güçlü sosyal bağlar mahalle içerisinde konut hareketliliğini ve mülkiyet değişimini minimum boyutlara indirmiştir. Öncüpınar göçerleri ile Kilis kenti sakinleri arasında var olan mesafeli ilişkiler mahallede dışa kapalı bir yapının oluşmasında etkili olmuştur. Bu mesafeli ilişkilerin gelişimi potansiyeli küçük olan Kilis kentinin göçerleri iktisadi anlamda massedememesinden kaynaklanmaktadır. Dolayısıyla kentsel iktisadi yapı içerisinde sınırlı yer bulan göçmenler eski iktisadi uğraşları olan tarım, kaçakçılık ve sınırda taksicilik faaliyetlerine yönelmişlerdir.

Mahallede işsizlik oranının yüksekliği ve eğitim seviyelerinin düşüklüğü de dikkat çekicidir. Kentteki iş olanaklarının sınırlılığı illegal ticari yapının meydana gelmesinde etkili olmuştur. Ayrıca yerleşmiş bu yapı kuşaktan kuşağa aktarılan bir yapıya doğru evrilmektedir. Bu yapının ortadan kaldırılması kentte iş olanaklarının artışı ve eğitim seviyesinin artırılmasıyla mümkün olacaktır.

Öncüpınar mahallesi Kilis kentinin dış sınırını oluşturmaktadır. Öncüpınar, Kilis'in psikolojik kent sınırını meydana getirmektedir. Kilis halkının mahalleye karşı mesafeli oluşu ve Öncüpınar nüfusunun dışa kapalı bir yapı meydana getirmesi sebebiyle kentsel gelişim Öncüpınar mahallesini aşmamaktadır. Nitekim kentsel gelişim yönü değerlendirildiğinde en az gelişim Öncüpınar yönünde olduğu görülmektedir. Bu durumda Öncüpınar, Kilis'in psikolojik kent sınırını meydana getirmektedir.

Kaynakça

- Adaman, F. & Keyder, Ç. (2006). *Türkiye'de büyük kentlerin gecekondu ve çöküntü mahallelerinde yaşanan yoksulluk ve sosyal dışlanma*. Avrupa Birliği için Rapor. http://ec.europa.eu/employment_social/social_inclusion/docs/2006/study_turkey_tr.pdf. Erişim tarihi: 22.10.2022
- Adler, P. (1994). Observational techniques. Denzin, N.K. & Lincoln, Y.S. (Eds.). *Handbook of qualitative research*. s. 377-392. Thousand Oaks, CA: Sage.
- Arslan, H. (2001). *16. yy Osmanlı toplumunda yönetim, nüfus, iskân, göç ve sürgün*. Kaknüs Yayınları.
- Aytaç, Ö. (2013). Yoksulluk, kentsel sınıfaltı ve sosyal dışlanma: Modern kentlerde sınıfsal/mekânsal yarılma ve suçlaştırılma mekanizmaları. Aytaç, Ö. & İlhan, S. (Ed.). *Kentsel yoksulluğu yeniden düşünmek*. s.65-125. Ankara: Birleşik.
- Bal, H. (2008). *Kent sosyolojisi*. Fakülte Kitabevi.
- Baloğlu, F. (2011). Kentsel yoksulluk: İstanbul'dan küçük bir kesit. *İstanbul Journal of Sociological Studies*, 0(31), 231-249.
- Baltacı, A. (2019). Nitel araştırma süreci: Nitel bir araştırma nasıl yapılır?. *Ahi Evran Üniversitesi Sosyal Bilimler Enstitüsü Dergisi*, 5(2), 368-388.
- Bartram, D., Monforte, P. & Poros, M. (2017). *Göç meselesinde temel kavramlar*. (I. Ağabeyoğlu Tuncay, Çev.). Ankara: Hece Yayınları

- Blij, H.J. & Glassner, M. (1989). *Systematic political geography*. John Wiley & Sons, New York.
- Cernea, M. (2003). Impoverishment risks, risk management, and reconstruction: A model of population displacement and resettlement. *UN Symposium on Hydropower and Sustainable Development*. Beijing: United Nations
- Duman, T. (2014). *Kenar mahallede gündelik hayat*. (Yayınlanmamış doktora tezi). Selçuk Üniversitesi Sosyal Bilimler Enstitüsü, Konya
- Gökçe, D. & Gökçe, V. (2015). Dışlanmayla mücadelede kent yönetiminin yol haritası: Sosyal içerme eylem planı. Altunoğlu, M. & Geniş, Ş. (Ed.). *1. Uluslararası Kent Araştırmaları Kongresi -Günümüz Kentinde Sorunlar-*. Eskişehir: Anadolu Üniversitesi
- Gülcü, N.İ. (2020). *İskân ve kentleşme: Kilis Tibil Evleri*. (Yayınlanmamış yüksek lisans tezi). Gaziantep Üniversitesi Göç Enstitüsü Kent Çalışmaları Ana Bilim Dalı, Gaziantep
- Işık, Ş. (2005). Türkiye’de kentleşme ve kentleşme modelleri. *Ege Coğrafya Dergisi*, 0(14), 57-71.
- İçduygu, A. & Ünalın, T. (1998). Türkiye’de iç göç: Sorunsal alanları ve araştırma yöntemleri. İçduygu, A. (Ed.). *Türkiye’de iç göç* (ss. 38-55). Tarih Vakfı Yayınları.
- İncili, Ö. F. (2021). Cumhuriyetten günümüze Kilis’te göç ve dinamikleri. Kalaycı, İ. & Kalmış, G. (Ed.). *Çağlar boyu göç (tarih-kültür-medeniyet)* (ss. 471-506). Gazi Kitabevi.
- Kayan, A. (2017). Planlı dönemden önce kentleşme politikalarındaki sorunların günümüze yansımaları. *International Journal of Social Science Research*, 6(2), 158-183.
- Malterud, K. (2001). Qualitative research: Standards, challenges, and guidelines. *The Lancet*, 358(9280), 483-488.
- Morgan, D. L. (1996). *Focus groups as qualitative research (C. 16)*. New York: Sage publications
- Özbay, F. (2009). *Kent yoksulluğu ve sosyal dışlanma*. (Yayınlanmamış doktora tezi). İstanbul Üniversitesi Sosyal Bilimler Enstitüsü, İstanbul.
- Özensel, E. (2017). *Taşranın yetim çocuğu: Kır, taşra halleri*. Alver, K. (Ed.). (ss. 81-102). Konya: Çizgi
- Özgür, E. & Yasak, Ü. (2009). Şehir içi ikametgâh hareketliliğine kuramsal bir bakış. *Coğrafi Bilimler Dergisi*, 7(1), 39-50
- Rose, P., Beeby, J. & Parker, D. (1995). Academic rigour in the lived experience of researchers using phenomenological methods in nursing. *Journal of Advanced Nursing*. 21(6), 1123-1129. <https://doi.org/10.1046/j.1365-2648.1995.21061123.x>
- Punch, K. F. (2020). *Sosyal araştırmalara giriş nicel ve nitel yaklaşımlar*. Bayrak, D., Arslan, H. B. & Akyüz, Z. (Çev.). Ankara: Siyasal Kitabevi.
- Silverman, D. (1993). *Interpreting qualitative data: Methods for analyzing talk, text and interaction*. Londra: Sage.
- Şatıroğlu, K.İ. (2012). *Zorunlu göç ve yeniden yerleşimin toplumsal çevre üzerindeki etkisi: Tahtalı Barajı örneği*. (Yayınlanmamış doktora tezi), Ankara Üniversitesi Sosyal Bilimler Enstitüsü Sosyal Çevre Bilimleri Anabilim Dalı, Ankara
- Şenoğuz, H. P. (2015). Sahanın gölgeleriyle baş etmek: Türkiye-Suriye sınırındaki Kilis'te kaçakçılık anlatıları. *Gaziantep University Journal of Social Sciences*, 14(1), 1-17
- Tekin, F. (2014). *Sınırın sosyolojisi ulus, devlet ve sınır insanları*. İstanbul: Açılım Kitap
- Tuncel, M. (2002). -Kilis- maddesi. *İslam Ansiklopedisi*, 26, (5-8).
- TÜİK. (2010). *Eğitim istatistikleri*. (TÜİK’ten veri talebi)
- Ünalın, T. (1998). Türkiye’de iç göçe ilişkin veri kaynaklarının değerlendirilmesi. İçduygu, A. (Der.). *Türkiye’de iç göç*. Tarih Vakfı Yayınları.

-
- Üner, S. (1972). *Nüfusbilim sözlüğü*. Hacettepe Üniversitesi Yayınları.
- Yalçın, C. (2004). *Göç sosyolojisi*. Ankara: Anı Yayıncılık.
- Yaman, F. (2019). *Göç ve toplum dünyada ve Türkiye’de değişen nüfus hareketleri*. Ketebe Yayınları.
- Yüceşahin, M.M. & Özgür, E.M. (2006). Türkiye’nin güneydoğusunda nüfusun zorunlu yerinden oluşu: Süreçler ve mekânsal örüntü. *Coğrafi Bilimler Dergisi*, 4(2), 15-35
- Yüceşahin, M., Bayar, R. & Özgür, E. M. (2004). Türkiye’de şehirleşmenin mekânsal dağılışı ve değişimi. *Coğrafi Bilimler Dergisi*, 2(1), 23-39.
-