

# DOĞU PAKİSTAN İSLÂM MİMARİSİNİN ANA HATLARI

ŞEMSEDDİN AHMED, M. A.

Pakistan Eski Arkeoloji Müdürü

İnsan aklı diğer sanat kollarına nazaran yapı sanatında daha akıllıca bir ifade bulmuştur. Ormanlarda, dağlarda, vadilerde yaşayan ilkel insan, kendisini sıcağa, soğuğa, yağmura ve tabiatın diğer sert etkilerine karşı, ayrıca da etrafında bulunan vahşi hayvanlardan korumak problemi ile karşı karşıya idi. O ağaç, bambu, yaprak, ot vesaire gibi elinin altında hazır duran malzemelerle kendisine bir nevi sığınacak yer yapmayı düşündü ve böylece yaptığı bu sığınığın içinde yaşamağa başladı. Kayalıklarda ve tepelerde dolaşan ilk etnolojik insan ise buralara oyuklar açıp mağaralar yaptı ve bunları mesken olarak kullandı. Zaman ilerleyince insanın kabiliyetleri ve imkânları harikulâde inkişaf etti ve bu inkişaf aynı zamanda yapı sanatında da etrafımızda gördüğümüz gibi, şekil, büyüklük, güzellik ve dekorasyonda tesirini gösterdi. Yapı sanatının bugün gördüğümüz şekil ve seviyeye gelinceye kadar yüzlerce yüzyıl ve çağ boyunca, pek çok icad, inkişaf, tecrübe ve gelişme safhaları geçirdiğini unutmamak lâzımdır.

İslâm mimarisinin menşei olarak Hazreti Muhammed'in Milâttan sonra 622 senesinde Medine'de Allah'a ibadet için yaptırdığı mütevazi kutsal evi zikredebiliriz. Bu bina hurma yapraklarından yapılmıştı ve dallar da çatının desteği vazifesini görüyordu. Hazreti Peygamber bu mütevazi ibadet evinde sade yaşamayı ve yüksek düşünmeyi vaaz ederdi; ve herhalde, etrafında hasır üstünde oturan sadık müritleri Bizans, Roma ve Sasanî imparatorluklarının zengin dekorasyonları havi mukaddes yapıları ve sarayları ile rekabet edecek kadar muhteşem sanat eserlerinin meydana getirileceğini hayal dahi edememişlerdi. Bu sade fakat vekarlı peygamber evi camiinde İslâm sanat tasarımının nüvesi filizlenmişti. Daha sonra bu nüve filizlenerek gelişti. Böylece de Kûfe'de, Fustat'ta, Filistin'de yapılan camiler ve, Richmond'ın belirttiği gibi, Emevî Halifesi Al-Valid (705-715 M.s.)

tarafından dokuz sene sonra Şam'da inşa edilen cami meydana gelmiş oldu. Bu yapıların en belirli özellikleri ve maksatlarına yarar kısımları, Richmond'un dediğine göre, şunlardır: "tefrik edilmiş bir saha, mahfuz bir ibadet yeri ve bu yere üstü kapalı bir giriş, müminleri ibadete çağırarak için bir kule ve namazdan önce abdest almak için bir çeşme. Şunu da ilâve edelim ki caminin batı duvarında bulunan niş, yani mihrab da lüzumlu parçalardan biridir. Al Suyuti'nin dediğine göre, İkinci asrın başında hadîs'e göre mihrab yasaktı. Çünkü bu kiliselere mahsus bir vasıf idi." Mihrab ilk defa Al-Valid'in emriyle Ömer İbn Abdülaziz tarafından Medine'deki caminin yeniden yapılması dolayısıyla bu camiye kondu. Bu önemli yeniliğin, caminin bu bölümünde çalışan kıbtî işçiler tarafından yapıldığı ve bundan dolayı menşeinin kıbtî olduğu söylenmektedir.

Batı Pakistan'da bulunan Bambhor, Sind'de son zamanlarda yapılan arkeolojik kazılarda mihrabı olmayan bir caminin harabelerine raslanmıştır. Enkaz içinde bulunan Arapça kitabeden caminin H. 106 (727-28 M.) yılında yapıldığı anlaşılmıştır. Bu şimdiye kadar Pakistan'da meydana çıkarılan en eski cami olsa gerek. (Creswell, A short account of Early Muslim Architecture, p. 41-44). Aynı asırda yapılan diğer yapılarda Müslümanlar, özellikleri ihtiyaçlarına uygun bir şekilde adapte ettiler.

Hazreti Muhammed'in getirdiği inanç öğretileri müminlerin zihinlerini ve kalplerini öylesine heyecana getirdi ki, bunlar onun dini kurmasından itibaren yüz yıl içinde İslâm sancağını açarak Suriye, Filistin, Mısır, Kuzey Afrika, İran, Batıda İspanya'ya ve Doğu'da Indus vâdisine kadar götürdüler. Böylece Roma İmparatorluğu'nun en yüksek halinden daha büyük bir İmparatorluğun sahibi oldular. Arapların yapı sanatı için kabiliyetleri yoktu, veya çok azdı. Bu yüzden fethettikleri her memlekette rasladıkları yerli mimariyi daima adapte ettiler; fakat muhtelif eyalet ve memleketlerde gördükleri yerli üslûb, orada bulunan insanlar kadar birbirinden çok farklı idi. Mevcut türlü yerli şekilleri ve karakteristikleri inceleyen İslâmlar, kendi ülkülerini ifade etmek için birleşik bir prensip meydana getirerek bir yapı sanatı okulunu inkişaf ettirdiler ki, buna biz İslâm mimarî sanatı diyebiliriz.

Müslümanların bu eyalete yani Doğu Pakistan'a gelmeleriyle yapı sanatı yeni bir devre girdi. Ananelerle dolu olarak, toprağın ve iklimin şartlarına uyarak Müslümanlar, yapıların üslûp ve konstrük-

siyon metodunda bazı değişiklikler meydana getirdiler. Eyalette yayılmış olan mevcut binalardan mimarının bu yeni safhalarını daha yakından ve doğru olarak tetkik edebiliriz. Bilhassa Gaur, Pandua ve daha sonraları bazı değişikliklerle Dakka ve Bagerhat'ta bulunanlar bize bu imkânı vermektedirler.

Bengal'in İslâm devri ve İslâm öncesi mimarisi, teknik hususiyetleri bakımından birbirinden değişiktir. Biri direk ve kirişlerden, diğeri de kemer, kubbe ve tonozdan ibarettir. İslâm öncesi mimarları hakikî kemer sisteminin mânasını ve faydasını bilmiyorlardı; onlarda küçük tezyinî kemerler ve nişler üst üste taş ve kiremitlerle örtülmüştü; bu teknik, Corbel (Corbeau) denen kaba bir sistemdi. Romalılar M.s. birinci asırdaki harikulâde yapılarında hakikî kemerleri kullandıkları halde, Müslümanlar bu çok mühim teknik yeniliği ilk defa Milâttan sonra bin senesinde tatbik etmişlerdir. İslâm öncesi devirde kullanılan kerpiç yerine kireçli harç kullanıldı. Mahasthan, Paharpur ve Mainamati'de yapılan hafriyatta kireçli harç ile yapılmış zeminlere raslandı. Demek ki İslâm öncesi mimarlar bu harcı biliyorlardı, fakat onun faydasına vâkıf değillerdi. Müslümanlar kireçli harcı binaların su geçirmemesi için düz siva olarak kullandılar. Moğollar öncesi devirde duvarlara terracotta ve taş ile süslü şekiller verilirdi. Moğol devrinde duvarların sıvası kireçli harç ile yapılırdı. Müslümanlar 15. asır yapılarında tezyinat olarak çini kullanırlardı. Bu usul bir asır sonra Bengal'de kayboldu. Çini fayansların tek veya çok renklileri ve çiçek desenlileri mevcuttu. Çinilerin çok miktarda kullanılması onların yerli olduğu neticesini veriyor.

Yapıların sathında terracotta tezyinatının kullanılması İslâm öncesi menşelidir ve Moğol öncesi devirde devam etmiştir. Yeşillikler fonu üzerinde kiremit kırmızısı binalar çok hoş görünüşleriyle monotonluğu bertaraf etmektedir. Moğolların gelmesiyle sath dekorasyonunda esaslı bir değişiklik oldu. Terracotta'nın yerini alçı siva aldı. Fakat bu genel mülâhaza Atia Camii (1609 M.s.) ve Kherua Camii (1582 M.s.) gibi Moğol devrinde yapılan bazı camilerin gösterdiği gibi, yerli usulün hemen öldüğü mânasında alınmamalıdır. Bu gibi istisnalar geç Moğol devrine kadar sürüp gitti. Bu usulü tamamiyle kabul etmiş olan yerli sanatkârlar terracotta sanatlarını Hindu mabedlerinde 18. asra kadar tatbik devam ettiler. Gaur'da Chhotaa Sona Camii (1493-1519 M.s.) ve Rajshahi eyaletinde bulunan Bagha ve Kusumba Camileri (1558 M.s.) gibi Bengal'de İslâm



devrine ait bazı taş yapılarıdaki taş oyma detayları terracotta'ya neler borçlu olduklarını açıkca belli etmektedir. Moğolların gelmesiyle taş işçiliği sona erdirdildi. Hattâ taş sütunlar dahi kullanılmamağa başladı. İç dekorasyonunda beyaz mermer ve siyah taşın kullanıldığı Dakka'da bulunan Bibi Pari Türbesi (1684 M.s.) bir istisna teşkil eder. Şunu da bu vesile ile kaydedelim ki, bu anıtın çatısı (kubbesi), Moğol mimarisinin tam olgunluğa eriştiği zaman yapılmıştır; üst üste gelen büyük siyah bazalt serisi üzerine ve "Corbel" prensibine göre kurulmuştur.

Moğol öncesi İslâm yapıları ile Moğol devri yapıları arasında bir fark da orta kapının işlenişidir. Moğol öncesinde orta kapı önemli değildi. Halbuki Moğol devrinde orta kapı önem kazandı. Ama bütün Moğol binalarında çoğu zaman, dörtgen şeklinde ve çıkıntılı bir alınlıkla çevrelenmiş geniş kapılar görüyoruz. Moğol öncesi taş camilerinde, Chhota Sona ve Kusumba camilerinde olduğu gibi, önünde parmaklıklar bulunan biraz yüksekçe bir mevkide kadınlar bölümü mevcuttu. Bunlar Moğollar devrinde tamamen terkedilmiştir.

Müslümanların getirdikleri mimarî üslûp yeniliklerini mevcut yapılarla ve bilinen fonu üzerinde incelemek lâzımdır. 500 seneden biraz fazla devam eden bu yapı sanatı faaliyeti üç devreye ayrılabilir. 1) İkhtiaruddin Muhammed bin Bakhtiar Khilji tarafından 1200'de zabtından sonra 1338'e kadar Bengal'in, merkez olarak Delhi'den idare edildiği devir, 2) 1338'den itibaren 1575 senesine kadar süren Bengal'in bağımsız devri, 3) 1575'ten başlayıp 1707 ye kadar devam eden Moğol devri.

### *Birinci Devir*

Ancak bir asır kadar hüküm sürmüş olan Bengal'in ilk Müslüman fatihleri yeni fethedilmiş ülkelerde durumlarını sağlamlaştırmakla meşgul olduklarından, Lakhnauti ve Devikot gibi hükümet merkezlerini önemli yapılarla süslemeğe pek fırsatları olmadı. Bunlardan ancak bazı kalıntılar Hindistan'ın Batı Bengal'inde bulunan Satgaon, Tribeni ve Pandua'da mevcuttur. Sir John Marshal Bengal'de bulunan bu yapıları ve bundan sonrakileri şöyle tasvir etmiştir: "Bengalî çatı dediğimiz kavisli hatlar, dört köşeli kalın tuğla direkler ve daha ince taş direkler, çok fazla süslü, kavisli şekillendirilmiş duvar tezyinatı." Tribeni'de bunun iki misali vardır. Bunlar Güney Bengal'i 1288 senesinde fethetmiş olan Zafer Han Gazi'nin



çatısız türbesi ve camiidir. Türbe, orada daha evvel bulunmuş olan Krishna mabedinin taşlariyle yapılmıştır. Cami Alâuddin Hüseyin Şah (1493-1519) zamanında o derece tamir gördü ki, orijinal karakterini tamamiyle kaybetti.

Delhi sultanlarının ilk devirlerine ait mimarî hususiyetleri Firuz Şah Tughlaq'ın Yeğeni olan Şah Saifuddin tarafından yapılmış Pandua'daki Firuza Minare ve camide görülmektedir. Minare 5 katlı olup 84 ayak yüksekliğindedir; alttaki üç kat 12 köşeli, diğer katlar ise darlaşarak ve sivrileşerek yukarı doğru yuvarlak bir şekil almaktadır. Çatı kubbelidir. Muhtemelen Delhi'deki Qutb Minar eşini örnek alan muazzam duvar kitlesi, kutruna nazaran oldukça nispetimsiz ve gayri mütenazır görünmektedir. Geniş caminin duvar ve kemerleri tuğla, direkler muhtemelen Hindu mabedlerinden alınmış siyah bazalttandır. Bu cami Pandua'daki çok kubbeli Adina camiine model vazifesi gördü.

### *İkinci Devir*

Bengal'in bağımsız sultanlarının mimarisi en iyi şekilde Ganj Nehri'nin eski sahili olan ve Pandua'nın yirmi mil güneyinde bulunan nefis harebelerde tetkik edilebilir. Harabeler sayısız türbe, cami, kale, sarnıç ve kulelerden ibarettir. Bunlarda Bengal'in bağımsız sultanlarının şan ve şöretleri, nebatlar içinde yarı yarıya gömülüdür. Bunların çoğu maalesef bugün Hint bölgesinde bulunmaktadır. Fakat, bu devrenin sistemli şekilde incelenmesi için bunları hep birlikte bir bütün olarak incelemek gerekiyor. 1358-89 senelerinde İskender Şah tarafından yapılan muhteşem Adina Camii Doğu Hindistan - Pakistan kıtasında yapılmış bu nevi binaların en iddialılarından. Planı, uzunluğu 507 1/2 ayak, genişliği 385 1/2 ayak olan bir dörtgendir. Her bir dört yanında kemerli ve kubbeli 88 bölme vardır. Avlunun etrafındaki yapıda 375 bölme vardır. En önemli bölme, Badshah-ka-Takht adlı kıraliyet galerisi idi. Dua edilen bölümün bir kısmı ve kıraliyet galerisi eski Hindu mabedlerinden alınan siyah bazalt ve kum taşından yapılmıştır. Bunu mihrapta en iyi şekilde görüyoruz. Batı duvarının iç kısmı çiçek ve arabeskle süslüdür. Kubbeli olan çatıdan bugün yalnız kıraliyet galerisinin üstündeki kubbeler sağlam durmaktadır.

Bengal'de bulunan İslâm mimarisinin güzel örneklerinden bir tanesi de Eklakhi türbesi'dir. Bu türbe 1409-1438 senelerinde hüküm-

darlığı muhtemelen İlyas Şahi ailesinden gasbederek hüküm sürmüş olan Raja Ganesh'in oğlu Celâlüddin Muhammed Şah için yapılmıştır. Büyük Adina Camii'ne aşağı yukarı bir mil uzaklıkta bulunan, erken 15. yüzyılda yapı sanatının gelişiminin muhakkak önemli bir merhalesini temsil eden ve sonraki yıllarda meydana gelmiş bir çok yapılara prototip'lik eden bu kabir, Bengal'de İslâm mimarisinin en ince örneklerinden biridir. Binanın en ilginç tarafı, hafif kavisli korniş, dört köşenin her birinde sekizgen kule ve çok kubbe yerine çok kalın direkler üzerine oturtulmuş olan yarım küre şeklindeki bir kubbedir. Tuğladan yapılmış olan binada bazı siyah taş levhaları mevcuttur. Dış plân hemen hemen kare şeklinde, içte ise sekiz köşelidir. Dış duvarlar şekil verilmiş terracotta levhalar ve tuğla frizlerinden yapılmıştır. Bundan başka, burada Bengal mimarisinde ilk defa olarak kornişlerde çiniye raslanmaktadır.

Barbak Şah (1459-74) zamanında yapılmış olan Dakhil kapısı ve oğlu Yusuf Şah (1474-81) tarafından yapılmış olan Tantipara, Darasbari ve Lotton mescidi ve biraz sonraları yapılmış olan Gunmant Camii, Raja Ganesh sülâlesinin 1438'de kovulmasından sonra, İlyas Şah sülâlesinin ikinci hükümlüğü'nün mimarî özelliklerini taşıyan misallerdir. Dakhil kapısı 60 ayak yüksekliğindedir; ortada kemerli zarif bir girişi, her iki tarafında nöbetçiler için oda, ve her dört köşede birer beş katlı, kubbeli kule vardır, ve Hindu menşeli panolarla bezenmiştir; fakat başlıca ilginçliği cephesinin münavebeli ışık ve gölge etkisi vermek hususunda sarfedilen cesaret ve ustalıktır. Daha az önemli binalar arasında Bagerhat'ta bulunan 1459 senesinde yapılmış olan Saitgumbad Camii ve Han Cihan Ali Türbesi ve bu civarda bulunan başka bazı yapıların Han Cihan Ali üslûbu diyebileceğimiz kendine has karakteristiği vardır; ve bunları "Han Cihan Ali üslûbu" altında toplamak mümkündür. Üslûbun özellikleri şimdi hayli harap durumda olan köşe kuleleri ve plânda ve dekorasyonda sadeliktir; bu da tuğla yapı sanatını kuvvetle hatırlatmaktadır. Bununla beraber bütün bu örneklerde kornişler kavislidir. Saitgumbad Camii tuğladan yapılmış dikdörtgen bir yapıdır. 77 alçak kubbesi vardır; bunlardan merkezdekiler, 7 şerlik 11 sıradan meydana gelmektedir. Bu, 66 ince taş sütünü ile, Doğu Pakistan'da bulunan en büyük camidir. Duvarlarda az terracotta ve fayans tezyinatı bilhassa kemerlerin sathında çiçek arabesk'leri ve rozet'ler vardır. Türlü

renk ve desende emaye karolar, bu bina grubunda, görünüşe göre, arasına kullanılmakta idi.

Gaur'da bulunan Gunmant Camiinde Bengal mimarisinde dikkate değer bir değişikliğe tanıklık etmekteyiz. Bunda, her ne kadar çini tezyinatı varsa da, renkli tezyinat, taş kabartmalara nazaran önem bakımından geri plâna indirilmiştir. Plân Adina Camiinininkine benzer fakat daha küçüktür. Bu binanın en önemli karakteristiği köşelerde bulunan sekizgen kuleler, çok miktarda terracotta, taş tezyinatı ve çini ve taştan duvar kaplamalarıdır.

Hüseyin Şahî sülâlesi (1493-1552) de çok binalar yaptırdı. Bunların arasında en önemlileri Hüseyin Şah'ın saltanatında vali Muhammed tarafından Doğu Pakistan'daki Gaur'da yapılmış olan Chhota Sona Mescidi, Bagha'da Rajshahi bölgesinde bulunan 1523 tarihli bir cami ve aynı tarihten Kusumba Camii, Hindistan'daki Gaur'da Nusret Şah tarafından 1526 da yapılmış olan Bara Sona Mescidi ve 1530 da yapılan Qadam Rasul Camiidir. Bagha ve Qadam Rasul tuğladan ve terracotta'dan yapılmıştır. Chhota ve Bara Sona Mescitleri tuğladan yapılmış ve iç ve dışta taşla kaplanmıştır. Qadam Rasul Camiinde ayrıca Dilir Han'ın oğlu olduğu tahmin edilen Fath Han (1660) türbesi vardır. Bu, uzunluğuna dikdörtgen şeklinde kireç harcından yapılmış (30'-8" × 21'-5") bir odadan ibarettir. Sivri çatının üst kısmının ortası kavislidir. Çatı 2 meyilli satıhtan ibarettir ve tepede Kuzey ve Güney taraflarda, üçgen şeklinde birer çıkıntı bulunmaktadır. Merkezdeki yüksek satıh da beş çıkıntı ile sona ermektedir. Çatının umumî görünüşü esnek bambu ve hasır çatılar taklidi olarak, eğridir ve Bengal köylerinde çok rasladığımız evlerin "dochala" tarzındaki çatılarını andırır. Chhota ve Bara Mescitlerinin "altın" diye anılmaları, kubbelerinin aslında altın kaplama olmasından ileri gelmektedir. Daha eski ve çok daha küçük olan Chhota Sona Mescidi daha çok işlenmiştir. Cephede kemerli kapısı vardır ve yarı değirmi kubbelerin monotonluğu, araya eğri hatlı "chauchala" çatısı konmakla düzeltilmiştir. Taş duvarların çıplaklığı, yaprak motifli kabartmalarla örtülmüştür.

### *Üçüncü Devir*

Bu devir aşağı yukarı büyük Akbar'ın 1575 senesinde bu eyaleti aldığı devire tekabül etmektedir. Bunun en önemli karakteristiği



büyük soğan biçimli kubbeleri, içe doğru geniş girişler, güzel merkez giriş kapıları, sekizgen biçimli köşe kuleleri ve özel sütun başlıklarıdır.

Afganlı Ma'sum Han Kabulî adlı müthiş bir asî önder tarafından 1582 senesinde Chatmohar'da yapılmış olan cami, Bengal'de bulunan Akbar devrine ait en eski yapıdır. Şimdi harap durumdadır; bu sebeple de mimarisi hakkında bir fikir vermek pek zordur. Harabeden anlaşılabilmesine göre, Doğu tarafında üç girişi var, bunlardan ortada bulunanı öne doğru oldukça çıkıntılıdır ve yanlardakilerden daha yüksektir. Moğol devrinden kalma olmasına rağmen merkezdeki mihrap zenginçe süslüdür. Kemerleri Moğol öncesi üslûpta çiçek tezyinatı ile süslüdür. Bu bina, her ne kadar kronoloji bakımından Moğolların gelmesinden daha sonraya ait ise de, aslında Moğol olmıyan bir eserdir. Ancak, cephede Moğollar tarafından getirilen, ve İran tarzını haber veren üç kemer buna istisna teşkil eder. Gerçekten bina Moğol öncesi devre mimarisi arasındaki geçiş safhasına açıkça tanıklık etmektedir. Burada, daha sonraki Moğol örneklerinde mutad olacak olan üç höcreli cephenin başlangıcını görüyoruz. Her bir höcre yarım küre şeklinde kubbelerle kaplıdır. Kubbeler yan duvarlara ve bu yan duvarlardan doğrudan doğruya çıkan kemerlere dayanmaktadır.

Murad Han Qaqshal tarafından aynı senede yapılmış olan Sherpur (Bogra)'daki Kherua Camii aynı intikal devrine aittir. Tuğladan sıvasız yapılmış, üç kubbesi olan bu caminin plânı dik-dörtgendir (57'-0" × 25'-0") ve dört tane sekizgen kulesi ve yatay tuğla profilleri vardır. Doğu tarafında kemerli üç, kuzey ve güneyde de birer kapısı, iç kısmın batı duvarında üç mihrap vardır. İçerde cami, dörtgen şeklinde 3 bölüme ayrılmıştır; bunların her birinin üstünde, tipik Bengal "pandantif" leri ile süslenmiş yarım küre şeklinde birer muhteşem kubbe bulunmaktadır. Doğudaki üç girişe mukabil, içeride batı duvarı, dikdörtgen tuğla panolarla çerçevelenmiş üç mihrapla zenginleştirilmiştir. Kemerler, zevkli bir şekilde, terracotta çiçek resimleri ve rozetlerle süslenmiştir.

Dakka ve civarında Aurangzeb'in devrinden kalma sayılabilecek bir çok yapıların kalıntıları vardır. En önemlileri: Idrakpur, Hajiganj, Sonakanda, Lalbagh hisarları, Bibi Pari türbesi ve Han Muhammed Mardha camiidir.

Dacca'nın 15 mil güney-doğusunda bulunan, 1660 senesinde bu eyaletin Moğol valisi Mir Jumla tarafından Mugh'lara ve Porte-

kizli korsanlara karşı yaptırılmış olan Idrakpur Hisar'ı tuğladandır. Uzunluğu dikdörtgen şeklinde 270'-0"×240'-0" boyutlu, ortada avlusu olan dört binanın kuzey kısmında sade bir kapısı, her köşesinde de yuvarlak birer kulesi vardır. Bu kuleler, atış yapılan seviyeye, yani surlara kadar masiftirler. Üzerlerindeki barbata'da bol bol misket atışı mazgalı bulunmaktadır. Bu hisarın özelliği, büyük daire şeklinde olan masif bir platformun bulunmasıdır: Bunun yüksekliği 30 ayak, kutru 108 ayaktır. Avlunun doğu duvarında bulunan bir merdivenle buraya çıkmak mümkündür. Bir "annexe"de bulunan bu duvar 130 ayak genişliğindedir. Büyük bir topu yerleştirmek ve göz-cülük için kullanıldığı muhtemel olan bu platformun yapılması fikrinin Portekizlilerden mülhem olduğu düşünülebilir. Çünkü o sıralarda bir çok Portekizli maceracılar Moğol hizmetine alınmıştı.

Böylece aynı platformu olan ve aynı devre ait bulunan iki hisar Sitalakhya Nehri'nin her iki yakasında Narayanganj'da bulunan Otajiganj ve Sonakanda kaleleridir. Bunların ilki altı köşe bir binadır; köşelerinde misket mazgalları bulunan yuvarlak kuleleri ve büyük kare şeklinde platformu vardır. Diğerisi ise, uzunluğuna dikdörtgen şeklinde olup büyük yuvarlak bir platforma sahiptir ve genel olarak bu binalarda bulunan bütün teferruatı kapsamaktadır.

*Lalbagh hisarları*: Bu önemli binalar grubu, Aurangzeb'in 3. oğlu Prens Muhammed Âzam tarafından 1698 tarihinde başlanmış, fakat kendisi ve halefi Navab Şayiste Han tarafından bitirilmesi hiç mümkün olmamıştır. Yüksek ve arasında muntazam mesafelerde yarım sekizgen kuleler olan tuğla surdan ibarettir. Surun her köşesinde ise üç katın yüksekliğine erişen muazzam kapıları, sekizgen kuleleri vardır. Güney kapısı Bengal Moğol imparatorluk üslubuna iyi bir örnektir. Kemerli muhteşem kapı, dörtgen şeklinde tavanı alçı üzerine geometrik motiflerle süslü ve yanlarında nöbetçi odaları bulunan kubbeli bir avluya açılır. İkinci katın tepesinde yüksek bir kemerli dehlizin her iki yanı, altta yarı sekizgen şeklinde derin girişli ve iki katta kubbeli, çıkıntılı pencere ile dengelenmiştir. İki kattaki kemerli yüksek dehlizlerin iki yanı ince sekizgen bezeklerle süslenmiştir. Dört köşenin tepesinde 4 tane sütunlu köşk, zarif bir şekilde yükselmekte imiş.

Lalbagh Hisarı'nın aşağı yukarı ortasında Şayiste Han'ın kızı olduğu iddia edilen Bibi Pari yahut İran Duht'unun türbesi mevcut-

tur. Süslenmesinde siyah bazalt, gri kum taşı ve beyaz mermer kullanılmıştır. Kare şeklinde bir mezar odasında sade bir som mermer lahit bulunmaktadır. Mezar odasının yan taraflarında dört oda ve her bir köşesinde de kare şeklinde ayrı birer oda daha vardır. Mezar odasının duvarları beyaz mermer plaklar (levhalar) ile kaplıdır, köşe odalarında sarı fon üzerinde koyu mavi, portakal, yeşil ve kırmızı renkli emaye çini kullanılmıştır. Odaların tavanları dikkate değer şekilde, eski Hint tarzında, kısmen üst üste gelen taş blokları ile yapılmıştır. Merkezdeki odada dış tarafı bakırdan bir sahte kubbe ile örtülü sekiz köşeli bir cumbalı kemer bulunmaktadır.

Lalbagh Hisarı'nın içinde ayrıca üç köşeli bir cami bulunmaktadır. Yuvarlak silmeli, çok zarif kubbeleriyle bölümlerinin tenasübü ile dikkate değer; fakat öte yandan bu eyalette gelişmiş olan tipik Moğol imparatorluk üslûbunda meydana getirilmiş olan bu cami, 1678 yılında Prens Âzam tarafından yapılmıştır. Bundan başka kabul salonu ve hamam olarak isimlendirilen iki katlı muhteşem bir bina da ilginçtir. Eğri merkezî tepeli ve iki şev tavanlı tipik Bengalî çatısı olan bir merkez salonu ve kare şeklinde kubbeli odalar grubu bulunmaktadır. Bu grup merkez yapısının batı tarafındaki zemin katındadır. Burası hamamdı ve zamanında duvarlar arasından geçen su boruları bulunmaktaydı. Bu borular, bu odalara sıcak ve soğuk su göndermek için yapılmıştı. Bu hamamın genel plânında aynı seriden binalara göre küçük değişimler vardır. Benzerleri Şah Shuja'nın Gaur'daki yazlık evinde ve Dakka yakınında bulunan Jinzira sarayı harabelerinde görülmektedir. İngilizler bu binayı kendi ihtiyaçlarına göre maalesef o şekilde restore ettiler ki asıl mimarî özelliklerini şimdi iyice takdir etmek güçtür.

#### *Katra (Çarşı)*

Dakka'da bulunan Chhota ve Bara Katra'ları kuzey Hindistan'da bulunan kervansaray tarzında yapılmış enteresan bir yapı grubudur. Bara Katra daha önemli ve daha muhteşemdir. Şavkbazar'ın güneyindedir ve şimdi modern binalarla çevrelenmiş olup büyük bir kısmı yerliler tarafından tahrip edilmiştir. Eskiden mevcut olan bir kitabesine göre 1644 senesinde Şah Shuja için yapılmışsa da, sonradan binanın mimarı Abdül Kasım'a hediye edilmiştir. Aslında Bara Katra kare şeklinde bir avlu etrafında dört yanlı bir bina idi, ve bir çok odaları ve kuzey ve güneyde birer büyük kapısı olan bir yapı idi.



Kuzey kanadı, doğu kanadının önemli bir kısmı ile birlikte şimdi yerlerine modern ev ve dükkânlar yapmak amacıyla tamamen yıkılmıştır. Yapının halâ mevcut olan ve Buriganga nehrinin tam yanında bulunan güney kısmı 223 ayak uzunluğunda olup çok güzel bir cephesi vardır ve üç kata kadar yükselen yüksek bir merkezî yoldan ibarettir. Ve her iki yanında sekizgen kuleler bulunmaktadır. Bu girişin en önemli odasının üstünde alçıdan ve kafes şeklinde yapılmış süslü bir kubbe vardır. Bunun vaktiyle muhteşem bir yapı olduğu ve Moğol imparatorluk üslûbunun bütün özelliklerini taşıdığı harabelerden anlaşılmaktadır.

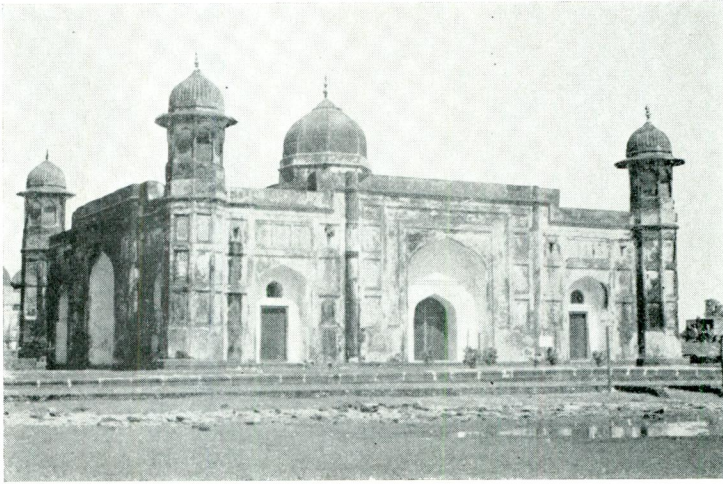
Şah Shuja zamanında yapılan Huseyni Dalan da, Dakka'da bulunan çok enteresan ve muhteşem bir yapıdır. Epey değişikliklere uğradığı için bugün modern bir görünüşü varsa da, eski kısımlarından bazıları halen yaşamaktadır. İlkın, Şia cemaati için toplantı yeri olarak inşa edilmişti. Arka arkaya birbirine dayalı iki büyük salonu ve iki katta, muhtemelen kadınlar için kullanılan tâlî salonları vardır. Binanın bütününün çatısı 1897'deki zelzelede yıkıldı ve restore edilirken de güney tarafında bir su hazinesi karşısına bir veranda ilâve edildi. Bütün bina, bir seri kemere ve alçı ile kaplı 4 dorik sütuna dayanan bir sokl üzerindedir ve, muhteşem, geniş ve şimdiki verandanın düz tavanını taşıyan bir cephe arz etmektedir.

Moğol âbideleri serisinin sonuncusu Dakka'da Atoş Hana'da bulunan Han Muhammed Mardha camiidir. Tuğladan yapıldır; yarım küre şeklinde üç kubbesi, terracotta platform üzerinde bulunmaktadır; ölçüsü 125'-0" × 100'-0" olup yüksekliği 16 ayaktır. Dua edilen yerin alt kısmında 30 tane hücre vardır. Bunlar muhtemelen medrese vazifesi görüyorlardı. Kitabesine göre 1706 senesinde Kadı Abdullah tarafından yapılmıştır.

Doğu Pakistan'da Gaur'da bulunan enteresan bir grup da Şah Shuja zamanında yaşamış olan Şah Nimetullah Veli ile ilgisi olan gruptur. Bu grup: Bir türbe, üç kubbeli bir cami ve yazlık ev olan Tahkhana'dan ibarettir. Tahkhana'nın, Prens Shuja tarafından Bengal'da Kıral naipliği yaptığı zaman "mürşidi" için yapıldığı söylenmektedir. Cumbalı üslûpta inşa edilmiş, iki katlı 116' × 38' ayak boyutlu, her cephesinde ve arka odalar önünde koridoru bulunan bir binadır. Bu yapı Gaur'da, ahşap kirişlerle sağlamlaştırılmış yegâne binadır. Özenerek yapılmış bir hamam sistemi vardır ve, su hazinesine bağlı

duvarlar arasına konmuş su kanalları açılmıştır. Sade, sıvalı tuğla ile inşa edilmiştir ve geç Moğol devrinin tezyinatını taşır.

Dakka'da Begumbazar'da bulunan 5 kubbeli Murşid Ali Han Camii (1700-1704) her ne kadar Moğol'un inhitat devri üslûbunda inşa edilmiş ise de, bazı ilginç özellikler taşır. Dakka'da raslanan diğer 18. asır camileri gibi kemerli odaları bulunan, yükseltilmiş bir platform üzerine yapılmıştır. Caminin kuzey tarafında Bengalî tipten "dorhala" çatısı olan ve imam için ayrılmış bir oda ile, doğu tarafında merdivenli eski bir kuyu bulunmaktadır. Bengal'da bu tip başka kuyu yoktur, fakat Kuzey Hindistan'da Şer Shahi devrinde bunlara raslanır. Tezyinatlı kasnaklar üzerine oturtulmuş olan caminin kubbe-lerinin hepsinin tepesinde bir lotus motifi vardır.



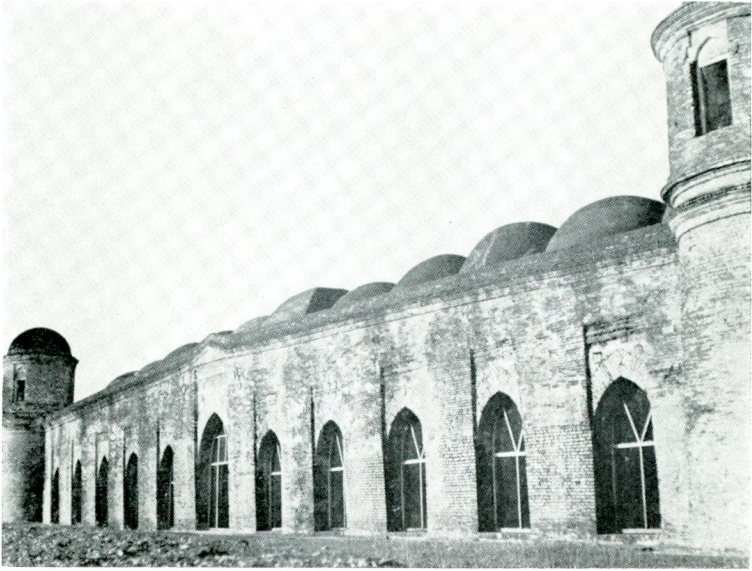
Res. 1 — Bibi Pari Türbesi  
Fig. 1 — Bibi Pari's Tomb



Res. 2a — Saithgumbad Camii  
Fig. 2a — Saithgumbad Mosque

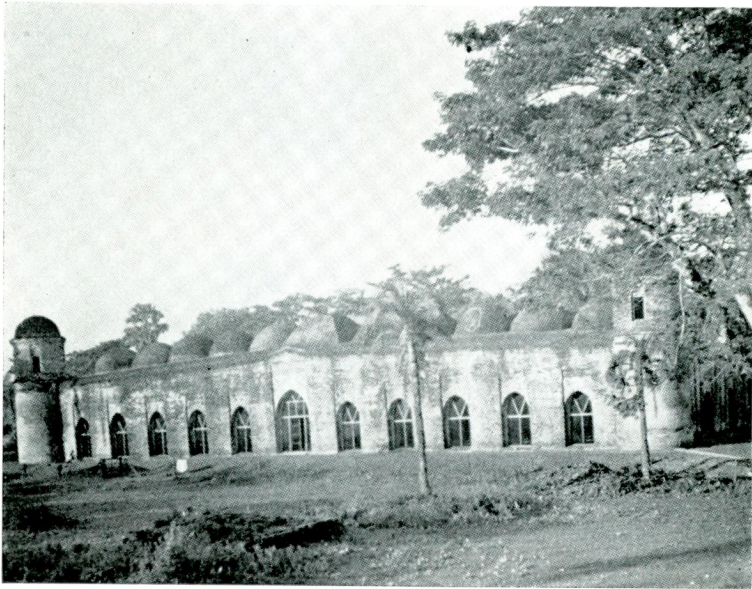


*Semsettin Ahmet*



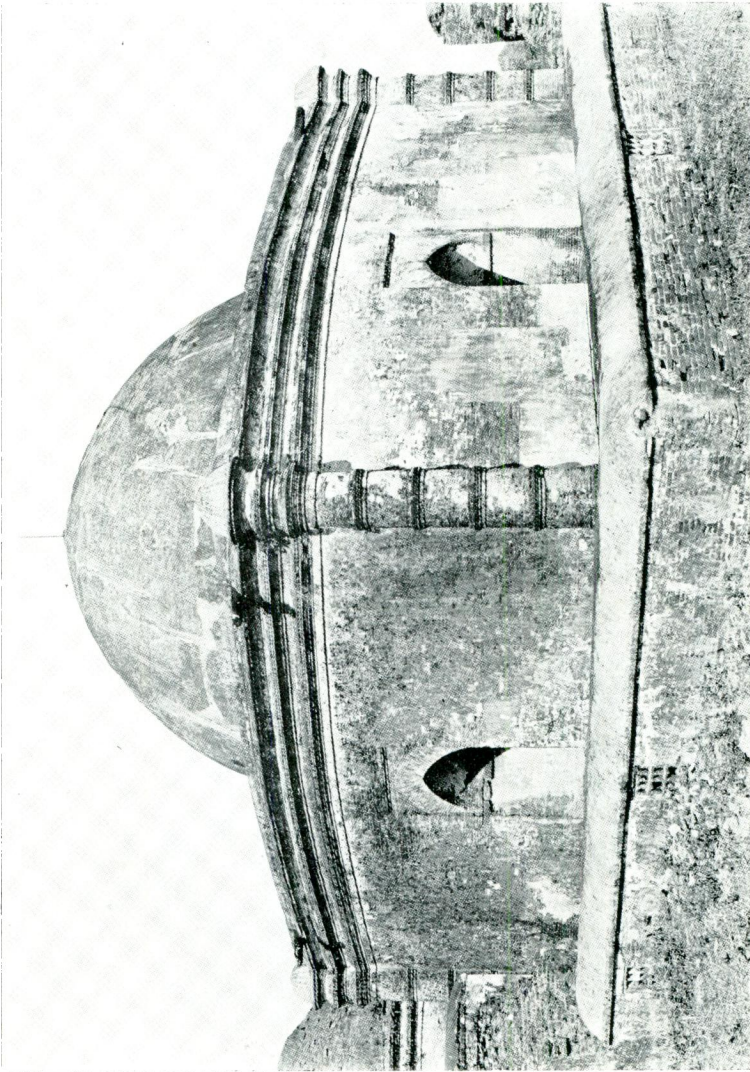
Res. 2b

Fig. 2b



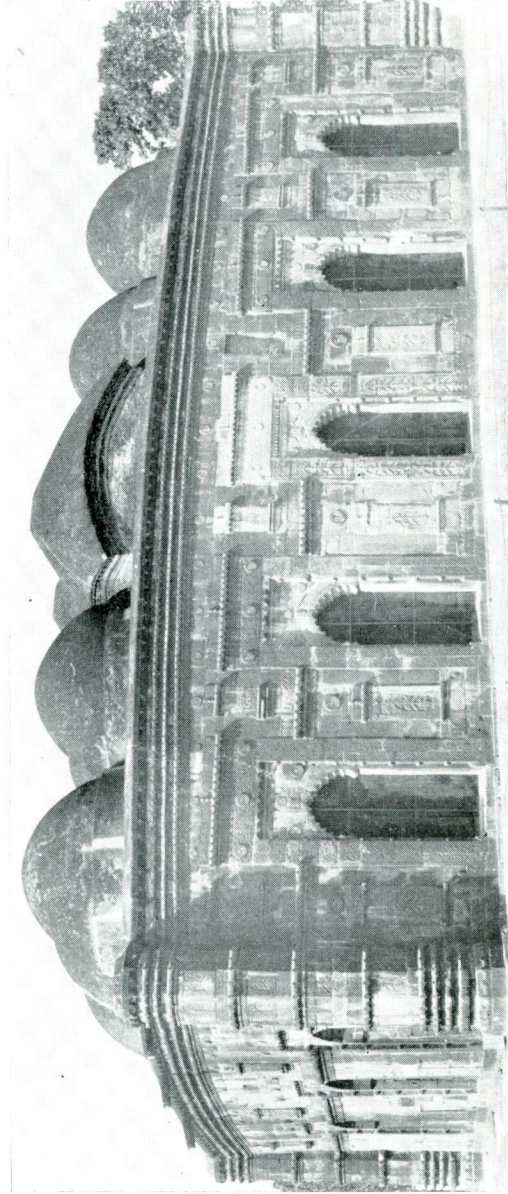
Res. 2c

Fig. 2c



Res. 3 — Han Cihan Ali Türbesi  
Fig. 3 — Tomb of Khan Jahan Ali

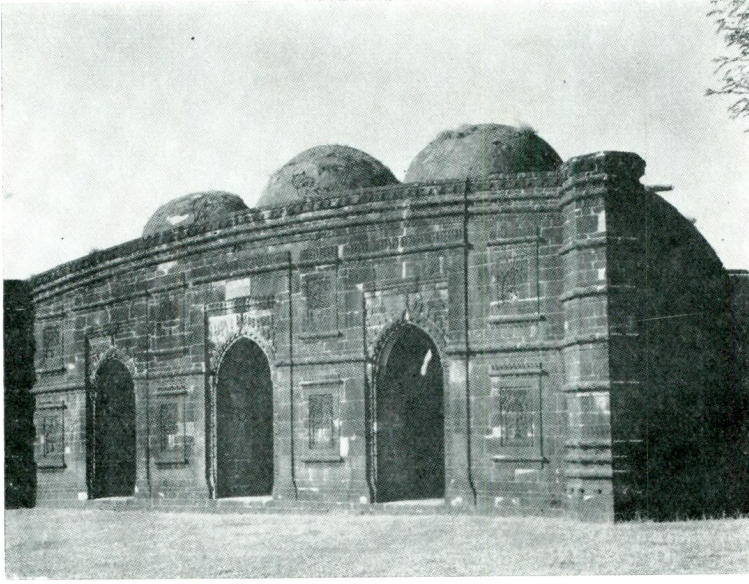




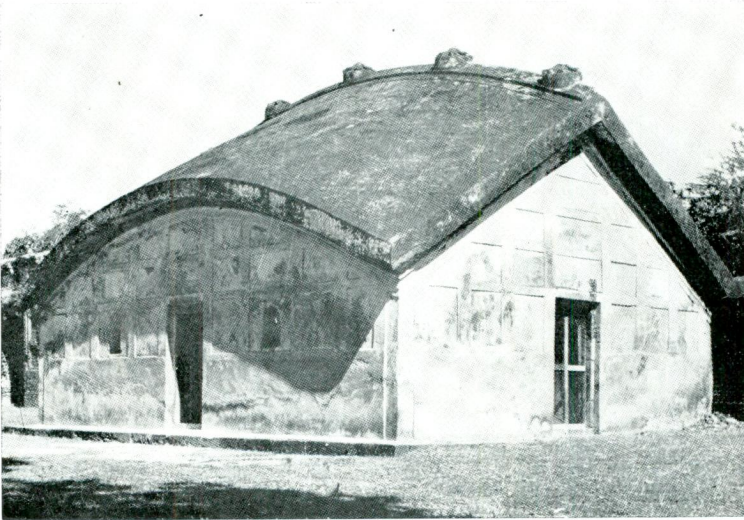
Res. 4 — Chhota Sona Camii

Fig. 4 — Chhota Sona Mosque

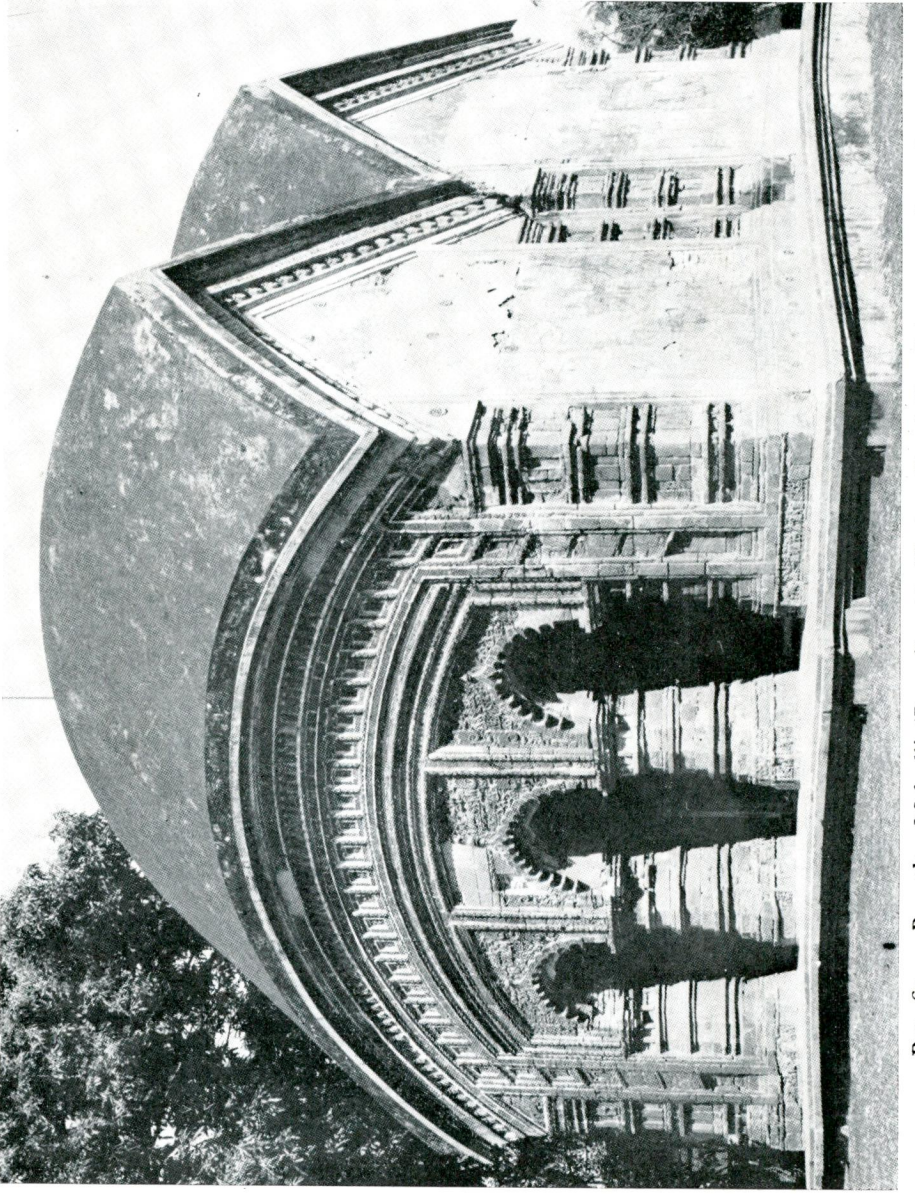




Res. 5 — Kusumba Camii'nin Kuzey-doğu tarafı  
Fig. 5 — Kusumba Mosque, North-east Side



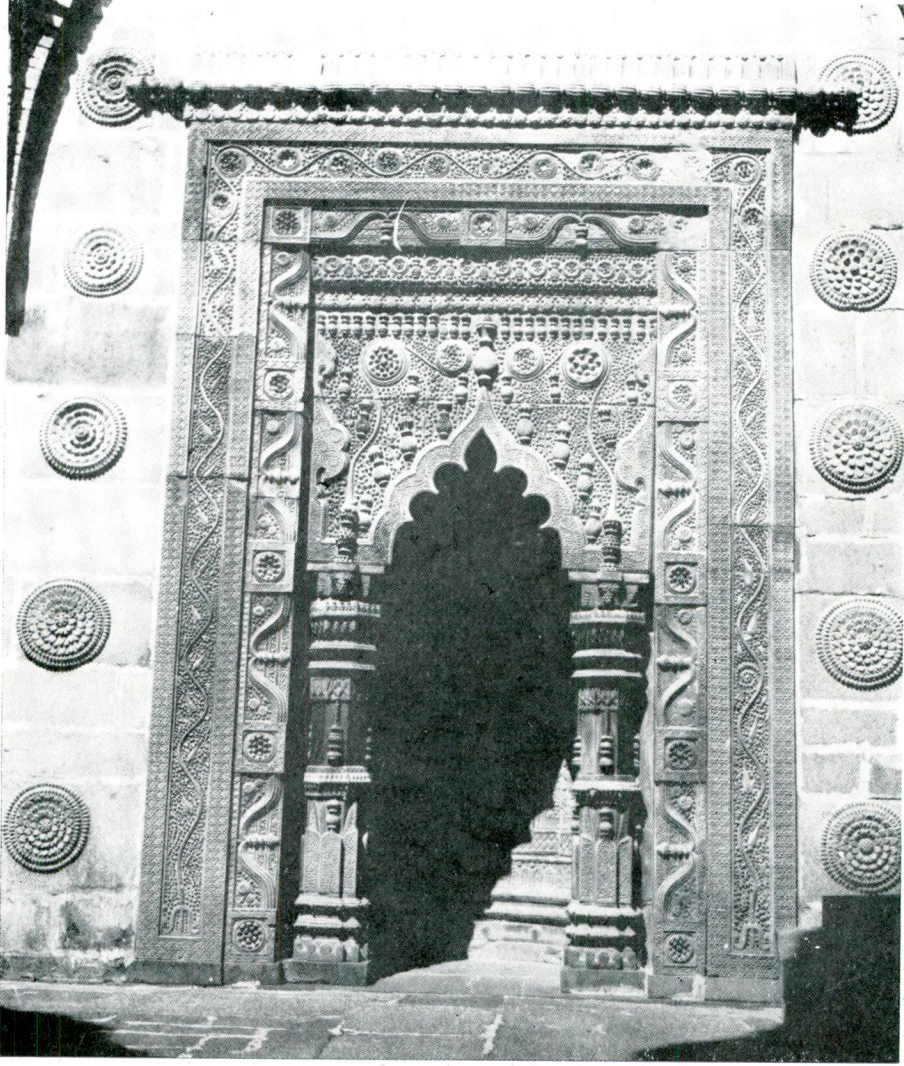
Res. 6 — Kadam Rasul Camii  
Fig. 6 — Kadam Rasul Mosque



Res. 6a — Benjalon Mabed'i (Bengali çatı) (Kadam Rasul Cami'nin çatısına benzer)

Fig. 6a — Benjalon Temple (Bengali-roof) (Similar to Rasul Jami's roof)





Res. 7 — Chatmohar Camii Kapısı  
Fig. 7 — Entrance of Chatmohar Mosque



