



ODÜ Sosyal Bilimler Enstitüsü  
Sosyal Bilimler Araştırmaları Dergisi  
Issn: 1309-9302 <http://sobiad.odu.edu.tr>  
Cilt: 2 Sayı: 3 Haziran 2011

**YENİ GÖÇMENLİK MEKÂNLARI OLARAK YENİ KURULAN  
ÜNİVERSİTELER: ORDU ÜNİVERSİTESİ ÖRNEĞİNDE  
ÖĞRENCİLERİNİN BÜTÜNLEŞME SORUNLARI**

*“THE NEWLY ESTABLISHED UNIVERSITIES AS THE NEW  
PLACES OF THE MIGRATION: THE INTEGRATION  
PROBLEM ON THE CASE OF ORDU UNIVERSITY”*

**Adem SAĞIR\***

**Erkan DİKİCİ\*\***

**Özet**

Eğitim amaçlı göçler, üniversitelerin yaygınlaşmasıyla birlikte Türkiye'nin karşılaştığı önemli göçlerden birisidir. Böylece öğrencilerin göç ettikleri şehirlerde kurdukları ilişkiler ve sosyalleşme biçimleri, üniversite eğitimleri süresince çok önemli bir gerçeklik olarak karşımıza çıkar. Bu süreçte aileden uzak olma, girilen sosyal çevre, üniversiteden beklentiler, kente uyum sağlama ve kentle kurulan sosyal ilişkiler belirleyici faktörler olmaktadır. Hazırlanan bu çalışma bu bağlamdan hareketle yeni kurulan üniversitelerin “yeni göçmenlik mekânları” olarak ortaya çıktığı iddiası üzerine yükselmektedir. Çalışmanın temel amacı, sosyo-ekonomik seviyesi düşük şehirlerde kurulan üniversitelere yerleşen öğrencilerin, kentte uyum konusunda yaşadıkları problemlere dikkat çekmektir. Çalışma bu bağlamda Ordu Üniversitesi örneğini ele almıştır.

**Anahtar Kelimeler:** Kentlilik, Ordu, Ordu Üniversitesi, Göç, Üniversite.

---

\* Dr, Karabük Üniversitesi Edebiyat Fakültesi, Uygulamalı Sosyoloji Ana Bilim Dalı Başkanı, [ademaşiroglu@gmail.com](mailto:ademaşiroglu@gmail.com)

\*\* Sakarya Üniversitesi Sosyal Bilimler Enstitüsü Sosyoloji Ana Bilim Dalı Yüksek Lisans Öğrencisi, [dikicierkan@gmail.com](mailto:dikicierkan@gmail.com)

### **Abstract**

The migration for education is one of significant migration Turkey has faced with the expansion of universities. Thus, the student's established relations with the urban life and the forms of socialization is seen as very important reality during the university education. In this process, being far away from families, entered into new social environment, expectations for the university education, adaptation to the city are among the decisive factors. With the regard to this context, This study argues that the newly established universities are as "the new migration places". The main purpose of study draws attention to students' adaptation problems to the the city with the insfucient infrastructure. Thereby, Ordu University has taken the case study of the research.

**Key Words:** Urbanite, Ordu, Ordu University, migratin, University.

### **1. Giriş**

Toplumsal değişimin gerçekleşmesinde birçok faktörün rol aldığı söylenebilir. Bu faktörlerin bir sınıflaması yapılmak istenirse, göç ve eğitim olguları, bu sınıflamanın dışında tutulamaz. Özellikle göç olgusu söz konusu olduğunda göçün toplumsal değişim açısından çift taraflı etkiler gösterdiği görülür. Toplumsal değişimde söz konusu olan bu çift taraflı etki, göç eden birey(ler)i ve göç edilen bölgeyi kapsar. Çünkü farklı bir kültürel coğrafyaya yapılacak göç, göç eden ve göç edilen bölgedeki birey(ler) üzerinde değişim yaratmaktadır. Göç ile birlikte gerçekleşen bu değişim hareketine eğitim olgusu da eklenirse, farklı bir bağlam ortaya çıkmakta ve uyumdan bütünleşmeye, şehirlerin mekânsal dönüşümünden sosyal hayatın dönüşümüne kadar pek çok konuda toplumsal değişimi yönlendirmektedir.

Eğitim ve göç olgularının birlikteliği, en basit anlamıyla birey(ler)in eğitim amacıyla bir yerden başka bir yere göç etmesini kapsamaktadır. Üniversitelerin çoğalması ile birlikte hız kazanan bu göç ve göçle gelen değişim, pek çok açıdan incelemeyi gerektirmektedir. Özellikle Türkiye'de üniversitesiz il kalmadığı ve yeni üniversitelerin hızlıca açıldığı düşünülürse, bu söylenenlerin daha önemli konular haline geldiğini ifade etmek mümkündür. 2006-2009 yılları arasında yapılan yeni düzenlemelerle kurulan yeni üniversiteler, kuruldukları şehirlerin bu duruma hazırlıksız oluşları nedeniyle her açıdan tartışılmaya başlanmıştır. Mart 2006'da 15, Mayıs 2007'de 17 ve Mayıs 2009'da 9 olmak üzere üç yılda 41 yeni devlet üniversitesi kurulmuştur. Aynı dönemde, 21 yeni vakıf üniversitesinin

kuruluşuna izin verilmiştir. 2010 yılında ise bu sayıya 8 devlet üniversitesi daha eklenmiştir. Böylece üniversite sayısının artışı 1990'lı yıllarla kıyaslanınca 5 yılda üç katı artmıştır.

Örgütsel bağlamda üniversitelerin yetişmiş elemanlara olan ihtiyaçları, fiziksel eksiklikler, ideolojik bağlamda yaşanan tartışmalar; sosyal açıdan ise şehir-üniversite ve üniversite-şehir ilişkisinden toplumun ve üniversite öğrencilerin durumları bu açıdan dikkat çekmeye başlamıştır. Bu durum sosyo-ekonomik açıdan şehirlerin gelişmesi ve değişmesi açısından olumlu değerlendirilebilir; fakat bu işleyişin bütün boyutlarının tartışılması gerekir ki bu anlamda yakın zamanda literatürdeki çalışmaların eksikliği konunun önemini artırmaktadır. Biz bu araştırmada bu konuların üniversite öğrencileri ile şehir etkileşiminden hareketle öğrencilerin bütünleşme ve sosyalleşme olgularını değerlendirmeyi uygun gördük. Çünkü üniversite gençliğinin *“ailesi, yakın çevresi, okulu ve içinde bulunduğu toplumu ile olan etkileşiminin sağlıklı ve düzenli yürüyebilmesi için ekonomik, toplumsal ve kültürel yapıda meydana gelecek değişikliklere bağlı olarak alınacak tedbirlerin ve sağlanacak hizmetlerin koordinasyonundaki başarısına bağlıdır”* (Türküm vd. 2004: 1).

Bu bağlamda hazırlanmış olan çalışmada *“yeni üniversiteler”* olgusu merkeze yerleştirilerek, öğrencilerin göç sürecinde yaşadıkları sorunlar ele alınmıştır. Bu doğrultuda, çalışmada yeni üniversitelerin, şehir ile bütünleşmesinin ne ölçüde olduğu tartışma konusu yapılmıştır. Çalışmada daha önce literatürde kullanılmamış olan *“yeni göçmenlik mekânları”* kavramı makro anlamda yaşanan sorunları yansıtması bağlamında kullanılmıştır. Kavramın içeriğini yansıtan en belirgin olgu, göç olgusu ve göç sonrası yaşanan sorunları birleştirmesidir. Temel argüman ise Türkiye’de sanayileşme sonrası göçmenlerin yaşadıkları sorunlardan hareketle, üniversite öğrencilerinin yaşadıkları sorunlara ulaşmaktır. Ancak kavramdan bahsederken bazı farklılıkların ön plana çıkartılması noktasını da önemsemek gerekir. Burada özellikle mevcut kurumsallaşmış üniversitelerin kapsam dışı bırakılarak, yeni üniversitelerin örneklem kapsamına alınması ve bu anlamda yeni üniversitelerin kuruldukları şehirlerin sosyo-ekonomik açıdan gelişmemişliğini de vurgulamak gerekir.

Yeni göçmenlik mekânları kavramı sadece toplumsal değişme süreciyle ilişkili değildir. Süreçte daha çok kentlilik bilinci ve kentlilik algılamasına dikkat çekilmektedir. Kent algılaması ve kentlilik bilinci bir kimlik ve sosyalleşme sürecini yansıtmaktadır. Kent algılaması, kente uyumu, kent halkıyla olan etkileşimleri, mekânsal bütünleşme, kentin beklentileri karşılayıp karşılamadığı gibi konuları kapsar. Bu sürecin

sosyalleşme ve kimlik yönüyle bahsi geçen olguların bireyin kimliğine etkileri dikkate alınır. Burada karşılıklı bir etkileşim söz konusudur ve temelde üniversite-kent ilişkisi gündemdedir. Ayrıca üniversitelerin kuruldukları kentlerin sosyo-ekonomik ve mekânsal yapısı dikkate alındığında kentin geleceğinde etkin bir rol üstlenmektedir. Toplumsal değişim olgusu burada, üniversitenin dönüştürdüğü kent bağlamında göze çarpmaktadır.

Bu çalışmada da 2006 yılında kurulmuş “Ordu Üniversitesi” örneğinde öğrencilerin, üniversite ve kent-kentlilik algıları üzerine hazırlanmıştır. Çalışmada anket ve mülakat tekniği birlikte kullanılmıştır. Çalışmanın ilk taslağında önceden yapılan literatür taraması aracılığıyla anket soruları hazırlanmış ve seçilen örneklem üzerinde uygulanması planlanmıştır. Ancak sahada karşılaşılan zorluklar ve anketlerin istenilen sayıda olmaması nedeniyle araştırmaya sonrada yapılandırılmış mülakat soruları eklenmiştir. Yapılan anketler ve mülakatlar sonucunda, Ordu’nun, kent algılaması açısından öğrenciler tarafından nasıl karşılandığı tespit edilmeye çalışılmıştır. Burada öğrencilerin Ordu Üniversitesi ile ilgili algılamaları da sonuçlar kapsamında değerlendirilmiştir. Bu amaçla anket ve mülakatlarda, öğrencilerin ikamet tercihleri ve yaşadıkları sıkıntılar, Ordu ilinde duyulan mekânsal ve sosyal eksiklikler, boş zamanları değerlendirme biçimleri ve bunun şehre yansımaları, öğrencilerin Ordu halkı ile ilişkileri, üniversite hakkındaki düşünceler ve genel beklentileri sorgulanmaya çalışılmıştır.

### 1.1.Amaç ve Yöntem

Bu çalışmanın hareket noktası, üniversite eğitimi amacıyla gerçekleştirilen göçleri, kent algılaması ve kent kimliği perspektifinden hareketle öğrencilerin sosyalleşme ve kimlik süreçleriyle ele almaktır. Çalışmanın temel amacı bahsi geçen olguları “yeni göçmenlik mekânları” kavramıyla ifade ederek, toplumsal değişmeden ziyade karşılıklı etkileşimler ve ilişkiler üzerine kurmaktır. Bu amaca dönük olarak da çalışma kapsamı “Ordu Üniversitesi Öğrencileri Örneği” başlığı altında derinlemesine sosyolojik çözümlenmeleri kapsamıştır.

Bu çalışma üniversitenin kentle ilişkisinden hareketle öğrencilerin bakış açısından bu ilişki biçimini sorgulamaktır. Çalışma tek taraflı olarak öğrencilerin katıldıkları göç sürecini ve göç süreci sonrasında yaşadıkları uyum ve bütünleşme sorunlarını incelemektedir. Temel bağlam, kentlerin bir dönem sanayileşmeyle birlikte kırsal bölgelerden gelen insanlar

tarafından yeniden üretildiği tezinden hareketle, yeni üniversitelere gelen öğrencilerin de böyle bir süreçle kenti yeniden ürettikleri iddiasıdır. Sanayileşmenin getirdiği göç süreci sonrası kentlere gelen göçmenlerin kentte yaşadıkları uyum sorunları, yabancılaşma, kendilerine ait yaşama alanları yaratma dürtüsü (gecekondu alanları gibi), günümüzde yeni üniversiteleri tanımlayan “*yeni göçmenlik mekânları*” kavramıyla birebir örtüşmektedir. Bu anlamda öğrenciler aynı süreçleri yaşamaktadır. Ancak burada önemli bir fark bulunmaktadır ki bu fark, kentin dönüştürdüğü kırsal göçmenlere karşılık, şimdilerde göçmenlerin dönüştürdüğü bir kent biçimiyle karşı karşıyız.

Bu nedenle bu konuda yapılacak çalışmalarda iki yönlü olmak zorundadır. İlk yönü halkın üniversiteye bakışı olarak yorumlanabilecek kent-üniversite ilişkisidir. Bu ilişkileri çözümleyecek araştırmalar halkın üniversiteye/üniversiteliye karşı geliştirdiği savunma mekanizmaları, geleneksel davranışların çözülmesi, sosyal değişme, üniversitenin öncesi kent ile üniversite sonrası kent arasındaki benzerlik ve farklılıklar, halkın uyum mekanizmaları, sosyo-ekonomik yapının dönüşü, mekânsal değişme gibi konuları kapsamak zorundadır. Diğer yönü ise üniversitenin/üniversitelilerin kente bakışı olarak yorumlanabilecek üniversite-kent ilişkisidir. Bu ilişkileri çözümleyecek araştırmalar üniversite öğrencilerinin göç süreçleri, bu süreçlerde yaşadıkları sosyo-psikolojik sorunlar, pişmanlıklar, beklentilerin karşılanıp karşılanmadığı, kent ile ilgili algılamaları, şikayetleri, uyum sorunları ve bütünleşme gibi konuları kapsamak zorundadır.

## **2. Göçler, Değişen Kent Algısı ve Yeni Göçmenlik Mekânları**

### **2.1. Göçler**

Göç, belli bir mekânda yaşayan nüfusun belli bir kesiminin çeşitli ve farklı nedenlerle, bulunduğu yerden kalkıp başka bir yere yerleşmek üzere geçici veya nispeten sürekli olarak gitmesi (Akgür, 1997:41; Hançerlioğlu, 1986:158) anlamında tanımlanır. Bir başka tanımlamada ise benzer şekilde göç, coğrafi hareketlilik halindeki bir topluluğun bir bölgeden veya ülkeden diğerine hareket etmesi olarak tanımlanırken, tabii afetlerin, harplerin, tarımda makineleşmenin, genç nüfus baskısını, ekonomik sebeplerin ve terör gibi sebeplerin ise göçlere neden olduğu ifade edilir (Erkal vd., 1997:123-124). Burada dikkat edilmesi gereken temel nokta göçün bir yer değiştirme hareketi olduğu gerçeğidir.

Karpat'a (2003:3) göre, göç için asıl önemli olan nokta "yaşanılan yerden ulaşılmak istenen yere doğru hareket" olgusudur. Bu şekilde düşünüldüğünde göçün belli bir amaç ve yönünün olduğu görülmektedir. Tekeli'ye (2008:37) göre, göç olgusunun hem bir sistem yönü, hem de kişi yönü vardır. Göçün sistem yönü göç olgusunun nasıl ortaya çıktığını kapsarken, kişi yönü ise göç kararının nasıl alındığı, beklentiler ve göç sonrası uyum sorunlarını kapsamaktadır. Zira göç kararında pek çok faktör rol oynayabilmektedir. Bununla birlikte genel bir çerçeve içerisinde Zanden'in de vurguladığı gibi göç, "iki temel neden üzerinde; çekici ve itici faktörlerin bir sonucu olarak ele alınabilir. Çekici faktörler yeni yerleşim alanlarının cazibesinin bir sonucu olarak etkili olurken, itici faktörler de bir zorlama sonucu göçe neden olmaktadır" (Zanden, 1996:373). Bir başka tanımlamada ise göç, birey ve grupların ekonomik, sosyal, kültürel vb. nedenlerden dolayı hayatlarının gelecekteki kısmının tamamını veya bir kısmını geçirmek üzere tamamen veya geçici olmak üzere bir iskan ünitesinden(köy, kasaba, kent gibi) diğerine yerleşmek kaydıyla yaptıkları coğrafi bağlamda bir yer değiştirme olarak (Akkayan, 1979:20) karşımıza çıkmaktadır.

Bu tanımlamalar birlikte düşünüldüğünde göçün içerisinde bir sosyal hareketliliğin ve bu hareketlilikten doğan bir sosyo-psikolojik boyutunun olduğu görülür. Özellikle yer değiştirmelerden dolayı alışkanlıkların bozulması, farklı kültürel temaslar, sosyal ilişkilerin ve sosyo-ekonomik yönün değişmesi nedenlerinden ötürü göç sürecine bir defa dahil olduğunda, kişilerin beklentileri, hayat algılamaları gibi temel değerleri değişmeye başlamaktadır. Çavdar (1984:15), göç ettirilen ya da göç etmek zorunda kalan insanların ruh halini şu şekilde betimler: "Temelde toprağından, yetiştiği, yeşerdiği kaynaklardan sökülüp atılmasının acısını kendisiyle birlikte sürükleyen göçmenler, bu sürükleyiş içerisinde toplumsal bir depresi aklıyla ve duygusuyla sezmektedir".

Göçlerin çeşitli biçimleri vardır ki göçün sosyo-psikolojik boyutlarının anlaşılmasında göçün yapılış türlerinin önemli bir belirleyici olduğu görülür. Örneğin göç türlerinden birisi göçmenin amacına bağlı olarak ortaya çıktığı görülür. Bu sınıflamada göçmenin iradesi yani göçü kendi isteğiyle yapıp yapmaması ölçütü temel belirleyici kriter olmaktadır. Örneğin, Fichter (1996:142) irade esasına göre gerçekleşen göçler – gönüllü göçler ve irade esasına göre gerçekleşmeyen göçler – zorunlu göçler olarak bir ayırım yapar ki bu temel belirleme genelde göç sınıflamalarında farklı biçimlerde karşımıza çıkmaktadır. Nitekim aynı durumu serbestçe göçler ve güdümlü göçler şeklinde sınıflayanlar da bulunmaktadır (Akkayan, 1979:22).

Erder'e (2003:110) göre; bireysel göç sürecinde bireyler göçün nedenleri ve sonuçlarına ilişkin daha kesin bilgiye sahiptir ve akılcı aktörler olarak hareket ederler. Niteliğe göre seçicilik gösteren bu göç türünde bireylerin gidilecek yerle ilgili beklentileri de oldukça yüksektir. Kitlesele göç süreci toplumsal, ekonomik veya politik nedenlerle ortaya çıkar ve bir bakıma zorunlu göç türüyle de ilişkilendirilebilir. Zincirleme göç sürecinde ise göç kararı bireysel ve özerk olmaktan çok, üyesi bulunulan gruba bağlıdır. Bu göç biçiminde, daha önceden göç etmiş olanlarla aile ve akrabalığa dayalı olarak kurulan ilişki ağı göç edecek bireylere gidilecek yere ilişkin bilgi sunmakta ve olası risk ve maliyetleri nispeten azaltmaktadır.

Üner (1972:77), bir ülkenin sınırları içerisinde veya ülkenin sınırları dışına gerçekleşen göçler ölçütünü kullanarak iç göçler ve dış göçler ayrımı yapmaktadır. Bu sınıflamaya göre iç göç; bir ülke içinde bölge, kent, köy ve kasaba gibi yerden diğerine yerleşmek amacıyla yapılan nüfus hareketleridir. Bu göçler kırdan-kente, kırdan-kıra, kentten-kıra ve kentten-kente yapılan yer değiştirmelerdir. Üner'in sınıflamasında belirttiği dış göç ise; uzun süre kalmak ve çalışmak ya da yerleşmek amacıyla, bir ülke sınırlarını her iki yönden aşarak yapılan nüfus hareketlerini betimlemektedir. Kongar (1992:356) ise dış göçlerin iki yönden ele alındığını ifade etmektedir. Bunlardan ilki dış ülkelere yapılan göçler diğeri ise dış ülkelere ülke içerisine yapılan göçlerdir. Her iki göç biçiminde göçmenlerin gidiş amaçları ön plana çıkmaktadır. Bu amaçlardan en sık karşımıza çıkan ekonomik temelli olandır. Buna göre insanlar daha iyi ekonomik ve sosyal şartlar için dış göçleri tercih edebilmektedir.

Türkiye'de göç türleri içerisinde eğitim amaçlı göçler de önemli bir yer tutar. Özellikle uzun bir süre Türkiye gündeminde nitelikli kişilerin yurtdışına göçlerini ifade eden "*beyin göçleri*"ni tanımlayan durum, yakın zamanda Türkiye'de üniversite sayısının artmasıyla birlikte üniversite okumak için kentler arası yapılan göçleri de içine almaya başlamıştır. Üniversite okuma-eğitim- amaçlı yapılan göçler, üniversitelerin yaygınlaşmaya başladığı dönemden itibaren Türkiye gündeminde sıklıkla tartışılan bir olgu olmuştur. Tartışılmasına kaynaklık eden durum ise gelişme seviyesinde olan ya da olmaya çalışan küçük kentlerde yeni üniversiteler kurulmasıyla birlikte, şehrin taşıyamayacağı nüfusu göçlerle kendilerine çekmeleri ve bu durum oluşturduğu sorunların ortaya çıkması olmuştur. Özellikle Doğu ve Orta Anadolu'da kurulan üniversitelere yerleşen öğrencilerin hem üniversite hem de şehir içerisinde önemli sorunlarla karşılaştığı görülmüştür.

## 2.2. Değişen Kent Algısı ve Kentlilik

Kent kavramı, tarihin hemen hemen bütün dönemlerinde değişik anlama sahip olabilen dinamik bir kavram niteliğindedir. Buna bağlı olarak her zaman ve her ülke için geçerli sayılabilecek bir tanımlama yapmak imkânsız görünmektedir. Ayrıca bu dinamizm, özellikle sanayi devriminden bu yana kent kavramının tanımını bile yetersiz kılabilen bir hızla kavuşmuştur. Bu nedenle ortak bir kent tanımının yapılamadığı görülmektedir. Farklı ölçütlere farklı tanımlar yapılmıştır.

Kent kavramının biri idari ve demografik, diğeri sosyo-ekonomik ve kültürel olmak üzere iki ayrı boyutu söz konusudur. İdari ve demografik açıdan kent; belli bir nüfus büyüklüğüne ulaşan yerleşim birimidir. Ancak nüfus, bir kent kavramsallaştırmasında yeterli ölçüt olamaz. Max Weber'e göre önemli olan kentin siyasal ve ekonomik örgütlenme biçimidir. Weber bir yerleşim biçiminin kentsel topluluk olabilmesi için: a-Savunma amaçlı kalesi, b- Pazarı, c- Mahkemesi ya da görece otonom yasaları, d- Kısmi bir ekonomisi ve özerkliği olması gerektiğini belirtir (Weber, 2003:86-87). Weber'e göre bu nitelikleri taşıyan kent siyasal bir birimdir.

Kuşkusuz göçler sürecinde yaşanan değişimlerden yapısal olarak en yoğun etkilenen yerlerin başında kentler gelmektedir. Özellikle Türkiye'nin geriye dönük göç seyrine bakıldığında, Türkiye'de iç göç olgusu, kırsal ve kentsel yerleşmelerde ayrı ayrı yapısal değişimlere neden olmuştur ve toplumsal yapıları biçimlendirmiş, çift yönlü bir süreç olarak karşımıza çıkmaktadır(Akgür, 2007:482). Bir taraftan kırsal bölgeler ya da küçük şehirler değişirken, diğer taraftan kentler yapısal ve sosyal açıdan değişmeye başlamıştır.

Göçler sonucu kentler ve bölgeler arasında oluşan kitle hareketleri, kent içi mekânlarda değişik yerleşim alanlarının oluşmasına neden olmaktadır. Hiyerarşi ve eşitsizlik ilişkileri, mekânların birbirlerine göre ilişkilerinde açığa çıkmamakta, ayrıca zaman ve mekân sıkışması olarak tanımlanan ve gecekondü bölgelerinin oluşması olarak tanımlanan süreçte, aynı mekân üzerinde yaşayanlar açısından da güç ilişkileri belirleyici durumdadır (Ercan, 2000:225).

Kentlere yönelik olarak yoğun bir şekilde gerçekleşen insan akışı, kentsel mekânın bu parçalanmışlığının açıklamasında en önemli faktörlerin başında gelmektedir. Göçlerle birlikte kentlerde bilinmeyen olgusu giderek artmıştır. Bu bilinmeyen olgusu ise insanların farklı mekânlarda yerleşmelerine ve bu insanların kamusal alanlardan çekilmelerine yol açmıştır. Sennett'in "*Kamusal İnsanın Çöküşü*" adlı eserinde belirttiği gibi,



kentler insanlarla doldukça, bu insanlar birbiriyle işlevsel bağlarını yitirmeye başladılar. *“Bu yoğun insan akını ile kentsel yaşam gittikçe renksizleşmekte ve nihayet kamusal alan ortadan kaybolmaktadır”*(Sennett,1996:176).

Harvey ise, kentsel mekândaki değişim süreçlerini kapitalist üretim ilişkileri bağlamında incelemiştir. Kapitalizmin doğası gereği fazla üretim nedeniyle krize girdiğini ve bunun aşırı birikimle sonuçlanması neticesinde kar oranlarında düşüşün yaşandığını belirten Harvey, buna çözüm olarak sermayenin ikincil döngülerinin işletilmesini önermektedir. Buna göre sermayenin ikincil döngülerine yapılan yatırımlar, inşa edilmiş çevreye diğer bir deyişle kentsel alana yapılan yatırımlardır. Fabrikalara, bürolara, konuta yapılan yatırımlar üretim ve tüketim için fiziksel çevre yaratılması açısından önemlidir (Aslanoğlu, 1998:64).

Kent olgusuna ve kentsel mekândaki değişimlere yapılan bu vurgu, çalışmanın kendisinden hareket ettiği kent-birey-kimlik ilişkisine karşılık gelen kentlilik olgusuna ulaşma çabasıdır. Çünkü kentler, bireyler tarafından kurulan, oluşturulan yerler olmakla birlikte, kentlerin de insanlar üzerinde özellikle sosyalleşmeleri bağlamında önemli etkisi olduğu açıktır (Dellaloğlu, 2001:73). Sosyalleşmenin bireyin kimlik kazanımında etkisi olduğu düşünüldüğünde, kentin sosyal ve fiziki mekânlarında girilen ilişki biçimlerinin de bu anlamda bireylerin sosyalleşmelerine önemli katkı yapacağı açıktır.

Burada kentin ve kentlilik kimliğinin uzun bir zaman dilimi içerisinde biçimlendiğini gözden kaçırmamak gerekir. Özellikle kent kimliği söz konusu olduğunda kentin coğrafi içeriği, kültürel düzeyi, mimari, yerel gelenekleri, yaşam biçimi, niteliklerinin karışımı kentin kimliğini tanımlamada önemli unsurlar olarak karşımıza çıkar (Suher, 1995:3-12). Kentlilik kimliği söz konusu olduğunda ise bireylerde kent hayatıyla birlikte oluşan davranışlar, alışkanlıklar ve ilişkiler akla gelir. Kentlilik olgusu içerisinde de iki tür kimlik tanımlama biçimi var. İlki kentin yerlileri açısından kent-birey etkileşiminde ortaya çıkan bir kimlik türüdür ki bu kimlik, şehir hayatıyla birebir örtüştüğü varsayılmaktadır. Diğer türü ise göçler sonucu gündelik hayatlarını yeniden gözden geçiren kitlelerde oluşur ki asıl problemlili olan kimlik biçimi de onlar da görülür. Çalışmanın merkezinde yer alan *“üniversite öğrencisi”* olma durumunda da bu ikinci tür kimlik biçimi görülür.

### 2.3. “Yeni Göçmenlik Mekânları” Olarak Yeni Kurulan Üniversiteler

Küreselleşmeyle birlikte göç ve göçmenlik olgusu çok farklı şekillerde sosyal bilimler literatürüne girmiştir. Bu bağlamda hemen her alanda göç ve ona bağlı olarak göçmenlik kimliği, sosyal değişme, kültürel uyum gibi kavramlar çalışmaların ana gündem konusu oluşturmaya başlamıştır. Genel anlamda tarihsel sürecine bakıldığında göçlerin, bir sosyal hareketlilik biçimi olarak nüfusların yer değiştirmelerini ifade ettiği görülür. Bu anlamda göçe yüklenen hareketlilik olgusu, sosyal ve kültürel değişmelerin görüntüsünü de etkilemektedir.

Burada kuşkusuz değişmelerin içerisinde küreselleşmenin ve küreselleşmeyi oluşturan faktörleri ya da araçları katmanın gerekliliği kendiliğinden ortaya çıkmaktadır. Değişmeler yoğun olarak kentlerde ve kent yaşamında kendini görünür kılmıştır. Özellikle ulaşım teknolojisinin gelişmesiyle birlikte kitlelerin mekânsal engelleri çok rahat aşar hale gelmiş olmaları ile kentler yoğun insan akını ile karşı karşıya gelmiştir. Aldığı iç ve dış göçlerle birlikte kentlerin nüfusları milyonları bulabilmiştir. Gerek kent içi, gerekse kent dışı olarak görülen bu göç sürecinde bulunan her bireyse bir geçim ve sosyal refah avcısı olarak karşımıza çıkmaktadır. Ayrıca göçlerin başlamasıyla birlikte kentler, yeni bir sosyal yapılanma sürecine girmiştir. Bu sosyal yapılanma süreci, kentlerde iki farklı boyutta ortaya çıkmıştır. Bunlardan biri sosyal ilişkiler ve sosyal yaşamlar bağlamında ele alınabilir. Diğeri ise bu ilişkiler ve yaşamların oluştuğu mekânlardır. Bu mekânlar içerisinde gecekondular ilk akla gelen yapılar, özellikle son dönemde Türkiye’de bu anlamda yeni bir yapısal mekânlar olarak “yeni kurulan üniversiteler”in karşımıza çıktığı görülür.

Türkiye’nin hemen her ilinde olmakla birlikte özellikle 2006-2010 yılları arasında kurulan yeni üniversiteler, bu anlamda “yeni göçmen mekânları” olarak dikkat çekmektedir. Yeni göçmenlik mekânları, post-modern bir dönüşümü ve göç süreçlerini yansıttığından, literatürde kullanılan göçmen yerleşimleri, göçmen bölgeleri, göçmen alanları, göç alan cazibe merkezleri gibi kavramlar, yeni durumu açıklamak için yeterli değildir. Çünkü bu kavramların üretildiği süreçler, yeni göçmenlik mekânlarını üreten yeni üniversiteler olgusundan daha farklı süreçlerde ortaya çıkmıştır. Yeni üniversitelerle birlikte ortaya çıkan sorunların 2006-2010 yılları arasını kapsadığı düşünüldüğünde yeni bir kavram kullanma zorunluluğu kendiliğinden ortaya çıkmıştır.

Yeni üniversitelerin bu anlamda eski üniversitelerden ayrılmasının sebebi ise yeni üniversitelere eğitim amaçlı gelen öğrencilerin, kente ilk

gelen göçmenler gibi uzun vadede yaşadıkları sorunlardır. İkamet sorunu, kent hayatına uyum sorunu, kentle bütünleşme sorunu gibi pek çok sorunla karşılaşmış/karşılaşıyor olmalarıdır. Özellikle yeni kurulan üniversitelerin, fiziki açıdan altyapılarının yetersiz olması (SETA Yükseköğretim Raporu; 2009), diğer taraftan kentin üniversiteyi taşıyabilmesi anlamında sosyal ve fiziki altyapılardan mahrum olması bu konuda öğrencilerin yeni bir göçmen sınıfı olarak adlandırılmasına imkan hazırlamaktadır. Fiziki imkanlar -bina, yurt, lojman-, öğretim üyesi vs. gibi altyapılar yeterli değilken, yeni üniversitelerin açılması çeşitli siyasi tartışmaların da gündeme gelmesine.<sup>1</sup>

Burada yeni üniversitelerin kentlerde meydana getirdikleri değişimlere, öğrenci nüfusunun oluşturmuş olduğu değişime paralel olarak dikkat çekmek mümkündür. Kentler, öğrencilerin kente gelişleriyle değişmekle birlikte kentlerde öğrencilere has bir sosyal veya fiziki yaşam alanlarının da oluşmaya başladığı görülür. Bu alanların oluşmasında kuşkusuz öğrenciler ile kentin yerli insanları arasındaki ayrımlaşma ve farklılaşmanın önemli bir etkisi vardır. Buna göre kentlerde meydana gelen bu bölünme, öğrencilerin ikametlerinden, sosyal eğlence biçimlerine, alışveriş alışkanlıklarından boş zaman etkinliklerine kadar pek çok alanda farklılıkların oluşmasına neden olmaktadır. Böylece göçler sonucu yeni mekânlarına gelen bireyler, kültür farklılıkları, yalnızlaşma ve yabancılaşma gibi durumlarla karşılaşacak, bu süreçte oluşacak beklentilerin de sosyal hayatlarını etkileyeceği görülmektedir.

### 3. Araştırmanın Metodolojisi

Göç ve değişim birbirinden ayrı düşünülemez. Göç beraberinde mekânsal bir değişim gerektirirken, aynı zamanda insanların sosyal, kültürel, siyasal ve ekonomik yaşamlarında da önemli farklılıklara yol açar. Bir yandan herhangi bir coğrafyadaki değişimin sonucu olarak ortaya çıkan\çıkabilen göç, öte yandan gerek göç edenlerin geride bıraktıkları

---

<sup>1</sup> Yeni üniversitelerin durumları için basına yansıyan bazı haberlere bakılabilir;  
[http://blog.milliyet.com.tr/Yeni\\_universitelerin\\_durumu/Blog/?BlogNo=266942](http://blog.milliyet.com.tr/Yeni_universitelerin_durumu/Blog/?BlogNo=266942)  
<http://www.haberler.com/ogrenciler-mus-ta-kiralik-ev-bulmakta-zorlaninca-2327487-haberi/>  
[http://www.giresungundem.com/haber\\_detay.asp?haberID=13328](http://www.giresungundem.com/haber_detay.asp?haberID=13328)  
<http://www.newsweekturkiye.com/haberler/detay/40778/Ogrenciler-neden-sikayetci>  
<http://www.metu.edu.tr/~fsenses/files/yeniuniversiteler.pdf>  
<http://www.haberortak.com/Haber/Iste-Egitim/13012010/Yeni-universitelerin-sorunlari-var.php>  
<http://www.universite-toplum.org/text.php3?id=98>  
Durmuş Günay, "Türkiye'nin Üniversite Sorunu", SOBE, Sosyal Bilimler Evi, Bilimsel Düşünce Dergisi, Sayı: 3, 2006, Sayfa:7-20, Isparta.

gerekse de yeniden yerleştikleri ortamlarda büyük değişiklikler yaratır (Rittersberger, 2001: 47). Göçler, Türkiye’de hiçbir zaman sorunsuz toplumsal değişimlere yol açmamıştır. Göç sonucu ortaya çıkan değişimler, çoğu zaman özellikle de bir “sorun” olarak algılanmıştır.

Hazırlanmış olan bu çalışmada temel kaygı göç ve toplum ilişkisini gündem tutarak, farklı şehirlerden Ordu iline eğitim amaçlı gelen üniversite öğrencilerinin sosyalleşmelerini ve kentle bütünleşme ilişkilerini sosyolojik açıdan çözümlemektir. Üniversitede öğrenci olmak, aileden, sevdiklerinden ayrılmak anlamına gelebildiği gibi, yeni yerleşilen kentte ise yeni alışkanlıklar ve yeni bir sosyalleşmeyi beraberinde getiren bir süreçtir. Bu sosyalleşmede temel belirleyici araç, öğrencilerin kentle ve kent insanıyla bütünleşme ya da bütünleşememe sorunsalıdır. Bu nedenle çalışma, Ordu Üniversitesi’ndeki öğrencilerin kent ve üniversite algılamasına yönelik bir durum betimlemesi olarak tasarlanmıştır. Çalışmanın evrenini Ordu Üniversitesi öğrencileri oluşturmaktadır. Araştırmanın örneklemini ise farklı fakültelerden seçilmiş 100 kişi oluşturmaktadır. Ayrıca anket sonuçlarının desteklenmesi için yine farklı fakültelerde okuyan 25 öğrenciyle yapılmış mülakat sonuçları da çalışmaya eklenmiştir.

Çalışmanın konunun daha derinlemesine analiz edilebilmesi için bir dizi varsayımlara dayandırıldığı görülür. Bu varsayımları şu şekilde ifade etmek mümkündür. Bu varsayımlardan ilki üniversite öğrencilerinin kentlilik kimliği, kendi sosyalleşme ve kimlik edinme deneyimlerinden bağımsız olamayacağı iddiasıdır. Burada kentlilik kimliği kazanma, kimlik edinmenin üniversite öğrencileri bağlamında belirli bir mekâna indirgenmiş hali olarak kabul edilmektedir. Burada bireyin nerede doğup, büyüdüğü, ailesinin sosyo-ekonomik özellikleri, aldığı eğitim gibi araçların, bireyin şimdiki haline yaptığı etki hesaba katılmaktadır.

Varsayımlardan ikincisi ise kentlilik kimliği kazanmanın, öğrencilerin kendileri dışında başkalarıyla kurdukları ilişkilerle şekillendiği iddiasıdır. Burada özellikle kentte yaşayan toplulukların, üniversite öğrencilerine bakış açısı ve onlardan beklentileri söz konusu edilmektedir.

Araştırmada temel hipotez, *“yeni üniversitelere şehir dışından gelen öğrencilerin üniversite ve kent algısı olumsuz seyretmektedir”* şeklinde ifade edilmiştir. Çalışmada alt hipotezler olarak ise şu ifadeler ileri sürülmüştür:

- Kentteki yaşamaya alışmak, gelinen bölgeye veya kente göre değişmektedir.

- Şehirde yaşama yılına göre kentle veya üniversiteyle bütünleşme olumlu/olumsuz seyredebilmektedir.

Çalışmanın sonuçlarını betimlemeden önce üniversite öğrencilerinin yaşayabileceği temel sorunların yaygın olarak akla gelenlerini şu şekilde sıralamak mümkündür<sup>2</sup>:

- İstenilen üniversiteye yerleşememe, istenilen fakülte ve bölüme yerleşememe, beklentilerin yüksek olması, umduğunu bulamama, ailenin ve çevrenin beklentilerine cevap verememe kaygısı,
- Yeni bir ortam ve sürece girmek, istenilen kente yerleşememe, aileden uzaklaşmak, halihazırdaki sosyal çevreden uzaklaşmak
- Kişisel özellikler (girişken olamama, özgüven eksikliği.... Vb.), önceki yaşam deneyimleri ve alışkanlıklar
- Kültür farklılığı, bölgesel sosyo-ekonomik ve coğrafi farklılıklar, ekonomik sorunlar

Araştırma sürecinde yaşanan sıkıntılar, çalışmanın metodolojisinin esnekleştirilmesini sebep olmuştur. Örnekleme alınan öğrenciler, ankete katılma konusunda oldukça çekingen davranmışlardır. Özellikle anketlerin yapıldığı dönemin sınav zamanına denk gelmesi öğrencilere ulaşmada sıkıntı yaşanmasına neden olurken, sınav dönemi olması nedeniyle de boş zamanlarını bulmakta güçlük yaşanmıştır. Ayrıca üniversitenin küçük bir alanda olması, birincil ilişkilerin yoğun olması ve bilgi akışının kolay olması gibi nedenlerden dolayı öğrenciler anketlere katılması konusunda çekingen davranmışlardır. Bu nedenle araştırmanın güvenilirliğini artırmak için anket sonuçları mülakatlarla desteklenme yoluna gidilmiştir. Anketlerin yapıldığı örneklem dışında ulaşılabilen öğrencilerle (25 öğrenci) açık uçlu sorulardan oluşan bir mülakat formu uygulanmış, mülakatlar yüzyüze yapılarak ve yazıyla kayıt alınarak gerçekleştirilmiştir.

### 3.1. Araştırmanın Kapsamı

Çalışma Ordu Üniversitesi örnekleminde bir durum tespiti çalışması olarak yeni göçmenlik mekânları olarak adlandırılan yeni üniversitelerde öğrencilerin kentlilik ve kent algılamasına dönük

---

<sup>2</sup> Daha detaylı bilgi için bkz. [http://www.sosyalhizmetuzmani.org/universite\\_uyum.htm](http://www.sosyalhizmetuzmani.org/universite_uyum.htm)

hazırlanmıştır. Çalışmanın bu kısmında, araştırmanın kapsamı olan Ordu Üniversitesi hakkında tarihsel ve istatistiksel bilgi verilmiştir.

Üniversitenin resmi web sitesinden alınan bilgilere göre Ordu Üniversitesi, Bakanlar Kurulu'nun 01 Mart 2006 tarih ve 5467 sayılı kanunu ile kuruldu. Üniversite, halen faal olarak eğitim öğretim faaliyetlerinde bulunan ve daha önceleri Ondokuz Mayıs Üniversitesine bağlı olarak faaliyet gösteren Ünye İktisadi İdari Bilimler Fakültesi, Fatsa Deniz Bilimleri Fakültesi, Fen-Edebiyat Fakültesi, Sağlık Yüksekokulu ve Mesudiye Meslek Yüksekokulu ile Karadeniz Teknik Üniversitesi'ne bağlı olarak faaliyet gösteren Ziraat Fakültesi ve Meslek Yüksekokulunun bir araya getirilmesi ile oluşturulmuştur. Ayrıca, kurulduğu yıllarda Tıp Fakültesi ile Fen Bilimleri Enstitüsü, Sosyal Bilimleri Enstitüsü ve Sağlık Bilimleri Enstitüsü de üniversite bünyesinde kurulmuştur.<sup>3</sup> 18 Mayıs 2007 tarihinde rektör atamasından sonra, yoğun çalışmalar sonucunda üniversiteye Ünye Meslek Yüksekokulu ve Fatsa Meslek Yüksekokulu da katılmıştır. Akkuş Meslek Yüksekokulu'nun açılması doğrultusunda YÖK'ten onay alınmış, altyapının tamamlanması sonrasında bu kurumda eğitim öğretime başlayacaktır.

Misyonunu *"evrensel bir yükseköğretim kurumu olarak"* tanımlayan Ordu Üniversitesi bu misyonu; *"sahip olduğu çağdaş vizyonu ile, Türkiye gençliğine, toplumuna karşı olan sorumluluğunun en üst seviyede olduğunun bilincinde ve bu sorumluluk içerisinde bilimsel faaliyetlerini, eğitim-öğretim hizmetlerini yürütme ve gün geçtikçe geliştirme çabası içerisinde olduğu"* şeklinde tanımlamaktadır. Ayrıca öğrencileri ile el ele büyümeyi ve gelişmeyi sürdürmeyi amaçladığını ve katılımcılığa önem verdiğini belirten Ordu Üniversitesi, *"öğrenci temsilciliği mekanizmasını hayata geçirmiş olduğunu ve sayıları 16'ya varan öğrenci kulüpleri kurarak, öğrencileri ile huzurlu bir şehir olan Ordu'yu kaynaştırmayı hedeflediğini"* belirterek de gelecek konusundaki misyonunu betimlemiştir.

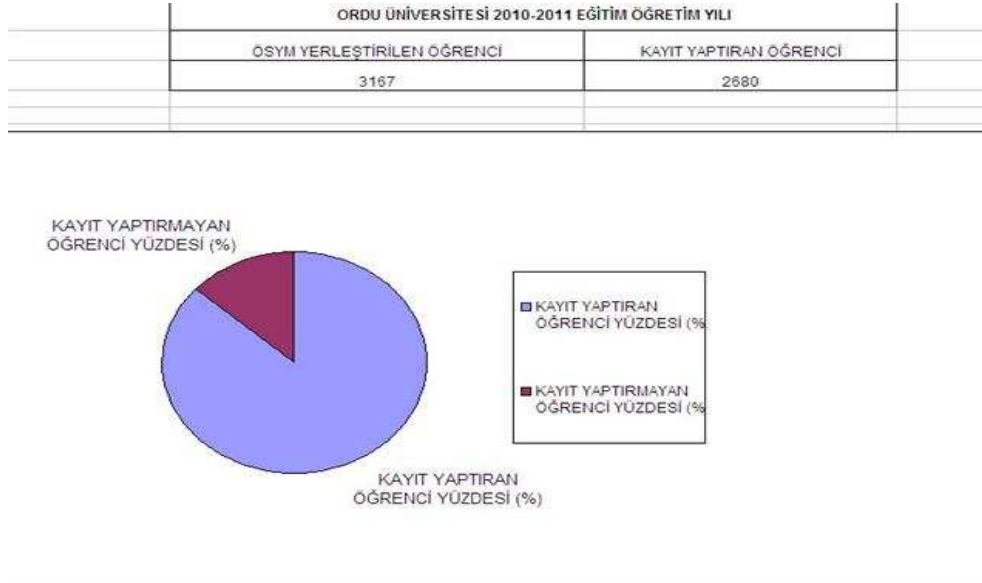
FAKÜLTE/YÜKSEKOKUL	I.ÖĞRETİM	II.ÖĞRETİM	TOPLAM
FEN-EDEBİYAT FAKÜLTESİ	713	325	1038
ZİRAAT FAKÜLTESİ	440		440
ÜNYE İKT. VE İDARİ BİL. FAK.	710	539	1249
GÜZEL SANATLAR FAKÜLTESİ	30		30
SAĞLIK YÜKSEKOKULU	294		294

<sup>3</sup> Daha detaylı bilgiler için bkz. <http://www.odu.edu.tr/tr/>

FATSA DENİZ BİLİMLERİ FAKÜLTESİ	120	61	181
<i>LİSANS TOPLAMI</i>	2307	925	3232
MESLEK YÜKSEKOKULU	2181	1203	3384
MESUDİYE MESLEK YÜKSEKOKULU	286	114	400
ULUBEY MESLEK YÜKSEKOKULU	54		54
ÜNYE MESLEK YÜKSEKOKULU	421	262	683
FATSA MESLEK YÜKSEKOKULU	428	547	975
<i>ÖNLİSANS TOPLAMI</i>	3370	2126	5496
<b>GENEL TOPLAM</b>	<b>5677</b>	<b>3051</b>	<b>8728</b>

Tablo 1: Ordu Üniversitesi 2010-2011 Öğretim Yılı Öğrenci İstatistikleri Dağılımı<sup>4</sup>

Tablodan anlaşıldığı üzere Ordu Üniversitesi'nde en çok tercih edilen fakülteler Fen-Edebiyat Fakültesi ve Ünye İktisadi ve İdari Bilimler Fakültesidir. Meslek Yüksek okulları içerisinde en çok tercih edilen okul ise Ordu Meslek Yüksekokulu'dur.<sup>5</sup>

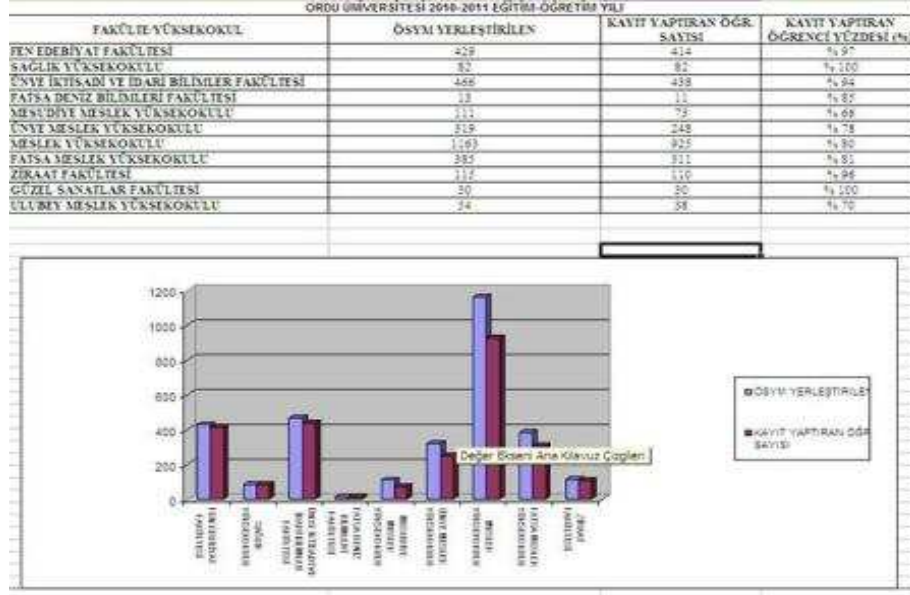


Şekil 1: Ordu Üniversitesi 2010-2011 Eğitim-Öğretim Yılı Öğrenci Kayıt İstatistikleri

<sup>4</sup> Örneklem olarak seçilen fakülteler koyu yazımla gösterilmiştir.

<sup>5</sup> Daha ayrıntılı bilgi için bkz. <http://ogidb.odu.edu.tr/Tr/>

Şekilde görüleceği gibi Üniversiteye ÖSYM tarafından yerleştirilen öğrenci sayısı 3167 kişidir. Bunların 2680'i kayıt yaptırmıştır.



Şekil 2: Ordu Üniversitesi 2010-2011 Eğitim-Öğretim Yılı Kayıt Yaptıran Öğrencilerin Fakülteleere Göre Dağılımı

Şekilden de anlaşıldığı üzere Sağlık Yüksekokulu ile Güzel Sanatlar Fakültesi'ne yerleştirilen öğrencilerin hemen hemen hepsi okula kayıt yaptırmıştır. Bunu %97 oranla Fen Edebiyat Fakültesi takip etmektedir. En az kayıt yaptırılan okul ise Ünye Meslek Yüksek okuludur.<sup>6</sup>

### 3.2. Araştırma Bulgularının Yorumlanması

Çalışmanın bu kısmında Ordu Üniversitesi'nde yapılmış olan anket çalışmasının, teorik arka planla örtüşmesi ve bir durum tespitinin ortaya konması adına yapılmış değerlendirme sonuçları verilmiştir. Sonuçları değerlendirmeden önce araştırmanın bazı risklerini burada sıralamak sonuçların anlaşılması açısından önemlidir. Çalışmada ulaşılan öğrenci sayısı bakımından örneklem sayısı 100 kişiyle sınırlı tutulmuştur. Sayının az olmasında öğrencilere ulaşmakta yaşanan sıkıntıların önemli bir etkisi olmuştur. Ayrıca öğrencilerin birçoğunun ankete katılmak istememeleri de sayının az olmasında ayrıca bir sebep olmuştur. Ancak sayının az olmasına

<sup>6</sup> Bkz. <http://ogidb.odu.edu.tr/Tr/>



rağmen, öğrencilerin durumlarını tespit etmesi bakımından çalışmanın önemli bir işlevi yerine getirdiği görülmüştür.

Burada bulguları değerlendirmeden önce bir noktaya daha dikkat çekmek gerekir. Yeni kurulan üniversitelerin diğer üniversitelerden farkı, gelişmemişlik seviyesinde olan illerde, özellikle nüfusun az sosyo-ekonomik seviyenin düşük olduğu illerde, kenti yapılandıran unsurların üniversite ve üniversiteyle birlikte oluşan süreçler olmasıdır. Bu anlamda kentin tanımlanması ve yeniden anlamlandırılması kuşkusuz üniversitenin önemli bir misyon yüklenerek gerçekleştirilecek durumlardır. Bu açıdan kentin yapılandırılması, tek başına olacak bir süreç değildir. Aksine üniversitenin öğrencilerin ihtiyaçlarını göz önüne alarak kenti bu bağlamda yeniden üretmek için kentin idari ve sosyal yöneticileriyle eşgüdümlü olması gerekir.

Çalışmada ilk olarak katılımcıların demografik nitelikleri değerlendirilmiştir. Burada ankete katılanların cinsiyetleri, yaşları, okudukları sınıf ve öğretim türü, okudukları fakülte ve geldikleri bölge bilgileri verilmiştir.

ÖZELLİKLER	SAYI	YÜZDE
<b>Cinsiyet</b>		
Erkek	41	41
Bayan	59	59
<b>Yaş</b>		
17-19	32	32
20-21	51	51
22-24	14	14
25 ve üstü	3	3
<b>Sınıf</b>		
1	26	26
2	46	46
3	17	17
4	11	11
<b>Öğretim Türü</b>		
1.Öğretim	76	76
2.Öğretim	24	24
<b>Fakülte</b>		
Fen-Edebiyat Fakültesi	42	42
Ziraat Fakültesi	10	10
Sağlık Meslek	15	15
Yüksekokulu	22	22
Ordu Meslek	11	11
Yüksekokulu		
İktisadi ve İdari		

Bilimler Fakültesi		
<b>Hangi Bölgeden Ordu'ya Gelindi</b>		
Marmara Bölgesi	17	17
Ege Bölgesi	9	9
İç Anadolu Bölgesi	12	12
Akdeniz Bölgesi	10	10
Güneydoğu Anadolu Bölgesi	7	7
Doğu Anadolu Bölgesi	6	6
Karadeniz Bölgesi	39	39

Tablo 2: Demografik Özelliklerin Dağılımı

Çalışmaya katılan öğrencilerin demografik özelliklerine bakıldığında karşımıza çıkan ilk olgu, daha öncede araştırmanın riskleri bölümünde bahsedildiği gibi katılımcıların 100 kişi oluşudur. Bu öğrencilerden 41'i erkek, 59'u bayan öğrencidir. Öğrencilerin %2'si 17-19, %51'i 20-21, %14'ü 22-24 ve %3'ü 24 yaş ve üzeri yaş aralığında oldukları görülmektedir. Bu öğrencilerden %26'sı 1. sınıf, % 56'sı 2.sınıf, %17'si 3.sınıf ve %11'i de 4.sınıf öğrencisidir. Sınıf sorusunun sorulmasındaki temel kaygı, Ordu'ya geliş yıllarını doğrudan sormaktansa dolaylı yolda öğrencilerin kaç yıldır Ordu'da ikamet ettiklerini tespit etmektir. Ankete katılan öğrencilerin öğretim türlerine bakıldığında ise, %76'sı 1.öğretim iken, %24'ü 2.öğretimdir. Ankete katılan öğrencilerin fakülte dağılımlarına bakıldığında ise, öğrencilerin %42'si Fen-Edebiyat Fakültesi, %22'si Ordu Meslek Yüksekokulu, %15'i Sağlık Meslek Yüksekokulu, %11'i İktisadi ve İdari Bilimler Fakültesi ve %10'u da Ziraat Fakültesi öğrencisidir.

Öğrencilerin hangi bölgelerden Ordu Üniversitesi'ne geldiklerine bakıldığında, ankete katılan öğrencilerin %39'u Karadeniz Bölgesi, %17'si Marmara Bölgesi, %12'si İç Anadolu Bölgesi, %10'u Akdeniz Bölgesi, %9'u Ege Bölgesi, %7'si Güneydoğu Anadolu Bölgesi ve %6'sı Doğu Anadolu Bölgesi şeklinde cevap vermiştir. Verilen cevaplara bakıldığında, Ordu'nun Karadeniz Bölgesi'nde yer almasından dolayı, en yüksek oranın %39 ile Karadeniz Bölgesi'nden çıkması, Ordu Üniversitesi'ni tercih eden öğrencilerin yakın yerlerden geldiklerini göstermektedir. Bu durum, genelde Türkiye üniversitelerinde yaygın olan bir gerçekliktir. Yaşadıkları şehre yakın olması nedeniyle yakın şehir üniversiteleri tercih eden öğrenciler, böylece hafta sonları ve tatillerde memleketlerine giderek orayla bağlantılarını koparmamaktadır. Bu aynı zamanda, öğrencilerin yeni geldikleri kente uyum sağlamaları ve entegrasyonu için de yumuşak bir geçiş sürecini temsil etmektedir.

	SAYI	YÜZDE
<b>Ordu'da İkamet</b>		
Ailemle	4	4
Devlet Yurdunda	69	69
Özel Yurtta	15	15
Evde	12	12
<b>Ordu Üniversitesi'nde Hayal Edilen Ortam</b>		
İyi eğitim veren bir üniversite olduğu	10	10
Gelişmiş bir üniversite olduğu	48	48
Zorlanacağım bir ortam olacağı	17	17
Sıkıcı bir ortam olacağı	12	12
Gelişmemiş bir üniversite olduğu	13	13
<b>Ordu Üniversitesi'nin Öğrencilerine Sunduğu İmkanların Değerlendirilmesi</b>		
Burada çok fazla imkan bulunmamakta	58	58
İyi imkanlara sahibiz ama biraz daha geliştirilebilir	22	22
Yeterince imkan bulunmaktadır	19	19
Üniversitemizin sağladığı imkanlardan memnunum	1	1
<b>Ordu'da Öğrencilerin Hissettikleri Eksiklikler</b>		
Gençlik Merkezi	42	42
Alışveriş Merkezleri	19	19
Kütüphane	6	6
Spor Salonu	9	9
Cafe, Restaurant, Eğlence Yeri	24	24
<b>Ordu'da Boş Zamanları Değerlendirme Şekilleri</b>		
Arkadaşlarımla birlikte	35	35
Çevreyi dolaşarak veya seyahat ederek	13	13
Evde/Yurtta bilgisayar, TV başında	36	36
Kitap, dergi vs. okuyarak	7	7
Spor, sanat vb faaliyetlere katılarak	5	5
Pek boş zamanım yok	4	4
<b>Üniversite Öğreniminden Sonra Ordu'ya Yerleşme Durumu</b>		
Var	11	11
Yok	73	73
Kararsız	16	16

Tablo 3: Üniversite Öğrencilerinin Ordu Üniversitesi'nden Beklentilerinin Durumu ve Dağılımı

Üniversite öğrencilerinin eğitim süreçleri boyunca yaşadıkları en önemli sorunlardan birisi barınma konusu olmuştur. Üniversite öğrencilerinin barınmak amacıyla kalabilecekleri özel ve devlet yurtları bulunabildiği gibi, bir araya gelip ev tutarak barınma sorununu

gidermektedirler. Ordu Üniversite'si öğrencilerinin ikamet etme durumlarına bakıldığında ise, öğrencilerin barınmak amacıyla ağırlıklı olarak özel ve devlet yurtlarını tercih ettiği görülmektedir. Öğrencilerin verdiği cevaplardan da anlaşılacağı üzere, %69'u devlet yurtlarında, %15'i özel yurtlarda, %12'si özel olarak kiraladıkları evlerde ve %4'ü ailelerinin yanında ikamet etmektedirler. Bu oranlarda anlaşılacağı üzere Ordu Üniversitesi öğrencilerinin ağırlıklı olarak yurtlarda kaldığının görülmesi, şehirde kiralık ev bulma sorunu yaşayıp yaşamadıkları ya da Ordu merkezde öğrencilerin ev kiralamaları konusunda bir ön yargı olup olmadığı soruları da ortaya çıkmaktadır.

Genelde üniversitelerin yer aldığı yeni kentlerde düşük seyreden kiraların, öğrencilerin talepleriyle birlikte yükseldiği görülmektedir. Konut sayısının yeteri kadar olmaması, öğrencilerin ekonomik bir girdi olarak kabul edilmesi gibi nedenlerde bu artışları etkilemektedir. Sosyal açıdan da ev sahipleri ile öğrenciler arasındaki ilişkiler gergin bir süreçte seyretmektedir. Özellikle kapalı, küçük ve geleneksel yapının ağır bastığı kentlerde, öğrencilerin hayat biçimleri ve sosyal ilişkileri yapıları meydan okuma şeklinde yorumlanmakta ve öğrenciler bir risk unsuru olarak kabul etmektedirler. Bu anlamda öğrenciler, ev sahipleri tarafından bir sosyal kontrol mekanizması içerisine alınmaktadır. *"Gürültü yapma, kirayı aksatma, kız-erkek ilişkilerine dikkat et, evi temiz tut, komşularla iyi geçin, geleneksel davranışlara ters hareketlerde bulunma"* gibi pek çok kural bu mekanizmanın içerisinde öğrencileri kontrol altında tutmaktadır. Bu mekanizma, öğrencilerin en yoğun şikayette buldukları durumları ortaya çıkarmakla birlikte, öğrencilerin kentteki sosyalleşmelerini etkileyen en önemli araçta bu unsurlar tarafından şekillendirilmektedir. Tıpkı sanayileşme sonra büyüyen kentlere akın akın gelen insan kalabalıklarını, kentlilerin dışarıda bırakmaya çalışması, onları kent hayatı içinden dışlaması gibi öğrenciler de aynı süreçleri çeşitli biçimlerde yaşamaktadırlar.

Üniversitelerin, öğrencileri tarafından tercih edilmesinin birçok nedeni olduğu söylenebilir. Tercih konusunda en öncelikli nedenin, *"puanım hangisine yeterse"* anlayışı ve *"aileye yakın olma"* anlayışı gelmekte, daha bir çok neden de bunları izlemektedir. Öğrencilere yöneltilen *"Ordu Üniversitesi'ni tercih nedeni"* sorusuna verilen cevaplara bakıldığında, en çok seçilen seçeneklerin, öncelikli nedenler olduğu gözlenmiştir. Buna göre verilen cevapların %65'i puanımın buraya yetmesi, %16'sı aileme yakın olması, %7'si bölümümün ve bölüm hocalarımın etkisi, %5'i rehber hocalarımın etkisi, %3'ü ailemin burayı istemesi, %2'si arkadaşlarımın etkisi şeklinde cevap verirken, %1'i Ordu Üniversitesi'nin kalitesi ve yine %1'i yanlış tercih şekline cevap vermiştir.

Üniversiteye hazırlanan veya üniversiteyi yeni kazanmış olan her öğrencinin, okumak istediği veya okuyacağı üniversite hakkında hayalleri muhakkak olmuştur. Ordu Üniversitesi öğrencilerine yöneltilen “*Ordu Üniversitesi’nde hayal edilen ortam*” sorulduğunda, ankete katılan öğrencilerin %48’i Ordu Üniversitesi’nin gelişmiş bir üniversite olduğu, %17’si zorlanacağı bir ortam olacağı, %13’ü gelişmemiş bir üniversite olduğu, %12’si sıkıcı bir ortam olacağı ve %10’u iyi eğitim veren bir üniversite olduğu şeklinde cevap vermiştir.

Günümüzde üniversitelerin büyük bir kısmı, oldukça eski ve köklü üniversite olarak kabul edilirken, bu üniversitelerin öğrenci sayılarının fazlalığı göze çarpmaktadır. Oldukça kalabalık öğrenci topluluklarının bulunduğu üniversitelerde, öğrencilere sunulan imkanlar, öğrencilerin üniversiteye olan bağlılıklarında etkili olmuş ve aynı zamanda öğrencilerin eğitim hayatlarını bu ölçüde anlamlı hale getirmiştir. Ordu Üniversitesi’nin öğrencilere yönelik sağlamış olduğu imkanlar karşısında öğrencilerin verdikleri cevaplardan, onların memnuniyetleri değerlendirilecek olursa; %58’i çok fazla imkan bulunmadığı, %22’si iyi imkanların bulunduğu ama biraz daha geliştirilebileceği, %19’u yeterince imkan bulunduğu ve %1’i üniversitenin sağlamış olduğu imkanlardan memnun olduğu şeklinde cevap vermiştir. Nitekim verilen cevaplardan anlaşılacağı üzere, ankete katılan öğrencilerin büyük bir kısmı, Ordu Üniversitesi’nin öğrencilerine sağlamış olduğu imkanları yetersiz olarak görmektedir. Fakat burada unutulmaması gereken en önemli etken, Ordu Üniversitesi’nin kuruluş ve yapılanma sürecinin devam ediyor olmasıdır. Aksi takdirde gelişimini ve alt yapı çalışmalarını tamamlamış bir üniversite olarak, bu oranların olumlu yönde değişeceği düşünülebilir.

Ordu Üniversitesi öğrencilerine yöneltilen sorular arasında yer alan “*Ordu ilinde hissettiğiniz eksiklikler nelerdir?*” sorusuna verilen cevaplara bakıldığında, öğrencilerin %42 gibi büyük bir çoğunluğu “*gençlik merkezi*” eksikliğinden yakınmışlardır. Gençlik Merkezi gençlerin serbest zamanlarını sosyal, kültürel, sanatsal ve sportif faaliyetlerle değerlendirmek, bilgi ve beceri sahibi olmalarına yardımcı olmak amacıyla Gençlik ve Spor Müdürlüğü tarafından İl Müdürlükleri bünyesinde faaliyet göstermek üzere açılır. Gençlik merkezleri gençlerin serbest zamanlarını çeşitli sosyal ve kültürel faaliyetlerle değerlendirmelerine imkan tanıyan, kişisel gelişimlerini destekleyen, gençler tarafından çözüm üretilen ve projeler geliştirilen yerlerdir. Üniversitelerin bulunduğu illerde bu tür merkezlerin kurumsallaşması, öğrencilerin sosyalleşmesi açısından büyük önem taşımaktadır.

Sonuçlara bakıldığında geriye kalanların %24'ü kafe, restoran, eğlence yeri tarzı yerler, %19'u alışveriş merkezleri, %9'u spor salonu, %6'sı kütüphane şeklinde cevap vermiştir. Öğrencilerin verdikleri cevaplardan anlaşılacağı üzere, daha çok boş zamanların değerlendirilebileceği yerlerin eksikliği söz konusu olmuştur. Bu konuda unutulmaması gereken en önemli ayrıntı, Ordu Üniversitesi'nin yakın bir geçmişe sahip olması ve bu süre zarfında eksikliklerin tamamlanmasının kolay olmayacağıdır. Nitekim öğrencileri hedef alacak tarzda mekânların inşa edilmesi ve öğrencilerin düşündükleri eksikliklerin giderilmesi, gerek Ordu ilinin gerekse Ordu Üniversitesi'nin cazip edici olma özelliğine sahip olacağı söylenebilir. Burada daha önce ifade edildiği gibi gelişmemiş illerin temel dinamiği üniversitelerin kentte oluşturacağı potansiyel olmaktadır. Bu nedenle kentlerin değişiminin ve dönüşümünün üniversitelerle aynı paralelde gelişmesi gerekmektedir.

Daha önce belirtildiği üzere Ordu'da bir takım eksiklikler, öğrenciler tarafından dile getirilmiştir. Kuşkusuz bu eksiklikler, öğrencilerin boş zamanlarını değerlendirebilmeleri adına gidebilecekleri yerler olarak görülmektedir. Öğrencilere yöneltilen "*Ordu ilinde boş zamanları değerlendirme şekilleri*" sorusuna verilen cevaplara bakıldığında, öğrencilerin %36'sı "*evde/yurtta bilgisayar yada TV başında geçiririm*" şeklinde cevap vermiştir. Öğrencilerin %35'lik bir kısmı ise "*arkadaşlarım ile geçiririm*" şeklinde cevap verirken, %13'ü çevreyi gezerek ve seyahat ederek, %7'si kitap, dergi vs. okuyarak, %5'i spor, sanat vs. faaliyetlerine katılarak şeklinde cevap vermiştir. Ankete katılan öğrencilerin %4'ü ise pek boş zamanlarının kalmadığı yönünde cevap vermiştir.

Üniversite eğitimini almak için ailelerinden ayrılarak başka yerlere göç eden öğrencilerin birçoğu, üniversiteden mezun olduktan sonra, iş bulabilmek amacıyla ailelerinden uzakta kalabilmektedir. Aynı zamanda öğrencilerin bir kısmı, üniversiteyi okudukları yerde iş bularak, hayatlarını orada devam ettirmektedirler. Nitekim böyle bir durumun gerçekleşmesinde, üniversitenin bulunduğu şehrin, iş olanaklarının fazla olması ile bağlantısı bulunmaktadır. Ankete katılan öğrencilere de, üniversiteden mezun olduktan sonra Ordu'ya yerleşme durumları sorulmuştur. Verilen cevaplara bakıldığında, öğrencilerin %73'ünün yerleşmek gibi bir düşüncesinin olmadığı, %16'sının kararsız olduğu ve %11'inin de Ordu'ya yerleşmek gibi bir düşüncesinin olduğu görülmektedir.

	Kesinlikle katılmıyorum	Katılmıyorum	Fikrim Yok	Katılıyorum	Kesinlikle katılıyorum
	Yüzde	Yüzde	Yüzde	Yüzde	Yüzde
Ordu Üniversitesi'ni Başkalarına Öneriyorum	36	23	12	23	6
Ordu'nun Kent Olarak Gelişmiş Bir Kent Olduğunu Düşünüyorum.	22	43	14	18	3
Ordu'da Öğrencilerin İkamet Edebilecekleri Mekânlar Yeterlidir.	24	34	17	21	4
Ordu Halkı Ordu Üniversitesi Öğrencilerine Karşı İlimlidir.	33	27	19	17	4
Ordu Halkının Ordu Üniversitesi'nin Gelişmesine Katkıları Bulunmaktadır.	30	26	30	9	5
Ordu'nun Bir Üniversite kenti Olma Yolunda İlerlediğini Düşünüyorum.	9	13	15	40	23
Ordu'da Öğrencilerin Okula Gidiş-Gelişlerinde Ulaşım Sorunları Yaşanmaktadır.	16	24	15	27	18
Ordu'ya (Ailenizin Yanından) Gidiş-Gelişlerde Ulaşım Sıkıntısı Yaşanmaktadır.	29	35	14	12	10
Ordu'da Yaşam Bir Öğrenci İçin Pahalıdır.	7	13	4	23	53

Tablo 4: Ordu Üniversitesi Öğrencilerinin Kentlilik Algısı İle İlişkili Önermeler

Ankette yer verilen önermelere verilmiş olan cevaplara bakılacak olursa; öğrencilere yöneltilen ilk önerme, Ordu Üniversitesi'ni bir başkasına önerip önermediğidir. Ankete katılan öğrencilerin %36'sı kesinlikle katılmıyorum, %23'ü katılmıyorum, %23'ü katılıyorum, %12'si fikrim yok ve %6'sı kesinlikle katılıyorum şeklinde cevap vermiştir.

Öğrencilere yöneltilen "Ordu'nun kent olarak gelişmiş bir kent olduğunu düşünüyorum" önermesine, ankete katılan öğrencilerin %43'ü katılmıyorum, %22'si kesinlikle katılmıyorum, %18'i katılıyorum, %14'ü fikrim yok ve %3'ü kesinlikle katılıyorum şeklinde cevap vermiştir. Bu önermeden elde edilen verilere bakıldığında, öğrencilerin Ordu'ya geldikten sonra, hayal ettikleri gibi bir yere gelmedikleri söylenebilir. Çünkü daha önce Tablo-2'de belirtildiği üzere, öğrencilere yöneltilen "Ordu Üniversitesi'nde hayal edilen ortam" sorusuna verilen cevaplara bakılınca, öğrencilerin %48'inin Ordu Üniversitesinin gelişmiş bir üniversite

olduğunu hayal ettiği şeklinde cevap verdiği görülmektedir. Fakat Ordu Üniversitesi'nde öğrenime başlayan öğrencilerin bu süreçte hayal ettikleri gibi bir ortama gelmedikleri, bu önermeden elde edilen verilerden anlaşılmaktadır. Çünkü şu anda öğrencilerin %21'i Ordu Üniversitesi'nin gelişmiş bir üniversite olduğunu düşünmektedir.

Üniversite öğrencilerinin ikamet etmeleri konusu, şehir kalkınması açısından son derece önemli iken, bu konu ile ilgili birçok sorun da bulunmaktadır. Önermeler içerisinde de, "*Ordu'da öğrencilerin ikamet edebilecekleri mekânlar yeterlidir*" önermesine verilen cevaplara bakıldığında, öğrencilerin %34'ü katılmıyorum, %24'ü kesinlikle katılmıyorum, %21'i katılıyorum, %17'si fikrim yok ve %4'ü kesinlikle katılıyorum şeklinde cevap vermiştir. Genel olarak verilere bakıldığında ise, Ordu'da öğrencilerin ikamet edebilecekleri mekânlar ile ilgili bir takım sıkıntıların yaşandığı görülmektedir.

Öğrencilere yöneltilen bir diğer önermede ise, "*Ordu halkı üniversite öğrencilerine karşı ılımlıdır*" önermesine yer verilmiştir. Ankete katılan öğrencilerden %33'ü kesinlikle katılmıyorum, %27'si katılmıyorum, %19'u fikrim yok, %17'si katılıyorum ve %4'ü kesinlikle katılıyorum şeklinde cevap vermiştir. Buna göre elde edilen verilerden, öğrencilerin %60'ının, Ordu halkının üniversite öğrencilerine ılımlı olmadığını dile getirdiği anlaşılmaktadır.

Burada kent dahilinde ortaya çıkan yeni süreç ele alındığında, eğitime endeksli hızlı ve yoğun bir göç karşımıza çıkmaktadır. Üniversite öğrencilerinin göç öncesinde sahip oldukları sosyo-kültürel durumlar dikkate alındığında; varış noktası olan Ordu İli'nin sosyo-kültürel düzeyinden farklı olması, bölge insanının yerel unsurları ve mevcut durumu muhafaza etme/koruma anlamında refleksif bir tutum sergilemesi, sosyal değişme süreci açısından (dolayısıyla göç ve kentleşme açısından) beklenen bir durumdur. Nitekim daha önceki bölümlerde bu durum ifade edilmiştir. Çünkü kent yaşayanlarının hızlı değişimden kaynaklı "*sistem kaygılarının*" onları muhafazakar kılması gayet normaldir; Ordu'luların da "*mevcut sistemi koruma kaygıları*" böylesi bir sonucu ortaya çıkarmaktadır. Bu durum tüm "*göç sürecine dönük araştırma sonuçlarında*" karşımıza çıkmakla birlikte günümüzde yeni üniversitelerin bulunduğu kentlerde daha yoğun yaşanmaktadır.

Üniversiteler birçok özelliğe sahip olduğu gibi, bu özelliklerinden bir tanesi de kent ile bütünleşerek bir kimlik inşa edebilmeleridir. Bu konuda Ordu Üniversitesi'nin bir kent üniversitesi olabilirdiğini gözlemlemek amacıyla öğrencilere "*Ordu'nun bir üniversite kenti olma*



*yolunda ilerlediğini düşünüyorum*” şeklinde bir önerme yöneltilmiştir. Ankete katılan öğrencilerin verdikleri cevaplara bakıldığında, öğrencilerin %40’ı katılıyorum, %23’ü kesinlikle katılıyorum, %15’i fikrim yok, %13’ü katılmıyorum ve %9’u kesinlikle katılmıyorum şeklinde cevap vermiştir.

Üniversite öğrenimi süresince öğrenciler ile ilgili bir diğer konu, ulaşım konusudur. Gerek derse gidiş-gelişlerinde, gerekse ailelerinin yanına gidiş-gelişlerinde öğrencilerin yaşadıkları bir takım sorunlar bulunmaktadır. Bu amaçla Ordu Üniversitesi öğrencilerinin ulaşım konusunda karşılaştıkları durumları incelemek amacıyla, öncelikle öğrencilere *“Ordu’da öğrencilerin okula gidiş-gelişlerinde ulaşım sorunları yaşanmaktadır”* şeklinde bir önerme yöneltilmiştir. Bu önermeye verilen cevaplara bakılacak olursa, ankete katılan öğrencilerin %27’si katılıyorum, %24’ü katılmıyorum, %18’i kesinlikle katılıyorum, %16’sı kesinlikle katılmıyorum ve %15’i fikrim yok şeklinde cevap vermiştir. Bu verilerden elde edilen sonuçlara göre ulaşım sorunlarının yaşandığı ve yaşanmadığı konusunda birbirine yakın oldukça yüksek oranların ortaya çıktığı görülmektedir. Bu şekilde bir sonuç elde edilmesinin sebebi ise, Ordu Üniversitesi’nin bünyesindeki fakülte ve yüksek okullarının farklı mevkilerde bulunmasıdır. Örneğin Fen Edebiyat Fakültesi, Ordu’nun Perşembe ilçesinde bulunması, (özellikle Ordu Merkez’deki devlet yurtlarında kalan kız) öğrenciler için iki farklı araç ile gidilmesi anlamına gelmektedir.<sup>7</sup> Fen Edebiyat Fakültesi’nin Cumhuriyet Yerleşkesi’ne taşınması, öğrencilerin okula gidiş-gelişlerindeki ulaşım sorunlarının azalmasını sağlamıştır. Bu da gösteriyor ki, Ordu Üniversitesi’nin yapılanma sürecinde gerçekleştirilen çalışmalar, bir yandan üniversitenin gerçekleştirdiği gelişimin işlevselliğini gösterirken, diğer yandan öğrencilerin yaşadıkları sorunların azaltılmasını sağladığını göstermektedir.

Ulaşım konusundaki bir diğer önerme ise *“Ordu’ya (ailenizin yanından) gidiş-gelişlerde ulaşım sıkıntısı yaşanmaktadır”* şeklinde öğrencilere yöneltilmiştir. Ankete katılan öğrencilerin %35’i katılmıyorum, %29’u kesinlikle katılmıyorum, %14’ü fikrim yok, %12’si katılıyorum, %10’u kesinlikle katılıyorum şeklinde cevap vermiştir. Verilen cevaplardan öğrencilerin %64’ünün ulaşım sorununun yaşanmadığı yönünde cevap verdiği görülmektedir. Ordu’nun, Karadeniz Bölgesi’nde, İstanbul’dan Trabzon’a kadar süren yol üzerinde bulunması, öğrencilerin ulaşım

---

<sup>7</sup> Fen Edebiyat Fakültesi, 2010-2011 Eğitim-Öğretim yılının Bahar Yarıyılında, Ordu Üniversitesi Cumhuriyet Yerleşkesine taşınmıştır. Anket çalışmaları sırasında ise öğrenciler, Perşembe ilçesindeki Fen Edebiyat Fakültesi’nde öğrenim görmektedir.

noktasında sıkıntı yaşamasını azaltmıştır. Bu önermeye verilen cevaplar, aynı zamanda Ordu ilinin çevre illerle bütünleşme durumunu yansıtmaya bağlamında önemlidir. Ordu'nun çevre illerle bağlantılarının rahat olması, kentin üniversitesiyle birlikte gelecekte daha iyi bir noktada olabileceğini gösterir durumdadır.

Ordu ile ilgili öğrencilere yöneltilen son önerme "*Ordu'da yaşam bir öğrenci için pahalıdır*" şeklinde sorulmuştur. Ankete katılan öğrencilerden %53'ü kesinlikle katılıyorum, %23'ü katılıyorum, %13'ü katılmıyorum, %7'si kesinlikle katılmıyorum ve %4'ü fikrim yok şeklinde cevap vermiştir. Verilen cevaplara bakıldığında, ankete katılan öğrencilerin %76'sı, Ordu'da yaşamın bir öğrenci için pahalı olduğunu dile getirmiştir.

### **3.3. Öğrencilerin Üniversite ve Kentle Bütünleşmeleri Bağlamında Mülakat Verilerinin Değerlendirilmesi**

Üniversite sosyal, ekonomik ve kültürel işlevleriyle büyük bir organizmadır. Bu özellikleri dolayısıyla buldukları çevrede zorunlu olarak önemli değişikliklere yol açarlar. Bu etki tek yönlü bir etkileşim değildir; kendisi de çevresinden etkilenmektedir.

Ordu Üniversitesi ekonomik, sosyal ve kültürel işlevleriyle Ordu ölçeğinde çok büyük bir kurumdur. Doğasının güzelliği, Karadeniz Bölgesi'nde bir geçiş güzergahı olması ve diğer illere yakınlığının baskın olduğu gelişme aşamasındaki bir kentte üniversitenin halka ve kente yaptığı etki de kaçınılmaz olarak büyük olacaktır. Bu bağlamda Ordu Üniversitesi sürekli aynı gelişme çizgisinde yer alan toplumun farklı ve üst bir yörüngeye sıçrama için bir şans olarak göze çarpmaktadır. Nitekim gelişmiş Batılı ülkelerde kurulan birçok üniversite gelişmekte olan bölgelerin sosyal ve ekonomik kalkınmasının motor gücü olmuştur. Ordu Üniversitesi de Ordu için benzer bir gelişmenin sürükleyicisi olmaya aday üniversite görüntüsü çizmektedir.

Ordu'da üniversitenin kurulması ile kentin sosyo-ekonomik yapısı da bir değişme sürecine girmiştir. Üniversitenin kurulması hem toplumsal yapı unsurlarında değişmeye hem de toplumsal kuralları ve alışkanlıkları değişen yapıya uymaya zorlamaktadır. Henüz 5. yılını tamamlamış olmasına karşın, kentte yüklendiği misyon ile Ordu üniversitesinin ilerleyen yıllarda kentteki toplumsal dinamiği daha da geliştireceği görülmektedir.

Bu deęişmede temel iliřkiler üniversite-kent ikilisinden doęmakla birlikte, sıkıntıların kaynaęı ise toplum-öğrenci ya da öğrenci kent iliřkisinden ortaya çıkmaktadır. Çalışmanın bir önceki bölümünde bu bağlamda yapılmıř anket sonuçları deęerlendirilmiř ve öğrencilerin Ordu ile sosyal bütünleřmeleri analiz edilmiřtir. Çalışmanın bu kısmında anket yapılan öğrencilerin anket sorularına sonradan eklenen açık uçlu sorulara verdikleri yanıtlar deęerlendirilmeye alınmıř, anket sonuçlarının güvenilirlięi artırılmaya çalışılmıřtır.

Açık uçlu soruların ilkinde öğrencilere; *“Ordu’yu nasıl buldunuz?”* sorusu yöneltilmiřtir. Verilen yanıtların pek çok kısmında genel eğilim Ordu halkının öğrencilere karşı takındıęı olumsuz tavrı yansıtmaktadır. Örneęin öğrencilerin birisi; *“Ordu’yu gelişme noktasında bir potansiyele sahip olarak görüyorum fakat bu biraz zaman gerektirecektir. Çünkü Ordu halkının, üniversite yaşamına tam olarak alışmadıęını ve hazır olmadıklarını görüyorum”* şeklinde yanıt verirken bir dięerinin; *“Ordu’ya gelirken üniversite kazanmıř olmak beni gayet heyecanlandırıyordu. Çünkü sınava baya çalışmıř ama istedięim puanı alamamıřtım. Ordu olunca Ailem çok sevindi bize yakın olacaksın diye. Ama buraya geldiđimde daha kapıdan girer girmez mutlu olamayacaęını hissettim. Çünkü üniversite, hayalimde canlandırdıęım yere hiř benzemiyordu”* cevabını verdięi görülmüřtür.

Aynı şekilde soruya yanıt veren bir dięer öğrenci; *“küçük bir şehir olduęu için Ordu’da yaşamının ucuz olduęunu”* ifade ederken *“ancak zaten parası olsa da insanın, harcayacak bir yer bulamaz”* şeklindeki düşüncesi de kentin bu anlamda öğrencilerin beklentilerini karşılamadıęı sonucuna odaklanmaktadır.

Öğrencilere yöneltilen bir dięer açık uçlu soru *“Sosyal aktiviteler-boř zamanlarımızı nasıl deęerlendirirsiniz?”* olmuřtur. Öğrencilerin bu konuda ortak düşünceleri; *“boř zamanlarda en çok gidilen yerin sahil ve parklar olduęu”* ifadesidir. Yine aynı şekilde *“bazen sinemaya ve alışveriře de gittiklerini”* belirten öğrenciler, *“sosyal aktivite olarak çok fazla bir seçenek bulamamaktan”* da řikayetçi olmuřlardır. Günümüzde alışveriş mekânlarının şehirlerde üstlendikleri işlev dikkate alındıęında öğrencilerin *“alternatif olarak görülebilecek bir eğlence merkezinin olmayıřından řikayetçi olmaları”* da daha iyi anlaşılacaktır.

Özellikle büyükşehirlerde alışveriş merkezleri olarak dizayn edilen mekânlar, alışverişten eğlenceye, sosyal aktivitelerden sinemaya kadar pek çok etkinlięin bir arada olduęu mekânlar olarak göze çarpmaktadır. Mekân, insanların aradıkları her şeyi dıřarıya çıkmadan aynı anda bulabilecekleri şekilde organize edilmiřtir. Tüketimin artıęı, geleneksel

üretim biçimlerinin de değiştiği günümüzde alışveriş merkezleri bu anlamda kentlilerin sosyal ve ekonomik sosyalleşmelerinde önemli bir yer tutmaktadır. Bu nedenle artık bir kent tanımlanırken ya da buluşma adresleri verilirken alışveriş mekânları birinci adres olarak ortaya çıkmaktadır. Boş zamanları değerlendirmek için temel mekânlardır. Bu gerçeklik göz önünde tutulduğunda Ordu'yu değerlendiren öğrencilerin düşüncelerinin tam olarak neyi yansıttığı daha iyi anlaşılacaktır. Öyle ki öğrencilerin mülakatlar sırasında bu bağlamla ilişkili olarak; *"Ordu, çoğu zaman sıkıcı gelebiliyor bize"* şeklinde şikayetlerini betimlemişlerdir.

Öğrenciler boş zamanlarını değerlendirme biçimleriyle ilgili olarak aktivite alanlarının biraz daha artırılması gerektiğinden bahsetmişlerdir. Özellikle öğrencilere yönelik mekânların hizmete girmesi gerektiğinden bahseden öğrenciler, *"bir kapalı spor salonu ve eğlence merkezi olmasının Ordu'yu daha yaşanılabilir bir yer haline getirebileceğinden"* söz etmişlerdir.

Öğrenciler için en önemli noktalardan birisi kuşkusuz içinde yaşadıkları toplumsal yapıdır. Bu yapı içerisinde kültür, gelenekler, örf ve adetler, sosyal ilişkiler öğrencilerin sosyalleşmesi ve kentle bütünleşmeleri açısından dikkate değerdir. Konuyu *"yeni göçmenlik mekânları"* olarak tanımlayan bu çalışma kent-öğrenci bütünleşmesinde özellikle toplumsal yapı içerisinde öğrencilerin konumu önemsemıştır. Bu nedenle *"Ordu halkı size nasıl davranıyor?"* şeklindeki soru bu amaca dönük hazırlanmıştır.

Kentlere göçle yerleşen bireylerin kentle uyumunda yumuşak bir geçiş sağlamak için oluşturdukları Mübeccel Belik Kıray'ın da bu anlamda önemsedığı tampon mekanizmalar, *"yeni göçmenlik olgusunda üniversite olarak"* karşımıza çıkmaktadır. Üniversite bu anlamda kente yumuşak geçiş için önemli bir mekanizmalar bütününü temsil etmektedir. Ancak burada halkın bakışı ayrıca önemlidir. Öğrencilerin bu konudaki görüşlerinin genel eğilimleri olumsuz olmuştur. Öğrencilerin verdikleri cevaplara bakılınca karşımıza şu noktalar çıkmaktadır.

Öğrencilerden birkaçı; *"belki herkes için söylenmese de, genel olarak üniversite öğrencilerine karşı önyargıları bulunmaktadır"* şeklinde genel düşüncelerini aktarmıştır. Gerçi bu nokta hemen hemen üniversitelerin olduğu bütün şehirlerde karşılaşılan bir durumdur. Özellikle kuruldukları şehrin halkı tarafından öğrencilerin, şehrin geleneksel yaşam biçimlerine ters düştüğü noktasında eleştirilen üniversitelerin, bu anlamda şehirdeki değişimlerin yönünü olumsuz yönde etkilediği ifade edilmektedir. Öğrencilerin bu konuda Ordu'yu eleştirdikleri bir diğer nokta ise *"alışverişlerde esnafın onlara karşı pek soğuk davrandıkları"* yönündedir. Anadolu'nun pek çok kentinde aynı durumla karşılaşmak mümkün olduğu

gibi, yeni açılan üniversitelerin daha küçük şehirlerde açılması nedeniyle daha yoğun yaşanılmaktadır. Özellikle küçük, kapalı bir toplum olması nedeniyle küçük şehirlerde insanların birbirlerini birebir tanımaları ve kurdukları sosyal ilişkileri önemsemeleri nedeniyle öğrenci-halk etkileşimi bu anlamda daha fazla dikkat çekmektedir.

Öyle ki yaşadıkları sorunların diğerlerine bakıldığında bu durumun daha net anlaşılacağı görülmektedir. Örneğin istisnasız öğrencilerin hemen hepsinin *“en büyük sıkıntılardan birisinin ev kiralama konusunda yaşandığını”* ifade etmeleri olmuştur. Özellikle *“Ordu halkı üniversite öğrencilerine evlerini kiralama noktasında oldukça isteksiz davrandığını”* belirten öğrenciler, *“bazı ev sahiplerinin, üniversite öğrencilerine evlerini kiralamamak amacıyla, ev kiralalarını oldukça yüksek tuttuklarını”* da ifade etmişlerdir.

Üniversite öğrencilerinin mülakatlar sırasında ortak şikayet konularından birisi de yine biraz önce bahsi geçen sebeplere bağlı olarak *“halkın üniversite öğrencileri arasındaki kız-erkek ilişkilerine bakış açısı”* olmuştur. Bu ilişkiler Ordu halkı tarafından olumsuz bir şekilde karşılanmakta ve geleneksel yapıyı bozduklarını ifade edilmektedir. Üniversiteler, bu anlamda Anadolu’daki hemen her yerde aynı sebepler eleştirilmektedir. Örneğin Ordu Üniversitesi öğrencileri ev sahiplerinin bile ev kiralarken *“eve kız getirip getirmeyeceklerini, çok gürültü yapıp yapmayacakları ve kira ödemelerini aksatıp aksatmayacakları”* konularını sıkça duyduklarını belirtmişlerdir.

Araştırma sırasında öğrencilere yöneltilen bir diğer açık uçlu soru da öğrencileri *“Ordu’yu nasıl bekliyordunuz?”* sorusu olmuştur. Öğrencilerin bu konuda değişik cevapları olmuştur. Örneğin öğrencilerin cevaplarından birisi; *“Ordu’yu küçük bir şehir olarak hayal ediyordum fakat Karadeniz Bölgesi’nin bu kadar önemli bir bölgesinin bu kadar az gelişmiş olduğunu düşünmüyordum”* şeklinde ortaya çıkarken, öğrenciler beklentilerinin oldukça altında çıktığını ifade etmiştir. Yeni üniversitelerin benzer şehirlerde kurulduğu göz önüne alınırsa, benzer yorumların diğer üniversite öğrencileri arasında olması da mümkündür.

Bu konuda kentin sosyal imkanları, ekonomik gelişmişlik düzeyi, büyükşehirlere yakınlığı gibi sebeplerin beklentileri karşılama bakımından önemli olgular olduğu görülmektedir. Örneğin Bilecik ya da Yalova Üniversitesi ile Bayburt ya da Bitlis Eren Üniversitelerinin aynı paralelde değerlendirilemeyeceği görülecektir. Ancak konumları farklı olmakla birlikte, kentte karşılaşılan sosyo-psikolojik süreçlerin benzer olduğu görülür. Üniversite tercihleriyle yaşadıkları yerlerden başka kentlere doğru yer değiştiren öğrenciler, göçmenlerdir. Bu göçmenlik, çalışmanın en başında

ifade edildiği gibi bir göç sürecinde yaşaması muhtemel sosyal ve psikolojik süreçlerin yaşanması anlamına da gelmektedir. Büyükşehirlerde ya da eski üniversite merkezlerinde kurumsallaşmış mekânlar, sosyal ilişkiler, problem çözme biçimleri gibi hazır kalıplar biçimindedir. Yaşam kalitesi de öğrencilerin beklentilerini karşılamaktadır. Ancak yeni üniversitelerde durum bunun tam tersinedir. Hemen hemen bütün yeni üniversiteler, altyapı eksikliğinden dolayı, öğrencilerin beklentilerini karşılayacak bir yaşam kalitesi sunamamaktadır.

Bu eksiklik, kuşkusuz kentin bir anda üniversiteyle ve büyük kalabalıklarla karşılaşmasından dolayı bir probleme dönüşmektedir. Bu durumun, yıllar önce kalabalıklar halinde şehirlere göç eden insan yığınlarının yaşadıkları ile herhangi bir farkı yoktur. Evler, işler, sosyal hayat, uyum ve kültürel farklılıklar gibi pek çok şey, kentlere göç eden insanları karşılayan sorunlar olmuştur. *“Yeni Göçmenlik Mekânları”* olarak tanımlanan yeni üniversitelerin kent için ifade ettiği anlamda bu duruma benzerdir.

Öğrenciler, şehirle ilgili pek çok eskiliği sıralayabilmektedir. Örneğin *“Ordu’da bir üniversite ve çok sayıda üniversite öğrencisi olmasına rağmen öğrencilerin yemek yiyebileceği çok fazla yer bulunmama”*sından şikayet edenlerin fazlaca olduğu görülür. Ayrıca bu konuda öğrenciler için alternatif yerlerin de sayıca çok az olması, Ordu’da üniversite hayatının sıkıntılarından birisi olarak değerlendirilmektedir. Burada yemek olayının ayrıca öğrenciler için önemli olduğunu belirtmek gerekir.

Öğrenciler için yemek olayı bir külfet olmakla birlikte, aile yanlarında hazır sunulan bir hayatı tüketen öğrenciler yeni mekânlarına geldiklerinde bu konuda önemli sıkıntılar yaşamaktadır. Basit, kolay, ucuz ve pratik yaşamının önemli öğeler olduğu üniversite öğrencileri arasında genel eğilim yemek kültürünü de bu bağlamlarda şekillendirmektir. Fastfood ve evde pratik yemekler önem kazanmaktadır. Ayrıca dışarıda da fastfood tarzı yemekler tüketen öğrenciler için alternatiflerin çok olması tercih sayısının ve yemek kültürünün o derece geniş olması anlamına gelmektedir. Örneğin bu konuyla ilişkili yakın zamanda basına yansımış haberlerden birisi şu şekildedir;

*“Ailelerinden çok uzaktaki üniversite öğrencileri, ev yemeklerine olan hasretlerini kermeslerde gideriyor. Bahar aylarının gelmesiyle hızla artan gıda kermesleri, bu sebeple en çok üniversite öğrencilerini sevindiriyor. İzmir’in Aliğa ilçesinde, ailesinden bin 100 km. uzakta okuduğunu belirten Diyarbakırlı Halil İbrahim Yanardağ, sıkça kermeslere*

gittiğini söylüyor. Yanardağ, "Annemi, babamı ve memleketimi özlememin yanında yemeklerde de sıkıntı yaşıyorum. Diğer arkadaşlar da ben de annelerimiz gibi yemek yapamıyoruz. Hele pasta ve börekleri hiç beceremiyoruz. Bu gibi kermeslere fırsat buldukça gidip ev yapımı pasta börek yiyoruz." dedi. Mardinli Hamit Koptekin de kermeslerde mahalli yemekleri de bulabildiğini, memleketi ve yöresine ait içli köfte ve çiğ köfteyi, temiz ve elyapımı olarak yiyebildiğini söyledi."<sup>8</sup>

Görüldüğü üzere temelde öğrenciler için bu bağlamın oldukça önemli olduğu, bir kentin öğrencilere sunacağı yemek mekânları çeşitliliğinin öğrenciler için kentin değerlendirilmesinde önemli bir ölçüt olduğu görülmektedir. Ordu Üniversitesi öğrencilerinde de aynı durumun cevaplara yansdığı görülmüştür.

Ordu ile ilişkili ifade edilen bir diğer durumda öğrencilerden biri; *"Ordu'ya gelmeden önce fazla tutucu-muhafazakar bir şehir beklemiyordum ve bir çok üniversitenin bulunduğu şehrin aksine Ordu halkını beklediğim gibi fazla tutucu-muhafazakar bulmadım. Nitekim bu durumu, Ordu'nun bir üniversite şehri olmasında önemli bir durum olacağını düşünüyorum"* şeklinde olumlu bir değerlendirme yapmıştır.

Öğrencilere üniversiteye geldiklerinden pişmanlık duyup duymadıkları sorulduğunda bu soruya verilen yanıtlarda Ordu'nun beklentileri karşılayıp karşılamadığı ile ilişkilidir. Buna göre öğrencilerden birisi; *"Ordu'ya geldiğim ilk zamanlar pişmanlık hissediyordum; çünkü beklediğim gibi gelişmiş bir şehir ortamı ile karşılaşmamıştım"* yanıtını verirken, bir diğer öğrenci *"Ordu'daki yaşamaya zamanla alıştığımı ve bu nedenle pişmanlığının da bu süreçte öğrenerek azaldığını"* ifade etmiştir. Mülakatlar sırasında bazı öğrencilerin; *"özellikle evi uzak olan arkadaşlarım için daha çok pişmanlıklar yaşanmaktadır"* şeklinde arkadaşları için duydukları üzüntü dile getirilmiştir. Aynı şekilde bir diğer öğrenci her ne kadar zamanla pişmanlığının azaldığını belirtmiş olsa da; *"aileme daha yakın olabilmek için derslerimden başarılı olup aileme yakın olan başka bir üniversiteye geçiş yapmaya çalışıyorum"* şeklinde gelecekteki beklentisini ifade etmiştir.

---

<sup>8</sup> Haberin detayları için bkz. <http://www.haber50.com/universite-ogrencileri-ev-yemegi-hasretini-kermeslerde-gideriyor-453831h.htm>

Öğrencilere son olarak “Ordu’nun bir üniversite kenti olabilmesi için neler yapılabilir?” sorusuna verdikleri yanıtlar değişik başlıklar altında karşımıza çıkmıştır. Bunları şu şekilde sıralamak mümkündür.

1. Belediye başkanı ve rektörün ortak çalışması
2. Öğrencilerin kalabilecekleri daha modern ve geniş yurtlar yapılabilir.
3. Gençlere yönelik eğlence alanları oluşturulmalı
4. Daha çok tanıtım ve kulüp faaliyeti gerçekleştirmeleri gerekmektedir.
5. Bütün fakültelerin bir araya gelerek tek bir kampüste toplanması
6. Yapılan çalışmaların bir an önce bitirilmesi gerekir.
7. Ulaşım sıkıntısı çözülmeli
8. Sahil kısmı düzenlenmeli ve daha kullanılabilir hale getirilmeli
9. Öğrencilerin istekleri de göz önünde bulundurulmalıdır.
10. Öğrenciler için daha uygun fiyatlarda kalacak yerlerin olması
11. Yerel halkın bir üniversitenin varlığı konusunda bilinçlendirilmesi

Cevaplardan anlaşılacağı üzere birkaç noktanın kent-üniversite bütünleşmesi için önemli olduğu görülür. İlk olarak üniversitenin özellikle idarecilerin, yöneticilerin kentteki mülki amirlerle ortak çalışmalar yapması gerektiği göze çarpar. Öğrencilerin beklentilerini karşılayacak konutlar ve yurtların hazırlanması ayrıca önemlidir. Bu bağlamda yeni üniversite kentlerinde en büyük sorunun kalacak yer sorunu olduğu tekrar göze çarpar. Kentte boş zamanları değerlendirilecek alanların oluşturulması gerekliliği de önemli bir beklenti ve istek olarak göze çarpar. Özellikle gençlerin beklentilerini, kentin geleneksel mekânlarının ve alışkanlıklarının karşılamadığı anlaşılmaktadır. Ulaşım sıkıntısı başlı başına bir sorun olarak kabul edilir ki çoğu üniversite de bu durum kendisini belli eder. Fakültelerin bir araya



toplanması gerekliliği de özellikle vurgulanır. Ordu Üniversitesi öğrencilerinin en önemli iki isteklerinden birisinin Ordu'nun sahilinin yeniden gözden geçirilmesi ve daha kullanılır hale getirilmesi gerektiğidir. Diğer istek ise yerli halkın bu konuda ve özellikle üniversite konusunda eğitilmesi ya da bilinçlendirilmesi gerektiği gerçeğidir.

### SONUÇ

Bu çalışma, yeni kurulan üniversitelerde okuyan öğrencilerin karşılaştıkları muhtemel sorunlardan hareketle hazırlanmıştır. Bu bağlamda öğrencilerin özellikle yıllarca yaşadıkları kentlerden ayrılma, aileden ve sevdiklerden uzaklaşma, kazanılan üniversitenin beklentilerin altında olması, istediği bölümü kazanamama, barınma sorunu, halkın olumsuz bakışı ya da geldikleri kentle bütünleşeme gibi sorunlarla karşılaştıkları görülmektedir. Hazırlanmış olan bu çalışma ise bireylerin eğitim için katıldıkları sosyal hareketliliğin bir göç türü olduğu tespitinden hareketle, bireylerin yer değiştirmelerinden doğacak olan kentle bütünleşememe sorununa odaklanmıştır. Bu soruna odaklanılmasındaki temel sebep ise 2006-2009 yılları arasında kurulan 41 yeni üniversitenin sosyal ve ekonomik açıdan gelişmemiş kentlerde kurulmasından dolayı, buraları kazanan öğrencilerin geldiklerinde yaşadıkları sorunların daha göze batar olmasıdır. Bu durumu biz, çalışma içerisinde yeni kurulan üniversiteleri "*yeni göçmenlik mekânları*" olarak tanımlayarak somutlaştırmaya çalıştık. Yeni göçmenlik mekânlarından kasıt, Türkiye'deki göç literatüründe ilk dönemlerde kentlerde oluştuğu söylenen gecekondu ve varoş mekânlarının yeni dönemde farklı bir biçimde karşımıza çıktığına yapmak istediğimiz vurgudur.

Çalışmada anket sonuçlarının temelde gösterdiği durum da, üniversite öğrencilerinin hem üniversitede hem de şehirde yaşadıkları temel problemlerdir. Kalacak yer sorunu, sosyal aktiviteler, alışveriş mekânlarının eksikliği, şehrin beklentilerin çok altında olması, halkın öğrencilere karşı tutumu gibi temel problemlerden dolayı, üniversite öğrencilerinde kentlilik ve üniversite algılamasının olumsuz bir çizgide seyrettiği görülmüştür. Burada çalışmanın ulaştığı sonuçlar bakımından birkaç noktayı tekrardan vurgulamakta fayda vardır.

Göç araştırmalarında, göç sürecine katılıp kentlere gelenler, genelde buldukları yerlerde düşük statülü bir niteliğe sahip insanlar olarak göze çarpmaktadırlar. Bu anlamda kente göç sonrası bu bireylerde, kentle

bütünleşme kaygılarının arttığı iddiası gündeme gelebilir. Ancak göç sürecine katılan ilk bireyler göz önüne alındığında, kentlerde zamanla bütünleşmemelerinden dolayı kendilerine ait yaşam alanları oluşturdukları görülmektedir. Nitekim gecekondu, varoşlar vb gibi yerleşim yerleri bu durumu yansıtmaktadır. Bu durumu yaşayanlar, birinci göçmen kuşaktır. Benzer bağlamda yeni üniversitelerin kurulduğu kentlerde ortaya çıkan süreçler de benzer eğilimlerin ortaya çıktığı görülür. Sosyal ve ekonomik gelişmişlik seviyesi oldukça düşük olan kentlerde kurulan üniversitelere yerleşen öğrenciler, zamanla kentle bütünleşmemelerinden dolayı kendi yaşam alanlarını oluşturmaktadırlar. Öğrencilerin beklentileri, kentten yararlanmak istedikleri hizmetler, kenti ve kent halkını değerlendirme biçimleri gibi sebepler, üniversite-kent ilişkisini inceleyecek çalışmaların da ilk kuşak göçmenleri ele alan çalışmalar gibi bir bütünleşme olup olmadığı kaygısıyla ele alınması gerekmektedir. Çünkü kültürel ya da sosyal bütünleşme, kent hayatına dahil olma, sosyal ilişkilerden yararlanma gibi temel olguları kapsamaktadır. Bu bağlamda en basitinden kentin altyapı hizmetlerinden yararlanma gibi kaygılar bile bir bütünleşme kaygısını yansıtmaya bağlamında dikkate değer bir özelliktir.

Hazırlanmış olan bu çalışmada bu noktadan hareketle yeni üniversitelerde okuyan öğrencilerin temel sorunlarına dikkat çekmeyi amaçlamıştır. Ayrıca bu konuda daha detaylı ve derinlemesine yapılacak araştırma projelerine ve çalışmalara ön ayak olma kaygısı, çalışmanın işlevini yerine getirmesi bağlamında önemli bir gerçekliktir. Yeni üniversiteler ile ilgili olarak hazırlanacak olan bu çalışmalarda iki farklı bakış açısının kullanılması çalışmaların literatüre katkısı açısından önemlidir. Bunlardan ilki daha öncede ifade edildiği gibi üniversite öğrencilerinin üniversiteye ve kente bakış açılarını, beklentilerini ve tutumlarını değerlendiren bakış açılarıdır. Diğerisi ise üniversitelerin kurulduğu şehirlerde yaşayan halkın üniversiteye ve üniversite öğrencilerine bakışı, tutumu ve algılama biçimlerini değerlendirecek bakış açılarıdır. Her iki bakışla yapılacak çalışmalar, hem konunun kuramsal altyapısının oluşması bağlamında hem de mevcut göç-kent-göçmenlik literatüründen farklı bir okumayı temellendirecek olması bakımından önemli olacaktır.

#### **KAYNAKÇA**

AKGÜR, G. Zeynep (1997). *Türkiye’de Kırsal Kesimden Kente Göç ve Bölgesel Dengesizlik(1970-1993)*, Ankara; Kültür Bakanlığı Yayınları.

- AKGÜR, G. Zeynep (2007). "1990 Sonrasında Türkiye'de İçgöç", (iç) *Sosyoloji Yazıları I*, edit. Mustafa K. Şan, İstanbul; Kızıl Elma Yayıncılık, s.482-490.
- AKKAYAN, Taylan (1979). *Göç ve Değişme*, İstanbul; İstanbul Üniversitesi Edebiyat Fakültesi Yayınları.
- ARSLANOĞLU, A. Rana (1998). *Kent, Kültür, Küreselleşme*, Bursa; Asa Kitabevi.
- ÇAVDAR, Tevfik (1984). *Talat Paşa Bir Örgüt Ustasının Öyküsü*, Ankara; Dost Kitabevi Yayınları.
- DELLALOĞLU F. Besim, (2001). "Kent Öznenin Evidir", 21. Yüzyıl Karşısında Kent ve İnsan, Haz: Firdevs Gümüšoğlu, İstanbul; Bağlam Yayıncılık.
- ERCAN, Fuat (2000). *Mübeccel Kıray İçin Yazılar*, (Haz: Fulya Atacan, Fuat Ercan, Hatice Kurtuluş, Mehmet Türkay), Küreselleşme Sürecindeki Yerellikler: Homojenlikler ve Farklılaşma/Güç ve Eşitsizlik Üzerine, İstanbul; Bağlam Yayınları.
- ERDER, Necat vd. (2003), *Planlı Kalkınma Serüveni: 1960'larda Türkiye'de Planlama Deneyimi*, İstanbul; İstanbul Bilgi Üniversitesi Yayınları.
- ERKAL vd. (1997). *Ansiklopedik Sosyoloji Sözlüğü*, İstanbul; Der Yayınları.
- FICHTER, Joseph (1996). *Sosyoloji Nedir?*, Ankara; Atilla Kitabevi.
- HANÇERLİOĞLU, Orhan (1986). *Toplumbilim Sözlüğü*, İstanbul; Remzi Kitabevi.
- KARPAT, H. Kemal (2003), *Osmanlı Nüfusu (1830-1914) Demografik ve Sosyal Özellikleri*, (Çev: Bahadır Tırnakçı), Ankara; Tarih Vakfı Yurt Yayınları.
- KONGAR, Emre (1992). *Türkiye'nin Toplumsal Yapısı*, İstanbul; Remzi Kitabevi.
- KÜÇÜKCAN, Talip ve GÜR S. Bekir (2009). *Türkiye'de Yükseköğretim: Karşılaştırmalı Bir Analiz*, Ankara; SETA Vakfı Yayınları.
- RITTERSBERGER, Helga (2001). "Türkiye'de İç Göç ve Toplumsal Değişme", *Karizma Dergisi*, S.6, s.47-54.
- SENNETT, Richard (1996). *Kamusal İnsanın Çöküşü*, (Haz: S. Durak – A. Yılmaz), İstanbul; Ayrıntı Yayınları.
- SUHER, Hande (1995). "Kent Kimliğine Etkili Yasa Uygulamaları", *Mimari ve Kentsel Çevrede Kalite Arayışları Sempozyumu*, İstanbul.
- TEKELİ, İlhan (2008), *Göç ve Ötesi*, İstanbul; Tarih Vakfı
- TÜRKÜM, A.Sibel vd. (2004), *Anadolu Üniversitesi Öğrencilerinin Sosyo Demografik Özellikleri Sorunları ve Üniversiteye İlişkin Görüşleri*, Eskişehir: Anadolu Üniversitesi Yayınları.
- ÜNER, Sunday (1972). *Nüfusbilim Sözlüğü*, Ankara; Hacettepe Üniversitesi Yurt Yayınları.
- WEBER, Max (2003). *Şehir, Modern Kentin Oluşumu*, İstanbul; Bakış Yayınları.
- ZANDEN, Vander W. James (1996), *Sociology*, New York; Mc Graw Hill. Inc.