

Türkiye’de Okul Öncesi ve İlkokulda Öğrenme Güçlüğü Üzerine Yapılan Lisansüstü Tezlerin İncelenmesi*

Alperen AVCI^aDerya KAYIRAN^b^a Öğr. Gör., Muş Alparslan Üniversitesi, Muş^b Dr. Öğr. Üyesi, Kahramanmaraş Sütçü İmam Üniversitesi, Kahramanmaraş

Özet

Bu çalışmanın amacı, Türkiye’de 2010-2020 yılları arasında okul öncesi dönem ve ilkökul döneminde öğrenme güçlüğü üzerine yapılan lisansüstü tezleri analiz edilerek yapılan tezlerde ki yönelimin belirlenmesini sağlamaktır. Betimsel analiz yöntemi ve kategorik çözümleme tekniği kullanılarak yürütülen çalışmanın evrenini YÖK Ulusal Tez Merkezi veri tabanında dizinlenen okul öncesi dönem ve ilkökul döneminde öğrenme güçlüğü ile ilgili lisansüstü tezler oluşturmaktadır. Amaçlı örnekleme yöntemi kullanılarak belirlenen araştırmanın örneklemini, 2010-2020 yılları arasında Türkiye’de yapılan ve erişime açık olan lisansüstü tezler oluşturmaktadır. Araştırmanın verileri araştırmacı tarafından geliştirilen okul öncesinde ve ilkökulda öğrenme güçlüğü içeren lisansüstü tezleri inceleme formu ile toplanmıştır. Araştırma sonucunda, okul öncesinde ve ilkökulda öğrenme güçlüğü içeren lisansüstü tezlerin daha çok 2015-2019 tarihleri arasında gerçekleştirildiği çoğunun yüksek lisans tezi olduğu lisansüstü tezlere genellikle araştırma modeli olarak tarama modelinin kullanıldığı gözlenmiştir. Araştırma sonucunda lisansüstü tezlerin genellikle öğretmen yeterlilikleri ve öğretim sürecinde karşılaşılan sorunlar üzerinde dururken sorunları ortadan kaldırmayı hedefleyen deneysel lisansüstü tezlere çok az rastlanılmıştır.

Anahtar Kelimeler: Okul öncesi, ilkökul, öğrenme güçlüğü, lisansüstü araştırma.

Type / Tür:

Research / Araştırma

Received / Geliş Tarihi:

2 Kasım 2022

Accepted / Kabul Tarihi:

5 Aralık 2022

Page numbers / Sayfa no:

254-272

Citation Information /Atıf bilgisi:

Alperen, A. ve Kayıran, D. (2022). Türkiye’de okul öncesi ve ilkökulda öğrenme güçlüğü üzerine yapılan lisansüstü tezlerin incelenmesi. *Harran Maarif Dergisi*, 7 (2), 254-272. doi: <http://doi.org/10.22596/hej.1198610>

Sorumlu yazar: Avcı ALPEREN**e-posta:** alperenavci.83@gmail.com

* Bu çalışma 03-06 Eylül 2020 tarihlerinde 4. Uluslararası Sınırsız Eğitim ve Araştırma Sempozyumu(USEAS 2020)’de sunulan sözlü bildirinin genişletilmişidir.

Investigation of Postgraduate Theses on Learning Disability in Preschool and Primary School in Turkey

Abstract

The aim of this study is to analyze the studies on learning disability in preschool and primary school between 2010-2020 in Turkey and determine the orientation in the studies. The universe of the study, which was carried out using descriptive analysis method and categorical analysis technique, consists of studies on learning disability in preschool and primary school indexed in the database of YÖK National Thesis Center. The sample of the research was determined by using the purposive sampling method, consists of postgraduate open access theses made in Turkey between the years 2010-2020. The data of the study were collected with the Postgraduate Thesis Examining Forms Containing Learning Disabilities in Pre-School and Primary School, which was developed by the researcher. The results of the research show that the survey model is generally used as the research model in the postgraduate theses with learning disabilities in preschool and primary school were mostly carried out between 2015-2019, most of which were master's theses. While the results of the research generally focus on teacher competencies and the problems encountered in the teaching process, there are very few experimental studies aimed at eliminating the problems. In this context, studies on teaching models can be done in order to minimize the problems encountered. Studies can be carried out to increase the competencies of teachers about learning disability education and students' competencies for preschool and primary school teachers. In addition, with the mixed method in which quantitative and qualitative methods are used together, it can be ensured that teacher competencies are revealed in a more reliable and realistic way.

Key Words: Preschool, primary school, learning disability, postgraduate research

Giriş

Geçmişten günümüze hayatımızda önemli bir yeri olan ve önemini asla yitirmeyecek olan kavramlardan bir tanesi öğrenmedir. En genel şekliyle insanda davranış değişikliği olarak ifade edilen öğrenme kavramı için ortak bir tanım mevcut değildir. Gagne'ye göre öğrenme insanların çevreleriyle etkileşimleri ve yaşantılarındaki deneyimleri neticesinde bilgi, davranış, yetenek ve eğilimlerinde meydana gelen değişim (Saban, 2004; Senemoğlu, 2018) olmasına rağmen bazı araştırmacılar öğrenmeyi beyin yapısından hareketle açıklamaya çalışmışlardır. Wolfe (2001) ve Caine ve Caine (2002) öğrenmenin temeline beyini ve siniri koyarak öğrenmeyi sinirsel şebekeler kurma süreci olarak tanımlamışlardır. Yaşamının her alanında öğrenme ihtiyacı olan ve öğrenmeye açık olan bireyin öğrenme sürecini etkileyen birçok faktör vardır. Bunlar; türe özgü hazıroluş, olgunlaşma, yaş, genel uyarılmışlık hali, bellek, çevre, dikkat, beslenme, uyku ve öğrenme güçlüğüdür (Avcı ve Beyhan, 2022).

Öğrenme güçlüğü bireyin bilişsel olarak herhangi bir sıkıntısı olmamasına rağmen okuma, yazma ve matematiksel becerilerin öğrenilmesi sürecinde yaşanan güçlük olarak tanımlanabilir. Öğrenme güçlüğüne yönelik tıbbi ilk vaka 1676 yılında felç nedeniyle okuma yetisini kaybeden bir hastanın tanımlanmasıyla ortaya çıkmıştır (Grigorenko vd., 2020). Bu tanımlamayı daha sonra matematik alanında

herhangi bir sıkıntısı olmayan fakat okuma alanında sorun yaşayan bireyler için “kelime körlüğü” takip etmiştir (Morgan, 1896).

Öğrenme güçlüğü kavramının ilk olarak resmi tanımlaması ise Kirk ve Batteman (1963) tarafından “Zihinsel geriliği, duyuşal yoksunluk, kültürel ve öğretimsel faktörlerin neticesinde olmayan dil, okuma, yazma veya aritmetik becerilerinde meydana gelen gerilik, bozukluk veya gecikmeli gelişme” şeklinde yapılmıştır. Öğrenme kavramında olduğu gibi öğrenme güçlüğü kavramında da ortak bir tanımlamaya gidilmesi zor olmuştur. Öyle ki Kirk ve Batteman (1963)’nın ardından Ulusal Engelli Çocuklar Danışma Komitesi (NACHC) yasal tanımlamaya gitmiş ve öğrenme güçlüğüne 1968’de, “Özel Öğrenme Güçlüğü (ÖÖG) olan çocukları, yazılı ve sözlü dili anlama ve kullanmayı içeren bir ya da daha çok psikolojik süreçte bozukluğu olan çocuklar olarak tanımlamıştır. Dinleme, düşünme, konuşma, okuma, yazma, telaffuz ve aritmetik alanlarında bozukluklar görülebilmektedir. Algısal kusurlar, beyin hasarı, MBD, disleksi, gelişimsel afazi gibi durumları içerirken, birincil olarak görsel, işitsel, motor özürler, MR, emosyonel bozukluk ya da olumsuz çevre koşullarını içermemektedir.” (NACHC, 1968, s. 34).

Öğrenme Güçlüğü Ulusal Ortak Komitesi (NJCLD) ise öğrenme güçlüğüne, dinleme, konuşma, okuma, yazma, akıl yürütme veya matematiksel becerilerin kazanılması ve kullanılmasında kendini gösteren zorluk ve bozukları olarak ifade etmektedir (NJCLD, 1981). Amerikan Psikiyatri Birliğinin (2013)’nin öğrenme güçlüğüne yönelik tanımı ise şu şekildedir “Öğrenme güçlüğü kavramı genel olarak bilişsel olarak biyolojik kökene sahip nörogelişimsel bir bozukluktur. Bu tanım temel akademik beceriler olan okuma, okuduğunu anlama, yazma, aritmetiksel işlemler ve matematiksel akıl yürütme becerilerini kazanmada güçlük yaşayan bireyler için kullanılır.”

Öğrenme güçlüğü kavramının son olarak yapılan araştırmalar ve güncel bilgiler ışığında Öğrenme Güçlüğü Ulusal Birleşik Komitesi (NJCLD) tarafından 2016 yılında kişinin okuma, yazma, konuşma, heceleme, hesaplama ve sonuç çıkarma becerilerini, dikkatini ve hafızasını, koordinasyonunu, sosyal becerilerini ve duyuşal olgunluğunu etkileyen nörolojik bir durum (NJCLD, 2016) olarak öncesinde yapılan tanımları destekleyen ve benzeyen bir şekilde yeniden tanımlanmıştır. Öğrenme güçlüğüne nedeni tam olarak bilinmezken öğrenme güçlüğüne ortaya çıkaran faktörler organik, genetik, çevresel ve biyokimyasal nedenler olmak üzere 4 grupta toplanmıştır (Güzel Özmen, 2008). Nedeni tam olarak bilinmemesine rağmen öğrenme güçlüğüne belirtileri oldukça açık ve net bir şekilde karşımıza çıkmaktadır.

DSM-V (Mental Bozuklukların Tanısal ve İstatistiksel El Kitabı, 2013) tanı ölçütlerine göre, öğrenme bozuklukları, nörogelişimsel bozukluklar içinde yer almaktadır. DSM-V tanı ölçütleri kitabında yer alan tanıma göre öğrenme güçlüğü

olan bireyler önerilen 4 tanı kriterine göre açıklanmaktadır:

A. 6 ay boyunca devam eden akademik becerileri öğrenme ve kullanmada zorluklar.

B. Bireyin yaşına göre beklenen düzeyin önemli düzeyde altındadır ve okul veya iş hayatındaki başarısını ve günlük yaşam aktivitelerini etkiler.

C. Öğrenme güçlükleri okul yıllarında ortaya çıkabilir ancak kişinin sınırlı yeteneğini aşmadıkça kendini göstermeyebilir.

D. Öğrenme güçlükleri, ruhsal veya sinirsel bozukluklar, ruhsal toplumsal bozukluklar, okulda kullanılan dili tam bilmeme ya da eğitsel yönergelerin yetersizliği gibi durumlarla açıklanamaz (APA, 2013).

Özel öğrenme güçlüğü açısından okul öncesi dönemde; zekâsı normal olduğu hâlde, konuşma gelişiminde gecikme, aşırı hareketlilik, algılama kusurları, dikkatsizlik, koordinasyon zayıflığı olan çocukların değerlendirilmesinin erken tanı ve değerlendirme açısından önem taşır (Korkmazlar, 2003). Öğrenme güçlüğüne erken belirtilerinin tanımlanması ve bireyin erken müdahale programları ve gerekli sağlık ve eğitim hizmetlerine yönlendirilmesi son derece önemlidir (Aslan, 2015). Araştırmalar öğrenme güçlüğüne erken tanı ve müdahalesinin önemi vurgu yapmaktadır (Tercan ve Yıldız Bıçakçı, 2018; Görgün ve Melekoğlu, 2019; Okur, 2019; Yıldız, 2019). Çalışmamızın erken dönemde öğrenme güçlüğü üzerine yapılan lisansüstü tezleri incelemesi ve ülkemizde bu alandaki gelişmeleri değerlendirmesi bakımından oldukça önemli olduğu düşünülmektedir. Buradan hareketle çalışmanın amacı hem yeterli örneklem büyüklüğüne ulaşılabilmesi hem de güncel olması sebebiyle Türkiye’de 2010-2020 yılları arasında okul öncesi dönem ve ilköğretim döneminde öğrenme güçlüğü üzerine yapılan lisansüstü tezlerin kapsamlı ve bütüncül bir şekilde analiz edilmesidir. Bu amaç doğrultusunda aşağıdaki alt problemlere yanıt aranmıştır. Okul öncesi dönem ve ilköğretim döneminde öğrenme güçlüğü üzerine yapılan lisansüstü tezlerin;

1. Tezlerin yayım türü olarak dağılımı nedir?
2. Tezlerin konularına göre dağılımı nedir?
3. Tezlerin gerçekleştirildiği anabilim dallarına göre dağılımı nedir?
4. Tezlerin yıllara göre dağılımı nedir?
5. Tezlerin yöntemi eğilimleri nedir?
6. Tezlerin sürecinde kullandıkları veri toplama araçları nelerdir?
7. Tezlerin sürecinde kullandıkları veri analiz yöntemleri nelerdir?
8. Tezlerin yapıldığı üniversite dağılımları nelerdir?
9. Tezlerin danışman unvanına göre dağılımı nasıldır?

Yöntem

Bu bölümde yapılan araştırmanın desenine, örnekleme, veri toplama sürecine ve verilerin çözümlenmesine ilişkin bilgiler yer almaktadır.

Bu çalışma nitel araştırma deseni benimsenerek gerçekleştirilmiştir. Nitel araştırmalar verilerin teker teker okunması yoluyla kod ve kategorilere dayalı olarak araştırma sonuçlarının sunulmasını sağlar (Merriam, 1998). Bu bağlamda, okul öncesi dönem ve ilkökul döneminde öğrenme güçlüğü üzerine yapılmış lisansüstü tezlerin tematik bakımdan durumlarının saptanmasını, derinlemesine incelenmesini ve yorumlanmasını amaçlayan bu araştırma için en uygun araştırma yönteminin nitel araştırma yöntemi olduğuna karar verilmiştir.

Araştırma içerik analizi türlerinden betimsel içerik analizi yöntemi ve kategorik çözümlene teknikleri kullanılarak yürütülmüştür. İnceleme sırasında ölçütlere göre kategoriler oluşturması sebebiyle araştırma da kategorik çözümlene tekniği kullanılmıştır (Tavşancıl ve Aslan, 2001).

Araştırmada hem yeterli büyüklükte örnekleme ulaşabilmek hem de güncel yayınlarla çalışabilmek için amaçlı örneklem alma yoluna gidilmiştir (Büyüköztürk, Kılıç-Çakmak, Akgün, Karadeniz ve Demirel, 2012). Bu sebeple araştırma örneklemini, 2010-2020 yılları arasında Türkiye’de okul öncesi dönem ve ilkökul döneminde yapılan lisansüstü tezler oluşturmaktadır. Bu çalışma kapsamında okul öncesi dönem ve ilkökul döneminde öğrenme güçlüğü üzerine yapılan tezleri inceleme formu hazırlanmıştır. Bu formda tezlerin; yayım yılları, üniversiteleri, yayım türleri, çalışma konu alanları, araştırma yöntemleri, veri toplama araçları, very analiz yöntemleri ve danışman ünvanlarının yer aldığı kutucuklar yer almaktadır. Araştırmada verilerin toplanılmasında öncelikle Yükseköğretim Kurulu Ulusal Tez Merkezi veri tabanında gelişmiş arama kısmında “Okul Öncesi” ve “Öğrenme Güçlüğü” anahtar sözcükleri aynı tez adında bulunacak şekilde taramıştır. Aynı işlem “İlkokul” ve “Öğrenme Güçlüğü” anahtar sözcükleri ile tekrarlanmıştır. Öncelikle araştırmaya dâhil edilecek lisansüstü tezlerin belirlenmesinde YÖK Ulusal Tez Merkezi veri tabanından faydalanılmıştır. Araştırmaya dahil edilen çalışmalar için son tarih Eylül 2020’dir. Örneklem grubunun okul öncesi dönem ve ilkökul dönemi ile sınırlanması, temel eğitim alanına özgü olması belirlenen diğer ölçütlerdir. Çalışmaya dâhil edilen araştırmalarda anahtar kelimelere, başlığa ve özet bilgilerine dikkat edilmiş ve bu kapsamdaki çalışmalar araştırma havuzuna dâhil edilmiştir. Araştırma verilerinin toplanmasında belirlenen anahtar kelimeler hem Türkçe hem de İngilizce olarak taramalarda kullanılmıştır. Taramanın sonucunda toplam Okul Öncesinde 9 ve İlkokulda 22 toplamda 31 lisansüstü teze ulaşılmıştır. Ulaşılan tezlerden 6 tanesi okul öncesi veya ilkökulda öğrenme güçlüğü ile ilgili olmadığı için araştırmaya dahil edilmemiştir. Sonuç olarak araştırmada veriler 25 lisansüstü tezdten elde edilmiştir.

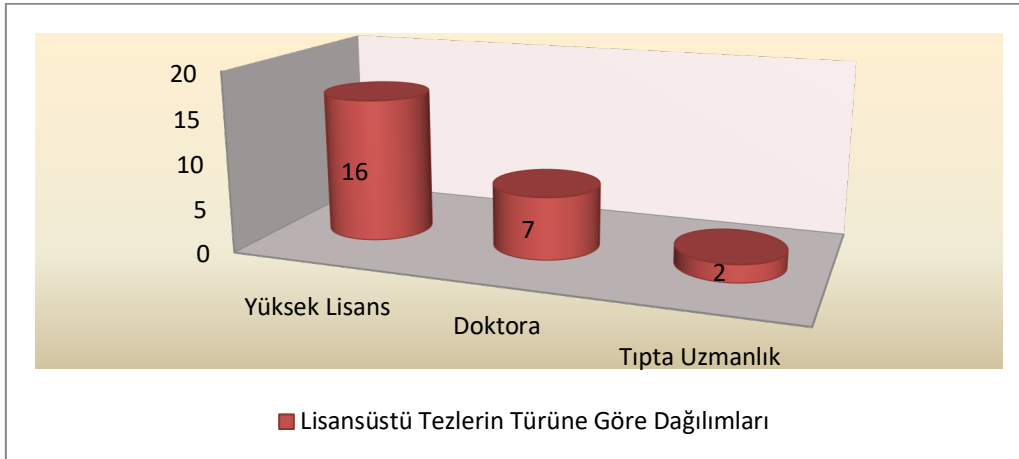
Elde edilen veriler inceleme formuna işlenip ardından Excell programında tablolaştırılmış ve analiz süreci tamamlanmıştır. Araştırma verilerinin toplanması ve analizi sürecinde veriler iki araştırmacı tarafından bağımsız bir şekilde kodlanmış ve kodlayıcılar arası tutarlık ($\text{Güvenirlilik} = \frac{\text{Görüş Birliği}}{\text{Görüş Birliği} + \text{Görüş Ayrılığı}} \times 100$) hesaplanması, uyum yüzdesinin %84 olarak bulunmuştur bu değer çalışmanın güvenilir olduğu şeklinde yorumlanabilir (Miles ve Huberman, 1994).

Bulgular

Bu bölümde çalışma kapsamında elde edilen bulgular, alt problemlere göre sunulmuş ve bulgulara ilişkin yorumlar yapılmıştır.

1. Tezlerin yayım türü olarak dağılımı

Türkiye’de Okul öncesi dönem ve ilkököl döneminde eğitimi alanında öğrenme güçlüğü ilgili tamamlanan lisansüstü tezlerin tez veri merkezinden taranarak değerlendirilmesi sonucunda tezlerin türlerine göre dağılımı aşağıdaki grafikte verilmiştir.



Grafik 1. Lisansüstü tezlerin türüne göre dağılımları

Grafik 1’de okul öncesi dönem ve ilkököl döneminde öğrenme güçlüğü ile ilgili yapılan lisansüstü tezlerin türüne göre dağılımı incelendiğinde, 16’sı yüksek lisans düzeyinde iken sadece 7’si doktora düzeyinde ve 2’ sinin tıpta uzmanlık düzeyinde olduğu görülmüştür. Bu bulguya göre çalışmaların en fazla yüksek lisans düzeyinde gerçekleştirildiği, doktora ve tıpta uzmanlık düzeyindeki çalışmalarda, öğrenme güçlüğü konusuna fazla eğilim olmadığı sonucuna varılmıştır.

2. Tezlerin konularına göre dağılımı

Türkiye’de okul öncesi dönem ve ilkököl döneminde eğitimi alanında öğrenme güçlüğü ilgili tamamlanan lisansüstü tezlerin tez veri merkezinden taranarak değerlendirilmesi sonucunda tezlerin konularına yönelik bulgular aşağıdaki tablo da verilmiştir.

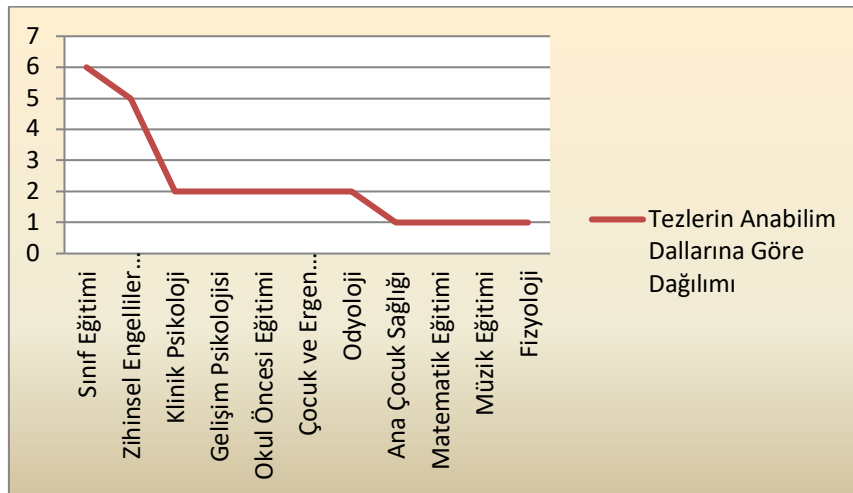
Tablo 1. Tezlerin konularına göre dağılımları

Konu	f
Öğrenme güçlüğü yaşayan öğrencilerin değerlendirilmesi	12
Ölçek geliştirme	2
Konuşma/işitme bozukluğu	2
Fen Öğretimi	2
Öz benlik/ sosyal beceri	2
Akran zorbalığı	2
Öğretmenlerin öğrenme güçlüğü görüşleri	1
Erken müdahale	1
Erken okuryazarlık	1

Tablo 1’de okul öncesi ile ilkökulda yapılan lisansüstü tezlerin konu eğilimine göre dağılımı incelendiğinde, 12 çalışma da öğrenme güçlüğü yaşayan değerlendirilmesi ve öğrencilere yönelik farklı yöntemlerin öğrenci üzerindeki etkilerinin incelendiği, 2 çalışmanın öğrenme güçlüğü konusuna yönelik ölçek geliştirme üzerine gerçekleştirildiği, öğrenme güçlüğü yaşayan öğrencilerde erken okuryazarlık becerisi geliştirme üzerine, öğretmen görüşleri üzerine, konuşma işitme bozukluğu, öz benlik, sosyal beceri, akran zorbalığı ve erken müdahale üzerine ise sadece 1 çalışma yapıldığı görülmüştür.

3. Tezlerin gerçekleştirildiği anabilim dallarına göre dağılımı

Türkiye’de okul öncesi dönem ve ilkökul döneminde eğitimi alanında öğrenme güçlüğü ilgili tamamlanan lisansüstü tezlerin tez veri merkezinden taranarak değerlendirilmesi sonucunda tezlerin anabilim dallarına göre dağılımlarına yönelik bulguları aşağıdaki grafik olarak verilmiştir.



Grafik 2. Tezlerin anabilim dallarına göre dağılımı.

Yukarıda ki grafikte okul öncesi dönem ve ilkokul döneminde öğrenme güçlüğü ile ilgili yapılan lisansüstü tezlerin anabilim dallarına göre dağılımı incelendiğinde, çalışmalarını 6 tanesinin Sınıf Eğitimi, 5 tanesinin Zihinsel Engelliler Eğitimi, 3 tanesinin Klinik Psikoloji 2 tanesinin Okul Öncesi Eğitimi, 2 tanesinin Çocuk ve Ruh Sağlığı, 2 tanesinin Gelişim Psikolojisi 2 tanesinin odyoloji anabilim dalında yapıldığı görülmüştür. Bu bulguya göre, çalışmalar en fazla Sınıf Eğitimi ve Zihinsel Engelliler Eğitimi anabilim dalında gerçekleştirilmiştir. Ancak Okul Öncesi, Matematik Eğitimi ve Psikoloji anabilim dallarında oldukça yetersiz sayıda çalışmaların yapıldığı gözlenmiştir.

4. Tezlerin yıllara göre dağılımı

Türkiye’de okul öncesi dönem ve ilkokul döneminde eğitimi alanında öğrenme güçlüğü ilgili tamamlanan lisansüstü tezlerin tez veri merkezinden taranarak değerlendirilmesi sonucunda tezlerin yıllara göre dağılımlarına yönelik bulguları aşağıdaki grafik olarak verilmiştir.

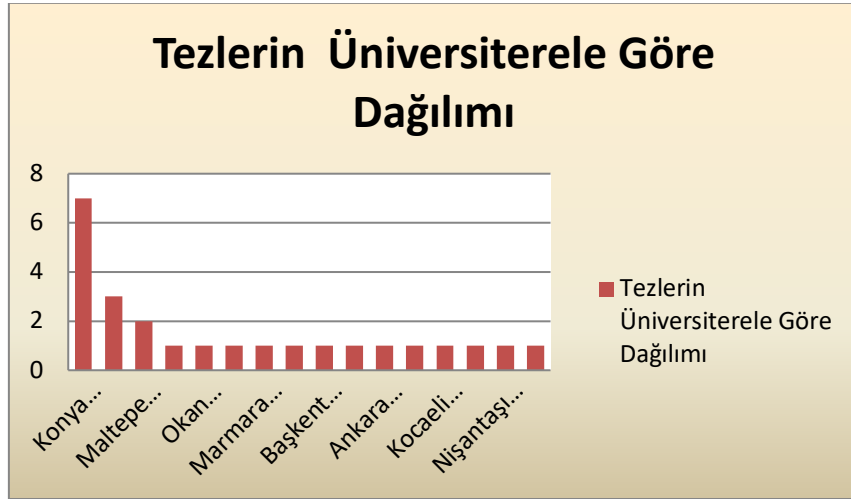


Grafik 3. Tezlerin yıllara göre dağılımı

Okul öncesi dönem ve ilkokul döneminde öğrenme güçlüğü ile ilgili yapılan lisansüstü tezlerin yayın yılına göre dağılımı Tablo 4’de verilmiştir. Bulgulardan elde edilen sonuca göre, okul öncesi dönem ve ilkokul döneminde öğrenme güçlüğü ile ilgili olarak en fazla 2019 yılında 8 çalışma yapıldığı görülmüştür. Diğer yıllara bakıldığında, 2018’de 5, 2017 ve 2016 yıllarında 4; 2015,2014,2012 ve 2011 yıllarında 1’er çalışma yapıldığı sonucuna ulaşılmıştır.

5. Tezlerin yapıldığı üniversiteye göre dağılımı

Türkiye’de okul öncesi dönem ve ilkokul döneminde eğitimi alanında öğrenme güçlüğü ilgili tamamlanan lisansüstü tezlerin tez veri merkezinden taranarak değerlendirilmesi sonucunda tezlerin üniversitelere göre dağılımlarına yönelik bulguları aşağıdaki grafik olarak verilmiştir.

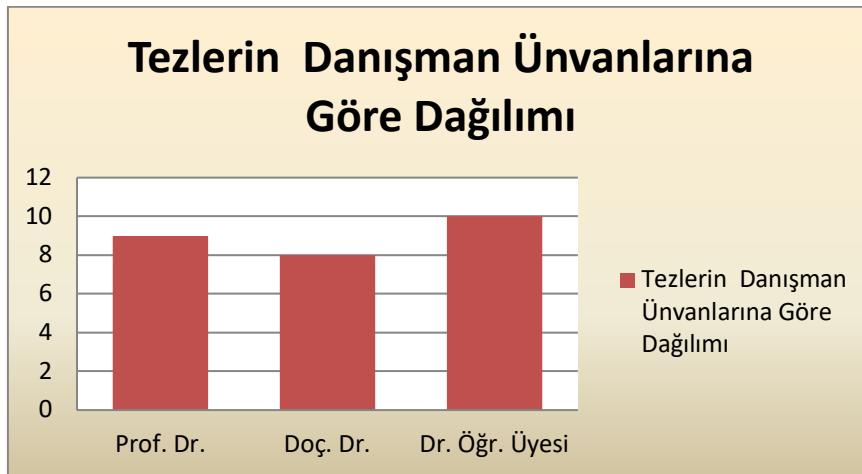


Grafik 4. Tezlerin üniversitelere göre dağılımı

Araştırmaya dâhil olan lisansüstü tezlerin üniversitelere göre dağılımı incelendiğinde, Türkiye’de 16 üniversitenin okul öncesi dönem ve ilkökul döneminde öğrenme güçlüğü ile ilgili çalışma yaptıkları görülmüştür. Grafiğe göre en fazla Necmettin Erbakan Üniversitesi 7 çalışma, Anadolu Üniversitesi 3 çalışma ve Maltepe Üniversitesi 2 çalışma ile okul öncesi dönem ve ilkökul döneminde öğrenme güçlüğü konusuna yöneldikleri görülmüştür. Bu bulguya göre, üniversiteler bazında okul öncesi ve ilkökul düzeyinde öğrenme güçlüğü ile ilgili lisansüstü çalışmaların pek yapılmadığı görülmüştür.

6. Tezlerin danışman ünvanına göre dağılımı

Türkiye’de okul öncesi dönem ve ilkökul döneminde eğitimi alanında öğrenme güçlüğü ilgili tamamlanan lisansüstü tezlerin tez veri merkezinden taranarak değerlendirilmesi sonucunda tezlerin danışman ünvanına göre dağılımlarına yönelik bulguları aşağıdaki grafik olarak verilmiştir.

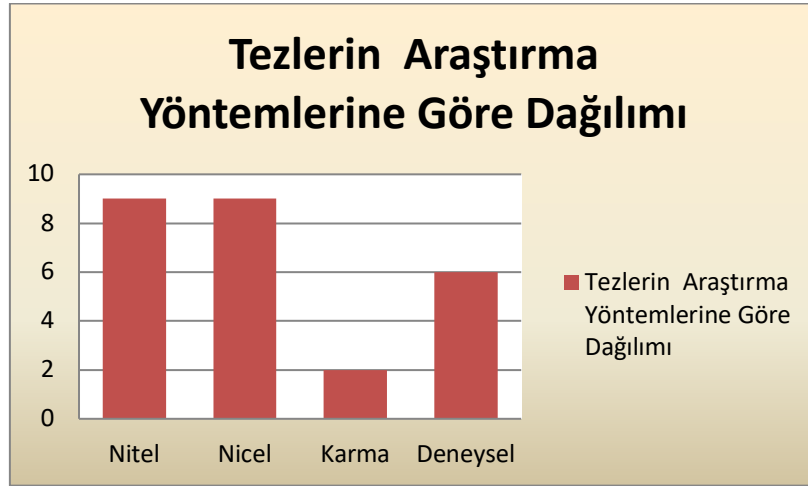


Grafik 5. Lisansüstü tezlerin danışman ünvanlarına göre dağılımları (*Bazı tezlerin iki danışmanı bulunmaktadır.)

Araştırmaya dâhil olan lisansüstü tezlerin danışmanın unvanına göre dağılımı incelendiğinde, en fazla 10 Dr. Öğretim Üyesi unvanına sahip öğretim üyelerinin okul öncesi dönem ve ilkökul döneminde öğrenme güçlüğü ile ilgili tez danışmanlığı yaptığı görülmüştür. Bu bağlamda, Doktor Öğretim Üyesi unvanına sahip öğretim üyelerinin danışman frekansının en fazla olduğu anlaşılmıştır. İkinci sırada ise Profesör unvanına sahip öğretim üyelerinin okul öncesi dönem ve ilkökul döneminde öğrenme güçlüğü konusuna yöneldikleri görülmüştür. Bunun yanında Doktor Öğretim Üyesi, Doçent ve Profesör unvanına sahip öğretim üyelerinin danışmanlık sayılarında yakınlık olduğu tespit edilmiştir.

7. Tezlerin araştırma yöntemlerine göre dağılımı

Türkiye’de okul öncesi dönem ve ilkökul döneminde eğitimi alanında öğrenme güçlüğü ilgili tamamlanan lisansüstü tezlerin tez veri merkezinden taranarak değerlendirilmesi sonucunda tezlerin araştırma yöntemlerine yönelik bulguları aşağıdaki grafik olarak verilmiştir.

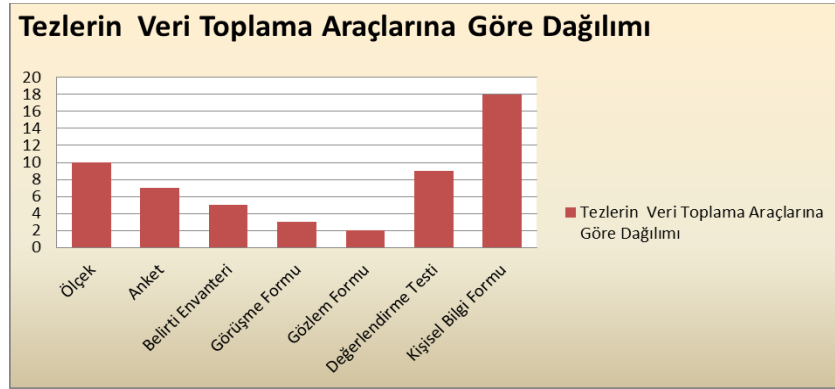


Grafik 6. Lisansüstü tezlerin araştırma yöntemlerine göre dağılımı

Grafikte lisansüstü tezlerin araştırma yöntemine göre dağılımı incelendiğinde, 9 tanesinin nicel, 8 tanesinde nitel yöntem kullanıldığı, 6 tanesinde deneysel yöntem ve 2 tanesinde karma yöntem kullanıldığı anlaşılmıştır.

8. Tezlerin veri toplama araçlarına göre dağılımı

Türkiye’de okul öncesi dönem ve ilkökul döneminde eğitimi alanında öğrenme güçlüğü ilgili tamamlanan lisansüstü tezlerin tez veri merkezinden taranarak değerlendirilmesi sonucunda tezlerin veri toplama araçlarına yönelik bulguları aşağıdaki grafik olarak verilmiştir.



Grafik 7. Lisansüstü tezlerin veri toplama araçlarına göre dağılımları

Araştırmaya dâhil olan lisansüstü tezlerin veri toplama aracına göre dağılımı incelendiğinde, tablo 8'e göre en fazla kişisel bilgi formu kullanıldığı görülmüştür. Daha sonra diğer kategorisi olarak ölçeklerin veri toplama aracı olarak kullanıldığı ortaya çıkmıştır. Görüşme tekniğinden sadece 3 çalışmada, gözlem tekniğinden sadece 2 çalışmada yararlanıldığı sonucuna ulaşılmıştır. Bu sonuç, görüşme ve gözlem tekniğinden yararlanması açısından bu konuda daha fazla çalışmaların yapılması gerektiğini ortaya çıkarmıştır.

9. Tezlerin veri analiz tekniklerine göre dağılımı

Türkiye'de okul öncesi dönem ve ilkokul döneminde eğitimi alanında öğrenme güçlüğü ilgili tamamlanan lisansüstü tezlerin tez veri merkezinden taranarak değerlendirilmesi sonucunda tezlerin veri analiz tekniklerine yönelik bulguları aşağıda tablo olarak verilmiştir.

Tablo 2. Tezlerin veri analizlerine göre dağılımları

Veri Analizi	<i>f</i>
Anova	5
T Testi	4
Kruswallis H	5
Man Witney U	5
AFA	2
DFA	2
İçerik analizi	2
Ki kare	4
Pearson Korelasyon	6
Barlet	2
Pearman Brown Sıra Farkları	1
Kmo	2
Fichers test	1
Betimsel Analiz	4
Welch analizi	1

Tablo 2’de okul öncesi dönem ve ilkökul döneminde öğrenme güçlüğü ile ilgili yapılan lisansüstü tezlerin veri analizi tekniklerine göre dağılımı incelendiğinde, en fazla nicel araştırma yöntemlerinde ilişkiyel çalışmalarda kullanılan Pearson Korelasyonun kullanıldığı anlaşılmıştır. En az ise Pearman Brown Sıra Farkları, Fichers Test ve Welch Analizlerin yapıldığı ortaya çıkmıştır. Yine tablo 10’a göre, 4 çalışmada ise nitel araştırma yöntemlerinde kullanılan betimsel analiz, 2 çalışmada ise içerik analizinin yapıldığı görülmüştür.

Sonuç

Araştırma kapsamında okul öncesi dönem ve ilkökul döneminde öğrenme güçlüğü ile ilgili yapılan lisansüstü tezlerin türüne göre dağılımına bakıldığında çalışmaların büyük oranda yüksek lisans türünde yapıldığı sonucuna ulaşılmıştır. Ardından doktora ve tıpta uzmanlık türlerinde de bu konular üzerine çalışmalar yapıldığı gözlenmiştir. Bu durum aslında öğrenme güçlüğü konusunun yalnızca eğitim uzmanları açısından işlenmesinin yanında özellikle doktorlarında ilgilendiği ve farklı alan uzmanlarının katkı sunduğu ve sunabileceği bir alan olduğunu göstermektedir (Görgün ve Melekoğlu, 2019). Öğrenme güçlüğü üzerine yapılan çalışmaların yüksek lisans türünde oldukça yoğunlukta olduğu bulgusundan hareketle doktora ve tıpta uzmanlık tezlerinin bu alana katkı yapacağı kaçınılmaz bir gerçektir.

Çalışma kapsamında incelenen lisansüstü tezlerin konularının eğilimine göre bakıldığında ise, en fazla öğrenme güçlüğü yaşayan öğrencilere farklı yöntem ve tekniklerle yapılan öğretimlerin etkililiğini değerlendirmek amacıyla yapıldığını gözlenmiştir. Bu çalışmalara göre özellikle öğrenme güçlüğü üzerine okul öncesi dönem ve ilkökul döneminde ilkökulda ölçek geliştirme çalışmalarının yetersizliği, öğrenme güçlüğüünün farklı alanlar ile ilişkisi üzerine çalışmaların oldukça az olması ve bu öğrencilerin akademik gelişiminin yanında sosyal duygusal bütünlüğünün anlaşılması üzerine çalışmalara ihtiyaç vardır. Çünkü öğrencinin akranlarından geride öğrenmesi durumu öğrenciyi birçok açıdan olumsuz etkileyecektir.

İncelenen lisansüstü tezlerin anabilim dalına göre dağılımlarına bakıldığında, çalışmaların daha çok Sınıf Eğitimi ve Özel Eğitim anabilim dallarında gerçekleştirildiği görülmüştür. Özellikle erken çocukluk, tanı ve müdahale süreci açısından oldukça önemli bir yeri olan Okul Öncesi eğitimde bu konuya yönelik 2 lisansüstü tezin yapıldığı görülmüştür. Bu anabilim dalları dışında klinik ve gelişim psikolojisi bilim dallarında 3 ve 2 lisansüstü teze rastlanılmıştır. Bu bilim dalları dışında fizyoloji, çocuk ve gençlik ruh sağlığı, anne-çocuk sağlığı ve fizyoloji bilim dallarında da okul öncesi ve ilkökul çağında öğrenme güçlüğüünü içeren tezlere yer

verilmiştir. Fakat özellikle Okul Öncesi Eğitim ve Çocuk Gelişimi bölümlerinde özellikle öğrenme güçlüğüne erken çocuklukta ve okul öncesi öğrencileri açısından farklı çalışmalara eğilim göstermesi beklentisi vardır.

Okul öncesi dönem ve ilkököl döneminde öğrenme güçlüğü ile ilgili yapılan lisansüstü tezlerin yayın yıllarına göre dağılımları incelendiğinde bulgular neticesinde, okul öncesi dönem ve ilkököl döneminde öğrenme güçlüğüne ilişkin çalışmaların en fazla 2019 yılında ve 8 çalışma olduğu ortaya konmuştur. Diğer yıllara bakıldığında ise 2018 yılında 5, 2017 yılında 4, 2016 yılında 4, 2015 yılında 1, 2014 yılında 1, 2012 yılında 1, 2011 yılında 1 çalışma yapıldığı sonucuna ulaşılmıştır. 2011 yılından 2015'e kadar neredeyse her yıl okul öncesi dönem ve ilkököl döneminde öğrenme güçlüğü ile ilgili yapılan çalışmalar oldukça yetersizken 2016 yılında 4 çalışma ile başlayan ilgi 2019 yılına gelindiğinde 8 çalışma ile zirveye ulaşmıştır. 2008 yılında öğrenme güçlüğü yaşayan öğrencilere yönelik öğretim programlarının oluşmasının ardından okul öncesi dönem ve ilkököl döneminde öğrenme güçlüğü ile ilgili çalışmalara artarak yer verilmesi beklenirken bu artış oldukça gecikmiştir. Bu bulgular ışığında son 3 yılda artan çalışmaların ve öğrenme güçlüğü ile ilgili yapılan farklı uygulamaların öğrenme güçlüğü yaşayan öğrencilerin başarısını arttırması, öğrenme güçlüğü yaşayan öğrencilerin sosyal gelişimlerinin önemseneceği gibi faktörlerin giderek arttığı günümüzde bu konuya giderek yoğunlaşılacağı, önemseneceği ve gelecek yıllarda oldukça tercih edilen bir konu olarak karşımıza çıkacaktır.

Elde edilen bulgular ışığında şu öneriler geliştirilmiştir:

1. Yıllara göre tezler incelendiğinde son zamanlarda okul öncesi dönem ve ilkököl döneminde öğrenme güçlüğü ile ilgili yapılan tezlerin artarak devam etmesi gerektiği ve lisansüstü öğrencilerin bu konuda çalışma yapmaya teşvik edilmesi gereklidir.
2. Ülkemizde bazı üniversitelerde, anabilim dallarında bu konu üzerine hiçbir çalışma yapılmadığı ortaya çıkmıştır. Üniversitelerin ve farklı anabilim dallarının bu konuya eğilim sağlanması açısından yönlendirmeler yapılabilir.
3. Öğrenme güçlüğü üzerine öğretmen ve öğrenciler ile görüşme gözlem gibi tekniklerin daha fazla kullanılarak konunun doğal süreci içerisinde incelenmesine yönelik araştırmalar yapılabilir.
4. Öğrenme güçlüğü üzerine yapılacak çalışmalar öğrenci, öğretmen ve veli döngüsünün dışına çıkılarak farklı kişilerle yürütülerek konunun yaşam içerisindeki önemine yönelik çalışmalar yapılmalıdır.
5. Okul öncesi dönem ve ilkököl döneminde erken belirti testleri ve ölçeklerinin

yetersizliği nedeniyle test ve ölçek geliştirme çalışmaları erken müdahale açısından önem arz etmektedir.

6. Öğrenme gücüğü üzerine tıbbi çalışmalar yapılarak nedenleri ve bilişsel fonksiyonları üzerine çalışmalar yapılmalıdır.

7. Bu araştırma Türkiye’de okul öncesi dönem ve ilkokul döneminde öğrenme gücüğü ile ilgili yapılan lisansüstü tezlerini kapsamaktadır. Başka araştırmacıların bu konuyla ilgili yayımlanmış makaleleri incelemeleri önerilebilir.

Araştırma Etik Taahhüt Metni

Yazar, yapılan bu çalışmada bilimsel etik ve alıntı kurallarına uyulduğunu taahhüt etmiştir.

Çıkar Çatışması Beyanı

Bu çalışmanın veri toplanması, sonuçların yorumlanması ve makalenin yorumlanması aşamasında herhangi bir çıkar çatışması yaşanmadığını yazarlar taahhüt etmiştir.

Kaynakça

- APA. (2013). *DSM-V-TM- tanı ölçütleri başvuru el kitabı*. (E. Köroğlu, Çev.) ANKARA, Hekimler Yayın Birliği.
- Aslan, K. (2015). Özgül öğrenme gücüğünün erken dönem belirtileri ve erken müdahale uygulamalarına dair derleme. *Hacettepe University Faculty of Health Sciences Journal*, . Retrieved from <https://dergipark.org.tr/tr/pub/husbfd/issue/7893/103918>
- Avcı, A. & Beyhan, N. (2022). Sınıf öğretmenlerinin öğrenme gücüğü yaşayan öğrencilere yönelik öğretmen yeterliliklerinin incelenmesi. *Ahmet Keleşoğlu Eğitim Fakültesi Dergisi*, 4 (1) , 43-59. <https://dergipark.org.tr/tr/pub/akef/issue/68985/1092279>
- Caine, R. N. ve Caine, G. (2002). *Beyin temeli öğrenme*. (Çev. Editörü: G. Ülgen). Ankara: Nobel Yayın Dağıtım.
- Görgün, B. ve Melekoğlu, M. A. (2019). Türkiye’de özel öğrenme gücüğü alanında yapılan çalışmaların incelenmesi. *Sakarya Üniversitesi Eğitim Dergisi*, 9(1), 83-106. doi: 10.19126/suje.456198
- Grigorenko, E. L., Compton, D. L., Fuchs, L. S., Wagner, R. K., Willcutt, E. G., & Fletcher, J. M. (2020). Understanding, educating, and supporting children with specific learning disabilities: 50 years of science and practice. *American Psychologist*, 75(1), 37.

- Güzel Özmen, R. (2008). *Öğrenme güçlüğü olan öğrenciler*. İ. H. Diken(Ed.). Özel gereksinimi olan öğrenciler ve özel eğitim içinde, (ss. 335-366). ANKARA: Pegem Akademi Yayıncılık.
- Karabekiroğlu, K. (2015). *Aman dikkat: dikkat ve öğrenme sorunları* (2 b.). İSTANBUL: Say Yayınları.
- Kirk, S. A., & Bateman, B. (1963). Diagnosis and remediation of learning disabilities. *Exceptional Children*, 29, 73-78.
- Korkmazlar, Ü. (2003). Okul öncesi dönemde öğrenme sorunlarını tanımak. Okul öncesi eğitim: sorunlar ve çözümler sempozyum bildiri, İstanbul: Özel Okullar Derneği Yayınları, 27- 36.
- Melekoğlu, M. (2015). *Özel öğrenme güçlüğüne giriş*. M. Melekoğlu, & O. Çakıroğlu(Ed.). Özel öğrenme güçlüğü olan çocuklar içinde, Ankara: Vize Basın Yayın.
- Merriam, S. (1998). *Qualitative research and case study applications in education*. Revised and expanded from case study research in education. USA: JB Printing.
- Morgan, W. P. (1896). A case of congenital word-blindness (inability to learn to read). *British Medical Journal*, 2, 1543-1544.
- National Joint Committee on Learning Disabilities . (2016). *Position papers by the national joint committee on learning disabilities*. *Learning Disability Quarterly*, 21(3), 182-193.
- National Joint Committee on Learning Disabilities. (1981). Learning disabilities: Issues on definition. Unpublished manuscript. (Available from The Orton Dyslexia Society, 724 York Road, Baltimore, MD 21204. Reprinted in *Journal of Learning Disabilities*, 20, 107-108.)
- Okur, M. (2019). *Öğrenme güçlüğü erken belirtileri tarama ölçeğinin psikometrik niteliklerinin belirlenmesi*, (Yayınlanmamış yüksek lisans tezi). Anadolu Üniversitesi Eğitim Bilimleri Enstitüsü, Eskişehir.
- Saban, A. (2004). *Öğrenme öğretme süreci* (3 b.). ANKARA: Nobel Yayın.
- Şahin, S., ve Akoğlu, G., (2011). *Öğrenme güçlükleri olan çocuklar ve eğitimleri*. Eğiten Kitap Yayınları.
- Senemoğlu, N. (2018). *Gelişim, öğrenme ve öğretim kuramdan uygulamaya*. ANKARA: PEGEM AKADEMİ.
- Tercan, H. ve Yıldız Bıçakçı, M. (2018). Özgül öğrenme güçlüğü olan çocukların annelerinin tanılama öncesi çocuklarının genel gelişim özelliklerine ilişkin görüşleri. *The Journal of Academic Social Science Studies*, 68(1), 581-591. doi: <http://dx.doi.org/10.9761/IASSS7557>
- Wolfe, P. (2001). Brain matters: translating research into classroom practice. *Virginia: Association Supervision and Curriculum Development*.

- Yıldırım, A., & Şimşek, H. (2016). *Sosyal bilimlerde nitel araştırma yöntemleri* (10.b.). ANKARA: Seçkin Yayıncılık.
- Yıldız, S. (2019). *Özel öğrenme güçlüğü tanısı almış 7-12 yaş arası çocukların anne babalarında depresyon, anksiyete ve evlilik uyumu arasındaki ilişkiler*, (Yayınlanmamış yüksek lisans tezi). Yakın Doğu Üniversitesi Sosyal Bilimler Enstitüsü Lefkoşe, Kıbrıs.

Extended Abstract

Introduction

The concept of learning disability was defined by the National Joint Committee for Learning Disability (NJCLD) in 2016, in the light of recent research and current information, in terms of neurological issues that affect a person's reading, writing, speaking, spelling, calculation and inference skills, attention and memory, coordination, social skills, and emotional maturity. redefined as a state (NJCLD, 2016) in a way that supports and resembles previous definitions.

In terms of special learning difficulties, in the pre-school period; Although the intelligence is normal, the evaluation of children with delayed speech development, hyperactivity, perception defects, inattention, and poor coordination is important in terms of early diagnosis and evaluation (Korkmazlar, 2003). It is extremely important to identify the early signs of learning disability and direct the individual to early intervention programs and necessary health and education services (Aslan, 2015). In particular, the basic education process, which covers the preschool period and primary school age, is very important in terms of early diagnosis and evaluation. From this point of view, the aim of the study is to examine the postgraduate theses on learning disability in Pre-School and Primary School between 2010-2020. For this purpose, answers were sought for the following sub-problems. Postgraduate theses on learning disability in preschool and primary school;

1. What is the distribution of master's, doctoral and medical specialization thesis?
2. What is the distribution according to the subjects?

3. What is the distribution according to the departments in which it is carried out?
4. What is the distribution by years?
5. What are its characteristics in terms of research method, data collection tool, data analysis method, distribution according to university and consultant title?

Method

In the research, the data were collected by document analysis as one of the qualitative data collection techniques and subjected to content analysis. In this research, the content analysis method was preferred because it enables the analysis of the documents produced about the problem based on a wide period of time. This method includes the analysis of written and oral materials containing information about the topics planned to be investigated. The examination of the obtained documents, the analysis of all oral and written materials containing information about existing events and phenomena, is done by document analysis (Yıldırım & Şimşek, 2016).

In collecting data in the research, first of all, the keywords "Preschool" and "Learning Disability" were searched in the advanced search section of the National Thesis Center database of the Council of Higher Education in such a way that they were found in the same thesis name. The same process was repeated with the keywords "Primary School" and "Learning Disability". As a result of the scanning, a total of 31 postgraduate theses were reached, 9 in Pre-School and 22 in Primary School. 6 of the reached theses were not included in the study because they were not related to learning disabilities in preschool or primary school. As a result, the data in the research were obtained from 25 postgraduate theses.

Findings

When the distribution of postgraduate theses on learning disability in preschool and primary school is examined by type, it is seen that while 16 of them are at master's level, only 7 are at doctorate level and 2 are at medical specialization level. According to this finding, it was concluded that the studies were mostly carried out at the master's level, and there was not much tendency towards learning disability in the studies at the doctorate and medical specialization level.

When the distribution of the postgraduate theses made in preschool and primary school is examined according to the subject tendency, 12 studies are examined on the assessment of students with learning difficulties and the effects of different methods on students, 2 studies on developing scales for the subject of learning disability, on developing early literacy skills in students with learning

difficulties. It was seen that only 1 study was conducted on teacher opinions, speech hearing impairment, self-esteem, social skills, peer bullying and early intervention.

When the distribution of the postgraduate theses on learning disability in preschool and primary schools is examined according to the departments, it is seen that 6 of them are in Classroom Education, 5 of them are Education of the Mentally Handicapped, 3 of them are Clinical Psychology, 2 of them are Preschool Education, 2 of them are Child and Mental Health, 2 of them are Developmental Psychology. It was observed that 2 of them were performed in the audiology department. According to this finding, the studies were mostly carried out in the Department of Classroom Education and Education for the Mentally Handicapped. However, it has been observed that an insufficient number of studies have been carried out in Preschool, Mathematics Education and Psychology departments.

Conclusion, Discussion and Suggestions

Within the scope of the research, when the distribution of the postgraduate theses related to learning disability in preschool and primary school is examined, it is concluded that the studies are mostly done in the postgraduate type. Afterwards, it was observed that studies on these subjects were also carried out in doctorate and medical specialization types. In fact, this situation shows that the subject of learning disability is not only handled by education specialists, but it is an area that doctors are particularly interested in and that different field experts can contribute and offer (Görgün and Melekoğlu, 2019). Based on the finding that the studies on learning disability are quite intense in the graduate type, it is an inevitable fact that doctoral and medical specialization theses will contribute to this field.

In the light of the findings, the following recommendations were developed:

1. When theses are examined according to years, it is necessary that the theses about learning disability in preschool and primary school should continue increasingly and graduate students should be encouraged to work on this subject.

2. It has been revealed that no studies have been carried out on this subject in some universities and departments in our country. Directions can be made for universities and different departments to tend to this issue.

3. Research on learning disability can be conducted to examine the subject in its natural process by using more techniques such as interviewing with teachers and students, and observation.

4. Studies on learning disabilities should be carried out with different people by going beyond the cycle of students, teachers and parents, and studies should be

conducted on the importance of the subject in life.

5. Test and scale development studies are important in terms of early intervention due to the inadequacy of early symptom tests and scales in preschool and primary school.

6. Medical studies on learning disability should be conducted and studies should be conducted on its causes and cognitive functions.

7. This research includes postgraduate theses on learning disability in preschool and primary school in Turkey. It may be suggested that other researchers examine the published articles on this subject.