

Araştırma Makalesi / Research Article DOI: 10.33207/trkede.1198633

KONYA/BEYŞEHİR'DE GEDİK AHMED PAŞA CAMİİ

Gedik Ahmed Pasha Mosque in Konya/Beyşehir

Ahmet YAVUZYILMAZ*

ÖZ: Konya'nın önemli ilçelerinden birisi olan Beyşehir, tarihi geçmişi Neolitik döneme kadar geriye gitmektedir. Antik dönemde Pisidya sınırları içerisinde kalan bölge Bizans, Selçuklu, Eşrefoğlu, Hamidoğlu, Karamanoğlu ve son olarak da Osmanlı hakimiyetine girmiştir. Bölgedeki Türk varlığını ortaya koyan çok sayıda eser inşa edildiği hem günümüze ulaşan yapılardan hem de arşiv vesikaları ve yazılı kaynaklardan öğrenilmektedir. Bunlar içerisinde taşıyıcı sistemi ve üst örtüsü ahşap olan cami ve mescitler dikkati çekmektedir. İlk örneklerini Karahanlı ve Gazneliler devrinde gördüğümüz ahşap direkli cami geleneği Türklerle birlikte Anadolu'ya taşınarak en zengin örneklerini yine bu topraklarda ortaya koymuşlardır. Konya'da Sahib Ata Camii ile başlayan ahşap direkli cami geleneği Beyşehir'de Eşrefoğlu Camii ile devam etmiştir. Eşrefoğlu Camii'nden esinlenerek başta Konya ve çevresi olmak üzere Anadolu'nun diğer şehirlerinde ve köylerinde bu tarz camileri görmek mümkündür. Bunlardan birisi de Beyşehir'in Üstünler Mahallesinde bulunan Gedik Ahmet Paşa Camii'dir. Bu çalışmada Gedik Ahmed Paşa Camii plan, mimari, süsleme, malzeme ve teknik özellikleri bakımından tanıtılarak farklı bölgelerdeki benzer örneklerle karşılaştırmaları yapılarak ilim alemine tanıtılacaktır.

Anahtar Kelimeler: Konya/Beyşehir, Ahşap Direkli Camii, minber, mihrap

ABSTRACT: Beyşehir, one of the important districts of Konya, dates back to the Neolithic period. The region, which was within the borders of Pisidia in the ancient period, came under Byzantine, Seljuk, Eşrefoğlu, Hamidoğlu, Karamanoğlu and finally Ottoman rule. It is learned that many works that reveal the Turkish presence in the region were built both from the structures that have survived to the present day, as well as from archive documents and written sources. Among these Mosques and masjids with wooden carrier system and upper cover attract attention. The tradition of mosques with wooden poles, the first examples of which we saw in the period of Karakhanids and Ghaznavids, was carried to Anatolia with the Turks and revealed its richest examples in these lands. The wooden pillared mosque tradition, which started with Sahib Ata Mosque in Konya, continued with Eşrefoğlu Mosque in Beyşehir. Inspired by Eşrefoğlu Mosque, it is possible to see such mosques in other cities and villages of Anatolia, especially in Konya and its surroundings. One of these is the Gedik Ahmet Pasha Mosque, located in the Üstünler District of Beyşehir. In this study, Gedik Ahmed Pasha Mosque will be introduced in terms of plan, architecture, decoration, materials

* Dr., Necmettin Erbakan Üniversitesi, Sosyal ve Beşerî Bilimler Fakültesi, Sanat Tarihi Bölümü, Konya, ahmet_yavuzylmaz@hotmail.com, ORCID: 0000-0001-6214-3734

Geliş Tarihi / Received: 02.11.2022

Kabul Tarihi / Accepted: 01.01.2023

Yayın Tarihi / Published: 20.07.2023

and technical features and will be introduced to the world of science by making comparisons with similar examples in different regions.

Keywords: Konya/Beyşehir, Wooden Pillar Mosque, minbar, mihrab

Giriş

Antik döneme kadar uzanan tarihi geçmişi ve özellikle de yöreye damgasını vuran Türk-İslam dönemi yapılarıyla dikkati Beyşehir, Konya'ya yaklaşık 95 kilometrelik mesafededir. İlçenin kuzeyinde Hüyük ve Ilgın, doğusunda Derbent ve Meram, güneyinde Seydişehir ve Derebucak, batısında Şarkikaraağaç ve Eğirdir ilçeleri bulunur. Tarihin farklı dönemlerinde “*Karalis, Gurgurum, Viranşehir, Süleymaniyye, Süleymanşehir, Begşehir, Bekşehir, Beyşahr ve Beyşehri*” isimleri ile adlandırılmıştır (Erdemir, 1999e: 1; Erdoğan, 2011: 100-101). Kale kapısı üzerinde yer alan kitabesinde kentin “*Süleymanşehir*” adını aldığı açıkça belirtilmiştir (Tuğlacı, 1985: 53).

Beyşehir tarih öncesi çağlardan günümüze kadar yerleşime sahne olmuş önemli şehirlerden birisidir. Beyşehir'in 10km batısında yer alan Erbaa ve Suberde Höyüklerinde yapılan kazı ve araştırmalarda kentin tarihinin Neolitik döneme uzanan buluntular tespit edilmiştir (Erdemir, 1999e, s. 1). Antik dönemde Pisidya sınırları içerisinde kalan şehir Hitit, Frig, Lidya, Pers, Helenistik, Roma, Bizans, Selçuklu, Eşrefoğlu, hâkimiyetine girmiştir (Konyalı, 1991: 1-26; Bahar, 2011: 94-100). Selçukluların zayıflaması ve siyasi otoritesini kaybettiği yıllarda Eşrefoğlu Seyfeddin Süleyman Bey tarafından şehir yeniden imar ve inşa edilmiştir. Beyliğin de başkenti olan Beyşehir'de Eşrefoğulları Seyfeddin Süleyman Bey tarafından 689/1290 senesinde yaptırılan kalenin içerisinde kalan ve kendi adını taşıyan külliyesini inşa ettirdiği bölge “*İçerişehir*” olarak adlandırılmıştır (Konyalı, 1991: 27; Tuğlacı, 1985: 53; Erdemir, 1999: 1). Ebu Bekir İbn-i Behram-i Dimeşk'i Beyşehir'in bir gölün doğusunda, düz yerde taştan bir kalesinin olduğu, iki cami ve hamamı ile şehrin bir tarafında bağ ve bahçeler olduğundan bahseder (Konyalı, 1991: 68). Eşrefoğlu Beyliğinden sonra Beyşehir ve çevresi sırasıyla Karamanoğlu, Hamitoğulları, Germiyanogulları idaresinde kalmış; bu beyliğin ortadan kalkmasından sonra bölge Osmanlı hâkimiyetine girmiştir (Darkot, 1979: 589). Şehir, Timur'un Anadolu'yu istilasıyla Karamanoğlu hâkimiyetine girse de II. Murat tarafından 1466 tarihinde kesin olarak Osmanlı topraklarına katılmıştır (Konyalı, 1991: 50; Erdoğan, 2011: 100). Selçuklu, Eşrefoğlu, Karamanoğlu ve Osmanlı dönemine ait kaleler, camiler, medreseler, hanlar, hamalar, köprüler gibi çok sayıda kültür varlığının kalıntısı bu durumu teyit etmektedir. Şüphesiz bunlar içerisinde en dikkati çeken Eşrefoğulları tarafından yaptırılan cami

gelmektedir. Eşrefoğlu Camii plan, malzeme ve teknik, süsleme özellikleri bakımından yörede inşa edilen birçok camiye de ilham kaynağı olmuştur. Bu yapılardan birisi de Beyşehir'in Üstünler Mahallesi'nde bulunan Gedik Ahmed Paşa Camii'dir. Beyşehir merkeze 20km uzaklıkta bulunan Üstünler mahallesi'nin eski adı Fatih Sultan Mehmed dönemine ait vesikalarda Üskellers/Üskerles'tir (Eyüpoğlu, 1979: 125-126; Konyalı, 1991: 163). 1951 yılında belediye statüsünde olan bölge 2012 yılında çıkartılan Büyükşehir yasasıyla Beyşehir'e bağlı bir mahalle olmuştur.

Gedik Ahmet Paşa Camii'nin Plan ve Mimari Özellikleri

Gedik Ahmed Paşa Camii, Konya'nın Beyşehir ilçesinde Üstünler Mahallesi'nde 1836 nolu parselde bulunmaktadır (Resim 1). Mülkiyeti Vakıflar Genel Müdürlüğü'ne ait olan camii 2863 sayılı Kültür ve Tabiat Varlıklarını Koruma Kanunu'nda belirtilen özellikleri taşıması nedeniyle korunması gerekli taşınmaz kültür varlığı olarak 29.9.2011 tarihinde tescil edilmiştir.

Cami üzerinde inşa tarihini gösteren herhangi bir kitabe bulunmamaktadır. Kuzey giriş kapısı üzerinde Latin harfleri ile caminin yapılış tarihi XVI. yüzyıl olarak yazılmıştır. Yapının mihrap ve minberi üslup özellikleri açısından XVIII-XIX. yüzyılda Konya ve çevresinde inşa edilen camilerle benzerlik göstermektedir. Bundan dolayı ilk inşası XVI. yüzyıl olsa bile sonraki yıllarda onarıldığı ya da mihrap ve minberinin yenilendiğini söylemek mümkündür.

Camii kuzey-güney doğrultusunda dikdörtgen bir alana oturmaktadır. Yapının kuzey cephesinin doğu köşesinde rüzgârlık, batı köşesinde dikdörtgen planlı bir oda ile bu odanın batı köşesine bitleştirilmiş tek şerefeli minare yerleştirilmiştir. Batı cephede düzgün olmayan dikdörtgen planlı bir avlu, avlunun güneyinde şadırvan, müstemilat ve tuvalet mekânları bulunur.

Cephe Özellikleri: Eğimli bir arazi üzerinde bulunan Gedik Ahmed Paşa Camii dıştan 14.52x10.53 m ölçülerindedir (Resim 2). Caminin kuzey ve batısında düzgün olmayan bir avlu yer alır. Dıştan sade bir görünüme sahip caminin moloz taş örgülü duvarları dışarıdan sıvalı ve boyalıdır. Ana inşa malzemesi taş ve ahşaptır. Beden duvarları ahşap hatıllı moloz taş örgülüdür. Caminin taşıyıcı sistemi, mihrap, minber, kürsü, mahfil ve tavanı ahşaptır.

Caminin doğu cephesi 14.52 m uzunluğundadır. Cephe yüzeyinde iki alt bir üst olmak üzere üç pencere yer alır. Alt pencereler 1.21 m genişliğinde, 0.66 m derinliğinde, dikdörtgen formlu olup içeri doğru şevlidir. Cephenin sağ üst köşesinde 0.78 m genişliğindeki pvc doğramalı tek üst pencere

mahfil katına açılır. Kuzeydoğu köşede çatı arasına çıkışı sağlayan tek kanatlı bir kapı yerleştirilmiştir. Kapıya ulaşım muhtemelen seygar bir merdivenle sağlanmaktaydı (Resim 3).

Güney cephe 9.72 m uzunluğundadır. Cephe yüzeyinde genişliği 1.16 m derinliği 0.83 m olan içeri doğru şevli, dikdörtgen formu, pvc doğramalı iki pencere bulunur.

Batı cephe 17.74 m uzunluğundadır. Bu cepheye bitişik olarak müştemilat, şadırvan ve kuzeybatı köşede tek şerefeli minare eklenmiştir. Batı cephede güney ve doğu cephede olduğu gibi aynı özellikte iki alt bir üst olmak üzere üç pencere bulunur. Alt pencereler harime, üst pencere ise mahfil katına açılır. Kuzeybatı köşede genişliği 1.11 m, derinliği 0.75 m olan tek kanatlı bir kapıdan harime giriş sağlanmıştır (Resim 4).

Caminin kuzey girişi önüne rüzgârlık ile kuzeybatı köşeye dikdörtgen planlı bir oda eklenmiştir. Cephe ortasında bulunan tek kanatlı bir kapıdan dikdörtgen planlı rüzgârlık mekânına, batıdaki tek kanatlı kapıdan minareye çıkılır. Kuzey cephe ortasında harime girişi sağlayan çift kanatlı ahşap kapı 1.62 m genişliğinde dikdörtgendir. Girişin solunda 0.80 m genişliğinde içeri doğru şevli pvc doğramalı tek pencere yer alır. Kapının sağında özgün halinde pencere olan ancak sonraki onarımlar neticesinde kapıya dönüştürülmüş 0.77 m genişliğinde tek kanatlı pvc doğramalı bir kapıdan kuzeybatı köşedeki odaya ulaşılır.

Minare: Caminin kuzeybatı köşesinde kesme taştan tek şerefeli minare yer alır. Minareye doğuda bulunan tek kanatlı bir kapıdan çıkış sağlanmıştır. Minare 2.04 m yüksekliğinde, 2.24x2.24 m ölçülerinde kare bir kaide üzerine oturmaktadır. Kaide ile pabuçluk bölümü tek sıra mukarnas dizisiyle ayrılmıştır. Kaide ile aynı genişlikte olan pabuçluğun köşeleri pahlanarak üst kısımda sekizgene dönüşerek gövdeye geçiş sağlanmıştır. Silindirik formu gövdenin alt ve üst bölümleri kalın birer bilezikle vurgulanmıştır. Alttaki silme yarım sekizgen planlı iken üstteki ise burmalıdır. Gövdenin batıya bakan yüzeyine açılan iki adet sivri kemerli mazgal formu pencere sayesinde iç kısmın aydınlatılması ve havalandırılması sağlanmıştır. Şerife altı beş sıra mukarnaslıdır. Silindirik gövdeli peteğin üzeri konik bir külahla örtülüdür.

Harim mekânı: Caminin kuzeyinde cephe ortasında bulunan tek kanatlı alüminyum doğramalı bir kapı ile rüzgârlık mekânına ulaşılır. 5.03x3.12 m ölçülerinde doğu-batı doğrultusunda dikdörtgen planlı mekânın doğu duvarı taş örgülü olup cephe yüzeyi sıvalı ve boyalıdır. Kuzey cephesinde bit kapı,

doğuda ise cephe boyunca uzanan pvc doğramalı pencere dizisi ile hareketlendirilmiştir. Güneyde batıya yakın olan köşede harim mekânına girişi sağlayan 1.62 m genişliğinde 0.77 m derinliğinde içeri doğru şevli dikdörtgen formlu, çift kanatlı ahşap bir kapı bulunur. Kapının doğusunda harim ile bağlantılı 0.80 m genişliğinde 0.77 m derinliğinde içeri doğru şevli tek kanatlı pvc doğramalı bir pencere yer alır. Batı duvarı sağır olup güneye yakın olan köşeye açılmış tek kanatlı bir kapıdan batıdaki odaya geçilir.

Rüzgârlığın batı cephesinin güneye yakın olan köşesinde bulunan 0.90 m genişliğinde 0.30 m derinliğinde tek kanatlı demir doğramalı bir kapı ile batıdaki odaya geçilir. Oda içten 4.33x3.15 m ölçülerinde doğu-batı doğrultusunda dikdörtgen planlıdır. Kuzeyinde cephe ortasında 1.70 m genişliğinde tek kanatlı pvc doğramalı pencere, güneyde tek kanatlı bir kapı harim ile ilişkilendirilmiştir. Sonradan açıldığı anlaşılan 0.77 m genişliğinde 0.75 m derinliğinde tek kanatlı bir kapı ile harime girilir. Odanın batı cephesinde minare kapısı bulunur.

Harime biri kuzeyde diğeri batıda olmak üzere iki kapı ile girilir. Bunlardan kuzey cephe ortasında olanı 1.62 m genişliğinde 0.77 m derinliğinde ahşaptan çift kanatlıdır. Kapı kanatları beyaz yağlı boya ile boyalıdır. Batıda yer alan diğerkapı ise 1.11 m genişliğinde 0.75 m derinliğinde dikdörtgen formlu düz atkı taşıdır (Resim 5, Şekil 1).

Harim içten 12.83x9.13 m ölçülerinde kuzey-güney doğrultusunda dikdörtgen planlıdır. Harim mihrap duvarına dik olarak uzanan her sırada üçer adet çokgen gövdeli iki ahşap ayak dizisiyle boyuna üç sahına ayrılmıştır. Bu haliyle ahşap direkli camiler grubunda değerlendirilmektedir. Sahınlar hemen hemen aynı genişliktedir. Harimin üzeri içten çıtalarla oluşturulmuş düz tavan, dıştan kiremit kaplı kırma çatı ile örtülüdür. Tavanın ortasındaki kare panonun merkezinde ince çıtalarla eşit aralıklarla bölünmüş şua motifi yerleştirilmiştir. Harim doğu, batı ve güneyden ikişer adet pencere ile aydınlatılmıştır. Kuzeyde cephe ortasında giriş kapısı ile kapının doğusunda pencere ile batısında yakın dönemde pencereden dönüştürülen bir kapı yer alır. Batıda son yıllarda açılan tali bir giriş açıklığı bulunur. Harimin kuzeydoğu köşesine konumlandırılmış imam odası 3.01x1.33 m ölçülerinde kuzey-güney doğrultusunda dikdörtgen planlıdır. Kuzeybatıda tek kanatlı bir kapıdan girilen imam odasının üzeri ahşap kontrplak kaplıdır. Odanın batısında müezzin mahfili bulunur (Resim 6-7).

Mahfil: Kuzeyde yer alan ve cephe boyunca uzanan ahşaptan yapılmış kadınlar mahfiline kuzeybatı köşede duvara bitişik olarak yükselen ahşap bir merdivenle çıkılmaktadır. Merdivenin bulunduğu bölüm harim mekânından

ahşap bir bölme ile ayrılmıştır. Ayrılan bölümün güneybatısında bulunan açıklıkla da harime geçiş sağlanmaktadır. Mahfilin orta bölümü harimin kuzeyindeki iki ahşap ayak üzerine otururken, doğu ve batıda ise beden duvarlarına bitleştirilmiş ahşap ayaklar üzerine oturmaktadır. Mahfilin orta bölümü yarım sekizgen planlı olup kuzeye doğru içeri çekilmiştir. İki yan kanat ise 2.93 m güneye doğru ileri uzatılmıştır. Güney yönde ileri uzatılan kare kesitli çapları daha küçük olan ikişer ahşap ayak üzerine oturur. Mahfil katına batıda ve doğuda içten 1.17 m genişliğinde, dıştan 0.78 m genişliğinde ve 0.77 m derinliğinde dikdörtgen formlu pvc doğramalı iki pencere ile aydınlatılmıştır. Beyaz yağlı boyalı mahfilin korkulukları sade olarak tasarlanmıştır (Resim 8, Şekil 2).

Mihrap: Kible cephesi ortasında yer alan ahşap mihrap 2.20 m genişliğinde, 0.31 m derinliğindedir. Derinliği 0.31 m, genişliği 0.78 m olan mihrap nişi yarım daire planlıdır. Nişin üzeri yarım küre şeklinde bir kavsara ile örtülmüştür. Kavsaranın ön yüzeyi ahşabın dantel gibi işlenmesiyle oluşturulmuş yarım daire biçiminde bir kemerle süslenmiştir. Kemer köşelikleri “S ve “C” kıvrımlarından oluşan bitkisel motiflerle bezenmiştir. Mihrap yüzeyi farklı genişlikteki beş bordür ile üç yönden ters “U” şeklinde kuşatılmıştır. Her üç bordürdeki motifler ajurlu ve eğri kesim tekniği ile işlenmiş olup, bu parçalar zemine çivi ile tutturulmuştur. En dıştaki ilk bordür “S” kıvrımlarından oluşan bir hattın iki tarafına (hem iç hem de dış) yerleştirilen bitkisel karakterli motiflerden oluşur. İkinci bordür süslemesiz olup iç bükey formludur. Üçüncü bordür beyaza boyalı olup hasır örgülüdür. Dördüncü bordür düzdür. Beşinci bordür birbirine dolanarak devam eden “S” şeklindeki iki bordürün orta bölümüne bitkisel motifler yerleştirilmiştir. Son bordür diğerlerine göre daha ince olup iç bükey formludur (Resim 9, Şekil 3).

Mihrabın tepelik bölümü kaş kemerli olarak tasarlanmıştır. Kaş kemerin her iki ucu volütlerle sonlandırılmıştır. Kemerin dış kenarları testere dişi şeklinde düzenlenmiştir. Kemerin tepelik bölümünde ise yukarı doğru uzatılmış karşılıklı olarak ve iki katlı üst üste bindirilen “S” kıvrımlarından oluşan bir tepelikle sonlandırılmıştır. Tepeliğin iç yüzeyi ajur tekniğinde işlenmiş bitkisel motiflerle bezenmiştir. Üç bölüme ayrılan kompozisyonun merkezinde vazodan çıkan çiçek demetleri iki yana doğru uzanmıştır. Yanlarda ise uçları içeri doğru birbirine bakacak şekilde konumlandırılmış yekpare birer adet muma benzer bezemeler mevcuttur. Yanlarda ise etrafi bitkisel karakterli motiflerle doldurulmuş alanların merkezinde dairevi formlu birer rozet bulunur. Rozetin merkezine aynı eksen üzerinde saat yönü

istikametinde dönen çarkifelek yerleştirilmiştir. Bunun da etrafı yarım dairelerin birbirine eklenmesinden oluşan iki bordürle kuşatılmıştır. Rozetlerin dış köşelerine uçları dışarıya doğru eğilmiş birer adet selvi ağacı bulunur. Selvi ağaçlarının etrafında kalan yüzeyler kıvrım dal ve yapraklardan oluşan bitkisel motiflerle doldurulmuştur.

Minber: Güneybatı köşeye yerleştirilmiş ahşap minber mihrap ile üslup özelliği açısından benzerlik taşımaktadır. Minberin doğu yan yüzeyinin pabuçluk bölümü dört adet atnalı formunda kemerlerle hareketlendirilmiştir. Kemer yüzeyi ajur tekniğinde bitkisel motiflerle süslenmiştir. Kemer köşelikleri sade tutulmuş olup, kemerleri ise kapalı durumdadır. Minberin yan aynalığı iç içe geçirilmiş ve merkeze doğru kademeli olarak daralan dik üçgenlerden oluşmaktadır. En dıştaki bordür bitkisel süslemeli, sonraki iki bordür düz sadedir. Merkezdeki dik üçgenin ortasında bir çarkifelek motifi ile köşelerine bitkisel karakterli motifler yerleştirilmiştir. Alınlığın üzerinde, korkuluğun hemen altın “L” şeklinde devam eden bordür içerisinde “S” formundaki dalgalı bir hattın içine ve dışına bitkisel dal ve yapraklardan oluşan motifler ajur tekniğinde yapılmış motifler ile bezenmiştir (Resim 10, Şekil 4). Minber korkulu “S ve C” kıvrımlarından oluşan bitkisel bezemelidir. Motifler ajur ve eğri kesim tekniğinde işlenmiştir.

Minberin kapısı atnalı formunda olup kemerin iç yüzeyi dantel şeklinde işlenmiştir. Simetrik olarak düzenlenmiş bordürün yukarıdan aşağıya doğru sarkan uçları volütle sonlandırılmıştır. Kemer köşeliklerine birbirine bakar vaziyette birer ay-yıldız işlenmiştir. Yıldızlardan soldaki altı sağdaki ise yedi kolludur. Kemerin etrafı ters “U” şeklinde bir bordürle kuşatılmıştır. Uçları volütlü olan iki parça ortada bir kalp şekli oluşturmakta ve birbirine ulanarak devam eder (Şekil 5).

Kapının tepelik bölümü iki yanda birer bitkisel motifle sınırlandırılmıştır. Orta bölümde yer alan yarım daire kemerin dış köşelikleri testere dişi ile hareketlendirilmiştir. İç yüzeyi ise ajur tekniğinde “S ve C” kıvrımlarından oluşan bitkisel bir bordürle doldurulmuştur. Kemerin tepelik bölümü ise yine uçları volütlü bir bordürle yukarı doğru uzatılmıştır.

Köşk altındaki geçit kısmı dantel şeklinde işlenmiş yarım daire biçiminde bir kemerle çevrelenmiştir. Köşk bölümü baldaken formlu olup üzeri piramidal bir külahla örtülüdür.

Vaaz Kürsüsü: Güneydoğu köşeye konumlandırılmış kürsü ahşaptandır. Üç cepheli bir görünüme sahip olan kürsü güneydoğu köşeye bitiş olup aşağıdan yukarıya doğru genişleyerek devam etmektedir. Duvardan çıkıntısı

yarım üçgen şeklinde olup kaide bölümü beyaz, üst bölüm ise yeşile boyalıdır. Kürsünün gövde ile korkuluk bölümünün birleşim yerinde büyük oranda tahrip olmuş sarıya boyanmış stilize edilmiş çiçeklerden oluşan bir bordürle üç yönden kuşatılmıştır (Resim 11).

Karşılaştırma ve Değerlendirme: Üstünler Gedik Ahmed Paşa Camii Anadolu'da Selçuklular ile görmeye başladığımız ahşap destekli ve tavanlı camilerimizdendir. Bu camilerin ilk örnekleri Orta Asya'da Karahanlı ve Gazneliler döneminde inşa edilmiştir (Denike, 1986: 29-38; Erdemir-Yavuzylmaz, 2021: 424-437). Hatta biraz daha geriye gidersek Hz. Peygamberin bizzat inşasında çalıştığı Mescid-i Nebevi'nin hurma ağaçları ile taşınan üst örtüsünün hurma dal ve yaprakları ile örtülü hali bu camilerin ilk numunesini oluşturması bakımından son derece önemlidir (Çam, 1999: 174-177). Gazneli Sultan Mahmud'un yaptırdığı ve XI. yüzyıl başlarına tarihlendirilen Arus-ül Felek Camii'nin ağaç direkli ve zengin renkli süslemeleri ile dikkati çeken bir yapı olduğundan kaynaklar bahseder (Aslanapa, 2015: 43; Altun, 1988: 13). X-XII. yüzyıllara tarihlendirilen bu mimari parçalar Karahanlılar dönemine ait olup Hive, Oburda ve Kurut'taki camilerden alınarak müzeye getirilmiştir (Denike, 1986: 29-38; Aslanapa, 2015: 131). Bu camilere ait ahşap mimari parçalar günümüzde Semerkant ve Taşkent müzelerinde muhafaza edilmektedir.

İspanyol Ruy Gonz lez de Clavijo, III. Henry tarafından 1402 yılında Timur'un sarayına elçi olarak g nderilmiřtir. Timur'un yanında Semerkant'a kadar seyahat eden Clavijo bir ok Őehir hakkında ayrıntılı bilgiler aktarır. Bunlar i erisinde en dikkat  ekici olan Timur'un  adırları ile otađının yanına kurduđu seyyar mescittir. Clavijo "*Seyyar Mescit*" bařlıđı altında "*...ahřaptan bir binaya girdik. Her tarafi yaldızlanan ve mavi renge boyanan bu bina gerektiđinde s k l yor ve yeniden kurulabiliyordu. Burası Timur'un ibadet ettiđi camiydi. Timur nereye giderse bu seyyah camiye de beraberinde g t r yordu. B t n seferlerde, savařlarda bu cami, Timur'un otađına kuruluyordu*" Őeklinde verdiđi bilgilerden ahřaptan yapılan bir mescitten bahsediyor olması son derece önemlidir (Clavijo 2016: 201).

Anadolu'da Sel uklular devrinde Sahib Ata Camii (1258) (Karamađaralı, 1982: 49-75) ile bařlayan ahřap direkli cami yapma geleneđi Afyon Ulu Camii (1272) (Aslanapa, 1991: 63), Sivrihisar Ulu Camii (1275) (Ottodorn, 1965: 161-168), Ankara Arslanhane (1289-1290), Beyřehir Eřrefođlu Cami (1296-99) (Erdemir, 1999e); Beylikler devrinde Beyřehir Bayındır K y  Camii (1365) (Erdemir, 1985b: 193-206), Beyřehir K řk Camii (14. y zyıl) ( nge, 1971a: 291-296), Kastamonu Kasabak y Mahmud Bey Camii

(1367) (Akok, 1946: 293-302), Ahî Elvan Camii (14. yüzyıl sonu), Ankara Geneği Mescidi (14-15. yüzyıl), Meram Mescidi (1402-1424) (Önge, 1973b: 367-383), Sarayönü'nde Pir Hüseyin Bey (1408) (Duran, 1988, s.48-50), Karaman Hoca Mahmud (XIV. yüzyıl) (Erdemir, 1983a: 44-51) gibi yapılarla aynı gelenek devam etmiştir (Kuran, 1972: 183). Osmanlı döneminde ahşap destekli ve tavanlı camiler Konya ve Beyşehir çevresi başta olmak üzere Ankara, Niğde, Afyon, Kastamonu, Kayseri, Sivas gibi şehirlerde inşa edildiği görülür. Konya/Doğanhisar Ulu Camii (1548) (Erdemir, 2002d: 381-396), Konya/Kadınhanı Hacı Mehmetli Camii (16. yüzyıl) (Karpuz, 2003: 201-221), Konya/Sille Mormi Cami (1794-1795) (Şimşir, 2014b: 309), Tokat Fidiköy Silahtar Ömer Paşa (XVIII yüzyıl) (Erdemir, 1987c: 300-302), Konya/Sille Subaşı Cami (1800) (Şimşir, 2014b: 315), Denizli/Acıpayam-Yazır Köyü Camii (1802), Konya/Sille Ak Cami (1802-1803) (Şimşir, 2014b: 304), Konya/Ilgın Yukarı Çiğil Cami-i Kebir (1850) (Şimşir, 2007a: 607-620), Konya/Altınekin'de Ali Paşa Camii (1855) (Kunduracı, 1997: 143-159), Konya/Kadınhanı Çarşısı İbrahim Paşa (1859) (Karpuz, 2003: 201-221), Konya/Ahırlı Akkise Cami (1860) (Başar ve Şimşir, 2007a: 355-369), Konya/Sille Orta Cami (1863) (Şimşir, 2014b: 307), Konya/Bozkır Hisarlık Cami (XIX. Yüzyıl) (Erdemir, 2007f: 333-354), Kayseri/Pınarbaşı Medhiye Köyü Cami (1902) (Denktaş, 2004: 54), Kayseri/Develi Şihli Kasabası Yusuf Ağa (1916) (Denktaş, 2001, 201-205) camileri örnek verilebilir.

Gedik Ahmed Paşa Camii kuzey-güney doğrultusunda dikdörtgen bir alana oturan harim mekanı mihrap duvarına dik olarak uzanan üç sahınlı planıyla (Şekil 6-7) Beyşehir Emen Camii (1032/1622) (Karpuz, 2009: 1428-1430), Konya Aslanlı Kışla Camii (1235/1820) (Karpuz, 2009: 214-217), Konya Beyşehir Doğanbey Camii (1250/1834) (Karpuz, 2009: 1422-1424), Konya Beyşehir Yenidoğan Camii (1280/1863) (Karpuz, 2009: 1437-1440), Konya Ilgın Şeyh Fazıl Camii(1296/1880) (Şimşir, 2007a: 609), Konya Kızılören Büyük Camii (1307/1889) (Karpuz, 2008: 157), Konya Kenan Dede-Yanık Camii (19. yüzyıl) (Karpuz, 2009: 209-220), Konya Beyşehir Çukurağıl Camii (19. yüzyıl) (Karpuz, 2009: 1419-1421), Konya Beyşehir Avdancık Camii (19. yüzyıl) (Karpuz, 2009: 1409-1411), Konya Araplar Camii (1323/1907) (Karpuz, 2009: 111-113), Ayanbey Camii (20. yüzyıl başları) (Karpuz, 2009: 119-121), Konya Gazel Mescidi (20. yüzyıl başları) (Karpuz, 2009: 148-150) ile benzerlik gösterir.

Gedik Ahmed Paşa Camii'nin ahşaptan yapılmış mihrap, vaaz kürsüsü ve minberinde eğri kesim tekniğinin yanı sıra ajur tekniğinin kullanıldığı,

hazırlanan parçaların çivilerle yüzeye tutturulduğu görülür. Genellikle bu ahşap eserler bitkisel motiflerle bezelidir. Bu yönüyle aynı yüzyıllarda inşa edilen ya da onarım görmüş camilerle motif, kompozisyon ve teknik bakımından benzerlik gösterir. Benzer özelliklere sahip mihrap, minber ve vaaz kürsüleri görülmektedir. Bu ahşap yapım ve süsleme tekniğinin geleneğini bölgedeki diğer camilerde görülmesi yapıların aynı ustalar ya da usta-çırak ilişkisini göstermesi açısından son derece önemlidir.

Gedik Ahmet Paşa'nın mihrabı ahşaptan yapılmış olup dikdörtgen bir kütle halinde kible cephesi ortasına yerleştirilmiştir. Mihrabın etrafını ters "U" şeklinde üç yönden kuşatan bordürler eğri kesim tekniğinde hazırlanmış olup yüzeye çivilerle tutturulmuştur. Aynı özelliklere sahip olan minberlerin giriş kapıları, korkulukları ve aynalık bölümler benzer süsleme kompozisyonları ile tezyin edilmiştir. Mihrap ve minber stil kritiği ve süsleme öğeleri ile Konya ve çevresinde yaygın olarak inşa edilen 19. ve 20. yüzyıllarda inşa edilen geç dönem Osmanlı camilerinde görülen ahşap mihrap ve minberle yakın bir benzerlik içerisinde. Bu yönüyle Konya/Sille Subaşı Cami (1800) (Şimşir, 2014b: 315), Konya/Sille Orta Cami (1863) (Şimşir, 2014b: 307), Konya Beyşehir Yenidoğan Camii (1280/1863) (Karpuz, 2009: 1437-1440), Konya İlgin Şeyh Fazıl Camii (1296/1880) (Şimşir, 2007a: 609), Konya Kızılören Büyük Camii (1307/1889) (Karpuz, 2008: 157), Doğanbey Yenice Mahalle Camii, Sille Tatköy Camii (1867-68) (Yavuzılmaz, 2019: 93-123) ile benzerlik gösterir.

Sonuç

Türk Sanatında ahşap destekli ve tavanlı olarak adlandırılan bu yapıların taşıyıcı sistemini ile üst örtüleri tamamen ahşap malzemedendir. Anadolu Türk mimarisinde özel bir yeri olan ahşap direkli ve tavanlı camilerin en önemli ve zengin örneklerini Beyşehir ve çevresinde görmekteyiz. Bunlardan birisi olan Gedik Ahmet Paşa Camii, başta Beyşehir Eşrefoğlu Süleyman Bey Camii olmak üzere bundan esinlenerek yörede inşa edilen Bayındır, Köşk, Kırelî, Çukurağıl, Yeni Doğan, Emen ve Çavuş Camileri gibi ahşap direkli/destekli ve tavanlı camilerimizden biridir. Bunlar zaman içerisinde yapılan restorasyonlara rağmen özgünlüğünü büyük ölçüde koruyabilmişlerdir. Bu camilerin kaynağı Orta Asya coğrafyası olup ilk defa Gazneliler ve Karahanlı tarafından inşa edilmişlerdir. Dünya sanatına Türklerin kazandırdığı bu cami grubu, Anadolu'da Selçuklular devrinde inşa edilmiş ve zaman içerisinde daha da zenginleşerek günümüze kadar varlıklarını sürdürmüşlerdir. Ata yadigârı olan bu eserlere sahip çıkmak,

korumak ve gelecek nesillere aktarabilmek için üzerimize düşen sorumluluğu yerine getirmemiz gerekmektedir.

KAYNAKÇA

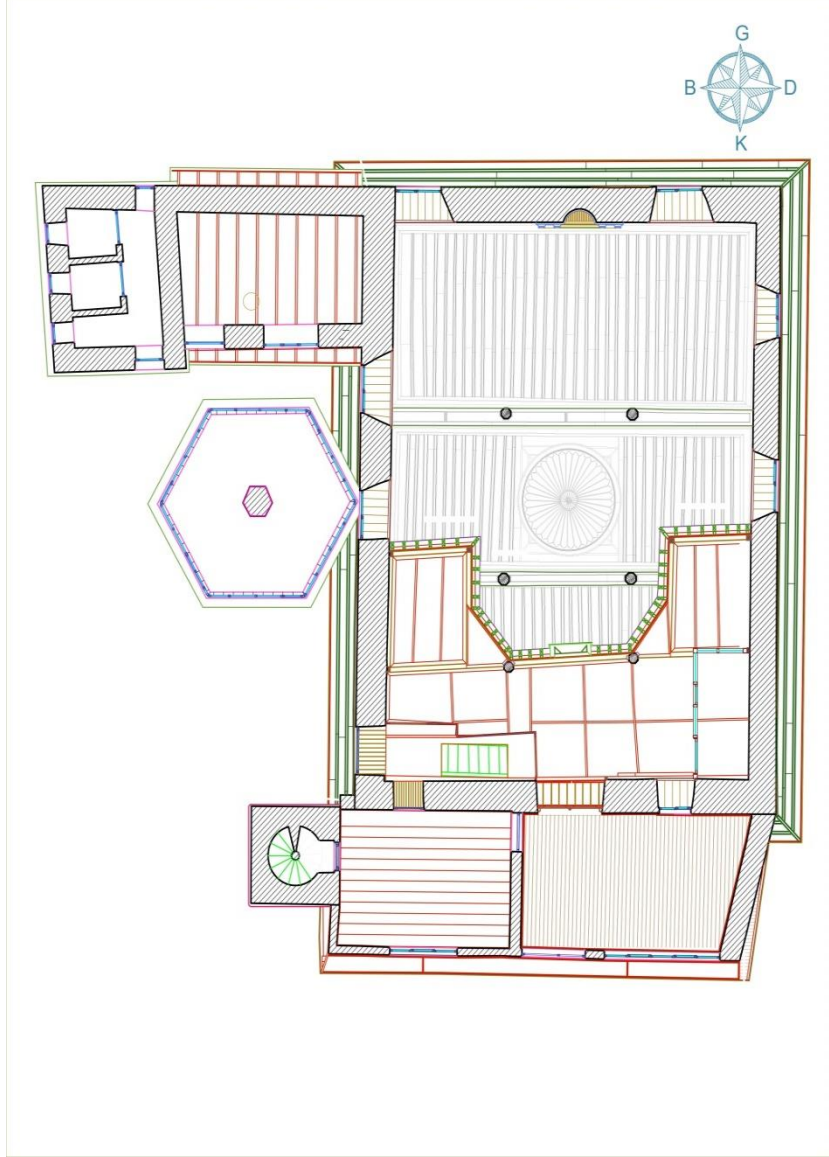
- ALTUN, Ara (1988), *Ortaçağ Türk Mimarisinin Anahatları İçin Bir Özet*, Arkeoloji ve Sanat Yayınları, İstanbul.
- AKOK, Mahmut (1946), “Kastamonu’nun Kasaba Köyünde Candarlıoğlu Mahmud Bey Camii”, *Belleten*, X.38, 293-302.
- ASLANAPA, Oktay (2015), *Türk Sanatı*, Remzi Kitabevi, İstanbul.
- BAHAR, Hasan (2011), “İlkçağda Beyşehir”, *Konya Ansiklopedisi*, 2, Konya Büyükşehir Bel. Yayınları, Konya, 94-100.
- BAŞAR, Mehmet Emin ve ŞİMŞİR, Zekeriya (2007), “Ahırlı’daki Türk Devri Yapıları”, Haz. Mustafa YILMAZ ve Osman DOĞANAY, *Bozkır’ın Dünü ve Bugünü Sempozyumu (12 Kasım 2006)*, Konya, 355-369.
- CLAVİJO, Ruy Gonzalez de (2016), *Timur Devrinde Kadis’ten Semerkand’a Seyahat*, Çev. Ö. Rıza DOĞRUL, Köprü Kitapları, İstanbul.
- ÇAL, Halit (2000), *Niğde Şehrindeki Ahşap Tavanlı Camiler ve Mescidler*, Kültür Bakanlığı, Ankara.
- ÇAM, Nusret (1999), *İslam’da Sanat Sanatta İslam*, Akçağ Yayınevi, Ankara.
- DARKOT, Besim (1979), “Beyşehir”, MEB İslam Ansiklopedisi, 2, MEB Yayınları, İstanbul, 589.
- DENİKE, Boris (1986), “Türkistan’da Ahşap Oymalı Birkaç Abide”, Çev. Ali Osman UYSAL, *Vakıflar Dergisi*, XX, 29-38.
- DENKTAŞ, Mustafa (2001), “Kayseri-Develi Şıhlı Kasabası Yusuf Ağa Cami”, Ed. Mustafa DENKTAŞ ve Yıldırım ÖZBEK, *Prof. Dr. Zafer Bayburtluoğlu’na Armağan, Sanat Yazıları*, Kayseri Büyükşehir Belediyesi, Kayseri, 201-205.
- DURAN, Remzi (1988), “Konya-Sarayönü’nde Üç Ahşap Camii”, *Vakıflar Dergisi*, 20, 47-63.
- ERDEMİR, Yaşar (1983a), “Karaman’ın Nakışlı Ahşap Camilerinden Bir Örnek: Hoca Mahmut Camii”, *Karaman Türk Dili ve Yunus Emre*, Konya, 44-51.
- ERDEMİR, Yaşar (1985b), “Konya-Beyşehir Bayındır Köyü Camii”, *Vakıflar Dergisi*, XIX, 193- 206.
- ERDEMİR, Yaşar (1987c), “Tokat Yöresindeki Ahşap Camilerin Kültürümüzdeki Yeri”, *Türk Tarihinde ve Kültüründe Tokat Sempozyumu*, Ankara, 295-312.
- ERDEMİR, Yaşar (2002d), “Nakışlı Ahşap Camilerimizin Klasik Dönemdeki Zengin Bir Temsilcisi: Doğanhisar Ulu Camii”, Ed. M. DENKTAŞ, Y. ÖZBEK ve A.SAĞIROĞLU, *VI. Ortaçağ ve Türk Dönemi Kazı Sonuçları*

- ve Sanat Tarihi Sempozyumu (08-10 Nisan 2002 Kayseri), Kayseri, 381-396.
- ERDEMİR, Y. (1999e), *Beşehir Eşrefoğlu Süleyman Bey Camii ve Külliyesi*, Beşehir Vakfı Yayınları, Beşehir.
- ERDEMİR, Yaşar (2007f), “Bozkır Yöresindeki Ahşap Camilerin Zengin Süslemeli Örneği: Hisarlık Camii ve Yöreyle Etkileri”, Haz. Mustafa YILMAZ ve Osman DOĞANAY, *Bozkır'ın Dünü ve Bugünü Sempozyumu (12 Kasım 2006)*, Konya, 333-354.
- ERDEMİR, Yaşar ve YAVUZYILMAZ, Ahmet (2021), “Malazgirt Zaferiyle Anadolu'ya Taşınan Ahşap Direkli Camilerin Konya Örnekleri”, Haz. Hakan SARI ve Yusuf KOŞAR, *950.Yılında Malazgirt Zaferi ve Sultan Alp Arslan*, 424-437, İhlamur Kitap İdeal Kültür Yayıncılık, İstanbul.
- ERDOĞRU, M. Akif (2011), “Selçuklu Dönemi”, *Konya Ansiklopedisi*, 2, Konya Büyükşehir Belediyesi Yayınları, 100-101, Konya.
- EYÜPOĞLU, Bilal (1979), *Dünden Bugüne Beşehir*, Beşehir.
- KUNDURACI, Osman (1997), “Konya Altınkekin İlçesi Ali Paşa Camii”, *S.Ü. Fen Edebiyat Fakültesi Dergisi*, 11, 143-159.
- KURAN, Aptullah (1972), “Anadolu'da Ahşap Sütunlu Selçuklu Mimarisi”, *Malazgirt Armağanı*, Ankara, 179-186.
- OTTO DORN, Katharina (1967), “Die Ulu Dschami in Sivrihisar”, *Anadolu (Anatolia)*, IX, 161-168.
- ÖNEY, Gönül (1971), *Ankara'da Türk Devri Dini ve Sosyal Yapıları*, Ankara Üni. Basımevi, Ankara.
- ÖNGE, Yılmaz (1971a), “Anadolu'da XIII-XIV. Yüzyılın Ahşap Camilerinden Bir Örnek: Beşehir Köşk Köyü Mescidi”, *Vakıflar Dergisi*, 9, 291-296.
- ÖNGE, Yılmaz (1973b), “Konya Meram Mesiresindeki Mimari Bir Manzume”, *Vakıflar Dergisi*, 10, 367-383.
- TUĞLACI, Pars (1985), *Osmanlı Şehirleri*, Milliyet Yayınları, İstanbul.
- ŞİMŞİR, Zekeriya (2007a), “İlgın Yukarı Çiğil Kasabasında İki Ahşap Camii”, Ed. Haşim KARPUZ ve Osman ERAVŞAR, *Uluslararası Türk Sanatı ve Arkeolojisi Sempozyumu Yeni İpek Yolu Konya Kitabı X*, Konya, 607-620.
- ŞİMŞİR, Zekeriya (2014b), “Sille'nin Osmanlı Dönemi Camileri”, Ed. M. A. KAPAR, A. ÇAYCI ve İ. M. MİMİROĞLU, *I. Ulusal Sille Sempozyumu (26-27 Eylül 2013)*, Konya, 303-320.
- YAVUZYILMAZ, Ahmet (2019), “Konya'da Yayınlanmamış Ahşap Direkli Bir Köy (Tatköy) Camii”, Ed. O. KUNDURACI ve A. YAVUZYILMAZ, *Yaşar Erdemir'e Armağan Sanat Tarihi Yazıları*, 99-123.

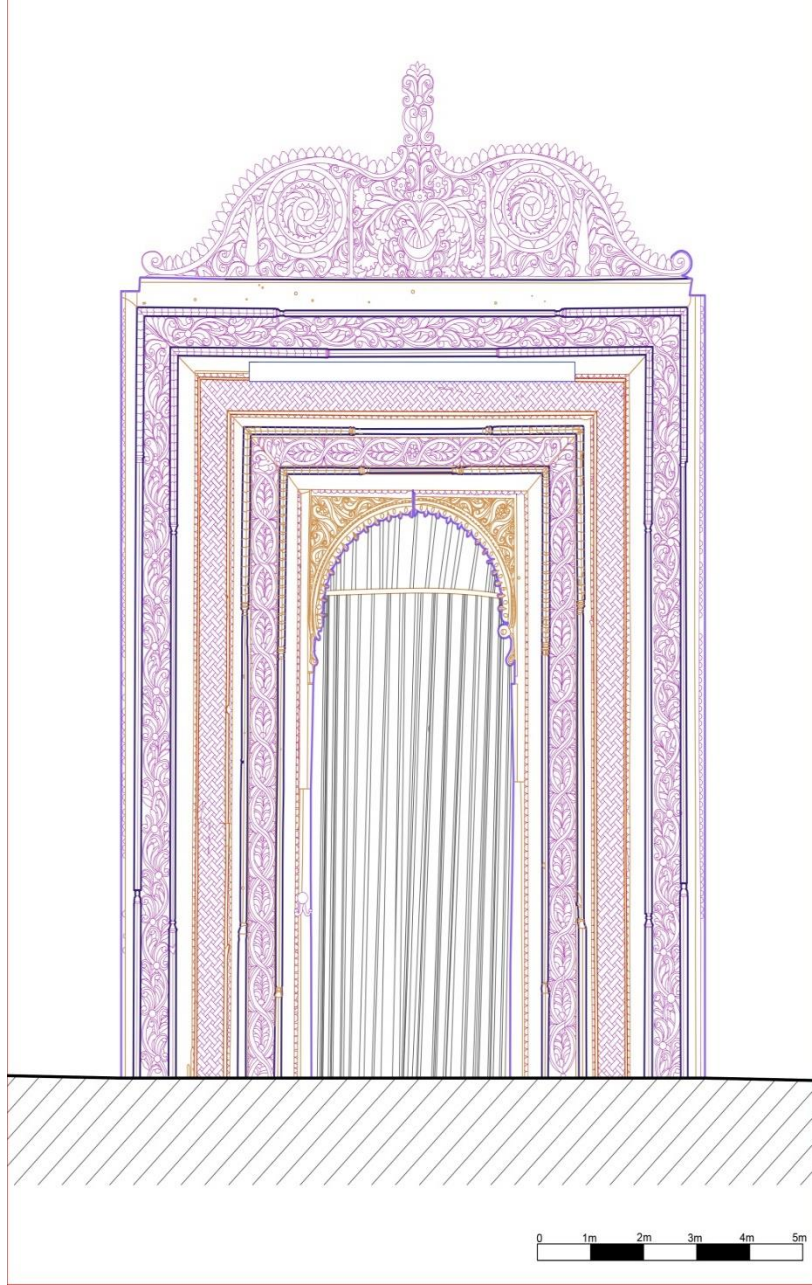
EKLER



Şekil 1. Caminin harim planı (DKN Mimarlık)

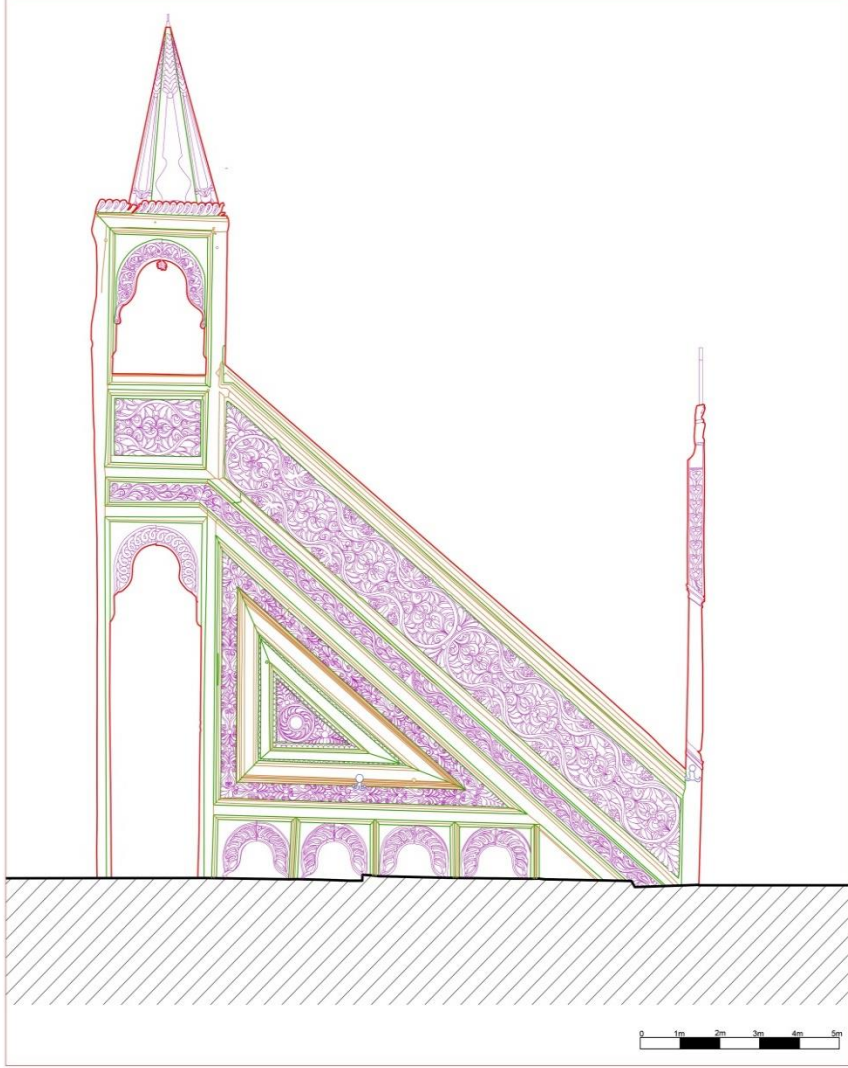


Şekil 2. Caminin mahfil katı planı (DKN Mimarlık)



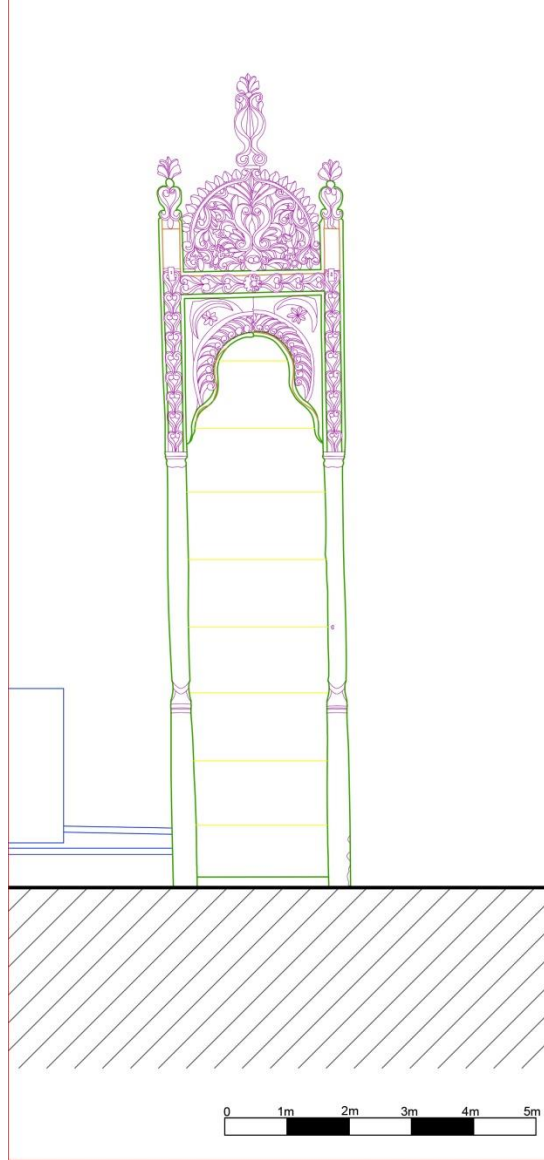
Şekil 3. Mihrap (DKN Mimarlık)

Ahmet YAVUZYILMAZ



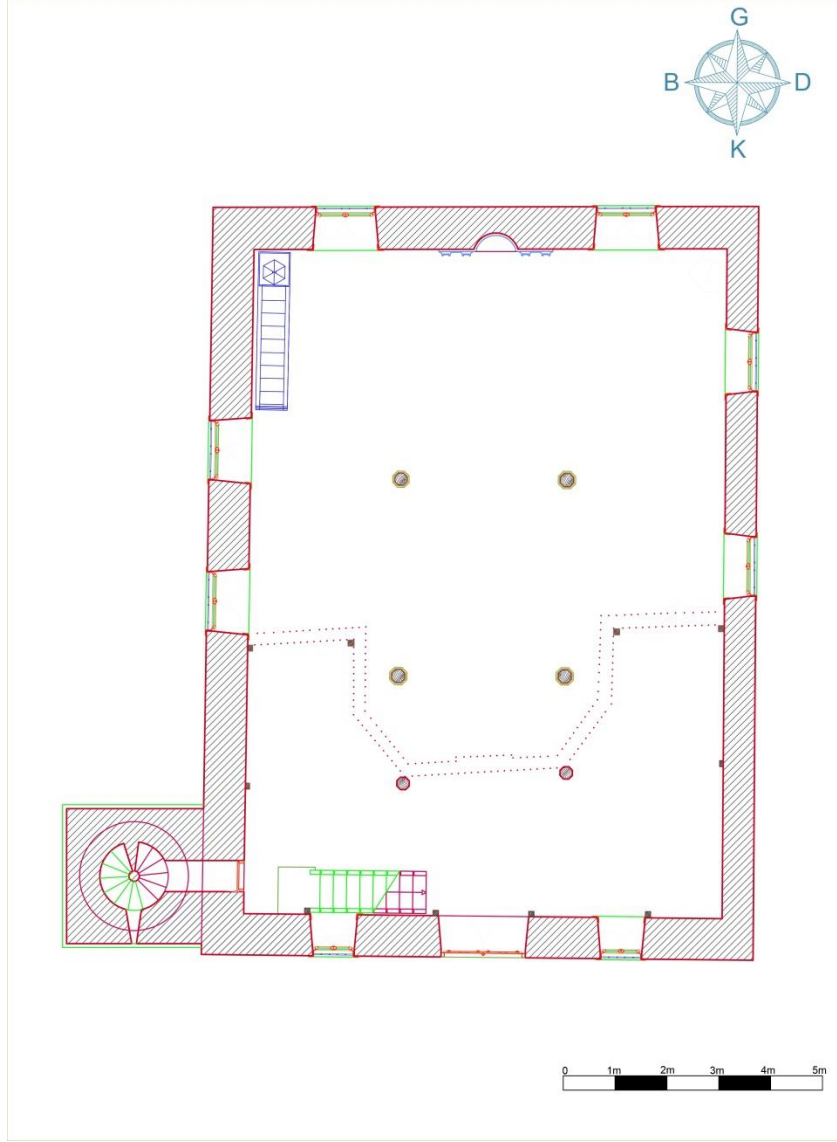
Şekil 4. Minber doğu cephe görünüş çizimi (DKN Mimarlık)

KONYA/BEYŞEHİR'DE GEDİK AHMED PAŞA CAMİİ



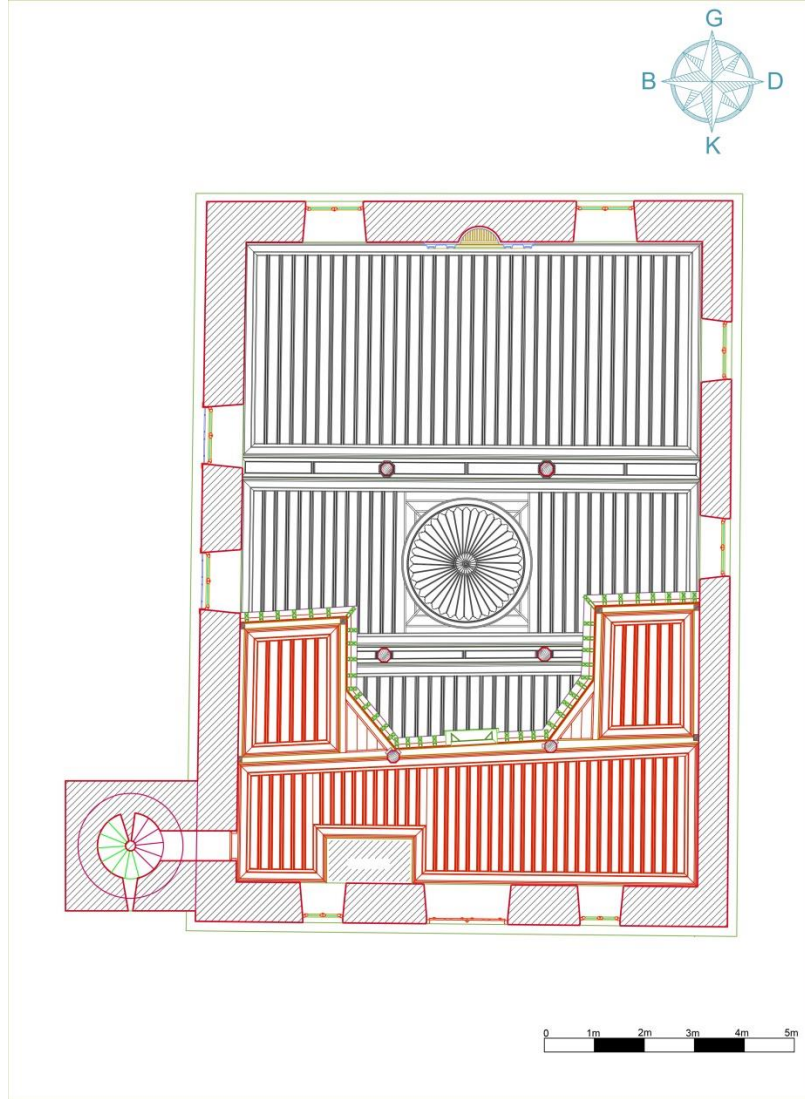
Şekil 5. Minber kapısı (DKN Mimarlık)

Ahmet YAVUZYILMAZ



Şekil 6. Gedik Ahmet Paşa Camii özgün planı (DKN Mimarlık)

KONYA/BEYŞEHİR'DE GEDİK AHMED PAŞA CAMİİ



Şekil 7. Gedik Ahmet Paşa Camii özgün tavan planı (DKN Mimarlık)



Resim 1. Caminin konumu (<https://parselsorgu.tkgm.gov.tr/>)



Resim 2. Caminin genel görünümü

KONYA/BEYŞEHİR'DE GEDİK AHMED PAŞA CAMİİ



Resim 3. Güney ve doğu cephe görünümü



Resim 4. Batı cephe görünümü

Ahmet YAVUZYLMAZ



Resim 5. Harim giriş kapısı



Resim 6. Harim mekânı

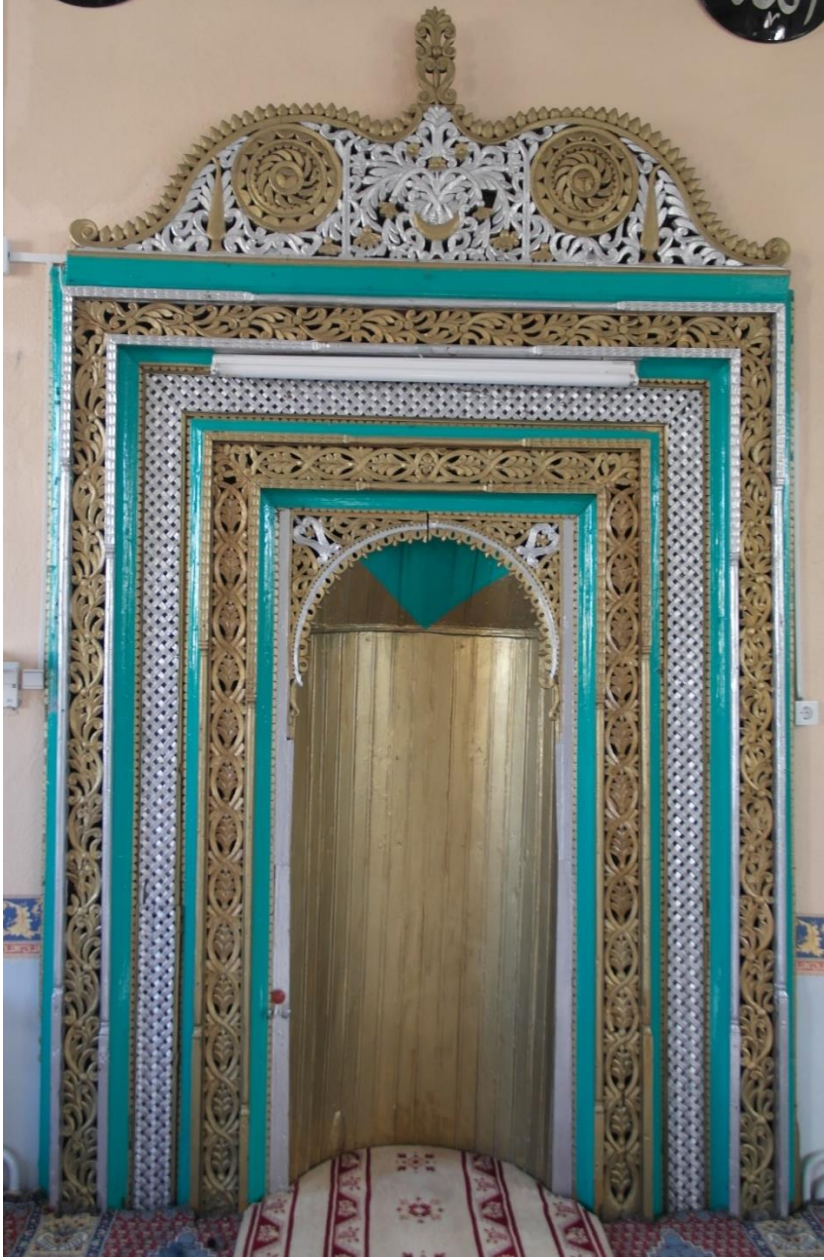
KONYA/BEYŞEHİR'DE GEDİK AHMED PAŞA CAMİİ



Resim 7. Harim mekânı



Resim 8. Mahfil görünümü



Resim 9. Mihrap görünümü



Resim 10. Minber görünümü



Resim 11. Vaaz kürsüsü