

LYKİA BÖLGESİ'NDE KLASİK DÖNEM'E TARİHLENDİRİLEN BAZI YAPILARDAKİ DUVAR ÖRGÜ STİLLERİNE DAİR GÖZLEMLER – 1¹

OBSERVATIONS ON MASONRY STYLES IN SOME BUILDINGS DATED TO THE CLASSICAL PERIOD IN THE LYKIA REGION – 1

Halil Mert Erdoğan
Antalya Akev Üniversitesi
Mimari Restorasyon Programı
halil.erdogan@akev.edu.tr
ORCID 0000-0002-8119-7196

ÖZ

Geliş Tarihi: 02.11.2022
Kabul Tarihi: 18.12.2022
Yayın Tarihi: 30.12.2022

Anahtar Kelimeler
Lykia Bölgesi
Duvar Örgüsü
Polygonal
Rektogonal
Trapezoidal

Keywords
Lycia Region
Masonry
Polygonal
Rectogonal
Trapezoidal

Bu çalışmada Lykia Bölgesi'nde, Klasik Dönem'de karşılaşılan bazı duvar örnekleri ele alınmıştır. Genel amaç çeşitli arkeolojik materyallerle tarihlendirilen yapılara ait duvarların, duvar örgü stillerini karşılaştırmaktır. Pers Egemenliği'nin Lykia'daki yönetsel yapıyı organize etmesi ile birlikte, Klasik Dönem'de Lykia Bölgesi'nde imar faaliyetleri artmıştır. Dolayısıyla Klasik Dönem ile birlikte bu bölgedeki yapılarda yeni duvar örgü teknikleri ile karşılaşmaya başlanmıştır. Duvar örgüsünde kullanılan, örgü teknikleri (Polygonal örgü, Trapezoidal örgü, Rektogonal örgü vs) ile blokların kenar ve yüzey işçiliklerinde detaylar, duvarların tarihlendirilebilmesi yönünde bizlere fikir vermektedir. Apollonia'daki Kimliksiz Mezar Yapısı; Ksanthos'taki Lykia Yapısı, Lykia Akropolü – Doğu Sur; Trysa'daki Heroon ve Set Duvar; Avşar Tepesi'ndeki Hanedan Mezarı; Palamut Köyü'ndeki Uzun Sur ile Onında'daki Batı Kule çalışmada ele alınan yapılarıdır.

ABSTRACT

In this study, some wall samples that encountered in the Classical Period in the Lycian Region are discussed. The general aim is to compare the masonry styles of the walls of the buildings dated by various archaeological materials. With the Persian Sovereignty organizing the administrative structure in Lycia, reconstruction activities increased in the Lycia Region in the Classical Period. Therefore, with the Classical Period, we begin to see new masonry techniques in the buildings in this region. The masonry techniques (Polygonal Masonry, Trapezoidal Masonry, Rectogonal Masonry etc.) used in the masonry and the details in the edge and surface craftsmanship of the blocks give us an idea for the dating of the walls. In this study, although not all the wall samples encountered in the Lycian Region are discussed, the examples showing general differences and giving clear dates are included. The Heroon Structure at Apollonia; Lycian Structure in Xanthos, Lycian Acropolis – The East Wall; Heroon and The Banquette Wall in Trysa; The Dynast Tomb on Avşar Hill; The Long Rampart in Palamut Village and the West Tower in Oninda are the structures discussed in the study.

DOI: <https://doi.org/10.30783/newsosbilim.1198636>

Atıf/Cite as: Erdoğan, H. M. (2022). Lykia Bölgesi'nde Klasik Dönem'e Tarihlendirilen bazı duvar örgü stillerine dair gözlemler. *Neşebir Hacı Bektaş Veli Üniversitesi SBE Dergisi*, 12(4), 2517-2536.

¹ Bu makale Akdeniz Üniversitesi Arkeoloji Ana Bilim Dalı'nda gerçekleştirilen "Arkaik, Klasik ve Hellenistik Dönem Lykia Bölgesi Duvarları" adlı doktora tezinin bir bölümünden türetilmiştir.

Giriş

Lykia Bölgesi, Paleolitik Dönem'den² itibaren yaşam izlerinin takip edilebildiği, dönemler içerisinde sınırlarının³ ve egemen güçlerin⁴ sürekli değiştiği Anadolu'daki önemli Antik Çağ bölgelerinden biridir. Geç Arkaik Dönem ile birlikte bölgede gözlemlenebilen, arkeolojik verilerle desteklenen kentleşme, dolayısıyla yapılaşma ve hatta sanat faaliyetleri, Klasik Dönem ile birlikte zirve yapmıştır⁵. Pers Egemenliği'nin Lykia'daki yönetsel yapıyı organize etmesi ve Lykia Bölgesi'ndeki birçok kentin hem bu yönetsel yapı ile hem de değişen egemen güçlerin savaştığı dış güçlerle mücadele etmesi⁶, Lykia Bölgesi'nde bu dönemde hareketliliği beraberinde getirmiştir. Her ne kadar Lykia Bölgesi, Atina ve Pers çekişmesi arasında kalmış ve zaman içerisinde iki yönetimin de boyunduruğu altına girmiş⁷ olsa da ortaya koyduğu sanat ve mimari yapı çeşitliliği nevi şahsına münhasır olmuştur⁸. İç ve dış bölgelerdeki çekişme ve savaş hali, şüphesiz Lykia Bölgesi'ndeki çoğu kentte, özellikle tahkimat yapılarında- yeni bir imar faaliyetinin başlamasına vesile olmuştur. Bu hareketli ve çekişmeli dönemde bölgede ortaya çıkan sanat eserleri ve mimari yapılarıdaki "Lykialılık", yeni imar faaliyetleri süresince üretilen yapılarda karşılaşılan duvar örgü stilleri ve duvar örgü sistemlerinde de kendi belli etmektedir. Bu çalışmada da Lykia Bölgesi'ne ait örneklerden seçilmiş, altı kentte karşılaşılan sekiz yapıya ait duvar örgü stilleri ve duvar örgü sistemleri incelenecektir.

Duvar örgü stili ve teknikleri bağlamında 20. yy'ın ortalarından itibaren temel çalışmalar yayımlanmıştır⁹. Bu yayınlarda öne sürülen bazı tarihlendirme kriterleri, Lykia Bölgesi'nde çoğu tarihlendirilmiş yapı gruplarında gözlemlenen duvar örgüleri ile karşılaştırmalar yapılarak Lykia Bölgesi özelinde bir dönem birlikteliği aranmıştır. Bu çalışmada da kentler özelinde karşılaşılan duvar örgüleri tanıtılacak, değerlendirme kısmında da Lykia Bölgesi'ndeki Klasik Dönem duvar örgülerinin tarihlendirilmesine yönelik sonuçlar tartışılacaktır. Apollonia'daki Kimliksiz Mezar Yapısı; Ksanthos'taki Lykia Yapısı, Lykia Akropolü – Doğu Sur; Trysa'daki Heroon ve Set Duvar; Avşar Tepesi'ndeki Hanedan Mezarı; Palamut Köyü'ndeki Uzun Sur ile Oninda'daki Batı Kule bu çalışmada ele alınan yapılardır.

Apollonia

Orta Lykia'nın en karakteristik Klasik Dönem özelliği olan Dikme Mezarlara¹⁰ çok sayıda sahip olması ve önemli bir sympolitia'nın¹¹ üyesi olması ile tanınan kentte¹², çalışmaların gerçekleştirildiği ve duvar örgü stili ile öne çıkan yapı, Apollonia'daki "Kimliksiz Mezar Yapısı"¹³dır.

Kimliksiz Mezar Yapısı

İki duvarı günümüze ulaşmış, 134 m²lik bir alanda yer alan yapıda¹³, duvarın iç yüzlerinin kaba işçiliğe sahip bırakılmış olması podyum ya da platform¹⁴ işlevini akla getirmektedir. Bu bilgiler ve araştırmalar neticesinde bu mezar yapısının lokal bir Lykia hanedan mezarı olduğu savlanmaktadır¹⁵.

² Karain Mağarası'nın iskânıyla alakalı detaylı bilgi için bk.: Yalçınkaya 1988, 39 – 51; Beldibi Mağarası ile alakalı detaylı bilgi için bk.: Bostancı 1964, 31 – 31; Son dönemlerdeki yeni keşiflerle prehistorik dönemlere ışık tutan Tlos keşifleriyle alakalı bk.: Korkut 2013, 333 – 344; Becks & Polat Becks 2013, 166 183.

³ Özellikle Lukka'nın değişen sınırları ve Lukka halkının bu göç refleksiyle alakalı detaylı bilgi için bk.: Megrelis 2013, 25, 84; Laroche 1976, 15 – 19; Bryce & Zahle 1986, 40, 100.

⁴ Lykia Bölgesi ve bu bölgedeki çoğu kent/yerleşim yeri, özellikle Arkaik – Klasik Dönem içlerinde, antik dönemde Atinalılar ve Perslilerin temsil ettiği iki kutuplu güç dengesinde sürekli olarak saf değiştirmiş ya da değiştirmek zorunda kalmıştır. Briant 2002, 34, 38, 226, 558 – 559.

⁵ Bryce 1983; Bryce 1991; Özüdoğru 2008, 12 – 19.

⁶ Zahle 1991, 145 – 146.

⁷ Bryce & Zahle 1986, 99 – 114.

⁸ Çevik 2015, 38.

⁹ Scranton 1941; Lugli 1954; Akarca 1987; Winter 1971; Durukan 2004; Tırpan – Söğüt 1998; Saner 1995; Lawrence 1996; Tomlinson 1961; Orlandos 1968; McNicholl - Milner 1997; Erdoğan 2017; Marksteiner 1993; Marksteiner 2002; Marksteiner 1994; Konecny 1997; Adam 1982.

¹⁰ Kjeldsen – Zahle 1976, 44; Keen 1992, 53; Keen 1992, 63, dn: 46; Draycott 2004, 103 – 104.

¹¹ Dinç 2012, 77-78; Coulton 1982, 124.

¹² Kjeldsen – Zahle 1976, 29 – 31.

¹³ Kjeldsen – Zahle 1976, 31.

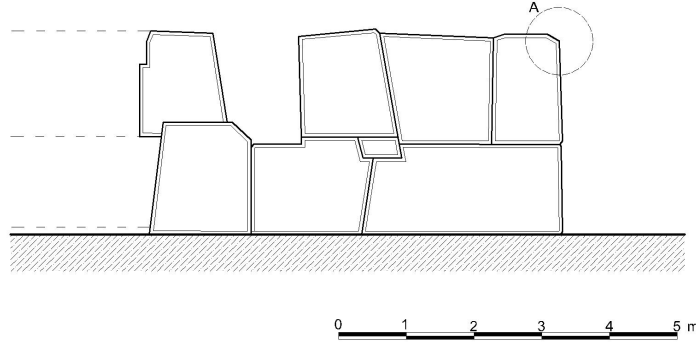
¹⁴ Kjeldsen – Zahle 1976, 39

Yapım Özellikleri.

Yapının iki kanadında duvar kalıntıları gözlemlenmektedir. Kuzeydoğu kanatta yer alan duvarın gözlemlenebilen yüksekliği 3 m iken uzunluğu 11,70 m; duvar kalınlığı ise 1,10 m'dir. Yerel kireçtaşının kullanıldığı yapı duvarı 0,30 m çıkıntı yapan anakaya duvar yatağı olarak kullanılmıştır. Kuzeybatı kanatta yer alan yapı duvarında gözlemlenebilen yüksekliği 1,60 m; uzunluk 11,40 m; duvar kalınlığı ise 1 m'dir. Kuzeydoğuda gözlemlenen anakaya işçiliği bu kanatta karşımıza çıkmamaktadır. Kuzeydoğu kanattaki duvar blokları kuzeybatıda gözlemlenen örneklere göre daha büyük boyutlu organize edilmiştir. Yapının üst bölümlerine ait bilgiler kısıtlıdır; buna ek olarak bazı konstrüktif detaylardan yapının tam olarak bitirmediği savlanmaktadır¹⁶.

Duvar Örgü Stili.

İki duvar kanadında da farklı duvar örgü stilleri söz konusudur: Kuzeydoğu kanatta karşılaşılan duvar örgü stili Pseudo-Isodom Trapezoidal¹⁷ (Şekil 1) iken kuzeybatıda yer alan duvar örgüsünde Nizamlı Polygonal¹⁸ (Şekil 2) ile karşılaşılmaktadır.



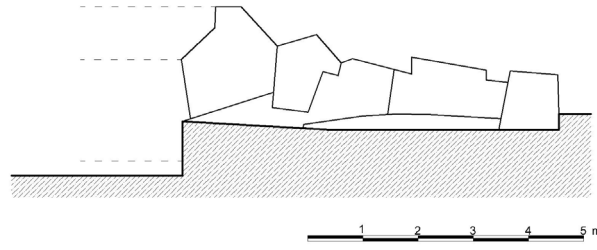
Şekil 1. Apollonia Pseudo-Isodom Trapezoidal Örgü

¹⁵ Zahle ve Kjeldsen'nin Ksanthos Antik Kenti'ndeki G Anıtı gibi podyum temelli yapıları atfetmesi ve iç cephe blokların, işçiliksiz, kaba bırakıldığı savını, son yıllarda kazı çalışmaları gerçekleştirilen Ksanthos Antik Kenti'ndeki Güneydoğu Sektör duvarları da destekler niteliktedir. İlgili yapı ve duvar işçilikleri için bk.: Erdoğan 2017, 47-51; Varkıvanç 2018, 928.

¹⁶ Kjeldsen – Zahle 1976, 35 – 36.

¹⁷ Trapezoidal Pseudo-İsodom Örgü, taş sıralarının belirli bir nizam içerisinde ama farklı yüksekliklerin gözlemlendiği örgü biçimidir; (Yun.) *τραπεζιοσχημο ψευδοϊσοδομο*: Trapezioschimo Psevdoisódomo ya da Trapézoidal Pseudo-Isodome. Bk.: Ginouves – Martin 1985, 98. Bu örgü stiline dair detaylı bilgi için bk.: Orlandos 1968, 139; Scranton 1941, 74 – 75; Akarca 1987, 113. Ayrıca birçok yayında yapının ön duvarını temsil eden bu örgü için Sıralı Polygonal (Coursed Polygonal) önerisi yapılmıştır. Oysa bu kısımdaki örgü genelinde dört kenarlı, trapezoidal bloklar dikkat çekmektedir. Arada kullanılan polygonal bloklar, İsodom Trapezoidal örgüyü düzensizleştirmiş ve örgü genelinde Pseudo-İsodom Trapezoidal bir cephe oluşmasına sebebiyet vermiştir. Yapının Kuzeybatı Duvarı'nda daha küçük ölçekli bloklar ile Sıralı Polygonal örgünün söz konusu olduğunu görüyoruz. Orlandos'un dile getirdiği Pseudo-İsodom Trapezoidal ve Sıralı Polygonal örgüler arasında yaklaşık olarak MÖ 4.yy'ın sonlarından itibaren bir birleşim söz konusudur. İlgili yapıya ait bu duvar örgüleri, Orlandos'un bu savının daha erken dönemlerde görüldüğünü gösteriyor olabilir. Orlandos ile alakalı bilgi için bk.: Orlandos 1968, 134, 139.

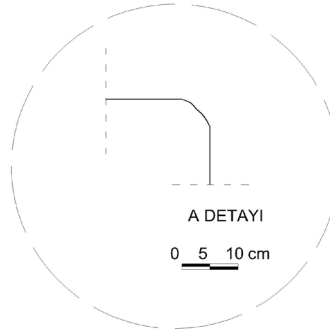
¹⁸ Nizamlı Polygonal tanımı için bk.: Erdoğan 2017, 66.



Şekil 2. Apollonia Nizamlı Polygonal Örgü

Yüzey – Kenar İşçilikleri.

Blokların yüzeylerinde, Düz Yüzey Çerçevesi; blok kenarlarında ise, Pahlı (İç Bükey Eğri) işçilik gözlemlenmektedir (Şekil 3).



Şekil 3. Pahlı (İç Bükey Eğri) İşçik Detayı

Dönemi.

MÖ 470 – MÖ 450¹⁹

Ksanthos

Ksanthos, uzun süredir sistematik kazı çalışmalarının devam ettiği, bu vesile ile birçok yapının tarihlendirilmesinin mümkün olduğu önemli bir Lykia kentidir²⁰. Dynastik Dönem ile birlikte kentte yapılaşmanın kendini gösterdiği²¹, ilerleyen yüzyıllarda da sahip olduğu yapı çeşitliliği ile birlikte bu yapı zenginliğinin sürdürüldüğü anlaşılmaktadır. Ksanthos Antik Kenti'nde özellikle polygonal duvar örgü stili yüzyıllar boyunca tercih edilmiştir; bu özelliği ile diğer Lykia ve çevre bölge kentlerinden ayrılmaktadır²².

¹⁹ Apollonia'daki yapının tarihlendirilmesi ile alakalı en temel öneri Kjeldsen ve Zahle'nin duvar örgüsünde karşılaşılan yüzey ve kenar işçiliğindeki detayların Ksanthos'taki G Anıtı ve Lykia Akropolü'ndeki Güney Burç duvarları ile benzerlik taşımaya dair getirdikleri yorumdur. Ayrıca benzer işçiliklerin Orta Lykia'da yaygın kullanımıyla alakalı Phellos ve Pinara'dan bazı detay duvar işçilikleri de örnek gösterilmektedir. Detaylı bilgi için bk.: Kjeldsen – Zahle 1976, 43; Marksteiner 1993, 37. Bu yapıyla alakalı çalışmalarda nadir fikir birliklerinden biri Lykia Duvarcılığı ile Hellen Duvarcılığı'nın farklı kronolojilere tabii olabileceğine dair şüphelerin dile getirilmesidir. Kjeldsen ve Zahle'nin Apollonia'daki ve Ksanthos'taki pahlı kenar işçiliklerine yaptığı atf, Hellen Duvarcılığı ile Lykia Duvarcılığı arasındaki temel farkı göstermektedir. Pahlı kenar işçilikleri Hellen Duvarcılığında MÖ 400 dolaylarında yoğun olarak ortaya çıkarken, buradaki örnekler MÖ 470 – MÖ 450 civarına tarihlendirilmektedir. Detaylı bilgi için bk.: Kolb – Kupke 1992, 42.

²⁰ Kent ile ilgili çalışmalardan bazıları için bk.: Demargne 1958; Metzger 1963; Demargne 1974; des Courtils – Cavalier 2001; des Courtils 1995; des Courtils 1998; des Courtils 2003; des Courtils 2005; des Courtils 2006; des Courtils – Cavalier 2015; Dönmez – Erdoğan 2013; Dönmez – Schürr 2015; Karademir – Kökmen 2014.

²¹ Demargne 1957.

²² Ksanthos Antik Kenti'nde karşılaşılan polygonal duvar örgüsünün sürekliliği ve polygonal örgü gruplandırmalarına dair detaylı bir çalışma için bk.: Erdoğan 2017.

Ksanthos Lykia Yapısı

Fransız arkeologlarca gerçekleştirilen yüzey arařtırmaları neticesinde “dromoslu yapı”²³ olarak adlandırılan yapının, 2012 yılı itibarıyla Türk arkeologların sistematik kazı çalıřmalarını²⁴ bu yapıda sürdürmeye başlaması vesilesiyle kimliđine ve tarihlendirilmesine dair önemli bulgulara ulařılmıřtır. Yapıda iki farklı duvar örgü stili ile karşılařılmaktadır²⁵.

Yapım Özellikleri.

Yapıda duvar örgüsünün gözlemlenebilir kısımları dođu ve batı kanatlarda karşımıza çıkmaktadır. İki duvar parçası da güney – kuzey dođrultuludur. Dođu duvarın gözlemlenebilen uzunluđu 11,60 m; yüksekliđi 3,10 m; duvar kalınlıđı ise 1,20 m’dir. Yapının paralel duran bu iki duvar parçasının batı kanadında karşılařılan duvar yüksekliđi, kazı çalıřmalarının bu alanda yođunlařmasından kaynaklı 8,05 m’yi bulmaktadır. Yapının iç kısmında karşılařılan geç dönem eklenti duvarındaki harç yapısı, yapıya ait orijinal duvar örgüsünde karşımıza çıkmaz. Bu kanatlarda kullanılan en büyük boyutlu blok tař ortalama 2,40 m x 1,10 m; en küçük boyutlu blok tařlar ise 0,40 m x 0,25 m’dir.

Duvar Örgü Stili.

Hem dođu hem de batı duvar uzantılarında belirli aralıklarla farklı duvar örgü stilleri kullanılmıřtır. Aynı duvar uzantısında iki farklı duvar stiline kullanılmıř olması bu bağlamda benzersizdir. Dođu duvarda İsodom Trapezoidal ve Nizamlı Polygonal duvar örgü stili ile karşılařılırken batı duvarda Pseudo-İsodom Trapezoidal ve Nizamlı Polygonal duvar örgü stili kullanılmıřtır. Trapezoidal ve Polygonal örgüler arasında yaklaşık olarak MÖ 4. yy.ın sonlarından itibaren bir birleřim söz konusudur²⁶ (Şekil 4 – 5).



Şekil 4. Ksanthos – Lykia Yapısı, Pseudo-İsodom Trapezoidal Örgü

²³ Des Courtils – Cavalier 2001, 154; des Courtils 2003, 88; Karademir – Kökmen Seyirci 2016, 107.

²⁴ Yıldız 2012, 55; Yıldız- Yeşilyurt 2013, 63 – 66; Karademir – Kökmen 2014, 65 – 68; Karademir 2015, 64 – 65; Karademir – Kökmen Seyirci 2016, 107 – 136.

²⁵ Erdoğan 2017, 46 – 47.

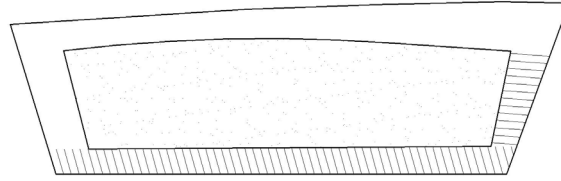
²⁶ Scranton 1941, 165 – 166; Orlandos 1968, 134, 139.



Şekil 5. Ksanthos – Lykia Yapısı, Nizamlı Polygonal Örgü

Yüze – Kenar İşçilikleri.

Doğu duvarda Düz Yüzeyle ve Kenar Bantlı yüze işçiliği dikkat çekmektedir. Burada karşılaşılan kenar bantlarında 4 – 6 cm genişliğinde değişiklik gösteren bantlar gözlemlenmektedir. Batı duvarda karşılaşılan yüze işçiliğinde Çerçevesiz Düz Yüze işçilik doğu duvardaki Kenar Bantlı işçilikten farklılık göstermektedir; 4 – 8 cm aralığında genişliğe sahip bantlar yüzeyledeki dört uzantıda da karşımıza çıkar. Batı duvardaki kenar işçiliği ilgi çekicidir; zira Lesbos (Çizgisel Eğri) işçiliği ile karşılaşılmaktadır²⁷ (Şekil 6).



Şekil 6. Ksanthos – Lykia Yapısı, Lesbos (Çizgisel Eğri) İşçilik Detayı

Dönemi.

MÖ Geç 5. yy – MÖ Erken 4. yy²⁸

Ksanthos Lykia Akropolü – Doğu Sur

Ksanthos Antik Kenti'ni çevreleyen ikili sur sisteminden²⁹, Dynastik Dönem Ksanthos'unun merkezi olarak tanımlanabilecek olan Lykia Akropolü'nü koruyan sur kalıntısı Klasik Dönem'den Hellenistik Dönem'e ve

²⁷ Lesbos, erken dönem çalışmalarda her ne kadar bir duvar örgü stili olarak tanımlanmış olsa da Lykia özelinde bu tanımı, bloklarda karşılaşılan 180°'lik açılardaki aksın kaymalarını tanımlamak için kullanılmaktadır. İlgili tespit için bk.: Erdoğan 2017, 61 – 62.

²⁸ "(...)Arkaik Dönem'e kadar uzanan çok sayıda seramik buluntu arasında gümüş bir Kherei sikkesi de gün ışığına çıkarılmıştır." Bk.: Karademir – Kökmen 2014, 67; "(...) tüme yakın bir alabaster alabastronun da yer aldığı çok sayıda M.Ö. erken 5. yy. buluntusunun ele geçmesi (...)", bk.: Karademir 2015, 65; Erdoğan 2017, 46.

²⁹ des Courtils 2003, 75; Erdoğan 2017, 13.

hatta Geç Roma İmparatorluk Dönemi'ne değin kullanılmaya devam etmiştir³⁰; bu sebeple de duvar örgüsü bağlamında bir stil birlikteliğinden bahsetmek mümkün olmamaktadır.

Yapım Özellikleri.

Lykia Akropolü'nün güneydoğu köşesinde yer alan orthostattan³¹ kuzey yönelimli devam eden sur kalıntısının gözlemlenebilen uzunluğu 31,30 m; en yüksek noktası ise 6,10 m'dir. Duvar kalınlığının sur yapılarına nazaran daha dar olduğu gözlemlenmektedir; karşılaşılan duvar kalınlığı kuzeye doğru değişiklik gösterse de ortalama 1,85 m'dir. Orthostattan doğu – batı yönlü ilerleyen diğer aksta farklı bir duvar örgü stili ile karşılaşılmasına rağmen, bu aksta polygonal örgü ile karşılaşmaktadır³². Ayrıca bu aksın kuzeye devamında, Bizans Villası'nın iç duvarının yaslandığı noktalarda Doğu Roma İmparatorluk Dönemi'ne ait eklentiler dikkat çekmektedir³³.

Duvar Örgü Stili.

Güney – kuzey doğrultulu sur kalıntısında Nizamlı Polygonal Örgü³⁴ ile karşılaşmaktadır (Şekil 7).



³⁰ Metzger, yapılan araştırmaların sonucunda Hellenistik Dönem ve Geç Roma İmparatorluk Dönemi eklentileri haricinde “Lykia Perodu” olarak tanımladığı döneme ait sur yapısında belirli bir duvar örgüsü birlikteliği görmediğini şaşkınlıkla dile getirir. Buna en güzel örnek, Lykia Akropolis Suru'na ait güneydoğu köşede yer alan değişimdir: Güney cephede orthogonal bloklarla oluşturulan bir örgü doğu – batı uzantılı devam ederken, doğu cephede polygonal örgü kuzey – güney doğrultulu ilerlemektedir. Detaylı bilgi için bk.: Metzger 1963, 11.

³¹ Özellikle savunma duvarları bağlamında birçok unsur çağdaş birçok başka kentte karşımıza çıkabilecek unsurlar sunar. Ksanthos Lykia Akropolü'nde yer alan bu orthostatlar bu unsurların dışında tutuması gereken, Lykia'ya ve bu kente has bir mimari unsurdur. Özellikle en alt kademesinde çeyrek küre benzeri çıkıntılılarıyla, diğer coğrafyalarda kullanılan dirsek/köşe orthostatlarından tamamıyla farklı bir tarz sunar. Ksanthos'taki örnekler, bu açıdan dönemsel ve teknik olarak benzeşlik kurulmaya çalışıldığında akla ilk gelen Hitit Orthostatlarından çeşitli sebeplerle ayrılır: Çeyrek küre çıkıntısı, Hitit kapı orthostatındaki parabol dönüş yerine düz ve kabartmasız kesim vb. Buna rağmen bu orthostatların kronolojik bir gösterge olmadığı da dile getirilmiştir. Yapısal olarak polygonal örgülerde ortaya çıkan köşe sorunu için akılcı bir çözüm olduğu dikkate alınmalıdır. Detaylı bilgiler için bk.: Metzger 1963, 13 – 14; Marksteiner 1993, 36 – 37; Işık 2016, 455; Erdoğan 2017, 18 – 21. Özellikle polygonal örgülerde karşımıza çıkan köşe orthostatlarının Lykia duvarcılığına ait bir stil kriter olması ile alakalı: “(...) Eine Eigenheit des lykischen Mauerwerks sind gewaltige Orthostaten, welche, an den Mauerecken angebracht, deren Stabilität erhöhen sollten.” Bk.: Konecny 1997, 71

³² Özellikle C. Fellows'un Kyklopik olarak tanımladığı, Lykia Akropolü Güney ve Doğu Sur ile alakalı detaylı bilgi için bk.: Fellows 1852, 167, 495; Fellows 1839, 225; Metzger 1963, 8; Marksteiner 1993, 35. Kyklopik ile alakalı detaylı bilgi için bk.: Ginouves – Martin 1985, 97; Müller 2005, 31; Dodwell 1834, 3; Pliny, Hist. Nat.VII.57. Fellows'un Ksanthos Lykia Akropolis'ine ait surlar için iddia ettiği Kyklopik söylemine dair karşıt görüşler için bk.: Metzger 1963, 1; Erdoğan 2017, 21. Myken'lerin Kyklopik duvar örgüsü tercihinin, bir şehrin zenginliği ve halkının becerisi kadar tahkimat sisteminden kaynaklandığı görüşü ile ilgili detaylı bilgi için bk.: Adam 1982, 27.

³³ Metzger 1963, PLXI – 1.

³⁴ Erdoğan 2017, 66.

Şekil 7. Ksanthos Lykia Akropolü – Doğu Sur, Nizamlı Polygonal Örgü

Yüzey – Kenar İşçilikleri.

Örgü genelinde Düz Yüzeyli blok işçilikleri dikkat çekse de kenar işçilikleri farklılıklar gösterir. Gönyeli Kenar işçiliğine ait çok sayıda blok örgüye hakimdir; buna rağmen bazı bloklarda gözlemlenen Lesbos (Çizgisel Eğri) işçilik de kendini belli etmektedir³⁵.

Dönemi.

MÖ 450 – MÖ 425³⁶

Trysa

Merkez Lykia'nın en önemli noktalarından biri olan Trysa'da özellikle ilk keşifler 19. yy'a kadar inmektedir³⁷. Trysa Heroon'u ile karakterize edilen alanda bu yapıdan daha erken tarihli kalıntılar³⁸ söz konusu olsa da bu kalıntılar oldukça cılız ve Trysa Heroon'u ile mukayese edilemeyecek derecede basit yapılardır. Merkez Lykia'da iktidarın el değiştirmesi ve bu süreçte Lykia'daki politik dengelerin iç çekişmelere sahne olmasıyla ilgili Heroon yapısı arasında direkt ilişki kurulmaktadır³⁹. Bu bağlamda bu çalışmamızda hem Heroon'da karşılaşılan duvar örgü sistemi hem de Heroon'a ulaşımı sağlayan patikada konumlanan Set Duvarı'ndaki duvar örgü sistemi irdelenecektir.

Trysa Heroon'u

Trysa'nın en kapsamlı çalışmaları bu yapıda gerçekleştirilmiştir. Olasılıkla Limyra Beyliği'nden Trbbênimi'ye⁴⁰ adanmış olan bu anıtsal yapı, dikdörtgen planlı bir temenosun çevrelediği küçük ölçekli bir lahitten⁴¹ ve bu temenosun iç tarafında çift sıra gözlemlenen kabartmalarla karakterizedir⁴².

Yapım Özellikleri.

Mezarı çevreleyen dikdörtgen temenosun ölçüleri, kuzeybatı yönlü kısa yüzde 22,85 m; güneydoğu yönlü karşıt kısa yüzde 21,65 m'dir. Uzun yüzlerse 25,50 m ve 26,50 m ölçülerine sahiptir. Yerel kireçtaşının kullanıldığı duvar örgüsünde, duvarın çift cidarlı olduğu rahatlıkla gözlemlenebilir. Bununla beraber herhangi bir bağlayıcı malzemenin de kullanılmaması, dönemin duvar örgü stiliyle uyum içindedir. Duvarın kuzeybatı köşesindeki duvar işçiliği ile aynı aksta gözlemlenen duvar işçilikleri arasında farklılıklar söz konusudur; aynı işçilik ve stil farklılığı duvarın iç yüzü için de geçerlidir. Dışta yer alan frizlerin oturacağı blokların düzgün kesimli derzlere sahip olması, iç kesim için geçerli değildir. Özellikle duvarlarda gözlemlenen bu ustalık kalitesinin düşmesi çeşitli sebeplere bağlanabilir⁴³.

³⁵ Semi-Polygonal ve Pseudo-Polygonal gibi kavramlar üretilmiş, genellikle trapezodial özellik gösteren blok ve örgülere dair Irregular Polygonal de dahil olmak üzere bu tanımlar kullanılmıştır; fakat bu tanımlarda bir birlikten söz edilemez. Bk.: Metzger 1963, 1, 3; des Courtils - Cavalier 2015, 115, dn: 78; Erdoğan 2017, 18, dn: 99.

³⁶ Marksteiner 1994, 300.

³⁷ Benndorf – Niemann 1884, 26 vdd, 134 vdd; Erken dönemde yapılmış kapsamlı bir araştırma için bk.: Benndorf – Niemann 1889; Yapılan ilk haritalama çalışması ve ilk gözlemlere dair detaylı bilgi için bk.: Petersen – von Luschan 1889, 8 – 18.

³⁸ Özüdoğru 2008, 65 – 67.

³⁹ Kolb 1998, 44 – 45. Ayrıca, Limyralı dynast Perikle, Arkaik ve Klasik Dönem'de Lykia'nın en önemli hanedan yerleşimlerinden biri olan Avşar Tepesi'ni ele geçirip, buradan elde ettiği ganimet ile Trysa'ya atadığı vasalını finanse etmiş olabileceği de düşünülmelidir; bk.: Kolb 1998, 45 – 46; Trysa ve Limyra Heroon'larındaki benzer tasvirler için bk.: Kolb 2016, 38. Perikle'nin vasalı olasılıkla kardeşi ya da babası olan Trbbênimi için bk.: Çelik 2020, 3.

⁴⁰ Kolb 2016, 37.

⁴¹ Özellikle Beylikler Dönemi Lykia'sına dair anıtsal mezarlarda, sahil kesimine yakın kentler ve iç kesimde kalan kentler arasında farklılık olduğu gözlemlenmiştir. İç kesimde kalan kentlerdeki bey mezarlarının muhafazakar eski Lykia mimari geleneklerine bağlılığı ile alakalı yorum için bk.: Borchhardt 2016, 407 – 408; Kolp – Kupke 1992, 52.

⁴² Kabartmalarda karşılaşılan Bellerophonates figürünün, Lykia'nın önemli kentlerinde MÖ 4. yy'a tarihlendirilen çoğu anıtsal mezarda karşımıza çıkıyor oluşu, Dynastların Bellerophonates figürüne ortak bir öykünme içinde olduklarını gösterdiğine dair yorum için bk.: Bonisch-Meyer 2016, 23; Kolb 2016, 37 – 38; Olcay Uçkan – Kurtuluş Özataşkın 2016, 28; Noll 1971, 41; Oberleitner 1993, 136, Abb. 6.

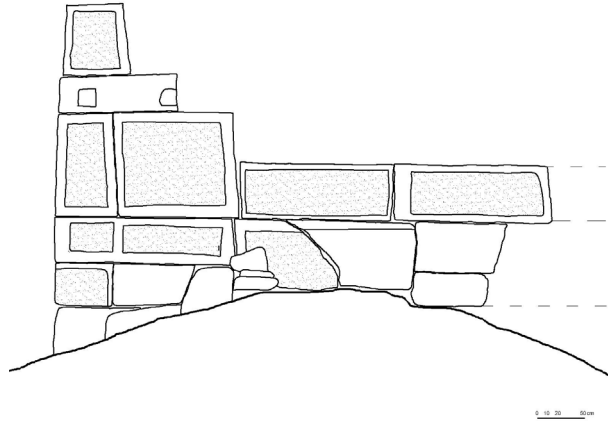
⁴³ Childs bu sebepleri ikiye ayırmıştır: İlk önerisinde duvar ustalarının yetenekleri tartışmaya açılırken, daha makul olan diğer öneride ise kabartma programlarının ön görülemeyen genişlemesi, bu zayıf işçiliği tanımlamak için öne sürülmüştür. Detaylı bilgi için bk.: Childs 1976, 301.

Duvar Örgü Stili.

Özellikle nizamlı horizontal derzlerin gözlemlenebiliyor olması (Şekil 8), ortalama olarak benzer yükseklikte bloklar ile örgünün tamamlanması İso-dom Trapezoidal Örgü stilini beraberinde getirmektedir (Şekil 9).



Şekil 8. Trysa Heroon'u Isodom Trapezoidal Örgü



Şekil 9. Trysa Heroon'u, Köşe İşçiliği

Yüzey – Kenar İşçilikleri.

Duvarın iç ve dış örgüsünde karşılaşılan bloklarda Çerçevesiz Bosaj ve Düz Yüzeyle işçilik hakimken, kenar işçiliklerinde Gönyeli işçilik dikkat çekmektedir. Dıştaki duvarın kuzeydoğu köşesinde ve içteki duvar örgülerinde yaklaşık 8 – 10 cm'lik derinliğe sahip çerçevelerle oluşturulmuş 3 cm dışarıya taşan bir bosaj sistemi söz konusudur. Bosajlarda yoğun bir rustik işçilik gözlemlenmektedir; burada taş ustaları özellikle bu rustik işçilik için bosajı çekiçlese de kullanılan yerel kireçtaşının aşınma payı bu rustik görüntüyü derinleştirir. Dış duvarın devamında karşılaşılan düz yüzeyle bloklar ise hatasız şekilde perdahlanmıştır. Lykia Bölgesi'nde karşılaşılan en ustalıklı perdahlanmış düz yüzeyle bloklar bu duvarda karşımıza çıkmaktadır. Kenar işçiliğinde ise duvar örgü stilini belirleyen horizontal ve vertical derzlerde belli bir düzen hakimdir. Gönyeli tasarlanan derz ve kenar işçiliği, trapezoidal örgünün ihtiyaç duyduğu eğimli kenarları da barındırmaktadır. Duvar örgüsünün genelinde bu eğimli kenarlar blokların kısa kenarlarında karşımıza çıkmaktadır. (Şekil 10)



Şekil 10. Trysa Heroon'u, Çerçeveli Bosaj İşçiliği Detay

Dönemi.

MÖ 380⁴⁴

Trysa Set Duvarı

Trysa'daki kale ve teras yapılarının alt kotunda yer alan patikada kuzeydoğu – güneybatı yönlü ilerleyen bu set duvarı yoğun bitki örtüsü altında kalmıştır.

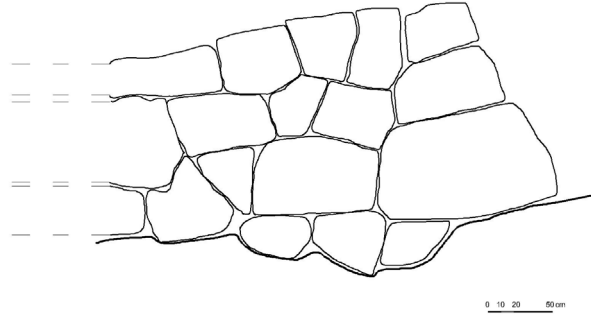
Yapım Özellikleri.

Duvarda gözlemlenebilen tüm kalıntılarda tek tip işçilik söz konusudur. Yaklaşık 5 m'lik bir uzunluk boyunca takip edilebilen duvar kalıntısında herhangi bir bağlayıcı malzeme ile karşılaşmamıştır. Duvarın kuzeydoğu uzantısında polygonal blokların tepe noktalarında konsol benzeri bir görüntü sunan dörtgen bloklar örgü içindeki farklılaşmayı temsil eden tek unsurdur.

Duvar Örgü Stili.

Örgü genelinde bazı noktalarda beş – altı bloğun yarattığı horizontal derz çizgisi bir yay çizse de yine örgü genelinde kullanılan küçük boyutlu polygonal blokların varlığı Nizamlı Polygonal örgüyü kaçınılmaz hale getirmektedir. (Şekil 11)

⁴⁴ Trysa Heroon'u ile alakalı yapılan tüm tarihlendirmeler elbette ki yapıya ait çift sıra kabartma planlarındaki plastik eserlerin stil kritikleri neticesinde ortaya çıkmıştır. Buna örnek olarak Ksanthos'taki plastik eserler ile yapılan bir karşılaştırma neticesinde MÖ 370 tarihi bu kabartma planlarındaki eserler için önerilen bir tarihlendirme değildir. Bk.: Bruns-Özgan 2016, 485. Buna ek olarak Orta ve Doğu Lykia'daki yerleşimlerde karşılaşılan trapezoidal örgünün Klasik Dönem sonları Hellenistik Dönem başlarında sevilerek kullanıldığı bilinmektedir. Hem plastik eserlerin tarihlendirilmesi hem Beylikler Dönemi siyasi çekişmelerinin neticesi, araştırmamızda odaklandığımız duvar örgüsünü MÖ 370 yılına tarihlenmemizi sağlar. Fakat duvarın önce inşa edilip kabartmaların bu duvara sonradan yerleştirildiği de gözönünde bulundurulursa MÖ 380 tarihi bu örnek için ideal bir tarihlendirme olacaktır. Bk.: Marksteiner 1993, 43; Childs 1976, 301 dn. 4. Ayrıca eğer savlandığı gibi dynast Perikle Avşar Tepesi ve çevresini kendi hakimiyetine almış ve bölgenin idaresini kolaylaştırmak için daha küçük yerleşimleri desteklemek amacıyla vasalı Trbbenimi'ye Trysa'yı verdiyse; Avşar Tepesi'ndeki siyasi iktidarın kaybedildiği MÖ 4. yy'nin ilk yarısında Trysa Heroon'unun inşa edilmesi de anlamı olacaktır, bk.: Kolb 1998, 45; Çelik 2020, 3 dn. 6.



Şekil 11. Trysa Set Duvarı, Nizamlı Polygonal Örgü

Yüzey – Kenar İşçilikleri.

Duvarın genelinde yüzey işçilikleri birliktelik göstermektedir; Düz Yüzeyle işçilik polygonal bloklara hâkim olan yüzey işçiliğidir. Hatta perdahlanmış olan bu bloklar örgüde dikkat çeken unsurlardan biridir⁴⁵. Buna karşıt olarak kenar işçiliklerinde iki farklı stilin hâkim olduğu gözlemlenmektedir. Örgünün bazı noktalarında kenar işçiliği lesbos stiline uygun, çizgisel eğrilerin takibi söz konusudur; güneybatı yönlü devam eden duvar örgüsünde ise birbiriyle öpüşen açılı derzler hakimdir. Özellikle bu açılı derzlerde komşu blokların birbirine oturması için açılan yine açılı küçük boyutlu oyuklar⁴⁶ da yine bu örgüde karakterize kenar işçiliklerinden birisi olarak sayılabilir.

Dönemi.

MÖ 5. yy⁴⁷

Avşar Tepesi (Zagaba)

Avşar Tepesi 1992 yılında F. Kolb ve ekibi tarafından keşfedilmiştir⁴⁸. Avşar Tepesi'nin Kyaneai'den evvel bölgeye hâkim olan yerleşim yerini temsil ettiği genel olarak kabul edilmektedir. Arkaik – Klasik Dönem boyunca, bölgede sürdürdüğü hakimiyeti MÖ 370/60 yıllarında son bulan⁴⁹ yerleşim yerinin ismi içinse Zagaba önerilmektedir⁵⁰. Kentteki en önemli arkeolojik veriler seramik buluntular⁵¹ ve Hanedan Mezarı⁵² olarak tanımlanan yapıdır. Bu çalışmamızda Hanedan Mezarı'nın duvar örgü sistemi incelenecektir.

Avşar Tepesi (Zagaba) – Hanedan Mezarı

Yerleşim yerinin güney yakasında yer alan nekropol araştırmaları sayesinde ortaya çıkan otuza yakın podyumlu ve teras mezarlar, bu mezarların yönetici sınıfa ve ailelerine ait mezarlar olduğunu kanıtlamıştır⁵³. Dikdörtgen planlı, ana mekânın önünde yer alan bir teras planlamasıyla karakterize olan bu mezar yapısı⁵⁴ hem ahşap

⁴⁵ Perdahlı (Tooled Face) işçilik, Arkaik Dönem'den MÖ 4. yy'ın başlarına kadar devam eder, bk.: Orlandos 1968, 172. Her ne kadar perdahlı / düz yüzeyle bloklar ile Roma İmparatorluk Dönemi'nde dahi karşılaşılsa da bağlayıcı elemanlar ya da kenar işçilikleri gibi diğer unsurlar tarihlemeye bu işçiliği desteklemelidir. Her ne kadar duvar örgüsünü tarihlendirme oldukça zor olsa da bazı işçilik birliktelikleri çeşitli dönemleri işaret ediyor olabilir. Bu hususla ilgili örnekler için bk.: Kjeldsen – Zahle 1976, 30; Kolb 2008, 44 Abb. 64; Erdoğan 2017, 98 Lev. 9.

⁴⁶ Benzer dönemlere tarihlendirilmiş, benzer işçilik örnekleri için bk.: Scranton 1941, 72 Fig. 12; Scranton 1941, 58 Fig. 11; Çevik 2015, 312; Kolb – Kupke 1992, 63 Abb. 99.

⁴⁷ Marksteiner 1993, 45.

⁴⁸ Kolb 1995, 87.

⁴⁹ Limyra Beyi Perikle'nin Ksanthos hakimiyetine karşı başlattığı savaş sonucu Zagaba'da yaşayanlar da kenti terk etmek zorunda kalmış olmalıdır. Blum 2016, 140.

⁵⁰ “Benzer şekilde, definde görülen Zagaba (Fig. 5) sözcüğünün uzun süredir bir Likya beyinin adı olduğuna inanılıyordu; ancak ortaya çıkan yeni kanıtlar bunun bir yer adı olduğunu ve muhtemelen Orta Likya'daki Avşar Tepesi mevkisine işaret ettiğini göstermektedir.”, bk.: Konuk 2016, 569. Ayrıca bk.: Kolb – Tietz 2001, 348; Kolb 2016, 42; Tietz 2016, 362.

⁵¹ Rückert 2008, 1 – 104.

⁵² Kolb 1995, 87; Kolb 1997, 479 – 480; Kolb – Thomsen 2000, 223; Hülten 2016, 384 – 386; Kolb 2008, 47 – 48.

⁵³ Kolb 2008, 47 – 48.

⁵⁴ Kolb 1995, 88.

mimarinin taklit edilerek oluşturulan mezar yapılarına dair bir öncül olarak kabul edilmekte hem de Avşar Tepesi'ndeki mezar yapıları ile konut yapıları arasında büyük bir benzerlik olduğunu göstermektedir⁵⁵. Özellikle Hanedan Mezarı'ndaki, hem duvar örgü tekniğinin Ksanthos Akropolü'ndeki sur yapılarına ve Apollonia'da mezar yapısına benzerliği hem de yapıda gerçekleştirilen kazı çalışmaları neticesinde ele geçen seramik buluntuların varlığı, bu yapının hanedan ailesine ait bir mezar yapısı olduğunu desteklemektedir⁵⁶.

Yapım Özellikleri.

Yaklaşık 11 m uzunluğunda bir cephesi olan Hanedan Mezarı'nın gözlemlenebilen dört blok sırası vardır. Blokların herhangi bir harç ya da bağlantı elemanı ile birleştirilmediği gözlemlenmektedir. Duvar örgü tekniği Ksanthos Lykia Akropolü surlarını anımsatmaktadır. Bununla birlikte duvarın cephesini oluşturan blok sıralarının arkasında yer alan bir dizi moloz taş yığıntısı duvarın iç karakteristiğini çözmekte zorluk yaratmaktadır.

Duvar Örgü Stili.

Duvar örgüsünde karşılaşılan genel stil, Sıralı Polygonal'dir⁵⁷.

Yüzey – Kenar İşçilikleri.

Pürüzlü Yüzey işçiliği ile beraber derzlerde Nizamlı kenar işçiliği gözlemlenmektedir.

Dönemi.

MÖ 450⁵⁸

Palamut Köyü – Uzun Sur

Ksanthos'un yaklaşık 5 km kuzeyinde ve modern isimlendirmesiyle Çavdır mevkesine bağlı Palamut Köyü'nün sınırlarında⁵⁹ yer alan uzun bir duvar kalıntısı ile karşılaşılır. Palamut Köyü'ndeki bu duvar kalıntısı, bölgedeki tek yapıdır. Duvarın ilk kullanımından sonra terk edilmesi ve duvarın inşa edildiği alanda başka hiçbir yapı bulunmaması, Ksanthos'un özellikle kuzeyden gelen bir tehlikeyi önlemek amacıyla bu savunma duvarını inşa ettirdiği savlanmaktadır⁶⁰.

Yapım Özellikleri.

Doğu – batı yönlü tasarlanan sur yapısının inşasında kullanılan blokların yerel kireçtaşından olduğu ve yer yer oldukça aşınmış blokların varlığı dikkat çekmektedir. Duvar genelinde bütünlüğü bozup heterojen bir yapıdan bahsedilmesine yol açan tercih, blok boyutları ile açıklanabilir⁶¹. Her ne kadar çift cidarlı bir duvar yapısından bahsediyor olsak da sistematik bir atkı bloğu ile karşılaşılması ve dolayısıyla büyük boyutlu polygonal blokların örgüdeki hakimiyeti duvarın tarihlendirilebilmesinde yardımcı olan verilerdir. Duvarın dönüşlerinde ya da kapı geçişlerinde köşe orthostatlarını anımsatan blokların varlığı da Klasik Dönem Lykia mimarisinin temel özelliklerinden biridir⁶². Duvarda herhangi bir bağlayıcı malzeme ile karşılaşılmaz. Duvarın yüksekliği ise duvarın hasarlı yapısından ve blokların, cidar arasındaki dolgu molozlarının yıkılıp birikmesi

⁵⁵ Kolb 1997, 348.

⁵⁶ Kolb 2008, 47 – 48; Kolb 1995, 88. Hülten 2016, 385 – 356.

⁵⁷ Düz kenarlı düzenli polygonal örgü ya da sıralı (coursed) polygonal örgüdeki ana unsur, örgüyü oluşturan polygonal blokların eğrisel ya da doğrusal açılara sahip kenarları olsa dahi, dikkat edilmesi gereken nokta, özellikle horizontal derz yüzlerinde, horizontal bir açı yakalanması ve bu açının, örgüde bir çizgi gibi değişmeden takip edilebilmesidir. Bu örgü stili özellikle MÖ 4. yy sonları ve Hellensitik Dönem içlerine kadar sevilerek kullanılmıştır. Detaylı bilgi için bk.: Ginouves – Martin 1985, 98; Saner 1995, 29; Erdoğan 2017, 60 – 61; Orlandos 1968, 134; MÖ 330 – 300 yılları arasında özellikle Peloponnesos'daki sıralı polygonal kullanımıyla alakalı bk. Scranton 1941, 140.

⁵⁸ İlk yüzey araştırmalarında Hanedan Mezarı'nın duvar örgü tekniği ile Ksanthos Lykia Akropolü surları ve Apollonia'daki mezar yapısı arasında bağlantı kurulmuş; bu bağlantı, sonrasında yapıda gerçekleştirilen kazı çalışmaları neticesinde kesinlik kazanmıştır. Bu çalışmalarda ele geçen seramik buluntuları ve özellikle küpe buluntusu göstermiştir ki bu mezar yapısı MÖ 450 yılına aittir; sonrasında MÖ 430/20 yıllarında tekrardan bir gömü ile karşılaşılsa da ilk inşa tarihi için MÖ 450 kesinleşmiştir. İlgili tarihlendirmeler için bk.: Kolb 1997, 479 – 480; Kolb 2008, 47 – 48.

⁵⁹ Erdoğan 2017, 13; des Courtils – Marksteiner 1999, 89.

⁶⁰ des Courtils – Marksteiner 1999, 103.

⁶¹ des Courtils – Marksteiner 1999, 91.

⁶² Metzger 1963, 13 – 14; Marksteiner 1993, 36 – 37; Işık 2016, 455; Erdoğan 2017, 18 – 21.

sebebiyle tam olarak kestirilememektedir. Buna rağmen des Courtils ve Marksteiner kapı sövelerini işaret ederek korunan yüksekliği 2,80 m olarak belirlemişlerdir⁶³.

Duvar Örgü Stili.

Duvar örgüsünde karşılaşılan genel stil, Nizamlı Polygonal'dir.

Yüzey – Kenar İşçilikleri.

Blokların genelinde Kaba – İşçisiz⁶⁴ yüzey işçiliği dikkat çekmektedir; derz/kenar işçiliklerinde ise Lesbos (Çizgisel Eğri) işçilik takip edilmektedir.

Dönemi.

MÖ 475⁶⁵

Oninda – Büyük Avşar

Oninda, Kyaneai'nin yaklaşık 4 km güneyinde yer almaktadır. Kendi döneminde önemli bir güç olan Avşar Tepesi (Zagaba)'dan sonra daha güçsüz bir beyi temsilen Oninda ortaya çıkmış olmalıdır⁶⁶. Oninda'nın kent karakteristiği Kome olarak tanımlanmaktadır⁶⁷. Bu çalışmada Oninda'ya ait Batı Kule ele alınacaktır⁶⁸.

Oninda – Büyük Avşar – Batı Kule

Bir kayalığın üzerine inşa edilen yapı, dikdörtgen ve yaklaşık olarak 16,50 x 10,50 m ölçülerine sahiptir. Gözlemlenebilen duvarları bitki örtüsü sebebiyle yer yer kesintiye uğramaktadır. Akropoliste kule haricinde Klasik Dönem'e tarihlendirilen bir başka yapı ile karşılaşılmaz; olasılıkla bu kule de bu alanın yöneticisine dair küçük bir yapı kompleksini temsil etmektedir⁶⁹.

Yapım Özellikleri.

Yerel kireçtaşından inşa edilen kule tasarımının çift cidarlı olduğu gözlemlenmektedir. Herhangi bir bağlayıcı malzeme ile karşılaşmamış, iki cidar arasında, dolgu malzemesi olarak ufak boyutlu moloz taşlar doldurulmuştur. Olasılıkla ataklara karşı korunması gereken duvar yönlerinde duvar kalınlığı artsa da batı kulenin ön cephesi diğer duvar kalınlıklarına göre daha dardır.

Duvar Örgü Stili.

Duvar genelinde hakim olan örgü stili Pseudo-İsodom Trapezoidal örgü olsa da polygonal blokların da varlığı dikkat çekmektedir⁷⁰. Polygonal Örgü – Trapezoidal Örgü arasından gidip gelen bir karmaşıklık söz konusudur, fakat duvarın cephesindeki derz bakışımında trapezoidal blokların özellikle ön planda olması ve örgü genelindeki taş sıralarında blok yükseklikleri değişiklik gösterdiği için bu örgü Pseudo-İsodom Trapezoidal olarak tanımlanmalıdır⁷¹ (Şekil 12).

Yüzey – Kenar İşçilikleri.

Blokların genelinde Trapezoidal bloklarla uyumlu olduğu için tercih edilen Gönyeli kenar işçiliği hakimdir; yüzey işçiliğinde ise ortalama 12 cm'lik genişliğe sahip çerçeveler ve 8 – 10 cm çıkıntılarla tanımlanabilen bosajlar ile karakterize edilebilen Çerçevesi Bosaj işçiliği kullanılmıştır.

⁶³ des Courtils – Marksteiner 1999, 96, 99.

⁶⁴ Bu işçiliğe dair detaylı bilgi için bk.: Ginouves – Martin 1985, 130; Orlandos 1965, 130; Scranton 1941, 23, 53, 74, 105. Bu işçilik Hammer Work ile karıştırılmamalıdır; bu konudaki karşılaştırma için bk.: Scranton 1941, xiii.

⁶⁵ des Courtils – Marksteiner 1999, 102 – 103.

⁶⁶ Kolb 1995, 88.

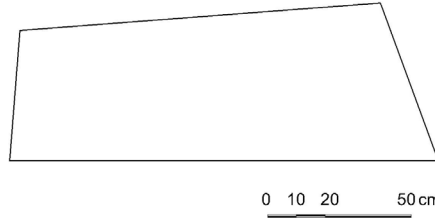
⁶⁷ “Kome adlı birim, bunların en önemlisi olarak görünmektedir. Kome terimi aslında bir Polis territoriumu içinde bulunan yerel idareye bağlı bucak ve yerleşme merkezini belirlemektedir. Modern araştırmacılar tarafından Antik Anadolu'da Kome merkezleri genellikle çiftçiler tarafından yerleşilen köy karakterli bir yerleşim tipi olarak yorumlanmaktadır (...)”, Kolb 1996, 250.

⁶⁸ Marksteiner 1997, 84 – 85.

⁶⁹ Kolb 2008, 146 – 147.

⁷⁰ Marksteiner 1997, 85.

⁷¹ Marksteiner 1994, 302.



Şekil 12. Oninda – Büyük Avşar – Batı Kule, Trapezoidal Blok Detayı

Dönemi.

MÖ 350 – 300⁷²

Sonuç

“Duvar örgüsü belirli bir döneme işaret eder mi?” sorusu uzun yıllardır tartışılmaktadır. Scranton’un 1941 yılında yayımladığı çalışmasıyla başlayan bu tartışmalar arkeolojik literatürde çok sık olmasa da kendine yer bulmaya devam etmiştir⁷³. Erken dönemlere ait çoğu çalışmada, duvar örgü stillerinin ayrımı doğru ve sistematik değildir; Kyklopik örgü ile polygonal örgünün içiçe geçtiği anlatımlar ya da Lesbos işçiliğinin Polygonal Örgü’den ayrı bir başlıkta ele alınması gibi, oldukça temel problemlerden bahsedilebilir⁷⁴. Tüm bunlara rağmen, belirli bir kent/bölge sınırı içerisinde, belirli duvar örgü stillerinin ve duvar işçiliklerinin benzerlik gösterdiği örnekler ile bu tartışmalı çalışma alanında yeni öneriler getirilebilmektedir.

Lykia Bölgesi’nde karşılaşılan ve tarihlendirilmesi diğer arkeolojik verilerle desteklenen bazı yapılara ait duvar örgülerinin ufak farklılıklarla temsil ettiği dönem özellikleri de bu sebeple büyük önem arz etmektedir. Bu çalışmada tarihlendirilmesi tartışmalı olan bazı yapıların duvar örgülerine yer verilmemiştir; buna rağmen bu dönemden olduğu savlanan birçok farklı örnekte de benzer sonuçlar ile karşılaşılmaktadır. Bu sonuçlardan en önemlisi, tek bir yapıda iki farklı duvar örgü stili ile çok sık karşılaşılmıştır. Özellikle Hellas’taki duvar örgü örneklerinin irdelendiği çoğu çalışmada, Pseudo-İsodom Trapezoidal ve Sıralı Polygonal örgüler arasında yaklaşık olarak MÖ 4. yy.in sonlarından itibaren bir birleşim söz konusudur⁷⁵. Lykia Bölgesi’nde karşılaşılan ve bu çalışmada da Apollonia’daki Kimliksiz Mezar Yapısı; Ksatnhos’ta yer alan Lykia Yapısı ve Oninda’daki Batı

⁷² Perikle’nin Avşar Tepesi’ni ele geçirmesinden sonra Büyük Avşar’da böyle bir yapılaşma söz konusuysa, trapezoidal işçilik de göz önünde bulundurularak Klasik Dönem’in sonları bu duvar örgüsü için ideal bir tarihlendirme olmalıdır. Bu konu hakkındaki görüşler için bk.: Marksteiner 1997, 85 – 86; “(...) Dieser Formenvielfalt steht eine stärkere Formalisierung der im trapezoidalen Stil errichteten, wohl etwas jüngerer Burgenlagen gegenüber (...)”, Marksteiner 1994, 302. Bunlara ek olarak ilgili yapıya dair MÖ 5. yy tarihi de önerilmektedir: “(...) Funde von Schwarzfirnkeramik bestätigen nur vage eine Datierung der Akropolisanlage von Büyük Avşar in klassische Zeit. Das Mauerwerk sowohl der Burg als auch des Grabbaus ist aufschlußreicher; es verweist spätestens in die zweite Hälfte des 5 Jhs v Chr. Die Nähe zum Avşar Tepesi, der nur ca.1500 m Luftlinie entfernt liegt, sodann die strategische Lage auf dem zu diesem gehörigen Plateau oberhalb des Gebietes von Apollonia und die geringen Dimensionen der Burgenanlage lassen keinen Zweifel an einer politischen Abhängigkeit der Akropolisfestung von Büyük Avşar von den Herren Zagabas zu, in deren Diensten der Burgherr von Büyük Avşar sich an der Sicherung des südlichen Grenzgebietes beteiligt haben muß.”, bk.: Kolb 2008, 148.

⁷³ Scranton 1941; Lugli 1954; Akarca 1987; Winter 1971; Saner 1995; Lawrence 1996; Tomlinson 1961; Orlandos 1968; McNicholl - Milner 1997; Erdoğan 2017; Marksteiner 1993; Marksteiner 2002; Marksteiner 1994; Konecny 1997; Adam 1982.

⁷⁴ Kyklopik duvar tanımı, erken dönemlerde karşımıza çıkan duvar gruplandırılmalarıyla alakalı hatalı tanımlamalardan kaynaklanmaktadır. Buna Charles Fellows’un yorumu da eklenebilir: “These modes of building were both used in the same works, and certainly at the same time; the Cyclopean, which is generally supposed to be the older mode, I have often seen surmounting the regular Greek squared stone walls.” bk.: Fellows 1852, 320. Bu yorumlarda, duvar çalışmalarında gördüğümüz, blok şekline göre tarihlendirme ve duvar gruplandırılmasında yapılan tipik hatalara net bir örnek teşkil etmektedir. Kyklopik duvarın düzenli/düzensiz polygonal ile karıştırılması, ya da rektogonal blokların sadece Klasik – Hellenistik dönemde kullanılması gibi kalıplaşmış hatalar, bu yorumlarda da karşımıza çıkmaktadır. Lykia’da polygonal örgü Roma İmparatorluk Dönemi’nde de sevilerek kullanıldığı için, bu üstüste binen farklı formlarda duvarlar, erken dönemli araştırmacıların aklını karıştırmaktadır. İlgili tartışmalar için bk.: Pliny, Hist. Nat.VII.57; Ginouves – Martin 1985, 97; Müller 2005, 3; Dodwell 1834, 3; Adam 1982, 27; Miller 1995, 2; Metzger 1963, 1; Erdoğan 2017, 21.

⁷⁵ Orlandos 1968, 134, 139.

kule ile irdelenen örgü teknikleri göstermiştir ki Lykia Bölgesi'ndeki bu iki örgü stilinin birleşimi yaklaşık bir yüzyıl daha erken karşımıza çıkmaktadır.

Buna ek olarak, Klasik Döneme ait birçok yapıda, rektogonal bloklar ile karşılaşmamaktadır; rektogonal blokların özellikle Orta Lykia'da Hellenistik Dönem'e tarihlendirilen tahkimat yapılarında çok sık kullanıldığı bilinmektedir⁷⁶. Hellenistik Dönem'den önce, bölgede genellikle tercih edilen örgü teknikleri polygonal ve trapezoidal bloklarla gerçekleştirilen örgüler olmuştur. Rektogonal blokların tercih edilmemesi sebebiyle, Klasik Dönem yapılarında, özellikle duvar örgüsünü temsil eden bloklarda, bağlantı elemanları ile çok sık karşılaşmamaktadır. Bununla birlikte ister trapezoidal bloklar olsun ister polygonal bloklar olsun, Klasik Dönem yapılarında karşımıza çıkan blokların derz uyumuna özellikle dikkat edilmiştir. Bu sebeple bu dönemde tercih edilen duvar örgü stilleri arasında Nizamlı Polygonal Örgü ve Isodom ya da Pseudo-Isodom Trapezoidal Örgü yer almaktadır. Ayrıca Lykia Bölgesi'nde karşılaşılan polygonal örgü yoğunluğu, diğer komşu bölgeler ile dönemsel farklılıklar göstermektedir; bu bağlamda polygonal örgü gibi spesifik bazı örgü sistemlerinin tarihlendirilmesinde, bölgesel farklılıklar da göz önünde bulundurulmalıdır⁷⁷.

Örgüde kullanılan blokların yüzey işçiliklerine bakıldığında, daha erken dönemlerde karşılaşılan Rustik⁷⁸, İşçiliksiz⁷⁹ ya da Çekiçlenmiş⁸⁰ gibi yüzey işçiliklerinin bu dönemde çok tercih edilmediği görülmektedir. Buna karşıt çoğu yapıda Düz Yüzeyle hatta Perdahlanmış Yüzey işçiliği gözlemlenmiştir. Kenar Bantlı ya da Çerçeveleli Bosaja sahip örnekler detaylıca irdelendiğinde ise Klasik Dönem'de genellikle bu bloklarda kullanılan bant aralıklarının 4 – 8 cm genişliğine sahip olduğu anlaşılmıştır; bu genişlik Hellenistik Dönem ile birlikte daralmaya başlayacaktır⁸¹.

Daha önce yapılan bazı çalışmalarda da duvarların belirli bir tarih aralığına verilebilmesine olanak sağlayan detay işçilikler tartışılmıştır. Örnek olarak Kjeldsen ve Zahle'nin işaret ettiği bazı kenar işçilikleri de Hellen duvarcılığında farklılık göstermektedir⁸². Ksanthos özelinde ortaya konan, ve polygonal örgülerde karşılaşılan köşe/dönüş sorununa bir çözüm olarak kullanılan köşe orthostatları da yine bu örneklerden biridir⁸³.

Ortaya çıkan birçok detay işçilik ya da örgü genelindeki bölgesel kullanım aralığı gibi konular, duvarcılık üzerine çalışıldıkça daha çok soruya cevap verecektir; fakat J. A. Becker'in, yapılardaki fonksiyonluluğa vurgu yaptığı önerisi de bu çalışmalarda unutulmaması gereken bir bakış açısı olmaya devam etmektedir⁸⁴.

Kaynakça

Adam, J. P. (1982). *l'Architecture Militaire Grecque*. A&J Picard.

Akaraca, A. (1987). *Yunan Arkeolojisinin Ana Çizgileri I, Şehir ve Savunması*. Türk Tarih Kurumu Yayınları.

Becks, R., & Polat Becks, B. A. (2013). Girmeler Mağarası – Lykia'da Bir Kalkolitik Dönem Yerleşimi. *Mehmet Akif Ersoy Üniversitesi Sosyal Bilimler Enstitüsü Dergisi*, 5(8), 166 – 183.

Becker, J. A. (2007). *The Building Blocks Of Empire: Civic Architecture, Central Italy, And The Roman Middle Republic* [Yayınlanmamış Doktora Tezi]. The University of North Carolina at Chapel Hill.

Benndorf O., & Niemann, G. (1884). *Reisen im südwestlichen Kleinasien: Reisen in Lykien und Karien*. C. Gerold's Sohn.

Benndorf O., & Niemann, G. (1889). *Das Heroon von Gjölbashi-Trysa*. A. Holzhausen.

Blum, H. (2016). Likya'nın Tarihi Coğrafyası – Historical Geography of Lycia. H. İşkan – E. DüNDAR (Ed.), *Lukka'dan Likya'ya Sarpedon ve Aziz Nikolaos'un Ülkesi* içinde (ss. 136 – 141). Yapı Kredi Yayınları.

⁷⁶ Çelik 2020b, 80 – 81, dn. 180.

⁷⁷ Karşılaştırmak için, Olba Bölgesi polygonal örgü kullanımına dair bk.: Durukan 2004, 44.

⁷⁸ Ginouves – Martin 1985, 69.

⁷⁹ Ginouves – Martin 1985, 130; Scranton 1941, 23, 53, 74, 105.

⁸⁰ Scranton 1941, 15, 46.

⁸¹ Saner 2000, 267 – 283.

⁸² Kjeldsen – Zahle 1976, 43; Kolb – Kupke 1992, 42.

⁸³ Metzger 1963, 13 – 14; Marksteiner 1993, 36 – 37; Işık 2016, 455; Erdoğan 2017, 18 – 21.

⁸⁴ Becker 2007, 106.

- Borchhardt, J. (2016). Likya Beyleri ve Tapınak Mezarları – Lycian Dynasts and Temple Tomb. H. İřkan – E. Dündar (Ed.), *Lukka'dan Likya'ya Sarpedon ve Aziz Nikolaos'un Ülkesi* içinde (ss. 402 – 409). Yapı Kredi Yayınları.
- Bostancı, E. Y. (1964). Beldibi Kazılarında Çıkan Önemli Sanat Eserleri. *Antropoloji*, 2, 21 – 31.
- Bönisch-Meyer, S. (2016). Mitoslarda Likya ve Likyalılar – Lycia and Lycians in Myths. H. İřkan – E. Dündar (Ed.), *Lukka'dan Likya'ya Sarpedon ve Aziz Nikolaos'un Ülkesi* içinde (ss. 12 – 25). Yapı Kredi Yayınları.
- Briant, P. (2002). *From Cyrus to Alexander A History of the Persian Empire*. Eisenbrauns
- Bruns-Özgan, C. (2016). Klasik Dönem Likya Yontuculuęu: Biçem ve Yorum – Classical Period Lycian Sculpture: Style and Iconography. H. İřkan – E. Dündar (Ed.), *Lukka'dan Likya'ya Sarpedon ve Aziz Nikolaos'un Ülkesi* içinde (ss. 474 – 491). Yapı Kredi Yayınları.
- Bryce, T. R. (1983). Political Unity in Lycia during the "Dynastic" Period. *Journal of Near Eastern Studies*, Vol. 42/1, 31 – 42.
- Bryce, T. R. (1991). Tombs and the Social Hierarchy in Ancient Lycia. *Altorientalische Forschungen*, 18/1, 73 – 85.
- Bryce, T. R., & Zahle J. (1986) *The Lycians : a study of Lycian history and civilisation to the conquest of Alexander the Great. Vol. 1, The Lycians in literary and epigraphic sources*. Museum Tusulanum Press.
- Childs, W. A. P. (1976). Prolegomena To A Lycian Chronology, II: The Heroon From Trysa. *Revue Archéologique*, 1976, Nouvelle Série, Fasc. 2, *Études sur les relations entre Grèce et Anatolie offertes à Pierre Demargne*, 2, 281 – 316.
- Coulton, J. J. (1982). Termessians at Oinoanda. *Anatolian Studies*, Vol. 32, 115 – 131.
- Courtils, J. des. (2003). *Ksanthos ve Letoon Rehberi*. Ege Yayınları.
- Courtils, J. des, & Cavalier, L. (2001). The City of Xanthos from Archaic to Byzantine Times. P. David (Ed.) *Urbanism in Western Asia Minor, New Studies on Aphrodisia, Ephesos, Hierapolis, Pergamon, Perge and Xanthos, AJA Supplementary Series 45* içinde (ss. 148 – 171).
- Courtils, J. des, & Cavalier, L. (2015). Le Rempart de Xanthos. B. Beck-Brandt & S. Ladstätter & B. Yener-Marksteiner (Ed.). *Turm und Tor - Siedlungsstrukturen in Lykien und Benachbarten Kulturlandschaften – Akten des Gedenkkolloquiums für Thamos Marksteiner in Wien, November 2012, Band 7* içinde (103 – 131).
- Courtils, J. des, & Marksteiner, T. (1999). 'Long Mur' au Nord de Xanthos. *Anatolia Antiqua*, Vol. 7, 89 – 104.
- Courtils, J. des. (1995). Un Nouveau Bas-Relief Archaique De Xanthos. *Revue Archeologique, Nouvelle Series*, Vol. 2, 337 – 364.
- Courtils, J. des. (1998). L'appareil Polygonal Lesbien et L'architecture Eolique. *REA*, Vol. 100, 125 – 137.
- Courtils, J. des. (2005). Ksanthos – Letoon Kazı ve Arařtırmaları 2004. *ANMED 3*, 41 – 45.
- Courtils, J. des. (2006). Ksanthos Kazı ve Arařtırmaları 2005 / Excavations and Research at Xanthos in 2005. *ANMED 4*, 31 – 35.
- Çelik, A. (2020). Likya Beyi Perikle ve Dönemine (MÖ 390/380-360) İliřkin Bazı Öneriler. *BELLETEN, Cilt: LXXXIV – Sayı 299*, 1 – 20.
- Çelik, A. (2020b). Antalya Beycik 'Fırıncık Mevkii' Antik Yerleşimi – Topografyası, Şehircilięi, Mimarisi. Arkeoloji ve Sanat Yayınları.
- Çevik, N. (2015). *Likya Kitabı*. Akmed.
- Demargne, P. (1957). Fouilles de Xanthos Rapport sur les Resultats de la Campagne de L'Année 1956. *TAD 7.1*, 5 – 8.

- Demargne, P. (1974). *Fouilles de Xanthos: V, Tombes-maisons, Tombes Rupestres et Sarcophages*. Librairie C. Klincksieck.
- Dinç, S. (2012). Hellenistik ve Roma Çağları Likyası'nda Sympoliteia'lar. *Uluslararası Genç Bilimciler Buluşması I: Anadolu Akdenizi Sempozyumu Antalya Sempozyum Bildirileri / International Young Scholars Conference I: Mediterranean Anatolia Symposium Proceedings*, 77 – 86.
- Dodwell, E. (1834). *Views and descriptions of Cyclopiian, or, Pelasgic remains, in Greece and Italy : with constructions of a later period : from drawings by the late Edward Dodwell ... intended as a supplement to his Classical and topographical tour in Greece during the years 1801, 1805, and 1806*. Adolphus Richter.
- Dönmez, A., & Erdoğan, H. M. (2013). Batı Agora. bk.: B. Varkıvaç, Ksanthos 2012 Yılı Çalışmaları. *ANMED 11*, 62 – 72.
- Dönmez, A., & Schürr, D. (2015). Zum Agora-Pfeiler in Xanthos IV. *Kadmos, Vol. 54*, 119 – 149.
- Draycott, C. (2004, Ağustos 16-19). “*Dynastic Definitions: Differentiating Status Claims in the Archaic Pillar Tomb Reliefs of Lycia*”. *Anatolian Iron Ages 6: The Proceedings of the Sixth Anatolian Iron Ages Symposium held at Eskişehir-Turkey*. 103 – 134.
- Durukan, M. (2004). Olba Bölgesi ve Bölgede Kullanılan Polygonal Duvar Tekniği. *Anatolia, 26*, (2004), 39 – 63.
- Erdoğan, H. M. (2017). *Ksanthos'un Polygonal Duvarları* [Yayınlanmamış Yüksek Lisans Tezi]. Akdeniz Üniversitesi.
- Fellows, Ch. (1838). *A Journal Written During An Excursion In Asia Minor By Charles Fellows*. John Murray Press.
- Fellows, Ch. (1852). *Travels and Researches in Asia Minor, Particularly in the Province of Lycia*. John Murray Press.
- Ginouves, R., & Martin, R. (1985). *Dictionnaire méthodique de l'architecture grecque et romaine*, Tome I. – *Matériaux, techniques de construction, techniques et formes du décor*. l'École Française de Rome.
- Hülden, O. (2016). Likya Nekropoller ve Ölü Kültü – The Lycian Necropoleis and the Cult of the Dead. H. İşkan – E. Dündar (Ed.), *Lukka'dan Likya'ya Sarpedon ve Aziz Nikolaos'un Ülkesi* içindekiler (ss. 376 – 387). Yapı Kredi Yayınları.
- Işık, F. (2016). Likya Uygarlığı'nın Anadolu-İon Özü Üzerine -Beylikler Dönemi Ksanthos'u Özelinde-. H. İşkan – E. Dündar (Ed.). *Lukka'dan Likya'ya Sarpedon ve Aziz Nikolaos'un Ülkesi* içinde (ss. 436 – 459). Yapı Kredi Yayınları.
- Karademir, H. (2015). Lykia Yapısı. bk.: B. Varkıvaç, Ksanthos Kazıları 2014. *ANMED 12*, 55 – 61.
- Karademir, H., & Kökmen Seyirci, H. (2016). Lidded Bowls: A New Vessel Form in the Ancient City of Xanthus. *HEROM: Journal on Hellenistic and Roman Material Culture, cult.5/1*, 107-136.
- Karademir, H., & Kökmen, H. (2014). Likya Yapısı. bk.: B. Varkıvaç, Ksanthos 2013 Yılı Çalışmaları. *ANMED 12*, 62 – 69.
- Keen, A. (1992). The Dynastic Tombs of Xanthos. Who was Buried Where?. *AnatSt 42*, 53 – 63.
- Kjeldsen, K., & Zahle, J. (1976). A Dynastic Tomb in Central Lycia. New Evidence for The Study of Lycian Architecture and History in The Classical Period. *ActArch 47*, 29 – 46.
- Kolb F., & Thomsen, A. (2000). 1998 Kyaneai Yüzey Araştırması Sonuçları. *AST 17, 1*, 217 – 234.
- Kolb, F. (1995). Kyaneai ve Çevresi Yüzey Araştırmaları 1993 Yılı Sonuçları. *AST 12*, 83 – 98.
- Kolb, F. (1996). Kyaneai ve Çevresi Yüzey Araştırması 1994 Yılı Sonuçları. *AST 13, 1*, 245 – 269.
- Kolb, F. (1997). 1995 Yılı Kyaneai ve Çevresi Yüzey Araştırması. *AST 14, 2*, 477 – 495.

- Kolb, F. (1998). Hanedanlık Yerleşiminden Otonom Kente Gelişme: Klasik Çağda Likya'da Akültürasyon. *Adalya III*, 37 – 62.
- Kolb, F. (2008). *Burg – Polis – Bischofssitz: Geschichte der Siedlungskammer von Kyaneai in der Südwesttürkei*. Philipp von Zabern.
- Kolb, F. (2016). Beylikler Dönemi'nde Likya (MÖ 550-360) – Lycia During the Dynastic Period (ca. 550-360 BC). H. İşkan – E. DüNDAR (Ed.), *Lukka'dan Likya'ya Sarpedon ve Aziğ Nikolaos'un Ülkesi* içinde (ss.36 – 45). Yapı Kredi Yayınları.
- Kolb, F., & Kupke B. (1992). *Lykien. Geschichte Lykiens Im Altertum*. Philipp Von Zabern.
- Kolb, F., & Teitz, W. (2001). Zagaba: Münzprägung und politische Geographie in Zentrallykien. *Chiron* 31, 347 – 416.
- Konecny, A. (1997). *Hellenistische Turmgehöfte in Zentral und Ost Lykien*. Phoibos Verlag.
- Konecny, A. (1997). *Hellenistische Turmgehöfte in Zentral und Ost Lykien*. Phoibos Verlag.
- Konuk, K. (2016). Elmalı Definesi – The Elmalı Hoard. H. İşkan – E. DüNDAR (Ed.), *Lukka'dan Likya'ya Sarpedon ve Aziğ Nikolaos'un Ülkesi* içinde (ss. 566 – 569). Yapı Kredi Yayınları.
- Korkut, T. (2013). Die Ausgrabungen in Tlos. P. Brun & L. Cavaliere & K. Konuk & F. Proust (Ed.), *EUPLOIA. LA LYCIE ET LA CARIE ANTIQUES Dynamiques des territoires, échanges et identités Actes du colloque de Bordeaux, 5, 6 et 7 novembre 2009* içinde (ss. 333 – 344). Bordeaux.
- Laroche, E. (1976). Lyciens Et Termiles. *Revue Archéologique*, 1976, Nouvelle Série, Fasc. 1, *Études sur les relations entre Grèce et Anatolie offertes à Pierre Demargne*, 1, 15 – 19.
- Lawrence, A. W. (1996). *Greek Architecture, Fifth Edition*. The Yale University Press.
- Lugli, G. (1957). *La Tecnica Edilizia Romana, Con Particolare Riguardo a Roma e Lazio* Bardi Press.
- Marksteiner, T. (1993). Klassisches Polygonalmauerwerk in lykischen Befestigungen. *Varia Anatolica*, Vol. 3, 35-46.
- Marksteiner, T. (1994). Befestigte Siedlungen Lykiens in vorrömischer Zeit. *Revue des Études Anciennes*. Tome 96, 299 – 314.
- Marksteiner, T. (1997). *Die befestigte Siedlung von Limyra: Studien zur vorrömischen Webrarchitektur und Siedlungsentwicklung in Lykien unter besonderer Berücksichtigung der klassischen Periode*. *Forschungen in Limyra band 1*, Phoibos Verlag.
- Marksteiner, T. (2002). Untersuchungen an den westlichen Stadtmauern von Xanthos. *Anatolia Antiqua*, Vol. 10, 197 – 216.
- McNicoll, A., & Milner, N. P. (1997). *Hellenistic Fortifications from the Aegean to the Euphrates*. Clarendon Press.
- Megrelis, M. (2013). *Religion and Cultural Conservatism in Lycia: Xanthos and the Letoon* [Yayımlanmamış Doktora Tezi]. School of History, Classics and Archaeology The University of Edinburgh.
- Metzger, H. (1963). *Fouilles de Xanthos Tome II L'acropole Lycienne*. Librairie C. Klincksieck.
- Müller, W. (2005). *Mimarlık Atlası, Cilt 1: Genel Bakış Mezopotamya'dan Bizans'a Mimarlık Tarihi* (D. Tunçer Çev.). YEM.
- Noll, R. (1971). Ein fürstlicher Grabbezirk griechischer Zeit in Kleinasien (Das Heroon von Gölbaşı Trysa). *Antike Welt Vol. 2, No. 4*, 40 – 44.
- Oberleitner, W. (1993). Die Neuaufstellung des Heroons von Trysa: Geschichte in Wien und Wiener G'schichtn. *Antike Welt Vol. 24, No. 2*, 133 – 147.

- Olcaç Uçkan, Y. & Kurtuluş Öztaşkın, G. (2016). Ateş ve Suyla Kutsanan Kent: Olympos – Olympos: The City Sanctified with Water and Fire. H. İşkan – E. Dünder (Ed.), *Lukka'dan Likya'ya Sarpedon ve Aziz Nikolaos'un Ülkesi* içinde (ss. 274 – 287). Yapı Kredi Yayınları.
- Orlandos, A. K. (1968). *Les Matériaux de Construction et la Technique Architecturale des Anciens Grecs, Vol. 1*. Paris.
- Özüdoğru, Ş. (2008). *Arkaik Dönem Plastik Eserleri Işığında Lykia İkonografisinde Yerli Ve Yabancı Unsurlar* [Yayımlanmamış Doktora Tezi]. Akdeniz Üniversitesi.
- Petersen, U., & von Luschan, F. (1889). *Reisen in Lykien, Milyas und Kibyratis*. C. Gerold's Sohn.
- Pliny. *Naturalis Historia* – J. Bostock – H.T. Riley (Ed.) *The Natural History of Pliny*.
- Saner, T. (1995). *İyonya ve Karya'da Hellenistik Duvar Örgüsü* [Yayımlanmamış Doktora Tezi]. İstanbul Teknik Üniversitesi.
- Scranton, R. L. (1941). *Greek Walls*. Harvard University Press.
- Tirpan, A., & Söğüt, B. (1998). Batı Ovalık Kilikya'da Çokgen (Poligonal) Taşlı Duvar Örgü Tekniği. *OLBA, Vol. 1, (1998)*, 161 – 211.
- Tietz, W. (2016). Batı Likya: Pınara, Telmessos, Kadyanda – Western Lycia: Pınara, Telmessos, Kadyanda. H. İşkan – E. Dünder (Ed.), *Lukka'dan Likya'ya Sarpedon ve Aziz Nikolaos'un Ülkesi* içinde (ss. 336 – 349). Yapı Kredi Yayınları.
- Tomlinson, R.A. (1961). Emplekton Masonry and 'Greek Structura'. *The Journal of Hellenic Studies, Vol 81*. 133-140.
- Varkıvaç, B. (2018). Ksanthos'taki Güneydoğu Sektör Üzerine Düşünceler - Thoughts On The Southeast Sector In Xanthus. M. Arslan & F. Baz (Ed.). *A. Vedat ÇELGİN'in 68. Doğum Günü Onuruna Makaleler* içinde, (ss. 919-933). Eren Yayıncılık.
- Winter, F. E. (1971). *Greek Fortifications*. University of Toronto Press.
- Yalçınkaya, I. (1988). *Karain* Mağarasının Anadolu İskân Tarihindeki Yeri ve Önemi. *Erdem , 4 (10)*, 39-52 .
- Yeşilyurt, E., & Yıldız, M. (2013). Lykia Yapısı. bk.: B. Varkıvaç, Ksanthos 2012 Yılı Çalışmaları. *ANMED 11*, 62 – 72.
- Yıldız, M. (2012). Likya Yapısı. bk.: B. Varkıvaç, Ksanthos 2011 Yılı Çalışmaları. *ANMED 10*, 53 – 58.

EXTENDED SUMMARY

Lycia Region, which is located on the Teke Peninsula as it is known today, hosted many civilizations throughout the ancient period. Although its borders are roughly drawn by the Gulf of Antalya, the Gulf of Fethiye and the Mediterranean, these borders changed constantly throughout the periods.

In this study, some wall samples that encountered in the Classical Period in the Lycian Region are discussed. The general aim is to compare the masonry styles of the walls of the buildings dated by various archaeological materials. With the Persian Sovereignty organizing the administrative structure in Lycia, reconstruction activities increased in the Lycia Region in the Classical Period. Therefore, with the Classical Period, we begin to see new masonry techniques in the buildings in this region. The masonry techniques (Polygonal, Trapezoidal, Rectogonal masonry etc.) used in the masonry and the details in the edge and surface craftsmanship of the blocks give us an idea for the dating of the walls. In this study, although not all the wall samples encountered in the Lycian Region are discussed, the examples showing general differences and giving clear dates are included. The Heroon Structure at Apollonia; Lycian Structure in Xanthos, Lycian Acropolis – The East Wall; Heroon and The Banquette Wall in Trysa; The Dynast Tomb on Avşar Hill; The Long Rampart in Palamut Village and the West Tower in Oninda are the structures discussed in the study.

In each of the examples discussed, detailed information is given about previous research on the city and the building. After this stage, the Construction Features that can be determined related to the wall are mentioned; the details that make up the structure unit, such as the size changes of the blocks used in the masonry, and the means of connecting are examined under this title. Masonry Style is discussed in a separate title. Apart from the Masonry Style, the craftsmanship details on the surfaces and edges of the blocks, various sizes and new naming suggestions are also presented in a separate sub-title.

In the context of masonry style and techniques, basic studies have been published since the middle of the 20th century. In some of the dating studies which were featured in these publications, comparisons were made with the masonry observed in the mostly dated building groups in the Lycian Region, and a period coexistence was sought in the Lycian Region specifically.

In the light of all this information, important conclusions have been reached. It is noteworthy that two different masonry techniques were used in a single building, especially in some important structures in the Classical Period Lycian Region. With the determination made by Anastasios Orlandos before, it was claimed that Pseudo-Isodom Trapezoidal and Coursed Polygonal masonries started to be used together from the end of the 4th century BC. The use of these masonries together in the Lycian Region appears about a century earlier than the thesis of A. Orlandos.

It has been determined that rectogonal blocks were not preferred in important structures in the Lycian Region during this period, and instead, polygonal and trapezoidal blocks were used. In addition, the perfect harmony of the joints is evident in the masonry; for this reason, Attached Polygonal (a.k.a. Nizamlı Polygonal) and Isodom, Pseudo-Isodom Trapezoidal masonries are very often encountered. It has been determined that flat surface craftsmanship is generally preferred in the surface craftsmanship of the blocks. In samples with Reference Band or Drafted Edge, the band gaps in question have a width of 4 – 8 cm; this width will begin to narrow with the Hellenistic Period.