



## Eskişehir Hamamyolu Park ve Meydan Düzenlemesinin Erişilebilirlik Üzerinden Okunması

### Legibility of Hamamyolu Urban Deck Through the Accessibility

Kübra Kasapoğlu<sup>1\*</sup>, Mehmet İncoğlu<sup>1</sup>

<sup>1</sup>Eskişehir Teknik Üniversitesi, Mimarlık ve Tasarım Fakültesi, Mimarlık Bölümü, 26555 Eskişehir, TÜRKİYE

Başvuru/Received: 02/11/2022

Kabul / Accepted: 27/12/2022

Çevrimiçi Basım / Published Online: 31/12/2022

Son Versiyon/Final Version: 31/12/2022

#### Öz

Kentsel açık mekânlar toplumu oluşturan bütün yaş gruplarının ve farklı fiziksel yeteneklere sahip bireylerin bağımsız ve güvenli bir şekilde erişimine açık olması gereken alanlardır. Her kullanıcının kentsel açık mekâna katılım sağlayabilmesi ve kent mobilyalarını aktif olarak kullanabilmesi kent ergonomisinin referans alınma düzeyiyle ilişkilidir. Kentte yaşayan her bireyin istediği her yere ve her hizmete kolay bir şekilde ulaşabilmesi olarak tanımlanan erişilebilirlik, kentsel mekânın ve donatıların düzenlenmesinde tasarımcılar tarafından benimsenmesi gereken bir kavramdır. Engelsiz yapıyı çevrenin düzenlenmesi ve tüm bireylerin ihtiyaçları düşünülerek herkesin toplumsal hayata katıldığı kapsayıcı mekanların tasarlanması için erişilebilirlikle ilgili standartlar tasarım sürecine dahil edilmelidir. Erişilebilir olmayan mekanlar engelliler, yaşlılar, çocuklar gibi bedensel farklılıkları olan çok sayıda kullanıcıyı dezavantajlı hale getirmektedir. Bu çalışmada Eskişehir Hamamyolu'nun 2018 yılında yeniden düzenlenmesi için uygulanan Hamamyolu Park ve Meydan Düzenlemesi projesinin erişilebilirlik kavramı üzerinden incelenmesi amaçlanmıştır. Değerlendirme kriterleri için TS 9111 Özürlüler ve Hareket Kısıtlılığı Bulunan Kişiler için Binalarda Ulaşılabilirlik Gereklere standardından faydalanılmıştır. Yerinde gözlem, saptama ve fotoğraf ile belgeleme yapılmıştır. Çalışma alanında yapılan gözlemler sonucunda erişilebilirlik standartlarının tam olarak sağlanamadığı ve bunun etkisiyle Hamamyolu Park ve Meydan Düzenlemesi projesinin erişilebilirlik değerinin düşük olduğu sonucuna varılmıştır.

#### Anahtar Kelimeler

“Erişilebilirlik, Yürünebilirlik, Kentsel Açık Mekân, Kent Ergonomisi, Kent Mobilyası, Mekân kalitesi”

#### Abstract

Urban open spaces are areas that should be open to the independent and safe access of all age groups and individuals with different physical abilities. Each user's ability to participate in the urban open space and actively use urban furniture is related to the reference level of urban ergonomics. Accessibility, which is defined as the easily access of every individual living in the city to any place and any service they want, is a concept that should be adopted by designers in the arrangement of urban space and its equipment. Accessibility-related standards should be included to design process to organize the barrier-free built environment and to design inclusive spaces where everyone participates in social life, considering the needs of all individuals. Inaccessible spaces put many users with physical differences such as people with disability, elders, children, at a disadvantage. In this study, it is aimed to examine the Hamamyolu Urban Deck project, which was implemented for the reorganization of Eskişehir Hamamyolu in 2018, through the concept of accessibility. The TS 9111 "Accessibility Requirements in Buildings for the Handicapped and Persons with Reduced Mobility" was used for the evaluation criteria. Observation, detection, and documentation with photographs were made. As a result of the observations made in the study area, the accessibility standards could not be fully achieved.

#### Key Words

“Accessibility, Walkability, Urban Open Space, Urban Ergonomics, Urban Furniture, Spatial Quality”

## 1. Giriş

Mimari mekân; kullanıcılarının toplumsal, fizyolojik ve psikolojik ihtiyaçlarını karşılayan uzay parçası, boşluk olarak açıklanmaktadır (Norberg-Schulz, 1971). Kuban (1992), mimari mekânın biçimsel olduğu kadar insan yaşamına ait özellikleri de içermesinin gerekli olduğunu ve mekânın hareket, ışık gibi çeşitli bileşenlerle var olabileceğini vurgulamaktadır. İnsanların yapı içerisinde veya dışında birbirleriyle ve mekanla karşılıklı olarak kurdukları etkileşim mimari mekânı meydana getirmektedir. Kentsel mekân ise İnceoğlu ve Aytuğ'un (2009) tanımına göre dış mekânda binaların birbirleriyle ve diğer unsurlarla kurdukları yakınlıkların meydana getirdiği mekanlardır. Mekanların sınırlarını tanımlayan duvar, döşeme, kolon, giriş, gökyüzü, ağaçlar, bulutlar gibi öğelerin farklılığına göre mimari mekân ve doğal mekân ayrımı yapılmaktadır. Mimari mekân ile doğal mekânın birlikteliğinde ise kentsel mekanlardan bahsedilmektedir (Joedicke, 1985). Kentsel mekanlar halkın kolay bir şekilde ulaşabildiği doğal ve yapılaşmış çevreden oluşan bir mimarlık ürünü olarak tanımlanabilir (Hasol, 2008). Kentsel mekanlar; meydanlar, pazarlar, caddeler, sokaklar, açık alanlar ve parklar gibi yaşayan organizmalardır. Kentsel mekânda insanların buluşma, toplanma, karşılaşma ve sosyalleşme alanları olan açık mekanlar ise kentin yaşam alanlarıdır. Gehl (1987), açık alanların farklı türden aktivitelere izin verebilen ve insanları sosyal açıdan destekleyen alanlar olduğunu belirtmiştir. Kentsel açık mekanlarda insan odaklı tasarım yaklaşımıyla tüm bireylerin kullanımına imkân veren kapsayıcı alanlar düzenlenmesi önemlidir (Şahin Körmeçli & Uslu, 2021). Her kullanıcının kentsel açık mekâna katılım sağlayabilmesi ve kent mobilyalarını aktif olarak kullanabilmesi kent ergonomisinin referans alınma düzeyiyle ilişkilidir. Kent ergonomisi; insanların kaliteli vakit geçirmelerini, konfor ve güvenliğinin sağlanmasını, bireylerin kullanım gereksinimlerine eşit ve adil olarak cevap veren fiziksel çevrelerin tasarlanmasını amaçlar. Bu bağlamda insanların sosyal yaşam alanı olan kentsel açık mekanların mekân kalitesinin irdelenmesi gerekir. Kısak (2021), kentsel mekanların niteliğinin güçlü olmasının o kentin yaşanabilirlik düzeyini ve yaşam kalitesini yükselttiğini ifade etmiştir.

Mimarlıkta kalite kavramı, kullanıcıların ihtiyaçlarının karşılanması sonucunda tatmin olmasıyla ilgilidir. Bir binanın istenen aktivitelere ne kadar uygun olduğu, kültürel anlamı, fiyat- performans oranı o binanın kalite tanımıdır, denebilir (İnceoğlu & Aytuğ, 2009). Van der Voordt ve Van Wegen (2005), mimarlıkta kaliteyi işlevsel, ekonomik, teknik ve estetik kalite olarak dört kategoride açıklamıştır. Bu başlıklar da kendi içlerinde alt başlıklara ayrılmaktadır. Araştırma kapsamında işlevsel kalite parametresinin göstergelerinden biri olan erişilebilirlik kavramı incelenecektir.

Kentlerde farklı yaş ve fiziksel yeteneklere sahip bireyler bir arada yaşamaktadır. Tüm bireylerin ihtiyaçları düşünülerek herkesin toplumsal hayata katıldığı kapsayıcı çevreler tasarlanmalıdır. Kentlerde herkes için erişilebilirliğin sağlanması amacıyla kentsel mekanların tasarımı bireylere engel oluşturmayacak biçimde ve belirtilen teknik standartları referans alarak yapılmalıdır. Bunun için de erişilebilirlikle ilgili standartların tasarım aşamasında düşünülüp, sonradan özel düzenlemeler yapmak yerine tüm kullanıcılar için eşit kullanımı öngören bir tasarım anlayışı benimsenmelidir (Kaymaz, 2015). Erişilebilir olmayan mekanlar farklı özellikleri nedeniyle engelliler, yaşlılar, hamileler, çocuklar, bebek arabalı ebeveynler, farklı kilo ve boydaki kişiler gibi pek çok sayıda kullanıcıyı dezavantajlı konuma sokmaktadır (T.C. Aile ve Sosyal Hizmetler Bakanlığı Engelli ve Yaşlı Hizmetleri Genel Müdürlüğü, 2020). Yapılı çevrenin kullanıcılarını engellemesi bireysel konforu azaltmakta ve kentsel mekânın kalitesini düşürmektedir.

Bu çalışma kapsamında, Eskişehir Hamamyolu'nun 2018 yılında yeniden düzenlenmesi için uygulanan proje ele alınmış olup erişilebilirlik çerçevesinde değerlendirilmiştir. Değerlendirme kriterleri için 'TS 9111 Özürlüler ve Hareket Kısıtlılığı Bulunan Kişiler için Binalarda Ulaşılabilirlik Gereklileri' standardından faydalanılmıştır (TS 9111, 2011). Araştırma alanında rampalar, merdivenler, yaya yürüme yüzeyleri, zemin kaplaması, halka açık tuvaletler, su öğeleri, oturma birimleri, oyun alanı elemanları, yönlendirici ve bilgilendirici işaretlemeler detaylı bir şekilde irdelenmiştir. Çalışmada ilk olarak yerli ve yabancı literatür araştırılmıştır. Daha sonrasında çalışma alanı ziyaret edilerek saha araştırması yapılmıştır. Yerinde tespitler ve gözlemlerden yararlanılmıştır.

## 2. Açık Mekanlarda Yürünebilirlik ve Erişilebilirlik

Sürdürülebilir ve yaşanabilir kentlerin ön koşullarından biri yürünebilir kentlerdir. Yürünebilirlik kavramı kentsel tasarımcılar ve mekânsal planlamacılar tarafından (Southworth, 1997; Southworth ve Ben-Joseph, 1995; Southworth ve Owens, 1993) ilk kez 1990'lı yılların başında tanımlanmıştır (Rafiemanzelat vd., 2017). Yapılı çevrenin yürünebilirliğinin uygunluğu ve çekiciliği açısından incelenmesi kentsel planlama, psikoloji, coğrafya ve toplum sağlığı gibi çeşitli alanlarda uzun yıllardır önemli bir konu olmuştur (Brownson, vd., 2009; Rafiemanzelat vd., 2017). Bu alanlardaki her bir çalışma yürünebilirliği farklı değişkenler ve ölçümlerle tanımlamıştır.

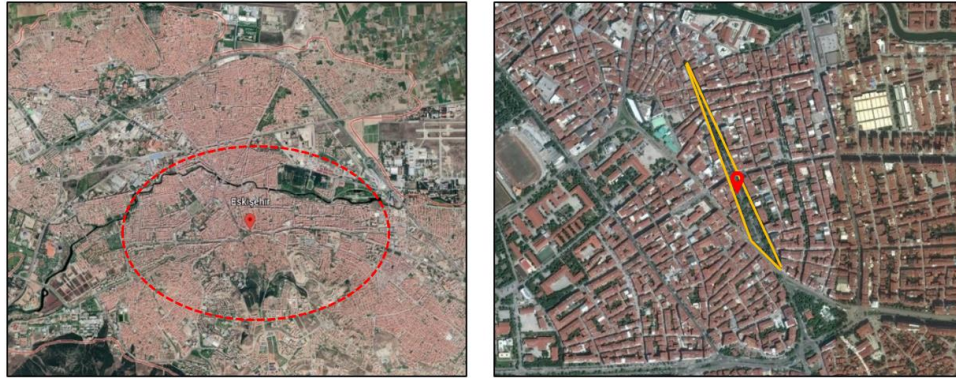
Yürüme insanların kentsel mekândaki temel etkinliklerinden biridir (Moura vd., 2017). Günümüzde yürünebilirlik kavramı üzerine pek çok tanım bulunmaktadır. Southworth (2005), yürünebilirliği yapılı çevrenin yayaların rahatlığını ve güvenliğini sağlayarak makul bir zaman ve eforla yürümeyi destekleme ve teşvik etmesi olarak açıklamıştır. Kentte yaşayan insanların yapılı çevrede ne derece rahatlıkla yürüdüğü, yürünebilirlik için önemlidir. Yürünebilir mekanlar herkesin kullanımına imkân verecek biçimde tasarlanmalı ve tüm kullanıcılarının ihtiyaçlarını göz önünde bulundurulmalıdır. İyi tasarlanmış kentsel açık mekanlar daha fazla oranda yürüme seviyelerini teşvik etmektedir (Giles-Corti vd., 2005).

Kentsel açık mekanlar; herkesin kullanımına açık, insanların farklı aktiviteler yapmasına olanak sağlayan sert ve yumuşak zeminli alanlardan oluşan, insanların dinlenip sosyalleşebildikleri yeşil ve açık alanların bütünü olarak ifade edilebilir (Akpınar, 2013). Kentsel

açık mekanların kullanımı kullanıcıların ulaşım kolaylığı ile yakından ilişkilidir (Cüce ve Ortaçşme, 2020). Tüm kullanıcıların istediği her yere ve her hizmete yardım almadan ve güvenli bir şekilde ulaşabilmesi şeklinde açıklanan erişilebilirlik, kentsel açık mekanların planlamasını her açıdan etkileyen bir faktördür. Kentlerde erişilebilirliğin sağlanmasındaki en önemli kriterlerden biri ise yürünebilirliktir. Erişilebilirlik fiziksel, sosyal, psikolojik, kültürel ve ekonomik boyutları olan bir kavram olarak değerlendirilmektedir (Şahin Körmeçli, 2019). Kentin sunduğu hizmetlere katılım sağlamak tüm bireylerin en doğal hakkı olmasına rağmen günümüzde kentlerin fiziksel koşulları ve yetersizlikleri nedeniyle bazı dezavantajlı bireylerin toplumsal yaşama katılımı engellenmektedir. Açık mekanlar gerek mekânsal ve gerekse psikolojik açıdan dezavantajlı bireylerin topluma katılmasını kolaylaştıracak şekilde tasarlanıp engelsiz mekanlar haline dönüştürülebilir. Engelsiz açık mekanlar; toplumu oluşturan herkes için erişilebilir, konforlu, güvenli ve dolaşılabilir mekanlar olmaktadır (Çelikyay ve Karayılmazlar, 2016). Açık mekanlarda yapısal duruma ilişkin özellikler (yaya yolları, rampalar gibi), kentsel donatılar bireylere engel oluşturmayacak şekilde ve erişilebilirlikle ilgili teknik standartları referans alarak düzenlenmelidir. Kentsel açık mekanların sürdürülebilirliği ve yaşanabilirliği için kapsayıcı tasarım anlayışının temel alınması oldukça önemlidir. Kentlerde yaşayan farklı özellik ve yetiye sahip bireylerin ihtiyaçları düşünülerek herkese eşit, erişilebilir ve kullanılabilir alanlar yaratarak toplumun bütünleşmesi desteklenmelidir. Engelsiz mekanların üretilmesi için gereken erişilebilirlik standartları tasarım sürecine dahil edilmelidir. Bu sayede tasarıma sonradan müdahale edilmesine gerek kalmayacaktır.

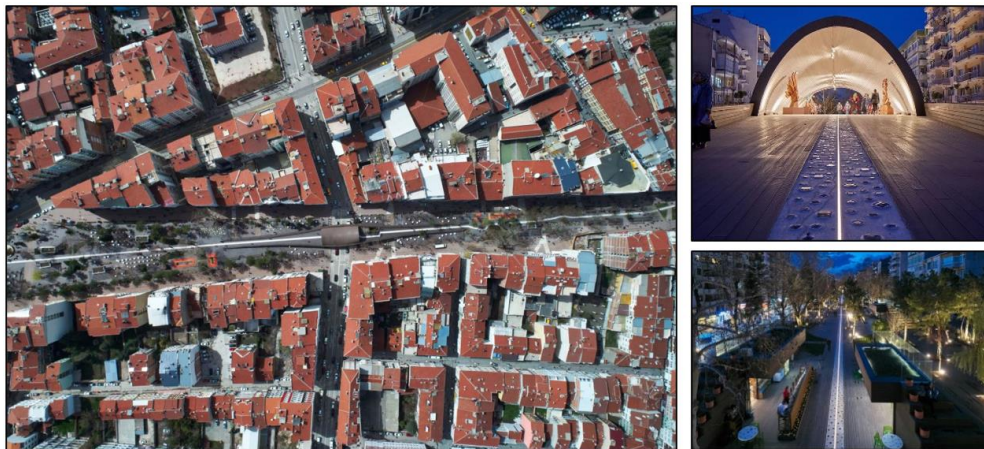
### 3. Eskişehir ‘Hamamyolu Park ve Meydan Düzenlemesi’ Projesini Erişilebilirlik Kriterlerine Göre Değerlendirme

Çalışma alanı, Eskişehir Hamamyolu Caddesi’nde yer alan ve Yazgan Tasarım Mimarlık tarafından tasarlanan ‘Hamamyolu Park ve Meydan Düzenlemesi’ projesi olarak belirlenmiştir (Şekil 1).



Şekil 1. Çalışma alanı konumu (Google, n.d.) (Yandex, n.d.)

Eskişehir’in merkezinde, Odunpazarı bölgesi ile Cumhuriyet Dönemi yapılarının yer aldığı Taşbaşı bölgesi ve kentin günümüzdeki merkezi Köprübaşı arasında bağlantı kuran Hamamyolu Caddesi 1,2 km uzunluğundadır (Hamamyolu Park ve Meydan Düzenlemesi, 2018). Tarihsel süreç içerisinde ticaret, konut ve sosyal bir merkez görevi üstlenen Hamamyolu Caddesi son zamanlarda canlılığını yitirmiştir. Hamamyolu’nun kente yeniden kazandırılması amacıyla 2018 yılında ‘Hamamyolu Park ve Meydan Düzenlemesi’ projesi hayata geçirilmiştir (Şekil 2).



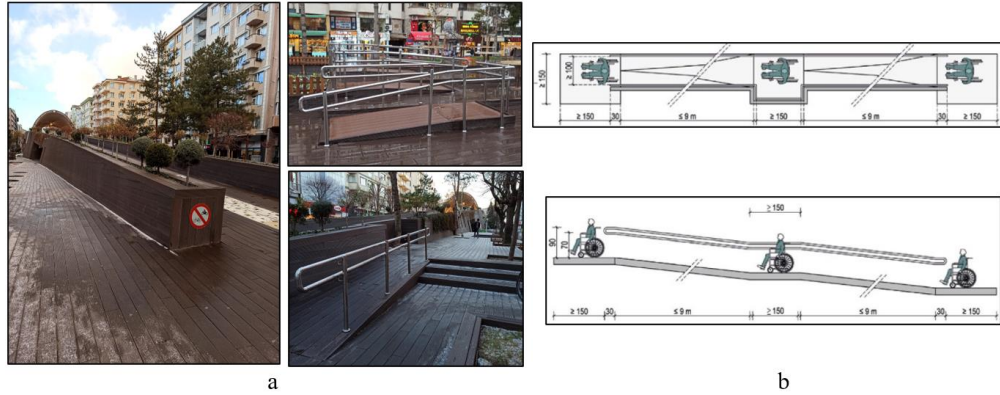
Şekil 2. Hamamyolu Park ve Meydan Düzenlemesi (Hamamyolu Urban Deck, n.d.)

Bu çalışma kapsamında yapılan taramalarda Hamamyolu’nun 2018 yılında yeniden düzenlenmesi için uygulanan projenin kullanım sonrası erişilebilirlik bağlamında değerlendirilmesine yönelik bir araştırma yapılmamıştır. Bu çalışmada literatürdeki bu



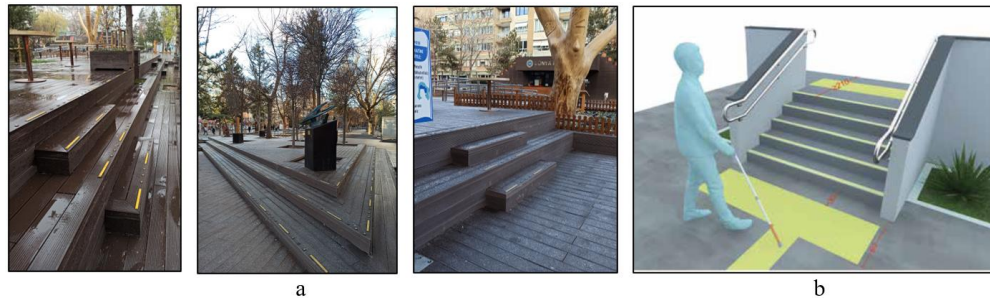
eksikliğin giderilmesi hedeflenerek ‘Hamamyolu Park ve Meydan Düzenlemesi’ projesinin erişilebilirlik değeri ortaya konulmuştur. Yapılan tasarımda kesintisiz bir yaya aksı oluşturulduğu, farklı yaş gruplarının bir arada bulunmasına olanak sağladığı ve çeşitli profildeki ziyaretçilere hitap edebilecek aktiviteler barındırdığı ifade edilmiştir. Bu bağlamda araştırmada ‘TS 9111 Özürlüler ve Hareket Kısıtlılığı Bulunan Kişiler için Binalarda Ulaşılabilirlik Gereklere’ standardından faydalanılarak rampalar, merdivenler, yaya yürüme yüzeyleri, zemin kaplaması, halka açık tuvaletler, su öğeleri, oturma birimleri, oyun alanı elemanları, yönlendirici ve bilgilendirici işaretlemeler incelenmiştir. Bu doğrultuda Hamamyolu Park ve Meydan Düzenlemesinde ilk olarak merdiven ve rampalar ele alınmıştır.

Proje kapsamında tasarlanan kentsel platformda yer yer zemin seviyesinden kot farkları oluşmaktadır. Bu kot farkları merdiven veya rampa yardımıyla aşılmaktadır. Hareket kısıtlılığı olan bireyler için ayağın takılmaması, tekerlekli sandalye, bebek arabası gibi tekerleği olan araçların tekerleğinin ilerletilebilmesi için kotlar arası geçişi sağlayan rampaların tasarlanması uygun olması önemlidir. Buradan hareketle kentsel platformda yer alan rampaların tasarımı genel olarak standartlara uygunluk kriterlerini (16 cm- 50 cm arasındaki kot farkında en fazla %7 eğim uygulanması, rampanın her iki tarafında tirabzan (korkuluk) olması; 90 cm ve 70 cm yüksekliğinde iki düzey küpeşte bulunması) sağlamaktadır (TS 9111, 2011). Fakat bazı alanlarda platforma çıkış için rampa mevcutken devamında iniş için rampanın olmayışı başlangıç noktasına geri dönülmesi ihtiyacını doğurmaktadır. Bu da yatayda hareketliliğin kesintisiz ve güvenli sağlanmasını kesintiye uğratmaktadır. Ayrıca rampalarda uygulanan tirabzan ve küpeşelerde eğilmeler gözlemlenmiştir. Bu nedenle dayanıklılık açısından yetersiz bulunmuştur. Yaya hareketini kesintiye uğratmamak için tasarlanan İbrahim Karaoğlanoğlu Caddesi üst geçidi amacının aksine farklı fiziksel yeteneklere sahip bireylerin alanda bağımsız bir şekilde dolaşımına imkân vermemektedir. Standartlara göre 101 cm üzerindeki kot farklarında rampa eğimi en fazla %5 olması gerekirken bu üst geçitte rampa eğimi %7,2’dir (Şekil 3a). Buna göre rampa eğimi standartların üzerindedir. Buna ek olarak, 9m’den uzun olan rampalarda 9 m’de bir en az 150 cm×150 cm ölçülerinde sahanlıklar yapılmalıdır (Şekil 3b) (TS 9111, 2011). Fakat İbrahim Karaoğlanoğlu Caddesi üst geçidi 9 m’den uzun rampaya sahip olmasına rağmen kılavuzda belirtilen sahanlıklar mevcut değildir. Genel olarak bakıldığında erişilebilirlik açısından yetersiz kaldığı gözlemlenmiştir.



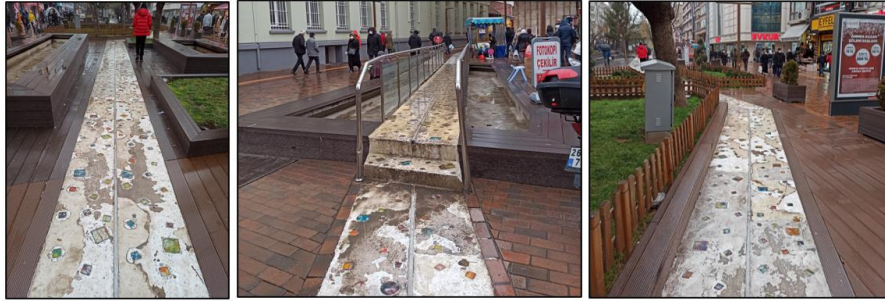
**Şekil 3.** (a) Rampalar; (b\*) Standartlara uygun rampa tasarımı plan ve kesit (T.C. Aile ve Sosyal Hizmetler Bakanlığı Engelli ve Yaşlı Hizmetleri Genel Müdürlüğü, 2020)\*

Çalışma alanındaki merdivenlerin her iki tarafı boşluk olup merdivenin yanında tirabzan ve küpeşte yoktur (Şekil 4a). Bütün merdivenlerde merdiven başlangıç ve bitiminde hissedilebilir uyarıcı yüzey yer alması gerekirken (Şekil 4b) alandaki merdivenin başlangıcının 30 cm gerisinde ve bitiminden 30 cm ileride 60 cm genişliğinde hissedilebilir yüzey bulunmamaktadır (TS 9111, 2011). Ayrıca dış mekanlarda riht yüksekliği en fazla 15 cm olması gerekirken alandaki merdivenlerin riht yüksekliklerinin 17 cm, 18 cm ve 20 cm gibi değişen ölçülerde olduğu gözlemlenmiştir. Ölçü farklılıklarının olması erişilebilirlik açısından olumsuz bir durumdur.



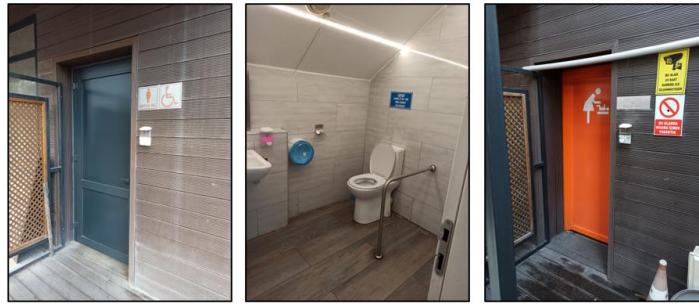
**Şekil 4.** (a) Merdivenler; (b\*) Standartlara uygun merdiven tasarımı (T.C. Aile ve Sosyal Hizmetler Bakanlığı Engelli ve Yaşlı Hizmetleri Genel Müdürlüğü, 2020)\*

Erişilebilirlikle ilgili mevzuat ve standartlara göre yürümekte veya hareket etmekte güçlük yaşayan insanların günlük hayatında emniyetli bir şekilde dolaşımının sağlanması için; açık ve kapalı mekanlarda, binalarda ve çoğunlukla yapı çevredek tüm alanlarda zemin kaplama malzemesi olarak düz, hareketsiz, dış etmenlere ve ıslak-kuru durumda kaymaya karşı dayanıklı özelliklerde malzeme tercih edilmesi önemli bir kriterdir (TS 9111, 2011). Proje 2018 yılında hayata geçirilmiş olup aradan sadece 4 yıl geçmesine rağmen tasarımda kullanılan malzemelerde deformasyonların olduğu gözlemlenmiştir. Bu da kullanılan malzeme kalitesinin zayıf olduğunu ortaya koymaktadır (Şekil 5).



Şekil 5. Zemin kaplaması

Alanda hareket kısıtlılığı olanların güvenli ve rahat bir şekilde kullanması için birer kadın ve erkek olmak üzere en az iki tane genel erişilebilirlik özelliklerini sağlayan erişilebilir tuvaletler bulunmaktadır. Buna ek olarak farklı kullanıcı ihtiyaçları düşünülerek bebek bakım ve emzirme odasına da yer verilmiştir (Şekil 6).



Şekil 6. Halka açık tuvaletler

Kentsel platform üzerinde çocuklar için çeşitli aktivite alanları yer almaktadır. Tasarlanan havuzların içinde oluşturulan yuvarlak, kare, beşgen gibi farklı formlardaki taşlar, havuzların tüm yaş grupları tarafından oyun alanı olarak kullanımına olanak sağlamıştır (Şekil 7). Ancak bu oyun mekanları hareket kısıtlılığı bulunan bireyler için yeterli erişilebilirlik düzeyine sahip değildir.



Şekil 7. Su öğeleri

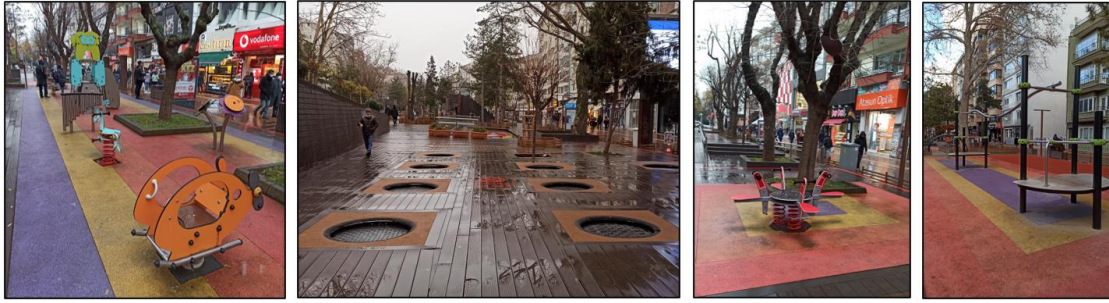
İnsanlar farklı fiziksel özelliklere ve vücut ölçülerine sahiptir. Tasarımın kapsayıcı olması için sadece ortalama kullanıcı baz alınmamalıdır. Tasarımda kullanıcı çeşitliliğini dikkate alan, farklı yaş gruplarına ve çeşitli boy ölçülerine göre değişen oturma elemanı yüksekliği erişilebilirlik açısından önemlidir. Kentsel platform üzerinde çeşitli oturma elemanları tasarlanmıştır. Ancak ortalama kullanıcı dışındakilere yönelik herhangi bir uyarılma tespit edilmemiştir. Tüm oturma elemanları aynı ölçülerdedir (Şekil 8).





Şekil 8. Oturma birimleri

Engelli ya da herhangi bir engeli bulunmayan tüm çocuklar için oyun bir hak olmakla birlikte tüm çocukların bir arada oynamasına imkân veren oyun alanları ve elemanları tasarlanmalıdır. Kentsel platform üzerinde tasarlanan oyun alanları çocuklara farklı aktivite alanları sunmaktadır (Şekil 9). Ancak bu oyun alanları zihinsel, ortopedi, görme gibi farklı engeli bulunan çocukların kullanımına uygun değildir.



Şekil 9. Oyun alanları

Yapılı çevrenin herkes için erişilebilir olması amacıyla işitsel, görsel; yönlendirici ve bilgilendirici işaretlemeler; zıt renkli, hissedilebilir, kabartmalı tabelalar; yeterli aydınlatma ve malzeme çeşitliliği temin edilmelidir. İncelenen kentsel platformda hiçbir yönlendirici ve bilgilendirici işaretlemeye rastlanmamıştır. Görme engelli bireylerin tehlikeleri fark etmeleri, emniyetli ve yardım almadan gitmek istedikleri yerlere ulaşmalarını sağlamak için hissedilebilir yürüme yüzeyi işareti uygulamaları yapılmalıdır. Ancak alanda hissedilebilir yürüme yüzeyi işaretleri mevcut değildir (Şekil 10). Tüm bunlar yürüyüş güzergahının erişilebilirliğini olumsuz etkilemektedir.



Şekil 10. Yürüyüş güzergahı

Hamamyolu'ndaki iş yeri sahiplerinin dükkanlarını erken sayılabilecek saatlerde kapatması ve sokaklardaki aydınlatmaların yetersiz oluşu alanda gece yürüyüşünü olumsuz etkilemekte ve akşam saatlerinde orada bulunan bireyler için tedirginlik hissine neden olmaktadır. Bireylerin yapılı çevreyi kullanması ve içerisinde yer alan faaliyetlere katılmaya teşvik edilmesi psikolojik erişilebilirliğin sağlanmasıyla ilişkilendirilmektedir. Tasarlanan alandaki aydınlatmalar yeterli düzeydedir (Şekil 11a). Fakat bu alana ulaşabilmek için kullanılan sokaklardaki aydınlatmaların eksikliği ve sokakların ıssız oluşu kullanıcıların kendilerini konforlu ve rahat hissedememesine sebep olmakta ve alanın geç saatlerde kullanımını etkilemektedir (Şekil 11b).



Şekil 11. (a) Aydınlatma elemanları; (b) Çevredeki sokakların aydınlatması

#### 4. Değerlendirme ve Sonuç

Kentsel açık mekanlar tüm bireylerin özgür bir şekilde sosyal hayata eksiksiz katılımı noktasında büyük bir öneme sahip olduğu için herkesin kullanımına olanak sağlayacak kapsayıcı çevrelerin oluşturulması üzerinde durulması gereken bir konudur. Bu bağlamda kentsel mekânda erişilebilirlik kavramının irdelenmesi kentlerin geleceği açısından önemlidir.

Bu çalışmada örneklem alanı olarak seçilen Eskişehir Hamamyolu'nun 2018 yılında yeniden düzenlenmesi için uygulanan Hamamyolu Park ve Meydan Düzenlemesi projesi Van der Voort, Van Wegen'ın (2005) sınıflandırdığı işlevsel kalite parametresinin göstergelerinden biri olan erişilebilirlik kavramı üzerinden incelenmiştir. Alanda bulunan rampaların, merdivenlerin, yaya yürüme yüzeylerinin, zemin kaplamasının, halka açık tuvaletlerin, su öğelerinin, oturma birimlerinin, oyun alanı elemanlarının, yönlendirici ve bilgilendirici işaretlemelerin 'TS 9111 Özürlüler ve Hareket Kısıtlılığı Bulunan Kişiler için Binalarda Ulaşılabilirlik Gereklileri' standardı doğrultusunda değerlendirilmesi amaçlanmıştır. Yapılan gözlem, saptama ve fotoğraf ile belgeleme sonucu mevcut duruma ortaya konulmuştur.

Çalışma alanında tasarlanan kentsel platformdaki kot farkları rampa ve merdiven yardımıyla aşılmaktadır. Rampaların genel olarak erişilebilirlik standartlarını sağladığı tespit edilmiştir. Ancak rampaların bazı bölgelerde yatay dolaşımda sürekliliği sağlamada yetersiz kaldığı gözlemlenmiştir. Ayrıca İbrahim Karaoğlu Caddesi üst geçidinin eğiminin standartlara uymadığı bu yüzden hareket kısıtlılığı olan bireylerin bağımsız bir şekilde varmak istedikleri noktaya ulaşabilmesine fırsat vermediği tespit edilmiştir. Alanda bulunan merdivenlerin her iki tarafında da korkuluk ve küpeşte olmaması, değişen ölçülerde riht yükseklikleri erişilebilirlik açısından yetersiz kaldığını göstermektedir.

Yaya yürüme yüzeylerinde kullanılan zemin kaplama malzemesi dış etmenlere karşı dayanıklı değildir. Projenin uygulanmasının üzerinden uzun bir zaman geçmemesine rağmen malzemede deformasyonlar olması yapı kalitesinin zayıf olduğunu ortaya koymaktadır.

Alan içinde farklı noktalarda kadın, erkek ve engelli tuvaletleri bulunmaktadır. Bunlar dışında bebek bakım ve emzirme odasına da yer verilmiştir.

Alanda çeşitli aktivitelere imkân veren çocuk oyun elemanları bulunmasına rağmen farklı türde engeli olan çocukların kullanımına elverişli değildir. Çocukların zihinsel, sosyal, fiziksel ve duygusal kısaca her açıdan gelişimlerini destekleyen oyun alanlarının ve elemanlarının bütün kullanıcılarına hitap edecek şekilde düzenlenmesi gerekmektedir.

Kentsel platform üzerindeki oturma elemanlarında ortalama kullanıcı dışındakilere yönelik bir düzenleme yapılmamıştır. Tekerlekli sandalye kullanıcılarının araçlarını yanaştırabilecekleri boş alanlar bırakılmamıştır. Engelli kullanıcıların kullanımı için uygun değildir.

Yürüyüş güzergahında yönlendirme tabela, levha ve işaretlemeleri, sesli yönlendirme tabelaları, kabartmalı engelli bilgilendirme haritası ve hissedilebilir yürüme yüzeyi işareti uygulamaları mevcut değildir. Tüm bunlar engelli bireylerin bağımsız dolaşımını kesintiye uğratmaktadır.

Tasarlanan alan içerisinde yeterli sayıda aydınlatma elemanı bulunmaktadır. Fakat bu alana ulaşabilmek için kullanılan sokaklardaki aydınlatmaların yetersiz oluşu kullanıcıların kendilerini konforlu ve rahat hissetmelerini engellemektedir.

Çalışma alanında yapılan gözlemler sonucunda erişilebilirlik standartlarının tam olarak sağlanmadığı ve bunun etkisiyle Hamamyolu Park ve Meydan Düzenlemesi projesinin erişilebilirlik değerinin düşük olduğu belirlenmiştir. Açık mekanların yalnızca bir bölümünün erişilebilir olması yetersizdir. Yapılan tüm düzenlemeler bir zincirin halkaları gibi düşünüldüğünde bu halkalardan biri veya birkaçının kopması bütün zincirin bozulmasına yol açacaktır. Bu da erişilebilirliğin sağlanamamasına anlamına gelmektedir.

## Bilgilendirme

Bu çalışma 28. Ulusal Ergonomi Kongresi'nde sunulmuştur.

## Referanslar

- Google. (n.d.). Google Earth. Retrieved October 16, 2022, from <https://earth.google.com/web/search/Eski%C5%9Fehir/@39.765343,30.5448145,802.63149083a,28590.87226638d,35y,0h,0t,0r/data=CigiJgokCWYQyZNB40NAEUb5M8164kNAGa7fSFNshz5AISPWxnsggz5A>
- Yandex. (n.d.). Yandex Maps. Retrieved October 16, 2022, from <https://yandex.com.tr/harita/103835/eskisehir/search/hamamyolu/?l=sat&ll=30.523765%2C39.769953&sl=30.523765%2C39.769953&ssp=0.022573%2C0.009968&z=16>
- Akpınar, A. (2013). Kentsel Açık Alanlar: Başarılı Bir Kentsel Açık Alan İçin Gerekli Olan Kriterler Nelerdir? Peyzaj Mimarlığı 5. Kongresi . Adana.
- Brownson, R. C., Hoehner, C. M., Day, K., Forsyth, A., & Sallis, J. F. (2009). Measuring the Built Environment for Physical Activity: State of the Science. *American Journal of Preventive Medicine*, 36(4), 99-123.
- Cüce, B., & Ortaçesme, V. (2020). Kentsel Yeşil Alanlara Erişilebilirlik. *PEYZAJ - Eğitim, Bilim, Kültür ve Sanat Dergisi*, 2(2), 65-77.
- Çelikyay, S., & Karayılmazlar, A. S. (2016). BARTIN KENT MERKEZİNDEKİ KAMUSAL ALANLARIN KENTSEL ERGONOMİ VE KENT KİMLİĞİ AÇISINDAN İNCELENMESİ. *Bartın Orman Fakültesi Dergisi*, 18(2), 224-238.
- Gehl, J. (1987). *Life Between Buildings: Using Public Space*. Van NostrandReinhold, New York.
- Giles-Corti, B., Broomhall, M. H., Knuiaman, M., Collins, C., Douglas, K., Ng, K., . . . Donovan, R. J. (2005). Increasing walking: How important is distance to, attractiveness, and size of public open space? *American Journal of Preventive Medicine*, 28(2), 169-176.
- Hamamyolu Park ve Meydan Düzenlemesi. (2018, May 8). Arkitera. Retrieved October 16, 2022, from <https://www.arkitera.com/proje/hamamyolu-park-ve-meydan-duzenlemesi-hamamyolu-urban-deck/>
- Hamamyolu Urban Deck. (n.d.). Yazgan Design. Retrieved October 16, 2022, from <https://www.yazgandesign.com/hamamyolu-urban-deck>
- Hasol, D. (2008). Kentsel Mekân ve Kentlilik Bilinci. Retrieved October 16, 2022, from <http://www.doganhasol.net/kentsel-mekan-ve-kentlilik-bilinci-2.html>
- İnceoğlu, M., & Aytuğ, A. (2009). Kentsel Mekânda Kalite Kavramı. *Megaron*, 4(3), 131-146.
- Joedicke, J. (1985). *Raum und Form in der Architektur = Space and Form in Architecture*. Stuttgart.
- Kaymaz, M. K. (2015). Eğitim Yapılarında Bedensel Engellilere Yönelik Engelsiz Tasarım. *Selçuk-Teknik Dergisi*, 14(2), 238-250.
- Kısak, E. (2021). Kentsel mekanda açık-yeşil alanların çevre kalitesi açısından değerlendirilmesi. Yüksek Lisans Tezi. Necmettin Erbakan Üniversitesi, Fen Bilimleri Enstitüsü.
- Kuban, D. (1992). *Mimarlık Kavramları: Tarihsel Perspektif İçinde Mimarlığın Kurumsal Sözlüğüne Giriş*. Yem Yayınları.
- Moura, F., Cambra, P., & Gonçalves, A. B. (2017). Measuring walkability for distinct pedestrian groups with a participatory assessment method: A case study in Lisbon. *Landscape and Urban Planning*, 157, 282-296.
- Norberg-Schulz, C. (1971). *Existence, Space & Architecture*. London.
- Rafiemanzelat, R., Emadi, M. I., & Kamali, A. J. (2017). City sustainability: the influence of walkability on built environments. *Transportation Research Procedia*, 24, 97-104.
- Southworth, M. (1997). Walkable Suburbs?: An Evaluation of Neotraditional Communities at the Urban Edge. *Journal of the American Planning Association*, 63(1), 28-44.



Southworth, M. (2005). Designing the Walkable City. *Journal of Urban Planning and Development*, 131(4), 246-257.

Southworth, M., & Ben-Joseph, E. (1995). Street Standards and the Shaping of Suburbia. *Journal of the American Planning Association*, 61(1), 65-81.

Southworth, M., & Owens, P. M. (1993). The Evolving Metropolis: Studies of Community, Neighborhood, and Street Form at the Urban Edge. *Journal of the American Planning Association*, 59(3), 271-287.

Şahin Körmeçli, P. (2019). Kentsel alanlarda erişilebilirlik ve sosyal etkileşim ilişkisinin irdelenmesi : Ankara Çukurambar Mahallesi örneği. Doktora Tezi, Ankara Üniversitesi Fen Bilimleri Enstitüsü.

Şahin Körmeçli, P., & Uslu , A. (2021). Erişilebilirlik ve Sosyal Etkileşim İlişkisinin Kamusal Alanlarda Değerlendirilmesi: Çukurambar Mahallesi Örneği. *Mimarlık Bilimleri ve Uygulamaları Dergisi*, 6(2), 414-427.

T.C. Aile ve Sosyal Hizmetler Bakanlığı Engelli ve Yaşlı Hizmetleri Genel Müdürlüğü. (2020). Erişilebilirlik Kılavuzu. Retrieved October 16, 2022, from [https://www.aile.gov.tr/media/65613/erisilebilirlik\\_kilavuzu\\_2021.pdf](https://www.aile.gov.tr/media/65613/erisilebilirlik_kilavuzu_2021.pdf)

TS 9111. (2011). Özürlüler ve Hareket Kısıtlılığı Bulunan Kişiler için Binalarda Ulaşılabilirlik Gereklere. TSE, Ankara.

Van der Voordt, , D., & Van Wegen, H. (2005). *Architecture in use : an introduction to the programming, design and evaluation of buildings*. Amsterdam: Architectural Press.