

ELMA (ALMILA) ELMA MOTİFİNİN HALI-KİLİM DOKUMALARI VE KALIP  
YAZMA ÖRNEKLERİNDEKİ KULLANIMI/ THE USE OF THE APPLE (ALMILA)  
MOTIF IN THE WEAVINGS OF CARPETS AND KILIMS AND CLOTHS

Öznur AYDIN\*

**Özet**

Bu çalışmada elma (almıla) motifinin halı, dokuma ve yazma baskılarındaki örneklerine değinilerek anlamlarının tarihsel süreç içerisinde farklı dil ve kültürlerdeki benzerlikleri ele alınmaktadır. Tarihin önemli kültür ve medeniyetleri birçok kültürün kesiştiği coğrafi bölgelerde doğmuştur. Bugün bile coğrafya, giyinme ve beslenme gibi iki temel kültürel alanın ana belirleyicisidir. Türkçe'den komşu halkların dillerine geçen 1529 kelime gözden geçirilerek elma motifinin Türk folklorunda, doğum / düğün / bayram ile ilgili adetlerdeki yeri kaynaklara dayalı olarak ele alınmaktadır.

**Anahtar kelimeler:** Elma, Türk Mitolojisi, Giyinme, Beslenme, Türk Dili

**Abstract**

This study analyzes the similarities in the meanings of the apple (elma / almıla) motive in different languages and cultures throughout history by referring to the examples of the apple motive in carpets, textiles and hand-painted cloths. The historically important cultures and civilizations were born in those geographical regions where several cultures intersect. Even today, geography is the only determinant of the primary cultural spheres such as clothing and nourishment. By considering the 1529 Turkish words transferred to the languages of the neighboring nations and referring to relevant sources, this study analyzes the place of the apple motive in Turkish folklore, and in traditional customs related with birth, wedding and festivals.

**Key words:** Apple, Turkish mythology, Clothing, Nourishment, Turkish Language.

**I-GİRİŞ**

Elma 1. “Pembe veya ak çiçekli bir ağaç (Pirusmalus)”; 2. “bu ağacın, türlü renkte, kokusu hoş, tadı ekşi veya tatlı yemiştir. Yerel ağızlarda da alma olarak kullanılır. Eski kaynaklarda da alma biçiminde geçer<sup>1</sup>.

Kazak, Kırgız, Karahanlı, Uygur: alma, Kıpçak: alma, Gagauz, azeri, Türkmen: alma, Salarca: alima, Çuvaşça: ulma, “Patates”, Sarı Uygurda: alma “armut”<sup>2</sup>.

Türkçe : elma, Kaşgarlı Mahmut (DLT) : alımla'dır. Alma ve Almıla sözleri de Türkçedir. Bütün Türk ağızlarından başka Moğol, Mançu, Fin Uğur dillerine de yayılmıştır<sup>3</sup>.

\* Yrd. Doç. Öznur Aydın, Akdeniz Üniversitesi Güzel Sanatlar Fakültesi Geleneksel Türk El Sanatları Bölümü Başkanı /Antalya, oznuraydin69@gmail.com

1. Hasan Eren, *Türk Dilinin Etimolojik Sözlüğü*, Ankara, 1999, s. 133.
2. Sravnitel'no – *İstoriçevkaya Grammatika Tyurk Skih Yazıkov, Leksika* (Red. E.R. Tenişer) [Türk Dillerinde Karşılaştırmalı – Tarih Grameri, Lugat-Ruşça] Moskva, 1977, s.145.
3. Bahaeddin Ögel, *Türk Kültür Tarihine Giriş*, C. 2, Ankara, 2000, s. 280.



Kaşgarlı Mahmud XI. yüzyılda Batı Türkleri ve Oğuzların elmaya **alma**, Doğu Türklerinin ise **almıla** dediklerini yazmaktadır. Fakat sonradan Türklerin hepsinde elmaya “alma” demişlerdir. Ancak, “Almıla” kelimesi daha eskidir. O dönemlerde Türkler “ekşi elma” içinde “kımız almıla” diyorlardı. Ayrıca Türk kaynaklarında sengeç veya senkeç adı verilen, “Fındık küçüklüğünde, akı ve kırmızısı olan bir çeşit tatlı elmadan” da söz ediyorlardı. Öteyandan, elmanın “Türk Mitolojisi” içerisindeki önemi de büyüktür. Orta Asya’da büyük bir şehrin adının “Almalık” veya “Alma – Ata” olması da buna bir göstergedir<sup>4</sup>. Farsça: alma, almıla, iki şekilde kullanılmıştır. Orijinal Türk dili olarak en sevilen kullanımı ise **elma**’dır<sup>5</sup>.

Türkçeden yabancı dillere kazandırılan 1529 kelimenin giyinme ve beslenme kültürüne ait olduğu yapılan araştırmalar sonucu saptanmıştır. İşte (elma, almada) bu kelimelerden biridir ve Farsça, Romence, Sırpça’da ve Macarca’da aynen kullanılmaktadır<sup>6</sup>.

Tarihin en önemli bilgi birikimleri, kültür ve medeniyetleri birden fazla kültürün kesiştiği coğrafyalarda doğmuştur. Bu noktadan hareketle, coğrafyanın bugün bile belki tek belirleyici olduğu giyinme ve beslenme gibi iki temel konuda; Türkçenin komşu halkların dillerine verdiği kelimelerin bir dökümünü yaptığımızda hem çiftçi, hem Çoban, hem bozkır, hem tarım kültürünün kelimeleri olduğu karşımıza çıkar.

Başta arpa, buğday, burçak, tarla, pulluk, tahıl bitkileri ile tarım kelimeleri komşu dillerin birçoğunda Türkçeden geçmiştir. Çince, Arapça ve Farsça ve yaşamayan Soğdça – Toharcada eski komşu dillerle ilgili etimolojik çalışmalarda 1050 kelimenin Türkçe olduğu görülmektedir. Bunun dışında 479 kelime ve bilginin taşınmasına da aracılık etmiştir. 1529 kelime gözden geçirilmiştir.

Elmanın Türk folklorunda doğum, düğün, bayram adetlerinde önemli bir yeri vardır. Elma motifini genç kızların giysilerini tamamlayan nakışlı kuşaklarında, başlarını süsleyen yazmaların kenarlarındaki oyalarında, azıklarının taşıdıkları torbalarında, heybelerinde severek kullandıklarını Anadolu’nun birçok yöresinde görmekteyiz. Bunun dışında manilerinde, bilmecelerinde, atasözlerinde inanç ve düşüncelerinde felsefelerinde çeşitli meyvelere, hatta elmaya çok rastlamaktayız. Kadının tazeliği, diriliği, sağlıklı ve mutluluğu “elma gibi, elma yanaklı, kiraz dudaklı,” sözcükleriyle dile getirilirken yaşamın vazgeçilmez bir parçası olarak yer alır.

Farsça	258	(G) Giyimle	+	233	Beslenme =	491
Arapça	179	(G) Giyimle	+	180	Beslenme =	359
Rusça	300	(G) Giyimle	+	280	Beslenme =	580
Romence	193	(G) Giyimle	+	189	Beslenme =	382
Sırp-Hırvatça	347	(G) Giyimle	+	316	Beslenme =	663
Bulgarca	185	(G) Giyimle	+	183	Beslenme =	368
Arnavutça	188	(G) Giyimle	+	163	Beslenme =	351
Yunanca	141	(G) Giyimle	+	118	Beslenme =	259
Macarca	176	(G) Giyimle	+	171	Beslenme =	347

Tablo 1- Farklı dillerde kullanılan giyim ve beslenme ile ilgili Türkçe sözcükler

Örneğin;

\* Ege’nin Türkmen köylerinde Loğusa kadına taze meyve, kuru yemişler götürülüp sütünün bol olması istenir.

4. Bahaeddin Ögel, *a.g.e.*, s.281.

5. Sir Gerard Clauson, *An Etymological Dictionary of Pre – Thirteenth Century Turkish Oxford At the Clarendon press. 1972, Oxford University Press, House, London, W.I. s.146.*

6. Günay Karaağaç, *Dil, Tarih ve İnsan*, Akçay Yayınevi, Ankara, 2002, s.149 – 152, 165.



- \* Edremit'in Kazdağı köylerini özel günlerde aile mezarlarının üzerine meyve bırakırlar.
- \* Alacahöyük'ün Eskiya köyünde de düğün bayrağının ucuna elma geçirmek gelenektendir.
- \* Bolu yöresinde kına gecesi gelinin eline dört budaklı bir ağaç dalı verilir. Bu dal meyvelerle donatılır.
- \* Ege Bölgesi, Marmara Bölgesi, Edirne ve Batı Trakya'da Kurban bayramında geline koç yolları. Koç süslenir boynuzlarına elma, ayva geçirilir.
- \* Batı Trakya Türkleri, düğünü izleyen hafta içinde çerez günü yaparlar o gün elma dahil her tür meyve yenir.
- \* Meyvelerle iç içe olan yaşantımızda meyve kültürümüzü en iyi vurgulayan Zekeriya Sofrasıdır. Bu sofraya adak yapanlar 40 çeşit meyveden bir Lokma tadar.<sup>7</sup>
- \* Eğin – Kemaliye Sösük Köyü'nde gelin attan indirilirken buğday, elma, para atarlar, suda serperler<sup>8</sup>.
- \* Nişanlıya gönderilen karanfil sokulmuş elma'da âdettendir.
- \* Malatya havalisinde gelin göçürme günü alayın önünde uzun bir sıruk üzerine yaprakvari iki top ipekli kumaş asılır ve bu sıriğin ucunda bir elma takılır. Bu elma sonradan güveye verilir<sup>9</sup>. Bu adetler sayılamayacak kadar çok ve çeşitlilik gösterir.
- \* Sivas çoraplarında (elma topu, elma kapağı), Ankara Ayaş (elma çekirdeği), Safranbolu Zonguldak'ta (elma çiçeği) süslü el işleri
- \* Denizli Buldan havlu ve peşkir üzerindeki işlemleri (elmalı, elma-kelebek, elmalı süm-büllü) yine Çanakkale peşkir işlemlerinde (elmalı motif), Buldan işlemlerinde de elma motifleri sevilerek çok kullanılmıştır<sup>10</sup>.
- \* Yazmaları süsleyen iğne oyalarında elma çiçeği örneklerine Ankara Nallıhan ve Bolu'da görmekteyiz. Boncuklu tığ oyasında ise Adana'da elma, Erzurum'da Frenk elması adıyla yapılır<sup>11</sup>.
- \* Oklar serpiştirilmiş elma dalları ile süslenmiş kavuk örtüsü Topkapı Sarayı Müzesi Env. No: 31 / 1502<sup>12</sup>.
- \* Meyvesi çok bol olan Tokat ilinde kiraz ve elmaların estetik görünüşleri yazma desenlerinde çoğunlukla ilham kaynağı olmuştur<sup>13</sup>.

## II- Kırşehir, Kula, Gördes, Bergama, İzmir, Balıkesir, Batı Anadolu, Milas (Muğla), Dazkırı-Emirdağ (Afyon) Sivas, Konya, Amarat (Aksaray), Erzurum Yöresi Halı ve Kilimlerinde Elma Motifi

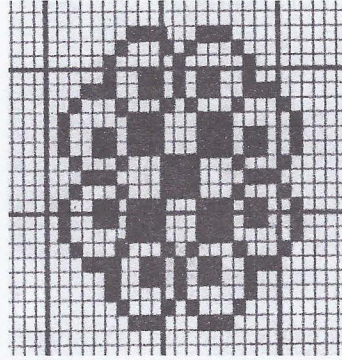
Yöresel Halılarımızdan Kırşehir, Kula, Gördes'te elma motifi çok yapraklı çiçek şeklinde görülmektedir. Bazen Yuvarlak şekilli, Bazen kare ya da ters yüz yerleştirilen geometrik mo-

7. Sabiha Tansuğ, "Doğumdan Ölüme Anadolu'da Meyvelerin Dili", *Türkiye'miz Kültür ve Sanat Dergisi* Yıl: 21, Sayı: 64 Haziran 1991, s.56 – 61.
8. Hamit Zübeyr Koşay, *Türkiye Türk Düğünleri Üzerine Mukayeseli Malzeme*, Maarif Matbaası, Ankara, 1944, s.5, 215 (Osman Bayatlı'dan)
9. Hamit Zübeyr Koşay, *a.g.e.,s. 245.*
10. Örcün Barışta, *Cumhuriyet Dönemi Türk Halk İşlemciliği Desen ve Terminolojisinden Örnekler*, Kültür ve Turizm Bak. Milli Folklor Araş. Der. Yay. Ankara, 1984, s. 43, 80; Örcün Barışta, *Cumhuriyet Dönemi Türk Halk İşlemciliği Desen ve Terminolojiden örnekler*, Kültür Bak. Yay. Ankara, 2001, s. 92.
11. *Türk Oyaları Katologu*, Cilt: I-II, Kültür Bakanlığı Halk Kültürlerini Araştırma ve Geliştirme Genel Müdürlüğü Yayınları No: 272 Maddi Kültür Dizisi No: 21, Ankara, 1998, s. 32, 76, 77.
12. Örcün Barışta, "16. yüzyıl Türk İşleme Sanatı", *Arkeoloji ve Sanat Tarihi Dergisi*, Sayı: I, İzmir, 1982 s. 21 – 28; Nurhayat Berker, "işlemeli Kavuk Örtüleri", *Sanat Dünyamız*, Yıl: 4, Sayı: 11, İstanbul, Eylül 1977, s. 10–17.
13. Eren Akçiçek, *Erence* (Halk Bilim Yazıları), İzmir, 1997, s. 75

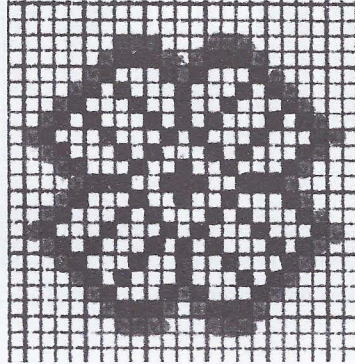




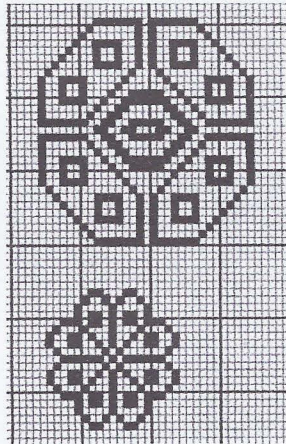




Şek. 4- 19. Yüzyıl Bergama (İzmir) halısında elma motifi, (Halı Kataloğu 2 code: 0169),19. Yüzyıl Halı Kataloğu code: 0068 Kırşehir .

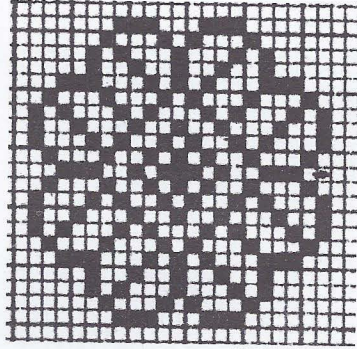


Şek. 5- Bergama (İzmir) halısında elma motifi (Halı Kataloğu: 1 code 0066 ).

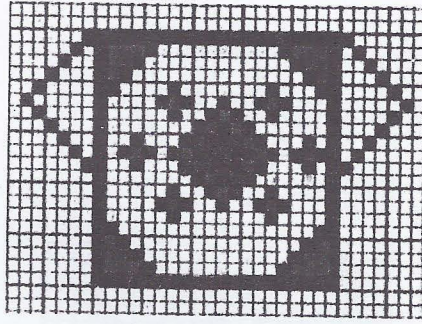


Şek. 6- 19. yüzyıl İzmir halılarında elma motifi, (Halı Kataloğu 2 code: 0120).

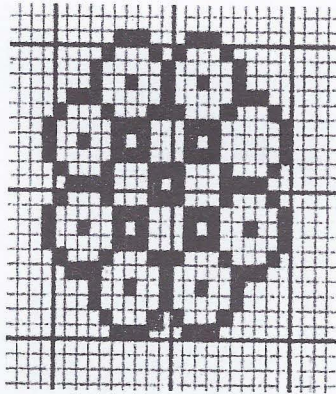




Şek. 7- 17. yüzyıl Balıkesir halılarında elma motifi, (Halı Katalogu 1 code: 0049).



Şek. 8- Batı Anadolu Bölgesi halılarında elma motifi (Halı Katalogu: 5 code 0527).

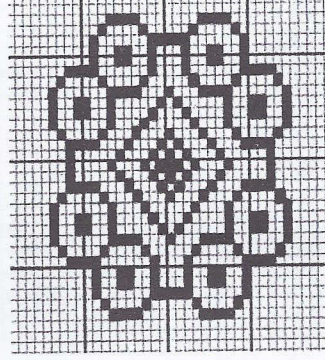


Şek. 9- 19. yüzyıl, Milas (Muğla) halılarında elma motifi, (Halı Katalogu 2 code: 0132).

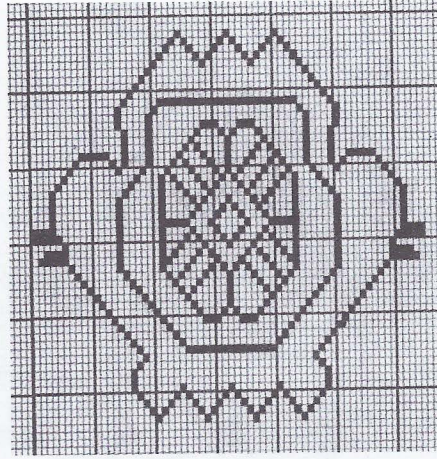


ELMA (ALMILA) ELMA MOTİFİNİN HALI-KİLİM DOKUMALARI  
VE KALIP YAZMA ÖRNEKLERİNDEKİ KULLANIMI

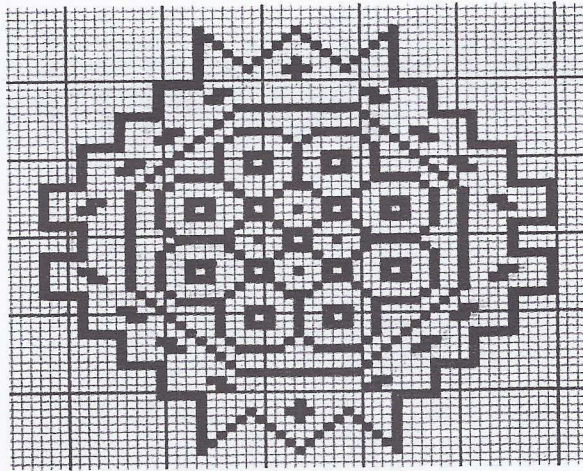
---



Şek.10- 18. yüzyıl Milas (Muğla) halılarında elma motifi, (Halı Katalogu 2 code: 0116)

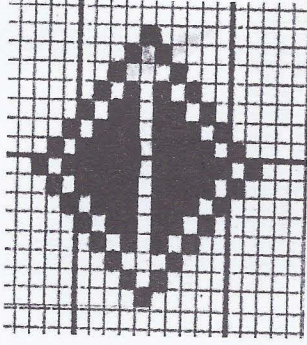


Şek.11- 18. yüzyıl, Dazkırı (Afyon) halılarında elma motifi, (Halı Katalogu 2 code 0163).

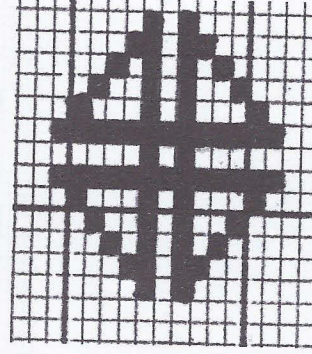


Şek.12- Mihalıçık (Eskişehir) halılarında kiraz, armut veya Turunç motifi, Afyon – Emirdağ halılarında ise elma motifi veya yörede Afyon Kozacı adı ile tanınan desen (Halı Katalogu: 5 code: 0555).

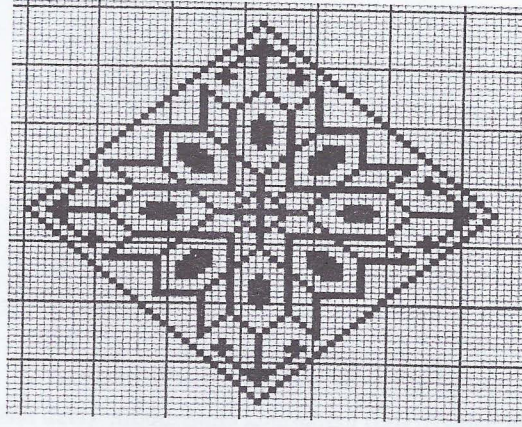




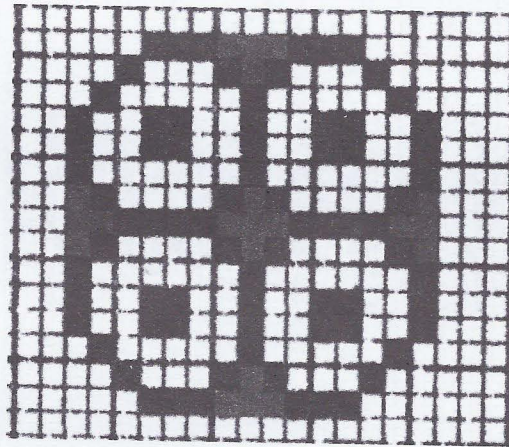
Şek. 13-Söğüt Eskişehir Karakeçili  
Yörüklerinde elma motifi



Şek. 14- Söğüt Eskişehir Karakeçili  
Yörüklerinde elma motifi

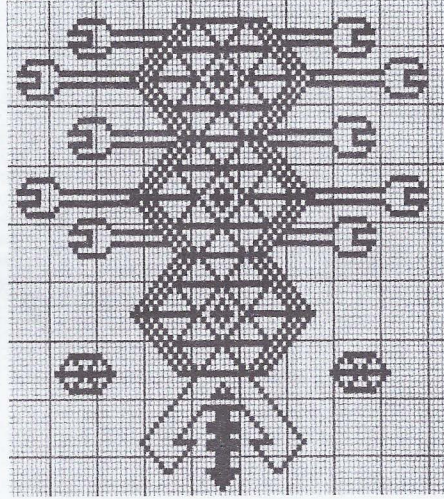


Şek. 15- Sivas halılarında elma motifi, 19 yüzyıl (Halı Katalogu: 5 code: 0509).

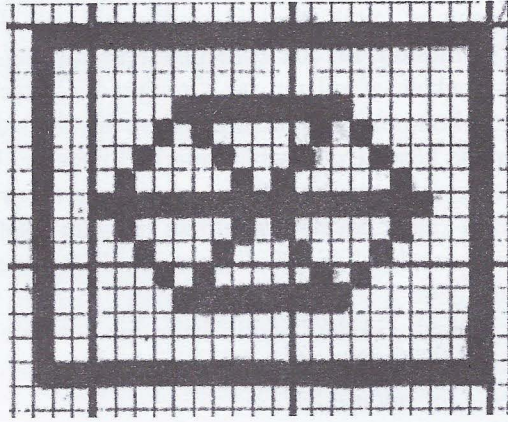


Şek. 16- Konya halılarında elma motifi, 18 yüzyıl (Halı Katalogu 1 code: 0057).

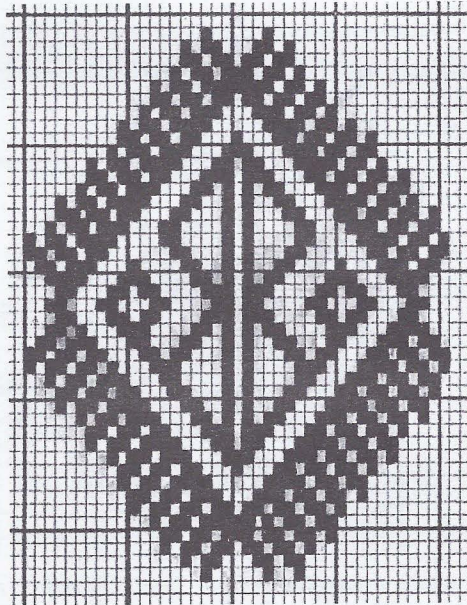




Şek. 17- Yenikent (Aksaray) halılarında elma motifi (Hatice Öztürk; Yenikent (Amarat) Kasabasında Kilim Dokumacılığı, Güzel Sanatlar Fakültesi Dergisi, X, 1998, s. 210).

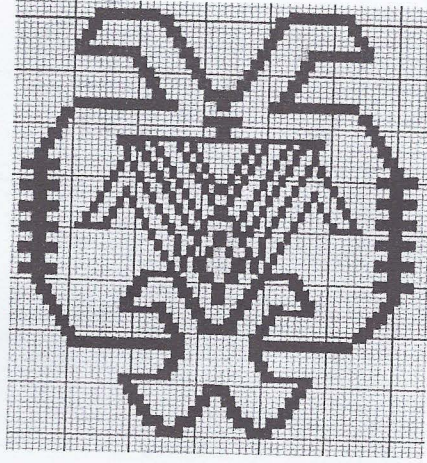


Şek.18- Yenikent (Aksaray) halılarında elma-turunç motifi.



Şek.19- Yenikent (Aksaray), bırakmalı namazla'da elma motifi.





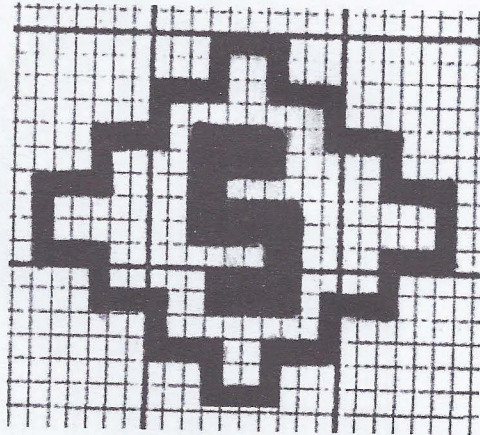
Şek. 20- Erzurum halılarında elma motifi, 20. yüzyıl (Kilim katalogu: 2 code: 125)

### III- Halı ve Kilimlerdeki Elma Motifinin Kullanımı

Elma motifi kullanımının ortak özelliklerinden biri de ilikli kilim tekniği ve halı dokumalarında sıkça görülmesidir. En çok kullanılan renk kırmızı ve beyazdır. Koyu zeminde açık, açık zeminde koyu renkler vurgulanmıştır. Örneğin, bir Kırşehir halısında yöresel isimler ile desenlerin kullanımı ve kompozisyonu tanımlanırken öncelikle dıştan içe doğru dar kenar ya da dar su, enli kenar, sandık, köşe ve göbek bölümleri şeklindedir. Dar kenar, çatık kaş, zik zak su, adı verilen bitkisel desenler bir ters bir düz yerleştirilmiş geometrik motiflerle, enli kenar, leblebili su, Türk ocağı, kazan kulpu, devetabanı, elmalı su, gelin ağlatan desenleridir (Şek.23-25). Elmalı su motifi geometrik karakterlidir. Dikdörtgen şekilli süsleme içerisinde yerleştirilmiş bir çiçek tanesinden meydana gelir.

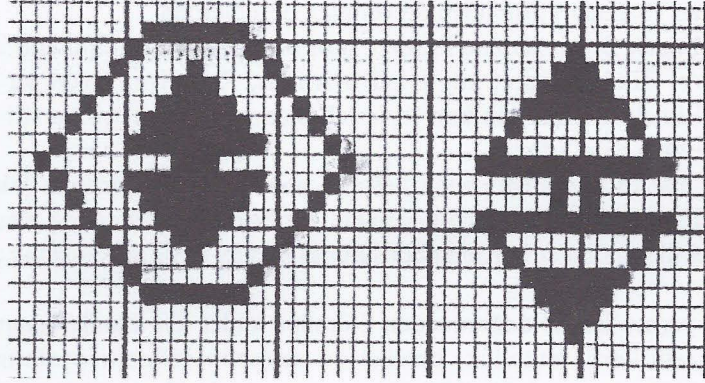
Gördes halılarında “elmalı Gördes” motifi kalın bir bordürle zemine bağlanır. Ana bordüründe üç ayrı yöne bakan ve bir dalla birbirine bağlı bitkisel karakterli motif özelliği taşıyan namazlıklara verilen genel bir addır.

18. yüzyıl sonlarında gördüğümüz “manzaralı Kula” deseni o dönemde çok yaygın olarak kullanılmıştır. Mihrabın içi, bazen mihrap nişinden sarkan bir çiçek dizisiyle ikiye bölünmekte, iki yandan kalan boşluklar simetrik yerleştirilmiş çatılı evler ve bunlar arasında selvi ağaçlarıyla süslenmektedir. Ayetlik bölümünün içinde 18.yüzyıldaki Gördes halılarının “elma deseni” yatık (S) şekilli ejder motifi, balığa benzer süslemeler, yazı ve değişik bitkisel desenlerdir (Foto. 2).

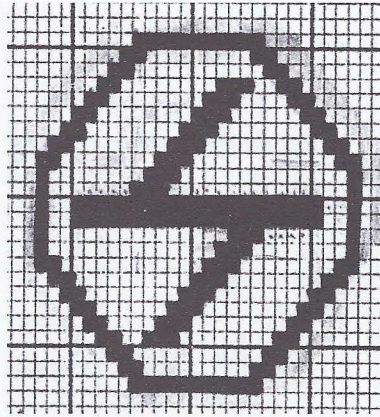


Şek. 21- Eşme-Albaş kiliminde alma- elma motifi, Şamı Namazlağ: Ara Motif, Hürriyet Kiliminde Yan Bordürde Selvili Namazlağda Dal Arasında “almacık” motifi.





Şek. 22- Dal arasında almamacık, "almamacık" (elma) motifi.



Şek. 23- Uşak / Eşme kiliminde almamacık motifi.

#### IV- Eşme, Şarköy, Bardız Kilimlerinde Elma Motifinin Kullanımı

Eşme Kilim adları Toplu, Üç toplu, Beş toplu, Albaş, Hürriyet ve Selvili namazlağ şeklindedir. Eşme Takmaklıda elmacı, almamacık, dal arasında almamacık isimlerinde bordürde motifler arasında kullanılır. Ayrıca ara motif olarak zeminde Beş Toplu kilimin köşesinde çakal, çakalın içinde çıtırık ve elmacık olarak yer almaktadır. Tekirdağ/Şarköy kilimlerinde ise Hayat ağaçlı örneklerinde ortada bir gövde üzerinde iki yana doğru uzanan dallar ve üzerindeki çiçekler mihrap nişi içerisinde verilmiştir. Büyük boyutlu olanlarında ise birkaç gövde üzerinde iki yana doğru açılan ve ortada birleşerek zik zak oluşturan dallar üzerinde çiçek motifleri vardır. Bunlar bereket ve mutluluğu sembolize eder. Yugoslavya sınırları içinde Pirot Bölgesi'ne yakın olması nedeniyle Balkan etkisi bu dokumalarda renk, kompozisyon motif olarak karşımıza çıkmaktadır<sup>16</sup> (Foto.3-4).

Bardız (Erzurum) kilimlerinin desenlerinde çok canlı renkler kullanılmaktadır. Kullanılan renklere her rengin iki veya daha fazla tonu özellikle bitkisel motiflerin, çiçek, meyve sepeti ile meyvelerin belirginleşmesini sağlamaktadır. Bu kilimlerde kontrastlık göze çarpar. Beyaz zemin üzerinde parlak kırmızı tonlarında çiçekler, farklı tonlarda yeşiller, sarı ve maviler çok sık kullanılır<sup>14</sup>.

Meyvesi çok bol olan Tokat ilinin özellikle kiraz ve elmalarının estetik görünüşleri, yazma desenlerine ilham kaynağı olmuştur: Eskiden beri devam eden geleneksel desenlere karşı günümüzde yeni desenler Tokat'da Elmalı, yarım elmalı, kirazlı ve şehir planı şeklinde karşımıza

14 -Tahsin Parlak , *Oltu ve Köylerinde Bardız Kilimciliği*, Erzurum, 2002, s. 42-43



çıklar.<sup>15</sup> Tokat Elvan yazmaları grubu içinde yer alan desenlerden

1) **Tokat Elması:** Siyah zemine kırmızı, mor olarak basılmış elma motiflerinden oluşur. Bu yazma örnekleri Zile'nin aşiret köylerinden Almus, Reşadiye, Tokat ve Sivas yöresinde kullanılmaktadır. Elmalı motiflerinin tam yuvarlak olanına (Aynalı) ya da Kömüş gözü olarak adlandırılır. Bir kuşakla çevrilidir<sup>16</sup>.

2) **Tokat Yarım Elması:** Elmalı desenin bozularak değiştirilmiş şekli "Tokat yarım elması"dır. Her iki yazmada renkler aynı olmakla beraber yarım elmalıda elma motifleri daha küçük ve bozuk şekiller halindedir. Kenar bordürü iki paralel çizgi arasında yer alan noktalardan oluşur<sup>17</sup>.

Geleneksel yaşam içinde doğumundan ölümüne kadar her alanda karşımıza çıkan elma motifinin sembolleştirilerek mutluluk, bereket ve sevginin saflığını oylarına, yazmalarına, kilimlerine ve halılarına taşıyarak günümüzde yaşatması bizleri her zaman yüreklendirmektedir (Foto. 5-7).

## DEĞERLENDİRME VE SONUÇ

Motif Adı	Yöresi	Yüzyılı	Bulunduğu yer	Env. No	Kalite	Boyut	Anlamı	Katalog No Cod No
Elma Çiçeği	Balıkesir	17. yüzyıl	Türk İslam Es-erleri Müzesi	426	35x35/dm	122x171 cm	Bereket ve Mutluluk	Halı Katalogu no :1 Cod : 0049
Elma Çiçeği	Konya	18. yüzyıl	Türk İslam Es-erleri Müzesi	285	22x31/dm	104x145 cm	Mutluluk Bereket	Halı Katalogu no :1 Cod : 0057
Elma Çiçeği	Kız Bergama İZMİR/Yağcıbedir	19. yüzyıl	Antalya Müzesi	1.29.74	26x30/dm	95x110 cm	Mutluluk Arzusu	Halı Katalogu no :1 Cod : 0066
Elma Çiçeği	Kırşehir	19. yüzyıl	Türk İslam Es-erleri Müzesi	1236	28x33/dm	149x200 cm	Mutluluk Arzusu	Halı Katalogu no :1 Cod : 0068
Elma Çiçeği	Muğla -Milas	18. yüzyıl	Metropolitan Museum of art Newyork	-	-	158x217 cm	Bereket	Halı Katalogu no :2 Cod : 0116
Elma Çiçeği	İzmir	19. yüzyıl	Antalya Müzesi	-	26x33/dm	112x221 cm	Bereket	Halı Katalogu no :2 Cod : 0120
Elma Çiçeği	Muğla -Milas	19. yüzyıl	Özel Koleksiyon	-	-	105x168 cm	Bereket Mutluluk	Halı Katalogu no :2 Cod : 0132
Elma Çiçeği	Dazkırı Afyon	18. yüzyıl	Türk İslam Es-erleri Müzesi	836	26x33/dm	147x198 cm	Mutluluk	Halı Katalogu no :2 Cod : 0163

15. Reyhan Kaya , *Türk Yazmacılık Sanatı*, Türkiye İş Bank . Kültür yayımları, İstanbul, 1988, s. 78

16. Kemal Türker, *Ağaç Baskı Tokat Yazmaları*, Türkiye İş Bankası Yayınları, İstanbul, 1996, s. 25-28

17. Halis Cinlioğlu, "Tokatta Halk Sanatları Yazmacılık", *T.F.A. C. 3, S. 71 6/*, 1955, s. 49-72



**ELMA (ALMILA) ELMA MOTİFİNİN HALI-KİLİM DOKUMALARI  
VE KALIP YAZMA ÖRNEKLERİNDEKİ KULLANIMI**

Elma Çiçeği	Bergama İZMİR	19. yüzyıl	Özel Koleksiyon	-	-	158x186 cm	Elma Çiçeği ve gül motifleri bahçe ve irembağı	Halı Katalogu no :2 Cod : 0169
-------------	---------------	------------	-----------------	---	---	------------	--	-----------------------------------

Motif Adı	Yöresi	Yüzyıl	Bulunduğu yer	Env. No	Kalite	Boyut	Anlamı	Katalog No Cod No
Elma Çiçeği	Konya	18. yüzyıl	Türk İslam Es-erleri Müzesi İstanbul	-	35x35/dm	156x130 cm	Elma çiçeği bereket için kullanılmıştır	Halı Katalogu no: 4 Cod No: 0398
Elma Çiçeği	Muğla -Milas	18. yüzyıl	Vakıflar Halı – Kilim Müzesi Ankara	-	20x20/dm	150x197 cm	Bereket için kullanılmıştır	Halı Katalogu no: 4 Cod No: 0439
Elma Çiçeği	Sivas	19. yüzyıl	Sivas Müzesi	-	36x42/dm	115x225 cm	Yıldız ve Elma çiçeği mutluluk arzusu içerir	Halı Katalogu no: 5 Cod No: 0509
Elma Çiçeği	Batı Anadolu	19. yüzyıl	Bergama Müzesi	-	20x20/dm	124x136 cm	-	Halı Katalogu no: 5 Cod No: 0527
Elma Çiçeği	Manisa -Kula	18. yüzyıl	İzmir Etnoğrafya Müzesi	-	30x30/dm	142x186 cm	Elma Çiçeği Mutluluğu temsil ediyor	Halı Katalogu no: 5 Cod No: 0542
Elma Çiçeği	Eskişehir Mihalılık	19. yüzyıl	Özel Koleksiyon	-	30x35/dm	120x157 cm	Sevginin, Saflığın mutluluk beklentisi	Halı Katalogu no: 5 Cod No: 0555
Elma Çiçeği	Malatya	19. yüzyıl	Sivas Müzesi	-	25/29 dm	120x215 cm	Elma çiçeği bereket, bolluk saflık	Halı Katalog: 5 cilt Cod No: 0514
Elma Çiçeği	Erzurum	20. yüzyıl	Sivas Müzesi	-	-	136x212 cm	Bereket Elma Nar Kaplumbağa	Kilim Katalog 2

Tablo 2- Ulaşılabilen elma motifinin kullanıldığı yöresel halılarımızın dökümü

Makalede ele alınan halılardaki, kullanılan elma motif isimleri, ait olduğu yüzyılı, yöresi,



kalitesi, boyut ve anlamları, envanter numarası ve katalog numaralarının dökümleri tablo 2 ve 3 de yer almıştır.

Tablo dökümleri, Kültür Bakanlığının yayını olan beş ciltlik halı kataloguna refere edilerek hazırlanmıştır.

Halı Katalogu 1-2, 4-5 de yer alan bu halılarımızda motif adları çoğunlukla elma çiçeğidir. Halılardan birer âdeti 17. ve 20. yüzyılı aittir. Altı âdetinin yüzyılı 18. yüzyıl, dokuz adetinin yüzyılı da 19. yüzyıla aittir. Tablolarda yer verilen yöresel halılarımızın bulunduğu müzeler; Türk İslam Eserleri Müzesi, Metropolitan, Antalya ve İzmir Etnografya Müzesi, Bergama ve Sivas Müzeleridir. Müzelerde yer alan halıların yöreleri: Balıkesir, Konya, Kız Bergama, Kırşehir, Muğla-Milas, İzmir, Afyon, Sivas, Malatya, Erzurum, Eskişehir ve Manisa Kuladır. Çok farklı kalitedeki bu halıların 10 cm karedeki düğüm sıklığı ve sayısı 26 cm., x 30 cm., 25 cm., x 29 cm., 28 cm., x 33 cm., 35 cm., x 35 cm., 30 cm., x 30 cm., 30 cm., x 35 cm., 36 cm., x 42 cm.' dir.

Seccâde ve Karyola boyutundaki bu halıların ölçüleri 95x110cm 104x145 cm, 122x171 cm, 158 cm. X 217 cm, 145 cm. x 200 cm., 112 cm. x 221 cm., 105 cm. x 168 cm., 158 cm. x 186 cm., 150 cm. x 197 cm., 124 cm. x 136 cm.' dir. Yöresel halılarımızda kullanılan elma çiçeği motifinin anlamları ise yine yörelere göre bereket, mutluluk, bereket ve mutluluk arzusu ve saflıktır.

Anadolu'nun birçok yöresinde dokunmuş halılarımızda elma (elma, elma çiçeği, elmalı yanı, elma suyu, akli elma, karalı elma vb.) motif adlarıyla karşımıza çıkmaktadır.

Yer Adı	Cinsi	Yöresel Motif Adı	Kullanıldığı Yer
AFYON - Emirdağ	Kilim	Elma Afyon kozağı	Kiraz, Armut, turunc elma olarak bordürde kullanılır
AFYON - Dazkırı	Halı	Elma çiçeği	Bordürde
AKSARAY – Amarat Yenikent	Şamı Namazlağ Kilim	Alma - elma	Bordürde
AKSARAY – Amarat Yenikent	Şamı Namazlağ Kilim	Saçgılı elma	Zeminde ortada ana motif
AKSARAY – Amarat Yenikent	Şamı Namazlağ Kilim	Yağal elma	Zemin içinde
AKSARAY – Amarat Yenikent	Şamı Namazdağ Kilim	Taban elma	Zemin içinde
AKSARAY – Amarat Yenikent	Bırakmalı Namazla Kilim	elma	Zemin içinde
Ayvacık – ÇANAKKALE Köse-dere köyü Çamoba Mah. camii	Hamaylı Zili	Yarım elma yarım böğrekli, böğrekli kilim	Zeminde çizgisel
Batı Anadolu	Halı	Elma çiçeği	Zeminde ve bordürlerde
Bergama - İZMİR	Halı	Elma çiçeği	Bordür ve Mihrap içi zeminde ana motif çevreler
BALIKESİR	Halı	Elma çiçeği	Bordür – Göbek çevresi
ERZURUM	Kilim	(Bereket, elma, nar, kaplumbağa)	Mihrap dış köşelerinde 2 adet
Eşme / UŞAK Karahmetli Köyü	Çuvallarda Kilim	elmalı	Bordür yöresel adı : dokumanın dış tarlası
Eskişehir Karakeçeli Yörtükleri	Kilim	elma	Zeminde
Eşme Karahmetli Köyü/UŞAK	Toplu Kilim	Elmacık	Zemin içi köşede
Eşme Takmak Köyü / UŞAK	Beş toplu kilim	elmacık	Köşede çakal, çakalın içinde çitirik ve elmacık
Eşme Takmak Köyü / UŞAK	Altınbaş kilim	almacık	Taban tabana yerleştirilen motiflerin aralarında yer almaktadır
Eşme Takmak Köyü / UŞAK	Üç toplu kilim	Küçük almacık, kıvrımlı, gelin yangışı (motif yarım ise)	Ara motif olarak zeminde



**ELMA (ALMILA) ELMA MOTİFİNİN HALI-KİLİM DOKUMALARI  
VE KALIP YAZMA ÖRNEKLERİNDEKİ KULLANIMI**

<b>Eşme Takmak Köyü / UŞAK</b>	Hürriyet Kilim	almacık	Yan bordürde
<b>Eşme Takmak Köyü / UŞAK</b>	Selvili Namazlağ kilim	Dal arasında almacık	Hayat Ağacı Motifi Dokumada Dalların Arasında
<b>Eşme Takmak Köyü / UŞAK</b>	Albaş Kilim	Almacık	Büyük Koç boynuzlu ana zem- inde, motif arasında
<b>Gördes / MANİSA</b>	Halı	Elmalı	Geniş Bordür, su şeklinde Lale, karanfil ve elma desenleri
<b>Gördes / MANİSA</b>	Halı	Elmalı Gördes	Ana bordürlerinde üç ayrı yöne bakan ve bir dalla birbirine bağlı bitkisel karakterli motif taşıyan namazlıklara verilen adlar
<b>KAYSERİ</b>	Halı Kilim	Elma Alma	Zeminde
<b>Kula Ayetli ve Vazolu örnekler- inde</b>	Halı	Elma deseni	Ayetlik bölümünde içinde elma deseni
<b>KIRŞEHİR</b>	Halı	Elmalı su	1900 – 1950 den sonra dokunan halılardaki bordürde
<b>ERZURUM Bardız</b>	Kilim	Elma alma	Zemin ve bordürde
<b>Kozak / Bergama</b> <b>Kıranlı Köyü / İZMİR</b>	Elma alma (daha küçük boyda kullanılmıştır)  Halı		Halının başlangıç ve bitişinde 10-15 cm kilimlik kısmında tüğge ve parmak, elma motif yan yana kullanılmıştır. Zeminde ise daha büyüktür. Çok yapraklı çiçek şeklinde bezenmiştir. Yuvarlak şekilli 7 ve 8 yaprak- tan meydana gelen çiçeğin yaprakları bazen beyaz renkli bazen mavi ve kırmızıdır.
<b>Bergama Kozak Trezihaliller Köyü</b>	Halı Yastık, Halı Heybe	Elmalı yeşil bacak	Zeminde, Ana Motif
<b>Bergama / Demircili Köyü</b>	Yağcı bedir Halısı	Aklı elma	Zeminde ve Mihrap köşesi
<b>Bergama / Demircili Köyü</b>	Yağcı bedir Halısı	Karalı elma	Zeminde ve Mihrap köşesi
<b>Bergama / Demircili Köyü</b>	Yağcı bedir Halısı	Dadlı elma	Zeminde ve Mihrap köşesi
<b>Bergama / Demircili Köyü</b>	Yağcı bedir Halısı	Kırca elma	Zeminde ve Mihrap köşesi
<b>KIRŞEHİR</b>	Halı	Elmalı su	Dikdörtgen şekilli süsleme içerisinde yerleştirilmiş bir çiçek taneciklerinden meydana gelir.
<b>KONYA Ereğlisi Beğdik Köy- lerinde</b>	Halı	elma	Bordürde ve zeminde
<b>KIRŞEHİR</b>	Halı	Elma çiçeği	Bordürde
<b>KONYA</b>	Halı	Elma çiçeği	Bordürde
<b>Mucur</b>	Halı	Elma çiçeği	Ana bordürde
<b>Milas / MUĞLA</b>	Halı	Elma çiçeği	Zemin içinde
<b>Mihahçık - ESKİŞEHİR</b>	Halı	Elma çiçeği	Bordürde
<b>MUĞLA – Marmaris Söğüt Köyü</b>	Halı seccade	Elmalı yanış	Bordürde
<b>Yahyah / KAYSERİ</b>	Halı	Elma suyu	Bordürde
<b>KONYA – Karapınar Arısama Halıları</b>	Halı	Elma elmalı yastık	Dış bordürde boncuk ve elma motifi bir ters, bir düz yerleştirilen çiçeklerle bezenmiştir. Ayak adı verilen geniş bordür “tin yarma” denilen kenarları dilimli baklava şekilli desenlerin etrafını kuşatan yılan eğrisi motifleriyle başları elma şeklinde son bulan elibelinde motifleriyle bezenmektedir
<b>SİVAS</b>	Halı	Elma çiçeği	Zeminde, bordürde



YOZGAT	Halı	Elma	Kenar suyunda
Yağcıbedir Halılarında	Halı	Hacı Hüseyin elması	Mihrap köşesinde yoz denilen bölgede kullanılmıştır.

Tablo 3- Elmanın halı ve diğer dokumalarda kullanıldığı yer ve motif adları

Farklı yörelerde tespit edilen halı-kilim zili dokumalarında kullanılan elma motif isimleri ve kullanım yerleri ise şöyledir: Afyon Emirdağ kilimlerinde Afyon Kozağı, Afyon Dazkırı halıların da elma çiçeği, halıların kenar suyunda (bordürde). Aksaray Amarat Şamı namazlağ kiliminde saçgılı, taban elma, elma ve yağal elma motifi zemin içinde kullanılmıştır.. Çanakkale, Ayvacık, Hamaylı zilide yarım elma, yarım böğrekli, böbrekli kilimin zemininde. Bergama Kozak Kıranlı, Demircili Terzihaliller köylerinde dokunan yağcı bedir halılarında elma çiçeği, kırca elma, Hacı Hüseyin elması, şeklinde orta zemin, mihrap içi ve köşesinde, kenar suyunda yer almaktadır. Balıkesir halılarında elma çiçeği kenar ve göbek, Erzurum Bardız kilimlerinde elma, nar, kaplumbağa mihrap dış köşelerinde birlikte kullanılır. Uşak eşme çuvallarında elma dokumanın dış tarlasında, kenar suyunda, Eşme Takmahlı köylerinde, elmalı, almacık, elmacık, küçük almacık, dal arasında almacık zeminde köşelerinde ara motif ve hayat ağacı motifinin dalları arasında kullanılır.

Gördes Manisa halılarında, elmalı, elmalı Gördes motifleri kalın su motifi olarak namazlıklarda yer alır. Kayseri halı ve kilimlerinde elma, alma zeminde kullanılır. Kırşehir halılarında elmalı su, elma çiçeği bordürde, Konya Karapınar ve Ereylide elma çiçeği, elmalı yastık motifleri bordürler, Sivas ve Yozgat da da elma çiçeği ve elma kenar suyunda bulunur.

#### KAYNAKÇA

- F. Akbil, "Türk Yazmacılık Sanatı", *Kültür ve Sanat*, Ocak 1977-114.
- E. Akçiçek, *Erence (Halk Bilim Yazıları)*, İzmir, 1997.
- S. Aytaç, "Yağcıbedir Yörük Halıları", *Sanatsal Mozaik*, Y. 1, S. 4, Aralık 1995, s. 52-58.
- E. Batur, *Elma*, Sel yayıncılık, İstanbul, 2002.
- S. Bayraktaroğlu, "Kırşehir ve Mucur Seccadelerinde 18. Yüzyıla Ait Örnekler", *Kültür ve Sanat*, Yıl: 2 sayı: 8, Aralık 1990, s.39-43.
- S. Bayraktaroğlu, "Şarköy Kilimleri (Anadolu'dan Balkanlar'a Uzanan Bir Dokuma Sanatı)", *Kültür ve Sanat*, Türkiye İş Bankası yayınları, Sayı: 37, 1998.
- Ö. Çokay, "Şarköy Kilimleri", *Mobilya+Tekstil*, Boyut Yay. Sayı: 10, Kış 2000, s. 138-144.
- B. Deniz, "Kırşehir Halıları", *Arkeoloji ve Sanat Tarihi Dergisi*, E.Ü. Edebiyat Fak. Yayını, Cilt: III, İzmir, 1984, s. 25-81.
- B. Deniz, "Kırşehir Halıları", *Bilim Birlik Başarı*, Yıl: 12, Sayı: 47, s. 21.
- B. Deniz, "Aksaray Halıları", *Sanatsal Mozaik Dergisi*, Y. 12, Sayı: 48, İstanbul, 1987 s. 20-24.
- B. Deniz, "Arısama Halıları", *Lâle Dergisi*, Sayı: 5, İstanbul, Aralık 1987, s. 9-15.
- B. Deniz, *Ayvacık (Çanakkale) Yöresi Düz Dokuma Yaygıları (Kilim-Cicim-Zili)*, Atatürk Kültür Merkezi Başkanlığı Yayını, Ankara, 1998.
- B. Deniz, "Gördes Halıları", *Bilim Birlik Başarı*, Yıl: 12, Sayı: 45, s. 13-19.
- B. Deniz, "Kozak Bergama Yöresi Halıları", *Arış*, Y. 1, S. 2, Ağustos 1997, s. 22, 24-26, 30.
- B. Deniz, "Mucur Halıları", *Bilim Birlik Başarı*, Yıl: 12, Sayı: 48, İzmir, 1987, s. 20-24
- B. Deniz, *Türk Dünyasında Halı ve Düz Dokuma Yaygıları*, Atatürk Kültür Merkezi Başkanlığı Yayını, Ankara, 2000.
- B. Deniz. "Türk Halı Sanatı IV "Kula Halıları", *Bilim Birlik Başarı*, S. 43, Yıl: 11, s. 13-19.
- Y. Durul, *Türk Kilim Motifleri*, Türk Kültürü Araştırma Enstitüsü, Ankara, 1987.



- M. Erbek, *Çatalhöyük'ten Günümüze Anadolu Motifleri*, T.C. Kültür Bakanlığı, Ankara 2002.
- Ü. Erdoğan, "Eşmenin Karahmetli Köyü Yöresel Kilimleri ve Günümüzde Dokunan Ticari Kilimleri Arasındaki İlişkileri", *Türkiye'de El Sanatları Geleneği ve Çağdaş Sanatlar İçindeki Yeri Sempozyum Bildirileri*, Ankara, 1997, s. 80–85.
- N. Görgünay Kırzioğlu, *Eşme Kilimleri*, Atatürk Kültür Dil ve Tarih Yüksek Kurumu, Ankara, 1994.
- HALI KATOLOG 1, Turkish Handwoven Carpets*, Ankara, 1987.
- HALI KATOLOG 2 Turkish Handwoven Carpets*, Ankara, 1987.
- HALI KATOLOG 4 Turkish Handwoven Carpets*, Ankara, 1987.
- HALI KATOLOG 5 Turkish Handwoven Carpets*, Ankara, 1987.
- G. Karaağaç, *Dil, Tarih ve İnsan*, Akçağ yayınları, Ankara, 2002.
- KİLİM KATOLOG 2 ANATOLIAN KILIMS*, Ankara, 1995.
- E. Küçük Kurt, "Uşak ili, Eşme ilçesi, Takmak Köyü Kilimleri", *Erdem Halı Özel Sayısı-II*, Cilt: 10, Sayı: 29, Atatürk Kültür Dil ve Tarih Yüksek Kurumu Atatürk Kültür Merkezi, Ankara, Ekim 1999, s. 307–312.
- R. Kaya, *Türk Yazmacılık Sanatı*, Türkiye İş Bank. Yay. İstanbul, 1988.
- İ. Öztürk, "Amarat (Yenikent) Köyünde Dokumacılık", *Halk Bilimi Dergisi*, Sayı: 13, Şubat 1976, s. 3–9.
- İ. Öztürk - Ö. Aydın, "Türk Halıcılığının Tarihsel Gelişimi ve Gördes Halıları", *Türkiyemiz Dergisi*, Yıl: 24, Sayı: 72, Mayıs 1994, s. 26–35.
- H. Öztürk, "Yenikent Kasabasında Kilim Dokumacılığı", *Güzel Sanatlar Fakültesi Dergisi*, Sayı: X, İzmir, 1998, s. 201–211.
- T. Parlak, *Oltu ve Köylerinde Bardız Kilimciliği*, Erzurum, 2002.
- S. Tansuğ, "Köyde Kilim ve Halı", *Türkiyemiz*, Yıl: 16, Sayı: 50, Ekim 1986, s. 13–21.
- TÜRK EL SANATLARI*, Türk Tarih Kurumu Basımevi, Ankara, 1993.
- K. Türker, *Ağaç Baskı Tokat Yazmaları*, Türkiye İş Bankası Kültür Yayınları, İstanbul, 1996.
- K. Türker, "Tokat Yazmaları", *Kültür ve Sanat*, Tokat Özel Sayısı, 24 Aralık 1994, s. 33–36.
- Adres:**1/F Beijing Municipal Real Estate Trading Center,1 East Section, Huashi Beili, Chongwen District
- Müzenin açık olduğu gün ve saatler:** Her gün 10.00–20.00
- Müze kraotörü ile Salı ve Cuma günleri ziyaretçilerle görüşüp tartışma, Pazar günü expertiz ve kültürel sorulara cevap verme konusunda yardımcı olunmaktadır.
- <http://www.china.org.cn/english/features/museums/125687.htm>
- İnner Mongolia Müzesi(İç Moğolistan Müzesi)**
- Adres:**İner Mongolia Autonomous Region,Hohhot city,Xinhua Dajie,2
- Müzenin açık olduğu gün ve saatler:** 9:30 -17:00 her gün





Foto.1- "elma motifi", "elmalı Gördes halısı" kenar suyu, detay.

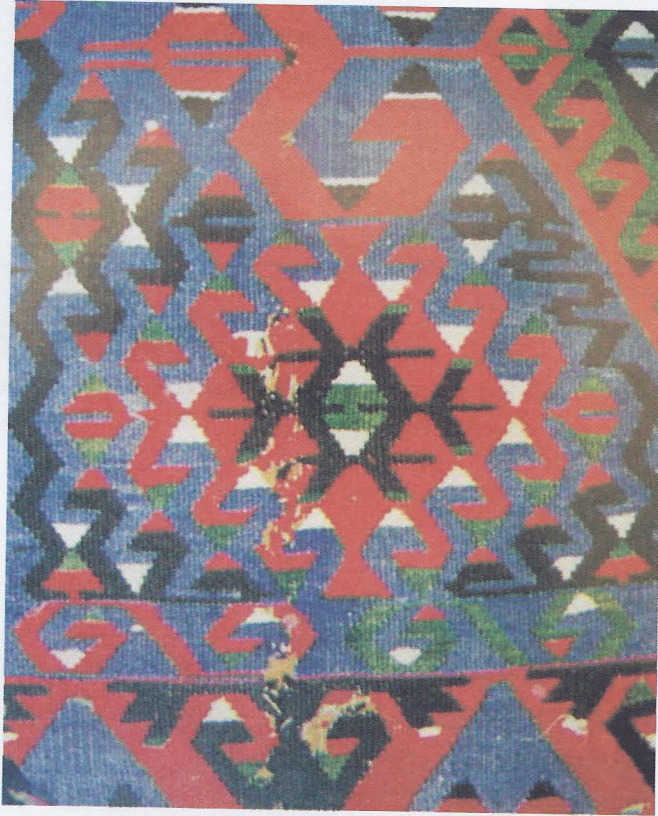


Foto.2- Eşme Kilimi, detay





Foto. 3- Bardız Kiliminde elma motifi.



Foto. 4-Şarköy Kiliminde elma motifi.

---



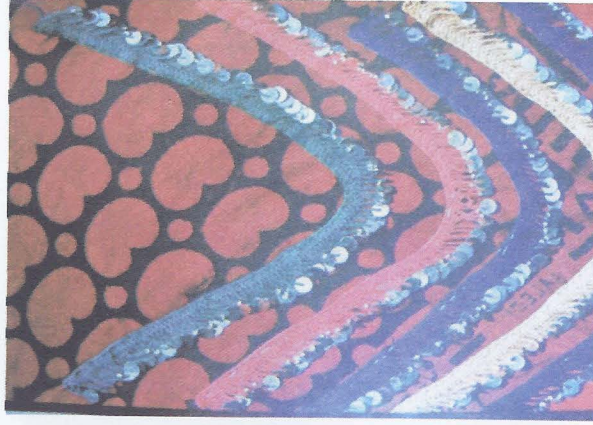


Foto. 5-Tokat Yarım Elması

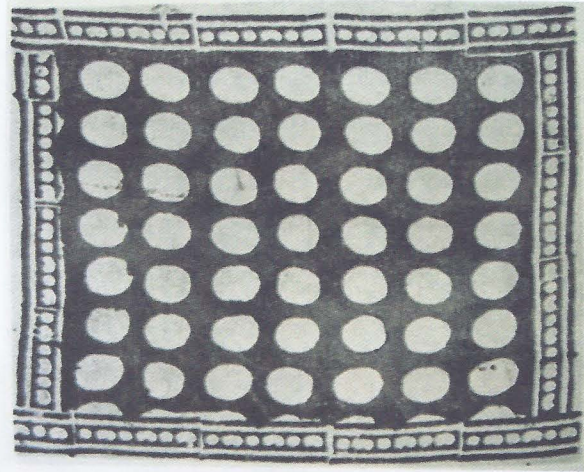


Foto. 6-Aynalı Kömüş Gözü



Foto. 7- Tokat- "arım elma" motifli yazma örneđi

---