

KONYA YÖRESİ CİCİM TEKNİKLİ YÜK ÖRTÜLERİ / THE PILED COVERINGS PRODUCED BY THE “CİCİM” TECHNIQUE IN THE KONYA REGION

H. Melek HİDAYETOĞLU*

Özet

Bu çalışma, Konya yöresi düz dokuma yaygıları (kilim, cicim, zili, sumak) arasında geniş bir yer tutan cicim teknikli dokumalar içinde kullanım yönünden farklılık gösteren yük örtülerinin tasnifi, belgelenmesi ve tanıtılmasını ele almaktadır. Bu kapsamda Konya yöresine ait cicim teknikli yük örtüleri malzeme, teknik, çeşit, motif, renk ve desen özelliği dikkate alınarak incelenmiştir. Yük örtülerine çoğunlukla Konya'nın Derbent, Sarayönü, Ilgın, Akşehir, Ereğli, Karapınar, Obruk, Ovakavağı, Sızma, Karadığın ve Küçükmuhsine gibi yörelerinde tespit edilmiştir. Bu ürünlerin Konya'da dokunan diğer türler ile ilişkileri, Anadolu el dokumaları içerisindeki yeri ve önemi açılarından değerlendirilmeye çalışılmıştır.

Anahtar kelimeler: Konya, Yük Örtüleri, Cicim, Düz Dokuma Yaygılar.

Abstract

This study focuses on the classification, documentation and introduction of pile coverings, which show differences in terms of usage among the textiles woven using the 'cicim' technique. These examples occupy a wide place within the flat woven floor coverings (rug, cicim, zili, sumak) of Konya region. Within this scope, piled coverings belonging to Konya region that were woven using the cicim technique were examined in terms of material, technique, variety, motif, colour and pattern characteristics. Piled coverings were mostly observed in certain districts of Konya such as Derbent, Sarayönü, Ilgın, Akşehir, Ereğli, Karapınar, Obruk, Ovakavağı, Sızma, Karadığın and Küçükmuhsine. The aim of this study is to evaluate these products regarding their relationships with the other types of products woven in Konya and their place and significance among Anatolian hand woven goods.

Key words: Konya, Piled Coverings, Cicim, Flat Woven Floor Coverings.

I-GİRİŞ

Konya ve çevresi geçmişe dayanan köklü dokuma kültürü ile daima öne çıkmıştır. Konya, geleneksel yaşam biçiminin yakın zamana kadar sürdürülmesi, dokuma ürünlerin camilere bağışlama geleneği, çeyiz geleneğinde el dokumalarının önemli bir yere sahip olması gibi nedenlerle el dokuması halı, kilim, cicim, zili, sumak teknikli ürünleri günümüze kadar korunabilmiştir. Konya yöresi düz el dokumaları açısından zengin bir çeşitliliğe sahiptir. Hammaddenin bol olarak bulunmasının yanında yöre insanının yaşam ve inanç biçimi, ihtiyaçları, zevk ve estetik anlayışları günlük kullanım eşyalarını biçimlendirmelerinde yardımcı olmuştur. Konya ve ilçelerinde dokunan düz dokumalar arasında; yaygı, namazlık, ölümlük, sedir örtüsü, duvar

* Dr. Selçuk Üniversitesi Güzel Sanatlar Fakültesi, öğretim üyesi, Konya, mhidayetoglu@selcuk.edu.tr .

örtüsü, yük örtüsü, beşik örtüsü, yastık, çuval, heybe ve torba gibi ürünlerde çeşit zenginliği göze çarpmaktadır. Bu zenginlik yöre halkının günlük ihtiyaçlarının çoğunun el dokuması ürünlerle karşıladığını göstermektedir.

Konya yöresinde cicim tekniğinin dışında kilim ve zili teknikli yük örtüleri de dokunmaktadır. Ancak çalışmamızda, daha önce üzerinde pek durulmamış cicim teknikli yük örtüleri konu edilmiştir. Yük örtüleri hem evlerde odaların tefrişinde dekorasyon malzemesi olarak hem de yörük yaşamının önemli parçası olan göçler esnasında yüklerin üzerini örtmek için kullanılmıştır.

Araştırma, Konya yöresi düz dokuma yaygıları (kilim, cicim, zili, sumak) arasında geniş bir yer tutan cicim teknikli dokumalar içinde kullanım yönünden farklılık gösteren yük örtülerinin tasnifi, belgelenmesi ve tanıtılmasını ele almaktadır. Bu çalışmada, yük örtülerinin malzeme, teknik, çeşit, motif, renk ve desen özelliği dikkate alınarak incelenmiştir. İncelenen örnekler, Konya yöresinde ve Anadolu'da dokunan diğer düz dokuma yaygıları ile karşılaştırılarak, bir değerlendirme yapılmaya çalışılacaktır. Yük örtülerinin farklı kullanım yerleri, teknik ve desen özellikleri ile Konya yöresi el dokumaları geleneği içinde önemli bir yere sahiptir. Bu nedenle yaygı şeklinde değerlendirilebilecek yük örtülerinin kullanım özellikleri unutulmadan belgelemek önem taşımaktadır.

II-KONYA YÖRESİ CİCİM TEKNİKLI YÜK ÖRTÜLERİ

Anadolu'da düz dokuma yaygılar (kilim, cicim, zili, sumak) yer sergisi olarak kullanıldığı gibi, ihtiyaçlar doğrultusunda namazlık, ölümlük, duvar örtüsü, yük örtüsü gibi farklı fonksiyonlar verilerek kullanılır.

Anadolu'nun farklı yörelerinde olduğu gibi Konya'da da yük kilimi iki farklı şekilde kullanılır. Anadolu'da konar-göçer yaşayan insanların eşyalarını sararak ve hayvan sırtında taşımak üzere hazırladıkları eşyalara **yük** veya **denk** denir. Halk arasında deve dengi ve yükün üzerine atılan dokumalara **yük kilimi** dendiği gibi, **perde**, **yük örtüsü** veya **denk** adı da verilir. Başka bir deyişle, bu örtüler göç sırasında eşyaların sarılarak develere yüklenmesi sırasında deve dengi yapmak için kullandıkları örtülere de **yük kilimi** denir.

Diğer kullanım şekli ise, evlerde yorgan ve yatakların üst üste dizildiği yüklüklerin önüne gerilir. Konya civarındaki evlerde odaların bir duvarına yerleştirilmiş, yatak-yorgan-yastık koymak üzere hazırlanmış, dik bir dikdörtgen şeklinde yapılmış nişler yer alır. Halk arasında bunlara **yüklük** denir. Gerek yüklük önüne germek gerekse yüklük şeklinde hazırlanmış halı, kilim, yatak- yorgan gibi hazırlanmış eşyaların üzerine örtmek için **yük kilimi-yük örtüsü** dokunur. Bunlar perde şeklinde gerilerek kullanıldığı için Konya'nın bazı yörelerinde **perde** olarak adlandırılır. Araştırmamızda her iki tipten örnekler yer almaktadır.

Yine, "cicim tekniğiyle dokunmuş yük örtülerinin çadırda ala çuvalın üstüne atıldığını, göç esnasında da deve yüklendikten sonra üzerine örtüldüğünü" kaynak kişilerin verdiği bilgilerden de öğrenmekteyiz¹.

Kaynaklarda yük örtüsü için de benzer tanım ve bilgilerin verildiği görülmektedir. Örneğin, Bekir Deniz "Türk Dünyasında Halı ve Düz Dokumalar" adlı yayınında; "Anadolu'da kilimin taşımacılıkta da kullanıldığını, göç sırasında ve günümüzde yaylacılık yapan insanların eşyalarını hayvan sırtında taşımak için uzun kilimler kullandıklarını ve bu tür kilimlere yük kilimi adını verdiklerini" belirtmektedir². Ayrıca aynı eserde düz dokuma yaygıların tasnifi

1. Hatice Yiğit'in (80 yaşında, Yellice doğumlu, okur-yazar değil) ve Şerife Türk'ün (78 yaşında, Yellice doğumlu okur-yazar değil), 27.10.2002 tarihinde şifahi olarak verdiği bilgilere göre.

yapılırken, “yük kilimlerinin yük üzerine örtmek için, yaklaşık 5-6X1,5-2 m. boyutlarında, tek veya çift şaklı (parçalı) dokunduğu, bu kilimleri göç sırasında eşya sarmak için kullandıklarını ve ayrıca evlerde yatak-yorgan konulan yüklük ve musandıraların üzerini örtmek veya perde gibi germek için kullanıldığını da” belirtmektedir³. Anadolu’nun Malatya, Maraş, Adıyaman, Aksaray, Konya, Eskişehir, Yozgat, Balıkesir gibi yörelerinde kilim, cicim, zili teknikli yük örtülerinin dokunduğu bilinmektedir⁴. Ersu Pekin “Yörüklerde Yük Çulu” isimli makalesinde Anadolu genelinde yaşayan yörüklerin yaygın olarak dokudukları ve kullandıkları yük çullarının motif ve desen özellikleri yanında kullanım özellikleri hakkında geniş bilgi sunmaktadır⁵. Aysen Soysaldı “Yozgat Yüklük Perdesi Cicim Dokumaları” adlı eserinde Yozgat yöresinde cicim teknikli düz dokumalardan yüklük perdelerinin teknik ve desenleri hakkında bilgi vermektedir⁶. Ayrıca derleme ve tarama sözlüklerinde yük örtüsü ya da yük perdesi tanımları yer almamakla birlikte sözlüklerde yük ve yüklük tanımlarına yer verilmiştir. Tarama sözlüğünde; yük koyacak: yüklük- yük dolabı⁷, derleme sözlüğünde; yüklük: yıkanmak için ayrılmış bölüm- yük- bir hayvanın taşıyabileceği ağırlık ya da oran kadar⁸, Türk Dilinin Etimoloji Sözlüğünde; yük: denk, yük-lük: evlerde yatak, yastık, yorgan konan özel bölüm, yük yeri⁹ olarak tanımlanmaktadır.

Konya yöresinde yük örtüleri kilim, cicim ve zili teknikleri kullanılarak dokunmaktadır. Ancak bu çalışmada sadece cicim tekniğiyle dokunan örnekler üzerinde durulacaktır. Konya yöresi cicim teknikli yük kilimlerinde **atkı ipliği ile desenlenen cicim** ve **çözü ipliği ile desenlenen cicim** teknikleri kullanılarak dokunmuştur. Atkı ipliği ile desenlenen cicim tekniğinde; **çözü** ve **atkı** iplikleri birlikte bir de **desen ipliği** vardır. Genellikle çözü ve atkı iplikleri yaygının zeminini meydana getirecek biçimde bir alt bir üst dokunur. Üçüncü iplik olan desen iplikleri yaygının desenini oluşturacak şekilde çözü iplikleri arasından geçirilerek dokunur. Atkı iplikleri ile sıkıştırılır. Desen ipleri zemin üzerinde kabarık şekilde görülür ve yaygının tersi çok karışık görünümündedir. Yaygının yüzü ile tersi aynı şekilde görünmez.

Konya yöresinde atkı ipliği ile desenlenen cicim tekniğine ve bu teknikle dokunan yaygılara **atkılı**¹⁰, **çalma**¹¹, **oyulgama**¹², **üçerleme**¹³, **üçürdüm**¹⁴, **atmalı**¹⁵, **üç azatlı**¹⁶, **çalgi**¹⁷ gibi farklı isimler verilir.

2. B.Deniz, *Türk Dünyasında Halı ve Düz Dokuma Yaygıları*, Ankara, 2000, s.79.
3. B. Deniz, *a.g.e.*, Ankara, 2000, s.84.
4. B. Deniz, *a.g.e.*, Ankara, 2000, s.101-150.
5. E. Pekin, “Yörüklerde Yük Çulu”, *Kültür ve Sanat*, Kültür Bakanlığı Yayını, Yıl:2, Sayı:4, Haziran 1976, s. 122-137.
6. A. Soysaldı, “Yozgat Yüklük Perdesi Cicim Dokumaları”, *I. Uluslararası Türk El Dokumaları Kongresi*, 01-02 Kasım 2007, Konya, 2007, s.34-39.
7. *Yeni Tarama Sözlüğü*, Türk Dil Kurumu Yayınları, Derleyen: Cem Dilçin, Ankara, 1983, s.254.
8. *Derleme Sözlüğü XI*, Türk Dil Kurumu Yayınları, Ankara, 1983, s.4328.
9. İ.Z.Eyüboğlu, *Türk Dilinin Etimoloji Sözlüğü*, İstanbul, 1995, 771.
10. Fatma Şener’in (52 yaşında, Çeşmelisebil doğumlu, okur-yazar), 11.10.2002 tarihinde ve Himmet Kırılmaz’ın (Çobankaya), 29.07.2003 tarihinde şifahi olarak verdiği bilgilere göre.
11. Halime Temel’in (76 yaşında, Kuzucu doğumlu, okur-yazar değil), 09.06.2004 tarihinde ve Cennet Aydın’ın (50 yaşında, Arıkören doğumlu, ilkökul mezunu), 16.06.2004 tarihinde ve Nesibe Ersöz’ün (50 yaşında, Türkmençamili doğumlu, okur-yazar), 10.06.2004 tarihinde ve Şerife Güçlü’nün (65 yaşında, Tatlıkuyu doğumlu, okur-yazar değil), 28.10.2002 tarihinde şifahi olarak verdiği bilgilere göre.
12. Hacer Nohutçu’nun (37 yaşında, Ketenli doğumlu, okur-yazar değil), 15.05.2004 tarihinde ve Ayfer Ünal (45 yaşında, Kayalı doğumlu, okur-yazar), 02.06.2002 tarihinde şifahi olarak verdiği bilgilere göre.
13. Fatma Kaya’nın (38 yaşında, Yaylacık doğumlu, ilkökul), 15.05.2004 tarihinde şifahi olarak verdiği bilgilere göre.
14. Havva Özçiçek’in (60 yaşında, Çukurçimen doğumlu, okur-yazar değil), 19.06.2004 tarihinde, Hatice Çavuş’un (48 yaşında, Kayasu doğumlu, okur-yazar değil), 14.06.2004
15. Şerife Yazgan’ın (70 yaşında, Karapınar), Hediye Yazgan’ın (63 yaşında, Karapınar), 30.10.2002 tarihinde ve Emin Özenli’nin (30 yaşında, Sırçalı, ilkökul), 18.05.2002 tarihinde şifahi olarak verdiği bilgilere göre.
16. Elif Özkoç’un (65 yaşında, okur-yazar değil), 29.10.2002 tarihinde şifahi olarak verdiği bilgilere göre.

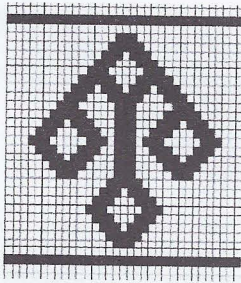
Çözümlü ipliği ile desenlenen cicimler **atki** ve **çözümlü** iplikleri ile dokunur. Dokuma sırasında çözümlü iplikleri desen ipi gibi, üstte kalacak şekilde çözülür, atki iplikleri ise dokumayı sıkıştırmak için kullanılır ve dokumanın yüzeyinde görülmez. Çözümlü ipliğiyle desenlenen dokumalarda çoğunlukla boyuna çizgili kompozisyon düzeni hâkimdir. Çözümlü ipleri deseni meydana getirdiği için çözümlüleri hazırlama aşamasında çubukların kalınlıkları ve renkleri de ayarlanır. Desenler çözümlü iplerinin farklı renklerin sıralanması ve bu renklerin belli bir düzende üstte çıkarılmasıyla meydana gelir. Çizgili kompozisyonlarda dokumanın tersi ve yüzü aynıdır. Eğer dokuyucu isterse dokuma yüzeyine motifler koyabilir. Motifli yaygıların tersinde renkleri, yüzdeki zıddı şeklinde çıkar.

Çözümlü ipliği ile desenlenen cicim tekniklerinde, duvar örtüsü (perde), at çulu, yer yaygısı, yük örtüsü, heybe, çamaşır torbası gibi çeşitlerde ürünler yapılır. Çözümlü iplikleriyle desenlenen dokumaları, yere paralel şekilde dokuma yapılabilecek; yer tezgâhı, konar-göçer tezgâh, kon tezgâh, yatık tezgâh, uçayak, kondu-göçtü tezgâh ve çatma gibi isimlerle bilinen basit yer tezgâhlarında¹⁸ dokunur. Dokumanın eni çok geniş değildir. Dokuyucu uzun şaklar (parçalar) halinde dokuduğu yüzeyi ürün boyutlarına göre keserek ve yan yana birleştirerek bir bütün meydana getirir.

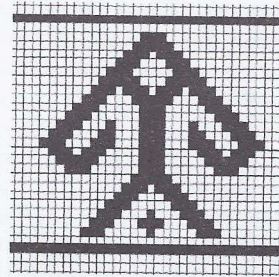
Konya yöresinde bazı çözümlü ipliği ile desenlenen yaygıların yüzeyine dokuma sırasında renkli çaputlarla (kumaş parçaları) veya eğrilmemiş yün ve tiftiklerle düğüm atılarak süslemeler yapılır.

II. 1- Yük Çırpısı (Derbent)

Derbent yöresinde yüklerin üzerine örtülen enine kuşaklara ayrılan ve cicim teknikli motiflerle süslü yaygılara **yük çırpısı** denir. Yük çırpıları odaların duvarına açılan içine yatak yorgan konan dikdörtgen biçimli nişlerin önüne gerilerek kullanılır. İliksiz kilim tekniği ile enine ince kuşaklar dokunur. Bu kuşaklar üzerinde yörede **argaçsız boncuk**, **kuşkanadı**, **eliböğünde**, **almalı** adı verilen motifler yer alır¹⁹. Yörede kaynak kişilerin verdiği bilgilere göre yük çırpısına benzer özellikte yer sergileri, namazlık ve beşik örtüleri dokunurdu. Ancak günümüzde bu örnekler dokunmamaktadır. Yün malzeme ile siyah, beyaz, sarı, mor, kırmızı, yeşil, mavi, turuncu renkleri kullanılarak 110 x 190 cm. 120 x 210 cm. 75 x 130 cm. ölçülerinde dokunur. Yaygının uzun kenarları püsküllerle süslenir (Şek.1-8) (Foto.1-4).



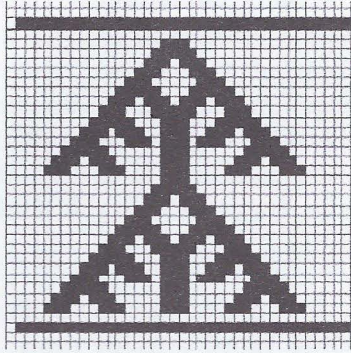
Şek.1- Yük örtüsü, eliböğünde motif



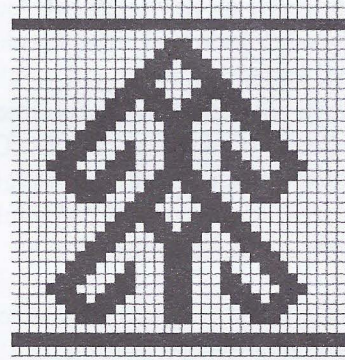
Şek.2- Yük örtüsü, eliböğünde motif.

17. Fadime Biçici'nin (1951, Çayhan doğumlu, okur-yazar değil), 31.10.2002 tarihinde şifahi olarak verdiği bilgilere göre.

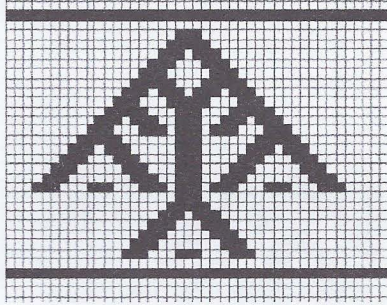
18. H. M. Hidayetoğlu, "Konya Yöresinde Yer Tezgâhına Son Örnek "Yöreme", VII. Milletlerarası Türk Halk Kültürü Kongresi, 27 Haziran-1 Temmuz 2006, Gaziantep, (Baskıda).



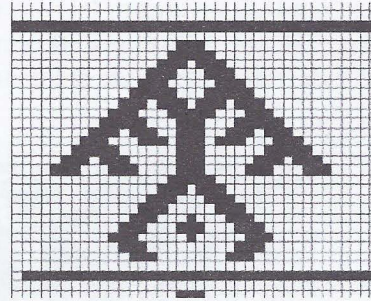
Şek.3- Yük örtüsü, kuşkanadı motifi



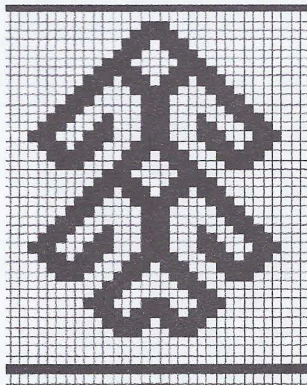
Şek.4- Yük örtüsü, eliböğünde motifi



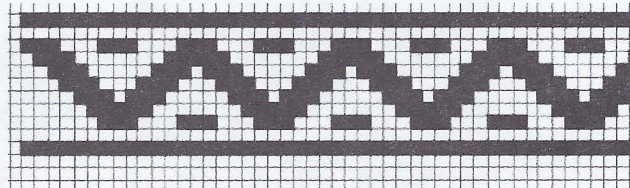
Şek.5- Yük örtüsü, kuşkanadı motifi



Şek.6- Yük örtüsü, kuşkanadı motifi



Şek.7- Yük örtüsü,
eliböğünde motifi.

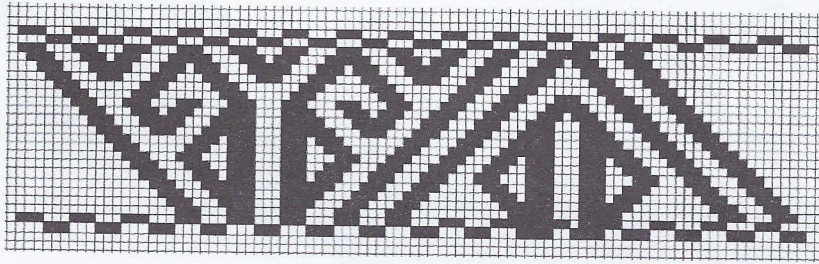


Şek.8- Yük örtüsü, argaçsız boncuk motifi

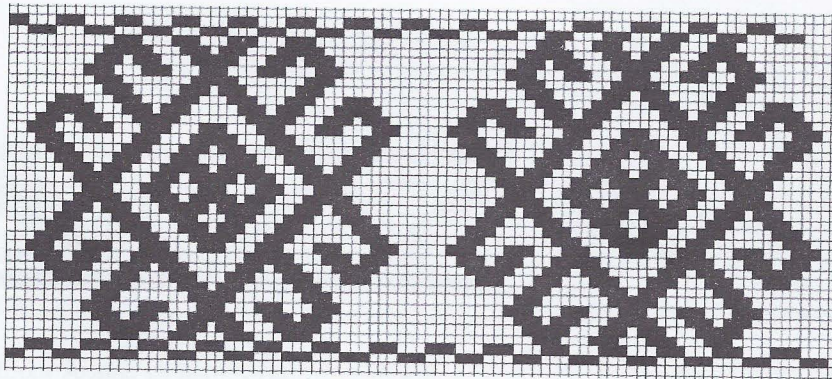
II-2. Atkılı Yük Örtüsü

Sarayönü Çeşmelisebil yöresinde **atkılı** veya **kilim**, Çumra yöresinde **atkılı**, Kadınhanı Pusat yöresinde **kırık yanışlı çul**, Akşehir yöresinde **tırl kilim-çalma-atkılı** adıyla bilinen ve yer yaygısı şeklinde kullanılan örnekler, Ereğli ve Sarayönü Çeşmelisebil yörelerinde cenazelik olarak kullanılan, **atkılı çul** ve **ölümlük kilimler**, Sarayönü Kuyulusebil, Ilgın Avdan ve Çobankaya yörelerindeki benzer örnekleri **yük örtüsü** olarak kullanılır ve yine bu isimle anılır. Ayrıca Çeltik (Gökpınar), Yunak (Cebrail), Akşehir (Ortaköy, Cankurtaran, Değirmenköy) yörelerinde de benzer özellikte yaygılar dokunur. Konya ve çevresinde cicim tekniğine ve bu teknikle dokunan yaygılara çoğunlukla atkılı denmektedir. Bu nedenle de yük örtüleri atkılı yük örtüsü olarak bilinmektedir.

Yaygıların zemini enine ince kuşaklara ayrılır. Bu kuşaklar üzerine cicim teknikli geometrik motifler yerleştirilir. Bu motifler yörede **göklü yanış**, **pıtraklı yanış**, **bişşekli**, **elibeline**, **soğutan**, **karnıyarık**, **kutucuk**, **elibeli**, **göz**, **geydirme** gibi isimlerle anılır²⁰. Çoğunlukla 2-3-4 şaklı (parçalı) tasarlanan yük örtülerinde farklı motifler görmek mümkündür. İki uzun kenarda ince sular yer alır. Yük örtülerinde zemin rengi olarak kırmızı, mavi, sarı gibi renkler tercih edilirken, desen ipliklerinde beyaz, siyah, sarı, mavi, mor, turuncu, kırmızı, bordo, kahverengi, lacivert gibi renkler kullanılmıştır. Yük örtüleri 90 cm. + 90 cm. x 260 cm. 80 cm. + 90 cm. x 300 cm. 82 cm. + 95 cm. x 270 cm. 70 cm. + 70 cm. x 280 cm. ölçülerinde yün malzemeyle dokunur (Şek.9-19) (Foto. 5-8).

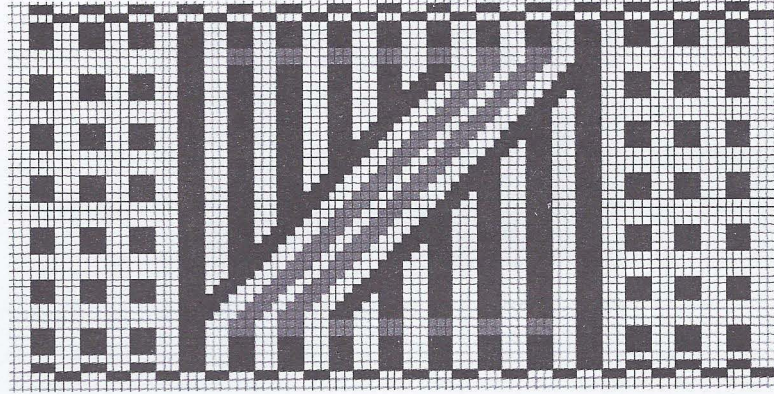


Şek.9- Atkılı yük örtüsü.

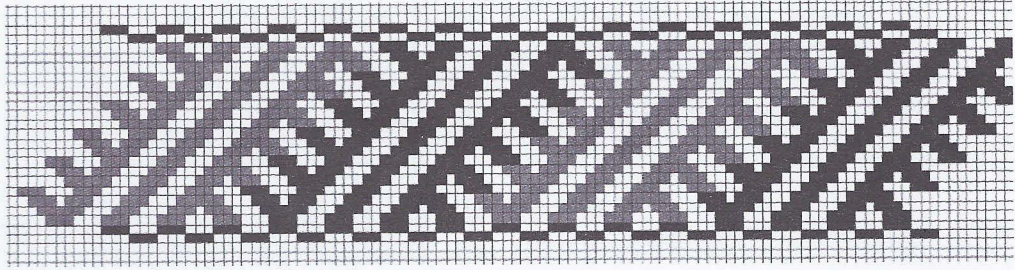


Şek.10- Atkılı yük örtüsü, göz motifi

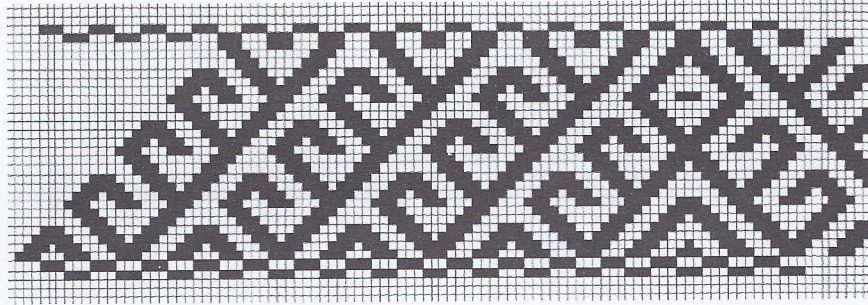
19. Raziye Ak'ın (95 yaşında, Çiftlikközü doğumlu, okur-yazar değil), 21.05.2004 tarihinde şifahi verdiği bilgilere göre.



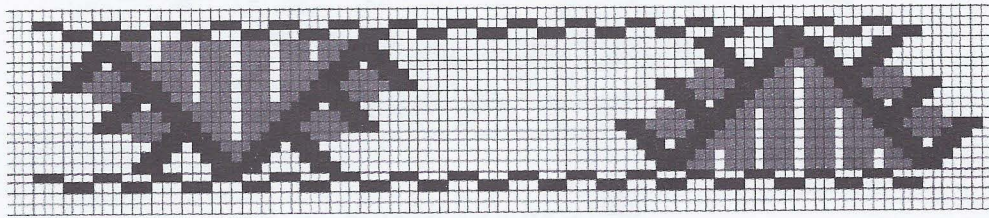
Şek.11- Atkılı yük örtüsü.



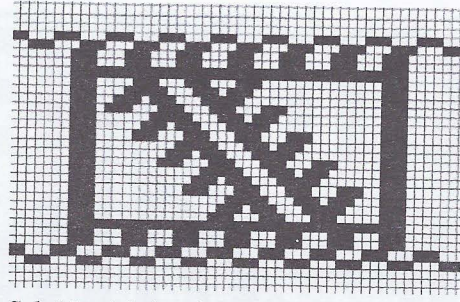
Şek.12- Atkılı yük örtüsü, geydirme motifi.



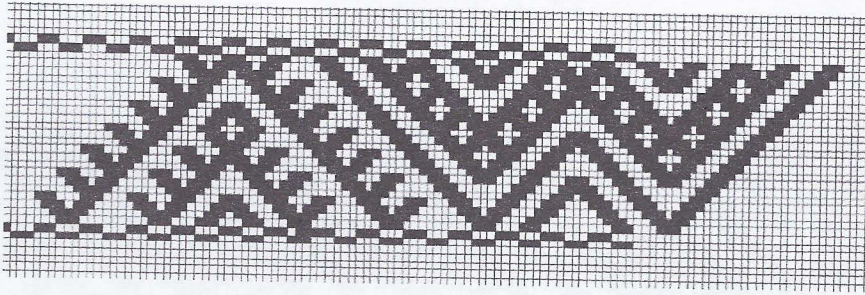
Şek.13- Atkılı yük örtüsü.



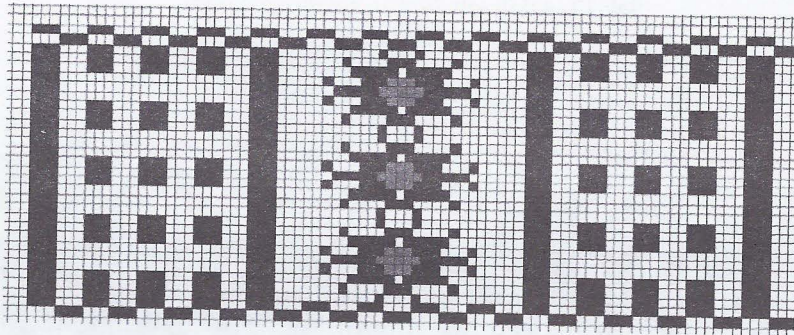
Şek.14- Atkılı yük örtüsü, pıtraklı motifi.



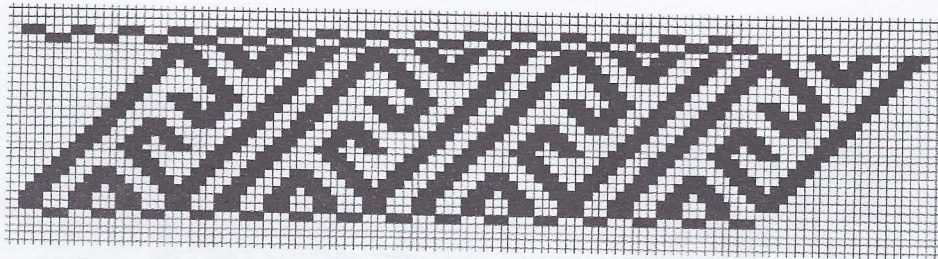
Şek.15- Atkılı yük örtüsü, kutucuk motifi.



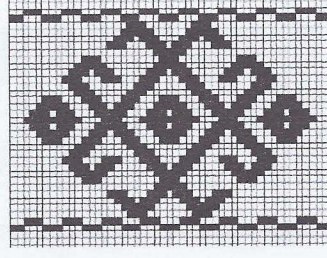
Şek.16- Atkılı yük örtüsü



Şek.17- Atkılı yük örtüsü



Şek.18- Atkılı yük örtüsü



Şek.19- Atkılı yük örtüsü, elibelinde moti

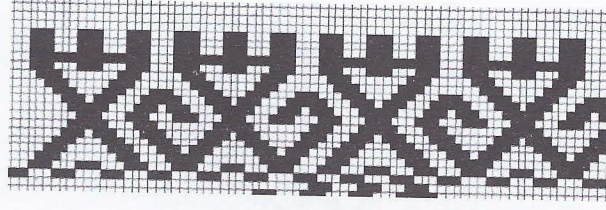
II-3. Cıġnak Yanıřlı Yk rts

Akřehir ve eltik yrelerinde enine ince kuřaklara ayrılarak cicim teknięiyle dokunan yaygılara zerinde tařıdıęı motif zellięinden dolayı **cıġnak yanıřlı atkılı** adı verilir. Yrede cicim teknięine **atkılı** dendięi iin bu teknikle dokunan yaygılara **atkılı** dendięi de olur. Cıġnak yanıřlı atkılı yaygılar zellikle Akřehir'in Deęirmenky yresinde yk rts řeklinde kullanılır. Ky halkı Honamlı, Sarıkeili, Karakeili, Karatař yrę olduklarını yakın zamanlara kadar yaylara g ettiklerini belirtmektedirler²¹. Konar-ger yařamda g sırasında eřyalarını bu yaygılara sararak tařıdıklarını kaynak kiřiler belirtmektedir. Yk rtleri evlerde yatak ve yorganların st ste konarak yerleřtirildięi yklerin dıřında yrk hayatının bir parası olarak deve zerine yerleřtirilen yklerinde rtsdr. Beyaz, kırmızı, kahverengi, mavi, turuncu renkli zemin zerine motifler cicim teknięiyle enine ince kuřaklar halinde yerleřtirilir. Yaygının uzun kenarı byk zikzak biiminde su yer alır. Zikzak biimlerinin zeri yrede **cıġnak** denilen izgilerle ssldr. Zemininde yer alan ince kuřaklar zerinde **taraklı, pıtraklı, kuřburnu, elibeli ve kllabla** adı verilen motifler iřlenir²². Yn malzemeyle beyaz, kırmızı, mavi, yeřil, turuncu, mor ve sarı renkler kullanılarak dokunur. İki řaklı rt 84 cm. + 84 cm. x 210 cm. 75 cm. + 65 cm. x 225 cm. 70 cm. + 64 cm. x 260 cm. llerindedir (řek. 20-26) (Foto. 9-10).

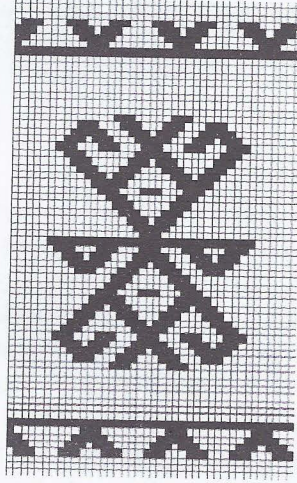


řek. 20- Cıġnak yanıřlı yk rts, cıġnak motifi

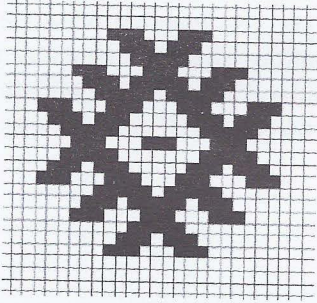
20. Fatma řener'in (52 yařında, eřmelisebil doęumlu, okur-yazar), 11.10.2002 tarihinde řifahen verdięi bilgilere gre.
21. Deęirmen Ky, Akřehir'e 15 km. uzaklıkta, 250 haneli bir kydr. Ky halkı Antalya'dan ve Aydın'dan gelerek bu blgeye yerleřen Honamlı, Sarıkeili, Karakeili, Karatař yrklerindedir. Ky ilk olarak bugnk yerleřim yerinin yukarısında "Kaęnıdz" denilen mevkiye kurulmuřtur. Buldukları yerde daha nce ok sayıda deęirmen olduęu iin kyn adı Deęirmenky olmuřtur. Geim kaynaęı meyveciliktir. Mustafa Fidan (54 yařında, Deęirmen doęumlu), Nuri Arslan (42 yařında, Engili doęumlu) 19.05.2003 tarihinde řifahen verdikleri bilgilere gre.



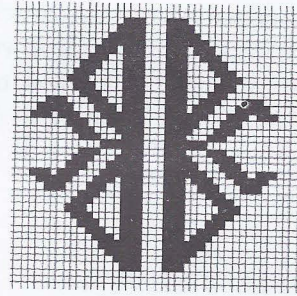
Şek. 21- Cıġnak yanıřlı yk rts, elibelinde motifi



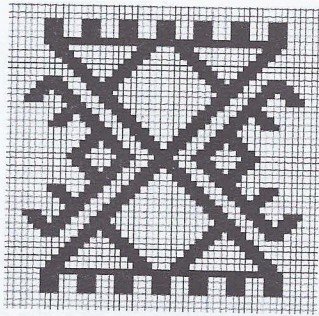
Şek.22- Cıġnak yanıřlı yk rts, elibelinde motifi



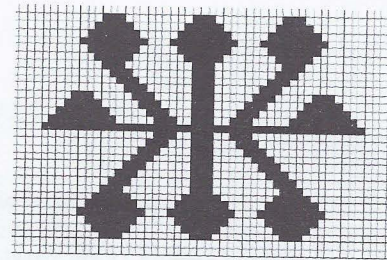
Şek. 23- Cıġnak yanıřlı yk rts, pıtraklı motifi



Şek.24- Cıġnak yanıřlı yk rts, kllabla motifi



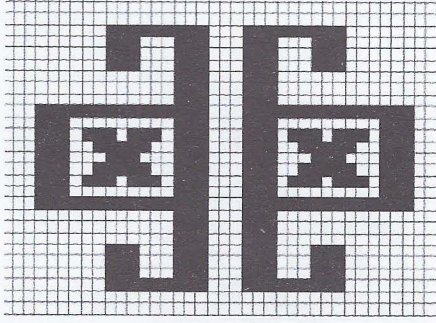
Şek.25- Cıġnak yanıřlı yk rts, taraklı motifi.



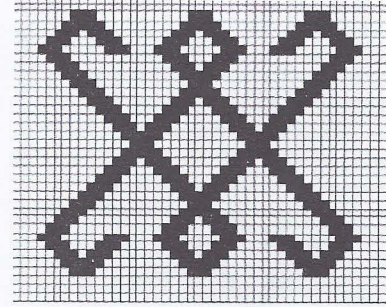
Şek.26- Cıġnak yanıřlı yk rts, kuřburnu motifi.

II-4. Perde (Ereğli – Bekdik)

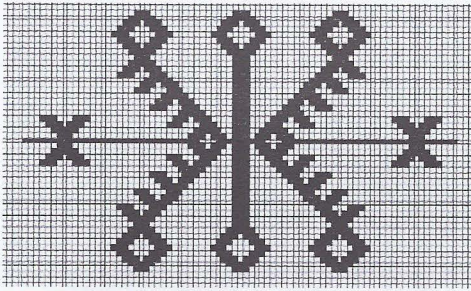
Ereğli'nin Zengen ve Acıkuyu yörelerinde yükün önüne tutulan örtülere **perde** adı verilir. Perdeler beş ince şakın birleştirilmesiyle bir bütün yapılır. Şaklardan her biri kırmızı, mavi, sarı, yeşil, siyah, kahverengi, bordo renklerinde üzerine cicim teknikli enine yerleştirilmiş sularla süslenir. İki uzun kenardaki şaklara boyuna su dokunur. Şaklar üzerindeki sulara geometrik biçimli yörede **yıldızlı**, **it izi**, **kelebek**, **uçak**²³, **boncuklu**, **darak dişi**, **kıvrım**, **sandıklı**²⁴ adı verilen motifler yer alır. Dokunmuş örnekleri yün malzemeyle ve 35cm. + 35 cm. + 35 cm. + 35 cm. + 35 cm. x 340 cm. 40 cm. + 30 cm. + 30 cm. + 30 cm. + cm. 40 x 420 cm., 40 cm. + 34 cm. + 32 cm. + 37 cm. + 40 cm. 370 cm., 38 cm. + 37 cm. + 33 cm. + 30 cm. + 45 cm. 410 cm., 30 cm. + 30 cm. + 30 cm. + 35 cm. x 370 cm., ölçülerinde dokunur (Şek.27-39) (Foto.11-14).



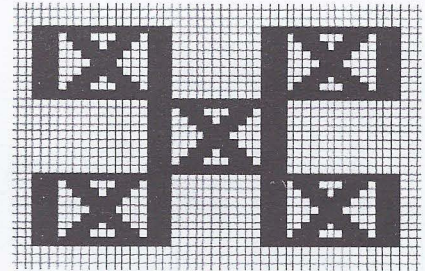
Şek.27- Perde, sandıklı motifi



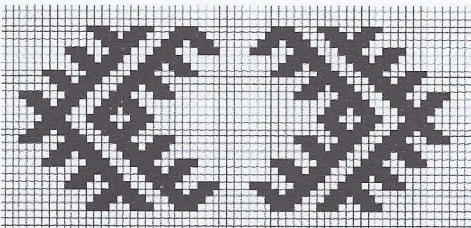
Şek.28- Perde, kıvrım motifi



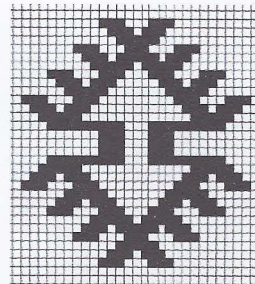
Şek. 29- Perde



Şek.30- Perde, it izi motifi



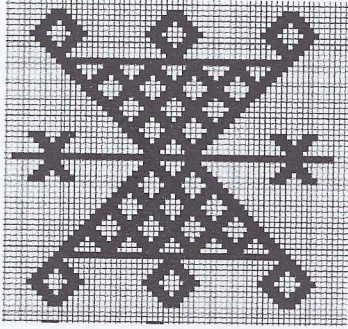
Şek.31- Perde, boncuklu motifi



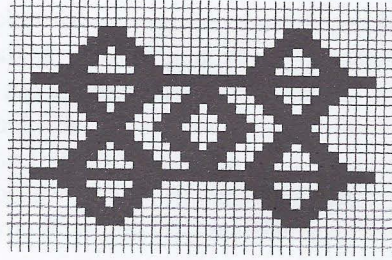
Şek.32- Perde, boncuk motifi

22. Fadime Atik'in (68 yaşında, Antalya doğumlu), 18.10.2003 tarihinde şifâhen verdiği bilgilere göre.

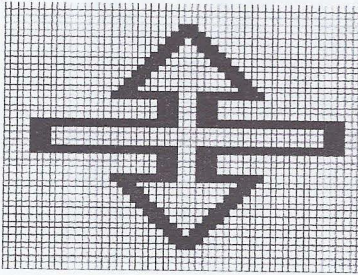
23. Mihriban Karakaya'nın (55 yaşında, Zengen doğumlu, okur-yazar değil), 26.10.2002 tarihinde şifâhen verdiği bilgilere göre.



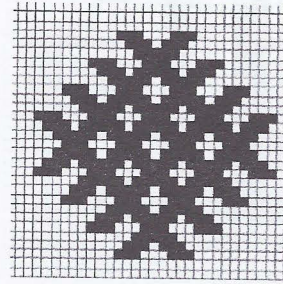
Şek.33- Perde, darak dişi motifi



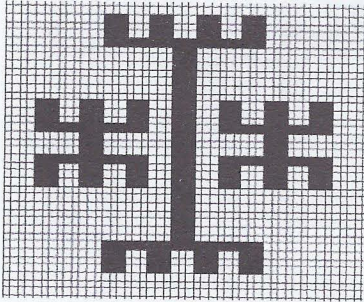
Şek. 34- Perde, kıvrım motifi



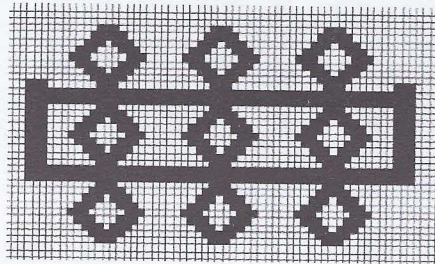
Şek. 35- Perde, kıvrım motifi



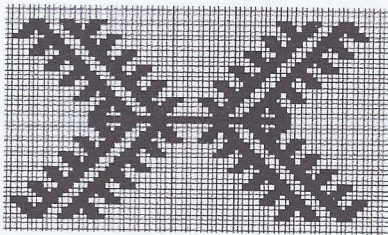
Şek. 36- Perde, darak dişi motifi



Şek. 37- Perde, darak dişi motifi



Şek. 38- Perde, kıvrım motifi



Şek. 39- Perde, boncuklu motifi

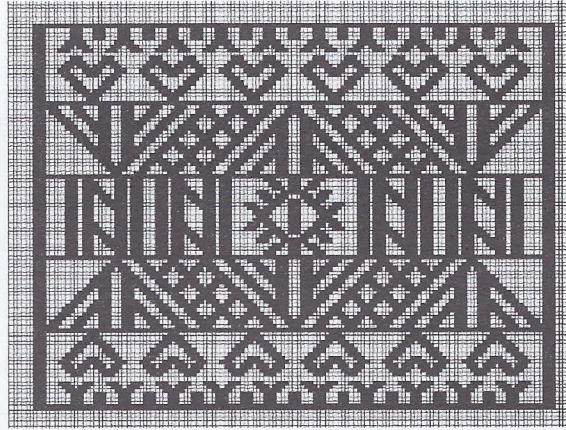
II-5. İncili Toplu Sumat (Karapınar – Yük Örtüsü)

Halk arasında **incili topl sumat** denilen dokumalar yün malzeme ile, cicim tekniği kullanılarak dokunur. Karapınar yöresinde cicim tekniğine ve bu teknikle dokunan yaygılara **atmalı** adı verilir. Yörede **incili toplu sumat** veya **incili atmalı** adıyla bilinen yaygılar **duvar çakısı** veya **yük örtüsü** şeklinde kullanılır. Kaynak kişilerin ifadesinde göre yükün üstüne örtülen örtülere **sumat** denir²⁵. Bu yaygılar kızlara çeyizlik olarak dokunur ve yörede gelin odalarının duvarına çakılır. Karapınar yöresinde incili toplu sumat adıyla dokunan duvar örtülerinin iki şaklı ve büyük boyutlu olanları yük örtüsü şeklinde kullanılır.

Zemin üzerinde büyük “+” biçimli ve eşkenardörtgen biçimli iki top (göbek) verev hat üzerine atlamalı tekrarlarla yerleştirilir. Eşkenardörtgen göbekler ve “+” biçimli göbeklerin merkezindeki küçük eşkenardörtgenlerin kenarları kıvrımlarla süslüdür. Yaygının uzun kenarında bir sıra kısa kenarında iki veya üç adet ince sular yer alır. Bazı örneklerde dokuyucunun isteğine göre desenlerinde değişiklik yapılarak duvar çakılarında görülen eşkenardörtgen biçimli göbekler işlenmez sadece büyük “+” biçimli göbekler dikey hat üzerine yerleştirilir. Beyaz renkli zemin üzerine kırmızı, mor, sarı, yeşil, siyah, pembe, mavi renkleri kullanılarak 92 cm. + 92 cm x 220 cm., 86 cm. + 86 cm. x 220 cm. ölçülerinde yün malzemeyle dokunur (Foto. 15-17).

II-6. Sandık Çırpısı

Obruk yöresinde cicim teknikli evlerde sandıkların üzerine hazırlanan yüklere tutulan örtülere **sandık çırpısı**²⁶ adı verilir. Bu örnekler duvar süsü olarak da kullanılır. Zemini büyük kare panolara ayrılır ve bu panoları geniş sular çerçeveler. Sular üzerinde içinde geometrik motiflerin yer aldığı küçük kareler yer alır. Mevcut örnekler kırmızı zemin üzerinde bordo, yeşil, kahverengi, mavi, siyah, pembe, lacivert, sarı, beyaz, açık mavi renklerle 132 x 176 cm. ölçülerinde, yün malzeme kullanılarak dokunur (Şek. 40). (Foto.18–19)



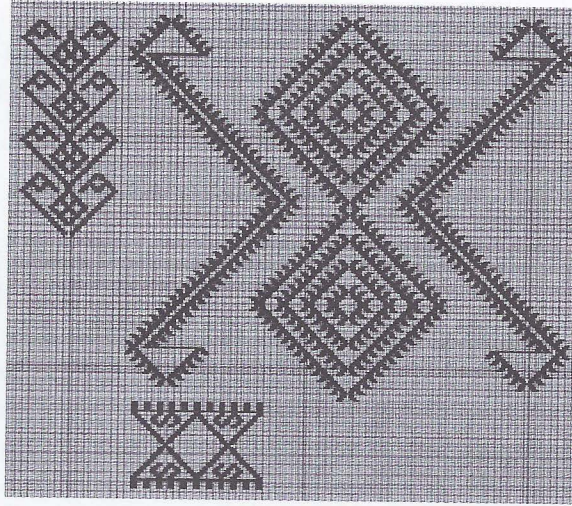
Şek. 40- Sandık çırpısı.

24. Yeter Erdoğan'ın (75 yaşında, Zengen doğumlu, okur-yazar değil), 26.10.2002 tarihinde şifahen verdiği bilgilere göre.

25. Muazzez Aksu (37 yaşında, Karapınar, okur-yazar değil), 21.09.2002 tarihinde şifahen verdiği bilgilere göre.

II-7. Çalma Perde (Ereğli)

Ereğli'ye bağlı Tatlıkuyu ve Acıkuyu köylerinde evlerde yatak ve yorganların üst üste istif edildiği yüklerin üzerine örtülen örtüye **çalma perde** veya **yüklük perdesi** adı verilir. Yörede cicim tekniğine ve bu teknikle dokunan yaygılara **çalma** denir. İki şaklı tasarlanan örtünün zemininde üst üste sıralı eşkenardörtgenler ve kenarlarında çengel biçimli büyük kollar birer göbek oluşturur. Eşkenardörtgenlerin içleri verev çizgilerle bölünür. Bu motife yörede **göz** denir. Eşkenardörtgenlerin merkezine, iç içe eşkenardörtgenler yerleştirilir ve büyük göbeklerin kenarları verev çizgilerle süslenir. Buna da **kaynak** adı verilir. Yaygının kısa kenarında yörede **darak** diye isimlendirilen motif yer alır²⁷. Mavi zemin üzerine kırmızı, sarı, yeşil, lacivert, turuncu, beyaz renkler kullanılarak, 96 cm. + 93 cm. x 245 cm. ölçülerinde ve yün malzeme ile dokunur (Şek. 41) (Foto.20-21).



Şek. 41- Çalma perde, zemin süslemesi

II-8. Göklü – Çırpı – Sofra

Konya'nın Ovakavağı, Sızma, Karadiğın ve Küçükmuhsine yörelerinde yük örtüsü ve heybe şeklinde kullanılan ürünler çözüğü ipliyle desenlenen cicim tekniği ile dokunur. Ovakavağı ve Küçükmuhsine'de **sofra**, Sızma'da **göklü**, Karadiğın'de **çırpı** adı ile bilinir. Bu yörelerde **yöreme** denilen yer tezgâhlarında ince şaklar halinde dokunur²⁸. Bu şakların 4-5 veya 6-7 adedi birleştirilerek bir bütün yaygı elde edilir. Sofra, göklü ve çırpılar bu yörelerde kızlara çeyiz olarak verilir, yüklüğün üstüne veya duvara asılarak kullanılır.

Ovakavağı, Sızma, Karadiğın ve Küçükmuhsine yörelerinin dışında Konya merkez ve civarında Ilgın-Karaköy, Sarayönü-Halıcı (Lâdik) ve Başhüyük, Akşehir, Kadınhanı ve Karapınar yörelerinde tespit edilmiştir. Bir dönem özellikle Sızmada çok yaygın dokunan ve kullanılan bu ürünlerin yine bu yöreden çevreye dağıldığı düşünülebilir.

Karapınar yöresinde çözüğü yüzlü bu dokumaya **Karapınar dişlisi** adı verilmektedir. Bundan dolayı bir dönem Karapınar yöresinde de yer tezgâhlarında dokunduğu söylenebilir. Ilgın

26. Fatma Kadın Horasan'ın (60 yaşında, Obruk-Katranlı), 15.07.2004 tarihinde şifahi olarak verdiği bilgilere göre.

27. Şerife Güçlü'nün (65 yaşında, Tatlıkuyu doğumlu, okur-yazar değil), 28.10.2002 tarihinde şifahi olarak verdiği bilgilere göre.

civarında sofa denilen bu yaygılar, yaşlıların verdiği bilgilere göre, eskiden süs amacıyla gelin arabalarının üstüne örtülmekteydi²⁹.

Göklü - çırpı ve sofralar boyuna çıbıklı şekilde dokunur. Çözgü iplikleri deseni meydana getirdiği için çözgüleri hazırlama aşamasında çıbıkların kalınlıkları ve renkleri de ayarlanır. Boyuna çıbıklar arasına mutlaka siyah ve beyaz renkli ince çıbıklar yerleştirilir. Bu iki renk dokuma yüzeyinde küçük noktalar şeklinde görülür ve beyaz renkli küçük noktalara Sızma ve çevresinde **kuzu** veya **tırnak** adı verilir³⁰.

Göklü dokumalar, çözgünün uzunluğuna göre, Küçükmuhsine'de 2-3 okka, Sızma'da 2,5 kg. İplikten imal edilir. 28 cm. + 28 cm. + 28 cm. + 28 cm. + 28 cm. x 157 cm. 34 cm. + 34 cm. + 34 cm. + 34 cm x 170 cm., 34 cm. + 34 cm. + 34 cm. + 34 cm. + 34 cm. x 177 cm., 28 cm.+ 28 cm. + 28 cm. + 28 cm. + 28 cm. x 195 cm., 27 cm. + 27 cm. + 27 cm. + 27 cm. + 27 cm. + 27 cm. x 170 cm., 30 cm. + 30 cm. + 30 cm. + 30 cm. + 30 cm. + 30 cm. x 175 cm., 26 cm. + 26 cm. + 26 cm. + 26 cm. + 26 cm. + 26 cm. x 150 cm. ölçülerinde kırmızı, beyaz, siyah, mavi, sarı, yeşil renklerle ve yün malzeme ile dokunur (Foto.22-28).

III-DEĞERLENDİRME VE SONUÇ

Türk dokuma sanatı içinde Konya yöresi düz dokuma yaygıları geniş bir yer tutmaktadır. Yörede kilim, cicim, zili, sumak tekniği ile dokunmuş yer yaygısı, sedir örtüsü, yan kilimi, yük örtüsü, ölümlük, duvar örtüsü, beşik kilimi, namazlık, çuval heybe, torba türlerinde çok sayıda örnek görmek mümkündür. Bu zengin teknik ve çeşit içinde cicim tekniği ile dokunmuş yük örtüleri kullanım özelliği açısından farklılık göstermektedir. Yük örtüleri; hem ev içerisinde yüklüklerin önüne perde şeklinde hem de göç sırasında deve yüklerinin üzerini örtmek için kullanılmıştır. Evlerin duvarlarını daha güzel gösterme çabasının yanında yörük yaşamının önemli bir parçası ve vazgeçilmezi olan göçlerde yükleri süslemek gelenek halini almıştır.

Konya yöresi yük örtülerinde Anadolu'da dokunan diğer düz dokuma yaygılarda olduğu gibi çoğunlukla yün malzeme tercih edilmiştir. Cicim teknikli yük örtülerinde iki farklı cicim tekniğinin kullanıldığı görülmüştür. Atkı ipliği ile desenlenen yük örtülerinin çoğunlukla tek parça veya iki şaklı (parça) dokunduklarını söylemek mümkündür. Bunların içinde Ereğli yöresinde dokunan perdelerin (yük örtüsü) genellikle beş şaklı olduğu tespit edilmiştir. Yük örtüleri üzerine motifler enine kuşaklar halinde yerleştirilmiştir. Yük örtülerinin desen ipliklerinde kırmızı, mor, sarı, mavi, turuncu, beyaz, siyah, kahverengi, yeşil renkler tercih edilmiş, zemin rengi turuncu, mavi, beyaz, kırmızı gibi tek renk olabildiği gibi şakların her biri farklı renklerde de dokunmaktadır. Çözgü ipliyle desenlenen yük örtüsü teknik özelliğinden dolayı çok şaklı ve boyuna çizgili olarak üretilmişlerdir. Süsleme amaçlı renkli yün ve kumaş parçalarının dokuma sırasında yaygılar üzerine düğümlendiği de görülmektedir.

Yörede yük örtüleri kullanıldıkları yere, desen özelliğine veya tekniğin yöredeki adlandırmalarına göre isim alırlar. Sözelimi; Derbent civarında **yük çırpısı**, Sarayönü çevresinde **atkılı yük örtüsü**, Akşehir çevresinde **cıgnak yanışlı yük örtüsü**, Obruk civarında **sandık çırpısı** denir.

Karapınar civarında incili **toplu** diye tanınan ve perde olarak kullanılan cicimler desen açısından kendi içinde bir ayrı grup meydana getirir. Anadolu'da Karapınar dışında başka merkezlerde görülmeyen bu dokumalar genellikle iki şaklı dokunur. Dokumanın zemini iliksiz

28. Sabiye Yıkılmaz'ın (70 yaşında, Karadığın doğumlu, okur-yazar değil), 09.07.2004 tarihinde ve Mehri Ünlü'nün (1951, Ovakavağı doğumlu, okur-yazar değil), 31.07.2004 tarihinde ve Aliye Eryiğit'in (41 yaşında, Sızma doğumlu, okur-yazar değil), 14.07.2004 tarihinde ve Hamidiye Çevikkol'un (Küçükmuhsine doğumlu), 11.07.2004 tarihinde şifahen verdikleri bilgilere göre.

29. Sevda Yıldırım'ın (1971, Karaköy doğumlu, ilkokul mezunu), 25.05.2002 tarihinde şifahen verdiği bilgilere göre.

kilim teknikli ve beyaz renklidir. Üzerine işlenen motifler ise cicim teknikli ve koyu renklidir. Cicim dokumaların arasından zeminin beyaz rengi görünür. Bu nedenle desenler çok net ve güzel görünür. Süslemeler genellikle eşkenardörtgen şekilli küçük göbekler halindedir. Yan yana dizildiklerinde arada kendiliğinden beyaz zeminin meydana getirdiği eşkenardörtgenler ortaya çıkar. Motifler, deyim yerindeyse, bir gerçek, bir soyut olarak (erkek-dişi) görünür. Bu motiflerden her birine **incili top**, bu tür desenlerle süslü örneklere de **İncili Toplu Namazla** denir. Bazen desenlerin arasına, boşlukları doldurmak amacıyla, kanaviçe benzeri süslemeler de yapılır.

Yük örtüsü cicimler arasında sandık çırpısı, çalma perde isimleriyle bilinen örnekler yöreye özgü karakter taşırlar. Sandık çırpısı, adından da anlaşılacağı üzere sandık üzerine örtmek için dokunur. Zemin kırmızı, desenler farklı renklidir. Zemin dört parçaya bölünür. Parçaların içi boş bırakılır. Zemini bölen kolonların içi çeşitli geometrik desenlerle süslenir. **Çalma perde** ise mavi veya kırmızı tek renk zemin üzerine elibelinde veya koçboynuzu şekilli desenlerle süslenir. Seyrek motifli cicim tekniğiyle yapılan süslemeler sade ama güzeldir. Örnekleri, sandık çırpısının aksine iki şaklıdır.

Yük örtüleri kullanılan tekniklerinden dolayı iki farklı tezgâhta dokunmaktadır. Atkı ipliği ile desenlenen cicimler ıstar tezgâh, ip ağacı gibi isimlerle bilinen halı ve düz dokuma yaygıların dokunmasında kullanılan dik tezgâhlarda dokunurken, çözümlü ipliği ile desenlenen cicimler Konya yöresinde yöreme adı verilen, Anadolu'da üç ayak, konu-göçtü tezgâh, konu tezgâhı, çatma gibi isimlerle bilinen yer tezgâhlarında dokunmaktadır.

Yük örtüleri Konya yöresinde cicim tekniğinin dışında kilim ve zili tekniğiyle de dokunmaktadır. Bu tekniklerle dokunan örneklerde yine aynı amaçla dokunmuş ve kullanılmışlardır. Konya yöresinde kilim tekniği ile Yunak civarında **çırpı kilim**, Ilgın Yukarıçiğil Kasabasında **mihraphı namazlağ** veya **Çiğil kilimi**, Seydişehir Nuzumlu'da (Yaylacık) **aklı seccâde** veya **Nuzumlu kilimi**, Meram Çukurçimen civarında **yük çırpısı** adıyla bilinen yük örtüleri dokunmaktadır. Zili tekniği ile yük örtüsü olarak dokunan yaygılar daha çok Ereğli civarında yaşayan yörelerde görülür. Halk arasında **ölümlük-sal kilimi** olarak da kullanılan bu örnekler tek veya iki şaklıdır. Yük önüne tutulduğu için dar enli ve uzun boyludur. Zeminleri içi, gıvrım deseniyle süslü, eşkenardörtgen ve sekizgenlerle süslenmiştir.

Konya yöresi cicim teknikli yük örtüleri incelendiğinde; teknik, desen, motif ve renk özellikleriyle Yozgat ve çevresinde dokunan yük çulu ve perdelerine³¹ benzer özellikler göstermektedir. Ayrıca Ayvacık (Çanakkale) yöresinde **çul dokuma**, **goraf-çibıklı kilim** adıyla dokunan iliksiz kilimler göçebelik döneminde yük örtüsü olarak kullanılmaktaydı. Bu kilimler boyuna veya enine çibıklı olmakla birlikte iki şaklı da dokunabilmektedir. Ayvacık yöresinde cicim tekniği ile süslü **meldin dokuma** olarak bilinen sofraya örtüsü, perdeler ve halkın pul dediği motiflerle süslü çul dokuma yük örtüleri olduğu bilinmektedir³². Yük örtüleri Malatya ve çevresinde cicim teknikli bedeni perde, zili teknikli zilani veya acem perde adıyla bilinmekte olup, evlerde yük üzerini örtmek, battaniye olarak ya da çadır içlerini bölmek amacıyla kullanılmaktadır³³. Kahramanmaraş civarında yaşayan Türkmen oymaklarında çadır içlerinde yük üzerine örtmek ve geceleri yorgan şeklinde kullanmak üzere **bar** denilen düz dokumalar yapılmaktadır³⁴.

30. Aliye Eryiğit'in (41 yaşında, Sızma doğumlu, okur-yazar değil), 14.07.2004 tarihinde şifahen verdiği bilgilere göre.

31. B. Deniz, "Yöre Özellikleri İle Yozgat Kilimleri", *Arkeoloji-Sanat Tarihi Dergisi*, E.Ü. Edebiyat Fakültesi Yayını, Sayı:5, İzmir, 1990, s.45-85, A.Soyaldı, "Yozgat Yüklük Perdeleri Cicim Dokumaları", *I. Uluslararası Türk El Dokumaları Kongresi*, 01-02 Kasım 2007, Konya, 2007, s.34-39.

32. B. Deniz, *Ayvacak (Çanakkale) Yöresi Düz Dokuma Yaygıları*, Ankara, 1998, s. 69.

33. H. Dulkadir, "Malatya Düz Dokumalarından Örnekler", *Kültür ve Sanat Dergisi*, Malatya Özel Sayısı, Yıl:4, Sayı:16, Aralık 1992, s.64.

Konya yöresinde çözümlü ipliği ile desenlenen yük örtülerine, Adıyaman yöresinde de rastlamak mümkündür. Bu dokumalarda Konya örnekleri gibi üç ayak tezgâhlarda, dar ve uzun kuşaklar halinde dokunarak parçaların yan yana getirilerek dikildiği perde ve yük örtüleridir³⁵.

Araştırma kapsamında rastlanılan çözümlü yüzlü cicimler Karadeniz bölgesinde özellikle Ordu, Giresun ve Çarşamba çevresinde *dastar* adı ile bilinen dokumalar, *çatma* adı verilen basit üçayaklı tezgâhlarda dokunur³⁶. Çözümlü yüzlü dokumalara Anadolu'da Ağrı, Kars, Muğla, Çanakkale, Erzincan, Erzurum, Van, Hakkâri, Muş, Bitlis, Tunceli çevrelerinde de rastlanmaktadır³⁷. Ayrıca Şanlıurfa yöresinde, Karakeçili yörüklerinin yaşadığı köylerde *çatması* tezgâh denilen yer tezgâhlarında boyuna çizgili eni dar bir şekilde dokunmaktadır³⁸.

IV- KAYNAKÇA

- B. Deniz, "Karadeniz Bölgesinde İlginç Bir Dokuma Çeşidi Dastar", *Arkeoloji-Sanat Tarihi Dergisi I*, İzmir, 1982, s. 31-35.
- B. Deniz, "Yöre Özellikleri İle Yozgat Kilimleri", *Arkeoloji-Sanat Tarihi Dergisi*, E. Ü. Edebiyat Fakültesi Yayını, Sayı:5, İzmir, 1990, s. 45-85.
- B. Deniz, *Ayvacicik (Çanakkale) Yöresi Düz Dokuma Yaygıları*, Ankara, 1998.
- B. Deniz, *Türk Dünyasında Halı ve Düz Dokuma Yaygıları*, Ankara, 2000.
- Derleme Sözlüğü XI*, Türk Dil Kurumu Yayınları, Ankara, 1983.
- H. Dulkadir, "Kahramanmaraş'ta Bir Türkmen Oymağı: Mahkenliler", *Kültür ve Sanat Dergisi*, Kahramanmaraş Özel Sayısı, Yıl:3, Sayı:10, Haziran, 1991, s.56.
- H. Dulkadir, "Malatya Düz Dokumalarından Örnekler", *Kültür ve Sanat Dergisi*, Malatya Özel Sayısı, Yıl:4, Sayı:16, Aralık 1992, s.62-65.
- İ. Z. Eyüboğlu, *Türk Dilinin Etimoloji Sözlüğü*, İstanbul, 1995.
- N. Görgünay Kırzioğlu, "Kirkiteli Dokumalarımızdan Cecimlerimiz ve Van", *Yakın Tarihimize Van Uluslararası Sempozyumu*, Van, 2-5- Nisan 1990, Ankara, 1990, s. 253-272.
- N. Görgünay Kırzioğlu, "Tanrıdağlarından Ege Denizine Türk Çözümlü Yüzlü Dokumaları", *Uluslararası Üçüncü Türk Kültürü Kongresi Bildirileri*, Cilt:1, 25-29 Eylül 1993, Ankara, 1999, s.187-193.
- H. M. Hidayetoğlu, "Konya Yöresinde Yer Tezgâhına Son Örnek "Yöreme", *VII. Milletlerarası Türk Halk Kültürü Kongresi*, 27 Haziran-1 Temmuz 2006, Gaziantep, (Baskıda).
- T. Onuk-F. Akpınarlı, "Güneydoğu Karakeçili Türkmen Kilimleri", *Türk Soylu Halkların Halı, Kilim ve Cicim Sanatı Uluslar Arası Bilgi Şöleni Bildirileri*, 27-31 Mayıs 1996 Kayseri, Ankara, 1998, s.241-247.
- E. Pekin, "Yörüklerde Yük Çulu", *Kültür ve Sanat*, Kültür Bakanlığı Yayını, Yıl:2, Sayı:4, Haziran 1976, s. 122-137.
- A. Soysaldı, "Yozgat Yüklük Perdesi Cicim Dokumaları", *I. Uluslararası Türk El Dokumaları Kongresi*, 01-02 Kasım 2007, Konya, 2007, s. 34-39.
- Yeni Tarama Sözlüğü* (Derleyen: Cem Dilçin), Türk Dil Kurumu Yayınları, Ankara, 1983.

34. H. Dulkadir, "Kahramanmaraş'ta Bir Türkmen Oymağı: Mahkenliler", *Kültür ve Sanat Dergisi*, Kahramanmaraş Özel Sayısı, Yıl:3, Sayı:10, Haziran, 1991, s.56.

35. B. Deniz, *Türk Dünyasında Halı ve Düz Dokuma Yaygıları*, Ankara, 2000, s.125.

36. B. Deniz, "Karadeniz Bölgesinde İlginç Bir Dokuma Çeşidi Dastar", *Arkeoloji-Sanat Tarihi Dergisi I*, İzmir, 1982, s. 31-35.

37. N.Görgünay, Kırzioğlu, "Kirkiteli Dokumalarımızdan Cecimlerimiz ve Van", *Yakın Tarihimize Van Uluslararası Sempozyumu*, Van, 2-5- Nisan 1990, Ankara, 1990, s.253-272, N.Görgünay, Kırzioğlu, "Tanrıdağlarından Ege Denizine Türk Çözümlü Yüzlü Dokumaları", *Uluslararası Üçüncü Türk Kültürü Kongresi Bildirileri*, Cilt:1, 25-29 Eylül 1993, Ankara, 1999, s.187-193.



Foto. 1- Yük çırpsı, yün malzemeli.



Foto. 2- Yük çırpsı, yün, detay.



Foto. 3- Yük çırpsı, yün.



Foto. 4- Yük çırpsı, yün, detay.



Foto. 5- Atkılı yük örtüsü, yün.



Foto. 6- Atkılı yük örtüsü, yün, detay.



Foto. 7- Atkılı yük örtüsü, yün.



Foto. 8- Atkılı yük örtüsü, yün, detay



Foto. 9- Cıġnak yanıřlı yk rts, yn.



Foto. 10- Cıġnak yanıřlı yk rts, yn, detay.



Foto. 11- Perde.



Foto. 12- Perde, yün, detay.



Foto. 13- Perde, yün, detay.



Foto. 14- Perde.



Foto.15- İncili toplu sumat-yük örtüsü.

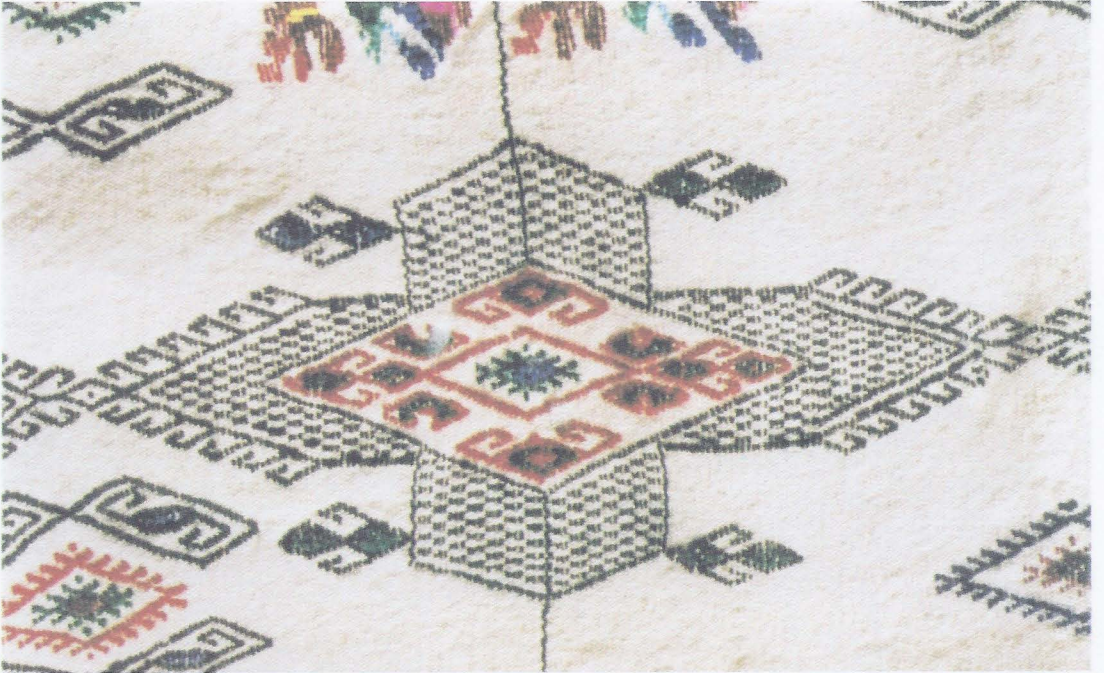


Foto. 16- İncili toplu sumat-yük örtüsü, yün, detay.



Foto. 17- İncili toplu sumat-yük örtüsü.



Foto. 18- Sandık çırpısı.



Foto. 19- Sandık çırpsı, yün, detay.



Foto. 20- Çalma perde.

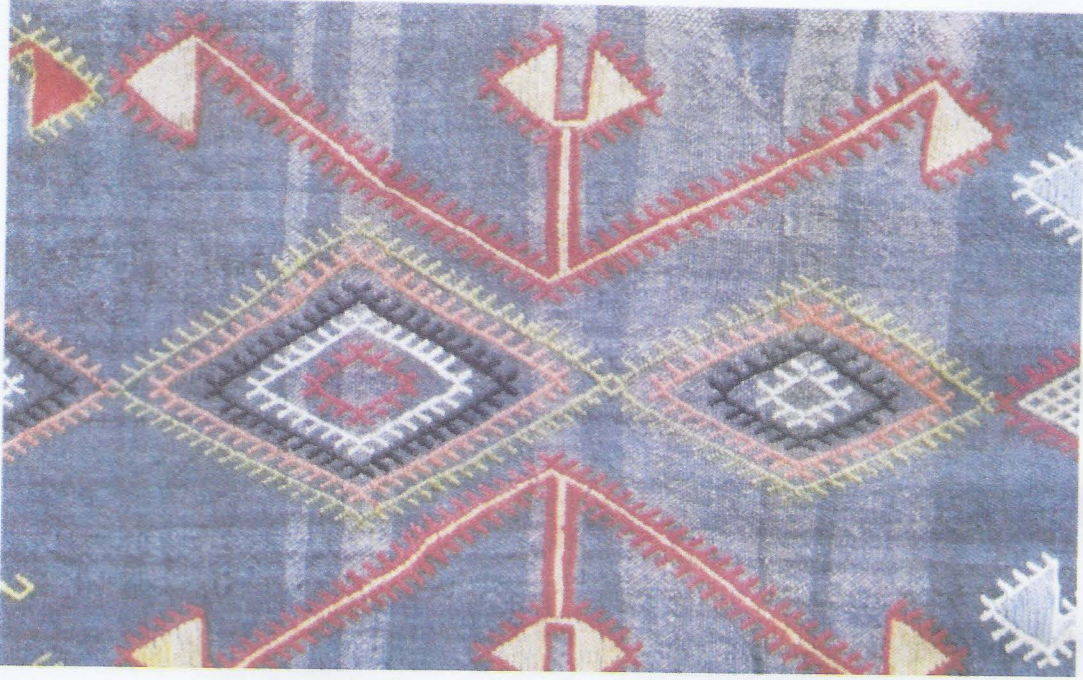


Foto. 21- Çalma perde, yün, detay.



Foto. 22- Göklü-çırpı-sofra.



Foto. 23- Göklü-çırpı-sofra, yün, detay.



Foto. 24- Göklü-çırpı-sofra, yün.



Foto.25- Göklü-çırpı-sofra, yün.

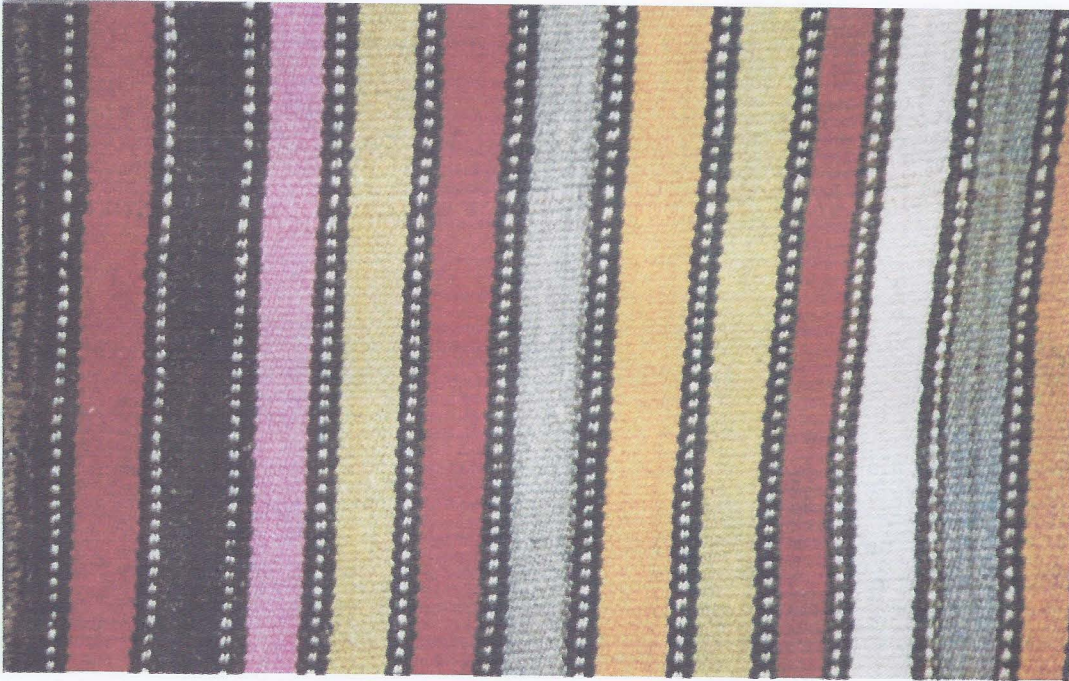


Foto. 26- Göklü-çırpı-sofra, yün detay.

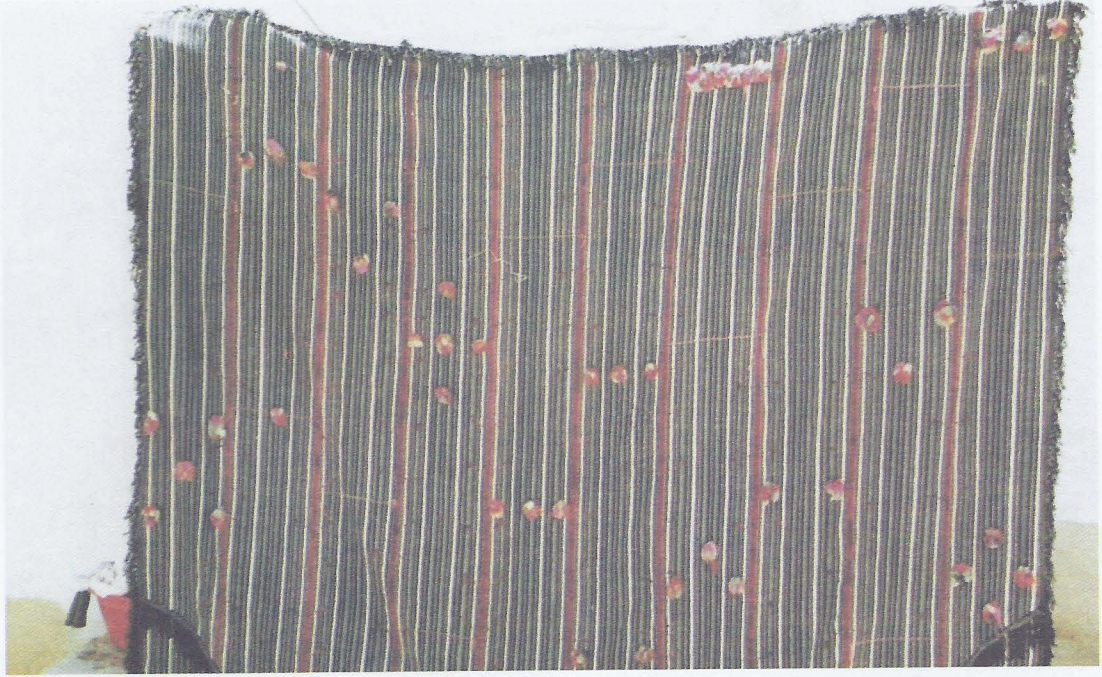


Foto. 27- Göklü-çırpı-sofra.

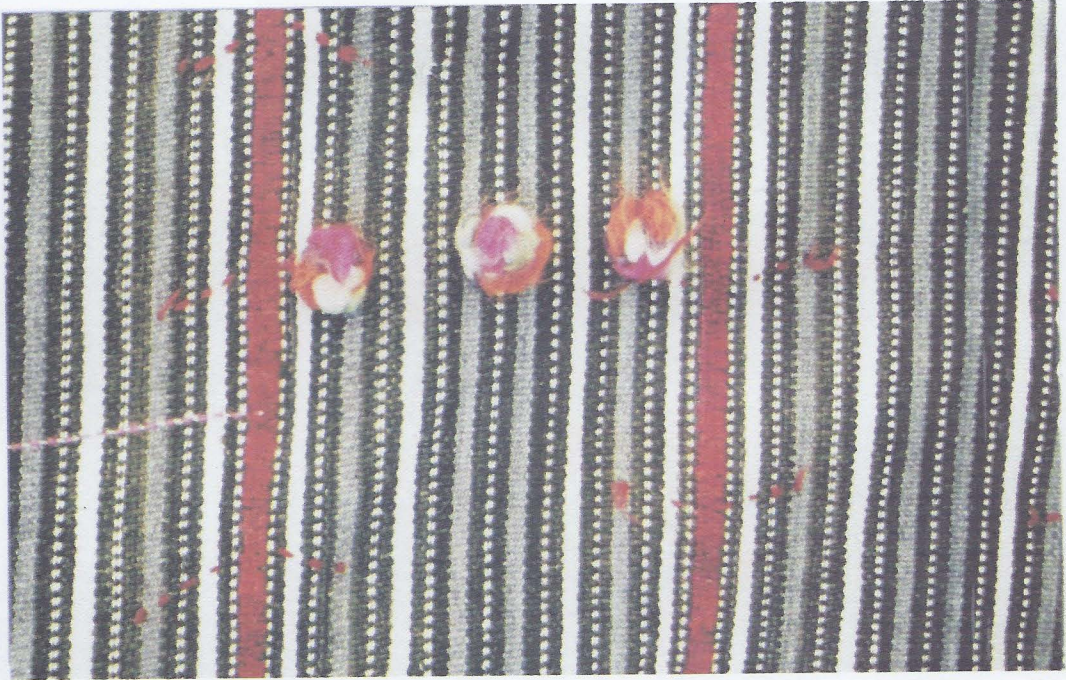


Foto. 28- Göklü-çırpı-sofra, yün, detay.