

YVES SAINT LAURENT GİYSİ TASARIMLARINDA PIET MONDRIAN ETKİSİ*

Safiye SARI*, Leyla KODAMAN**

ÖZET

“Sanat nedir” sorusuna Picasso tarafından verilen “Sanat ne değildir ki” cevabı, çok yoğun bir anlam taşımaktadır. Fakat aynı Picasso aynı soruya “Bilseydim onu kendime saklardım” diyerek olaya bir gizem katmıştır. Sanat öncelikle olgu, gerçeklik, var oluş ve var olmandır. Bu anlamda resmin nesnel bir varlık olarak karşımızda bulunması onun başka sanat alanlarına da ilham kaynağı olacağı anlamına gelebilir. Resim sanatı ve modanın sürekli kesiştiği günümüz dünyasında ünlü ressamların eserleri modacılar ilham kaynağı olmuştur. Resim sanatına ilgi duyan Yves Saint Laurent bunlardan biridir. Mondrian, Picasso, Matisse gibi ünlü ressamların eserlerinden etkilenerek giysi tasarımları yapan Laurent, özellikle 60’lı yıllarda hazırladığı koleksiyonlarda, ressamların tablolarının orijinallerine sadık kalarak yeni giysi tasarımları yaratmıştır. Giysi tasarımlarını özel dikiş teknikleriyle diken sanatçı ilham kaynağı olarak Ressam Mondrian’ı seçmiştir. Aynı yıllarda Mondrian’dan etkilenerek tasarladığı kostümlerle kadın modasında etkisi günümüze kadar uzanan yeni giysi tarzları geliştirmiştir. Bu çalışmanın amacı, resim sanatının moda tasarımına etkisini Yves Saint Laurent ve Mondrian örnekleri üzerinden açıklamaktır. Ayrıca bu çalışmanın resim ve moda sanatı alanında disiplinler arası etkileşime bilimsel katkı sağlayacağı da düşünülmektedir.

Anahtar Sözcükler: Yves Saint Laurent, Piet Mondrian, Laurent Giysi Tasarımları, Mondrian Kompozisyonları, Moda ve Resim.

PIET MONDRIAN EFFECT IN YVES SAINT LAURENT CLOTHING

ABSTRACT

The response ‘what art is not...’ given by Picasso to the question ‘what is art’ bears a very profound meaning. Yet, the same Picasso has added some mystery to the same question at another time by saying that ‘If I knew it, I would keep it for myself’. Art, principally, is a matter of fact, reality, existence and existing. In this sense, a picture’s existence as an objective entity before us might also mean that it could be a source of inspiration to other fields of art. In today’s world, where the art of painting and fashion continually intersects with each other, the works of famous artists have become a source of inspiration to many fashion designers. In almost any period, there have been numerous artists who refer to emulation and deal with making similar works of art of various artists whom they admire or perceive the works as a source of inspiration. Fashion designer Yves Saint Laurent, who is interested in the art of painting, is one of these persons. Laurent, influenced by the works of famous artists such as Mondrian, Picasso and Matisse, has created new clothing designs by remaining faithful to the originals of artists’ paintings in the collections he prepared in sixties in particular. In identical years, influenced by Mondrian, he has developed new clothing designs in woman fashion through costumes designed the effect of which extends to the present day. The aim of this study is to explain the effect of art of painting on fashion design over the samples of Yves Saint Laurent and Mondrian. The clothing forms, chosen as subject matter, designed by Yves Saint Laurent by getting emulated out of the compositions of Mondrian are going to be examined stylistically over the works and viewpoints of both artists to art.

Keywords: Yves Saint Laurent, Piet Mondrian, Laurent Clothing Designs, Mondrian Compositions, Fashion and Art.

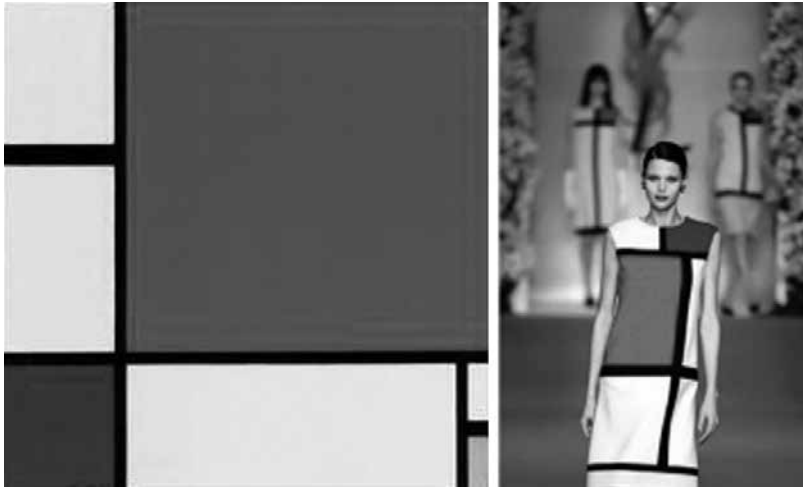
Giriş: Roche’ye göre moda; kent ekonomisinin bir motoru, toplumsal ilişkilerin değişmesi yönünde etkili bir araçtır. Bin bir yüzüyle, değişimi canlandıran bir farklılık büyücüsü, toplumsal eşitlik yaratıcısı görünümünün eşitsizliğini sahneye koyan bir unsurdur (1989). Bir başka deyişle moda; kimi nesnelere birden bire yaygınlık kazanmasıyla oluşan hızlı, aralıksız, kendinden başka amacı olmayan ve kısa süreli bir dizidir (Hakko, 1983). Moda bu süreçte ilham kaynağı olarak sanatın bizzat kendisinden de etkilenmektedir. Ressam Mondrian’ın soyut kompozisyonlarının 1920-1940’lı yıllar arasında modacı Yves Saint Laurent’in giysi tasarımlarına kullanılmış olması buna bir örnektir. Yves Saint Laurent, 1965 yılında Piet Mondrian’ın karakteristik kalın siyah çizgilerle çizilmiş ve parlak renklere boyanmış dikdörtgenlerden oluşan desenlerini kullanarak bir koleksiyon hazırlamış, ardından Andy Warhol ve Roy Lichtenstein gibi ressamların eserlerinden yararlandığı tasarımlar yapmıştır (Svendsen, 2008). Sanatçı tasarladığı bu yeni modellerinde 60’lı yılların modası olan “Sack Line” roblar üzerine uyarlamalar yaparak moda alanında yeni bir çığır açmıştır. Yves Saint Laurent, 1960 - 1970’li yıllar arasında ilgilendiği resim sanatından öykünerek ya da alıntı yaparak moda dünyasına kazandırdığı giysi tasarımları, moda için yeni bir bakış açısı kazandırmış, Piet Mondrian kompozisyonları Yves Saint Laurent çizgisinde yeni bir anlam bulmuştur. YSL’in tasarımlarını algılamak için Mondrian’ın sanatına kısaca bakmalıyız. Mondrian, kalıplaşmamış bir denge sorunu üzerinde durmakta ve bunun için de simetri yoluyla kurulacak dengeden kaçınılmaktaydı. Kaçındığı bu eşitlik yaşamda edilginliğe, sanatta da monotonluğa yol açacaktı.

* Bu çalışma, Akdeniz Üniversitesi G.S.F. Moda ve Tekstil Tasarımı Bölümü tarafından 08-10 Ekim 2012 tarihleri arasında düzenlenen “1. Uluslararası Moda ve Tekstil Tasarımı Sempozyumu”nda bildiri olarak sunulmuştur.

* Öğr. Gör., Süleyman Demirel Üniversitesi, Güzel Sanatlar Fakültesi, Tekstil ve Moda Tasarımı Bölümü, Öğretim Görevlisi, safiyesari@sdu.edu.tr.

** Öğr. Gör., Süleyman Demirel Üniversitesi, Eğitim Fakültesi, Güzel Sanatlar Eğitimi Bölümü, leylakodaman@sdu.edu.tr.

Mondrian bu nedenle, resimlerinde dengeyi ararken, yüzeyi eşit parçalara bölmüyordu. Dengenin belli bir kalıp içinde donma tehlikesini önleyebilmek için, resim yüzeyini bölen siyah yatay ve dikeyleri 20 yıl bıkmadan usanmadan, sağa- sola, aşağı- yukarı oynatarak çeşitli biçim bütünlmeleri elde etmeye çalıştı (İpşiroğlu ve İpşiroğlu, 1993). Mondrian'ın tek amacı, dişi- erkek, durgun- devinimli, tin (ruh)- madde gibi karşıtların arasındaki birliği anlatmak için biçimi, yalın çizgi ve renk karşıtlarına indirgemektir. Geometrik biçimler ve ana renkler onun simgesi durumuna gelmişti (Altınöz, 2007). Mondrian “doğada biçim ve renk özelliklerinin öznel duygular uyandırarak, salt gerçekliğe gölge düşürdüğünü bulgulayıncaya değin çok zaman geçti” diyerek salt gerçekliğe varabilmek için, doğadaki biçim ve renklerden temel yönler ve renklere (mavi, kırmızı, sarı) gitmişti (İpşiroğlu ve İpşiroğlu, 1993). Bilincin eleme gücünü anlayan ve bu gücü yerine göre “yok etme ” ve “yıkma ” (destruction) olarak tanımlayan Mondrian, yazılarında sıklıkla karşıtlıklara yer veriyordu. İşte bu karşıtlıklardan doğan denge bozuklukları, Mondrian'ın sanatının çıkış noktasıydı. Bu sanatın ereği ise uyum ve dengeye ulaşmaktı (İpşiroğlu ve İpşiroğlu: 1993). Yves Saint Laurent tasarım hayatı boyunca ünlülerin kıyafetleri arasında ikon haline dönüşmüş tasarımlara imza atmıştır. Resim dersleri alan YSL, Mondrian, Pablo Picasso, Henry Matisse gibi ressamların eserlerini toplayarak bunları koleksiyonlarında kullanmayı amaçlamıştır. Piet Mondrian'dan esinlenerek tasarladığı “shift dress- daily dress” isimli elbise serisi moda tarihinin gelmiş geçmiş en iyi parçalarından biri olarak gösterilmektedir. Bu koleksiyonda Mondrian resimleri bire bir olarak moda silüetine aktarılmıştır. Yedi farklı halini hazırladığı yuvarlak yaka, tüp-line, “sack line” roblarını şeritlerle bölerek beyaz, kırmızı, sarı ve mavi renkleri tablonun orijinaline bağlı kalarak tasarımına yansıttı. Eserine “Pop-Art Look” adını verdi ve renk bloklarında özel dikiş teknikleri kullandı. Ünlü Fransız film yıldızı Catherine Deneuve, Monako Prensesi Grace Kelly ve birçok ünlü müşterisi onun “Pop-Art Look” kreasyonunu satın aldı. Piet Mondrian'ın 1930 yılında yaptığı “Composition with red, blue and yellow” adlı tablosu Yves Saint Laurent tarafından resim sanatından moda sanatına aktarılan resimlerden biridir. Sanatçının 1921 yılından başlayarak yaptığı tablolarda çizgiler incelenerek, daha az sayıda belirmeye başlar. 1930'lu yıllarda yaptığı Lozenge çalışmalarında beyaz fon üstüne yalnızca birkaç çizgiyle düzenleme çalışmaları yapmıştır.

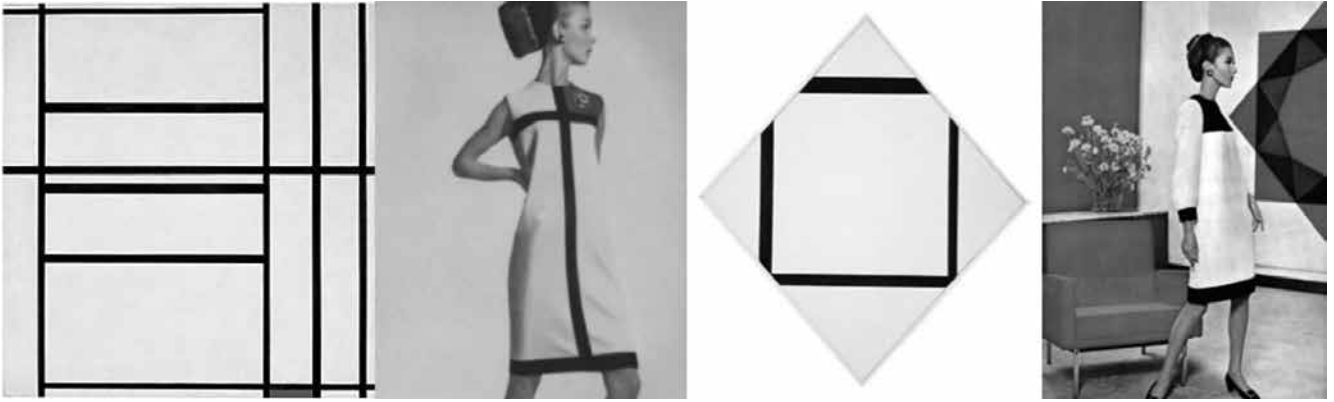


Fot. 1: Mondrian, 1921,Composition with Red, Yelow, Blue. **Fot. 2:** Yves Saint Laurent, 1965.

Evrenle ilgili (kozmetik) ilişkilerin dikkatli yeniden oluşturulması yoluyla ele alınan çalışma ritmiyle, plastik biçiminin maddesel gerçekliği ile sanatçının bireysel öznelliğini anlatır ve evrenselin doğrudan bir anlatımıdır (Altınöz, 2007). “Composition with red, yellow, blue”, 72,7x 69,2 cm boyutlarında tual üzerine yağlı boya tekniği kullanılarak yapılmıştır. Resimdeki dikey ve yataylar temel yönlerdir. Dikeyler; evrensel, nesnel, düşünsel ve erkeksi olanı; yataylar ise bireysel, öznel, maddesel, dişisel olanı dile getirmektedir. Kompozisyon sadelik duygusuna sahip iken aynı zamanda karmaşıklığı da vurgular. Resimde ana renkler kullanılmıştır. Kare bir alanı farklı boyutta yedi parçaya bölen renk yüzeylerinde en büyük leke kırmızıdır. Renkler siyah ve eş kalınlıkta olmayan konturlarla birbirinden ayrılmaktadır. Böylece kompozisyonda derinlik etkisi yaratılmıştır.

Ünlü modacı Yves Saint Laurent' in Piet Mondrian tasarımlarında terzilik sanatını usta bir işçilikle süslediği, vücut uyumuna göre biçimsel bir zenginlik uğraşı içine girdiği görülür. Tasarımda kullanılan renk ve çizgilerin birebir alıntılanıldığı bu modelde dikey hatların yatay hatlarla doksan derecelik bir açıyla dikilmiş olması, tasarım üzerinde kullanılan ana renkler ile dikkörtgen\ kare hatların mozaik oluşturacak şekilde bir araya gelmesi elbette ki tesadüfi değildir. Nitekim sonsuzluğu ifade eden boyuna çizgiler yine aynı kuralı bozan sonsuzluğun içinde açık uçlu olmayan kübizmin sembolü üç boyutlu (en, boy, derinlik) nesnelere canlandırarak bir şekilde modelin roba, basen ve elbise boyu üzerindeki yatay hatlarına taşınmıştır. Aynı zamanda renklerin zıtlık (siyah- beyaz) oluşturacak şekilde kırmızı ve sarı renkle bir arada kullanılması, tasarıma iddialı bir form kazandırmakla beraber tasarımda kullanılan dikiş teknikleriyle de farklı bir şıklık kazanmıştır (Sari, 2008). Mondrian imzalı “Composition with red, yellow, blue” adlı resimde yer alan temel yönlerin bir ifadesi olarak karşımıza çıkan dikey ve yatay çizgiler, YSL giysi tasarımında, dikkörtgen formlar içinde sınır oluşturacak şekilde bloklara bölünerek tasarlanmıştır.

Giysinin ana formunu oluşturan bu bloklar, resimde kullanılan ana renklerle canlandırılmış, en büyük leke olarak kullanılan “kırmızı” renk tasarımın göğüs ile basen arasına simetrik olarak yerleştirilerek tasarımın renk ve model dengesi sağlanmıştır. Tasarımda blok geçişlerini sağlayan siyah bantlar, üstün bir dikiş tekniğiyle dikilerek giysiye dikim aşamasında tutturulmuştur. Kolsuz ve yakasız olarak tasarlanan bu sade model, renk geçişlerinin bantlar yardımıyla birbirini tamamlamakta, vücuda oturarak kadının dişiliğini ortaya çıkarmaktadır. YSL, bu tasarımı büyük ilgi çekmiş ve Vogue’a kapak olmuştu (<http://www.elifprideuysal.com/2012/01/moda-ilham-piet-mondrian.html>). Mondrian’ın YSL’e esin kaynağı olan resimler serisinin bir diğeri “Composition with red/ Kırmızılı kompozisyon” adlı resim çalışmasıdır. Mondrian,1930’lu yıllara ait resimlerinde; yeni bir dinamizm getirdiğine inandığı çift çizgiler kullanmaya başlar. Bu resimlerde renk alanları gittikçe azalır (Altunöz, 2007). Sadece kırmızı rengin çok küçük bir alanda kullanıldığı resimde siyah konturlar yüzeyi farklı boyutlarda dikdörtgenlere bölmüştür. Bir ızgara görüntüsünü andıran yatay ve dikey siyah çizgiler hemen hemen birbirine eş kalınlıktadır. Resimdeki simetriye yakın görüntü kırmızı leke ile yok olmaktadır. Resimde tekrarların, zıtlıkların ve dengenin orantılı bir şekilde uygulandığı açıkça görülmektedir. Sanatçı doğal biçim ve renk görünümünün ayrıntılarına önem vermemiştir. Mondrian’ın 1930’lu dönemlerine ait olan “Composition with red”, modacı YSL’in 1966 yılında ünlü moda dergisi “Vogue”da yayınlanan tasarımına ilham kaynağı olmuştur. Tasarımcı, Mondrian resminin orijinaline sadık kalarak tasarladığı modelinde resme yeni bir dinamizm getiren ince çizgileri tasarımında dikey ve yatay hatlar şeklinde kullanmıştır. Giysinin ön ortasından simetrik olarak dikey bölen bu çizgi, modelin etek ucuna kadar uzanmaktadır. Ön yaka düşüklüğünden etek ucuna kadar tek sıra inen bu hat, etek ucu ve göğüs hattında dikey hattı doksan derecelik açıyla yatay kesen siyah bantlarla tamamlanmıştır. Yalın çizgilerin ve “I” formun kullanıldığı modelde, tasarımcı siyah ve beyaz zıtlığını bedenine tek taraflı asimetrik kısmını oluşturan roba kısmında kullandığı kırmızı renkle zenginleştirerek, blok geçişlerini birbirini tamamlayan dikdörtgen formlarla tekrarlamak suretiyle tasarımın “simetri ve tekrar” ilkesini en iyi şekilde kullanmıştır. YSL imzalı tasarım aynı zamanda Monaco Prensesi Grace Kelly tarafından satın alınarak kraliyetin resmi kokteyl açılışlarında giyilmiştir (<http://dresstokillmagazine.com/fashion/high/268/permalink/>). Mondrian’ın saf plastik sanat kavramı, anlatım tarzının en basite indirgenmesine dayanmıştır. Mondrian yalnızca yansıtmacılığı ve üç boyutlu resim mekânını değil, aynı zamanda kıvrımlı çizgileri doku, yüzey ve renk kullanımı yoluyla sağlanan duygusal nitelikleri de yadsımış, resmin asal öğelerini dik açılarla birleşen düz çizgiler ve birkaç ana renkle sınırlandırmıştır. Sanatçı bu sınırlılığın, teosofik inançları gereği mistik bir “mutlaklık” arayışı olduğu görüşünü savunmuştur. Birçok soyut sanat tekniği üzerinde önemli bir etki yaratmış olan Mondrian 1930’lardan sonraki endüstriyel ve dekoratif sanatlar ile reklam sanatlarını etkilemiştir. Sanatçının 1930’lu yıllarda çalışmalarında form değişikliğine giderek farklı boyutlarda geometrik formlar kullanmıştır (Şekil 5).



Fot. 3: Mondrian, 1930. Composition with Red. Fot. 4: YSL, 1966
Fot. 5: Mondrian, 1930. Lozenge with four lines/ Kompozisyon black and white Fot. 6: YSL, 1966

Mondrian’ın kırk beş derece döndürülmüş tuvalerin biçimi ile içlerinde yer alan düşey ve yatay çizgiler zıtlık oluşturmaktadır. Ayrıca renk yüzeylerinin alanları asimetrik olarak dengelenmiştir (Altunöz, 2007). Kompozisyonda renk kullanılmamıştır. Eş kenar dörtgen bir alanın içine yerleştirilen ve eş olmayan konturlarla çizilen yine kare bir form yüzeyde farklı boyutlarda üçgenler oluşturmaktadır. Kareyi tamamlaması gereken siyah konturlar, resim yüzeyinin dışında birleşecek gibi bir etki yaratmakta ve yine küçük üçgenler meydana getirir gibidirler. “Lozenge with four lines/ kompozisyon black and white” adlı tablonun siyah- beyaz kontrastlığı ile bulunduğu YSL imzalı bir başka tasarım “Vogue” dergisinde yayınlanan 1966 tarihli “kokteyl elbisesi”dir. Yatay siyah hatların etek ucu ve manşetler de kullanıldığı model de, stil ve oran tasarımın silüetiyle uyumlu şekilde oluşturulmuştur. Elbisenin silüetle bağlantısını sağlayan kollar, tasarımcı tarafından takma kol şeklinde tasarlanarak siyah-beyaz kontrastlığı doğru bir kombinasyonla birleştirilmiştir. Tasarımın robasında siyah rengin tercih edildiği bu model de, Mondrian’ın resminde olduğu gibi, tasarımda geometrik formların düzenli bir biçimde tekrarını sağlayan biçimlerle tasarıma çoklu etki yaratılmaya çalışılmıştır. Ayrıca, tasarımın ön bedeninde bulunan roba ve etek ucunda birbirine paralel olarak uzanan yatay hatlar, tasarımda güçlü yön etkisi yaratarak giysiye feminen bir görüntü kazandırmıştır. Çalışmaya konu olan YSL’in, Mondrian kompozisyonlarından öykünerek ya da alıntı yaparak gerçekleştirdiği giysi tasarımları ile her iki sanatçının sanata bakış açılarının ve yapıtlarının biçimsel (ön-ikonografik) olarak incelenmesi ile bazı sonuçlar elde edilmiştir. Buna göre; YSL’nin tasarımlarına yeni bir bakış açısı kazandırdığı “Mondrian kompozisyonları”nın moda kariyeri üzerinde doğrudan etkisinin olduğu düşünülmektedir. Bu çalışmaların, sanatçının aynı yıllarda moda kariyerinde zirve yaptığı yıllara karşılık

gelmesi bu etkinin ispatı olarak kabul edilebilir. Mondrian'ın eserlerinin YSL tarafından birebir alıntılanarak aktarılması, bu iki disiplin arası bakışı güçlendirmiş ve bunun kadın modasındaki etkisi günümüze kadar uzanmış, yeni giysi tarzlarının doğmasına da imkân sağlamıştır. Mondrian resimlerinin Haute Couture dikim tekniği ile ustaca birleştirilmesi ayrıca dikiş teknikleri açısından büyük bir yenilik olarak görülmüş, başyapıt olarak görülmesine yol açmıştır. Bu çalışmalar moda alanında bir moda yeniliği olarak da değerlendirilmiştir.

KAYNAKÇA

Altunöz, G., (2007). "Mondrian'ın Yeni Bir Bakış Açısıyla Okunması", Ankara Üniversitesi Dil ve Tarih-Coğrafya Fakültesi Dergisi, 47, 1-19 s.10-12.

Cem Hakko., Moda Olgusu, s. 9, 1983, İstanbul.

Roche, D. (2008- 107). "Fransa da Moda Basınının Doğuşu", Sanat Dünyamız, s. 69-75

E.J. Dereboy, Yüzyılın Moda Tasarımcıları, 2008, s. 148-151.

Eczacıbaşı Sanat Ansiklopedisi, İstanbul, 1997, s.1292.

Svensden, L., (2008- 107). "Moda ve Sanat ", Sanat Dünyamız, s.87-90.

N.- M. İpşiroğlu, Sanatta Devrim, İstanbul, 1993, s. 55-56-57.

Sari, S., (2009). "Moda Kimliği ve Giysilerarasılık", Mimar Sinan Üniversitesi, İstanbul, s. 7.

L. Watson, Modaya Yön Verenler, İstanbul, 2007, s.348-349.

(<http://www.modaklik.com/404/moda/moda-tasarimci/yves-saint-laurent-ve-tasarimlari/>), (11.04.2012)

(<http://www.modaandmore.com/yves-saint-laurent-mercek-altinda.html>), (13.05.2012)

(<http://www.elifprideuysal.com/2012/01/moda-ilham-piet-mondrian.html>), (12.05.2012)

<http://dresstokillmagazine.com/fashion/high/268/permalink/>, (09.05.2012)

Görsel Kaynakça:

<http://woodstockwardrobe.com/2012/03/>, (09.05.2012)

<http://www.artknowledgenews.com/yvessaintlaurenthtml.html>, (09.05.2012)

Altunöz, G. (2007/1). "Mondrian'ın Yeni Bir Bakış Açısıyla Okunması", AÜ. DTCG Dergisi, 47, 1-19 s.

Vogue 1556 by Yves Saint Laurent. Vogue Pattern Book, February/March 1966. Model: Merle Lynn. Photo: Richard Dormer, <http://pattern-vault.files.wordpress.com/2011/12/yysl-b.jpg>.

Vogue 1556 by Yves Saint Laurent. Vogue Pattern Book, February/March 1966. Model: Merle Lynn. Photo: Richard Dormer, <http://pattern-vault.files.wordpress.com/2011/12/yysl-b.jpg>. (Erişim Tarihi:10.05.2012)