

FÜZENLE DESEN ÇİZMEK

*Sevgi AVCI**

Özet

Desen çizmek, Rönesans'tan bugüne sanat eğitiminin vazgeçilmezidir. Tarih boyunca, köşe taşı olmuş sanatçılar, olgunluk evresinde bile görsel hafızalarını tazelemek için çeşitli malzemelerle desen çizmişlerdir. Füzen, bilinen en eski çizim malzemesidir. Görmeyi öğretmede, çizgi çizmenin de ötesinde sağladığı olanakları açısından, desen dersinin özel niteliklere sahip temel bir malzemesidir. Esnek yapısı sayesinde, uygulamada algılama hızına yanıt verebilecek potansiyeli vardır. Füzen, görsel hafızaya alınan görüntü ve duyumun algılama sürecine taşıyıp yüzeye kaydedilmesine ivme kazandırır. Bakışı kontur takibinden bütüne, biçimin yapısına yoğunlaştırma yetkinliğine eriştirir.

Bu makalede füzen, desen derslerindeki fonksiyonu ve olanakları çerçevesinde ele alınmıştır. Öğrencilerin desen dersinde gösterdiği performans ve çalışmalar, üretilen bilginin esas kaynağıdır.

Anahtar Kelimeler: *Desen, Füzen, Sanat Eğitimi, Çizgi, Hacim, Derinlik*

DRAWING WITH CHARCOAL

Abstract

From the Renaissance up to present, the act of drawing is indispensable part of studio art education. Throughout history, even masters in their age of maturities drew with a various materials to keep sharp and keen their visual memories. Charcoal is the oldest known drawing material. Behind the drawing pattern, in the way of providing opportunities charcoal is the basic material with special and quintessential attributes of the drawing courses for learning how to see. Because of it's flexible practice structure it has a potential to respond to the velocity of artists perception. It enhances the competence of visual perception by concentrating on the form of structure and following up from the contour to the whole.

In this article, charcoal had been discussed in the frame of functions and attributes in figure studies. The main source of the knowledge is the students performance and works at the drawing studio.

Keywords: *Drawing, Charcoal, Studio Art Education, Line, Volume, Dept*

* Yrd. Doç., Dokuz Eylül Üniversitesi, Güzel Sanatlar Fakültesi. sevgi.avci@deu.edu.tr

GİRİŞ

Desen çizme eyleminde yaratımın başlıca referansı çizgidir. Desen en yalın tanımı ile çizgi resim demektir. Çizgi, dış dünyada soyut olarak vardır. Sadece şeklin kenarlarında belirmez, bir renkten diğerine geçişte, planların ışık-gölge ayrımlarında yani formun iç kısımlarında da görülmektedir. Dış dünyaya ait nesnelerin biçimleri, renkleri ve ışığı desende sadece çizgi ile değil, açık-koyu ton değerleri ve lekeler şeklinde de ifade bulmaktadır.

Görmenin öğretildiği desen ve eskiz çalışmalarında, bir formu üç boyut yanılması ile elle tutacak gibi tasvir etmek ya da duyuları görünür kılmak için sık sık biçime ait her planı açığa çıkaran ışığın algılanmasına ve bütünü görmeye vurgu yapılır. Bunun sebebi 'batı kökenli sanat eğitiminin model alınmasıdır'¹. Nesnel doğruluğu görmeyi ve görüldüğü gibi resmetmeyi hedefleyen bu eğitimin yaklaşımında, desende biçimlendirme aracı olarak ağırlıklı kullanılan malzeme karakalemdir. Bu malzeme ile bazı öğrencilerin deseninden beklentiler karşılıksız kalabilmekte hatta onu kendi alışkanlıklarına mahkûm edip gelişimini geciktirmekte ve eğitimde zaman kaybına yol açabilmektedir. Oysa sanat eğitimi bünyesinde yürütülen desen derslerinde, öğrencinin biçimlendirme yeteneğini, çeşitli malzeme ve teknikler ile geliştirebileceği gözlemlenmiştir. Üç boyutlu algılanan formun yapısını, içinde yer aldığı atmosferi, görsel elemanlarla organize edip iki boyutta yansıtmının en elverişli yollarından biri geniş yüzeyleri kapatmayı sağlayan yapısı ile füzen tekniğidir. Çini mürekkebi de benzer olanağa sahip fırça kullanımı gerektiren sulu bir malzemedir. Ders saatlerinin sınırlı süresi dikkate alındığında, füzenin malzeme olanakları ile öğrencilere neleri nasıl katacağının tartışılması önem kazanmaktadır.

Füzenin malzeme ve teknik olarak, görme eğitimindeki işlevini değerlendirmeyi amaçlayan bu makalede; öğrencilerin desen dersinde gösterdiği performans ve çalışmalarına dayanarak füzenin olanakları ile sanat eğitiminde ne gibi kazanımlar sağladığı tartışılır. Gözlem ve bellek eğitiminde füzenle desen çizmenin rolüne dikkat çekmek istenir.

¹ Bugün, Mimar Sinan Güzel Sanatlar Üniversitesi adıyla eğitime devam eden Sanayi-i Nefise Mektebi'nin kurulmasında (1882) Paris güzel sanatlar okulundaki sanat eğitiminin model alınmasından kaynaklanan atelye disiplini, akademik sanat geleneği gereği gerçekliğe ve doğaya uyum için doğru desen çiziminin ilkelerine, anatomi ve perspektif kurallarına uymak gerekiyordu. (Özsezgin, 2001: 13-14)

Sanat Dünyasında ve Sanat Eğitiminde Desen

Desen, sanatçı için aktif düşünme yöntemidir: çizerek düşünmenin aracıdır. Zihindeki bir tasarım ilk elden, desen yoluyla vücut bulabilir ya da bu yolla, çizim çalışmaları ile geliştirilebilir. Rönesans döneminde sanatçılar, etkileyici ve sağlam bir kompozisyon kurmak için ön hazırlık çalışması olarak desen çizmişlerdir. Kompozisyona hâkim olacak motifi, figürlerin duruşunu, eskiz veya derinlemesine desenlerde araştırıp etüt etmişlerdir. (Resim 1, 2, 3) Tarih boyunca, köşe taşı olmuş sanatçılar, olgunluk evresinde bile görsel belleğini yenilemek için desene başvurmuştur.

Kaya Özsegin (2001: 10), ‘Çizgi ve Eller’ adlı kitaptaki metninde; desenin, sanatsal üretimin her aşamasında, sanatçının el attığı zorunlu bir alan olarak gündemdeki yerini her zaman koruduğunu vurgulamaktadır.



Resim 1. Michelangelo (1475-1564), ‘Son Yargı’, Sistine Şapeli, 1536-41. Fresko, Roma (Sol)

Resim 2. Resim 1’den Detay. İsa’nın aşağısında oturan Aziz Lawrence figürü

Resim 3. Michelangelo, Aziz Lawrence figürü için araştırma, 1534-36. Kağıt Üzerine Siyah Tebeşir², 24.2x18.2 cm. Teyler Müzesi Haarlem (Sağ)

Desenin bir diğer boyutu eğitici yönüdür. Desen çizmek, bir çeşit görme egzersizi yapmaktır. Sanat eğitiminin bütünü, görsel yolla iletişim kurma yeteneğini bireysel çalışmalarla ve eğitimle geliştirmeyi hedefler. Desen dersi ise bu amacı destekleyen bir içerikle görmeyi öğretmeye odaklanır. Görmenin öğrenilmesi, bizzat

² Siyah Tebeşir, Karbon ve kil karışımından meydana gelen yumuşak bir taştır. İçeriğindeki karbon, siyah rengi verir, kil bileşimi bir arada tutan etkidir. 15. yüzyıl sonlarından 18. yüzyıla kadar kullanılmış daha sonra yerini yapay tebeşir ve grafiti almıştır. (Gökçe ve Mehmet, 2007: 98)

görerek, zihin ve gözün birlikte çalışmasıyla ve kişisel deneyimle mümkündür. Bu çeşitli malzemelerin olanakları ile daha çabuk kavranabilmektedir. Bir nesneyi veya modeli desen yoluyla görmek demek; onun renk, biçim ve ton ilişkilerini analiz ederek tek malzeme ile ifade etmek demektir. Daha da önemlisi formun yapısını zihinde kavrayıp el ile koordinasyonu sağlamak ve onu, görsel elemanlarla bir yüzey üzerinde organize edebilmektir. Desen dersinin temel işlevi, öğrenciye bu beceriyi vermektir. Biçimlerin çizim yoluyla incelenmesine, kıyaslamalar yapmaya; görsel dilin kodlarını sezdirecek kişisel birikime zemin oluşturmaya, kendini biçim ile anlatmanın yollarını keşfettirecek ortamı yaratmaya ve biçim hafızasının zenginleşmesine katkıda bulunur.



Resim 4. Henry Matisse, 'Kuğu 2', 1930-32.

Stéphane Mallarmé'nin Şiirleri İçin Oforta Hazırlık Çalışması, Baltimore Sanat Müzesi (Sol)

Resim 5. Henry Matisse, 'Kuğu', 1931-32.

Stéphane Mallarmé'nin Şiirleri İçin Ofort, Gravür, Baltimore Sanat Müzesi (Sağ)

Lowry (1972: 16-17), görsel duyarlılığın doğuştan gelebileceği gibi görmenin öğretilmesi ile geliştirilebileceğini düşünmekte ve şöyle demektedir: "Gerçekte sanatçı bu kabiliyeti kazanmaya başkalarından daha hazır bir zihin yapısıyla doğmuş olabilir, ama o da, görsel biçimlerle aynı alışkanlığı kurmak zorundadır. Sanatçı daima çalışmalar ve gözlemler yapar. Doldurduğu kroki defterleri bu pratik çalışmasının delilleridir. Bir elmayı süratli birkaç çizgi ile göstermek, bir üzüm salkımının yapısını bir fırça vuruşuyla belirtmek doğuştan gelen bir özellik değildir". Ona göre, bir ifade yakalamak, ancak nasıl görmek gerektiğini öğrendikten sonra mümkün olabilmektedir. Sanatı görmek adlı kitabında Henry Matisse'in (1869-1954) iki kuğu deseni ile sanatçının izlediği yolu örnek gösterir. (Resim 4,5) Matisse, ilk çalışmada kuğuyu

dikkatli ve detaylı olarak etüt etmiştir. Kuğunun görsel açıdan önemli özelliklerini gözleyip keşfettikten sonra diğer kuğu deseninde, kendi ifadesini yaratmıştır. Başka deyişle ilk desende kavradıkları ona neyi nasıl görmesi gerektiğini öğretmiş; çizgiyi her yerde aynı değerle kullanma fikrini baskı tekniğine geçirmiştir.

Desenlerde Dönemsel, Bölgesel, Kişisel Üsluplar ve Malzeme ilişkileri

Desenler, diğer yapıtlar gibi, çeşitli dönemlere, bölgelere, kültürel yapıya ve sanatçı kişiliklerine göre farklı anlayışları yansıtır. Örneğin, Wölfflin 'Sanat Tarihinin temel Kavramları' adlı kitabında ayrı dünya görüşlerinin yansımaları saydığı iki farklı üsluptan; sırasıyla 16. ve 17. yüzyıllarda klasik dönem için çizgisel, barok dönem için de gölgesel üsluptan söz etmiş; her birinin 'görülebilenin tam ve mükemmel bir tasvirini verebilecek güçte' olduğunu belirtmiştir. Resim ve heykeller gibi desenleri de malzeme ayırımına gitmeden yalnızca üslup özellikleri bakımından incelemiştir.



Resim 6. Rembrandt van Rijn , 'Düş Alan Diana', 1630-31.
Kağıt Üzerine Füzün, 18.1x16.4 cm. Londra, British Muzesi (Sol)

Resim 7. Rafael Sanzio, 'Nar Madonnası', 1504.
Kağıt Üzerine Siyah- Gri Tebeşir, 41.2x29.5 cm. (Benedik vd. 2008:141) (Sağ)

Çizgisel üslup özelliği gösteren bir desen, çizgileri görür. Göz nesnenin genel biçimi ve iç şekillerinde, sınırlar boyunca ve kenarları izleyerek yöneltir. Çizgi, kütlelerin sınırlarını belirler. Şekil, ölçülebilir ve sınırlıdır. Nesne kendi başnadır; dokunma duygusuna seslenir. Gölgesel üsluba ait bir desen ise kitleyi görür; dikkat kenarlardan ayrılır, kontur izlenmesi gereken yol olmaktan çıkıp izlenim nesnelerin lekeler halinde

algılanması olur. Şekli belirlemek için değil, ışığın form üzerinde dolaşması ile meydana gelen hareketin tespiti ve bütün izlenimi yaratmak için çalışılmıştır. Hareket ve görev içinde şekil vardır; nesne ilişkiler içindedir; güzelliğin cismi yoktur. Dış dünyanın anlatımı, nesnelerin tasviri, dokunma duygusuna değil optik görüntüyü aktarmaya dayanır ve göze hitap eder (Wölfflin, 1990: 31-41). Rembrandt'ın (1606-1669) (Resim 6) deseninde yassı formların öne çıkması bundandır. Gölgelerle derinlik, lekelerle kitleler ve hareket ele geçirilmiştir.

Wölfflin (1990: 32), "Çizgisel üslup da gölgesel üsluptaki gibi cisimler ve uzayla uğraşır ve üç boyut izlenimi vermek için ışık-gölgeyi kullanır" der. Rafael'in (Raffaello Sanzio) (1483-1520) 'Nar Madonnası' adlı deseninde (Resim 7), ışık-gölge çizginin egemenliği altındadır. Formun yapısındaki, tümsek ve çukur yüzeyler, iç ve dış çerçevede çizgiye hizmet eden ışık-gölgelerle tasvir edilmiştir. Desende atmosferi yaratan ve boşluğu dolduran ışıktır. Çizgiler, sadece figürleri biçimlendirmez, arka planda tekrar ederek manzaranın derinliğinde, bakışın sürekliliğine de rehberlik etmektedir. (Benedik vd., 2008: 140).



Resim 8. Leonardo Da Vinci, 'Meryem ve Çocuk ile Aziz Anne ve Bebek Aziz John', 1499-1500. Kahverengimsi Kağıt Üzerine Füzen, 141,5x106.5 cm. Ulusal Galerî, Londra (Sol)

Resim 9. Albrecht Dürer, 'Annesinin Portresi', 1514. Kağıt Üzerine Füzen, 42x30 cm. Berlin Devlet Desen ve Baskı resim Müzesi (2.Sol)

Resim 10. Peter Paul Rubens, 'Mercan Kolyesi ile Oğlu Nicolaas Rubens', 1619. Kağıt Üzerine Siyah, kırmızı ve Beyaz Tebeşir, 25.2x20.2 cm. (Benedik vd. 2008:195) (2.Sağ)

Resim 11. Jacopo Tintoretto (1519-94), 'Erkek Nü Çalışması' Kağıt Üzerine Füzen 32.8x22.7 cm. (Benedik vd. 2008:175) (Sağ)

Her ne kadar Wölfflin, yukarıda bahsedilen dönemsel, bölgesel ve kişisel üslup özellikleri tartışmasında eser ve desen incelemelerinde malzemeyi ikinci plana alsa da,

yaklaşım farklarının malzeme seçimindeki belirleyici etkisinden de söz etmek yerinde olacaktır. Çünkü füzen, teknik özelliği ile bazı sanatçıların araştırmalarında, sanat ifadelerinde öne çıkan bir çizim malzemesi olarak durur. Sanatın renk ya da biçim temelli oluşuna veya sanat problemine bağlı olarak desende tercih edilmiş bulunan malzeme özelliklerinin netleşmesi söz konusudur. Örneğin, Leonardo Da Vinci (1452-1519), konturları eriten ışığın yarattığı atmosferi ve hacim etkisini öncelikle füzen çalışmaları ile araştırmıştır (Resim 8). İfade ağırlıklı anlayışın var olduğu kuzey ülkelerinden sözgelimi Almanya’da sıra dışı bir örnek olan Albrecht Dürer’de (1471-1528), güneyin biçimciliği ile kuzeyin ifadeciliği, altmış üç yaşındaki annesinin deseninde, füzen tekniği ile somutlaşmaktadır (Resim 9). Renkçiliğin öne çıktığı bu bölgelerde, lekese nitelik ağır bastığından, desende yüzeyleri kapatmaya elverişli füzenden başka, renge de olanak veren sangin, siyah, beyaz, kırmızı tebeşirler, fırçayı kullanıma kazandıran mürekkepler, sanatçıların ilgisini daha çok çekmiş; desenin kendisini başlıca eser haline getirmiştir. Bu noktada Tiziano Vecelli/Vecellio (1488/1490-1576), Eugene Delacroix (1798-1863) ve renkli desenleri ile Peter Paul Rubens (1577-1640) (Resim 10) gibi isimler örnek verilebilir.



Resim 12. Edgar Degas ‘Balerin’, 1875-76

Kağıt Üz. Füzen ve Tebeşir, 47.3x30.5cm. Moskova Devlet Resim ve İkon Resim Müzesi (Sol)

Resim 13. Camille Pissarro, ‘Ayakta Duran Çiftçi Kadın’, yaklaşık 1890

Kağıt Üzerine Füzen, 63x40cm. Özel Koleksiyon

Resim 14. Henry Matisse, ‘Koltukta Oturan Dansçı Kadın’, 1941

Kağıt Üzerine Füzen, 51x65cm. Özel Koleksiyon (Sağ)

16. ve 17. yüzyıllarda, nesne yüzeylerinin, yumuşak, katı, düz, pürüzlü gibi dokusal niteliklerini önemseyen Venedik Okulu sanatçılarından özellikle Jacobo Tintoretto (1519-94) (Resim 11) ve Jacopo Bassano’nun (1510-92) desenlerinde; resim

düzlemine vurgu yapan Edgar Degas (1834-1917) (Resim 12), Camille Pissarro (1830-1903) (Resim 13), Henri Matisse (1869-1954) (Resim 14), Toulouse Lautrec (1864-1901), Paul Cézanne (1839-1906) gibi daha pek çok Empresyonist'in eskizlerinde desen malzemesi olarak füzen kullanılmıştır.

Füzenin Teknik ve Malzeme Özellikleri

Füzen söğüt veya üzüm dallarının havası alınmış özel kaplar içinde fırınlanıp kömür haline getirilmesi ile elde edilmektedir. Füzen çabuk silinebilen ve dağılan hatta üflemeyle bile uçabilen malzemedir. Bu özelliğinden dolayı çok ayrıntı gerektiren çalışmalarda füzen kullanılamaz kanaati edinilmiştir. Detay çalışmak veya çizgisel etkiler oluşturmak için farklı füzen kalemlerinin kullanılması önerilmektedir. Kömür çubuklar, sıkıştırılmış füzen çubuklar ve füzen kalemleri ile desen çiziminde özel etkiler oluşturmak mümkündür.

Füzeni dikey konumda tutarak çizgiler, yatay konumda yüzeye sürerek lekesele değerler, toz haline getirip elle veya fırça ile dağıtarak çok açık tonlar veya kaynaştırarak yumuşak ton geçişleri yaratılabilir. Silgi ile silerek de formun ışıklı alanları belirlenebilir. Teknik özelliği nedeniyle füzen, kağıt üzerinde sabitlenmediğinden dağılmaması için çalışmanın aşamalarında ve çalışma tamamlandıktan sonra gomalak ve saf alkol ile hazırlanmış fiksatif sprey ile yüzeye yapışmasını sağlamak gerekmektedir. Bugün hazır satılan bu malzemeyi, geçmişte sanatçılar kendileri hazırlamış veya füzenin yüzeye tutunması için yüzeye özel işlem uygulanmıştır. Yüzeyin yapışkan ve dokulu olmasını sağlayan tutkal ve renkli tebeşir ile elde ettikleri karışımı füzen çalışılacak yüzeye sürmüşlerdir. 15. yüzyılda İtalya'daki sanatçılar, tutkallı kağıt üstüne çizdikleri füzen desenlerini su buharına tutarak sabitlemiştir. (Gökçe ve Mehmet, 2007: 87-90; Erdoğan, 1987: 19-21).

Malzeme Olarak Füzenin Olanakları

Füzen, bilinen en eski çizim malzemesidir. Kullanım bakımından kalemin sağladığı tüm olanaklara hatta daha fazlasına sahiptir. Eğitim açısından yetenekleri, işlevi kaleme göre daha kapsamlıdır. Kolay dağılan esnek yapısından dolayı zor da bir malzemedir. Uygulanmada dokulu yüzeylerin tercih edilmesi bundandır.

Füzen, olanakları bakımından gördüğünü yansıtmada algının en üst düzeyde tutulmasını sağlar; malzeme ve teknik olarak görsel hafızaya alınan görüntünün yüzeye kaydedilmesi hızına yetişebilecek yetenektedir. Algılama hızına yanıt verebilen potansiyeli ile görme etkinliğini daha aktif hale getirir ve çalışmalarda görüntünün yüzeye kaydedilme süresini kısaltır. Böylece görünen şeyin yapısal bütünlüğünü algılamak ya da çalışmada ona ulaşmak füzenin malzeme ve teknik imkanı ile daha seri kavranabilmektedir.

Öte yandan füzen çok kaba bir malzemedir. Ama böyle olması füzen ile yapılabilecekleri sınırlamaz. Aksine dağılan yapısı sayesinde bireyi özgürleştirir. Biçimin sadece konturlarına odaklanmaktan kurtarır; daha esnek bir çerçeveden gözlem yapma alternatifini sunar. İnce detayları verebilme konusunda onu hassaslaştırıp yoğunlaşmanın dozunu belirlemede etkin rol oynar. Geniş ton yelpazesine sahip malzeme özelliği ile füzen, kitle etkisi yaratmaya ve bütün izlenimine erişmeye yani dikkatin bütüne yoğunlaşmasına hizmet eder. Büyük boyutlu veya kısa süreli çalışmalarda çabuk sonuçlar alınmasını sağlar.

Füzenin görmenin kavranmasında ufuk açıcı rolü vardır. Öğrencilerin pek çoğu yeteneği oranında karakalem ile desenini çizerken daha en başta kontur çizgilerine takılıp tıkanmakta; desenini ilerletmemekte; detayları nasıl ele alacağını bilememektedir. Görmeyi bilmemekten kaynaklanan bu sorun malzeme ve teknik yardımıyla aşılabilmektedir. Öğrencinin bakışını geliştirmek; yanlış bildiklerini ya da onu engelleyen alışkanlıklarını kırmak için, daha az tanıdığı füzene veya sonuçları bakımından ona benzeyen tebeşir, kuru pastel, sangin³ ve çini mürekkebine başvurmanın yararı vardır.

³ Sangin, kil içinde bekletilmiş demir oksitten elde edilen doğal çizim malzemesidir. 15. ve 18 yüzyıllarda yaygın kullanılmıştır. Özellikle Bolonya ve Floransa'da figür çiziminde popüler olmuştur. Füzene göre daha yumuşak tozlu ve çabuk dağılır. (Gökçe ve Mehmet, 2007: 97)

Desen Derslerinde Füzen Çalışmaları

Desen derslerinde nesnelere veya canlı modelden gözleme dayalı karakalem çalışmalarında formu algılama, bütünlük içinde ifade etme gücünü çeken bazı öğrencilerin, füzen ile desen deneyimi yaşadıkları zaman bu engeli aştığına çok kez şahit olunmuştur (Resim 15-16).



Resim 15. Canlı Modelden Öğrenci Çalışması, 2014. Kağıt Üzerine Karakalem, 50x35

cm. (Sol)



Resim 16. Canlı Modelden Öğrenci Çalışması, 2007. Kağıt Üzerine Karakalem, 50x70 cm. (Sağ) (Desen dersinde füzen deneyiminden sonra yapılmış çalışmalar)

Bugüne kadar kendilerindeki dönüşümü fark eden birçok öğrenci, çocuklukta şu ifadelerde bulunmuştur: "Füzen çalıştıktan sonra farklı görmeye başladım; Füzeni denedikten sonra artık formu görüyorum" gibi benzer cümleleri kuran öğrencilerin, desende yaşadıkları ortak sorunlar; oran orantı hataları, bütünü görememe, formun iç yapısını çözümleyememe ve buna bağlı olarak biçimleri geliştirip olgunlaştıramamaktır (Resim 17, 18, 19).



Resim 17. Canlı Modelden Öğrenci Çalışması, 2013. Kraft Kağıt Üzerine Füzen, 50x70, cm.(Sol)

Resim 18. Canlı Modelden Öğrenci Çalışması, 2013. Kraft Kağ. Üz. Füzen, Tebeşir, 50x70 cm

Resim 19. Canlı Modelden Öğrenci Çalışması, 2005. Kağıt Üzerine Füzen, 50x70 cm., (Sağ)

Nesnenin formu öğrencilerce sadece çizgi olarak algılandığı zaman, çizginin gücünden ve malzemenin olanağından gerektiği gibi yararlanamazlar. Bunun sebebi çizgiyi nesnenin sadece bir kısmını yansıtan öge olarak görmeleridir. Desen çalışmasında modeli bu şekilde gören bazı öğrencilerin, füzene de kaleme davrandıkları gibi yaklaştıkları görülmektedir (Resim 20, 21). Füzen elbet yalın çizgi için uygun bir tekniktir. Ancak böyle davranış, henüz görmeyi öğrenen birine fayda getirmeyebilir.



Resim 20. Canlı Modelden Öğrenci Çalışması, 2014. Kağıt Üzerine Füzen, 70x50 cm. (Sol)

Resim 21. Canlı Mod. Öğrenci Çalışması, 2007. Kağıt Üzerine Füzen, 50x35 cm. (2. Sol)

Resim 22. Canlı Mod. Öğrenci Çalışması, 2014. Kağ. Üz. Füzen, Tebeşir, 70x50 cm. (2. Sağ)

Resim 23. Canlı Modelden Öğrenci Çalışması, 2014. Kağıt Üzerine Füzen, 50x35 cm. (Sağ)

Füzen ile yapılacak bir çalışmada nesnenin ışık-gölge dağılımlarının açık-koyu değerler şeklinde görülmesi öğretilerek nesnenin tamamının yani iç formunun da çizgilerle örülü olduğunun fark edilmesi, bakışın bu yöne çekilmesi sağlanabilir. Bu aşamada yani çizgisel çözüme ulaşmada füzenden alıştırma malzemesi olarak yararlanılabilir. Başka deyişle karakalem tekniği ile amaçsız karalamalar yapıp zihni dağıtmak yerine, bunu hem de zihni uyanık tutarak füzen ile yapmak zamandan da tasarruf anlamına gelir (Resim 22, 23).



Resim 24. Canlı Modelden Öğrenci Çalışması, 2007. Kağıt Üzerine Füzen, 50x70 cm.

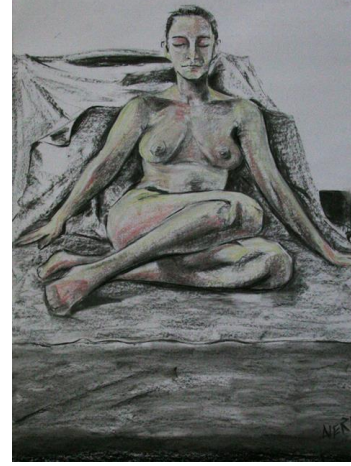
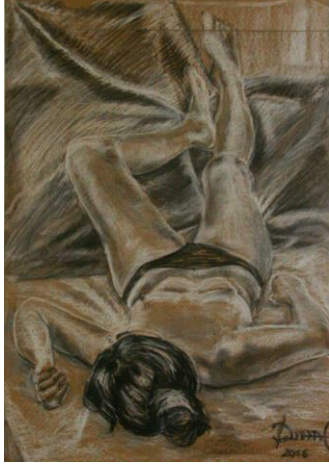
Resim 25. Canlı Modelden Öğrenci Çalışması, 2011. Kağıt Üz. Füzen, Tebeşir, 70x50 cm.



Resim 26. Canlı Modelden Öğrenci Çalışması, 2002. Kağıt Üz. Füzen, 50x70 cm. (Sol)

Resim 27. Canlı Modelden Öğrenci Çalışması, 2005. Kağıt Üz. Füzen, Tebeşir, 50x35, cm. (Sağ)

Füzen açık-koyu alanların görüldüğü gibi bir solukta resmedilmesine fırsat verirken, hem bütünü görmeyi hem de elin zihin ile birlikte hareket etmesini sağlayıp görmenin derinleşmesine, sezgilerin açığa çıkmasına yardım edecektir. Bu noktada füzen, formun özünü ve parça bütün ilişkisi içinde algılamanın önünü açıp analiz edebilmeyi ve görülebilir olanın tasvirinde çizginin gücünü fark etmeyi sağlamaktadır (Resim 24, 25, 26, 27).



Resim 28. Canlı Modelden Öğrenci Çalışması, 2006. Kağıt Üz. Füzen, Tebeşir, 50x70, cm. (Sol)

Resim 29. Canlı Modelden Öğrenci Çalışması, 2007. Kağıt Üz. Füzen, Tebeşir, 50x70 cm.

Resim 30. Canlı Modelden Öğrenci Çalışması, 2006. Kağıt Üz. Füzen, Tebeşir, 50x70 cm. (Sağ)

Malzeme desteği ile biçimlendirmede temel sorunları aşan bazı öğrenciler ise bu malzemeyi severek desen çalışmalarını bu yönde ilerletmişlerdir. Füzenle uyumlu diğer malzemeleri de bir arada kullanıp çalışmalarına renk sorununu da eklemiş ve resimsel sonuçlar elde etmişlerdir (Resim 28, 29, 30).

SONUÇ

Desen, bir görme egzersizi olarak kabul edildiğinde, desen çiziminde temelde hacim, derinlik algısı, formun yapısı ve formlar arası ilişkiler ile uğraşılır. Çözümde ulaşmada bazı malzemeler daha yararlı olmaktadır. Füzen desende üç boyutluluk ve derinlik yanılsamasında açık-koyu ve ara ton değerleri ile ışık ve gölgeli alanların tarif edilmesini olanaklı kılan malzeme özelliğinin yanı sıra süreci kısaltan işlevi bakımından da desen dersinde özel yere sahiptir. Füzen, görsel hafızaya alınan görüntünün, duyumun algılamasına ve yüzeye kaydedilmesine ivme kazandırır. Aktif görmeye veya

gördüğünü yansıtmada algının en üst düzeyde tutulmasını sağlayarak bakışı kontur takibinden bütüne, biçimin yapısına yoğunlaştırma yetkinliğine eriştirir.

Kolay dağıldığı için öğrencileri yıldırın bu malzeme, bazı öğrenciler tarafından pek sevilmemekle beraber tam da bu noktada füzenle çalışmaları konusunda ısrar edildiğinde gerçekten de çoğu için olumlu sonuçlar doğurmaktadır. Bunun için en az üç hafta zaman ayırmak ve sabırla çalışmak yeterlidir. Ancak maksimum fayda sağlamak için yukarıda anlatılanlarla beraber özellikle kitleyi görmek ve bütünü kavramak hususlarında kalem formatından ziyade söğüt veya üzüm dalı füzenlerin, tercih edilmesi önerilebilir. Dal şeklindeki füzenler yan yüzeyi ile koyu tonlardaki alanların hızlıca kapatılmasına ve lekesel niteliklerin yakalanmasına olanak verirken uç kısmı ile küçük detayların ele alınmasını sağlamaktadır.

Görme eğitiminin verildiği desen derslerindeki biçimsel ifadelerde, öncelikle temel sorunları aşmak veya belli bir estetik duyarlılık geliştirmek için dış dünyanın gözlemlenmesi ve biçimlendirilmesi üzerine yoğunlaşan çalışmalarda, teknik ve malzemelerle ister istemez çıkar ilişkisi ön planda tutulmaktadır. Teknik açıdan hangi malzeme ile hangi sonuçların elde edildiği önceden bilindiği halde öğrenciler açısından faydalılık yine de görecelidir.

KAYNAKÇA

BENEDİK, Christian, vd., The Great Masters of The Albertina, ed: Klaus Albrecht Schröder, Petersberg: Michael Imhof Verlag gmbH & Co. KG, 2008

ERDOĞAN, Semra San, "Resim Teknolojisi Yayınlanmamış Ders Notları", İzmir, 1987

GÖKÇE, Nurdan Karasu ve MEHMET, Nazım. Desen Teknik ve Malzemeleri, Kayseri: Erciyes Üniversitesi Yayını, 2007

LOWRY, Bates, Sanatı Görmek, çev. Necla Yurtsever ve Zahir Güvemli, İstanbul: Türkiye İş Bankası A.Ş. Kültür Yayınları:119, 1972.

ÖZSEZGİN, Kaya ve RİFAT, Semih (2001). Çizgi ve Eller (Osman Hamdi Beyden Günümüze Türk Resminde Desen), Yapı Kredi Kültür ve Sanat Yayıncılık, İstanbul

WÖLFFLIN, Heinrich. Sanat Tarihinin Temel Kavramları, çev. Hayrullah Örs, İstanbul; Remzi Kitabevi, 1985

<http://www.artinstructionblog.com/charcoal-drawing-basics-techniques-for-beginners>
(04.02.2014)

GÖRSEL KAYNAKLAR

Resim 1,2,3. CHAPMEN, Hugo, Michelangelo Drawings: Closer to the Master, (I. Basım) (s. 229, 240, 239), Londra: İngiliz Müzesi Yayınları; New Haven: Yale Üniversitesi Yayınları, 2005

Resim 4,5. LOWRY, Bates, Sanatı Görmek, çev. Necla Yurtsever ve Zahir Güvemli, s.16-17, İstanbul: Türkiye İş Bankası A.Ş. Kültür Yayınları:119, 1972.

Resim 6. http://rembrandtpainting.net/rmbrndt_selected_drawings/diana.htm
(27.01.2014)

Resim 7,10,11. BENEDİK, Christian vd., The Great Masters of The Albertina, ed: Klaus Albrecht Schröder, (s.141, 195, 175), Petersberg: Michael Imhof Verlag gmbH & Co. KG, 2008

Resim 8. ZÖLLNER, Frank, Leonardo Da Vinci The Complete Paintings and Drawings, (s.144), Honkong, Köln, Londra, Los Angeles, Madrid, Paris, Tokyo: Taschen, 2003

Resim 9. <http://www.the-athenaeum.org/art/detail.php?ID=33109> (17.01.2014)

Resim 12. <http://www.arthermitage.org/Edgar-Degas/Seated-Dancer-Adjusting-her-Shoes.html> (17.01.2014)

Resim 13,14. GRADA, Raffeele De ve RUOTOLO, Renato, Maitres Du Dessin Dictionnaire, ed. Anna Maria Masheroni, (s.62, 91), Paris: Celiv, 1994.

Resim 15, 16, 17, 18, 19, 20, 21, 22, 23, 24, 25, 26, 27, 28, 29, 30' daki desenler, son 12 yılda, Dokuz Eylül Üniversitesi Güzel Sanatlar Fakültesi'nde vermekte olduğum desen derslerinde yapılmış öğrenci çalışmalarından seçilmiştir.

(Öğrencilerin Adları: Saniye Berber, Aslı Aslan, Güzide Çalışal, Nilüfer Tümel, Aslı Karşlıoğlu, Melih Cenk Çepel, Emine Tuğba Özen, Can Akgül, Aslı Cire, Gülce Kuter, Zuhul Pehlivan, Nermin Sözel)