

RESİM SANATINDA NESNE

Selda MANT*

Özet

Bu araştırmanın amacı, resim sanatında kullanılan nesnelerin, sanat yaklaşımları içindeki oluşumları ve sanatçıların üslup farklılıklarına göre anlatım aracı olarak ele alış biçimlerinin incelenmesidir. Araştırma tarama modelinde desenlenmiştir. Araştırmada, nesnenin tanımına, resimde, batı akımlarında nesne yaklaşımlarına yer verilmiştir. Sanatın gelişim süreci içerisinde hemen her resimde yer alan nesne, her defasında kendisine yeni anlamlar yüklenen bir anlatım aracı olarak varlığını sürdürmektedir. Nesne, akımlar altında incelendiğinde her akım için ve akımda yer alan her sanatçı için farklı anlamlar taşımaktadır. Akımın felsefesi ve anlayışı doğrultusunda nesnelerin anlamları değişim gösterir. Örneğin; Soyut ve Soyutlama da gerçek görüntüsünden arındırılırken, Realist yaklaşımda tüm gerçekliği ile yapısını korumakta, duyguların dışavurumunda sanatçının iç dünyasını yansıtan simgelere dönüşmekte, Sürreal bakışta görünen ve görünmeyen her türlü gerçeği yansıtmakta, daha sonra da kavramsal anlayışta bizzat kendi görüntüsünün yer almasıyla, nesnelere sanatçının iletmek istediği düşüncenin sanat eseri olmasını sağlayan göstergelere dönüşmektedir. Nesne tüm sanat yaklaşımlarını etkileyen ve sanatçıya yepyeni kapılar açan, önemli bir anlatım aracıdır.

Anahtar Kelimeler: Nesne, Sanat Akımı, Kavramsal, Resim, Sanat

THE OBJECT IN PAINTING

Abstract

The purpose of this research is to examine the formation of the objects used in painting and the way of handling those as a tool of expression based on stylistic differences of artists in art approaches. The research has been designed on screening model. In this study, the definition of the object and the object approaches in the western trend in painting are given. Objects located in almost every picture in the development of art has been existing as a means of expression in which new meanings are uploaded any time. When examined under the trends, the object has a different meaning for each trend and each artist of the trend. In line with the philosophy and understanding of the trend, the meaning of objects varies. For example, the object is purified from its actual image in abstract and abstraction; it preserves its structure with all the reality, and in expressing the feelings it transforms into icons reflecting the artist's inner world in realistic approach; it reflects all kinds of visible and invisible reality in surreal view. After its own images take place in conceptual understanding, the objects transform into indicators turning the idea that the artist wants to convey into work of art. Object is an important means of expression affecting all art approaches and opening new doors for the artist.

Keywords: Object, Art Trends, Conceptual, Painting, Art

* Yrd.Doç. Dr. Dumlupınar Üniversitesi Güzel Sanatlar Fakültesi Resim Bölümü,
seldamant@hotmail.com

GİRİŞ

Genel olarak nesne; düşünme, algılama, sezme ve tasarlama aracılığıyla var olan ve varlığını gösteren her şeydir. Sanatta ise insan ve insanla ilişkisi olan her şey nesne olabilmektedir.

İnsan, çevresindekileri algılama ve onları anlamlandırma özelliğine sahiptir. Soyut olan düşünceyi somutlaştırmak ister. Düşünceyi somutlaştırırken bazı nesnelere faydalanarak anlatmak istediği soyut düşünceyi, nesnenin öz varlığı ile kurduğu bağdan yararlanarak gerçekleştirmektedir. Örneğin sertliği, katılığı, duygusuzluğu anlatırken; taş, demir, çelik gibi nesnelere bu duyguları yükleyerek düşüncesini somutlaştırabilmekte, psikolojik olarak insanla kurulan bağ sonucunda nesne, gerçek kimliğinden çıkarak farklı konuma gelebilmekte, farklı anlamlar taşıyabilmektedir.

Dünyada her nesne bir anlam taşıyabilmektedir. Kişi ilk önce nesnelerin dünyadaki somut varlığını algılayıp daha sonra bunlara psikolojik dünyasında yer alan anlamları yükleyerek, çevresini böylece daha anlamlı kılmaya başlamaktadır.

Sanatçılar ise eserlerinde kullandıkları nesnelere farklı yorumlamakta, düşüncelerine uyan teknik ve malzemelerle çalışmaktadır. Nesnenin sanatçının nesnesi olabilmesi, nesnenin sanatçıda birtakım duygular oluşturması ve sanatçının nesneye özel bir anlam yüklemesiyle gerçekleşmektedir. Sanatçı, sosyal yaşamda edindiği izlenimlerle, tanıdığı ve gözlemlediği birtakım nesnelere kendi kurguları içinde anlamlandırarak eserlerini oluşturmakta, eserlerinde anlatacağı konuya en uygun nesnelere seçmekte, bir nesnede duyumsadığı tadı, derin etkilenimini, sanat eserine dönüştürerek izleyicisine sunmaktadır.

Sanat izleyicisi de izlediği sanat eserinden ne kadar anlam çıkartırsa o kadar yüksek düzeyde haz alabilmekte, böylece sanat eserinin en önemli işlevlerinden bir tanesi gerçekleşmiş olmaktadır. Sanat eserindeki nesnelere izleyiciye; sanatçının yaşadığı dönemin tarihini, toplumsal yapısını, kültürünü ve sosyal yapısını yansıtan araçlar olarak yol göstermektedir.

Resimde Nesne

Tarihin ilk çağlarında ilkel insanların mağara duvarlarına yaptıkları resimler, iletişim kurma ve doğaya üstün gelme çabasıyla kullanılmış, nesnelere salt yararlılık bakımından ele alınmıştır. İnsanlar sosyalleşmeye, değişmeye ve gelişmeye başladıkça, yaşadıkları olayların ve nesnelere etkisiyle resimden özel bir estetik tat duymaya başlamıştır.

Klasik, Hellenistik ve Roma sanatında insanoğlunun güzelliği araştırılmış ve resimlerde bu güzelliği ortaya çıkartacak nesnelere kullanılmıştır. Konular bu dönemlerde daha çok din ve mitolojiden alınmış ve tanrıları simgeleyen nesnelere almıştır. Erken Hristiyanlık döneminde ise resim sanatı, Hristiyanlığın yayılması için araç olarak kullanılmış ve buna bağlı olarak Hristiyanlığı anlatan nesnelere seçilerek simgeleştirilmiştir.

Roman ve Gotik resim sanatında, sanatçılar kilisenin baskısı altında resimler yapmakta, resimler yine Hristiyanlığı anlatan nesnelere oluşturulmaktadır. Ortaçağ resimlerinde ise nesne, dinsel kişilerin yanında simgesel olarak görülmeye başlamakta ve kişilerin tanınmasını sağlamak için kullanılmaktadır.

Rönesans'la başlayan bireyin özgürleşme hareketi, düşünce tarihinde olduğu gibi sanat alanında da görülmektedir. Rönesans'la birlikte birey artık kendini ortaya koyabilmektedir. Sanatçılar konularını ve düşüncelerini aktarmasına yardımcı olacak nesnelere kendileri seçebilmektedir. Perspektifin uygulanması ve yüzeylere yapılan resimlerde üç boyutlu gerçek görünümün yansıması ile nesnelere gerçek görünümüne kavuşmaktadır (Resim 1).



Resim1. Ghirlandaio "Meryem'in doğuşu" 1486-90 fresco,cappella Tornabuoni,Florence.

Rönesans resminin olanaklarıyla birlikte kent-soylu insanın yaşamı, gösterişi, zenginliği, yaşama biçimi resimlere konu olmuştur. Resimlerde gözlenen nesnelere; değerli kumaşlar, müzik aletleri, çeşitli meyveler, porselenler, cam ve kristal eşyalardır. Rönesans'ta nesnelere en ince ayrıntısına kadar girilerek titiz bir incelikle işlendiği gözlenmektedir (Resim 2).



Resim 2. Jan Van Eyck Arnolfini'nin Evlenmesi (detay) 1434 yağlıboya, 82x60cm Londra

Rönesans sonrası oluşan Barok sanatta, Rönesans'ın denge ve uyum konusunda eriştiği ölçüden çok, abartı ve hareketlilik hâkimdir. Çiçek , meyve gibi nesnelere belli bir düzende ele alındığı ölüdoğa resmi bu dönemde ortaya çıkmıştır. Sanatçılar nesnelere bütün görünüşleriyle ortaya çıkarmak istemişlerdir (Resim 3).



Resim3. Francisco de Zurbarán'ın "Natürmort" 1633,yağlıboya, 60x107cm, Pasadena

18. yüzyılın ikinci yarısına gelindiğinde, Barok sanatın hayranlık uyandıran şatafatına karşı tepki olarak ortaya çıkan Klasisizm'de, sanat herkesçe anlaşılmalıdır, halk için yapılmalıdır görüşü egemendir (Eroğlu:1997, s.64). Dönemin sembol ismi haline gelen Jacques Louis David "Horos Kardeşlerin Yemini" adlı tablosunda tarihi bir konuyu işlemekte, buna göre nesnelere de konuyu, olayı anlatıcı ve dönemi yansıtan

nesnelere olmaktadır (Resim 4). Kullanılan nesnelere Roma döneminin kılık kıyafetleri, miğferleri, mızrak ve babanın üç oğula uzattığı üç kılıçtır.



Resim 4. Jacques Louis David “Horas Kardeşlerin Yemini”1784, Yağlıboya, 330x425cm, Paris

Romantik dönemde sanatçılar, kendilerini ve hayallerini özgürce ifade edebilmektedir. Eserler sanatçıların iç dünyasını yansıtmaktadır. Resimlerde ifadeyi güçlendirmek için nesnelere çizgilerden çok renk kütleleri ile ortaya koyulmaktadır. Akıma egemen olan manzara resmine örnek olarak William Turner’ın “Fırtına’da Gemi”(Resim 5) adlı tablosu verilebilir.



Resim 5. William Turner’ın “Fırtına’da Gemi” 1842, Yağlıboya, 91x121cm, Londra

Realizm’de resimlerde kullanılan nesnelere, dış dünya nesnelere birebir yansımaları olduğu gözlenmektedir, titiz bir işçilikle tüm nesnelere en ince ayrıntısına kadar girildiği görülmektedir (Resim 6).



Resim 6. Jean Franois Millet "Başak Toplayan Kadınlar"1857, Yağlıboya,84x111cm,Paris

Empresyonistler çoėu zaman nesnelere bilinen kurallara göre deėil, kendi izlenimlerine göre resmetmeyi amalamışlardır. "Empresyonizm'de renk nesnenin niteliėi deėil anlık görünüşüdür. Nesnelere üzerinde sürekli deėişen bir örtüdür. Böylece sürekli yeni deėerler kazanmaktadır (Tunalı, 1984:59).

20. yüzyılın başlarında görülen Expresyonizm'de sanatın asıl amacı, sanatçının duygularını ve iç dünyasını, renk, çizgi, düzlem ve kütle aracılığıyla ifade etmesidir. Bu duyguları daha güçlü yansıtabilmek için sanatçılar, tasarımda denge ya da güzellik gibi geleneksel kavramlardan uzaklaşarak biçim bozma yöntemini yaygınlıkla uygulamışlardır. L. Kirchner'in "Sanatçı ve Modeli" (Resim 7) tablosunda modelin ve pipo, fıra, palet gibi nesnelere biçimlerini ortaya çıkarmaktan çok yüzeylerin boyandığı görülmektedir.



Resim 7. E.Ludwing Kirchner "Sanatçı Ve Modeli" 1910,Yağlıboya, 100x149cm, Hamburg

Kübizm’de nesne, alışılmış biçimini kaybederek geometrik bir düzenlemeyle yeniden oluşturulmaktadır. Rönesans’tan bu yana sanat, doğanın duyularla algılanan dış görünümünü yansıtmaktadır. “Kübistlere göre nesnelerin değişmeyen yanı duyularla algılanamamakta, akılla kavranabilmektedir. Buna dayanarak Kübistler nesnelerin özünü, değişmeyen yanını vermek istemişlerdir” (İpşiroğlu, 1993: 26).

Kübizm’de nesnelerin geometrik parçalanması soyut sanatta bütün dış gerçeklerle bağların kopması şeklinde kendini göstermektedir. Soyut sanat düş gücüyle ya da doğadaki bir nesnenin biçiminin artırılmasıyla elde edilebilir. Arıtılan biçimle oluşan imge nesneyi çağrıştırabileceği için soyutlama olarak tanımlanması daha doğrudur. “Resim sanatı ile ilgili soyutlama terimi altında, ressamın gerçek nesne, figür ve doğa görüntülerine ait biçimleri, çağına ve kişiliğine özgü bir görüşle resimsel biçimlere dönüştürmesi anlaşılmaktadır” (Berk ve Turani: 1981, s.224). 20. Yüzyılın başlarında W.Kandinsky’nin (Resim 8) çalışmalarıyla yönlenmeye başlayan Soyut sanat, doğanın ve nesnelerin ifadesi ya da taklidi değil, sanatçının renk, çizgi ve biçimlerle oluşturduğu doğa ve nesnelere ilgili olmayan bir ifade tarzıdır (Tunalı, 1984: 176).



Resim 8. Wassily Kandinsky “Kompozisyon IX”1936,Yağlıboya,113x195cm, Paris

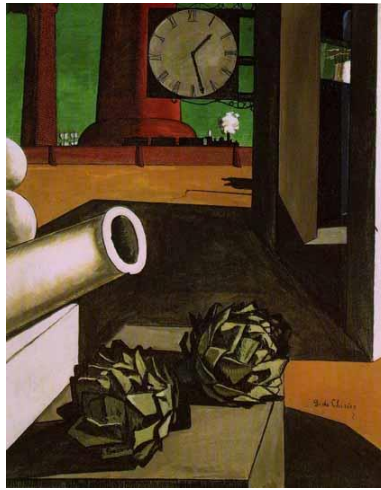
Soyut sanattan sonra Dada hareketi, yıkıcı sanat ve aynı zamanda düşünce akımı olarak karşımıza çıkmaktadır. Her türlü estetiğe karşı çıkması yanında, nesnelere veya sanat eserlerini de değiştirmektedir. Örneğin, Leonardo da Vinci’nin Mona Lisa’sı karşımıza bıyıklı bir şekilde çıkabilmektedir. Sanatçılar değişmez değerleri yıkmak istemişlerdir. Dadacıların tümü gibi Marcel Duchamp’da (Resim 9) yöntem ve üslup geliştirmek yerine, seçilen hazır nesnelere farklı anlamlar kazandırmaya çalışmıştır.



Resim 9. Marcel Duchamp "Çeşme" 1917

Dada hareketinde her türlü nesneden yararlanıldığı ve bunların belli bir tekniğe bağlı kalınmadan montaj, fotomontaj, asamblaj, kolaj gibi tekniklerle ve hatta seri üretim nesnelere bizzat alınıp sanat eseri olarak sergilendiği görülmektedir.

Dada'dan sonra Sürrealizm'de nesne ve figür kendinden önceki akımlardaki bakış açısından farklı yorumlanmakta, nesnelere kimi özellikleri değiştirilmektedir. Hayal gücü, özgürlük, rüya, bilinçaltına çağrıda bulunan Sürrealist resmin konusunu, mantığın denetimi olmadan, akıldan geçen her şeyin kaydedilmesi oluşturmaktadır. Sürrealist resimlerde, birbiriyle alakasız nesnelere yan yana görebilmek mümkündür. Giorgio De Chirico'nun "Felsefenin Zaferi" (Resim 10) isimli tablosunda klasik mimarlık öğeleriyle oluşturulmuş bir mekanda, duvarda bir saat, birbiriyle akılcı bağlantısı olmayan bir top, güller ve enginarlar görülmektedir.



Resim10. Giorgio De Chirico "Felsefenin Zaferi"1914, Yağlıboya, 125x99cm, Chicago

Yirminci Yüzyılın İkinci Yarısında Nesne

Klasik resimde nesne kendi öz varlığını anlatırken bir gerçeklik olarak vardır. Nesnelere, Kübizm'deki boşluğun çözümlenmesinde bağımsız bir yer tutmaktadır. Soyutlama da nesne parçalanırken, Dada ve Sürrealizm nesnenin yeniden canlılık kazanmasına olanak vermektedir. (Berk ve Turani, 1981:166) 1950'den sonra başlayan Pop sanat, nesneyi imgesiyle bütünleşmiş olarak tekrar ele almaktadır.

Pop sanat tüketim yaşamına giren her şeyi sanat olarak niteleyen endüstri toplumunun yarattığı, yeni gençliğin kültürü ve sanatı olarak karşımıza çıkmaktadır. Örneğin, Claes Oldenburg çeşitli gereçlerden yararlanarak tüketim ekonomisine ait nesnelere kendine konu olarak seçmiştir. Sanatçı dev daktilo makineleri, hamburgerler (resim 11) banyo küvetleri gibi nesnelere; tahta, kumaş ve plastik gibi çeşitli nesnelere kullanarak çalışmalarını gerçekleştirmiştir.



Resim 11. Claes Oldenburg "Dev Hamburger" Köpük Ve Yelkenbezi, 1929, 213x132, Toronto

Pop sanatla, tüketim kavramının iç içe geçtiği ve birlikte kullanıldığı görülmektedir. Tüketim mantığı da klasik resme yüklenmiş yücelik olgusunu ortadan kaldırmıştır. Pop sanatta nesne, artık özün ya da anlamın belirlediği imge üstünden daha farklı bir yere sahip değildir.

Pop sanatla sanatçının protestosu başlamakta ve Yeni Gerçekçilik'le etkili olmaktadır. Yeni Gerçekçiler, durmadan değişen modern dünyanın, modern doğanın şehircilik sorunlarını da etkilediğini endüstri ve reklamın, kentlerin tüm görünüşünü değiştirdiğini, sürekli olarak yeni araştırmalarla birlikte, yeni nesnelere, yeni eşyalar yaratmakta olduğunu vurgulamışlardır. Yeni Gerçekçiler, bu modern dünyayı, tıpkı bir

tablo gibi görmüş ve bu büyük yapıtın her parçasını deęişik yönleriyle göstermek istemişlerdir (Büyükişleyen ve Özsezgin,1993:143).

Herkes bu düşünceyi farklı yorumlamış kendine göre bir şeyler yapmıştır. Tinguely makinaları, Deschap bez rölyefleri, Cristo ambalajları, Ratella sinema afişlerini, Cesare preslenmiş otomobilleri ele almıştır.

1960'lı yıllarda Amerika'da ortaya çıkan bir başka sanat anlayışı da Minimal sanat olarak bilinmektedir. Soyut sanatın varmış olduğu en uç nokta olarak görülen Minimal sanatla birlikte, nesnenin olabildiğince az çizgi ve renk kullanımı ile geometrik formlara dönüştürülme eğilimi, nesneyi yalın bir maddeselliğe götürmüştür. Minimal sanat temel bir nesne aracılığıyla, seyirci ve onu çevreleyen mekan arasında yeni bir ilişki başlatmayı amaçlamıştır. Minimal sanatta form endişesi olmayıp anlatım öğeleri aza indirilmiştir. Sanat eserinin sürekliliği söz konusu değildir, gelip geçici denemelerdir (Mant,1997:46). Robert Morris'in küpleri ve Donald Judd'ın duvar rafları (Resim 12) Minimal sanatın en yalın örnekleridir.



Resim 12. Donald Judd "Duvar Rafları" 1969, Aliminyum,9x40x31cm,Los Angeles

Hiperrealizm, gözün görme yeteneklerinin ötesindedir ve bu nedenle fotoğrafa başvurur. Hiperrealist ressamları ilgilendiren betimledikleri nesnenin fotoğrafla ilgili yanısıdır (Sanat Dünyamız, 1995:74).

1960'lı yıllarla birlikte, tüm batıda ve batılılaşan ülkelerde görülen Kavramsal sanat, 20. Yüzyıla damgasını vurmuştur. Kavramsal sanat; Gösteri Sanatı, Vücut sanatı, Çevresel sanat, Yeryüzü sanatı, Yoksul sanat, Süreç sanatı, Video sanatı, Nesne sonrası sanat, Nesnesiz sanat gibi yaklaşımları da kapsamaktadır. Bu anlayışta kullanılan malzemeler değil, kavramlar ve düşünceler sanat eseri olarak algılanmaktadır.

SONUÇ

Sanatçıların eserlerini oluştururken birebir ilişki kurarak senteze ulaşabildiği nesne; toplumsal yapıyı, doğayı, insanları, soyut kavramları, kısaca her şeyi yansıtan önemli bir anlatım aracıdır.

Batı'da yüzyıllardır gelişen sanat akımlarında nesne kullanımı akımlara göre farklı yaklaşımlar doğrultusunda gelişmiştir. Nesne, bilinen ve alışılanın dışında düşselliği de yansıtmakta ve böylece sanatçıya da izleyiciye de farklı dünyaların kapılarını açmaktadır. Sanatçı, nesneyle ilişki kurarak kendini, doğayı, dünyayı daha iyi tanımaya başlamaktadır. Sanatçı ve nesne arasında kurulan ilişki, yaratma eyleminde büyük rol oynamaktadır. Sanatçılar eserlerini yaratırken kullandıkları nesnelere sınırsız bir anlatımla çeşitlenmektedir.

İlk zamanlar nesne, sanat eserinin oluşturulmasında ve sanatçıların duygu ve düşüncelerini aktarmasında anlatım aracı olarak kullanılırken günümüze gelindiğinde, nesnenin sanat eserini terk ettiği ve sanat eseri olarak kavranmadığı görülmektedir. Nesnelere artık sanatçının düşüncesinin sanat eseri olduğunun kavranmasında birer gösterge olarak kullanılmakla birlikte, anlatım aracı olma özelliğini de sürdürmektedir.

Nesne, toplumu, doğayı, insanları, soyut kavramları içermesi ve sanatçının kendi amaçları doğrultusunda şekillendirmesi ile her zaman yeni anlamlar kazanmaya devam edecektir.

KAYNAKÇA

BERK, Nurullah ve TURANİ, Adnan (1981). Başlangıcından Bugüne Çağdaş Türk Resim Sanatı Tarihi. İstanbul: Tıglat Basımevi.

BÜYÜKİŞLEYEN, Zahitve ÖZSEZGİN, Kaya (1993). Sanat Eserlerini İnceleme. Eskişehir : Anadolu Üniversitesi Açıköğretim Fakültesi.

EROĞLU, Özkan. (1997). Resim Sanatı. İstanbul: Özsan Matbaacılık.

İPŞİROĞLU, Nazan ve Mazhar. (1993) Sanatta Devrim. İstanbul: Remzi Kitabvi.

MANT, Selda. (1997). Yirminci Yüzyılın İkinci Yarısında soyut Sanatta Öz-biçim İlişkisi.Yayınlanmamış Yüksek Lisans tezi. Anadolu üniversitesi, Sosyal bilimler Enstitüsü.

ÖZÜDOĞRU, Şerife. (1993). Sanat Tarihi. Eskişehir: Anadolu Üniversitesi Açıköğretim Fakültesi.

TUNALI, İsmail. (1984). Felsefenin Işığında Modern Resim. İstanbul: Sosyal Yayınlar.

_ Sanat Dünyamız. (Bahar 1995). Avant-Garde 1945-1995, Yapı Kredi Yayınları, Sayı:59.