

## GİRESUN – ŞEBİNKARAHİSAR’DA GELENEKSEL BİR DOKUMA TÜRÜ: MAZMAN

*Beyza DEMİR\**,  
*Şerife ATLIHAN\*\**

### Özet

Anadolu’da geleneksel sanatlar içinde geleneksel dokumalar da önemli bir yer tutar. İnsanın beslenmeden sonra giyinme, sarınma, soğuktan ya da sıcaktan korunma ihtiyacı gelir. Geleneksel sanatların özellikleri iklim, yaşam biçimlerine bağlı olarak oluşur. Burada konu edilen Şebinkarahisar ve çevresindeki giyim, örtü, yaygı ve taşımada kullanılan dokumaların da kendine has özellikleri vardır. Dokumaların malzemeleri bölgede beslenen hayvanların ya da yetişen bitkilere bağlı olarak değişir. Bu bölgenin dokuma yaygıları içinde kıldan dokunan bir tür olan at ve eşek örtüsü olarak kullanılan ve *mazman* denilen dokumanın kendine has dokuma ve desenleme tekniği vardır. Bu dokuma *mazman* denilen dikey tezgâhta dokunduğu için bu ismi almıştır. Mazmanın malzemesi yöredeki keçi kılı, dokuma tekniği, çözümlü bez ayağıdır. Çözümlü dokunan yaygılarda tek renk ya da renkli çözümden şeritler görülürken mazmanın bunlardan farkı desenleme tekniğidir. Bölgede çözümlü ama desenli olanlara *palaz* denir. Desenler iki renkli desen atkılarında yapılır. Atkılar iki el ile üçlü çözümlü gruplarının üstünden ve altından geçirilerek yapılır. Her atlamadan sonra alt ve üst atkı yer değiştirir. Desenli alanlarda ayrıca zemin atkısı yoktur. Bu desenleme tekniği daha çok Araplardaki çözümlü yaygıların desenlemesinde uygulanır. Bu bölgeye nasıl geldiği bölge halkı tarafından bilinmemektedir.

**Anahtar Kelimeler:** Şebinkarahisar, Dokuma, Palaz, Mazman.

---

\* YL Tez öğrencisi, Marmara Üniversitesi Güzel Sanatlar Fakültesi Geleneksel Türk Sanatları,  
byzdmr3434dmr@gmail.com

\*\* Profesör, Marmara Üniversitesi Güzel Sanatlar Fakültesi Geleneksel Türk Sanatları, Öğretim Üyesi,  
atlihanserife@gmail.com

## A TRADITIONAL WEAVING IN GİRESUN - SEBINKARAHİSAR: MAZMAN

### Abstract

Traditional weaving has an important place among other traditional handy crafts in Anatolia. The garment and home textiles have secondary importance in human life after food. The features of traditional handy craft form are created depending on climate and life style of the people. There are special forms of garments, covers and rugs in Şebinkarahisar and its environment. The materials of textiles are obtained from the sheep and goats in the area. There is a special cover for pack animals called *mazman*. Its warps and wefts are goat hair. Mazman has special weaving and patterning techniques. It is woven on vertical loom, which called *mazman*, therefore it takes the name *mazman*. Mazman's weaving technique is warp faced plain weaving. The other warp face plain woven group of rugs is made with goat hair in one color or colored strips without pattern in the area are called *palaz*. Mazman's patterning technique is so special. Two color patterning wefts are used. Those two wefts are moved with two hands at the same time between warps. Each patterning weft floats over or under triple warp threads than they change direction after each floating. There is no ground weft between patterning weft rows. This patterning technique is common in traditional warp face weaving in Arab countries. We don't know how this technique came to Şebinkarahisar area yet.

**Keywords:** Şebinkarahisar, Weaving, Palaz, Mazman.

### GİRİŞ

Eski adı ile 'Şark-i Karahisar' olan Şebinkarahisar Karadeniz Bölgesi'nin Doğu Karadeniz Bölümü içinde, Avutmuş Çayı vadisinin kuzey yamaçlarında kurulmuştur (Yürüdür ve Bulut, 2000: 272). Şebinkarahisar ve çevresinde çeşitli el sanatları bulunmaktadır (Okuyar, 1998: 30). Bunların en başında kilim, bez dokuma (tamzara dokuması), palaz ve mazman dokuma gelmektedir.

Bölge halkı hayvanlarını yaylalarda (Yedigöz Yaylası, Sarıçiçek Yaylası, Asarcık Yaylası, İndimerek Yaylası, Saydere Yaylası, Çatak Yaylası, Tohumluk Yaylası) Karagöl sırtlarında otlatmakta ve bu sayede hayvanların eti, sütü, yünü ve kılından yararlanmaktadırlar (Okutan, 2000: 8.9.10). Şebinkarahisar dokumalarında da yün ve kıl kullanılmaktadır (Res. 1). Dokumalar ihtiyaçların karşılanması için üretilirken (çul, azık

çantası, palaz, kilim, mazman dokuma ve halı), üzerlerine renkler ve desenler konarak güzel bir görüntü kazandırılmıştır. İhtiyaç fazlası pazarlarda satılmaktadır (Res. 2).



Res. 1: Keçi Sürüsü, (Foto, Beyza Demir, 2015)



Res. 2: Şebinkarahisar Pazar (Foto: <http://www.sebinkarahisar.bel.tr>)

## 1. Çözümlü Dokumalar

Şebinkarahisar da atkı yüzlü dokuma yaygılar yanında çözümlü yüzlü dokumalar da yaygın olarak görülmekte ve çeşitli amaçlarla kullanılmaktadır. Çözümlü yüzlü dokumalara genel olarak palaz dokuma denmektedir. Palaz'ın kelime anlamı "Keçi kılından yapılan bir çeşit kilim, çul, yaygı anlamına gelen dokumadır." (<http://www.tdk.gov.tr>, 2016). "Havsız düz bir dokumadır." (Deniz, 2009: 26). Palazlar dikey ve yatay tezgâhta dokunabilmektedir (Res. 3a, 3b). Zemin bazen tek renk, bazen

çeşitli renklerden çözüğü şeritleri halindedir (Acar, 1975: 56). Önceleri kıldan dokunduğu bilinen palaz; bölge halkının; köylere gelen çerçi'lere (pazarlamacılar) eski eşyalarını verip karşılığında aldıkları orlon ipliklerle palaz dokunmaya başlanmıştır (Res. 4a, 4b). Palazlar çözüğü yüzü dokumalar oldukları için diğer halı ve kilimlere göre daha ensiz dokunurlar. Çünkü bunlarda çözüğü sık olduğundan enli olurlarsa ağızlık açmak güçleşir. Genellikle yer tezgâhında dar dokunurlar, dokunduktan sonra şeritler istenilen ölçüde kesilip, özel bir dikiş ile yan yana birleştirilirler. Çözüğü yüzü dokumalar kullanıldıkları yere göre; yaygı ise palaz, at eşek örtüsü ise mazman, azık (yiyecek) torbası, heybe, çuval (Res. 5a, 5b, 6) gibi isimler alırlar. Bölgede kullanılan kıl çuvalların, örtülerin boyutları genellikle aynıdır (75-80 x100-115 cm).



Res. 3a: Yatay Tezgâh  
(Foto: M. Hidayetoğlu, 2003 (Bekir Deniz))



Res. 3b: Dikey Tezgâh  
(Foto, Beyza Demir, 2015)



Res. 4a: Palaz Dokuma  
(Foto, Beyza Demir, 2015)



Res. 4b: Palaz Dokuma Birleştirme ve dikiş  
(Foto, Beyza Demir, 2015)



Res. 5a: Palaz Dokuma  
(Foto, Beyza Demir, 2015)



Res. 5b: Palaz Dokumada  
Kenar Dikişi  
(Foto, Beyza Demir, 2015)



Res. 6: Semer üzerinde  
Palaz Dokuma  
(Foto, Beyza Demir, 2015)

Bölgede bazı dokumalar kadınlar, bazıları da erkekler tarafından dokunur. Bazı dokumaların ipleri (iplikleri) kadınlar, bazı dokumaların ki erkekler tarafından yöresel çyırık (çıkırık), iğ gibi aletlerle eğrilir bükülür.

Çözümlü dokumalar arasında kıldan dokunan at ve eşeklere örtülen kendine özgü bir dokuma çeşidi bulunmaktadır. Bu dokumanın zemini çözgü etken olmasına karşın desenlemesi atkı doğrultusundadır. Buna *mazman* denir.

### 1.1. Mazman Dokuma

Ermeniceden Türkçeye geçen *mazman* kıldan dokuma yapan (<https://tr.wikipedia.org/wiki>, 2016), Kıldan ip büken, çuval dokuyan keçe yapan kimse (<http://turkishstudies.net>, -<http://www.tdk.gov.tr>, 2016), dikey tezgâh (<http://www.yasambilimleridergisi.com>, 2016) olarak tarif edilmektedir. Yörede dikey tezgâha mazman, bu tezgâhta dokunan örtüye de mazman denmektedir (Res. 7a,7b.). Dokumanın kendine has malzemesi, dokuma ve desenleme tekniği vardır. Yöredeki keçilerin kıldan, tamamen kendi doğal renkleriyle dokunur. Dokuma tekniği çözgü yoğunluklu bez ayağıdır. Mazman dikey tezgâhta dokunduğu ve kirkit ile sıkıştırıldığı için çözgüler atkılarını tamamen kapatmaz (Res. 7c). Bu nedenle tekniğe tamamıyla *çözgü*

yüzlü diyemeyiz. Bu dokuma at ve eşek örtüsü olarak kullanılmaktadır. Mazmanın bölgedeki diğer dokumalardan farkı desenleme tekniğidir. 2 parça şeklinde dokunup orta kısmı iki çuvaldız ile dikilip birleştirilir (Res. 7a). Dikişte de estetik bir kaygı görülmektedir.

Desenleme siyah beyaz renkli desen atkılarından yapılır. Atkılar iki el ile üçlü çözü gruplarının üstünden ve altından geçirilerek yapılır (Res. 7c). Her atlamadan sonra alt ve üst desen atkılarını yer değiştirir (Şek. 1). Desenli alanlarda ayrıca zemin atkısı yoktur. Desen atkılarını zemin atkılarının iki kat yapılmasından oluşur (Res. 7d). Bu nedenle desen alanı yumuşak ve kalındır. Mazmanın deseni ön ve arka yüzde aynı görünür (Res. 7b). Mazman at ve eşekler eyerlendiği ya da semerlendiği zaman, eyerin ya da semerin arkasında kuyruğa kadar olan açıkta kalan kısma örtülür. Göze hoş görünmesi için çözüden ve desen atkılarında saçak bırakılmıştır (Res. 7a). Yeni bir dokumada desenleme önceden yapılmış olan mazmana bakılarak yapılır. Daha kolay anlaşılması için burada deseni kareli ağıt üzerine aktarmayı yararlı bulduk (Şekil 2). Her kare bir çözü telini temsil eder. Mazmanın iplerinin eğrilip bükülmesi ve dokuması erkekler tarafından yapılır.



Res. 7a: Mazman Dokuma Ön Yüz, 83 x 66 cm, 1 cm'de 4 çözü teli Z2S  
(Foto: Beyza Demir, 2015)



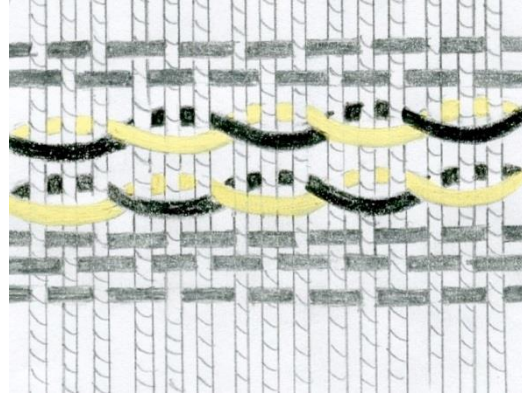
Res. 7b: Mazman Dokuma Arka Yüz  
(Foto: Beyza Demir, 2015)



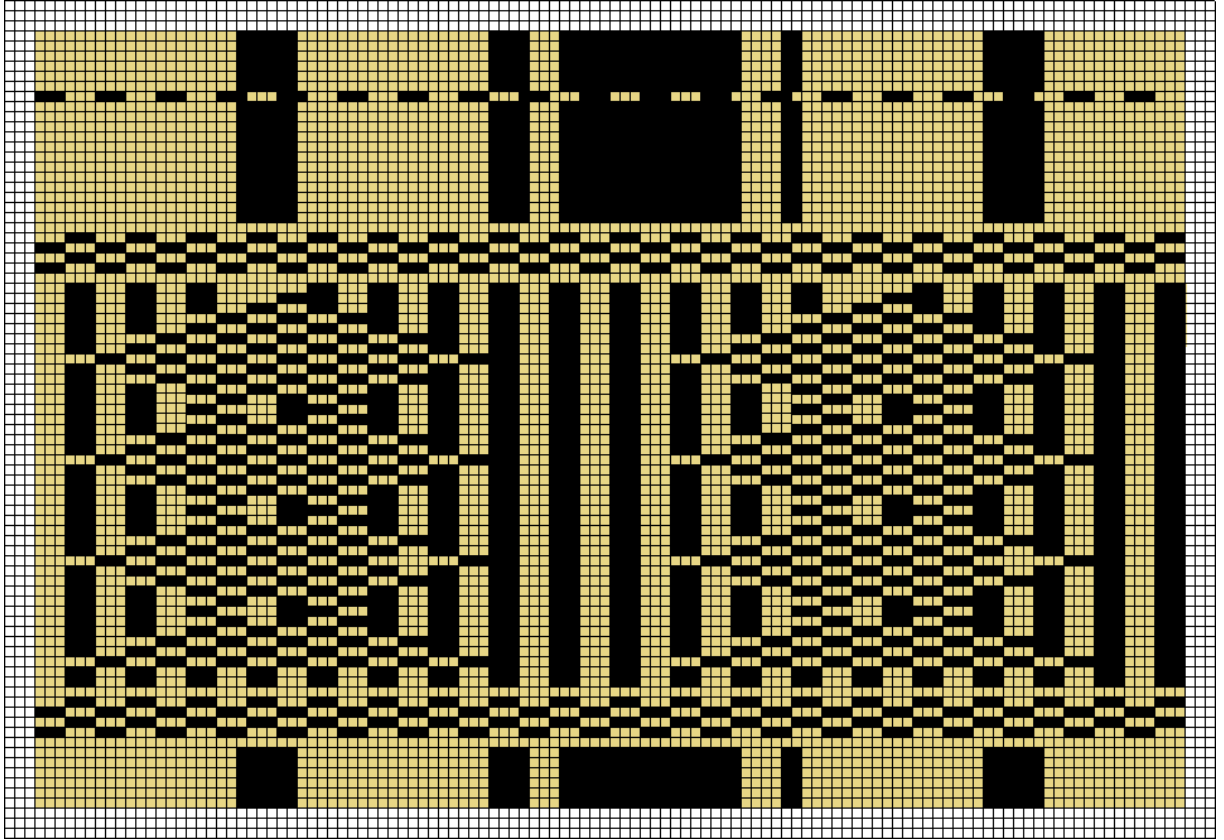
Res. 7c: Mazman Dokuma Detay  
(Foto: Beyza Demir, 2015)



Res. 7d: Mazman Dokuma Detay  
(Foto: Beyza Demir, 2015)



Şek. 1 : Desen Atkılarının Atlama ve Yer Değişimi  
(Çizim: Beyza Demir)



Şek. 1: Desen Açılımı  
(Çizim: Beyza Demir)



## SONUÇ

Günümüzde taşımada ve seyahatlerde at, eşek çok az kullanıldığı için yeni mazman dokunmamaktadır. Mazmana bu bölgede araştırma yaparken pazarda rastladık. Daha önce bu bölgede ya da yayında görmediğimiz bu parça özellikle deseni ve desenleme tekniği açısından önemlidir. Bugün kullanımda olmasa da farklı malzeme ve farklı kullanım alanı için mazman dokunabilir. Böylelikle kültürümüzden bir parçanın yaşatılmasına katkı sağlanır.

## KAYNAKÇA

ACAR, Belkıs, Kilim, Cicim, Zili, Sumak Türk Düz Dokuma Yaygıları, 1982 İstanbul  
DENİZ, Bekir, Karadeniz Bölgesinde Gelenekli Bir Dokuma Çeşidi “DASDAR”,  
Akdeniz Sanat Dergisi-Yıl 2009, Sayı: 3, Antalya 2015

OKUTAN, Hasan Tahsin, Coğrafya (Şebinkarahisar), Şebinkarahisar 1938-1948

OKUYAR, Hikmet, Şebinkarahisar Sevdası, Şebinkarahisar 1998

YÜRÜDÜR, Eren, BULUT, İhsan, Tarihte Ve Günümüzde Şebinkarahisar Şehri,  
Şebinkarahisar 1. Tarih Ve Kültür Sempozyumu, İstanbul 2000

[http://turkishstudies.net/Makaleler/183320980\\_73SoydanSerpil-edb-1287-1303.pdf](http://turkishstudies.net/Makaleler/183320980_73SoydanSerpil-edb-1287-1303.pdf),

SOYDAN, Serpil, derleme sözlüğünde dokumacılık ile ilgili söz varlığı, 20.02.2016

- <http://www.yasambilimleridergisi.com/makale/pdf/1356125352.pdf>,  
KARAKELLE, Ayşegül, Erzurum Kültürel Mirası Eham, 20.02.2016
- <https://tr.wikipedia.org/wiki/Ermenice>, 15.02.2016
- <http://www.tdk.gov.tr>, Türkiyede Halk Ağzından Derleme Sözlüğü, Cilt 9, Türk Dil Kurumu, Ankara 1977, 13.02.2016
- <http://www.dokuma.org>, 20.02.2016
- <http://www.sebinkarahisar.bel.tr/>, 26.02.2016