



ÇAĞDAŞ SERAMİK SANATINDA EKLEKTİK EĞİLİM

ECLECTIC TREND IN CONTEMPORARY CERAMIC ART

Selim ÇINAR, Naciye Oya UZUNER

Gönderim Tarihi: 08.11.2022

Kabul Tarihi: 09.12.2022

Öz Abstract

Sanayi Devrimi sonrasında yenilik ve özgünlük arayışına giren sanatçılar sanat dışı nesnelere, geçmiş kültürler, farklı disiplinler ve yeni teknikler ile eklektik bir bakış açısı geliştirmişlerdir. Seramik alanını da etkileyen bu değişim ile birlikte Arts & Crafts, Art Deco gibi sanat hareketleri sayesinde eklektik seramik biçimler görülmeye başlamıştır. Felsefi temellere sahip eklektik eğilim sanat alanında eklektizm olarak adlandırılmış olup, farklı sanatsal dizgilerden alınan öğelerin yeni bir bütün için birlikte kullanılmasını ifade etmektedir. Eklektizm, çoğulcu, her türlü bilgiye açık, sınırları yıkan ve geçmiş kültürlerle yakın yapısı sayesinde Postmodernizmin ve dolayısıyla günümüz sanat çehresinin temel unsurlarından biridir. Araştırma kapsamında 18. yüzyılın sonlarından itibaren sanat alanında görülen eklektik eğilim öne çıkan sanatçı ve eserler üzerinden incelenmiştir. Araştırma sonucunda eklektik eğilimin günümüzdeki karakterine değinilmiş ve çağdaş seramik sanatçılarına yeni sanatsal ifade olanakları sağlayacağı öngörülmüştür.

Anahtar Sözcükler: Eklektizm, Çağdaş, Seramik, Postmodernizm

After the Industrial Revolution, the artists who sought innovation and originality developed an eclectic perspective with non-art objects, past cultures, different disciplines and new techniques. With this change, which also affected the field of ceramics, eclectic ceramic forms began to be seen thanks to art movements such as Arts & Crafts and Art Deco. The eclectic trend with philosophical foundations is called eclecticism in the field of art, and it expresses the use of elements taken from different artistic lines together for a new whole. Eclecticism is one of the basic elements of Postmodernism and therefore today's art, thanks to its pluralist structure which is open to all kinds of information, breaking boundaries and close to past cultures. Within the scope of the research, the eclectic trend seen in the field of art since the end of the 18th century was examined through prominent artists and works. As a result of the research, the current character of the eclectic trend was mentioned and it was predicted that it would provide new artistic expression opportunities to contemporary ceramic artists.

Keywords: Eclecticism, Contemporary, Ceramics, Postmodernism

*Çınar (2021). Bu araştırma "Anadolu Seramiğinde Neolitik Figürin ve Eklektik Yorumu" başlıklı sanatta yeterlik tezinden türetilmiştir.

- **Alıntılama:** Çınar, S., Uzuner, N. O. (2022). Çağdaş Seramik Sanatında Eklektik Eğilim. Sanat ve Tasarım Araştırmaları Dergisi, 3(5), 153-169.
- **Sorumlu Yazar:** Araştırma Görevlisi, Selim ÇINAR, Selçuk Üniversitesi, slmcinar@gmail.com, ORCID ID: 0000 0002 2380 1818.

Giriş

18. yüzyılın ortalarından itibaren etkileri görülen Sanayi Devrimi makineleşmeyi, işçi sınıfı oluşumunu tetikleyerek toplumun farklı tabakalarını ve sosyal hayatı etkilediği gibi sanatı da etkilemiştir. Kırsaldan kent hayatına geçiş ve sanayileşmenin ortaya çıkardığı sanat dışı nesne, kendine yeni ifade biçimleri arayan sanatçı için bir kaynak haline gelmiştir. Sanatçı, nesne ile diyalogunun yanı sıra çeşitli kültürlerden, farklı disiplinlerden ve geçmişten elde ettiği biçimler ile eklektik bir bakış açısı geliştirmiştir. Aynı dönemde seramik de zanaat ve sanat anlamında değişim yaşamaya başlamış olup, Modernist süreç ile birlikte seramik sanatında eklektik eğilim kendini göstermiştir. Araştırmanın üçüncü bölümünde, Victor Cousin tarafından bir öğreti haline getirilen ve var olan sistemlerden değişik düşünceleri seçerek bireyin kendi dağarcığında birleştirmesiyle yeni bir öğreti oluşturma anlamına gelen eklektik felsefe araştırılmıştır. Bu dinamik seçicilik, dogmatik bir döngüyü değil sürekli kendini yenileyen ve değiştiren bir bütünü temsil etmekle birlikte geçmişten, çeşitli kültürlerden ve farklı disiplinlerden etkilere açık ve bireyci Postmodern sanatın da temel unsurlarından biri haline gelmiştir.

Eklektik Felsefe

Eklektik kelimesi Eski Yunanca eklektikos “seçmek” kökeninden türemiştir. Türkçe’de eklektik ya da seçmecilik olarak kullanılmaktadır. Felsefede birbirinden ayrı düşünce parçalarını yeni bir düşünce bütününe kaynaştırma, bütüne kavuşturma yöntemidir. Antik Çağ’da Aristoculuk’tan türeyen bir felsefe akımı bunu benimsemiş, M.T. Cicero’da eklektik yaklaşımla Platonculuk’u Stoacı düşüncelerle birleştirerek onu Roma ruhuna uyarlamaya çalışmıştır (Eczacıbaşı Sanat Ansiklopedisi, 1997: 505).

“Kişinin ya da filozofun dünya görüşünü, sistemini oluştururken, farklı hatta karşıt fikirleri, inançları ve öğretileri sistemsizce bir araya getirmesi tavrı. Mutlak olarak doğru olana erişmenin imkânsız olduğu düşüncesiyle, mevcut ya da bilinen inançları, en yüksek derecede muhtemel olana ulaşabilmek amacıyla, derleme tutumu; mevcut felsefi inançlardan en makul görünenleri bir araya getirip, bunlardan yeni bir sistem meydana getirme davranışı. Buna göre, eklektizm, hiçbir sistemi mutlaklaştırmayıp, bir sisteme sıkı sıkıya bağlanmak yerine, var olan çeşitli ya da tüm sistemlerdeki, en iyileri olduğuna inanılan, öğeleri seçip kullanmaktan meydana gelir. Hem deneysel ve hem de teorik araştırmada, hiçbir bakış açısını evrensel olarak geçerli bir görüş olarak görmeyen seçmeci yaklaşım, daha az biçimsel ve özgün, fakat daha serbest, daha sağlıklı ve daha pragmatik bir yaklaşım olarak, amacına ve tutarlı bir senteze ulaşmak amacıyla, rakip teoriler arasındaki farklılıkları uzlaştırmaya, bunlar arasından seçimler yapmaya çalışır” (Cevizci, 2005: 582).

Eklektik yaklaşımının felsefe alanında en ses getiren adımları Fransız düşünür Victor Cousin tarafından atılmıştır. 19. yüzyıl Fransa’sında, felsefe ve eğitim teorisi alanlarında en belirleyici isim olan Victor Cousin; Fransız felsefesine yön verecek etkiler bırakmanın yanı sıra Fransa’da ana dilde felsefe eğitimini neredeyse bugünkü şekliyle kurumsallaştırmıştır. Cousin’ın “eklektik spiritüalizm” olarak adlandırılan felsefesi, hem dönemin entelektüel ve akademik çevrelerinde hem de ardılları tarafından karşılığını bulmuştur. Cousin, filozof metinlerini “eleştirerek” ve “seçerek” okumaktadır. Eklektik spiritüalizm görüşünü Du Vrai, du Beau et du Bien (Gerçek,

Güzel ve İyi) adlı 1854 tarihli kitabı en yetkin şekilde ortaya koyarken, Sokrates'ten kendi dönemine kadar olan felsefi birikimi sentezlemiştir (Kardeş ve Turhan, 2010: 189-190).

Eklektik bir sistem oluşturarak, Fransız felsefesinde ağırlığın, duyumculuk ve materyalizmden, tinselcilik ve idealizme doğru kaymasına yol açmış olan Cousin'a göre, bütün bir felsefe tarihi birbiri ardı sıra ortaya çıkan idealizm, duyumculuk, kuşkuculuk ve gizemcilik arasındaki karşılıklı etkileşimlerin bir ürünü olarak ortaya çıkmıştır. Bu sistemler birbirini etkileyip yumuşatır ve felsefi ilerleme de bundan doğar. Dolayısıyla, felsefe tarihinde ortaya çıkacak her öğreti ya da düşünce kaçınılmaz olarak eklektik olacak ve bu sistemlerin belli bir sentezinden oluşacaktır (Cevizci, 2005: 582).

Seramik Sanatında Eklektizm

Victor Cousin sayesinde felsefe alanında bir öğreti haline gelen eklektik durum, her daim yeni bilgilere açık olmayı ve aşılmaz duvarlar içinde kalmak yerine geçmişten, farklı kültürlerden, farklı disiplinlerden seçmeci bir tavırla biçim, öge ve bilgileri bir araya getirmeyi tanımlamaktadır. Modernizmin baskıcı tutumuna karşılık kapıları her çeşit bilgiye açık ve çoğulcu olan Postmodernizm 1960'lı yıllardan itibaren sanatsal bir akım olarak var olmakta ve eklektik eğilimi temel karakteri olarak öne çıkarmaktadır. Cousin'ın felsefe alanında tanımladığı seçmeci tavır, sanatta "eklektizm" olarak belirmiştir.

Sanatta eklektizm, farklı sanatsal dizgelerden alınan öğelerin yeni bir bütün içinde kullanılması eylemidir. Farklı çağ ve üsluplardan seçilip devşirilen öğelerin yeni bir tasarım ya da ürün oluşturmak için ele alınması olgusu olmakla birlikte 19. yüzyıldan itibaren sanatta çok yaygın biçimde görülmektedir. Eklektizmin kendisi bir üslup değil seçmeci bir davranış biçimidir (Sözen ve Tanyeli, 1992: 74). Eklektizm en görünür ve somut sonuçlara sanat alanında yol açmıştır; çünkü sanat, derinleşmek için bir şeyleri feda ederek, özveriyle elde edilen sürekli bir idealizasyon gerektirir. Sanatçı eklektik tutum sayesinde idealizasyon sürecini hem hızlandırmış hem de sınırlarını yok etmiştir (Baudelaire, 2017: 167). Herbert Marcuse, Adorno ve yandaşları Postmodern durumun felsefi alçıdan değerlendirmesini birlik, beraberlik ve bütünlükten ziyade çoğulculuk ve bu durumun sanata yansımalarını da bir araya getirme, yeniden bütünleştirme şeklinde savunmuşlardır. Tek bir dünya içindeki çeşitlilik olan bu durum eklektizmin ta kendisidir (Erinç, 1995: 139). Sanat alanında eklektik eğilimin en yoğun hissedildiği dönem Postmodern süreç olmakla birlikte öncesinde de seçmeci birçok yaklaşım var olmuştur.

18. yüzyılın sonlarında eski üsluplara özenen eklektik eğilimler Avrupa'da ortaya çıkmıştır. Antik Çağ'ı diriltme savıyla Yunan Canlandırmacılığı ortaya çıkmış olup, insanların saç, makyaj, giysi ve aksesuar kullanımlarından, müzik, edebiyat, plastik sanatlar ve mimariye kadar eklektik yansımaları görülmüştür (Eczacıbaşı Sanat Ansiklopedisi, 1997: 505). Antik Çağ eğiliminden sonra Gotik Canlandırmacılığı ortaya çıkmıştır. Bu akımın temsilcileri hayal gücünü, duygululuğu ön plana çıkarırken Ortaçağ'a ait efsane ve kompozisyonları eklektik öge olarak kullanmışlardır (Eczacıbaşı Sanat Ansiklopedisi, 1997: 506).

18. ve 19. yüzyıllarda yaşanan Sanayi Devrimi yeni buluşlar, buhar gücüyle çalışan makineler yeni bir toplum düzenini zorunlu kılmıştır. Kırsal kesimlerden büyük kentlere kitlesel göçler yaşanmış, bu durum büyük kentlerde insan yığılmalarına dolayısıyla hızlı üretim, hızlı tüketim ve nesne kültürüne sebebiyet vermiştir. Sanayi kaynaklı atık nesnelere ve tüketim nesnelere kitlesel kullanım sayesinde hem kent yaşamının hem de toplumun kimliğine işlemiştir. Bu sürecin sanata yansması da oldukça etkili ve sarsıcı olmuştur. Fransız ihtilali ile üzerindeki baskıdan kurtulmaya başlayan sanatçı, öz benliğini öne çıkartmaya başlamış ve bunu sanatına yansıtmıştır. Bir yandan yönetim ve toplum sistemine eleştiriler getiren sanatçılar diğer yandan geleneksel sanat anlayışına tepki niteliğinde özgün eserler ortaya koymuşlardır. Sanayileşme ile ortaya çıkan nesne kültürü 19. yüzyılın başlarından itibaren sanat alanını da etkilemiş, modernleşen ve yenilik arayışındaki sanatçının kullanımına girmiştir. Eklektik eğilimler bu yeni arayışların sonucunda modern sanatta net olarak görülmeye başlamıştır.

Sanayi Devrimi ile insan gücünün yerini almaya başlayan makineleşme birçok zanaat kolunu etkilediği gibi seramik yapımını da olumsuz yönde etkilemiştir. Seri üretim kaynaklı ortaya çıkan düşük kaliteli ve yozlaşmış ürünler karşısında seramik sanatının da yer aldığı birçok el sanatları ve zanaat kolu özgünleşme hareketleri ile kendilerini sanat ve toplum içinde daha üst çizgilere taşımaya çalışmışlardır. Bu yenilikçi hareketler seramik malzemenin hem farklı sanat disiplinlerinde üretim yapan sanatçılar tarafından eklektik kullanımını sağlamış hem de seramik sanatının 20. yüzyıl sanat alanları içerisinde bir sanat disiplini olarak konumlandırılmasının temelini oluşturmuştur.

Arts & Crafts hareketi diğer sanat disiplinlerinde olduğu gibi seramik alanında da niteliksiz ve sıradan fabrikasyon üretime karşı seramik sanatında ve seramik endüstrisinde el emeğini, tekniğini ve malzemeyi yücelterek yenileşme çabaları gösteren ilk harekettir. William Morris önderliğinde geleneksel yöntemleri kullanarak basit, günlük eşyalar yapmayı amaçlayan usta sanatçıların seramikleri sergilemek üzere 1888'de Arts & Crafts derneği kuruldu (Cooper, 1978: 31). Arts & Crafts seramiklerinde bitkisel tasarımlar öne çıkmakla birlikte biçim ve süslemelerde farklı kültürlerin seramik gelenekleri ile eklektik bağlar kurulmuştur. Hareketin ünlü çömlekçi ustalarından William de Morgan'ın seramiklerinde özgünlük ve nitelikli tasarımın yanı sıra geleneksel İran ve İznik seramik kültürlerinden eklektik eğilimi dikkat çekmektedir. Morgan'ın Görsel 1'de yer alan "Moonlight Kalyon" adlı eserinde geleneksel İran seramiklerinin dekor özellikleri ve altın, gümüş, mavi lüster kullanımı eklektik öğeler olarak öne çıkmaktadır.



Görsel 1. William de Morgan, Moonlight Kalyon, Lüster, Çap: 35 cm, 1877 – 1907

Seramik sanatında yenileşme çabalarının ikinci sayılabilecek etkisi Art Nouveau'dur. Kübizm öncesinde gelişen bu hareket "Yeni Sanat" ve "Stil 1900" olarak da bilinmektedir. 1880-1910 arasında Avrupa'da kitap süslemeden, mimarlığa ve seramik üretimine kadar izleri görülmektedir. Romantik, bireyci ve estetik değerleri ön planda tutan Art Nouveau sanatçıları, çiçek sapı, gonca, asma filizi ve saydam böcek kanatları gibi doğal biçimleri stilize ederek kullanmışlardır. Hareket bitkisel ve geometrik yapıda iki ekseninde gelişme göstermiş ve seramik ürünlerde gotik eklektik özelliklere sahip kullanımın eşyaları ile özgün yüzey tasarımları öne çıkmıştır. Görsel 2'de Martin Brothers'lara ait Art Nouveau seramik kavanoz yer almaktadır. Martin Brothers'ların eklektik eğilimleri grotesk tarzda, tuhaf görünümlü insan ve hayvan betimlemeleri ve goblin gibi yaratık anlatımları ile öne çıkmaktadır.



Görsel 2. Martin Brothers, Kuş Biçimli Kavanoz, Stoneware, 16,4 x 31 x 16,4 cm, 1888

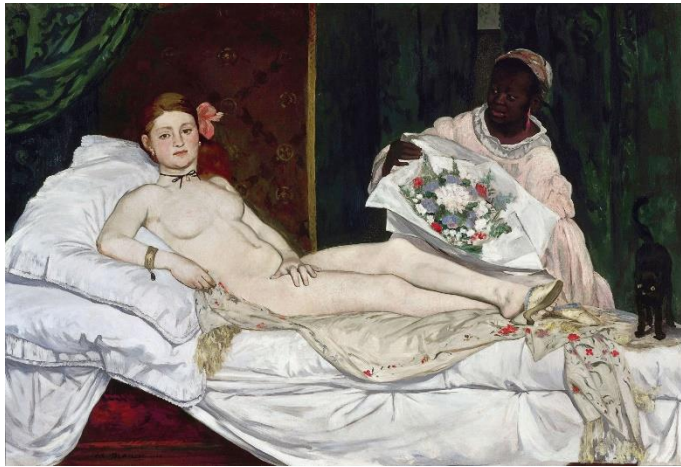
Sanayi devrimi ve sonrasındaki reform hareketleri ile seramik ve diğer sanat disiplinlerinde başlayan yenilik arayışları "Modern" kavramını ortaya çıkarmıştır. Modern sözcüğü, Latince modernus sözcüğünün değişerek günümüze gelmiş halidir. Modernus, MS 5. yüzyılda, kendi çağını önceki dönemler açısından tanımlamak amacıyla kullanılmıştır. Hristiyanlaşmış bir dönemi pagan ve Romalı geçmişten ayırmak amaçlı olan bu kullanım, Hristiyan olmayı

modernlik saymıştır. Alman felsefeci Jürgen Habermas’a göre, modern sözcüğü, “eski” den “yeni” ye geçişin sonucu olarak kullanılmıştır. O halde Modernizm ya da modern olma durumu “eski” kavramını temel alırken “yeni” olma durumudur ve bir karşılaştırma eylemini barındırmaktadır (Erinç, 1995: 133). Eski olanı yıkarak yeni olanı var sayan bu durum modern sanatta Avangard harekete işaret etmektedir. Avangard hareket belli bir üslup geliştirmemiştir. Teknik ve üslupların tarihsel bakımından birbirini izlemesine karşı durarak teknik ve üslupları eşzamanlı hale getirmiştir. Bu durum Avangard hareketin hem kendi dönemi içindeki hem de geçmiş dönemlerin sanat tekniklerine karşı üstünlüğünü sağlamıştır (Sarup, 2004: 203). Bu harekete dâhil olan çeşitli sanat akımlarından sanatçılar geleneksel sanat anlayışı temel alarak onu bireysel estetik kaygılarla dönüştüren eklektik eserler ortaya koymuşlardır.

Avangard sanatçı Edouard Manet’in Görsel 4’te yer alan “Olympia” adlı eseri Görsel 3’te yer alan Tiziano Vecelli’nin “Urbino Venüsü” adlı eseri ile eklektik bir bağ kurmaktadır. Manet geleneğe gönderme yaparken eklektik bir biçim oluşturmaktadır. Bu şekilde eserin kendisini referans alarak eklektik bağlar kuran sanatçılar arasında Picasso, Dali, Van Gogh ve birçok sanatçı yer almaktadır.



Görsel 3. Tiziano Vecelli, “Urbino Venüsü”, TÜY, 119 x 165 cm, 1538



Görsel 4. Edouard Manet, “Olympia”, TÜY, 130 x 190 cm, 1863

19. yüzyılda Avrupa'nın Japonya ile kurduğu ticaret bağları sayesinde Batı'da görülmeye başlayan Japon baskı resimleri, porselenler, kimonolar ve Uzakdoğu'ya ait çeşitli nesnelere birçok sanatçının ortak ilgisi haline gelmiştir. Uzakdoğu'nun yanı sıra Afrika, Asya, Güney Amerika ve farklı bölge ve kültürlerden satılmak ya da sergilemek amacıyla Avrupa'ya getirilen çeşitli objeler sanatçıların ilgisini çekmiştir. 19. yüzyıldan 20. yüzyıla geçiş sürecinde gündeme gelen yeni birtakım estetik ve kültürel ölçütler Batılı olmayan kültürlerin sanatsal verileri ile ilişkilendirilmiştir (Antmen, 2019: 35). Primitif toplum ve kültürlerden eklektik öğeler sanat eserlerinde görülmeye başlamıştır.

Kübizm 20. yüzyılın en radikal sanat hareketlerinden biri olarak görülmekle birlikte yeni bir dil; yeni bir görme biçimi; dünyayı temsil etmenin yeni bir yöntemi olmuştur. Doğanın betimleyici değil kavramsal yorumunu yansıtan Kübistler sanat nesnesine dördüncü boyutu getirmişlerdir (Antmen, 2019: 35). Bu boyutlanma ve parçalanmanın ilk aşamasından sonra Analitik Kübizm olarak adlandırılan safhada nesnelere optik olarak parçalanmıştır. Daha sonra şablon harfler, kum, talaş gibi öğelerin kullanımını içeren ikinci aşamaya Sentetik Kübizm denilmiştir (Turani, 2007: 583). Seramiğin de sanatsal bir ifade aracı olarak kullanılmaya başlaması farklı malzeme arayışlarının sonucu olarak bu aşamada ortaya çıkmıştır. Farklı sanat disiplinlerinden sanatçılar seramik malzemeyi kullanmaya başlamış, seramik sanatçıları da kübist etkiler taşıyan eklektik biçimlere yönelmişlerdir. Marcello Fantoni'nin Görsel 5'te yer alan seramik figürleri kübizmin yeni biçim anlayışının eklektik olarak seramik sanatına yansımalarını göstermektedir. Sanatçı geleneksel figür anlayışını kübizmin sağladığı biçim bozma ve çoklu açılardan görülebilen gibi özelliklerle seramik figürleri kübik anlamda yorumlamış ve eklektik bir dil ortaya koymuştur.



Görsel 5. Marcello Fantoni, Seramik Figürler, 1954

Kolaj tekniği; elde mevcut her türlü basılı, çizili ya da fotoğrafik malzemenin bir yüzey üzerine yeni bir kompozisyon oluşturacak düzende yapıştırılmasıyla elde edilir. Bu durumda sanatsal üretim süreci, kompoze etme etkinliğine indirgenmiş olur (Sözen ve Tanyeli, 1992: 134). Sanatsal herhangi bir amacı olmayan nesnelere toplandığı ve bir araya getirildiği Picasso ve Braque'in çoğulcu ve eklektik kompozisyonları kolajın ilk örnekleridir. Kolajın üç boyutlu hali

asamblajı doğurmuştur. Asamblaj tekniği; gündelik ya da atık nesnelerin bir araya getirilerek, yeniden düzenlenmesidir (Eczacıbaşı Sanat Ansiklopedisi, 1997: 249).

Modernleşme sürecinde farklı malzeme ve tasarım arayışları açısından hem kübizmin sağladığı yeni biçim anlayışı hem de yapılan arkeolojik kazılar, yeni keşfedilen Afrika ve Amerika yerli halkalarına ait imgeler sanatçıların ilgi odağı haline gelmiştir. Bu eklektik eğilimler Art Deco hareketinde de görülebilmektedir. 1920 ve 1930'lu yıllarda ilk olarak Fransa'da yaygınlaşan Art Deco mimarlık, mobilya ve dekoratif sanatlar alanlarında etkili olmuştur. Tasarımlarda simetri önemslenmiş olup, beton, cam, plastik gibi farklı malzemelere ve bezemelerde çıplak kadın figürlerine, hayvanlara ve stilize bitkilere yer verilmiştir (Eczacıbaşı Sanat Ansiklopedisi, 1997: 141). Fransız seramik sanatçısı Charles Catteau'nun Art Deco endüstriyel ve sanatsal seramik tasarımları dikkat çekmektedir. Catteau'un seramiklerinde renk ve dekor bakımından Uzakdoğu, Mısır ve Afrika geleneksel sanatlarından eklektik imgeler öne çıkmaktadır. Sanatçı seramik yüzeylerde çeşitli hayvanlara, Mısır hiyerogliflerinden imgelere yer verirken renk kullanımında monokrom özellikler göstermiştir (URL 1). Charles Catteau'nun Görsel 6'da yer alan Art Deco tarzındaki seramik vazolarında, simetrik form tasarımının yanı sıra Afrika coğrafyasına ait hayvanların eklektik imgeleri dikkat çekmektedir.



Görsel 6. Charles Catteau, Art Deco Seramik Vazolar, 1925

Seramiğin diğer sanat dallarında olduğu gibi hem zanaat hem sanat anlamında yenileşme ve bir sanat akımı olarak Modernizm sürecine katılma noktasında Bauhaus okulunun ve ekolünün etkisi olmuştur. Sanayileşme ürün tasarımını öne çıkarmış ve tasarım faktörünü bir kaygı haline getirmiştir. Sanayinin ihtiyaç duyduğu ürünün, sanatsal ve üretim bakımından doğru tasarıma sahip olmasının ürün modeli geliştirmeye yönelik sanat ve zanaat eğitiminden geçtiği fikri ile Alman mimar Walter Gropius tarafından 1919'da Bauhaus mimarlık, tasarım ve uygulamalı sanatlar okulu kurulmuştur (Eczacıbaşı Sanat Ansiklopedisi, 1997: 203). Ürün tasarımlarında sanatsal güdülerin yanında endüstrinin olanaklarını da benimseyen ekol, farklı sanat disiplinleri ile birlikte seramik sanatında da tasarım fikrini geliştirmiş, süslemeden uzak ve kullanıma yönelik ergonomik ürünler geliştirmeyi hedeflemiştir.

Sanayi devrimi sonrasında seramiğin sanatsal bir ifade aracı olma yolunda Bernard Leach etkisi, zanaattan seramik sanatına geçişi hızlandırmakla birlikte Leach'ın Uzakdoğu kökenli tasarım ve sanat anlayışı eklektik seramik eserlerin ortaya çıkmasını sağlamıştır. Uzun süre Japonya'da yaşamış ve orada seramik eğitimi almış olan Leach 1920'lerde İngiltere'ye dönerek bir seramik atölyesi kurmuştur (Cooper, 1978: 32). Sanatçı Japon çömlek ustası Shoji Hamada ile birlikte Uzakdoğu geleneksel sanatını, İngiliz çömlek geleneği ile buluşturan eklektik seramik eserler yapmıştır. Eklektik eğilim seramik eserlerin form ve dekorlarında izlenebildiği gibi Leach'ın Uzakdoğu kökenli seramik eğitimi sayesinde çamur yapımı, sır hazırlama, sırlama ve seramik fırınları gibi teknik açılardan da izlenebilmektedir. Görsel 7'de Bernard Leach'a ait seramik vazo yer almaktadır. Demir oksit ile yapılmış olan balık dekorları hem balığın sıçrama hareketini hem de sanatçının serbest fırça kullanımını yansıtırken Uzakdoğu kökenli eklektik eğilimini de göstermektedir. Genellikle Uzakdoğu seramiklerinde rastlanan yazı ya da canlı varlıkları çağrıştıran serbest fırça dekorları Leach'ın seramiklerinde sıklıkla eklektik olarak var olmuştur.



Görsel 7. Bernard Leach, Balık Dekorlu Vazo, Stoneware, Fırça Dekor, Demir Oksit, 39,9 x 17,4 cm, 1960

Dadacılık Birinci Dünya Savaşı sırasında ortaya çıkmış ve edinilmiş bütün ahlaki, politik ve estetik inançların savaşla tahrip olduğu Dadacı sanatçılar tarafında ilan etmiştir. Dada sanatçıları kapitalist toplum düzeninin ve modern sanatında bu tahrip payı olduğunu savunmuşlardır. Dadacı sanatçılar sanayileşmenin getirisi sanat dışı nesnelere ve farklı malzeme olarak seramiğe eklektik eğilim göstermişlerdir (Little, 2006: 111). Endüstriyel ya da günlük nesnelere sadece imzalayarak sergileyen Marcel Duchamp, zanaatkârlığa ve sanat sınıflandırmalarına tepki göstermiştir. Sanatçı hazır nesnelere kendi imzası ile sergilerken sanatta etikete ve yargılara sebep olan standartları eklektik biçimde eleştirmektedir. Duchamp'ın bu anlamda en ünlü eseri Görsel 8'de yer alan "Fountain" (Çeşme) adlı seramik eseridir.



Görsel 8. Marcel Duchamp, "Fountain"(Çeşme), Porselen, Yük. 33,5 cm, 1917

20. yüzyılın ilk yarısında Gerçeküstü sanatçılar, kültürel ve toplumsal yapının sınırlarını aşabilmek için bilinçaltına, rüyalara, görünen biçimlerin ve aklın ötesine yönelmenin gerekliliğini savunmuşlardır (Antmen, 2019: 135). Salvador Dalı'nın aykırı ve yenilikçi tarzı tüm eserlerinde izlenebilmekle birlikte sanatçının bu yönü biçim ve malzeme bakımından eklektik bağlar kurmasını sağlamıştır. Dali Görsel 9'da yer alan eserde, resimlerinden bilinen eriyen saat imgesini seri üretim bir porselen tabak üzerinde kompoze etmiştir. Sanatçı malzeme seçimi ile özgün imgeleri arasında eklektik bir bağ kurmuştur. Farklı malzeme arayışları ile seramik malzemeyi eklektik olarak kullanan sanatçılar arasında Picasso'nun seramikleri de öne çıkmaktadır.



Görsel 9. Salvador Dalı, Porselen Tabak, Çap:34 cm, 1974

1960'larda ortaya çıkan Pop kültür, algılanmasındaki kolaylıklar, kitle tüketimi ve gündelik hayatla kurduğu ilişkiler sayesinde burjuva kültüründen uzakta ve toplumun yeni kültürü olarak benimsenmiştir (Kahraman, 2004: 338). Kent mekânı; dükkân vitrinlerini süsleyen hazır giyim eşyaları, mağaza önlerine istiflenmiş nesnelere, billboardlarda dönemin popüler kültür görselleriyle kuşatılmıştır (Baudrillard, 2017: 16). İllüstrasyon dergileri, televizyon, radyo, günlük gazeteler gibi medya olarak adlandırılan haber ulaştırma araçları, bireyi sorgusuzca her

gün yığınla görüntü, haber ve düşünce karmaşasına sokmaktadır (Turani, 1999: 108). “Herkeşçe bilinen ve sevilen” anlamına gelen popüler sözcüğü dönemin sanatına adını vermiş ve Pop Sanat 1950’lerden itibaren önce İngiltere ardından Amerika’da yayılmaya başlamıştır. Pop Sanat, popüler kültürden beslenmenin yanı sıra kitle kültüründen de kaynak sağlamıştır. Popüler kültüre kıyasla yazılı olmayan kitle kültürü kentlerde üretilmiş, kent kültüründen ve tüketimden izler taşımış olmasına rağmen “anonim” bir biçimde gelişir. Bu nedenle de amorf ve eklektiktir. En önemlisi kitle kültürünün sanayi tarafından üretilmesidir. Yani, planlı, programlı ve geniş kitleleri büyülemeyi, esir almayı öngören bir özelliğe, kapsam ve içeriğe sahiptir (Kahraman, 2004: 340).

Sanatçı da tüketim nesnelere, kitle iletişim araçlarını, reklam dünyasından çeşitli imgeleri ve her türlü nesneyi sanat alanının içine almaya başlamıştır. Seramik sanatçıları Magdalena ve Michael Frimkess elle şekillendirdikleri seramik vazo, çanak ve karo gibi formların yüzeylerine çeşitli dergilerinden, gazetelerden popüler kültür imgelerini, klasik süsleme motifleri ile birlikte taşımışlardır. İki sanatçı Görsel 10’da yer alan seramik vazunun yüzeyinde, popüler kültüre ait Minnie Mouse imgesini eklektik bir öge olarak kullanmışlardır. Frimkessler seramik yüzeylerde ve üç boyutlu olarak çeşitli çizgi karakterleri yorumlamış ve bu eklektik eğilimlerini; çevrelerini saran kültürün sanatlarına yansıyan kişisel tercihleri olarak açıklamışlardır (URL 2).



Görsel 10. Magdalena & Michael Frimkess, Minnie Mouse Seramik Vazo, 19 x 33 x 19 cm, 1986

Postmodern geçiş sürecinde Dehşet Sanatı ortaya çıkmıştır. 1960’ların ortalarında gücünü çeşitli alanlarda duyuran gençlik, görsel sanatları da etkileyerek, geçerli düzen dışı inançları ve anarşist tavırları benimseyerek biçimden çok içeriğe önem veren eserler yapmışlardır. Funk sanatı olarak da bilinen bu hareket dâhilinde seramik sanatçısı Robert Arneson’un eserleri dikkat çekmektedir (Eczacıbaşı Sanat Ansiklopedisi, 1997: 436). Arneson’un sanat algısı Dadacı hareket ile paralellik göstermektedir. Duchamp’ın “The Fountain” adlı eseri gibi Arneson’da Görsel 11’de yer alan “Funk John” adlı eserinde, sanat dışı kullanıma yönelik bir objeye farklı anlamlar yükleyerek onu eklektik anlamda sanat alanına dâhil etmiştir. Arneson sanat alanına yönelik eleştirel yönde gerçekleştirdiği bu eseri ile olumsuz tepkiler almış olmasına rağmen

günlük kullanıma yönelik hazır objeleri aynı duygu ve biçim dili ile eklettik olarak kullanmaya devam etmiştir.



Görsel 11. Robert Arneson, 'Funk John', Sırlı Seramik Heykel, 91,4 x 71 x 51 cm, 1963

Postmodernizm kavramı 1960'lı yıllarda plastik sanatlarda tartışılmaya başlamıştır. J F Lyotard, 1979 tarihli "Postmodern Durum" adlı kitabında gelişmiş ülkelerin bilgi toplumundan söz etmekte ve Postmodernizmi bilginin kullanımı ve eklettizm ile birlikte bir yandan popüler kültüre ait diğer yandan da geçmiş kültürlere ait öğeleri yan yana getiren bir oluşum olarak ele almıştır (Akay, 2013: 28). "Post" kelimesinin herhangi bir durumun sonrası anlamını vermesinden dolayı Postmodernizm, Modernizm sonrasında süreci tanımlamak için de kullanılmaktadır. Postmodernizm, eklettik bir anlayış içinde, çoğulculuğu benimseyen "her şey olur" parolasıyla kendini tanımlamaktadır. "Ya öyle-ya böyle" değil, "hem öyle-hem böyle" düşüncesi onu çoğulcu ve çok yönlü hale getirmiştir (Erinç, 1995: 136). Özgünlük kaygısı taşımayan Postmodern sanatçı, tüm sınırları zorlayan, eklettik, var olan ve yeni tüm tekniklere açık, içerikten çok kurguya ve üslup çeşitliliğine önem vermiştir. Modern dönemde Kübist, Dadacı ya da Primitif sanatçıların sanat dışı nesnelere estetik kaygılarla kullanırken, Postmodern sanatçı kullandığı tüm eklettik öğeleri kendi gerçeğinden sıyrarak ona yeni bir anlam yüklemektedir. Bu durum eklettik kavramının neden Postmodernizmin temel unsuru olduğunu çok net açıklamaktadır.

Tüketici kültürü bütünüyle Postmodern bir kültürdür. Bu düzende, geleneksel ayrılıklar çökmekte; çok kültürlülük onay görmekte; kitsch, popülerlik ve farklılık göklere çıkartılmaktadır. Postmodern deneyim bu anlamda bir eşzamanlılık deneyimidir; kendi imgelerini kurabilmek adına geçmişi talan ederken; güncel medya pratikleri ve görsel hazine sanatçı için bir kaynaktır (Sarup, 2004: 235). Geçmişin tüm sanatsal formlarını yeni olan ile sentezleme yani temellük, Postmodern sanatın eklettik tavrı ile özdeşleşmektedir. Arapça "tamalluk" yani "malik olma, mülk edinme" sözcüğünden türeyen temellük; Türk Dil Kurumu

sözlüğünde “kendine mâl etme” olarak tanımlanmıştır (Koca ve Selvi, 2017: 32). Bu anlamda seramik sanatçısı Les Lawrence’nin eserleri dikkat çekmektedir. Sanatçının eserleri heykel, fotoğraf ve baskının farklı birleşimlerinden oluşmaktadır. Biçim olarak vazo, çaydanlık gibi objeleri yansıtan fakat fonksiyonel özelliklerini eksiltten Lawrence, 1800’lerin Fransız sanatından eklektik imgeleri porselen eserlerinin yüzeyine serigrafi yöntemi ile aktarmıştır. Bu imgeleri bazen olduğu gibi kullanırken bazen de müdahale ederek kullanmış ve onları kendine mâl etmiştir. Lawrence Görsel 12’de yer alan seramik çaydanlık eserinde Mona Lisa imgesini farklı kompozisyonlarla resimsel öğelere dönüştürerek bir temellük örneği göstermiştir.



Görsel 12. Les Lawrence, Seramik Çaydanlık, Porselen, Transfer Baskı, 2000

1980’lerden 2000’lere uzanan süreç disiplinlerarası ilişkilerin doruğa çıktığı bir zaman dilimini yansıtmaktadır. 20. yüzyılın başından itibaren kolaj, asamblaj, montaj gibi teknikler sayesinde sanatçılar çok yönlü çalışma olanağı bulmuşlar ve 2000’lere doğru bu durum en üst noktaya çıkmıştır. Disiplinlerarası ilişkiler ve kavramsal içeriğin ön plana geçmesi, ifade biçimlerinin çeşitlenmesine ve alışagelmış sınırların ortadan kalkmasına olanak sağlamış, hazır nesne kullanımı, enstalasyon gibi üretimler ağırlık kazanmıştır. Bu durum sanatçıların gerektiğinde resim, heykel, fotoğraf, video gibi çeşitli anlatım biçimlerine yönelmesini sağlamıştır.

Enstalasyon; görsel sanatlarda anlam ve algı düzleminde birbirleriyle ve içinde buldukları mekânla ilişkili nesnelerin bir arada sergilenmesidir ve “Yerleştirme Sanatı” olarak da adlandırılmaktadır (Eczacıbaşı Sanat Ansiklopedisi, 1997: 1939). 1960 sonrasında seramik duvar eserlerinde farklı yerleştirmeler görülmüş olup, 2000’lere doğru sergi mekânlarının duvarlarının yanı sıra tüm alanın kullanıldığı seramik yerleştirmeler dikkat çekmektedir. Görsel 13’de seramik sanatçısı Marek Cecula’ya ait bir yerleştirme eser yer almaktadır. Mekân içerisinde üç adet klasik tarzda Hindistan halısından oluşan yerleştirme toplamda 576, her bir halı 192 adet dekorlu porselen yemek tabağından oluşmaktadır. Sanatçı orijinal Hindistan halılarından aldığı motifleri hiçbir müdahalede bulunmadan dekal tekniği ile porselen yüzeylere aktarmıştır (URL 3). Sanatçı el emeğine ve ustalığa dayalı geleneksel tekniklerin sanayileşmenin sağladığı makine ve dijital üretim ile dönüşüm geçirmesini eklektik bir biçim diliyle eleştirmektedir.



Görsel 13. Marek Cecula, "The Porcelain Carpet", 3,5 x 5,5 m, 2002

Postmodernizm içerisinde kitsch tasarım anlayışı da dikkat çekmektedir. Sanatçının elde ettiği ifade çeşitliliğin sınırsız hale gelmesinin bir sonucu olarak ortaya çıkan bu anlayış; 20. yüzyılda grafikten, endüstri tasarımına ve mimarlığa kadar uzanan geniş bir alanda estetik düzey düşüklüğünü nitelendirir. Almanca kökenli "Kitsch" kelimesinin Türkçe karşılığı "rüküş" sözcüğüdür. Eklektik eğilim ile kitsch anlayış, karıştırılmaması gereken iki ayrı durumu ifade etmektedir. Her kitsch tasarım eklektik yapıda olabilir fakat bu her eklektik kurgunun kitsch olduğu anlamına gelmemektedir. Eklektik anlayış felsefi bağlantılara sahiptir ve 19. yüzyıldan itibaren sanat alanında bir eğilim olarak var olmuştur. Yenilikçi tekniklerin sağladığı çoğulcu ve nesne tabanlı sanat anlayışı eklektik etkinin gücünü artırmış ve Postmodernizmin her türlü bilgiye ve geçmişten gelen kültürlerle açık yapısı, bireyci, biçimci ve içerikten çok kurgunun öne çıktığı çehresi sayesinde eklektik durum Postmodernizmin ve dolayısıyla günümüz sanat anlayışının da temel unsurlarından biri haline gelmiştir.

Bilginin, bilgi yayılımının ve bilgi kullanımının Postmodernizm ile birlikte çoğulcu, sınırları yok eden ve hızlı yapısı çağdaş seramik sanatının biçim ve kavram algısını etkilemektedir. Çağdaş seramik sanatçıları bilgiye dair sahip oldukları güç sayesinde sanat algılarını eklektik bir dil ile ifade etmektedirler. Bu durumun sanat alanından önce çağımızın yaşam çarklarının bir getirisi olduğu için çağdaş seramik sanatçılarının da bilinçli ya da bilinçsiz olarak eklektik eğilim içerisinde olmaları kaçınılmaz olmakla birlikte seramik sanatçıları geçmiş kültürlerden, farklı disiplinlerden eklektik imge ve konuları eserlerine dâhil etmektedirler.

Çağdaş seramik sanatçısı Beth Cavener, insan türünün küçük jest, mimik ve hareketleri ile hem gösterdiği hem de gizlediği duygularını tavşan, kurt, geyik gibi hayvan betimlemeleri ile yansıtmaktadır. Sanatçı biçim olarak hayvan seçimini; hayvanların tarih öncesi dönemden beri sahip oldukları içgüdü ve safliklarını hala koruduklarını böylece herhangi bir duygu yansıtmada noktasında son derece başarılı olduklarını vurgulamaktadır (URL 4). Cavener, Manet'in 1863 yılında Vecelli'nin Urbino Venüsü'nü referans alarak yaptığı Olympia'sı ile eklektik bir bağ kurmuş ve Görsel 14'te yer alan "Olympia" adlı seramik eserini gerçekleştirmiştir. Manet'in Olympia'sı çıplak bir şekilde uzanmış ve izleyici ile göz gözeyken Cavener'in Olympia'sı bir keçi formunda, uzanmış, gözleri bir kumaş parçası ile bağlı ve düşünceli bir ifade sergilemektedir. Sanatçı günümüz cinsellik algısını eklektik referanslar kullanarak eleştirmektedir.



Görsel 14. Beth Cavener, "Olympia", Stoneware, Porselen Astar, 69 x 122 x 89 cm, 2006

Finlandiyalı seramik sanatçısı Kim Simonsson'ın eserlerini gerçek boyutlarda çocuk ve hayvan seramik figürleri oluşturmaktadır. Geniş ormanlara sahip kırsal bir bölgede yaşayan sanatçı, ormanlar, popüler kültür, video oyunları, tarih ve mitolojiden esinlenmektedir. "Yosun İnsanlar" isimli çocuk figürlerinden oluşan seramik eserleri gerçekçi yosun dokusu ve figürlerin duruşlarının yanı sıra kuş tüyü, oyuncaklar, elektronik aletler gibi farklı eklektik biçimlerin bir araya gelişiyle dikkat çekmektedir. Simonsson, seramik çamuruyla şekillendirdiği figürlerini Görsel 15'de görüldüğü gibi yosun etkisine sahip naylon fiber ile kaplamaktadır. Toplum yapısının bozulduğu masalsi bir zamanı yansıtan figürler, herhangi bir yardım almadan doğa ile baş edebilmeyi ve doğa ile iç içe olmayı ifade etmektedir (Milner ve Greenhalgh, 2019: 225). Yosun dokusuna oldukça yabancı olan biçimleri yeşil yapay yosun dokusu ile kaplayan sanatçı; bu seçimi ile gerçek hayatta çocukların her şeye duyarlı yapılarına dikkat çekerken, yapmış olduğu doku seçimi ve sanat dışı nesnelere kullanmasıyla eklektik bir anlatım dili sergilemektedir.



Görsel 15. Kim Simonsson, "Optik Camlı Yosun Kız", Seramik, Naylon Lif, Cam, Meşe Ağacı, Buluntu Nesnelere, 125 x 40 x 40 cm, 2019

Sonuç ve Öneriler

18. yüzyılın ortalarından itibaren başlayan Sanayi devrimi toplumun özgürlük anlayışında köklü değişimlere neden olmuştur. O döneme kadar sınırlar içinde olan sanatçılar da değişim içine girmiş olup, tasarım ve üretim sürecinde eklektik ve yenilikçi arayışlara başlamışlardır. Modernist süreçte geçmiş kültürlerden, farklı disiplinlerden, sanayileşmenin sağladığı sanat dışı nesnelere ve yeni tekniklerden beslenen sanatçılar eklektik bir dil geliştirmiş ve eklektik eğilim ilerde Postmodernizmin temel unsuru haline gelmiştir. Sanatta eklektizm; farklı sanatsal dizgelerden, farklı kültürlerden ve geçmişten alınan öğelerin yeni bir bütün içinde kullanılmasıdır.

Postmodernizm ile birlikte bilgi ve bilgi kullanımına dair özgür ve çoğulcu bir döneme girilmesi eklektik eğilimi bu dönemin ve dolayısıyla günümüz sanat anlayışının temel unsuru haline getirmiştir. Tıpkı bir höyüğün yıllarca süren bir birikim sonucu ortaya çıkması gibi çağımızın bilgi dağarcığı da insanlık tarihinin tüm birikimini içermekte ve Postmodern anlayış hem bu birikime hem yeni bilgilere açık duruşuyla çağdaş seramik sanatçılarına tüm sınırları ve önyargıları yıkan eklektik bir anlatım imkânı sunmaktadır. Eklektik durum, bir sanat akımı, bir üslup, teknik ya da yöntem değil bilginin kullanımına dair bir bakış açısıdır. Karmaşık ve eklektik bir bilgi ağının hüküm sürdüğü çağımızda sanatçının eklektik eğilimin dışında kalması imkânsız ve zorlama bir çaba olur. Çağımız sanatında herhangi bir eserin çeşitli kültürlerden ya da farklı disiplinlerden bilinçli ya da bilinçsiz izler taşımaması imkânsızdır. Bu durum çağımız sanatının karakteri haline gelmiştir. Yapılan araştırmalar sonucunda çağdaş sanatta var olan eklektik eğilimin bilinme düzeyinin düşük olduğu ve kitsch-eklektik karmaşasından dolayı olumsuz bir durum olarak görüldüğü saptanmıştır. Fakat sanat tarihi bunun aksini söylemektedir. Eklektik eğilim felsefi temellere sahip, sanat alanında Modernizmden itibaren izleri görülebilen ve çağımız sanat anlayışını tanımlayan önemli kodlardan biridir. Bu araştırması sonucunda çağdaş seramik sanatçılarının eklektik kavramını tarihsel ve felsefi bağlantılarıyla daha doğru algılayarak kitsch-eklektik karmaşasına düşmeden üretim yapacakları düşünülmektedir.

Kaynaklar

- Akay, A. (2013). *Postmodernizmin ABC'si*. İstanbul: Say Yayınları.
- Antmen, A (2019). *20. Yüzyıl Batı Sanatında Akımlar*. İstanbul: Sel Yayıncılık.
- Baudelaire, C. (2017). *Modern Hayatın Ressamı*. Çev. A Bertay. İstanbul: İletişim Yayınları.
- Baudrillard, J. (2017). *Tüketim Toplumu*. İstanbul: Ayrıntı Yayınları.
- Cevizci, A. (2005). *Paradigma Felsefe Sözlüğü*. İstanbul: Paradigma Yayıncılık.
- Cooper, E. (1978). *Seramik ve Çömlekçilik*. Çev. Ömür Bakirer. İstanbul: Remzi Kitabevi.
- Eczacıbaşı Sanat Ansiklopedisi (1997). *Cilt 1*. İstanbul: Yapı – Endüstri Merkezi Yayınları.
- Eczacıbaşı Sanat Ansiklopedisi (1997). *Cilt 3*. İstanbul: Yapı – Endüstri Merkezi Yayınları.
- Erinç, S. (1995). *Kültür Sanat Sanat Kültür*. İstanbul: Çınar Yayınları.
- Kahraman, H S. (2004). *Kültür Tarihi Affetmez*. İstanbul: Agora Kitaplığı.
- Kardeş, M E. Turhan, Ö. (2010). Durkheim'da Süreklilik ve Kopuş Olarak Felsefe ve Sosyoloji İlişkisi. *Sosyoloji Dergisi*, 3. Dizi, 21. Sayı, İstanbul: İstanbul Üniversitesi Yayınları, s. 189-190. <https://dergipark.org.tr/tr/download/article-file/4105>. Erişim Tarihi: 01.03.2021
- Koca, B. Selvi, Y. (2017). Modernizm ve Postmodernizm Sürecinde Bir Alıntılama Biçimi Olarak Temellük. *Yedi: Sanat, Tasarım ve Bilim Dergisi*. İzmir: Dokuz Eylül Üniversitesi Yayınları, Sayı:18, s. 32, <https://dergipark.org.tr/en/pub/yedi/issue/30349/327740>, Erişim Tarihi: 22. 01.2021
- Little, S. (2006). *...izimler Sanatı Anlamak*. İstanbul: Yapı – Endüstri Merkezi Yayınları.
- Milner, C. Greenhalgh & P. Brown, G R. (2019). *Beyond The Vessel*. İstanbul: Vehbi Koç Vakfı.

- Sarup, M. (2004). *Post-Yapısalcılık ve Postmodernizm*. Çev. A Güçlü. Ankara: Bilim ve Sanat Yayınları.
Sözen, M. & Tanyeli, U. (1992). *Sanat Kavram ve Terimleri Sözlüğü*. İstanbul: Remzi Kitabevi.
Turani, A. (2007). *Dünya Sanat Tarihi*. İstanbul: Remzi Kitabevi.
Turani, A. (1999). *Çağdaş Sanat Felsefesi*. İstanbul: Remzi Kitabevi.

İnternet Kaynakları

- URL 1. <https://www.christies.com/features/Charles-Catteau-Boch-Freres-ceramics-9328-1.aspx> Erişim Tarihi: 11.06.2021
URL 2. <http://moussemagazine.it/product/mousse-72/> Erişim Tarihi: 11.06.2021
URL 3. https://www.ceculamarek.com/sites/art_works.php Erişim Tarihi: 13.06.2021
URL 4. <https://followtheblackrabbit.com/about/> Erişim Tarihi: 13.06.2021

Görsel Kaynaklar

- Görsel 1. Sanat ve Tasarım Dergisi, Gazi Üniversitesi Yayınları, 2018, Aralık, s.53
Görsel 2. <https://www.metmuseum.org/art/collection/search/239497> Erişim Tarihi: 13.06.2021
Görsel 3. Varlık Şentürk, L. (2012). Analitik Resim Çözümlenmeleri. İstanbul: Ayrıntı Yayınları
Görsel 4. <https://www.manet.org/olympia.jsp#prettyPhoto>, Erişim Tarihi: 24.03.2021
Görsel 5. <https://modernarmada.wordpress.com/2013/11/05/639/> Erişim Tarihi: 10.06.2021
Görsel 6. <https://www.gazette-drouot.com/telechargement/catalogue?venteld=1061> Erişim Tarihi: 10.06.2021
Görsel 7. <https://nga.gov.au/> Erişim Tarihi: 10.06.2021
Görsel 8. The Art Book (1994). New York: Phaidon Press Limited
Görsel 9. <https://www.bukowskis.com/en> Erişim Tarihi: 10.06.2021
Görsel 10. <https://www.thenevicaproject.com/magdalena-and-michael-frimkess-> Erişim Tarihi: 11.06.2021
Görsel 11. <https://www.scholarsresource.com/browse/museum/9937> Erişim Tarihi: 11.06.2021
Görsel 12. <https://www.themarksproject.org/marks/lawrence> Erişim Tarihi: 11.06.2021
Görsel 13. <https://www.ceculamarek.com/index.php> Erişim Tarihi: 13.06.2021
Görsel 14. 500 Ceramics Sculptures, New York: Lark Books
Görsel 15. Milner, C. Greenhalgh. Brown, G R. (2019). Beyond The Vessel. İstanbul: Vehbi Koç Vakfı