



Available online at <http://dergipark.gov.tr/iujad>  
Inonu University Journal of Art and Design  
Faculty Homepage: <http://www.inonu.edu.tr/tr/gsf>



## Malatya Arkeoloji Müzesi'ndeki Metal Haçların Değerlendirilmesi

### Evaluation of Metal Crosses in Malatya Archeology Museum

Fatma Yaşar<sup>a,\*</sup> Selim Yavuz<sup>b</sup>

<sup>a</sup> Doktora Öğrencisi, Anadolu Üniversitesi, Eskişehir, 02640, Türkiye

<sup>b</sup> Müze Uzmanı, Malatya Arkeoloji Müzesi, Malatya, 44050, Türkiye

Article history: Received 07.11.2022 / Accepted 27.12.2022

#### ÖZET ABSTRACT

Hıristiyanlar için önemli objelerden biri olan ve Bizans Dönemi'nde çeşitli şekillerde kullanılan madeni haçlar arasında, röliker, takdis, tören, pandantif ve polycandelon askı haçları sayılabilir. Bu makalede Malatya Arkeoloji Müzesi deposunda bulunan pandantif ve polycandelon haçı olarak kullanılan yirmi yedi eser incelenmiştir. Satın alma ve bağış yoluyla müzeye kazandırılan bu haçların tümü günümüze sağlam bir şekilde ulaşmıştır. Söz konusu eserlerin ölçüleri alınmış ve fotoğraflanmıştır. Ardından bilimsel değerlendirme için ayrıntılı olarak incelenmiş ve benzer örneklerle karşılaştırma yapılmıştır. Müze koleksiyonlarında karşımıza en sık çıkan haç grubu pandantif haçlardır. Eserler; Latin ve Yunan Haçı biçimindedir. Bronz, gümüş ve bakır malzemeli haçların tümü döküm tekniğinde üretilmiştir. Haçların yüzeyinde geometrik ve figürlü süslemeler kazıma ve kabartma teknikleriyle yapılmıştır. Bazı haçlar ise bezemesiz bırakılmıştır. Eserlerin tümü günümüze sağlam bir şekilde ulaşmıştır. Makalede; ele alınan eserler Erken ve Orta Bizans dönemine tarihlendirilen madeni haçlardan bir grubu incelenerek müzede bulunan madeni haçların özellikleri ve haç formları bilim dünyasına tanıtılmaya çalışılmıştır. Makalemize konu olan eserlerin daha önce herhangi bir çalışmaya konu olmaması bu eserlerin bilim dünyasına tanıtılması bakımından önem arz etmektedir.

Metal crosses, which are one of the important objects for Christians and used in various ways during the Byzantine Period, include reliquary, consecration, ceremonial, pendant, and polycandelon crosses. In this article, 27 artifacts dated to the Early and Middle Byzantine period, preserved in the storage of Malatya Archeology Museum and used as Pendants and polycandelon crosses, were examined. All of these crosses, which were brought to the museum through purchase and donation, have survived to the present day. The measurements of the works in question were taken and photographed. Then, these works were examined in detail for scientific evaluation and compared with other similar works. The most frequently encountered cross group in museum collections is pendant crosses. The works are in the form of Latin and Greek crosses. All crosses made of bronze, silver and copper were produced in the casting technique. Geometric and figured ornaments on the surface of the crosses were made with scraping and relief techniques. Some crosses were left undecorated. These crosses were brought to the museum through purchase and donation. In the article; By examining a group of metal crosses dated to the Early and Middle Byzantine period, the features and forms of the metal crosses in the museum were tried to be introduced to the scientific world. The fact that the works that are the subject of our article have not been the subject of any study before is important in terms of introducing these works to the scientific world.

**Anahtar Kelimeler:** Bizans, Metal, Haç, Malatya Arkeoloji Müzesi, Pandantif, Polycandelon.

**Anahtar Kelimeler:** Byzantine, Metal, Cross, Malatya Archeology Museum, Pendant, Polycandelon.

## 1. GİRİŞ

Haç, İsa'nın çarmıha gerilişini sembolize ederken aynı zamanda zaferini de simgeler. Bu nedenle Hıristiyanlık için oldukça önemlidir (Ateş, 2021: 50), (Altun, 2020: 134). Bizans'ta haç, Konstantinus'un 312 senesinde Maxentius'a karşı kazandığı savaştan sonra simgeleşmiştir. Rivayete göre Konstantinus, rüyasında gökyüzünde haç şeklinde "Zafer Burada" yazan bir ışık görmüştür (Taş ve Özcan, 2015: 250). Işık olarak görülen haçın zafer işareti olduğu vurgulanmıştır. Bunun üzerine imparator, kalkanlara haç simgesini kazıtmış ve böylece savaş kazanılmıştır. Bu olayın ardından haç, Bizans imparatorları için önemli bir sembol haline gelmiş; erken dönemlerden itibaren askeri törenler, kutlamalar ve ayinler gibi çeşitli etkinliklerde kullanılmıştır (Acara, 2010: 28). İkona kırıcılık döneminde de önemli bir simge olmuştur. Bu dönemde tapınması ve tasvir edilmesi serbest bırakıldığı için kiliselerde ve diğer el sanatlarında başlıca süsleme unsuru haline gelmiştir (Acara, 2010a: 27). En önemli kullanım alanı ise dini törenler olmuştur. Bu törenlerde "Latin Haçı" biçiminde tasarlanmış ve çoğunlukla gümüş malzemenin üretilmiştir. Fakat altın örnekleri de bulunmaktadır. Aynı zamanda askeri alaylarda ve imparatorluk tören alaylarında da

\* Corresponding author.

<http://dx.doi.org/10.16950/iujad.1200730>

kullanıldığı bilinmektedir (Acara, 2010a: 29). Haçların boyutları kullanıldığı alanlara göre farklılık göstermektedir. Örneğin adak ya da takdis haçları daha küçüktür (Acara, 2010b: 470). Bizans Dönemi'nde boyna asılarak kullanılan haçlara, pendantif haç denilmektedir (Acara, 2010b: 470). Pendantif haçlar, farklı formlarda ve ölçülerde karşımıza çıkmaktadır. Zincire ya da ipe geçirilerek boyna asılan bu kutsal objeler süs eşyası olarak değil; nazar, hastalık ve kötü ruhlardan korunmak için kullanılmıştır (Köroğlu, 2004: 45). Bizans döneminde karşımıza çıkan bir diğer haç türü ise; röliker haçlardır. Rölikerler, Hıristiyan inancında İsa, Aziz ve Azizeler gibi kutsal kimselerin kemiklerinin, eşyalarının ya da giysi parçalarının saklandığı kutulardır (Ünlüer, 2019: 220). Bu kutuların bazı örnekleri haç biçiminde tasarlanmış olup boyna ya da kemerlere asılarak kullanılmışlardır. Bizans kilisesi ve liturjisi için önemli bir yeri olan polycandelonlar, kandil veya buhurdan askılarını ifade etmektedir (Özdemir ve Öztaşkın, 2009: 492). Kilise gibi büyük mekânların aydınlatılmasında kullanılan kandillerin tasarımları diğer aydınlatma araçlarından oldukça farklıdır. Birden fazla cam kandili taşımaları için üzerinde yuvalar bulunan daire, dikdörtgen ya da kare gibi formlara sahip diskler vardır. Bu diskleri üç ya da dört zincir taşımaktadır (Gökalp, 2004: 46). Zincir ve disk arasındaki bağlantıyı polycandelon haçlar sağlar (Resim 1). Bu haçların en temel özelliği iki kol ucunda zincir yuvaları olmasıdır.



**Görsel 1.** Polycandelon askı haçı ve haç detayı (Altun ve Erginer, 2020: 564)

## 2. KATALOG

Çalışma kapsamında Malatya Arkeoloji Müzesinin bünyesinde muhafaza edilen yirmi yedi adet madeni haç incelenmiştir. Haç grupları pendantif ve polycandelon haçı olarak değerlendirilmiştir. Müzedeki haçlardan iki tanesi polycandelon diğer yirmi beş tanesi ise boyuna asmak için kullanılan pendantif haçtır. Latin ve Yunan Haçı biçiminde olup döküm tekniği kullanılarak yapılmışlardır. Eserlerin tümü satın alma yoluyla müzeye kazandırılmıştır. Bu yüzden haçların buluntu yerleri ile ilgili kesin bir bilgi verilemez. Haçların katalog sıralaması haç tipine göre verilmiştir. Katalogda detaylı olarak açıklanan haçlar, değerlendirme ve sonuç bölümünde benzer örneklerle karşılaştırılarak değerlendirilmiştir.



**Görsel 2.** 2012/16 Env. no.lu haç

<b>Katalog No</b>	: 1
<b>Adı</b>	: Pandantif Haç
<b>Resim No</b>	: 2
<b>Müze Env. No</b>	: 2012/16
<b>Malzeme</b>	: Bronz
<b>Müzeeye Kazandırma Şekli</b>	: Satın Alma
<b>Müzeeye Geliş Tarihi</b>	: 10.08.2009
<b>Ölçüleri</b>	: Yük.: 4,3 cm, Gen.: 2,7 cm

Yunan Haçı formuna sahip olan eser, döküm tekniğinde üretilmiştir. Yassı haçın kol uçları, ortada büyük bir daire ve yanlarda ikişer küçük daire ile sonlandırılmıştır. Haçın merkezi küçük bir kabara ile vurgulanmıştır. Ön yüzeyinde çizgisel bezemeler bulunmakta; arka yüzeyinde ise herhangi bir bezeme yer almamaktadır. Dikey ucu deforme olduğu için askı halkası günümüze sağlam olarak gelememiştir.



**Görsel 3.** 2012/17 Env. no.lu haç

<b>Katalog No</b>	: 2
<b>Adı</b>	: Pandantif Haç
<b>Resim No</b>	: 3
<b>Müze Env. No</b>	: 2012/17
<b>Malzeme</b>	: Bronz
<b>Müzeeye Kazandırma Şekli</b>	: Satın Alma
<b>Müzeeye Geliş Tarihi</b>	: 10.08.2009
<b>Ölçüleri</b>	: Yük.: 3,3 cm, Gen.: 2,2 cm

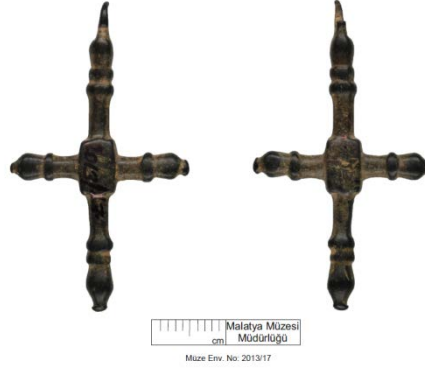
Yunan Haçı formuna sahip olan eser, döküm tekniğinde üretilmiştir. Haç formu, yatay kolun merkezindeki delikten geçirilen dikey kolla sağlanmıştır. Oval kesitli haç kolları boğumlarla hareketlendirilmiştir. Her bir haç kolunun ucu, koni şeklinde sonlanmaktadır. Dikey kolun uzun olan üst kısmının ucunda askı halkası bulunmaktadır.



**Görsel 4.** 2013/16 Env. no.lu haç

<b>Katalog No</b>	: 3
<b>Adı</b>	: Pandantif Haç
<b>Resim No</b>	: 4
<b>Müze Env. No</b>	: 2013/16
<b>Malzeme</b>	: Bronz
<b>Müze Kazandırma Şekli</b>	: Satın Alma
<b>Müze Geliş Tarihi</b>	: 24.12.2012
<b>Ölçüleri</b>	: Yük.: 4,4 cm, Gen.: 2,6 cm

Yunan Haçı formuna sahip olan eser, döküm tekniğinde üretilmiştir. Silindirik forma sahip olup dikey kolları yatay kollara göre daha uzundur. Her iki yüzeyi de bezemesizdir. Dikey kol ucu üst kısımda yassılaştırılarak askı halkası oluşturulmuştur.



**Görsel 5.** 2013/17 Env. no.lu haç

<b>Katalog No</b>	: 4
<b>Adı</b>	: Pandantif Haç
<b>Resim No</b>	: 5
<b>Müze Env. No</b>	: 2013/17
<b>Malzeme</b>	: Bronz
<b>Müze Kazandırma Şekli</b>	: Satın Alma
<b>Müze Geliş Tarihi</b>	: 24.12.2012
<b>Ölçüleri</b>	: Yük.: 4,1 cm, Gen.: 2,4 cm

Yunan Haçı formuna sahip olan eser, döküm tekniğinde üretilmiştir. Merkez kısmı dikey dikdörtgen olup kollar silindirikdir. Yatay kollar merkezden biraz açıldıktan sonra bir boğum yapılarak uzatılmış ve uç kısımları sivriltilmiştir. Dikey kollarda yatay kollardan farklı olarak iki boğum yer almaktadır. Dikey kolun üst kısmında askı halkası bulunmakla birlikte kırık haldedir.



**Görsel 6.** 2013/18 Env. no.lu haç

<b>Katalog No</b>	: 5
<b>Adı</b>	: Pandantif Haçı
<b>Resim No</b>	: 6
<b>Müze Env. No</b>	: 2013/18
<b>Malzeme</b>	: Bronz
<b>Müze kazandırma Şekli</b>	: Satın Alma
<b>Müze Geliş Tarihi</b>	: 24.12.2012
<b>Ölçüleri</b>	: Yük.: 3,4 cm, Gen.: 2,1 cm

Yunan Haçı formuna sahip olan eser, döküm tekniğinde üretilmiştir. Yatay kol uçları lis/zambak dikey kol içleri ise üç yapraklı yonca biçimlidir. Dikey kolun üst kısmında askı halkası bulunmaktadır. Üzerinde çizgisel bezemeler dışında herhangi bir süsleme görülmemektedir. Yüzeyi oksitlenmiştir.



**Görsel 7.** 2013/43 Env. no.lu haç

<b>Katalog No</b>	: 6
<b>Adı</b>	: Pandantif Haç
<b>Resim No</b>	: 7
<b>Müze Env. No</b>	: 2013/43
<b>Malzeme</b>	: Bakır Alaşım
<b>Müze kazandırma Şekli</b>	: Satın Alma
<b>Müze Geliş Tarihi</b>	: 08.01.2013
<b>Ölçüleri</b>	: Yük.: 3,3 cm, Gen.: 2,2 cm

Yunan Haçı formuna sahip olan eser, döküm tekniğinde üretilmiştir. Yassı biçimde tasarlanmış olan kollar, merkezden dışarıya doğru genişlemektedir. Dikey kollun üst kısmında, ip ya da zincir geçirmek amacıyla askı halkası eklenmiştir. Ön yüzeyinde merkeze ve her bir kolun üzerine dairesel bezemeler işlenmiştir. Arka yüzey bezemesiz bırakılmıştır.



**Görsel 8.** 2013/44 Env. no.lu haç

<b>Katalog No</b>	: 7
<b>Adı</b>	: Pendantif Haç
<b>Resim No</b>	: 8
<b>Müze Env. No</b>	: 2013/44
<b>Malzeme</b>	: Bakır Alaşım
<b>Müze Kazandırma Şekli</b>	: Satın Alma
<b>Müze Geliş Tarihi</b>	: 08.01.2013
<b>Ölçüleri</b>	: Yük.: 2,7 cm, Gen.: 1,6 cm

Yunan Haçı formuna sahip olan eser, döküm tekniğinde üretilmiştir. Tüm kollar merkezden dışa doğru genişlemektedir. Yatay kollar ve alt kol iç bükey olarak tasarlanmıştır. Dikey kollar, yatay kollara göre daha uzun tutulmuştur. Dikey kollun üst kısmında, ip ya da zincir geçirmek amacıyla askı halkası eklenmiştir. Ön yüzeyde merkezine ve her bir kola dairesel bezemeler işlenmiştir. Arka yüzeyde herhangi bir bezeme yoktur.

**Görsel 9.** 2013/77 Env. no.lu haç

<b>Katalog No</b>	: 8
<b>Adı</b>	: Pendantif Haç
<b>Resim No</b>	: 9
<b>Müze Env. No</b>	: 2013/77
<b>Malzeme</b>	: Bakır Alaşım
<b>Müze Kazandırma Şekli</b>	: Satın Alma
<b>Müze Geliş Tarihi</b>	: 21.01.2013
<b>Ölçüleri</b>	: Yük.: 2,5 cm, Gen.: 2,1 cm

Yunan Haçı formuna sahip olan eser, döküm tekniğinde üretilmiştir. Tüm kollar oval kesitli olarak tasarlanmıştır. Dikey kollar, yatay kollara göre daha uzun tutulmuştur. Dikey kolun üst kısmında zincir ya da ip geçirmek için askı halkası eklenmiştir. Haçın ön yüzeyinde merkezde ve kollarda kazıma yöntemi ile yapılmış nokta etrafında gelişen konsantrik daire motifleri yer almaktadır. Arka yüzey sade tutulmuştur.

**Görsel 10.** 2013/78 Env. no.lu haç

<b>Katalog No</b>	: 9
<b>Adı</b>	: Pandantif Haçı
<b>Resim No</b>	: 10
<b>Müze Env. No</b>	: 2013/78
<b>Malzeme</b>	: Bakır Alaşım
<b>Müze Kazandırma Şekli</b>	: Satın Alma
<b>Müze Geliş Tarihi</b>	: 21.01.2013
<b>Ölçüleri</b>	: Yük.: 3,4 cm, Gen.: 3,0 cm

Yunan Haçı formuna sahip olan eser, döküm tekniğinde üretilmiştir. Kolları üç yapraklı yonca şeklinde sonlanmaktadır. Merkezinde dairesel bir girinti bulunmakta olup girintinin çevresi haçın ana malzemesinden farklı, sarı renkli bir metal ile çevrelenmiştir. Bu girintinin içine süsleme amaçlı olarak muhtemelen farklı bir malzemedен nesne yerleştirilmiştir. Fakat günümüzde içi boştur. Dikey kolun üst kısmında zincir ya da ip geçirmek için askı halkası eklenmiştir. Ön yüzeyde merkezine ve her bir kola dairesel bezemeler işlenmiştir. Arka yüzeyi bezemesiz olup oksitlenmeye maruz kalmıştır.



**Görsel 11.** 2013/87 Env. no.lu haç

<b>Katalog No</b>	: 10
<b>Adı</b>	: Pandantif Haçı
<b>Resim No</b>	: 11
<b>Müze Env. No</b>	: 2013/87
<b>Malzeme</b>	: Bakır Alaşım
<b>Müze Kazandırma Şekli</b>	: Satın Alma
<b>Müze Geliş Tarihi</b>	: 28.02.2013
<b>Ölçüleri</b>	: Yük.: 7,7 cm, Gen.: 4,4 cm

Yunan Haçı formuna sahip olan eser, döküm tekniğinde üretilmiştir. Yassı biçimde tasarlanmış olan kollar merkezden dışarıya doğru genişlemektedir. Tüm kolların ön yüzeyinde kazıma tekniği ile yapılmış, merkezinde küçük yuvarlak bezemelerin bulunduğu birer dairesel motif yer almaktadır. Merkezinde, bir zamanlar değerli taş veya cam yerleştirildiği düşünülen yuvarlak bir girinti dikkati çekmektedir. Dikey kolun üst kısmında, ip ya da zincir geçirmek amacıyla eklenmiş askı halkası bulunmaktadır.



**Görsel 12.** 2014/08 Env. no.lu haç

<b>Katalog No</b>	: 11
<b>Adı</b>	: Pandantif Haç
<b>Resim No</b>	: 12
<b>Müze Env. No</b>	: 2014/08
<b>Malzeme</b>	: Bronz
<b>Müze Kazandırma Şekli</b>	: Satın Alma
<b>Müze Geliş Tarihi</b>	: 04.10.2013
<b>Ölçüleri</b>	: Yük.: 2,5 cm, Gen.: 1,4 cm

Yunan Haçı formuna sahip olan eser, döküm tekniğinde üretilmiştir. Yassı kesitli tasarlanan ve uzunlukları birbirine eşit olan kollardan dikey kolun üst kısmı dış bükey; diğer üçü ise iç bükey şekilde sonlanmaktadır. Dikey kolun üst kısmında askı halkası mevcuttur. Ön yüzeyinde merkez kısmı ve kolları; kazıma tekniğiyle yapılmış, konsantrik dairelerle süslenmiştir. Arka yüzey bezemesizdir. Üzerinde kalker tabakası oluşmuştur.



**Görsel 13.** 2014/09 Env. no.lu haç

<b>Katalog No</b>	: 12
<b>Adı</b>	: Pandantif Haçı
<b>Resim No</b>	: 13
<b>Müze Env. No</b>	: 2014/09
<b>Malzeme</b>	: Bronz
<b>Müze Kazandırma Şekli</b>	: Satın Alma
<b>Müze Geliş Tarihi</b>	: 04.10.2013
<b>Ölçüleri</b>	: Yük.: 2,9 cm, Gen.: 1,3 cm

Yunan Haçı formuna sahip olan eser, döküm tekniğinde üretilmiştir. Yatay kollar dikey kollara göre oldukça kısa tutulmuştur. Her bir kol düz biçimde sonlanmaktadır. Dikey kolun üst kısmında askı halkası mevcuttur. Üzerinde kalker tabakası oluşmuştur.





Görsel 14. 2014/21 Env. no.lu haç

<b>Katalog No</b>	: 13
<b>Adı</b>	: Pandantif Haç
<b>Resim No</b>	: 14
<b>Müze Env. No</b>	: 2014/21
<b>Malzeme</b>	: Bronz
<b>Müze Kazandırma Şekli</b>	: Satın Alma
<b>Müze Geliş Tarihi</b>	: 14.11.2013
<b>Ölçüleri</b>	: Yük.: 6,2 cm, Gen.: 5,3 cm

Yunan Haçı formuna sahip olan eser, döküm tekniğinde üretilmiştir. Yassı kesitli tasarlanan ve boyut olarak eşit yapılmış kolların uçlarına birer daire eklenmesiyle sonlanmaktadır. Dikey kolun üst kısmında askı halkası mevcuttur. Ön yüzeyinde figürler işlenmiştir. Merkezde çarmıhta İsa sahnesi işlenmiştir. Hz. İsa'nın kolları çarmıhta gerilmiş ve başı hafif sağa eğiktir. Dizleri sağa doğru dönük olup bacakları hafif açıktır. Yatay kollar ile dikey kolun üst kısmında büst şeklinde betimlenmiş ve İncil yazarları olduğu düşünülen haleli figürler yer almaktadır. Eser çok fazla tahrip olduğu için ayrıntıları tam olarak anlayılamamaktadır. Arka yüzey ise bezemesizdir.



Görsel 15. 2014/40 Env. no.lu haç

<b>Katalog No</b>	: 14
<b>Adı</b>	: Pandantif Haç
<b>Resim No</b>	: 15
<b>Müze Env. No</b>	: 2014/40
<b>Malzeme</b>	: Bronz
<b>Müze Kazandırma Şekli</b>	: Satın Alma
<b>Müze Geliş Tarihi</b>	: 02.12.2013
<b>Ölçüleri</b>	: Yük.: 3,2 cm, Gen.: 1,9 cm

Yunan Haçı formuna sahip olan eser, döküm tekniğinde üretilmiştir. Orta kısmı kare formlu bir kabara ile yükseltilmiştir. Uzunlukları birbirine eşit olan kolların her biri silmelerle kademelendirilmiş ve uçları kesik koni biçiminde sonlandırılmıştır. Dikey kolun üst kısmında askı halkası bulunmaktadır.



**Görsel 16.** 2014/41 Env. no.lu haç

<b>Katalog No</b>	: 15
<b>Adı</b>	: Pandantif Haç
<b>Resim No</b>	: 16
<b>Müze Env. No</b>	: 2014/41
<b>Malzeme</b>	: Bronz
<b>Müzeeye Kazandırma Şekli</b>	: Satın Alma
<b>Müzeeye Geliş Tarihi</b>	: 02.12.2013
<b>Ölçüleri</b>	: Yük.: 3,1 cm, Gen.: 2,0 cm

Yunan Haçı formuna sahip olan eser, döküm tekniğinde üretilmiştir. Dairesel kesitli olan kollar düz biçimde sonlanmıştır. Dikey kolun üst kısmı diğer kollara göre daha uzun olup, uç kısmında askı halkası bulunmaktadır.



**Görsel 17.** 2014/42 Env. no.lu haç

<b>Katalog No</b>	: 16
<b>Adı</b>	: Pandantif Haç
<b>Resim No</b>	: 17
<b>Müze Env. No</b>	: 2014/42
<b>Malzeme</b>	: Bronz
<b>Müzeeye Kazandırma Şekli</b>	: Satın Alma
<b>Müzeeye Geliş Tarihi</b>	: 02.12.2013
<b>Ölçüleri</b>	: Yük.: 3,1 cm, Gen.: 2,5 cm

Yunan Haçı formuna sahip olan eser, döküm tekniğinde üretilmiştir. Yassı kesitli kollar merkezden dışa doğru hafif genişleyerek oval biçimde sonlanmaktadır. Ön yüzeyi düzensiz olarak yerleştirilmiş küçük dairesel motiflerle süslenmiştir. Arka yüzeyinde herhangi bir süsleme unsuru bulunmamaktadır. Dikey kolun üst kısmında askı halkası bulunmaktadır.



**Görsel 18.** 2014/43 Env. no.lu haç

<b>Katalog No</b>	: 17
<b>Adı</b>	: Pandantif Haç
<b>Resim No</b>	: 18
<b>Müze Env. No</b>	: 2014/43
<b>Malzeme</b>	: Demir
<b>Müze Kazandırma Şekli</b>	: Satın Alma
<b>Müze Geliş Tarihi</b>	: 02.12.2013
<b>Ölçüleri</b>	: Yük.: 8,0 cm, Gen.: 5,2 cm

Yunan Haçı formuna sahip olan eser, döküm tekniğinde üretilmiştir. Yassı kesitli dikey ve yatay kollar perçinle birbirine tutturulmuştur. Kollar merkezden dışa doğru hafifçe genişlemektedir. Yatay kollar, dikey kollardan daha kısadır. Yoğun biçimde pasla kaplı olup üzerinde herhangi bir bezeme yer almamaktadır. Dikey kolun üst kısmında askı halkası bulunmaktadır.



**Görsel 19.** 2014/63 Env. no.lu haç

<b>Katalog No</b>	: 18
<b>Adı</b>	: Pandantif Haç
<b>Resim No</b>	: 19
<b>Müze Env. No</b>	: 2014/63
<b>Malzeme</b>	: Bronz
<b>Müze Kazandırma Şekli</b>	: Satın Alma
<b>Müze Geliş Tarihi</b>	: 07.04.2014
<b>Ölçüleri</b>	: Yük.: 6,8 cm, Gen.: 4,6 cm

Yunan Haçı formuna sahip olan eser, döküm tekniğinde üretilmiştir. Yassı kesitli kollar uçlara doğru hafif genişleyerek devam etmekte olup kolların uçları dışbükey biçimde sonlanmaktadır. Kol uçları üç yapraklı yonca biçimli süslemelerle sonlanmaktadır. Ön yüzeyi konsantrik dairelerle bezenmiştir. Kolların birleşim noktasında 0,9 cm çapında bir yuva içerisinde bordo renkli taş yer almaktadır. Arka yüzey süslemesizdir. Dikey kolun üst kısmında askı halkası bulunmaktadır.



**Görsel 20.** 2014/96 Env. no.lu haç

<b>Katalog No</b>	: 19
<b>Adı</b>	: Pandantif Haç
<b>Resim No</b>	: 20
<b>Müze Env. No</b>	: 2014/96
<b>Malzeme</b>	: Bronz
<b>Müze Kazandırma Şekli</b>	: Satın Alma
<b>Müze Geliş Tarihi</b>	: 06.11.2014
<b>Ölçüleri</b>	: Yük.: 3,9 cm, Gen.: 2,1 cm

Yunan Haçı formuna sahip olan eser, döküm tekniğinde üretilmiştir. Silindirik kesitli kolların uç kısımları düz sonlandırılmıştır. Haçın merkezinde görülen çukur kısmın, günümüze gelemeyen bezeme amaçlı renkli bir taşın veya cam parçanın yuvası olduğu anlaşılmaktadır. Dikey kolun üst kısmında askı halkası bulunmaktadır.



**Görsel 21.** 2015/27 Env. no.lu haç

<b>Katalog No</b>	: 20
<b>Adı</b>	: Pandantif Haç
<b>Resim No</b>	: 21
<b>Müze Env. No</b>	: 2015/27
<b>Malzeme</b>	: Bronz
<b>Müze Kazandırma Şekli</b>	: Depo Fazlası
<b>Ölçüleri</b>	: Yük.: 7,0 cm, Gen.: 5,0 cm

Yunan Haçı formuna sahip olan eser, döküm tekniğinde üretilmiştir. Uzunlukları eşit olan kollar, merkezden dışa doğru genişlemekte ve iki yanda dışa taşkın küçük yarım daireler ile sonlanmaktadır. Dikey kolun üst kısmında askı halkası bulunmaktadır. Üzerindeki şekiller oldukça aşındığından tam olarak anlaşılamiyor olsa da ön yüzeyinde merkezde kabartma tekniğinde yapılmış "Çarmıhta İsa" tasvirinin olduğu görülebilmektedir. Hz. İsa'nın kolları yana açık ve zayıf tasvir edilmiştir. Kollar aşağı doğru sarkmış, baş ve vücut hafif sağa doğru yatıktır. Dikey kolun üst kısmında "Meryem ve Çocuk İsa", yatay kollarda İncil yazarlarının

kabartmaları vardır. Arka yüzeyinde ise kabartma tekniği ile yapılmış basit bir haç tasviri yer almaktadır.



**Görsel 22.** 2014/39 Env. no.lu haç

<b>Katalog No</b>	: 21
<b>Adı</b>	: Pendantif Haç
<b>Resim No</b>	: 22
<b>Müze Env. No</b>	: 2014/39
<b>Malzeme</b>	: Bronz
<b>Müzeeye Kazandırma Şekli</b>	: Satın Alma
<b>Müzeeye Geliş Tarihi</b>	: 02.12.2013
<b>Ölçüleri</b>	: Yük.: 3,1 cm, Gen.: 2,2 cm

Latin Haçı formuna sahip olan eser, döküm tekniğinde üretilmiştir. Kolları yassı olup merkezden dışa doğru genişlemekte ve oval biçimde sonlanmaktadır. Dikey kolun üst kısmında askı halkası bulunmaktadır. Yüzeyi, kazıma tekniği ile yapılan konsantrik dairelerle süslenmiştir. Arka yüzeyinde ise herhangi bir bezeme yer almamaktadır.



**Görsel 23.** 2012/114 Env. no.lu haç

<b>Katalog No</b>	: 22
<b>Adı</b>	: Pendantif Haç
<b>Resim No</b>	: 23
<b>Müze Env. No</b>	: 2012/114
<b>Malzeme</b>	: Bronz
<b>Müzeeye Kazandırma Şekli</b>	: Satın Alma
<b>Müzeeye Geliş Tarihi</b>	: 20.04.2011
<b>Ölçüleri</b>	: Yük.: 5,7 cm, Gen.: 3,6 cm

Latin Haçı formunda tasarlanan eser, döküm tekniğinde yapılmıştır. Oval kolları düz biçimde sonlanmaktadır. Yatay kollar, dikey kollara göre daha kısa tutulmuştur. Dört kolun tamamı merkezden uçlara doğru kalınlaşmaktadır. Askı halkasının bulunduğu dikey kolun üst bölümü alta göre daha uzundur. Ön yüzeyinde, kolların birleşim yerinde kazıma tekniği ile uçları

birbirine bakan yaprak şeklinde stilize motifler işlenmiştir. Arka yüzey süslemesiz bırakılmıştır.



**Görsel 24.** 2018/13 Env. no.lu haç

<b>Katalog No</b>	: 23
<b>Adı</b>	: Pandantif Haç
<b>Resim No</b>	: 24
<b>Müze Env. No</b>	: 2018/13
<b>Malzeme</b>	: Bronz
<b>Müze Kazandırma Şekli</b>	: Satın Alma
<b>Müze Geliş Tarihi</b>	: 19.03.2018
<b>Ölçüleri</b>	: Yük.: 5,4 cm, Gen.: 3,7 cm

Latin Haçı formuna sahip olan eser, döküm tekniğinde üretilmiştir. Yassı biçimli kollar merkezden dışa doğru genişlemekte ve her biri köşelerde ikiye topuzla sonlanmaktadır. Yatay kollar dikey kollardan daha kısa tutulmuştur. Dikey kol üst kısmı ise alt kısmına göre daha uzundur. Dikey kolun üst kısmında askı halkası bulunmaktadır. Ön yüzeyinde merkez ve kollarda konsantrik dairelerle bezemeler vardır. Arka yüzey ise bezemesizdir.



**Görsel 25.** 2012/22 Env. no.lu haç

<b>Katalog No</b>	: 24
<b>Adı</b>	: Pandantif Haç
<b>Resim No</b>	: 25
<b>Müze Env. No</b>	: 2012/22
<b>Malzeme</b>	: Bronz
<b>Müze Kazandırma Şekli</b>	: Satın Alma
<b>Müze Geliş Tarihi</b>	: 13.10.2009
<b>Ölçüleri</b>	: Yük.: 8,9 cm, Gen.: 5,7 cm

Latin Haçı formuna sahip olan eser, döküm tekniğinde üretilmiştir. Dikey ve yatay kollar yassı biçimde tasarlanmış olup kollar merkezden dışarıya doğru genişlemekte ve oval biçimde

sonlanmaktadır. Yatay kollar, dikey kollara göre daha kısa tutulmuştur. Ön yüzeyinde merkez ve kol uçlarına yerleştirilmiş bezemeler mevcuttur. Konsantrik dairelerle oluşturulan motiflerden bazılarının merkezine delikler açılmıştır. Bu yuvaların renkli taş ya da cam yerleştirilmek için yapılmış olması muhtemeldir. Dikey kolun ucunda askı halkası bulunmaktadır.



**Görsel 26.** 2012/42 Env. no.lu haç

<b>Katalog No</b>	: 25
<b>Adı</b>	: Pandantif Haç
<b>Resim No</b>	: 26
<b>Müze Env. No</b>	: 2012/42
<b>Malzeme</b>	: Bronz
<b>Müze Kazandırma Şekli</b>	: Satın Alma
<b>Müze Geliş Tarihi</b>	: 04.03.2010
<b>Ölçüleri</b>	: Yük.: 4,5 cm, Gen.: 2,5 cm

Latin Haçı formunda tasarlanan eser, döküm tekniğinde yapılmıştır. Yassı kesitli kolları düz biçimde sonlanmaktadır. Yatay kolları dikey kollarından daha kısa tutulmuştur. Dikey kolun üst ucunda haç, zincir ya da iple asmak için kullanılan askı halkası bulunmaktadır. Yatay kollar kare formudur; dikey kollar ise merkezden uçlara doğru genişlemektedir. Arka ve ön yüzeyinde bir bezeme bulunmamaktadır. Üzerinde yer yer kalker tabakası oluşmuştur.



**Görsel 27.** 2013/36 Env. no.lu haç

<b>Katalog No</b>	: 26
<b>Adı</b>	: Polycandelon Askı Haçı
<b>Resim No</b>	: 27
<b>Müze Env. No</b>	: 2013/36
<b>Malzeme</b>	: Bronz
<b>Müze Kazandırma Şekli</b>	: Satın Alma
<b>Müze Geliş Tarihi</b>	: 26.12.2012
<b>Ölçüleri</b>	: Yük.: 15,8 cm, Gen.: 11,1 cm

Latin Haçı formuna sahip olan eser, döküm tekniğinde üretilmiştir. Her iki kol ayrı ayrı döküm tekniği ile yapıpı perçinle birbirine tutturulmuştur. Yassı biçimde tasarlanmış olan kollar, merkezden dışarıya doğru genişlemektedir. Dikey kolun üst ve alt ucunda, ip ya da zincir geçirmek amacıyla delik açılmıştır. Alt kısmı, deliğin bulunduğu yerden itibaren kırıktır. Yüzeyleri bezemesizdir. Yoğun oksitlenme görülmektedir.



**Görsel 28.** 2013/37 Env. no.lu haç

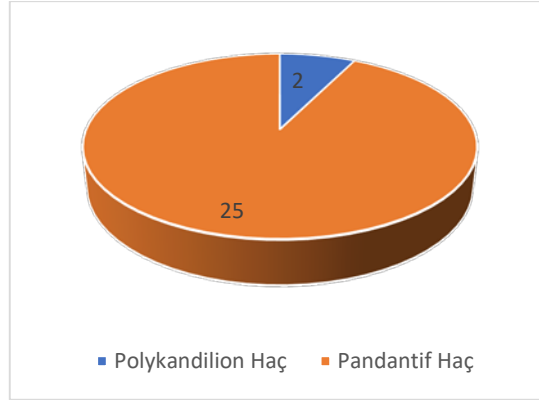
<b>Katalog No</b>	: 27
<b>Adı</b>	: Polycandelon Askı Haçı
<b>Resim No</b>	: 28
<b>Müze Env. No</b>	: 2013/37
<b>Malzeme</b>	: Bronz
<b>Müze Kazandırma Şekli</b>	: Satın Alma
<b>Müze Geliş Tarihi</b>	: 26.12.2012
<b>Ölçüleri</b>	: Yük.: 12,8 cm, Gen.: 8,6 cm

Latin Haçı formuna sahip olan eser, döküm tekniğinde üretilmiştir. Her iki kol ayrı ayrı döküm tekniği ile yapıpı perçinle birbirine tutturulmuştur. Yassı biçimde tasarlanmış olan kollar, merkezden dışarıya doğru genişlemektedir. Dikey kollun üst ve alt ucunda, ip ya da zincir geçirmek amacıyla delik açılmıştır. Haç kolları merkezden perçinlenerek birleştirilmiştir. Yüzeyleri bezemesizdir. Yoğun oksitlenme görülmektedir.

### 3. DEĞERLENDİRME

Malatya Arkeoloji Müzesi'nde yer alan ve bu çalışmanın ana konusunu oluşturan madeni haçlar Hristiyan liturjisi açısından oldukça önem taşımaktadır. Bizans dönemine tarihlendirilen bu madeni eserlerin formlarını, teknik özelliklerini, malzemelerini ve süsleme özelliklerini açıklayabilmek için katalog oluşturulmuş ve eserlerin tanımlaması yapılmıştır. Müzede yer alan yirmi yedi haçın iki tanesi polycandelon diğer yirmi beş tanesi pandantif haçı olarak tasarlanmıştır. Başta Türkiye olmak üzere dünyanın farklı yerlerindeki örnekleriyle karşılaştırması ve değerlendirmesi yapılan bu eserler, Bizans maden sanatı için önemli örnekler arasındadır.





**Şekil 1.** Malatya arkeoloji müzesinde yer alan haç grupları

İncelenen haç örnekler arasında 26 ve 27 katalog no.lu haçlar polycandelon askı haçı olarak değerlendirilirken geriye kalan haçların tümü pendantif haçı olarak değerlendirilmiştir (Şekil 1). 26 ve 27 no.lu polycandelon askı haçları bezeme bakımından oldukça sade tutulmuştur (Resim 26-27). Her iki eserde Latin Haçı formundadır ve günümüze sağlam olarak ulaşmıştır. Bizans döneminde kandil askılarında kullanılan bu eserler, genellikle her iki dikey haç kolunda yer alan zincir halkalarından tanınmaktadır. Bu tipe sahip haçlar genellikle küçük boyutlara sahiptir. 26 ve 27 no.lu katalog örnekleri dâhilinde değerlendirmeye çalıştığımız bu tür eserlerin benzerleri dünyanın çeşitli müze kataloglarında, ülkemizde ise Ürgüp, Niğde, Denizli ve Kütahya müzeleri de dahil birçok müzenin koleksiyonunda karşımıza çıkmaktadır (Resim 30). Tip, teknik ve benzer örnekler paralelinde değerlendirildiğinde makalemizde ele aldığımız polycandelon haçları 5. ve 8. yüzyıllar arasına tarihlendirmek mümkündür (Ünlüler, 2019: s. 261).



**Görsel 29.** Ürgüp müzesi polycandelon askı haçı (sol) (Ünlüler, 2019: 185). Kütahya müzesi Polycandelon askı haçı (sağ) (Ödekan, 2007: 246)

Yakup Ünlüler tarafından yapılmış olan çalışmada da pendantif haçlar yassı ve oval kesitli olarak iki grupta incelenmiştir. Yassı kesitli haçlar kol uçlarının sonlanma biçimine göre ayrılmaktadır. Bunlar; düz, iç bükey, dış bükey, yarım dairesel/yuvarlaklı veya kol uç köşeleri damla, yassı daire, topuzlu şeklindedir (Ünlüler, 2019: 199) (Şekil 2). Malatya müzesinde yer alan haçlardan Tip I, Tip II, Tip V, Tip VII ve Tip X grubuna giren örnekler vardır. Bunlar;

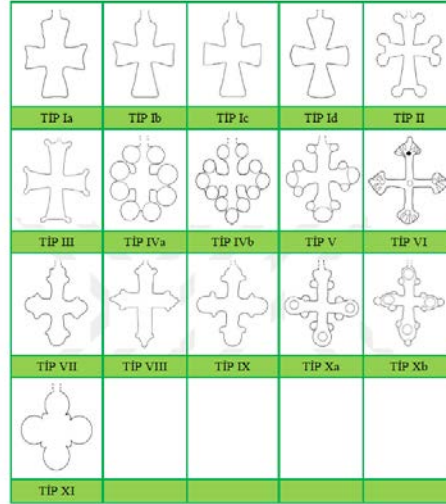
**TİP I:** Kol Uçları Düz, İç ve Dış Bükeyli Yassı Pendantif Haçlar (Kat. No:6,7,8,10,11,17,21,24 ve 25).

**TİP II:** Kol Uçları Köşelerden İkişer Yassı Dairesel Pendantif Haçlar (Kat. No: 18 ve 23)

**TİP V:** Kol Uçları Yarım Kabara Dairesel ve Köşelerden İkişer Topuzlu Pendantif Haçlar (Kat. No 5).

TİP VII: Kol Uçları Yarım Daireli ve İki Yandan Dışa Çıkıntılı Yassı Pandantif Haçlar (Kat. No 13, 16 ve 20).

TİP X: Kol Uçları Dışa Taşkın Yarım Yuvarlak ve İki Yandan Dışa Çıkıntılı Yassı Pandantif Haçlar (Kat. No 9).



Şekil 2. Yassı kesitli pandantif haçlar (Ünlüler, 2018: 200)

Oval kesitli pandantif haçlar biçim, boyut ve süsleme özellikleri bakımından 8 alt gruba ayrılmıştır (Ünlüler, 2018: 207) (Şekil 3). Malatya müzesinde yer alan haçlardan Tip I, Tip III, Tip IV, ve Tip V Tip VI grubuna giren örnekler vardır. Bunlar;

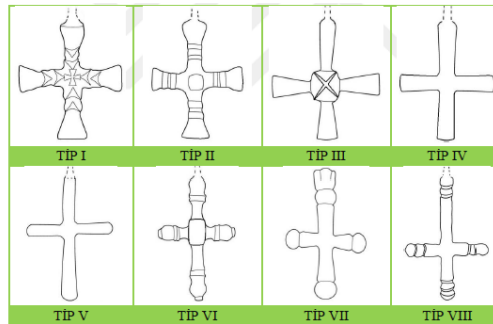
TİP I: Kolları Birbirine Eşit, Merkezi Haç Motifli, Kolları Boğumlu ve Kol Uçları Kesik Koni Biçimli Pandantif Haçlar (Kat. No 14).

TİP III: Kolları Birbirine Eşit, Merkezleri Kare Biçimli Pandantif Haçlar (Kat. No 4-16).

TİP IV: Kolları Birbirine Eşit ve Kol Uç Kenarları Sade, Yivli/Çizi Bezemeli Pandantif Haçlar (Kat. No 3-22).

TİP V: Dikey Kolları Yatay Kollarından Uzun, Üst Kolu da Alt Kolundan Daha Kısa ve Kolları Sade Pandantif Haçlar (Kat. No 20).

TİP VI: Dikey Kolları Yatay Kollarından Uzun, Üst Kolu da Alt Kolundan Daha Kısa, Merkezi Dikdörtgen Biçimli, Kolları Silmeli ve Uçları Boğumlu Pandantif Haçlar (Kat. No 2).



Şekil 3. Oval kesitli pandantif haçlar (Ünlüler, 2018: 207)

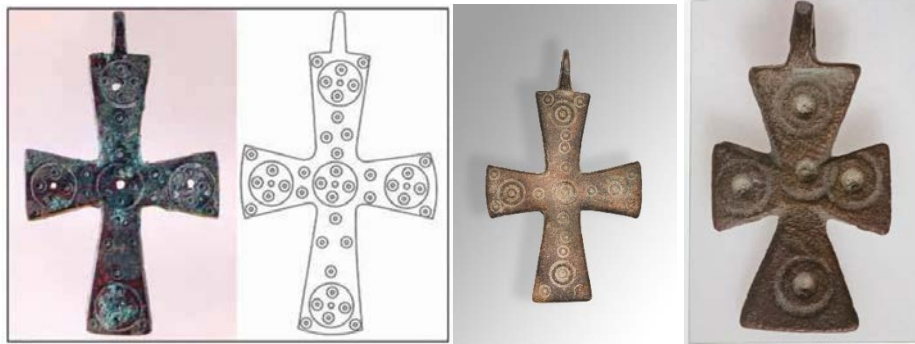
İncelenen Pandantif haç örnekleri arasında 21, 22, 23, 24, 25, 26 ve 27 katalog numarasına sahip haçlar Latin Haçı formuna sahiptir. Bu örneklerden sadece iki tanesi süslemelidir. Katalog numarası 23 ve 25 no.lu eserlerin ön yüzeylerinde merkez ve kol uçlarına dairesel bezemeler uygulanmıştır. Merkezde yer alan noktaların etrafı konsantrik daireler ile çevrelendiği görülmektedir. Katalog numarası 25 no.lu eser Efes kazılarında çıkarılan 2138

envanter no.lu esere çok benzemektedir. Araştırmacı bu eseri 10. yüzyıla tarihlemiştir (Pülz, 2020: 89) (Görsel 30).



**Görsel 30.** 2138 Envanter no.lu (Pülz, 2020: 450)

Bunlara ek olarak benzer süslemelerin görüldüğü pendentif haçların yakın benzerlerine Kırşehir, Niğde, Ereğli, Aksaray, Nevşehir müzeleri (Ünlüler, 2019), Denizli Arkeoloji Müzesi (Özdemir ve Öztaşkın, 2010) ve Erimtan Arkeoloji Müzesinde (Koçyiğit, 2018: 121) rastlanmaktadır. Efes müzesi 2/35/92 envanter no.lu eser 14 numaralı katalogda incelenen örnekle oldukça benzerdir (Görsel 32). Bu haçlar, Erken Bizans Dönemi'nden başlayarak Orta Bizans Dönemi'nin sonuna kadar tarihlendirilmektedir.



**Görsel 31.** Denizli arkeoloji müzesi (sol) (Özdemir ve Öztaşkın, 2010: 47) ve Erimtan arkeoloji müzesi (orta) (Koçyiğit, 2018: 121) ve Efes müzesi (Daim vd., 2011: 205)

İncelenen Pendentif haç örnekleri arasında 1, 2, 3, 4, 5, 6, 7, 8, 9, 10, 11, 12, 13, 14, 15, 16, 17, 18, 19 ve 20 numaralı katalog da yer alan haçlar Yunan Haçı formuna sahiptir. Bu eserlerin bir kısmı bezemeli tasarlanırken diğer bir kısmı da sade bırakılmıştır. Katalog numarası 9, 10 ve 18 olan eserlerin bir yüzünde halka biçiminde yuvaların yer aldığı görülmektedir. Bizans döneminde bu yuvaların içine değerli taşlar ya da renkli camlar yerleştirilerek dekore edilmiştir. Müzede yer alan eserlerden sadece 18 no.lu katalog örneğindeki haç, üzerindeki renkli taşı ile günümüze gelebilmiştir. Bu haçın benzer örnekleri Ereğli (24286 no.lu), Malatya (7195 no.lu) ve Nevşehir (3294 ve 2608 no.lu) müzelerindedir (Görsel 33). Katalog numarası 1 ve 8 no.lu eserlerin ön yüzeylerinde basit çizgisel bezemeler yer alırken arka yüzeyleri sade bırakılmıştır (Görsel 2 ve 9). Katalog numarası 24 no.lu eserin en yakın örneği İskandinav koleksiyonlarında yer almaktadır (Fleischer, 1996: 26).



**Görsel 32.** Nevşehir müzesi (sol) (Ünlüler, 2019: 27). Rusya (sağ) (Кутасов, С. Н., & Селезнев, 2010: 187)



**Görsel 33.** Malatya arkeoloji müzesi (Şen ve Erol, 2021: 618)

Yunan haç formu pandantif haçlardan 3 tanesinde figürlü süslemelere yer verilmiştir. 20 no.lu eserin ön yüzeyinde haçın merkezinde kabartma tekniğinde yapılmış "Çarmıhta İsa" tasvirinin olduğu görülebilmektedir. Dikey kolun üst kısmında "Meryem ve Çocuk İsa", yatay kollarda İncil yazarlarına ait olduğunu düşündüğümüz kabartma şeklinde yapılan tasvirler vardır. Arka yüzeyinde ise kabartma tekniği ile yapılmış basit bir haç tasviri yer almaktadır (Görsel 22). 13 no.lu katalog örneğinde yer alan süslemeler oldukça oksitlenmiştir. Haçın ön yüzeyinde kabartma tekniğinde "Çarmıhta İsa" tasvirine yer verilmiştir. Haçın diğer kol uçlarındaki tasvirler tam olarak anlaşılmaz. Yine bu tasvirler İncil yazarlarına ya da Eski Ahit peygamberlerine ait tasvirler olabilir. Bu haçın benzerleri Niğde ve Nevşehir müzelerinde de bulunmaktadır. Yurtdışı katalogların ise benzer bir örneği Rusya'da karşımıza çıkar (Görsel 32) (Кутасов, С. Н., & Селезнев, 2010: 63). Ayrıca eserin bir benzeri Pitarakis tarafından yayınlanmış olan kitapta 178 no.lu katalogta değerlendirilmiş ve 11. yüzyıla tarihlendirilmiştir (Pitarakis, 2006: 239). Tip, teknik ve benzer örnekler paralelinde değerlendirme yapıldığında makalemizde ele aldığımız bu figürlü haçları 9-11. yüzyıllar arasına tarihlendirmek mümkündür (Ünlüler, 2019: 242).



**Görsel 34.** Bulgaristan (Pitarakis, 2006: 239) ve Hacıbeğtaş müzesi (sol) ve Aksaray müzesi (sağ) (Ünlüler, 2019:135-136)



**Görsel 35.** Rusya özel koleksiyon (Kutasov S.N., Seleznev A.B. 2010: 63)

Yunan Haçı formulu pandantif haçlardan figürlü olanlar basit tasarımlarla karşımıza çıkar bunlardan 22 no.lu kataloğa sahip eserin en yakın örneği Kütahya Müzesi, Bursa Arkeoloji Müzesindeki 9004 envanter no.lu haç (Elyiğit, 2022: 194), Korint kazıları kataloğunda ve Rusya'da bir katalogta karşımıza çıkar. Araştırmacı bu örneği Orta Bizans dönemine tarihlendirmiştir (Кутасов, С. Н., & Селезнев, 2010: 188) (Görsel 36-37). Makalemizde değerlendirmeye çalıştığımız eser de Orta Bizans dönemine ait olabilir.



**Görsel 36.** Kütahya müzesi (Gökalp ve Kurt, 2017: 412)



**Görsel 37.** Rusya özel koleksiyon (Кутасов, С. Н., & Селезнев, 2010: 188)

Araştırma dâhilinde incelen haçlar farklı üslupları bünyesinde barındırmaktadır. Bunlardan biri de haç kollarının yonca biçimle sonlanmasıdır. Bunlardan bezemesiz olan 5 no.lu katalogdaki eserin en yakın örneği Rusya müze katalogların da karşımıza çıkar (Resim 38). (Кутасов, С. Н., & Селезнев, 2010: 271). Malatya müzesindeki eserle oldukça benzemektedir.



**Görsel 38.** Rusya özel koleksiyon (Кутасов, С. Н., & Селезнев, 2010: 188)

#### 4. SONUÇ

Makalede, Malatya Arkeoloji Müzesinde yer alan; pendants ve polycandelon haçı olarak kullanılmış yirmi yedi adet eser incelenmiştir. Hıristiyan dini için önemli bir yeri olan bu haçlar liturjik bir değer taşımaktadır. Haçlar, dönemin sanat anlayışına göre farklılık göstermektedir. Bizans sanatında haçlar kullanım amaçlarına göre farklı sınıflandırılmıştır. Bunları röliker, adak, polycandelon, tören, sarkaç ve pendants haçlar olarak örneklendirmek mümkündür. Makalede kullanım amaçlarına göre iki haç grubu incelenmiştir. Bunlar; pendants ve polycandelon haçlardır ve bu haçlar bronz, bakır alaşım, demir gibi farklı malzemelerden olmakla birlikte tümü döküm tekniğinde üretilmiştir. İnceleme konusu olan haçlar Latin ve Yunan Haçı formunda yapılmışlardır. Haçların yüzeyinde geometrik, çizgisel ve figürlü süslemeler, kazıma ve kabartma teknikleriyle yapılmıştır; bazıları ise süslemesiz bırakılmıştır. Özellikle incelenen polycandelon haçların her ikisi de süslemesiz bırakılmıştır. 13 ve 20 no.lu eserlerde Çarmıhta İsa, Meryem ve İncil yazarlarına ya da Eski Ahit peygamberlerine ait olduğunu düşündüğümüz süslemeler vardır. Müzede yer alan bazı eserler ise nokta gibi geometrik süslemelerle dekore edilmiştir. Pendants haçlar genel olarak süsleme açısından sade tutulmuştur. Makalede konu edilen eserler incelendiğinde eserlerin hiçbirinde yazıya yer verilmediği anlaşılmıştır. Üzerlerinde herhangi bir yazı ve tarih olmaması da tarihlendirmelerini güçleştiren bir diğer husustur. Bu nedenle yalnızca benzer örneklerle karşılaştırılma yöntemine başvurulabilmiş ve örnekler Erken ve Orta Bizans dönemine tarihlendirilmiştir.

#### 5. KAYNAKÇA

- Acara, E., M. (2010a). Hıristiyanlıkta Haç Kültü ve Ankara Anadolu Medeniyetleri Müzesi Koleksiyonunda Bulunan Bir Grup Haç, S. Doğan Ve M. Kadiroğlu (Ed.). *Bizans Ve Çevre Kültürler, Prof. Dr. S. Yıldız Ötügen'e Armağan*, İstanbul: Yapı Kredi Kültür Sanat, 27-73.
- Acara E., M. (2010b). 12.-13. Yüzyıl Bizans Liturjisi ve Liturjik Eserlerinde Değişimin Tanıkları, A. Ödekan, Akyürek, E. ve Necipoğlu (Ed.). *1. Uluslararası Sevgi Gönül Bizans Araştırmaları Sempozyumu Bildirileri*, İstanbul: Vehbi Koç Vakfı, 465-475.

- Acara Eser, M. "Komana Kazısı Metal Buluntularından Bir Grup: Röliker Haçlar." Komana Arkeoloji Serisi 5. İstanbul: Ege Yayınları, 2015, 167-180.
- Albayrak K. (2004). Dinsel Bri Sembol Olarak Haç'ın Tarihi. *Dini Araştırmalar Dergisi* 19, s. 105-129.
- Altun, F. İ., Erginer, G. E. (2020). İzmir Arkeoloji Müzesi Envanterine Kayıtlı Bir Grup Bronz Eser. *Sanat Tarihi Dergisi*, 29 (2), 541-565. DOI: 10.29135/std.690800
- Altun, F. İ. (2020). Bandırma Arkeoloji Müzesi'nde Yer Alan Bizans Dönemine Ait Bronz Haçlar, *Dokuz Eylül Üniversitesi Edebiyat Fakültesi Dergisi*, 7, 133-151.
- Ateş, Y. B. (2021). İstanbul Arkeoloji Müzelerinde Bulunan Bizans Dönemi Liturjik Eserler, Yayınlanmamış Doktora Tezi, Anadolu Üniversitesi, Sosyal Bilimler Enstitüsü, Eskişehir.
- Daim, F. and Sabine L. (2011). eds. Bizans Döneminde Ephesos. Ege Yayınları, İzmir.
- Elyiğit, U. (2022). Bursa Arkeoloji Müzesi'ndeki Madeni Haç Örnekleri. *Art-Sanat Dergisi*, (18), 173-200.
- Fleischer, J., Hjort, Ø., & Rasmussen, M. B. (Eds.). (1996). Byzantium: Late Antique and Byzantine Art in Scandinavian Collections. Ny Carlsberg Glyptotek.
- Gökalp, Z.D., (2004). Erken Bizans Dönemine Ait Dört Bronz Polykandilion, *Anadolu Üniversitesi Edebiyat Fakültesi Dergisi*, Cilt: 2, Sayı: 1-2, s.54
- Gül, A. (2018). Haçın Hristiyan Teolojisindeki Yeri ve Önemi. Şırnak: Şırnak Üniversitesi Yayınları.
- Koçyiğit, O. (2018). Erimtan Arkeoloji ve Sanat Müzesi Bizans Dönemi Maden Haçları. *Hacettepe Üniversitesi Edebiyat Fakültesi Dergisi*, 35.
- Koroğlu, G. (2004) *Anadolu Uygarlıklarında Takı*, İstanbul: Türk Eskiçağ Bilimleri Enstitüsü Yayınları.
- Ödekan, A. (Ed.). (2007). Kalanlar: 12. ve 13. yüzyıllarda Türkiye'de Bizans; [on the occasion of the Exhibition "The Remnants" 12th and 13th Centuries, Byzantine Objects in Turkey on display from June 26th until October 31st 2007 organised in conjunction with the First International Sevgi Gönül Symposium on Byzantine Studies]. Vehbi Koç Vakfı Foundation.
- Özdemir, H., Öztaşkın, G. K. (2010) Denizli Arkeoloji Müzesi'nde Yer Alan Bizans Dönemi Maden Haçlarından Bir Grup, *XIII. Ortaçağ ve Türk Dönemi Kazıları ve Sanat Tarihi Araştırmaları Sempozyumu Bildirileri*, İstanbul: Biltur Yayıncılık, 490-499.
- Kantsikou, C. (2002). "Reliquary -Crosses." Everyday Life in Byzantium (Byzantine Hours Works and Days in Byzantium). Ed. Demetra Papanikola Bakirtzi, Athens: Hellenic Ministry of Culture, 188-194
- Кутасов, С. Н., Селезнев, А. Б. (2010). Нательные кресты, крестовключенные и крестовидные подвески.
- Pitarakis, B. (2006). Les croix-reliquaires pectorales byzantines en bronze, Picard, Paris,
- Pülz, Andrea M. (2020). Byzantinische Kleinfunde aus Ephesos: Ausgewählte Artefakte aus Metall, Bein und Glas. Wien: Österreichischen Akademie der Wissenschaften.
- Şen, K., Erol, S. (2021). Malatya müzesi Bizans dönemi taşınabilir haçlar, Arkeoloji Arkeolojik Küçük Buluntular, Doruk Yayınevi.
- Taş, T., Özcan, F. (2015). MS. 4.-7. Yüzyıllar Arasında Haç Motiflerinin Gelişimi. *Süleyman Demirel Üniversitesi Sosyal Bilimler Enstitüsü Dergisi*, 21, 247-275.
- Ünlüler, Y. (2019). *Kapadokya Bölgesi Müzelerindeki Bizans Dönemine Ait Madeni Haçlar*, Yayınlanmamış Yüksek Lisans Tezi, Necmettin Erbakan Üniversitesi, Sosyal Bilimler Enstitüsü, Konya.

## 6. EXTENDED SUMMARY

Before the spread of Christianity, the cross was used to bind criminals to punish them. It was only thanks to the crucifixion of Jesus Christ that the cross became a symbol of religious fidelity. The Christian cross represents different values and is used in different ways.

Since the Early Byzantine, the cross was promoted by the Church Fathers as the most powerful agent against evil (Pitarakis, Reference Pitarakis, Papaconstantinou and Talbot, 2009: 202). Consequently, the use of crosses became commonplace. In the 4-5th centuries A.D., It was used by Christian people as a religious symbol of bronze, silver, gold, iron, etc., such as materials and techniques in various techniques and forms were put into the church and home, hanging ring or applique, necks and dresses were used as.

In the this paper, twenty-seven metal cross samples at the Malatya Archaeological Museum in Turkey were analyzed. Before introducing these works, brief information is given about the use of the cross form in the historical process. Then the metal crosses were explained by the method of cataloging. The aim of the study was to analyze the reflections of the cross form, which is one of the most important means of representation of Christianity, on the Byzantine period metal art. The artifacts in this museum were grouped by considering their usage patterns as well as their forms and technical features.

In the paper, two cross groups were examined according to their intended use. These; pendant crosses and polycandelon crosses. These crosses are made of different materials such as; bronze, copper alloy, iron. The crosses were made in the form of Latin and Greek Cross. These works within the scope of the study are used as polycandelon and pendant crosses. While two of twenty-seven metal crosses in the Malatya Archaeological Museum that we analyzed within the scope of the study were described as polycandelon, the other twenty-five crosses were described as crosses used as pendants. Polycandela are lighting devices, usually made of metal, that hold multiple lamps or candles in order to illuminate spaces brightly.

The geometric, linear and figural decorations on the surface of the crosses were made with incised and relief techniques. Some crosses were left undecorated. In catalogs 13 and 20, there are decorations that we think belong to Jesus, Mary and Gospel writers or Old Testament prophets. Pendant crosses are generally kept simple in terms of ornamentation. In Anatolian provides concrete information in terms of liturgical materials, daily use materials and cross forms reflecting the Byzantine period metal art. From this point of view, it was possible to compare the crosses at Malatya Archaeological Museum in Turkey with similar samples found at museums in Anatolia and other museums in the world. It was determined that the metal crosses, which were the subject of the article, had similarities with some samples in other museums. In terms of form, technical characteristic, and intended use. Considering the sense of style and the techniques used, it was concluded that the crosses at The Malatya Archaeological Museum in Turkey could be dated between the early and middle centuries.