

SILVER WEDDING EVİ DUVAR RESMİNİN BAHÇE MİMARİSİ AÇISINDAN İRDELENMESİ / STUDYING THE WALL PAINTING OF SILVER WEDDING HOUSE FROM THE LANDSCAPE POINT OF VIEW

Zuhal Kaynakçı ELİNÇ¹

Özet

Bahçe sahneleri tasvir edilmiş olan duvar resimlerinin yoğun olarak bulunduğu bölge Antik İtalya'dır. Özellikle Vezuv Yanardağı'nın patlamasından sonra lavlar altında kalan Pompei, Herculaneum ve Stabiae gibi sayfiye bölgelerinde bu resimler oldukça iyi korunmuştur.

Bu çalışmada Pompei'deki *Silver Wedding Evi*'nin bir odasında bulunmuş bahçe tasvirli duvar resmi bahçe mimarlığı açısından incelenmiştir.

Anahtar kelimeler: Silver Wedding Evi, Pompei, Bahçe Mimarisi, Duvar Resmi, Roma Dönemi.

Abstract

The mural painting is an instinctive production of the human being for the glamorization of their homes and of the places they live. Therefore, mural paintings have been the way of expressing and also reflecting feelings, thoughts and religion since the 4000 B.C.

It is considered to be the greatest luck ever, that mural paintings – which are of great importance in every phrase of the history- managed to survive until today. Thanks to such mural paintings, we obtain information about the time they belong to.

The best examples of the mural paintings are to be found today in the villas and different houses of Pompei and Herculaneum. The very first examples of mural paintings actually come from the year of 2 B.C. In places which are close to Mount Vesuvius, especially after its eruption in the year of 79 A.C and in the countryside which are similar to Pompei and Herculaneum, the mural paintings are also protected at their best form. In this study we will be examining the mural paintings of the Silver Wedding House in Pompei from the year of 2 B.C from the landscape point of view. As the conclusion of this study, the plants, animal types and the non-living elements of the landscape are defined and some comments are made on the landscape of that time.

Key words: Silver Wedding House, Pompei, Landscape Architecture, Wall Painting, Roman Period.

1- Yrd. Doç. Dr. Akdeniz Üniversitesi Güzel Sanatlar Fakültesi İç Mimari ve Çevre Tasarımı Bölümü
Öğretim Üyesi, 07058- Kampüs - Antalya, zuhalelinc@akdeniz.edu.tr

I- GİRİŞ

Cumhuriyet Dönemi'nin sonlarındaki ve İmparatorluk Dönemi'nin başlarındaki Roma duvar resmi tarihi hakkındaki bilgiler temel olarak, M.S. 79 yılında Vezuv Yanardağı'nın püskürtmesiyle yok olmuş olan Campanian şehirlerinin 'Pompei', 'Herculaneum' ve 'Stabiae' kalıntılarında ve Rönesans Dönemi'nden günümüze kadar Roma'da yapılmış keşiflere dayanmaktadır. Bu bulguların büyük bir kısmı özel evlerden elde edilmiştir. Milattan önce ikinci yüzyıldan, milattan sonra ilk yüzyılın son çeyreğine kadar gelen duvar resimleri tasarımlarının dört temel şeması konvansiyonel olarak 'Four Pompeian Styles' (Dört Pompei Stili) olarak bilinmektedir².

Büyük bahçe sahneleri, M.Ö. 15 ile M.S. 62 yıllarında yaygın olarak kullanılan bu dört stil arasında 3. stilde çok fazla yer almıştır. Fakat bitkisel elementlere bu dönemde önce de sonra da duvar resimlerinde rastlanılmıştır³.

II. SILVER WEDDING EVİ DUVAR RESMİNİN BAHÇE MİMARİSİ AÇISINDAN İRDELENMESİ

Pompei'de bulunan Silver Wedding Evi'nin bir odasında bulunan duvar resmi (Foto. 1) ev bahçeleri hakkında bize önemli ipuçları vermektedir⁴. Duvar resminde o dönemde en çok kullanılan cansız peyzaj elemanlarının neredeyse tamamı yer almaktadır.

Aynı duvar resminde iki tane küçük altlıklı mermer çanak bulunmaktadır. Altlıklı mermer çanak (Foto. 2 a - b) o dönemde konut bahçelerinde hem ortamı serinletmek hem de kuşların su içmesi için kullanılmaktaydı. Pompei'de bulunan duvar resimlerindeki resmedilmiş olan altlıklı mermer çanak birçoğu aynı görünüşe sahipti. Bu çanaklar; bağımsız durabilmeleri için dikdörtgen bir altlığa ve silindirik formlu ayaklara sahiptiler. En üst bölümü ise geniş bir kap formundaydı⁵. Ortasında genellikle küçük bir fıskiyesi bulunurdu.

Roma bahçelerinin diğer önemli bir mimari elamanı ise 'oscillum'dur (Foto. 3). *Oscillum* genellikle *peristylum* sütunlarının ortasına asılan taş ya da mermerden yapılmış üstten zincirle tutturulan eğer dairesel formda ise; çapı 30-40 cm. kalınlığı 2-5 cm. dikdörtgen formlu ise; eni 25-50 cm. boyu 10-30 cm. ise derinliği 3-20 cm. civarında olan heykel resimlerdir. Silver Wedding Evinin duvar resminde iki tane *oscillum* (mask figürlü) bulunmaktadır. *Oscillum*'lar mask figürlü olabildiği gibi, av sahneleri ve av hayvanları figürlü olanları da mevcuttur⁶. Roma Dönemi'nde mimari en üst düzeyde idi. Mimari süslemelere çok önem verilirdi. İlk

2- Toynbee, J. M. C., The Art of the Romans, *Ancient People and Places* 43, London, , 1965. pp. 108-109.

3- L. Farrar, *Ancient Roman Gardens*, London, 1998, p. 147.

4- B. Conticello, *IBM Gallery of Science and Art*, New York, Rediscovering Pompeii, Italy, 1990, p. 226.

5- L. Farrar, *Ancient Roman Gardens*, London, 1998, p. 64.

6- M. Conticello, *Domus-Viridaria Horti Picti*, Napoli, 1992, pp. 111-113.

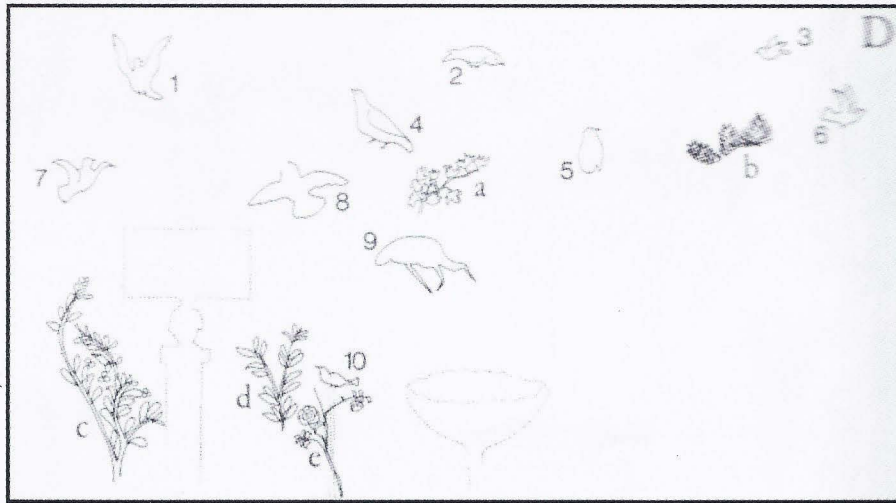
zamanlar taşıyıcı ayak olarak kullanılan daha sonra ise sadece süslemede kullanılan; bir bölümü duvara gömülmüş olup altlığı ve başlığı olan, çoğunlukla sütun formunda ahşap, taş ve mermerden yapılan (pilasterler) *pilastro*'da⁷ Pompei'de hem bahçe mimarisinde hem de duvar resminde çok sık kullanılan bir süsleme elemanı olarak karşımıza çıkmaktadır. İki adet pilastro günümüzdeki adıyla pilaster Silver Wedding Evinin duvar resminde mevcuttur (Foto. 4 a-b).

Fiat Mühendislik ve I.B.M. Bilgisayar Firmaları tarafından desteklenen Dr. Bruschini'nin başkanlığında bir çok bilim adamı ile sürdürülen ve iki yıl süren 'Rediscovering Pompei' projesi 1990 yılında I.B.M. Gallery of Science and Art'ta açılan sergiyle sonuçlanmıştır. Bu çalışmada Silver Wedding Evinin duvar resminde yer almıştır. Bu duvar resmi en son bilgisayar teknolojisi yardımıyla bilim adamları tarafından restore edilmiştir (foto. 5 - 6). Daha sonra resimde bulunan bitkiler ve hayvanlar (Şek. 1 - 3) grafiksel olarak çizilmiştir. Grafik çizimi sonucu bitkiler teşhis edilmiş ayrıca o döneme ait antik literatürle de desteklenmiştir⁸. Her bitkinin hangi literatürde geçtiği tespit edilmiştir. Duvar resminde teşhis edilen bitkiler:

Viburnum tinus L. 'Kartopu' (Plinius, NH. 15.128; Cato, De Agri. 8.2). Doğada çoğunlukla arbutus bitkisi ile birlikte bulunur. Pembe tomurcukları, metalik mavi çiçekler ile resimde betimlenmiştir. Şek. 2'de (i) harfi ile gösterilmiştir. Zafer için adanır ve eve iyi şans getirdiğine inanılır.

Nerium oleander L. 'Zakkum' (Plinius, NH. 16.79; 24). Yılan ısırığına karşı kullanılan zehirli bir bitkidir. Şek. 2'de (b) harfi ile Şek. 3'da ise (a ve d) harfleri ile gösterilmiştir.

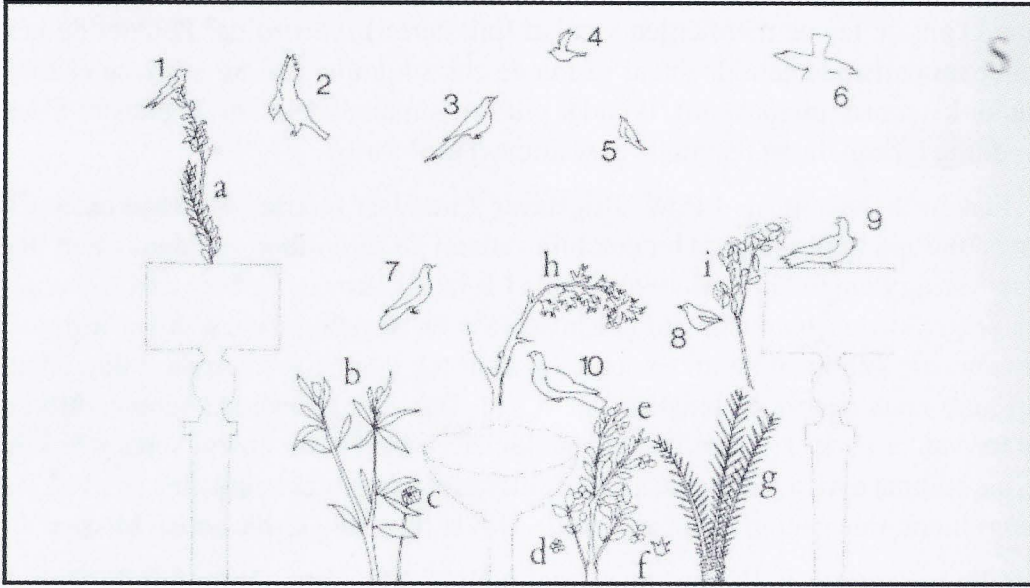
Arbutus unedo L. 'Kocayemiş' (Plinius, NH. 15.57) Herdemyeşil bir bitki olan Şekil 1'de (c) harfi ile gösterilen *Arbutus unedo* L. ölümsüzlüğün simgesidir



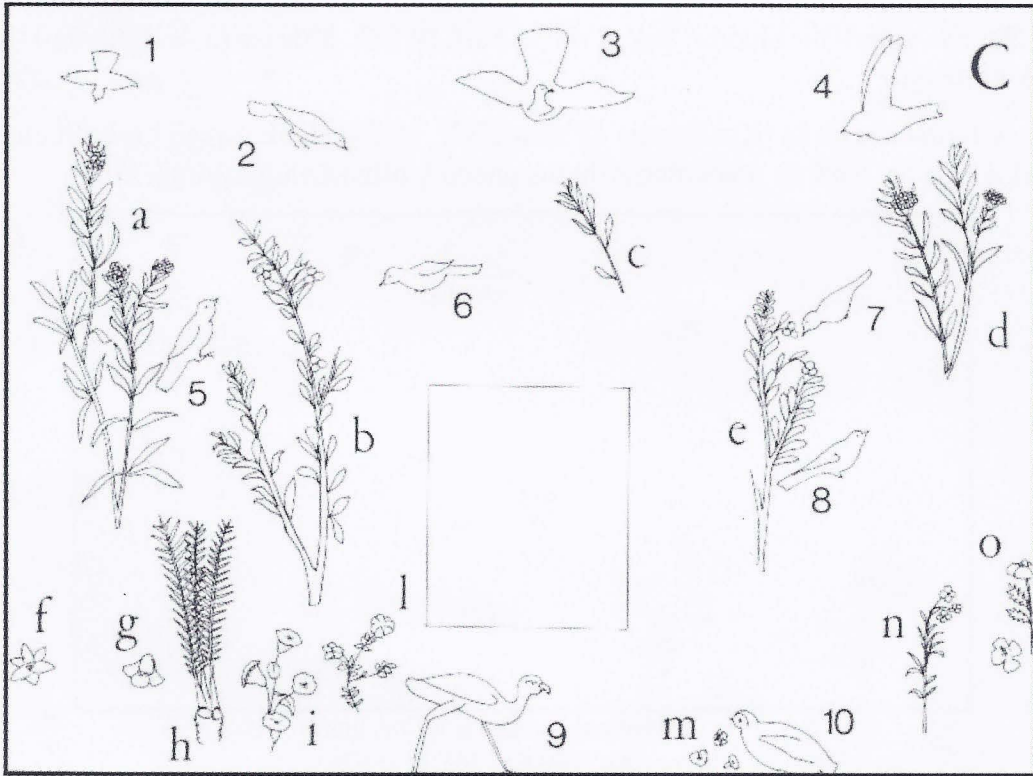
Şek. 1- Silver Wedding Evi Duvar Resmi, grafik çizimi
(Conticetto 1990 Kat. 163, p. 234D).

7- B. Hasol, *Ansiklopedik Mimarlık Sözlüğü*, İstanbul 1998, s. 357.

8- B. Conticello, *IBM Gallery of Science and Art*, New York, Rediscovering Pompeii, Italy, 1990, p. 287



Şek. 2- Silver Wedding Evi Duvar Resmi, grafik çizimi (Conticetto 1990 Kat. 163, p. 234S).



Şek. 3- Silver Wedding Evi Duvar Resmi, grafik çizimi (Conticetto 1990 Kat. 163, p. 234C).

Phoenix dactylifera L. ‘Hurma’ (Plinius, NH.15.37; 13.28-43). Plinius genellikle Columella hurmanın İtalya’da kültürü olduğundan hiç bahsetmemişlerdir. Yunanlılar için kutsal sayılan bu bitki, Apollo’ya ‘ışığın ve günün’ ağacı olarak adanırdı. Şekil 3’de (h) harfi ile gösterilen evrensel ikonografide bu bitki; zaferin, göğe yükselişin, yeniden doğumu ve ölümün simgesidir (Foto. 5).

Laurus nobilis L. ‘Defne’ (Plinius, NH. 15.127,133-138). Zeytin kadar saygı gören bu bitki günlük ihtiyaçlar için kullanılırdı. Apollo’ya adanan bu bitki, zafer kutlamaları için vazgeçilmezdi. Bütün herdemyeşiller gibi, yeryüzünün gücünü temsil eden bu bitki Şekil 3’de (e) harfi ile gösterilmiştir.

Pinus pinea L. ‘Fıstık çamı’ (Plinius, NH. 15.127, 133-138). Hayatın uzunluğunun gösteren bu bitki Şekil 1’de (b) harfi ile gösterilmiştir. Yaşam gücünün coşkusunu temsil ederdi. Bereket tanrıçası Kybele için adanırdı.

Lilium candidum L. ‘Mis zambağı’ (Plinius, NH. 21.22-26; 126-127). Aşkın üremenin ve ihtişamın sembolüydü. Günümüzde ise yalnızca saflığın simgesi olan bitki Şekil 3’de de (f) harfi ile belirtilmiştir.

Hedera helix L. ‘Duvar sarmaşığı’ (Plinius, NH. 16, 144-153). Ölümün ve doğumun sonsuz döngüsünü temsil ederdi ve ayrıca alkolikler için panzehir olarak kullanılırdı. Şekil 2’de (f) harfi ile Şekil 3’de ise (m) harfi ile gösterilmiştir.

Rosa gallica* var. *versicolor. ‘Gül’ Duvar resminde gülün doğal karakterinin bu kadar zarif şekilde anlatılması, antik dönemde gül kültürü yapıldığı düşüncesini arttırmaktadır. Antik dönemde sadece tek renkli güllerin yetiştirildiğine inanılmasına rağmen bu duvar resminde güller beyaz ve pembe olarak resmedilmiş ve Şekil 3’de (e) harfi ile betimlenmiştir (Foto. 6).

Platanus orientalis L. ‘Çınar’ (Plinius, NH. 12.6-13). Yaşamın engellerine karşı koyabilme kapasitesini yani dayanıklılığı temsil eden bu bitki Şekil 1’de (a) harfi ile gösterilmiştir.

Papaver somniferum L. ‘Haşhaş’ (Plinius, NH. 21, 198-209). Demetere adanmıştır. Dünyayı, uykuyu ve uyuşukluğu temsil eder. Şekil 3’de (i) harfi ile gösterilmiştir.

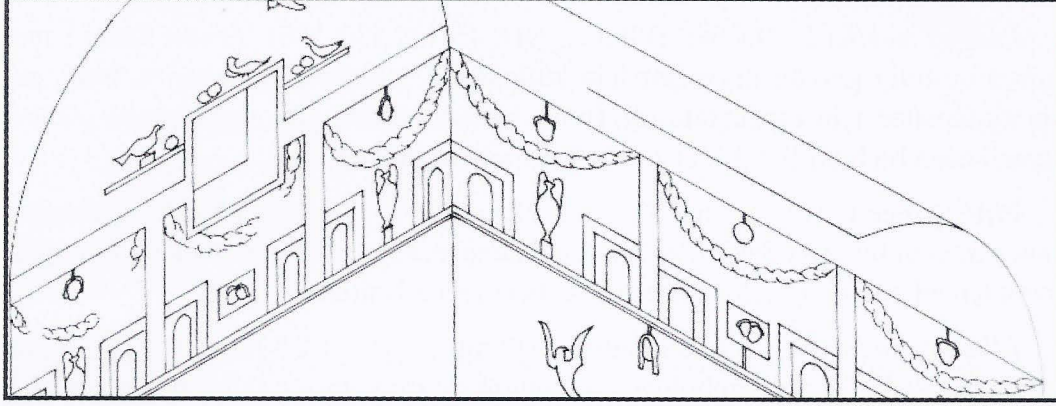
Bahçeler için bitkiler kadar vazgeçilmez diğer canlı da kuşlardır. Bu duvar resminde bitkilerin türleri ile birlikte kuş türlerini de belirlemişlerdir. Bunlardan bazıları:

Şekil 3’de *Columba domestica* 3 rakamı ile, *Garrulus glandarius* 5 rakamı ile, *Turdus philomelos* 7 rakamı ile, *Turdus merula* 2 ve 7 rakamları ile ; *Alectoris graeca* ise 10 rakamı ile gösterilmiştir⁹.

Bu duvar resminde çelenklerde mevcuttur. Antik dönemde çelenklerin genellikle uzun kıvrılabilen dalları olduğu için *Hedera helix* bitkisinden yapıldığı bilinmekte-

9- M. Conticello, *Domus-Viridaria Horti Picti*, Italy, 1992, pp. 226-239.

dir. İki peristylum sütununun arasında, sütun başlığının hemen altında bulunurdu¹⁰. Duvar resminde son derece zarif biçimde resmedilmiş altı tane girland görülmektedir (Şek. 4).



Şek. 4- Silver Wedding Evi Duvar Resmi, girland detayı grafik çizimi
(Conticetto 1990 Kat. 163).

III. DEĞERLENDİRME VE SONUÇ

Antik yazar Yaşlı Plinius'un bütün mektuplarında Roma Bahçeleri hakkında anlattıklarını özetleyecek olursak; 'Romalıları yazın sıcak günlerde bahçede oturabilmek için görkemli pergolalar inşa etmişlerdir. Bahçede hafif bir gezinti yaptıktan sonra dinlenmek istendiğinde pergolaların altında oturursunuz. Açık havada yemek davetleri bu dönemde çok popülerdi. Yemek için sedirler ve masalar bahçeye yerleştirilir ve asma kaplı çardakların altında hep beraber yemek yenirdi. Yemek yerken, bahçeden mis kokulu çiçeklerin ve aromatik meyvelerin kokusu insanları mest ediyordu. Kuşların, içi balık dolu altlıklı mermer çanakta oynamasını seyretmek insanları eğlendiriyordu. Bahçe ayrıca heykel koleksiyonunu sergilemek için kaçınılmaz bir yerdi. Romalıları güzellik ve estetiğe karşı çok hassastılar ve açık hava bahçeleri de onların kültürünü ve gücünü dünyaya göstermek için vazgeçilmez yerlerdi'¹¹.

Pompei ve Herculaneum'da bulunan günümüze kadar ulaşabilmiş evlerin duvar resimleri de yaşlı Plinius'un anlattıklarını doğrular niteliktedir. Bu bölgede bulunmuş olan duvar resimlerinde cansız bahçe mimarisi elemanları olarak; altlıklı mermer çanaklar, ahşap çitler, mermer bahçe duvarları, pilastrolar, oscillumlar ve heykeller görülmektedir. Canlı bahçe mimarisi elemanları ise kuşlar, balıklar, çiçekler, çalılar ve ağaçlardır. Peristyl sütunlarının arasına asılı girlandlar ve yine girlandların ucuna veya duvara asılı çelenkler çok sık olarak bu bahçelerde görülmektedir.

10- L. Farrar, *Ancient Roman Gardens*, London, 1998, p. 135.

11- Plinius, *Mektuplar*, V, 6, 40.

Silver Wedding evinin duvar resminde yapılan incelemeler sonucunda, canlı peyzaj elemanı olarak *Viburnum tinus* L., *Nerium oleander* L., *Pinus pinea* L., *Arbutus unedo* L., *Phoenix dactylifera* L., *Lilium candidum* L., *Hedera helix* L., *Rosa gallica* var. *Versicolor.*, *Platanus orientalis* L., *Papaver somniferum* L. bitki türleri ve *Columba domestica*, *Garrulus glandarius*, *Turdus philomelos*, *Turdus merula*; *Alectoris graeca* kuş türleri tespit edilmiştir¹². Ayrıca iki adet küçük altlıklı mermer çanak, iki adet *oscillum* (mask figürlü) ve iki adet *pilastro* ve Roma bahçelerinin vazgeçilmesi olan *girlandlardan* da 6 adet bu duvar resminde bulunmaktadır. Sonuç olarak Silver Wedding evinin duvar resmi Roma bahçelerinin karakteristik özelliklerini anlatan bir duvar resmi dir.

KAYNAKÇA

- B. Conticello, *IBM Gallery of Science and Art*, New York, Rediscovering Pompeii, Italy, 1990, pp. 287.
- B. Hasol, *Ansiklopedik Mimarlık Sözlüğü*, İstanbul 1998, s. 357.
- L. Farrar, *Ancient Roman Gardens*, London, 1998, p. 147.
- M. Conticello, *Domus-Viridaria Horti Picti*, Napoli, 1992, pp. 111-113.
- Plinius (Çev. H. Rackham), *'Naturalis Historiaes'*, (1952).
- Toynbee, J. M. C., *The Art of the Romans, Ancient People and Places 43*, London, 1965, pp. 108-109.

12- M. Conticello, *Domus-Viridaria Horti Picti*, Italy, 1992, pp. 226-239.

ZUHAL KAYNAKÇI ELİNÇ

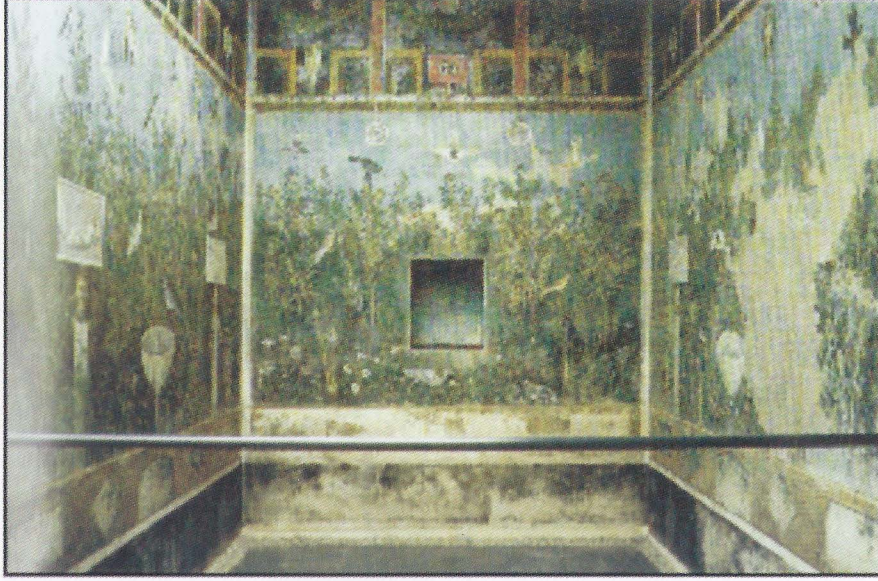


Foto. 1- Silver Wedding Evi duvar resmi (B. Andreae, Am Bimbaum, Kulturgeschichte der Antiken Welt 66, Germany, 1996, Taf. 13).

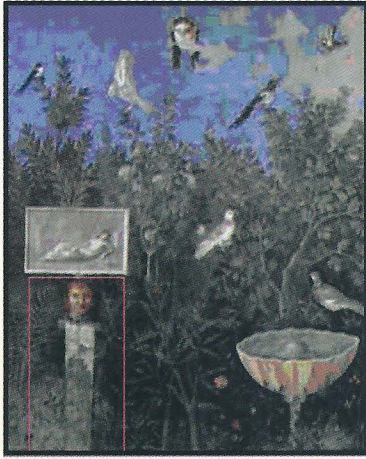


Foto. 2a- Silver Wedding Evi, duvar resmi, altlıklı mermer çanak, ayrıntı, (Concicello, 1990, Cat. 163, p.235).

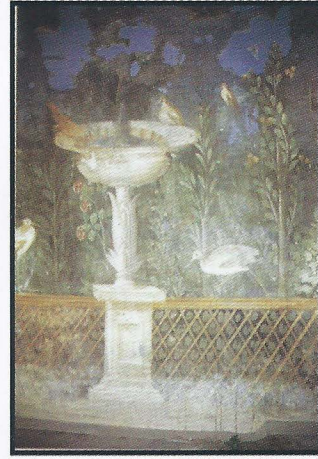


Foto. 2b- Marina Venüs Evi, duvar resmi, altlıklı mermer çanak, ayrıntı, (Farrar, 1998, pp. 142-143).

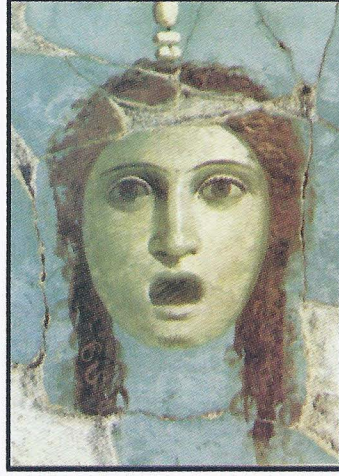


Foto. 3- Silver Wedding Evi duvar resminden, Oscillum detayı (Conticello, 1990, Cat. 163).

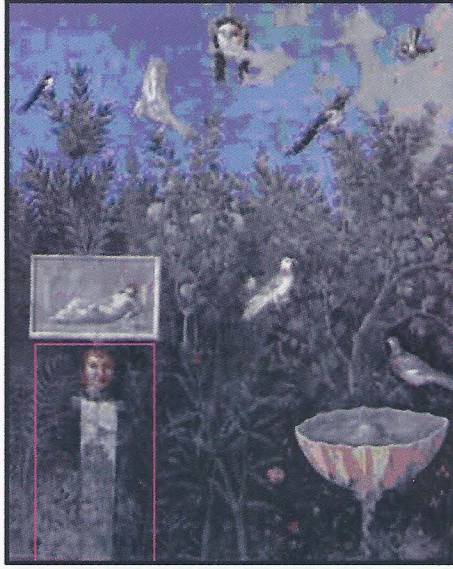


Foto. 4a- Silver Wedding Evi duvar resmi, pilastro başlığı (Farrar, 1998, pp. 142-143).

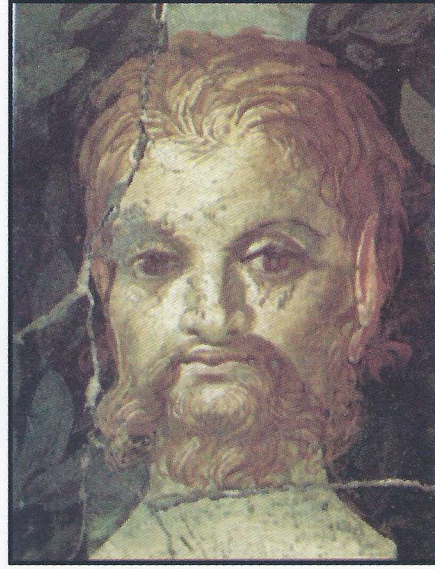


Foto. 4b- Silver Wedding Evi duvar resmi, pilastro ayrıntısı (Conticello, 1990, Cat. 163, p. 232).



Foto. 5- Silver Wedding Evi duvar resmi restorasyonu (Conticello, 1990, Cat. 163, p. 228).



Foto. 6- Silver Wedding Evi duvar resmi restorasyonu (Conticello, 1990, Cat. 163, p. 228).