



## Post-İnsan, Ergonomi ve Tasarım: Yok-Yerde Tasarımın İmkânı Üzerine Bir Değerlendirme

### Post-Human, Ergonomics and Design: An Evaluation on the Opportunity of Design in Non-Place

Damla Altuncu<sup>1</sup>

<sup>1</sup>Mimar Sinan Güzel Sanatlar Üniversitesi, Pürtelaş Hasan Efendi Mahallesi, Meclis-i Mebusan Caddesi No:24, 34427 Kabataş-  
Beyoğlu/İstanbul, TÜRKİYE

Başyuru/Received: 09/11/2022

Kabul / Accepted: 20/01/2023

Çevrimiçi Basım / Published Online: 30/06/2023

Son Versiyon/Final Version: 30/06/2023

#### Öz

'Merkezsizleşme' düşüncesi, modernitenin insanı merkeze alan antroposantrizm anlayışına karşın, 20. yy'da ortaya çıkan post-modernizmin bir ürünüdür. Ergonomik tasarım ölçütleri, post-modern tasarımlarda 'kullanılamaz' hale gelmişlerdir. Çalışmada insandan bağımsız olan 'üst-modernite' ürünü yok-yer (non-lieu) tasarımları, kamusal alanda post-insan ve yeni mekân konusu özelinde tartışılmıştır. Bu ilişki, örnek bir mekân üzerinden araştırılmıştır. 'Yok-yerlerde, post-insan anlayışının gelişmesiyle kamusal alanda ergonomik ilkeler işlevsiz hale gelir' araştırmanın hipotezidir. Çalışmada, merkez-merkezsizleşme kavramları, post-insan, tasarım ve ergonomi konuları diyalektik bir yaklaşımla tartışılmıştır. Araştırma, bir mekânın ergonomik özelliklerini sosyolojik yapıyla ilişkilendirip tartışması nedeniyle açıklayıcıdır. Araştırmanın kapsamı, yok-yerleri temsilen 'The Terminal' (Terminal) filmindeki mekân ve mobilya görselleriyle sınırlandırılmıştır. Araştırmanın yöntemi, nitel araştırma için uygun olan dokümana dayalı içerik analizidir. Çalışmanın metodolojisi iki aşamalıdır. Birinci aşamada mevcut kavramlar incelenerek konuyla ilgili tanımlamalar karşılaştırılmıştır. İkinci aşamada ise filmde yer alan mekân ve mobilyalara ait görseller incelenmiştir. Sonuç olarak yok-yerde ergonomik ilkeler dahilinde insan ölçeğini merkeze alan mimari uygulamaların sınırlı olduğu ancak 'yer kurmak' amacındaki kullanıcıların, halen mevcut mekânı dönüştürme potansiyeline sahip oldukları belirlenmiştir.

#### Anahtar Kelimeler

"Ergonomi, Kamusal Mekân, Mekân Sosyolojisi, Kullanıcı, Post-Hümanizm, Tasarım"

#### Abstract

The idea of 'decentralization' is a product of post-modernism that emerged in the 20th century, despite the anthropocentrism of modernity that puts human in the center. Ergonomic design criterias have become 'unusable' in post-modern designs. In the study, 'upper-modernity' products-non-lieu designs, which are independent of human are discussed in terms of post-human and new space in public areas. The research discusses this relationship through a sample space. 'In non-places, with the development of post-human understanding, ergonomic principles in the public sphere become dysfunctional' is the hypothesis of the research. In the study, concepts of center-decentralization ideas are discussed with a dialectical approach within context of post-human design and ergonomics issues. The research is explanatory because it discusses the ergonomic features of a space with the sociological structure. The scope of the research is limited to visuals of space and furnitures in the movie 'The Terminal' which represents non-places. The research method is document-based content analysis, which is suitable for qualitative research. The study had two-stage methodology. In the first stage, the existing concepts were examined and the definitions of the subject were compared. In the second stage, the visuals of the interior space and furnitures in the movie were examined. As a result, it has been determined that architectural practices that center human scale within ergonomic principles in non-places, which are accepted as public spaces, are still limited but users who aim to 'build a place' have still a potential to transform the existing space.

#### Key Words

"Ergonomics, Public Space, Sociology of Space, Occupant, Post-Humanism, Design"

## 1. Giriş

Modernitenin insanı merkeze alan antroposantrizm yaklaşımına karşıt şekilde farklı alanlarda gelişen ‘merkezsizleşme’ düşüncesi, üst-modernitenin bir özelliği olarak 20.yy’da ortaya çıkan post-modernizm anlayışının bir ürünüdür. Buna göre ‘insani’ ölçütlerinden kopan mekân tasarımı için, önceden belirlenmiş fiziksel özelliklerden söz edilememesi bir tasarım sorunu olarak karşımıza çıkmaktadır. Bu soruna çözüm üretebilmek için öncelikle mimari mekânın fiziksel özelliklerinin, 19.yy’dan başlayarak modernizm eksenli dönüşümünü incelemek gerekmektedir.

18.yy’da Aydınlanmayla başlayan süreçte yaşanan teknik/teknolojik gelişmeler, 19.yy’ın makinelerin çağı olmasına neden olmuştur. 19.yy’da Endüstri Devrimi sayesinde gelişen makinalaşmanın sağlamış olduğu olanaklar, günlük hayatta değişimin yaşanmasına neden olurken, aynı zamanda çalışma/yaşama şartlarını da etkilemiştir. Değişen şartlarla birlikte ‘verimlilik’ konusu, modernizmin gereği olarak makine-insan uyumunun öncelenmesi sayesinde önem kazanmıştır. Makine-insan uyumuyla verimliliğin (dolayısıyla üretkenliğin), artırılması için mimari mekân ve fiziksel çevre özellikleri yeniden tartışılmaya başlanmış, insan bedenine has özelliklerle makinelerin entegrasyonu ‘ergonomi’ sayesinde sağlanmaya çalışılmıştır. Bu bağlamda ortaya çıkan mimari mekân ve mobilyaların, büyük bir sistemin küçük parçaları gibi görülen standardize insanın, antropometrik özellikleriyle uyumlu olarak tasarlanması gerektiği düşünülmüştür.

Modernizmin temelinde yer alan antroposantrizm yaklaşımı dahilinde, ölçü ve ölçütler 19.yy’da giderek önem kazanırken standardize edilmiş boyutlar dahilindeki ‘normatif insan’ özelliklerine dayanarak öncüllerinden farklı mimari mekanlar tasarlanmıştır. Fabrikasyon üretime dayalı gelişen bu yenilikçi tasarım anlayışı sayesinde tasarlanan modern mekanlar, aynı zamanda insani özellikler, kullanıcı konforu, kullanım kolaylığı bakımından öncüllerinin eleştirisini de yapmaktadırlar. Buna göre tarih, gelenek, kültürel aktarım gibi standardize edilmesi zor olan özellikleri dışlayarak, idealize edilmiş modern insanın normatif fiziksel özelliklerini yücelten modern mekanlar, orijinallik bakımından öncüllerinden üstün görülmüşlerdir.

‘Az çoktur’ (Less is more) anlayışına indirgenemeyecek kadar geniş bir skalada değerlendirilmesi gereken modern mimari mekanlar; rasyonellik, üretkenlik, verimlilik gibi özellikleriyle tanımlanırken oluşan standart mekân anlayışı, ‘prototip insan’ dahilinde tek düzeleşmeye/tek tipleşmeye neden olmuştur. Bunun sonucunda, insan-makine etkileşimi yanında, farklı/çeşitli özelliklere sahip kullanıcıların, standardize edilmiş makine-mekânlara uyum problemleri ortaya çıkmıştır. Bu uyum problemlerinin giderilmesi için ergonomiden faydalanılmıştır.

Tarihsel bir olgu olarak 1970’li yıllara kadar süregelen modernizm düşüncesi, rasyonelliğin önerdiği tek tip gerçekliğin sorgulanmaya başlamasıyla birlikte yerini post-modernist anlayışa bırakmıştır. Modernizm eleştirisi olarak ortaya çıkan post-modern anlayış, 20.yy’ın ikinci yarısından sonra sorun olarak kabul edilen somut sonuçları bağlamında tartışılmıştır. Giddens, modernizmin meydana getirdiği sorunların eleştirisini ‘mekân-zaman uzaklaşması’ üzerinden yaparken (Giddens, 2010); Harvey ise ‘mekân-zaman sıkışması’ kavramsallaştırmasıyla post-modernizm ekseninde bir değerlendirme yapmıştır (Harvey, Postmodernliğin Durumu, 1997). Giddens’a göre zaman gibi soyut sistemlere duyulan güven, modernizmin sonuçlarından biridir. Böylece fiziksel mekân olarak tanımlanabilecek ‘yer’ kavramını zamandan bağımsız olarak düşünmek mümkün hale gelmektedir.

Zaman ve mekânın fiziksel özelliklerinden kurtulması, aynı zamanda insani ölçü ve ölçütlerin de önemsiz hale gelmesine neden olmuştur. Bu durumda antroposantrizm yaklaşımının temelini oluşturan insani özellikler de göz ardı edilebilmiştir. Harvey ise zaman ve mekânın insanın varoluşunun temel öğeleri olarak birbirinden ayırmadan tanımlamaktadır. Zaman-mekân algısında ya da bu kavramlardan birinde meydana gelen değişikliklerin etkisinin teknolojik imkanlarla birlikte sağlanan ‘hız’ (ya da Starobinski’nin (Starobinski, 2007) modernitenin özü olarak tanımladığı hızı oluşturan ‘hareket’ sayesinde gerilime neden olduğu ve bu gerilimin pek çok alanda görülebileceğini söylemektedir. Düşüncelerinde Lefebvre ‘den (Lefebvre, Modern Dünyada Gündelik Hayat, 1998) etkilendiğini ve kavramsallaştırmalarının temelini kapitalist üretim/tüketim eleştirisini yerleştirdiğini bildiğimiz Harvey, mekânın maddi olarak nitelendirilen belirleyici fiziksel özelliklerinden yola çıkarak hızla değişim hareketinin neden olduğu ‘belirsizleşme oranı’ üzerinden bir sınıflandırma yapmaktadır (Harvey, 1973). Fiziksel özellikleri bakımından (modernizm eleştirisinde olduğu gibi) harekete uyum sağlamak için tek tipleşerek belirsizleşen mekânın, artık insan merkezli olmasına gerek kalmamıştır. Bu bağlamda Harvey’in ‘mekânın belirsizleşmesi’ sınıflandırmasını temel aldığımızda; ‘insanın fiziksel mekândan ve zamandan kopmasıyla ‘yer’ tanımı muğlaklaşır, bununla birlikte kavramsal mekân anlayışı güçlenir’ denebilir. Bu önermeye göre belirsizliğin artmasıyla ‘yersiz’ kalan insan, yeni bir mekân tanımına ihtiyaç duymaktadır. Post-modernizm anlayışıyla tasarlanmış, tek bir yerin ötesinde yerlerin kullanımı olarak nitelendirilebilecek bu yeni mekânda, insanın fiziksel çevreyle olan ilişkisi, kavramsal boyutta yeniden kurulmaktadır. Bu ilişkiyi yeniden kurarken bağlamın muğlaklaşması, nesne ve kavramların kullanıcı ve mekâna göre yeniden yorumlanması; Mark Augé tarafından geliştirilen ‘yer-değiller’ kavramsallaştırmasıyla tanımlanmıştır (Augé, Yer-değiller: Bir Üst Modernite Antropolojisine Giriş, 2021).

Fransız etnolog ve antropolog Marc Augé, 1992 yılında yazdığı ‘Yer-Değiller-Bir Üst-Modernite Antropolojisine Giriş’ adlı eserinde, mekân kavramını modernizm-postmodernizm bağlamında ve farklı tanımlar özelinde tartışmıştır. Yazar, “mekân terimi kendi içinde

yer teriminden daha soyuttur” (s:94) diyerek, içiçe geçmiş olan bu iki kavram arasında diyalektik bir inceleme yapmış; kavramlar arasındaki farklılıkları ortaya koymaya çalışmıştır. Türkçe 'ye 'yer-değiller' olarak çevrilen bu ikili kavram (non-lieu/yok-yer), birbirini tamamlayan ama ayrı gerçeklikleri olan kavramlardır. (Araştırmada tercih edilen yok-yer tanımının seçilme nedeni literatür bölümünde açıklanmıştır.) Bu kavramlar; belirli amaçlar doğrultusunda 'tesis' edilen yerler (lieu) ve kullanıcıların bu mekanlarla kurdukları ilişkinin sınırlandırılması (non) olarak açıklanabilir. Her ne kadar mekanlar, kullanıcıları için tesis edilmiş olarak görüle de post-modern dönemde hızın neden olduğu zamansızlığa bağlı olarak mekân ve insan etkileşimi sınırlıdır. Çünkü, ben ve ötekiler arasındaki ilişkiyi düzenleyen mekânın işlevi artık, hareketi sürdürerek mekânın kullanıcılarından öte 'bütüne-otoriteye-mevcut erke' dolaylı yoldan hizmet etmektedir. Bu bağlamda kamusal ve yarı kamusal mekanlarda post-modern dönemde gözle görülür hale gelen hareket-hız faktörü, transit geçiş mekanları olarak nitelendirilebilecek olan terminaller, havalimanları, otoyollar, hipermarketler, alışveriş merkezleri vb. gibi mekanların tasarımında antroposantrizm temelli insani ölçütlerin öneminin giderek azalmasına neden olmuştur. Augé, bu yeni mekân anlayışını yeniden tanımlayarak; havalimanları, otoyollar, hipermarketler, otoparklar gibi kamusal/yarı kamusal mekanlar ve diğer transit geçiş-kullanım mekânlarını 'yok-yerler' olarak nitelendirmiştir. Bu tür mekanlarda, mekân ve kullanıcı arasındaki etkileşim, hız ve hareketten kaynaklanan nedenlerle kurulamadığı gibi 'yaşantı' da sınırlandırıldığı için aidiyet hissi gelişmemektedir.

Kullanıcıların normatif özelliklerine göre tasarlanan yok-yerlerde; yaşantının olmaması/ya da sınırlandırılması (Foucault, 1995) kullanıcı konforu, mekânsal aidiyet vb. faktörlerin göz ardı edilmesine dolayısıyla mekân-mobilya-insan uyumunu ortaya koyan ergonomik ilkelerin öneminin giderek azalmasına neden olmaktadır. Bu bağlamda araştırmanın hipotezi, 'post-modern mekanlar olan yok-yerlerde, post-insan anlayışı geliştikçe kamusal alanın ergonomik ilkeleri işlevsiz hale gelir' olarak belirlenmiştir. Yeni bir kavram olan yok-yerlerin literatürde sosyoloji-ergonomi-mimari bakımdan karşılaştırmalı olarak yeterince araştırılmadığı görülmüştür. Bu bakımdan çalışma; yeni kavramsal tanımlamalara dikkati çekmek, mevcut mimari uygulamaları sistematik biçimde incelemek, kamusal mekânı ergonomik ilkeler-post-insan anlayışı ve sosyolojik yapı ile ilişkilendirmek bakımından açıklayıcı bir araştırmadır. Çalışmada, merkez-merkezsizleşme konusu, post-insan ve ergonomi konuları dahilinde diyalektik bir yaklaşımla tartışılmıştır. Çalışmanın amacı, insan ölçeğinden bağımsız olarak geliştirilen 'üst-modernite' ürünü yok-yer tasarımlarının, kamusal mekanlar kapsamında ergonomik ilkeler bakımından post-insan ve yeni mekân ilişkisi üzerinden tartışılmasıdır. Araştırmanın kapsamı, yok-yerleri temsilen 2004 yapımı 'The Terminal' (Terminal) filmindeki mekân ve mobilya görselleriyle sınırlandırılmıştır. Çalışma için seçilen araştırma nesnesi, araştırma kolaylığı sağlaması bakımından ve nitel araştırmaların doğası gereği derinlemesine bir inceleme yapılmak istendiği için tercih edilmiştir. Film sahnelerinden elde edilen görsellerin; tasarım, malzeme, estetik vb. özellikleri kapsam dışında bırakılmış; çalışmada yok-yerlerin kavramsallaştırılması görsel göstergelere dayandırılarak yapılmaya çalışılmıştır.

Araştırmanın yöntemi, nitel araştırma yöntemlerinden dokümana dayalı içerik analizidir. Çalışmanın metodolojisi iki aşamalıdır. Birinci aşamada mevcut araştırmalar incelenerek konuya ilişkin kavramlara ait tanımlamalar güncel literatürde yer alan kaynaklar referans alınarak netleştirilmiştir. İkinci aşamada ise 'The Terminal' (Terminal) filminde yer alan mekân ve mobilyalara ait görsel dokümanlar, teorik altyapıya uygun biçimde içerik analizi yöntemiyle değerlendirilmiştir.

## 2. Kaynak Araştırması

Yok-yer kavramı ilk defa, Mark Augé tarafından yazılan 'Non-Lieux, Introduction à une Anthropologie de la Surmodernité' isimli kitapta yer almıştır. Éditions du Seuil tarafından 1992 yılında yayımlanan kitap, 1997 yılında Kesit Yayıncılık'tan çevirmen Turhan Ilgaz tarafından, 'Yer-olmayanlar, Üst modernliğin Antropolojisine Giriş' başlığıyla Türkçe 'ye çevrilmiştir (Augé, Yer-olmayanlar, Üst Modernliğin Antropolojisine Giriş, 1997). Orijinal eser, Ergün A. Akça ve Arbil Ötkünç tarafından tekrar çevrilerek, 'Yok-yerler, Üst modernliğin Antropolojisine Giriş' başlığıyla Daimon Yayınları tarafından 2016 yılında yeniden yayımlanmıştır (Augé, Yok-yerler, Üst Modernliğin Antropolojisine Giriş, 2016). Bu çalışmada ana kaynak olarak kullanılan eser ise Ömer Kemal Buhari çevirisiyle Nisan 2021 yılında İnsan Yayınları'ndan çıkan 'Yer-Değiller: Bir Üst-Modernite Antropolojisine Giriş' olarak belirlenmiştir. Ana kaynak olarak bu eserin seçilmesinde, eserin yeni tarihli bir yayın olmasının yanısıra çevirmenin açıklayıcı notları etkili olmuştur.

Bu çalışmada 'non-lieu' (yok-yer) kavramının Türkçe ifadesinde, Turhan Ilgaz'ın yaptığı ilk çeviride kullandığı gibi 'yer-olmayan' sözcüğü ve Ömer Kemal Buhari'nin kullandığı 'yer-değiller' sözcükleri yerine, Ergün A. Akça ve Arbil Ötkünç çevirisinde güncellenen 'yok-yer' kavramı tercih edilmiştir. Bunun nedeni; Fransızcadaki 'non' ön ekinin Farsça 'na' ekine anlam olarak benzerlik gösterdiğinin düşünülmemesidir. Bu bağlamda, 'non' ekinin 'olmayan-değil' gibi olumsuz bir anlam içermediği düşünülmektedir. Yere atfedilen değerlerin bulunmadığı fiziksel mekanlar, 'non' olumsuzluk eki ile ifade edilemeyecek kadar nötr olmaları nedeniyle de yok-yer tanımı kullanılmıştır. Bu düşünceye paralel olarak, Türkçe'nin önden eklemeli bir dil olmaması ve kavramın Türkçeleştirilmeden orijinal kalması bakımından yeni bir tanımlama olan 'yok-yer' kavramı, çalışmada tercih edilmiştir.

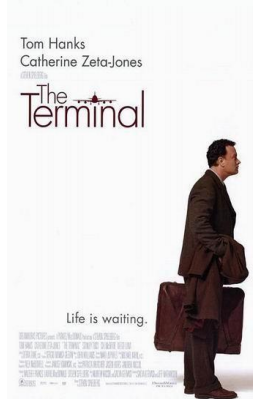
'Yok-yer' sözcüğü literatürde, post-modernizm anlayışı dahilinde bağlamdan kopuş, fiziksel mekânın muğlaklaşması ve insani ölçütlerden uzaklaşma gibi anlamlar dahilinde soyut özellikleri ölçüt alınarak incelenmiştir. Bu kavramın kaynağını, yere bağlılık üzerinden Norberg-Schulz oluşturmuştur. Norberg-Schulz'a göre insan, var olduğu günden itibaren 'varlığının özünü gösteren' yerler oluşturmaya çabalamaktadır (Norberg-Schulz, 1982). Bu bağlamda fiziksel mekân olan yer ile kullanıcısının organik bağı, yerin ruhuna

(genius loci) bağlanabilir. Bu kavramsallaştırmada yere bağlılıkta tarihsellik göz ardı edilmezken, sabitlik/stabilite ön plana çıkarılmaktadır.

Yer konusunu sabitlik üzerinden tartışan Heidegger ise konuya işlevsel bir boyuttan bakmaktadır. Heidegger'in yer kavramsallaştırmasına göre 'ikamet' olarak nitelendirilen fiziksel mekân, insanın kaos içinde, yer-gök arasında kendi yerini bilmek için belirlediği bir sabitlerden biridir. Heidegger'in pozitivism temelli bu fikrinde insan barınması için gereken mekânın yapısal işlevi, mekanik olarak nicel özellikler üzerinden değerlendirildiği için tarihsellik gibi nitel özellikler aranmamaktadır (Heidegger, 2002). Bu noktada mekânsal aidiyet, kişiselleştirme, kullanıcı özellikleri vb. gibi konular, 'bütünlük' düşüncesi içinde erozyona uğradığı için normatif değerler üzerinden standardize insan için geliştirilmiş yapma çevreler makbul kabul edilmiştir (Mace, Hardie, & Place, 1991). Bu noktada sabit olmak ve sahip olmak arasında bir çelişki meydana gelmektedir. Sabit olmak için edinilen mekânda sahip olmak, kişiselleştirmek, alan işaretleyerek sınır çizmek gibi insani ihtiyaçlara sınırlı olarak izin verilmesine rağmen, kamusal alanlarda bunun mümkün olmadığı söylenebilmektedir.

### 3. Materyal ve Yöntem

Araştırmanın kapsamı, yok-yerleri temsilen 'The Terminal' (Terminal) filmindeki mekân ve mobilya görselleriyle sınırlandırılmıştır. Dreamworks Pictures ve Amblin Entertainment tarafından çekilen, Jeff Nathanson ve Sacha Gervasi'nin senaryosunu yazdığı, Steven Spielberg'in yönettiği, Tom Hanks (Viktor Navarski), Catherine Zeta-Jones (Amelia) ve Stanley Tucci (Frank Dixon)'nin oynadığı 2004 yapımı 'The Terminal' (Terminal) filmi, mekân-yer ve yer olmayan tanımları üzerinden ergonomik ilkeler ekseninde araştırma nesnesi olarak seçilmiştir. (Bkz: Şekil 1).



Şekil 1. Terminal Film Afışı (Anonim, 2022)

Terminal filminde, yersiz-mekânsız/evsiz-vatansız (Kraozya isimli bir ülke gerçekte bulunmamaktadır) bir insanın üst- modernite mekanlarından biri olarak kabul edilen New York'un John F. Kennedy Havalimanında yaşantısını sürdürme çabası, günlük yaşam pratikleri üzerinden anlatılmaktadır. Yok-yer olarak nitelendirilen havalimanında bir insanın yer kurma potansiyeli, filmde konu olarak



Şekil 2. Mehran Karimi Nasseri'nin havalimanındaki görüntüsü (Associated Press, 2022)

işlenmiştir. 1988'de mülteci kâğıtlarının çalınmasından dolayı 2006 yılına kadar (toplam 18 yıl) Charles de Gaulle Havalimanı'nın Birinci Terminali'nde yaşayan İranlı mülteci Mehran Karimi Nasseri'nin hikâyesinden esinlenen filmde, Doğu Avrupa'daki Krakozya adlı bir ülkeden New York'a gelen Viktor Navorski'nin (Tom Hanks) öyküsü anlatılmaktadır. (Bkz: Şekil 2).

Krakozya 'da askeri darbe olması nedeniyle Amerika'nın, ülkesini bağımsız bir ülke olarak tanımamasına bağlı olarak vatansız kalan baş kahraman Viktor, yok-yerde sıkışıp kalmıştır. Yaşantısını burada sürdürmeye mecbur kalan kahramanın, otoriteyi temsil eden güvenlik müdürü Frank Dixon (Stanley Tucci) ve norm dahilinde makbul kullanıcıyı temsil eden hostes Amelia Warren (Catherina Zeta-Jones) ile diyalogları devlet-vatandaş, tasarımcı-kullanıcı ilişkisinin sorgulanması bakımından incelenmeye değerdir.

Kişiselleştirmeye, sınır çizmeye izin verilmeyen bir mekânda insanın var olmasının Norberg-Schulz'un görüşüne göre varlığının özünü gösteren yerler oluşturarak sahiplenmek istemesi (Norberg-Schulz, 1982) filmde tekrar eden vurgulardandır. Bununla birlikte norm-dışı olarak kabul edilen aktörlerin otorite tarafından baskı altında tutularak kontrol edilmesine yönelik taktik ve stratejiler de filmde yer alan diğer unsurlardandır. Toplumsal aktör ve otorite arasında oluşan bu gerilimin mekân kurma pratikleri üzerinden tartışıldığı filmde, yumuşak güç (soft power) (Ovey & White, 2006) denilebilecek otorite temelli uygulamaların ve bu uygulamalar karşısında geliştirilen toplumsal direnç görsellerle somutlaştırılmıştır.

Araştırma materyali olarak filme ait görseller, farklı dijital veri tabanları üzerinden elde edilmiştir. Elde edilen görsellerde fark edilen sosyo-kültürel ve ekonomik farklılıklar çalışmanın odağını değiştirmemek bakımından kapsam dışında bırakılmıştır. Çalışmada araştırma yöntemi olarak mevcut durumun gözden geçirilmesi için nicel araştırma yöntemlerinden tarama modeli tercih edilmiştir. Betimleyici çalışmanın araştırma evrenini oluşturmak için tercih edilen genel tarama modeli, sistematik derleme sonucunda genellenebilir bir yargıya varmak bakımından çalışma için uygun görülmüştür.

Çalışmada, belge olarak kabul edilen 'The Terminal' (Terminal) filmindeki mekân ve mobilya görsellerinin değerlendirilmesi için; görsellere ulaşma, görsellerin özgünlüğünün kontrol edilmesi ve verilerin analiz edilmesi aşamaları izlenmiştir. Belgelerin toplanması aşamasında, veri kaynaklarına tümevarım yöntemi dahilinde ulaşılmaya çalışılmıştır. Dijital veri tabanlarında yer alan filme ait görsellerin kaynak taramasında yararlanılan medya setleri, internet arama motorlarının görsel arama bölümüne, 'terminal, yok-yer, havalimanı' ve 'ergonomi, kamusal mekân, mekân sosyolojisi, post-modernizm, post-insan' gibi anahtar kelimeler yazılarak karşılaştırmalı biçimde araştırılmıştır.

#### 4. Bulgular ve Değerlendirme

Yapılan araştırma sırasında 'The Terminal' (Terminal) filminden elde edilen görsellere ait gözlemsel sonuçlar, teorik altyapıya uygun biçimde içerik analizi yöntemiyle değerlendirilmiştir. Bu değerlendirme neticesinde; yok-yerlerin 'yer' olarak nitelendirilmelerinin kullanıcıların katılımı doğrultusunda mümkün olduğu anlaşılmıştır. Kullanıcıların bu dönüşümü sağlamak için ergonomik ilkeleri yeniden kullandıkları gözlemlenmiş, bununla birlikte merkezi insan olan yapıların yere dönüşme potansiyellerinin daha yüksek olduğu anlaşılmıştır. Bu bağlamda mekânsal deneyim arttıkça aidiyet hissinin de artarak mekân kurma pratiklerinin profesyonelleştiği söylenebilir. (Bkz: Şekil 3, Şekil 4).



Şekil 3. Havalimanında Yatma Eylemi (Telarama, 2013)





Şekil 4. Havalimanında Mekân Kurma (Ziza, 2015)

Yok-yerde ergonomik ilkelerin değerlendirilmesi için yapılan gözlem sonucunda terminal binasının tamamen işlevselliğe yönelik olarak hareket/hız önceliğine göre tasarlandığı söylenebilir. Kullanıcıların havalimanı dahilinde eylemlerinin programlandığı, güvenlik amacıyla sürekli gözlemlendiği ve belirli bir mekân organizasyonu dahilinde sürekli hareket halinde olmalarının sağlandığı görülmüştür. (Filmin büyük çoğunluğu Montréal-Mirabel Uluslararası Havalimanı'nda çekilmiştir. Ancak filmde mekânın New York'un John F. Kennedy Havalimanı olduğu belirtilmektedir.) Bu durumda fiziksel konfor koşullarını tam olarak sağlanamadığı gibi mekân-kullanıcı uyumundan da söz edilememektedir. Öyle ki transit olarak geçmek için tasarlanan mekânda (filmde belirtildiği üzere New York'un John F. Kennedy Havaalanı) 'durmak' zorunda olan kullanıcının insani ihtiyaçlarından biri olan dinlenmek için bile mekânı yeniden düzenlemesi gerekmiştir. Çünkü yok-yerde yatmak normatif kullanıcılar için tasarlanmış bir eylem değildir. Bununla birlikte kişisel bakım ve temizlik için de benzer sınırlamalar getiren düzenlemelerin yapıldığı ancak bu sınırların mekânın kullanım süresi arttıkça aşıldığı söylenebilir. (Bkz: Şekil 5, Şekil 6)



Şekil 5. Havalimanında Kişisel Bakım (Telerama, 2013)



Şekil 6. Bakım Eyleminin Gelişimi (Guttridge & Sharman, 2022)

Kullanıcıların yaşantılarını sürdürülebilirlik için beslenme gibi temel ihtiyaçlarını karşıladıktan sonra eylemlerini geliştirmek için mekân tasarımına aykırı yeni düzenlemeler yaptıklarından söz edilebilir. Bu durumda, yemek yeme ihtiyacının giderilmesi için tasarlanan bir mekânın ergonomik özellikler bakımından optimum değerlerde olması yeterli olurken, hız/hareket şartının ortadan

kalkmasıyla birlikte fiziksel konfor koşullarının tekrar sorgulandığı söylenebilir. Tüm bu çevresel şartlar altında fiziksel konforun sağlanmasında etkili olan faktör, hız ve harekete bağlı zamansızlık probleminden kaynaklanmaktadır. Zaman problemi aşıldığında mekânda ergonomik kriterlere verilen önemin arttığı, filmde elde edilen görsellerde gözlemlenmiştir (Bkz: Şekil 7, Şekil 8)



Şekil 7. Havalimanında Yemek Yeme (Kılıç, 2020)



Şekil 8. Havalimanında Yemek Yeme Eyleminin Gelişimi (Amblin Partners, 2023)

Yok-yerde oluşan yakın çevredeki boyut sorunları da filmde dikkati çeken bir diğer unsurdur. İnsani eylemlerin gerçekleştirilmesinin yanında kontrolün ve güvenliğin de sürekli sağlanmaya çalışıldığı mekanlarda görmek ve görülmek önemli bir sorun haline gelmiştir. Bu tür mekanlarda yerin belirleyiciliğinin ortadan kalkmasıyla ‘güvenlik’ diğer tüm bileşenlerden daha önemli hale gelmiştir (Foucault, 1995). Bu durumda mekânın kullanıcı güvenlik unsurunu kullanarak mekanla ilişki kurmaya başlamış, güvenlik unsurları mekanla kullanıcı arasında bir iletişim aracına dönüşmüştür. (Bkz: Şekil 9, Şekil 10).



Şekil 9. Havalimanında Görülmek (Guttridge & Sharman, 2022)



**Şekil 10.** Havalimanında Görülmemek (Guttridge & Sharman, 2022)

Yok-yerler, post-modernizmin mimari gerçekliğidir. Yok-yerler, içinden geçilen, deneyimlenen, fonksiyonlarını yerine getiren ancak bağ kurulamayan, benimsenmeyen mekanlardır. Anonim olarak nitelendirilebilecek bu mekanlarda karmaşa, kaos, hız, hareket vazgeçilmez unsurlardır. Bununla birlikte, yok-yerler, diğer tüm mekanlardan çok daha organize, kuralcı, sistematik ve güvenlidirler. Bu ikilik durumu, kullanıcıların bireysel ölçekte kimliklerini ortaya koymaya engel olurken, günlük yaşantılarını da kolaylaştırmak yerine zorlaştırmaktadır. Yok-yerlerin 21.yy'ın temel konusu olan tüketim unsuru üzerinden kurgulanması sonucu ortaya çıkan bu kimliksizlik durumu, merkezden insani değerlerin uzaklaşmasıyla ergonomik kriterler bakımından olduğu kadar insani ihtiyaçlar bakımından da yetersizliklere neden olmaktadır (Lefebvre, 1996). Bu durum yok-yerlerin benimsenmemesiyle birlikte birlikte tarihsellikten kopmasına ve bir ürün ya da nesne gibi hızla tüketilmesine yol açmaktadır (Urry, 1999).

## 5. Sonuç ve Tartışma

Film dahilinde modernizm ve post-modernizm arasındaki farklılıklar prototipleştirilmiş post-insan özellikleri üzerinden somutlaştırılmıştır. Bu bağlamda post-insanın modernizmdeki gibi mekânsal olana ihtiyacının devam ettiğinden söz edilebilir. Ancak bu ihtiyacın barınak sağlamanın ötesinde aidiyet ihtiyacına dönüştüğü anlaşılmaktadır. Bu ihtiyacın farklı ölçeklerdeki yansımaları, yok-yerde yatak yapmaktan, vatana ulaşma isteğine kadar görülebilmektedir.

Filmin gerçek bir hikâyeden uyarlanması yok-yerlerin mekân organizasyonları bakımından her ne kadar işlevsel olsa da gelecekte tüm toplumsal aktörler için önemli bir soruna dönüşebileceğini göstermektedir. Bununla birlikte kapitalistleşmiş ve kapitalistleşmekte olan toplumlarda yok-yerlerde bulunan toplumsal aktörlerin mekân ve birbirleriyle kurdukları ilişkilerin de mimari mekân ve sosyoloji bakımından yeni problemleri beraberinde getirebileceği söylenebilir. Tarihsel ve sosyolojik köklerinden kopan mekanların yer olma özelliklerini kaybettikleri gibi tarihsel unsurların da beraberinde zaman içinde silineceği bir gerçektir.

Yok-yerler, Augé tarafından 'yerin ne olmadığı' sorunsalına dayandırılarak tanımlanmıştır. Benzer biçimde Terminal filminde de aynı sorunsalın konu edildiği anlaşılmıştır. Yerellik ve evrensellik konularını içeren 'yer' konusu, Augé'nin tanımlamaları ve Terminal filmi görselleriyle incelendiğinde mekânın zaman ve kullanıcı ile ilişkisellik boyutunun toplumsal ve bireysel bakımdan halen önemli olduğu anlaşılmıştır. Kullanıcıların bireysel bakımdan varlıklarını kimlik üzerinden ifade etme ihtiyaçları, yok-yerde kişiselleştirme çabalarının devam edeceğini göstermektedir. İlk küresel vatandaş olduğu varsayılan Mehran Karimi Nasseri'nin deneyimleri bu bakımdan tüm kullanıcılar için benzer olacaktır. Bu bağlamda Augé'nin işaret ettiği sorun olan; antropolojinin, zamansız, değişmeyen, 'bozulmamış toprakta kök salmış', yerliler tarafından arkaik ve egzotik ritüellerle devam ettirilen günlük yaşantısının sürdürülmesi, romantik bir vizyondan öteye gidemeyecektir. Bununla birlikte, modernizmin 'bütünlük' arzusunun da her ne kadar rastgele seçilmiş bireyler, eserler, yerler ve uygulamalar tarafından çeşitli şekillerde temsil edilse bile cazibesini kaybederek parçalandığı söylenebilir. Böyle bir ortamda ergonomik kriterler gibi sabitlerin varlığından söz etmek yerine, daha popülist bir yaklaşımla 'herkes için uygun' kriterler belirlemek tasarımcılar tarafından tercih edilmektedir.



Sonuçta; çalışma için hipotez olarak belirlenen ‘post-modern mekanlar olarak kabul edilen yok-yerlerde, post-insan anlayışı geliştikçe kamusal alanda ergonomik ilkeler işlevsiz hale gelir’ cümlesi sınanmış; kamusal alan olarak kabul edilen yok-yerlerde ergonomik ilkeler dahilinde insan ölçeğini merkeze alan mimari uygulamaların sınırlı olduğu ancak ‘yer kurmak’ amacındaki kullanıcıların, mevcut mekânı ergonomik ilkeler dahilinde dönüştürme potansiyeline sahip oldukları belirlenmiştir.

Konu ile ilgili gelecek araştırmaların metodolojik ve teorik bakımdan geliştirilerek, literatürün zenginleştirilmesi gerekmektedir. Böylece antropolojik ötekileştirme türleri ve yeni mekân-mimarlık konularına tasarım perspektifinden bakmak, yer ve mekân kavramlarını yeniden sorgulamamızı sağlayacaktır. Bununla birlikte artan sayıdaki yok-yerler için gelecek yıllarda üretilecek tasarım politikalarıyla daha fazla toplumsallaşmayı sağlamak için insan merkezli tasarım kavramının, ergonomi/mimari mekân ve sosyolojik boyutlarının yanında, sosyo-kültürel özellikler bakımından da incelenmesi gerektiği anlaşılmıştır. ‘Modern olmak ve insan olmak’ konularını farklı disiplinlerin bakış açılarına göre karşılaştırmalı olarak birlikte incelemek, gelecekte yapılacak kültürel çalışmalara da katkı sağlayacaktır.

## Referanslar

- Amblin Partners. (2023, 1 1). Amblin. The Terminal: <https://amblin.com/movie/the-terminal/> adresinden alındı
- Anonim, B. P. (2022, 1 2). Terminal Filmi Galerisi. beyazperde: <https://www.beyazperde.com/filmler/film-40882/fotolar/> adresinden alındı
- Associated Press. (2022, 11 12). Iranian man who inspired Steven Spielberg film 'The Terminal' dies at Paris airport. nbc news: <https://www.nbcnews.com/news/us-news/iranian-man-inspired-steven-spielberg-film-terminal-dies-paris-airport-rcna56917> adresinden alındı
- Augé, M. (1997). Yer-olmayanlar, Üst Modernliğin Antropolojisine Giriş. İstanbul: Kesit.
- Augé, M. (2016). Yok-yerler, Üst Modernliğin Antropolojisine Giriş. İstanbul: Diamon.
- Augé, M. (2021). Yer-değiller: Bir Üst Modernite Antropolojisine Giriş. İstanbul: İnsan.
- Foucault, M. (1995). Discipline and Punish: The Birth of the Prison. New York: Vintage.
- Giddens, A. (2010). Modernliğin Sınırları. İstanbul: Ayrıntı.
- Guttridge, R., & Sharman, L. (2022, 6 28). Man trapped in airport for 2 weeks with no way out just like The Terminal film. Mirror.co.uk: <https://www.mirror.co.uk/news/world-news/dad-trapped-paris-airport-hell-27596640> adresinden alındı
- Harvey, D. (1973). Social Justice and the City. London: Edward Arnold.
- Harvey, D. (1997). Postmodernliğin Durumu. İstanbul: Metis.
- Heidegger, M. (2002). Hümanizm Üzerine Mektup, Hümanizmin Özü. İstanbul: İz.
- Kılıç, Ş. (2020, 1 1). Starbucks Bardaklarını Adeta Gözümüze Sokan 8 Dizi ve Film. Webtekno: <https://www.webtekno.com/game-of-thrones-starbucks-bardaklarini-adeta-gozumuze-sokan-x-dizi-ve-film-h68236.html> adresinden alındı
- Lefebvre, H. (1996). Right to the City, Writings on Cities. New York: Blackwell.
- Lefebvre, H. (1998). Modern Dünyada Gündelik Hayat. İstanbul: Metis.
- Mace, R., Hardie, G. J., & Place, J. P. (1991). Accessible Environments: Towards Universal Design. New York: Von Nostrand Reinhold.
- Norberg-Schulz, C. (1982). Genius Loci-Towards a Phenomenology of Architecture. New York: Rizzoli.
- Ovey, C., & White, R. (2006). The European Convention on Human Rights. New York: Oxford University.

Starobinski, J. (2007). Aynada Melankoli. İstanbul: Dost.

Telerama, V. (2013, Eylül 6). Le Terminal un film de Steven Spielberg. vodkaster telerama: <https://vodkaster.telerama.fr/films/le-terminal/10248> adresinden alındı

Urry, J. (1999). Mekanları Tüketmek. İstanbul: Ayrıntı.

Ziza, J. (2015, 9 7). Le terminal, de Steven Spielberg. le coin des critiques cine: <https://lecoindescritiquescine.com/les-critiques-retro/le-terminal-de-steven-spielberg/> adresinden alındı.