

## ARTI DİŞLER (VAKA RAPORU)

Yrd. Doç. Dr. Saadettin DAĞIŞTAN\*

Arş. Gör. Dt. Mustafa GÖREGEN\*

Dt. Akif SÜMBÜLLÜ\*

### SUPERNUMERARY TEETH ( CASE REPORT )

#### SUMMARY

Supernumerary teeth which are developmental abnormalities of teeth may form in both primer and permanent dentitions. Without depending upon any illness or abnormalities, more than one supernumerary tooth is rare. In this paper, a case of supernumerary teeth, which were clinically and radiologically diagnosed in the premolar region was presented.

**Key Words :** Supernumerary Teeth

#### ÖZET

Dişlerin gelişim anomalilerinden olan artı dişler, hem primer hem de daimi dentisyonda oluşabilirler. Bir sendrom ve anomaliye bağlı olmaksızın birden fazla artı diş nadir bulunur. Bu makalede protetik nedenlerle kliniğimize başvuran hastada çenelerin premolar bölgesinde klinik ve radyografik olarak saptanan artı dişler sunulmuştur.

**Anahtar kelimeler :** Artı dişler

#### GİRİŞ

Dişler konuşma, çiğneme, estetik ve yüzün morfolojisini oluşturma gibi önemli fonksiyonlara sahiptir.<sup>1</sup>

Diş sayısının normalden fazla olmasına artı diş (hiperdonti-süpernümerer) denir. Artı dişlere; normal yapıda ise "supplemental", düzensiz şekil ve yapıda ise aksesuar diş adı verilir.<sup>2-5</sup> Artı dişler normal erüpsiyonda olabildiği gibi tam veya yarı gömük şekilde, ektopik veya ters pozisyonda da olabilirler.<sup>2</sup>

Artı dişler dental arktaki yerleşimlerine ve morfolojilerine göre sınıflandırılırlar. Maksiller orta kesiciler arasındakilere "meziodens", molar bölgedekilere "paramolar", yirmi yaş dişlerin distalinde ise "distomolar" yada "distodens" de

nir.<sup>2-4</sup> Artı dişler çoğunlukla çenelerde görülmekle birlikte, gingivada, maksiller tüber bölgede, yumuşak damak, sifenomaksiller fissür ve burun boşluğunda da oluşabilirler.<sup>5</sup>

Artı dişlerin etyolojisi kesin olarak açıklanamamıştır.<sup>6</sup> Bu dişler dudak damak yarıkları, Gardner sendromu, Fabry Anderson sendromu, Chondroectodermal displasi (Ellis-Van Creveld sendromu), incontinentia pigmenti, Trico-Rhino-Phalangeal sendrom, cleidocranial displasi, Hallermann-Streiff sendromu ve orofaciodigital sendromu tip I ile birlikte olabilir.<sup>4</sup> Artı dişlerin, dental laminanın lokal, bağımsız hiper aktivitesi sonucu olarak oluştuğunu savunanlar yanında bu dişlerin oluşumunda genetik faktörlerin rol oynadığını savunanlar da vardır.<sup>7</sup>

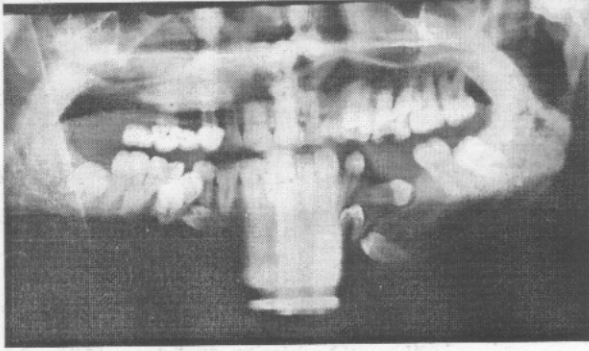
\*Atatürk Üniversitesi Diş Hekimliği Fakültesi Oral Diagnoz ve Radyoloji ABD.

**Amaç:** Bir hastada artı dişlerin ikiden fazla görülme oranı oldukça azdır. Sunulan vakada beş artı diş saptanmıştır. Bu makalede konuyla ilgili yapılacak çalışmalara bir katkı sağlamak amaçlanmıştır.

## VAKA

Atatürk Üniversitesi Dişhekimliği Fakültesi Oral Diagnoz ve Radyoloji Anabilim Dalı kliniğine protetik nedenlerle baş vuran 28 yaşındaki K.D isimli (E) hastanın anamnezi alındı. Hasta, herhangi bir sistemik hastalığının olmadığını bildirdi.

Hastanın klinik ve radyografik muayenesinde beş adet artı diş saptandı. Bunların dört tanesi alt çenede (ikisi sağda, ikisi de solda) bir tanesi de üst çenedeydi. Alt çenedeki dört artı diş gömük, üst çenedeki artı diş ise sürmüştü. Ayrıca üst çenedeki her iki kanin diş gömüktü (Resim 1).



Resim 1. Hastanın Ağız içi görünümü.

## TARTIŞMA

Artı dişler, tek yada birden fazla olabilir. Bu dişler üst ve alt çenenin birden fazla kuadrantını etkileyebilir.<sup>6</sup> Artı dişlerin gelişimleri ortaya çıktıkları bölgedeki dişlerin gelişim zamanı

na uyar. Artı dişler her iki dentisyonda da bulunabilir.

Artı dişler primer dentisyonda en fazla maksiller lateral kesici ve kanin bölgelerinde bulunur.<sup>3</sup> Primer dentisyonda normal zaman ve şekilde sürdükleri ve diğer dişlerle aynı hizada buldukları için sıklıkla gözden kaçarlar. Geminyasyon ve füzyon ile karıştırılabilirler.<sup>6</sup>

Artı dişler daimi dentisyonda en fazla maksiller kesici bölgede görülür. İkinci sıklıkla maksiller üçüncü moların distalinde görülür. Birden fazla artı dişler genellikle Cleido-Cranial dysostosisde görülür. Bazen, herhangi bir hastalık olmaksızın çok sayıda artı diş görülebilir.<sup>3</sup> Vakamızda hiçbir hastalık olmaksızın çok sayıda sürmüş yada gömük artı dişe rastlanmıştır.

Daimi dentisyonda artı diş saptanan olgularla ilgili yapılan bir çalışmada; artı dişlerin %76-86'sı tek, %12-23'ü iki ve %1 de ise 2'den fazla saptanmıştır.<sup>8</sup> Benzer şekilde yapılan bir başka çalışmada ikiden daha fazla artı dişe %14 oranında rastlandığı belirtilmiştir.<sup>4</sup> Artı dişlere erkeklerde kadınlara oranla 2 kat daha sık rastlandığı bildirilmiştir.<sup>4</sup>

Artı dişlerin yaklaşık %75'i kemik içerisinde gömük kalırlar.<sup>6</sup> Bizim vakamızda da toplam beş adet artı dişin dört tanesi gömüktü.

Artı dişler alınan radyografilerde tesadüfen görülürler. Tanı, klinik muayene ile beraber radyografik muayene ile yapılır.<sup>6</sup> Panoramik, okluzal ve periapikal radyografilerde kolayca görülüp tanımlanabilirler.<sup>6</sup> Gömük artı dişlerin bukko-lingual pozisyonu, farklı lokalizasyon teknikleri kullanılarak tespit edilebilir. Artı diş vakalarında erken teşhis ve tedavi, komplikasyonları en aza indirmede ve önlemede önemlidir.<sup>9</sup>

Artı diş tanısı konulan hastalarda uygun tedavi kararı dikkatle verilmelidir. Tedavi, komşu

dişler üzerine olan etkisine, artı dişin pozisyonuna, bulunduğu bölgeye ve tipine bağlı olmalıdır. Şayet komşu dişin erupsiyonu gecikmiş veya basılanmışsa, artı diş aktif ortodontik tedaviyi engellerse, bulunduğu bölgede bir patolojiyle ilişkiyse artı dişin çekilmesi tavsiye edilir.<sup>4</sup> Özel -likle alt premolar bölgede gömük artı dişlerin cerrahi olarak çıkarılmaları sırasında mental ve inferior mandibular sinirin komplikasyon oluşturması nedeniyle diş yada dişlerin yerinde bırakılma ve çıkarılma riskleri göz önünde tutulmalıdır.<sup>10</sup>

Vakamızdaki hastanın sağ alt çenedeki iki, sol alt çenedeki bir ve sol üst çenedeki bir artı dişinin çekimine, sol alt çenedeki gömük iki artı, sağ alt çenedeki gömük bir artı dişin ve üst çenede her iki taraftaki gömük kaninlerin belirli aralıklarla kontrolüne çürük dişlerin restorasyonuna ve sol alt kanin-ikinci molar arasına köprü protez yapımına karar verildi. Hastanın yaşı, alveol kretinin durumu ve dişlerin pozisyonundan dolayı ortodontik tedavi düşünülmedi.

#### KAYNAKLAR

1. Kokten G, Balcioğlu H, Buyukertan M. Supernumerary Fourth and fifth Molars: a report of two cases. *J Contemp Dent Pract* 2003 ; (4) 4: 67-76
2. Harorlı A, Yılmaz A.B, Akgül H.M. Radyolojide Temel Kavramlar ve Radyodiagnostik. Erzurum 2001; 275-76
3. Çelenk P, Harorlı B, Bilge M. Sümünerer Dişler. Atatürk Üniversitesi Diş Hek. Fak. Derg. 1987 (2) 2: 41-49
4. Neville B.W, Damm DD. Oral and Maxillofacial Pathology. 1.cd W.B Saunders Company, Philadelphia, Pennsylvania, 1995 : 61-64

5. Cho S.Y, So F.H.C, Chan C.Y.C, Lee C.K. Late forming supernumerary tooth in the premaxilla: a case report. *International Journal of Paediatric Dentistry* 2000; (10)4:335

6. Rajab L.D, Hamdan M.A.M. Supernumerary teeth : review of the literature and a survey of 152 cases. *International Journal of Paediatric Dentistry* 2002 ; (12) 4 :244

7. Humerfelt D, Hurlen B, Humerfelt S. Hyperdontia in children below four years of age: a radiographic study. *ASDC Journal of Dentistry for Children* 1985; 52: 121-124

8. Primosch R. Anterior supernumerary teeth-assessment and surgical intervention in children. *Journal of the American Dental Association* 1983; 106:201-204

9. Liu JF. Characteristics of premaxillary supernumerary teeth: a survey of 112 cases. *ASDC Journal of Dentistry for Children* 1995;62: 262-265

10. More S.R, Wilson D.F, Kibble J. Sequential development of multiple supernumerary teeth in the mandibular premolar region-a radiographic case report. *International Journal of Paediatric Dentistry* 2002; 12 (2): 143-46

#### Yazışma Adresi :

**Dr. Saadettin DAĞIŞTAN**

Atatürk Üniversitesi

Dişhekimliği Fakültesi

Oral Diagnoz ve Radyoloji ABD.

25240 Erzurum

Telefon : (0442) 2311798

e-mail : dagistan@atauni.edu.tr