

Puranda ve Arkaik Priene'nin Lokalizasyonu Üzerine Yeni Bir Öneri: Samsun (Mykale) Dağı, Çatallar Tepe Mevkii

A New Suggestion on the Localization of Puranda and Archaic Priene:

Mount Samsun (Mykale), Çatallar Tepe Precinct

Suat ATEŞLİER* - Aydın ERÖN**

Öz

Günümüzde aynı zamanda Dilek Yarımadası olarak adlandırılan Samsun (Mykale) Dağı, B. Anadolu coğrafyasının en özel alanlarından bir tanesidir ve bölgenin tarihin her döneminde önemli olduğu anlaşılmaktadır. Bu özel coğrafyada 2020 yılında ekibimiz tarafından yeni bir yüzey araştırması çalışmasına başlanılmıştır. Çalışmalar kapsamında Çatallar Tepe Mevkii'ndeki kalıntı ve buluntular da ayrıntılı olarak incelenmiştir. Söz konusu bölge, Samsun (Mykale) Dağı üzerindeki en stratejik alanlardan bir tanesidir. 857 m yüksekliğindeki alandan bakıldığında Kuşadası Körfezi ve bir zamanların Latmos Körfezi olan Söke Ovası çok net bir şekilde izlenebilmektedir. Bölgede geçmiş yıllarda yüzey araştırması ve kazı çalışmaları gerçekleştirmiş olan H. Lohmann, Çatallar Tepe'deki kalıntıların Melia Antik Kenti'ne ve Arkaik Panionion Kutsal Alanı'na ait olabileceğini iddia etmiştir. H. Lohmann, Herodotos'un "Panionion, Mykale Burnu'nda kutsal bir yerdir; kuzeye bakar..." ifadesinden yola çıkarak tapınağın Çatallar Tepe mevkiinde olması gerektiğini ifade etmiştir. Fakat bu lokalizasyon önerisini destekleyecek herhangi bir net buluntu yoktur. Çatallar Tepe'deki yerleşiminin kimliğinin anlaşılmasında Samsun (Mykale) Dağı'nın üzerindeki baskın kültürel merkez olan Priene gözden kaçırılıyor gibidir. Priene mevcut kalıntıları gördüğümüz alana Geç Klasik Dönem'de kurulmuştur. Arkaik Priene'nin nerede olduğu konusu hala tartışmalıdır. Kentleşme süreçleri incelendiğinde yerleşimlerin yüksek noktalardan kıyılarına indiği anlaşılmaktadır. Çatallar Tepe'deki mevcut kalıntılar ile Geç Klasik Dönem'de yeni bir arazide kurulan Priene kenti arası kuş uçuşu yaklaşık olarak 5.5 km'dir. H. Lohmann Çatallar Tepe'de gerçekleştirdiği kazı çalışmaları sırasında üzerinde ΠΡ|ΗΗΝΕ|ΩΝ (Priene..?) yazısı olan bir stroter (?) parçası bulmuştur. Bize göre yerleşimin kimliğini anlamamız açısından söz konusu buluntu oldukça önemlidir. Çatallar Tepe'deki kalıntıların Arkaik Priene'ye veya en azından tapınağın Arkaik Priene'nin kent dışı bir kutsal alanına ait olma olasılığı bize göre oldukça yüksektir. Çatallar Tepe Mevkii'nde yaptığımız incelemeler sırasında Arkaik Dönem surlarının yanı sıra daha erken tarihli olabileceğini düşündüğümüz sur kalıntıları da tespit edilmiştir. Kalıntılardan anlaşıldığı kadarıyla bu özel coğrafya üzerinde yer alan Çatallar Tepe'deki yerleşimin kökleri iddia edilenden çok daha erkene, MÖ II. binyıla kadar uzanması oldukça olasıdır. Hitit Kralı II. Murşili'nin Arzawa Konfederasyonu üzerine düzenlediği sefer sırasında Puranda kentini almak için çok uğraştığı ilgili yıllıklardan anlaşılmaktadır. Puranda'nın lokalizasyonu konusunda çeşitli öneriler bulunmaktadır. Bazı dilbilimciler Puranda'nın Samsun Dağı üzerinde aranması gerektiğini ısrarla belirtmektedir. A. Ünal Puranda ve Priene isimleri arasındaki fonetik benzerliğe dikkat çekerek Puranda=Priene önerisini dile getirmiştir. Bize göre bu görüş olasıdır. Bölgede uzun yıllar araştırmalar ve kazılar gerçekleştiren sayın Lohmann ve ekibi bizce Arkaik Panionion'u değil, Puranda ve muhtemelen Arkaik Priene kentini ya da ona ait, kent dışı bir tapınağı keşfetmiş olmaları kuvvetle muhtemeldir.

Anahtar Kelimeler: Mykale, Arinnanda, Arkaik Priene, Puranda, Çatallar Tepe.

* Prof. Dr., Aydın Adnan Menderes Üniversitesi, İnsan ve Toplum Bilimleri Fakültesi, Arkeoloji Bölümü, Aydın. ☎ 0000-0002-8219-0949 | sateslier@adu.edu.tr

** Doç. Dr., Aydın Adnan Menderes Üniversitesi, İnsan ve Toplum Bilimleri Fakültesi, Arkeoloji Bölümü, Aydın. ☎ 0000-0003-1611-2296 | aeron@adu.edu.tr

Abstract

Mount Samsun (Mykale), today also called as Dilek Peninsula, is one of the most special areas in western Anatolia and it can be understood that this region was important in every period of history. Our team started a new survey study in this special geography in 2020. Within the scope of the studies, the remains and finds in Çatallar Tepe Precinct were also examined in detail. This precinct is one of the most strategic areas on Mount Samsun (Mykale). When viewed from the 857 m high area, the Gulf of Kuşadası and the Söke Plain, which was once the Gulf of Latmos, can be seen very clearly. H. Lohmann, who carried out surveys and excavations in the region in the past years, claimed that the remains at Çatallar Tepe may belong to the Ancient City of Melia and the Archaic Panionion Sanctuary. By looking at Herototos' statement that "the Panionion is a sacred ground in Mykale, facing north..." H. Lohmann suggested that the temple should be located in Çatallar Tepe. However, there is no clear finding to support this localization suggestion. Priene, the dominant cultic center on the Mount Samsun (Mykale), seems to be overlooked in understanding the identity of the settlement in Çatallar Tepe. Priene was founded in the Late Classical Period in the area where we see the existing remains. The whereabouts of Archaic Priene is still controversial. When the urbanization processes are examined, it is understood that the settlements descended from the high points to the coasts. The distance between the existing ruins at Çatallar Tepe and the city of Priene, which was founded on a new land in the Late Classical Period, is approximately 5.5 km. During his excavations at Çatallar Tepe, H. Lohmann found a fragment of a strotter (?) with the inscription ΠΙΠΙΗΝΕΙΩΝ (Priene..?). In my opinion, this find is very important in terms of understanding the identity of the settlement. It is highly probable that the remains at Çatallar Tepe belong to Archaic Priene, or at least the temple to an extra-urban sanctuary of Archaic Priene. During the investigations conducted in Çatallar Tepe Precinct, in addition to the Archaic Period walls, the remains of further walls, which we think may be earlier, were identified. As it is understood from the ruins, the roots of the settlement in Çatallar Tepe, which is located on this special geography, is possibly quite earlier than claimed, dating back to IInd millenium B.C. It is understood from the relevant annals that Hittite King Murshili II tried to take the city of Puranda during his campaign against the Arzawa Confederation. There are various suggestions about the localization of Puranda. Some linguists insist that Puranda should be sought on Mount Samsun. A. Ünal drew attention to the phonetic similarity between the names Puranda and Priene and expressed the suggestion of Puranda=Priene. In our opinion, this view is plausible. Lohmann and his team, who carried out researches and excavations in the region for many years, in my opinion, discovered Puranda and possibly the Archaic city of Priene or an extra-urban temple belonging to it.

Keywords: Mykale, Arinnanda, Archaic Priene, Puranda, Çatallar Tepe.

Giriş

Günümüzde Kuşadası ve Söke ilçe sınırları içerisinde yer alan 1237 m yüksekliğindeki Samsun (Mykale) Dağı bölgenin en önemli ve özel yükseltileri arasında yer almaktadır. Ege Bölgesi'ndeki dağların kıyıya dik uzanma şekli Samsun (Mykale) Dağı'nda da karşımıza çıkar. Söz konusu dağ kütlelerinin yer aldığı arazi aynı zamanda Dilek Yarımadası¹ olarak da adlandırılmaktadır. Samsun (Mykale) Dağı, 1831 m yüksekliğe sahip olan Aydın (Messogis) Dağları'nın güneybatı uzantısıdır.

Çatallar Tepe mevki olarak adlandırılan arazi Samsun (Mykale) Dağı'nın stratejik açıdan en özel noktalarından birisidir. 857 m yüksekliğindeki alandan bakıldığında Kuşadası Körfezi ve bir zamanların Latmos Körfezi olan Söke Ovası çok net bir şekilde izlenebilmektedir (Fig. 5, 7). Bölgede geçmiş yıllarda yüzey araştırması çalışmaları gerçekleştirmiş olan H. Lohmann Çatallar Tepe mevkiinde bulunan araziye de incelemiş ve Çatallar Tepe mevkiindeki buluntu ve kalıntılardan yola çıkarak Arkaik Panionion Kutsal Alanı'nı ve Melia Antik Kenti'ni bulduğunu iddia etmiştir² (Fig. 3). G. Kleiner ve P. Hommel'in Güzelçamlı'da gerçekleştirdikleri çalışmalar sırasında MÖ 4. yüzyıla tarihlenen ve Panionion Bayramları'ndan bahseden bir yazıt bulunmuş, bu yazılı kanıt ve yapılan kazılarda ortaya çıkan, halen günümüzde de gezilebilecek durumda olan küçük bir tiyatro veya bir toplantı yapısı ile sunağa dayanarak Panionion'un lokalizasyonunu kesin şekilde saptamış olmalarına rağmen³, hiçbir yazılı delil olmaksızın Samsun (Mykale) Dağı Çatallar Tepe'de saptanan Arkaik Dönem'e ait bir tapınağın Arkaik Panionion olduğu iddiası gündeme gelmiş, hatta düşünce iddiadan öteye geçerek söz konusu tapınak alanında yapılan tüm çalışmalar "Arkaik Panionion" başlığı altında yayınlanmıştır⁴. Bu sayfaların yazarları "Arkaik Priene"nin lokalizasyonu üzerine çok büyük bir iddiada bulunuyor değiller, ancak H. Lohmann'ın Panionion'a kuş uçuşu 8.36 km mesafede yer alan bir yerleşim ve üzerinde ΠΡ|IHNE|ΩN (Priene...?)⁵ kazılı (Fig. 16) pişmiş topraktan muhtemel bir adak plakasının bulunduğu Arkaik bir tapınağın "Melia" ve "Arkaik Panionion" olarak iddia edilme olasılığının, 5.5 km kuş uçuşu mesafede yer alan Priene kenti göz önüne alındığında söz konusu

¹ Dilek Yarımadası 1966 yılında Milli Park olarak ilan edilmiştir. 1994 yılında Büyük Menderes Deltası da söz konusu koruma alanına dahil edilmiştir. Dilek Yarımadası Milli Parkı konusunda ayrıntılı bilgi için; <http://www.dilekyarimadasi.gov.tr/>

² Lohmann 2005; Lohmann 2006; Lohmann 2007a; Lohmann 2007b; Lohmann 2008; Lohmann v.d. 2009a; Lohmann v.d. 2009b; Lohmann – Böhne 2011; Lohmann v.d. 2011a; Lohmann v.d. 2011b; Lohmann 2012a; Lohmann 2012b; Lohmann 2013.

³ Kleiner v.d. 1967, 45-63; Herda 2009, 48; Sweeney 2013, 181.

⁴ Lohmann 2005; Lohmann 2006; Lohmann 2007a; Lohmann 2008; Lohmann v.d. 2009b; Lohmann 2012a; Lohmann 2012b; Lohmann 2013.

⁵ Lohmann 2007, 587-578. Fig. 5. Üzerine kazınarak yazılmış eserin Arkaik Priene'de üretilmiş bir stroter olduğu belirtilmiştir, ancak parça bir strotere ait olsa dahi üzerinde kazılı yazı, bu parçanın üretimine ait olmadığını, daha sonra yazıldığını gösterir. Söz konusu eseri Arkaik kutsal alanlara bırakılmış bir adak yazıtlı eser olarak değerlendirmenin daha gerçekçi olduğunu düşünüyoruz.

yerleşimin Arkaik Priene olma olasılığından veya en azından tapınağın Arkaik Priene'nin kent dışı bir kutsal alanı olma olasılığından çok daha az olduğunu düşünüyorlar (Fig. 1-2).

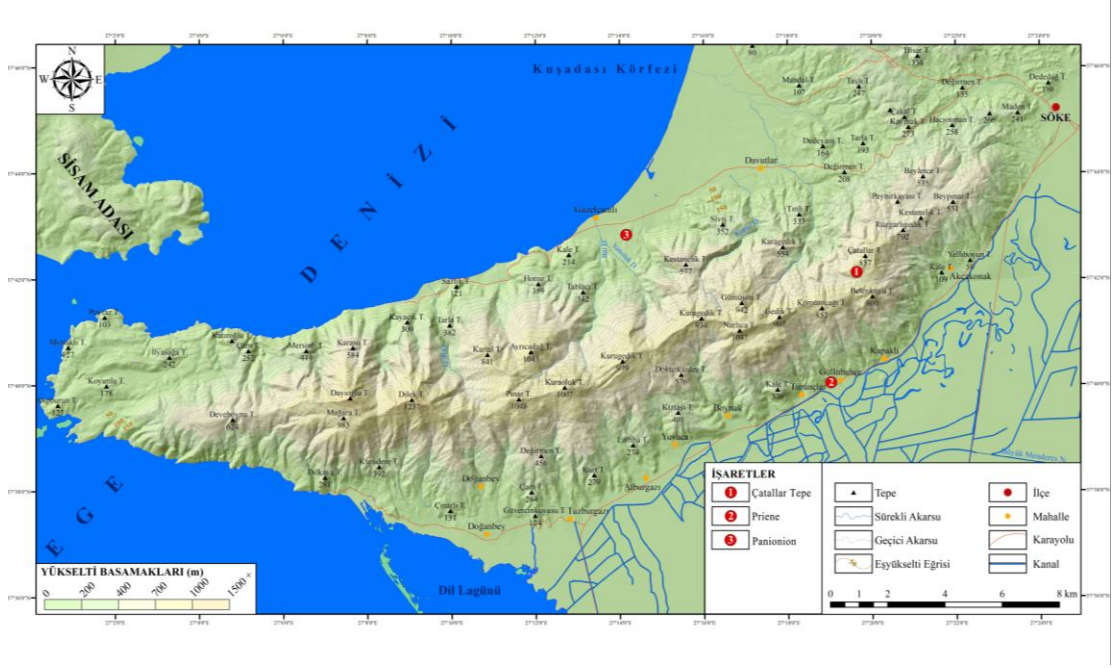


Fig. 1. Dilek Yarımadası/Mykale haritası

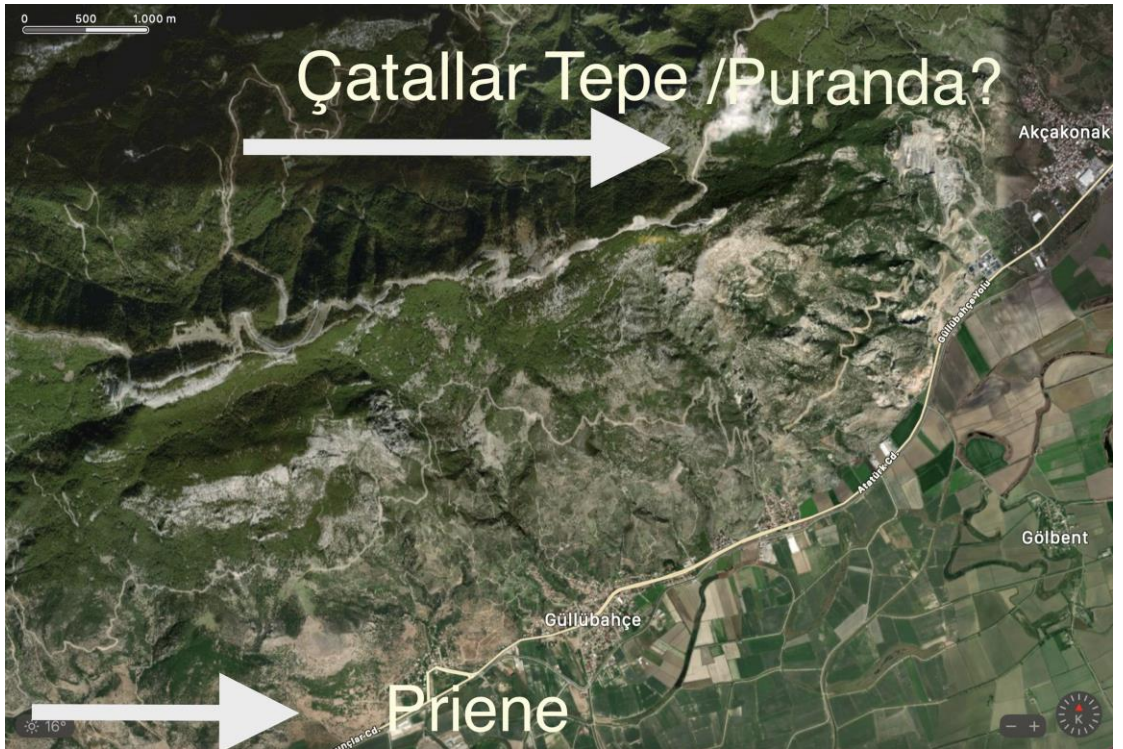


Fig. 2. Klasik Priene kenti ve Çatallar Tepe

Burada Çatallar Tepe mevkiindeki yerleşimin kimliği konusundaki düşüncelerimize geçmeden önce Panionion Kutsal Alanı konusunda bilgiler vermek yararlı olacaktır. Antik Dönem’de kutsallık nedir? Mekân mı kutsaldır yoksa kutsal olarak görülen alanlara yapılar inşa edilerek kutsallığın sınırları mı çizilmeye çalışılmıştır? Bu tarz sorular uzun süredir arkeolojinin en temel konularından biri olan kutsallığın anlaşılması konusunda sorulmaya devam etmektedir. Ionia Bölgesi’nin kültürel idare merkezi olarak tanımlayabileceğimiz Panionion Kutsal Alanı konusunda da son yıllarda birçok soru gündeme gelmiştir. Soruların belki de en önemlilerinden bir tanesi hiç kuşkusuz lokalizasyon problemidir.

Panionion Kutsal Alanı’nın Samsun (Mykale) Dağı üzerinde yer aldığı bilinişini araştırmacıları söz konusu alana yönlendirmiştir. 19. yüzyılın sonunda Priene’de kazı çalışmaları gerçekleştirmiş olan T. Wiegand’ın Samsun (Mykale) Dağı ve çevresini de incelediği bilinmektedir⁶. T. Wiegand 1900 yılında bölgede gerçekleştirdiği araştırmalar sırasında Samsun (Mykale) Dağı’nın kuzeyinde, Güzelçamlı Köyü’nün üst tarafındaki bir alçak tepe üzerinde iyi korunmuş bir sunak ve yarım daire formlu tiyatro caveası tespit etmiştir. Mevcut kalıntılardan yola çıkarak söz konusu alanın Panionion olabileceğini iddia etmiştir⁷.

Samsun (Mykale) Dağı ve çevresindeki bu erken dönem çalışmalarının arkasından 1950’li yılların sonlarında G. Kleiner ve P. Hommel’in bölgede gerçekleştirdikleri araştırmalara kadar kayda değer bir çalışma yapılmamıştır. G. Kleiner ve P. Hommel bölgede gerçekleştirdikleri çalışmalar sırasında T. Wiegand’ın bahsettiği alanı da inceledikten sonra burada bir kazı çalışması gerçekleştirmişlerdir. “Otomatik Tepe” mevki olarak adlandırılan alanda gerçekleştirilen çalışmalar sonucunda T. Wiegand’ın görüşlerine katılarak yerleşimi Panionion Kutsal Alanı olarak tanımlamışlardır⁸. Alanda yapılan çalışmalarda MÖ 4. yüzyıla tarihlenen ve Panionion Bayramları’ndan bahseden bir yazıt bulunmuştur⁹.

G. Kleiner’in çalışmalarından sonra uzun bir süre boyunca Otomatik Tepe’deki yerleşim alanı Panionion olarak anılmaya devam etmiştir. H. Lohmann, Samsun (Mykale) Dağı’nda gerçekleştirdiği yüzey araştırması çalışmaları sırasında Otomatik Tepe’deki kalıntıları da incelemiştir¹⁰. G. Kleiner’in düşüncelerinin önemli bir bölümüne katılmayarak alanı ikinci, daha yeni bir Panionion Kutsal Alanı olarak tanımlamıştır¹¹. H. Lohmann’a

⁶ Wiegand – Schrader 1904, 14-34.

⁷ Wiegand – Schrader 1904, 25-26.

⁸ Kleiner 1959, 20-22; Kleiner 1961, 23-24; Kleiner v.d. 1967.

⁹ Kleiner v.d. 1967, 45-63; Herda 2009, 48; Sweeney 2013, 181.

¹⁰ Lohmann 2007b, 102.

¹¹ Lohmann 2007b, 81.

göre alanın Arkaik Dönem’de kullanıldığına yönelik bir kanıt yoktur. Mevcut kalıntı ve buluntulardan yola çıkarak söz konusu kutsal alanın en erken MÖ 4. yüzyılın ortası ve sonrasında kullanım gördüğünü dile getirmiştir¹². Otomatik Tepe’deki alanın daha yeni bir Panionion Kutsal Alanı olduğu düşüncesini desteklemek için epigrafik buluntulardan da yararlanmışır¹³. H. Lohmann bölgede gerçekleştirdiği yüzey araştırması çalışmalarından yola çıkarak Arkaik Dönem Panionion Kutsal Alanı’nın Çatallar Tepe mevkiinde yer aldığını iddia etmiştir.

H. Lohmann’ın, Samsun (Mykale) Dağı’nda 2001 yılından başlayarak 2013 yılına kadar aralıklarla yüzey araştırması çalışmaları gerçekleştirdiği bilinmektedir¹⁴. Söz konusu çalışmalar sırasında Çatallar Tepe mevkiindeki alanı da incelemiştir. 2004 yılı yüzey araştırması çalışmaları sonucunda elde ettiği verilerden yola çıkarak söz konusu buluntu ve kalıntıların Melia antik kenti ve Arkaik Panionion’a ait olabileceğini iddia etmiştir (Fig. 3)¹⁵. Bu ilk tespitlerinin arkasından 2005-2009 yılları arasında Aydın Müzesi Müdürlüğü başkanlığı ile söz konusu alanda bir kazı çalışması gerçekleştirmişlerdir¹⁶. Yukarıda değinilen çalışmaların sonucunda ortaya atılan Çatallar Tepe mevkiindeki yerleşimin Melia Antik Kenti ve Arkaik Panionion Tapınağı’na¹⁷ ait olabileceği düşüncesiyle ilgili tartışmalar da bulunmaktadır.

¹² Lohmann 2007b, 102.

¹³ Panionion Kutsal Alanı hakkında bilgiler veren iki önemli yazıt bulunmaktadır. İlk yazıt 1673 yılında Pickering ve Salter tarafından bulunmuştur (Wheler 1682, 268). F. Gaertringen, Priene yazıtlarını incelediği eserinde söz konusu yazıtı da değinmiştir (Gaertringen 1906, 122, no. 139). Söz konusu yayında Pickering ve Salter’in yazıtı *Giaur-Tschangli* olarak anılan yerleşimdeki Panagia Kilisesi’nde bulduklarını ifade etmiştir. Yazıtı MÖ 350 yılı civarına tarihlemiştir. İlgili yayında söz konusu yazıtı R. Chandler’in 1765 yılında bölgede yaptığı incelemeler sırasında bir kilise portikosunda gördüğünü ifade etmiştir. Fakat R. Chandler’in *Travels in Asia Minor 1764-1765* isimli yayını incelendiğinde söz konusu bölgede bulunduğu iki yazıttan bahsettiği anlaşılmaktadır. İlk yazıtı *Giaur-Changlee* olarak anılan yerleşimdeki ana kilisenin portikosunda görmüştür. Fakat bu yazıtın içeriği konusunda herhangi bir bilgi vermemiştir. Pickering ve Salter’in *Giaur-Tschangli* olarak adlandırdıkları yerleşimle R. Chandler’in *Giaur-Changlee* olarak adlandırdığı yerleşim aynı yer olmalıdır. R. Chandler ikinci yazıtı ise *Turkish Changlee* olarak adlandırılan bir yerleşimdeki camide gördüğünü ifade etmiştir. Söz konusu yazıtın Panionion Kutsal Alanı hakkında olduğunu söylemektedir. (Chandler 1971, 148). *Changlee* yerleşiminin günümüzde Güzelçamlı olarak anıldığı düşünülmektedir. G. Kleiner bölgede gerçekleştirdiği incelemeler sırasında 1957 yılında Güzelçamlı Camii’nde, ikinci daha yeni bir Panionion’un kuruluşu hakkında bilgi veren bir yazıttan bahsetmektedir. Yazıtta yeniden kurulan Panionion Kutsal Alanı’na İonia Birliği üyelerinin finansal katkılarından bahsedilmektedir. Eser MÖ 4. yüzyılın ortalarına tarihlenmektedir.

¹⁴ Lohmann 2003, 247-260; Lohmann 2004, 251-264; Lohmann 2006, 241-252; Lohmann v.d. 2009a, 103-118; Lohmann – Böhne 2011, 137-153; Lohmann v.d. 2017.

¹⁵ Lohmann 2006, 248.

¹⁶ Lohmann 2007a, 575-590; Lohmann 2008, 265-280; Lohmann v.d. 2009b, 189-198; Lohmann v.d. 2011a, 333-349.

¹⁷ Arkaik Panionion Tapınağı olarak adlandırılan yapı için bkz; Lohmann 2005, 84-90; Lohmann 2007b, 129-141; Lohmann v.d. 2011b, 135-136; Lohmann 2012a, 98-108; Lohmann 2012b, 39-49; Lohmann 2013, 112-120; Hulek 2017, 77-98; Hulek – Kirchner 2017, 5-14; Hulek 2018; Hulek 2019, 223-232.



Fig. 3. Çatallar Tepe yerleşimi ve Arkaik Tapınak (Lohmann v.d. 2011b, Abb. 1)

Çatallar Tepe Mevkiinde H. Lohmann Tarafından Yapılan Çalışmalar

Çatallar Tepe mevkiinin kuzeyinde bulunan sarp kayalık alan H. Lohmann ve ekibi tarafından “Kuzeydoğu Akropolü” olarak tanımlanmıştır. H. Lohmann ve ekibi tarafından söz konusu alanda yapılan kurtarma kazısı çalışmaları sırasında sondajlar açılmıştır¹⁸. Ayrıca teraslı alanlar üzerindeki yapılar da incelenmiştir. MH 1 olarak adlandırılan yapıda bulunan seramik parçaları MÖ 7.-6. yüzyıl arasına tarihlendirilmiştir¹⁹. Alanın batısında yer alan ve H. Lohmann tarafından MT 2 olarak adlandırılan “Batı Girişi” oldukça güçlü yapısıyla dikkat çeker. Söz konusu alanda yapılan kazı çalışmaları sonucunda bu bölgedeki iskanın MÖ 7. yüzyılda başladığı ve MÖ 6. yüzyılın ikinci yarısına kadar farklı yapıım evrelerinin izlerinin görüldüğü ifade edilmiştir²⁰. Çatallar Tepe mevkiindeki yerleşimin merkez noktasında tapınağın bulunduğu alan ise çok daha düzgün bir yapıdadır. Ayrıca kalıntıların kazı ekibi tarafından “Güneydoğu Akropolü” olarak adlandırılan alana kadar yayıldığı anlaşılmaktadır. Bu durumda yerleşimin genel dokusu iki yüksek tepe arasında yer alan bir düzlük alanda karşımıza çıkmaktadır.

Kuzey ve güneydeki sarp kayalık alanların arasında kalan arazide tapınak kalıntıları görülmeye başlanır. İon düzenindeki yapının 28.8 m uzunluğunda ve 8.6 m genişliğinde olduğu tespit edilmiştir. Yapı uzunluğundan dolayı *Hekatompedos* olarak adlandırılmıştır. Tapınağın girişi doğu yönündedir. Yapının pronaos bölümünün önünde bir krepidoma veya bir peristasise ait izler bulunamamıştır. Pronaos bölümü içerisinde iki sıra halinde yapılmış sekiz sütuna yer verilmiştir. Neredeyse dörtgen planlı olan naosun içerisinde iki tane sütun bulunmaktadır. Söz konusu bölüm eski naiskosun üzerinde ortalanmıştır. Naosun altındaki naiskos 5.75 x 4.4 m ölçülerindedir. Yapı genel özellikleri ve buluntular dikkate alınarak MÖ 7. yüzyıla tarihlendirilmiştir²¹. Naiskosun MÖ 600-590 yılları arasında tahrip edildiği düşünülmektedir. Tapınağın batısındaki odanın içerisinde ise boylamasına üç sütun sırası yer almaktadır. Batı odasına naostan bir giriş bulunmamaktadır. Söz konusu bölüme girişin güney duvarının batı ucundaki bir kapıdan yapıldığı tespit edilmiştir. Yapının inşasından kısa bir süre sonra bir yangınla tahrip edildiği anlaşılmaktadır. Yangın tabakası içerisinde bulunan seramik parçalarının yardımıyla yapının MÖ 6. yüzyılın ilk yarısı ile ortası arasında kullanıldığı tespit edilmiştir²². H. Lohmann ve ekibi tarafından tapınak alanının batısında gerçekleştirilen kurtarma kazıları sırasında MH 3 ve MH 7 olarak adlandırılan yapılarda MÖ 7. yüzyıla tarihlendirilen seramik parçaları bulunmuştur. Kazı ekibi buluntulardan

¹⁸ Lohmann v.d. 2011b, 123-137.

¹⁹ Lohmann 2011, 335.

²⁰ Lohmann 2011, 337.

²¹ Lohmann 2013, 117.

²² Hulek 2017, 77.

yola çıkararak söz konusu alanları MÖ 7. yüzyıldan kalma bir Karia evi olarak tanımlamışlardır²³.

H. Lohmann, Melia Antik Kenti'nin MÖ 7. yüzyılın ortalarında iskân görmeye başladığını, MÖ 600-590 yılları arasında olasılıkla bir savaşla tahrip edildiğini ifade etmiştir²⁴. Arkaik Panionion Tapınağı olarak adlandırdığı yapının ise MÖ 570-560 yılları arasında inşa edildiğini²⁵ ve MÖ 550 yılında bir yangın sonucunda yıkılmış olabileceğini ileri sürmüştür.

Çatallar Tepe Mevkii 2020 Yılı Yüzeysel Araştırması Çalışmaları

Bölge coğrafyasının en özel alanlarından birisi olduğunu düşündüğümüz Samsun (Mykale) Dağı ve Kuşadası ilçesinde 2020 yılından itibaren yeni bir yüzeysel araştırması çalışmasına başlanılmıştır. Üç yıl sürmesi planlanan çalışmaların ana amaçlarından bir tanesini Samsun (Mykale) Dağı çevresindeki kültürlerin saptanması oluşturmaktadır. Bu amaç doğrultusunda 2020 yılı çalışmaları sırasında dağın güneyi ve kuzeydoğusundaki alanlarda gerekli inceleme çalışmaları yapılmıştır. Samsun (Mykale) Dağı'nın kuzeydoğusunda gerçekleştirilen çalışmaları sırasında Çatallar Tepe mevkiinde bulunan kalıntı ve buluntular da incelenmiştir.

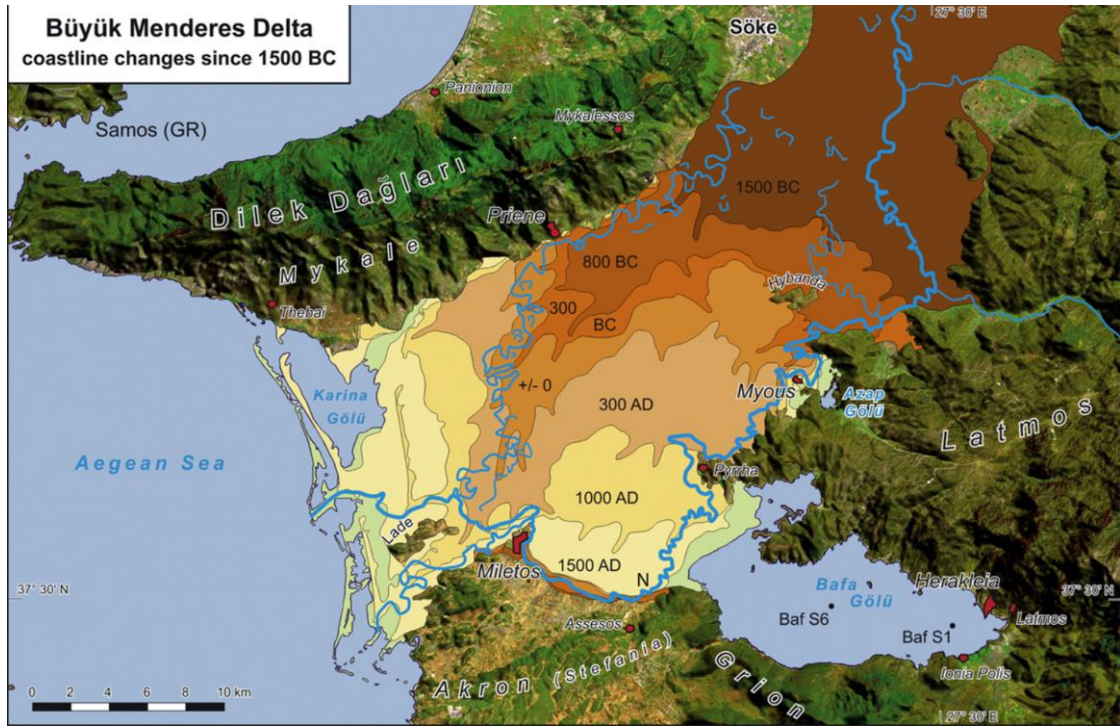


Fig. 4. MÖ 2. binden günümüze B. Menderes Deltası ve Latmos Körfezi (Brückner v.d. 2017, Fig. 1)

²³ Lohmann 2011, 338.

²⁴ Lohmann v.d. 2011a, 342.

²⁵ Lohmann 2012a, 100; Lohmann 2012b, 47.

Çatallar Tepe mevki olarak adlandırılan arazi oldukça stratejik bir noktada yer almaktadır. Samsun (Mykale) Dağı'nın kuzeyindeki Kuşadası Körfezi (Fig. 5) ve güneyindeki Söke Ovası'na yani bir zamanların Latmos Körfezi'ne hâkim bir noktada yer alan arazinin konumu oldukça dikkat çekicidir (Fig. 7). Yine aynı noktadan Beşparmak (Latmos) Dağı ve Sisam (Samos) Adası çok net bir şekilde görüş açısı içindedir (Fig. 6). Hatta Çatallar Tepe, Tralleis Antik Kenti'nden ve günümüzde Aydın Adnan Menderes Üniversitesi merkez kampüsünün yer aldığı Aytepe'den pussuz bir havada net şekilde görülebilmektedir (Fig. 9). Günümüzde Söke ilçe sınırları içerisinde kalan araziye ulaşım bir hayli zordur. Arazinin sarp ve kayalık bir alan üzerinde yer alması (Fig. 8), ayrıca sık ağaç dokusu arasında kaybolması, ova düzleminden bakıldığında görülmesini oldukça zorlaştırmaktadır.

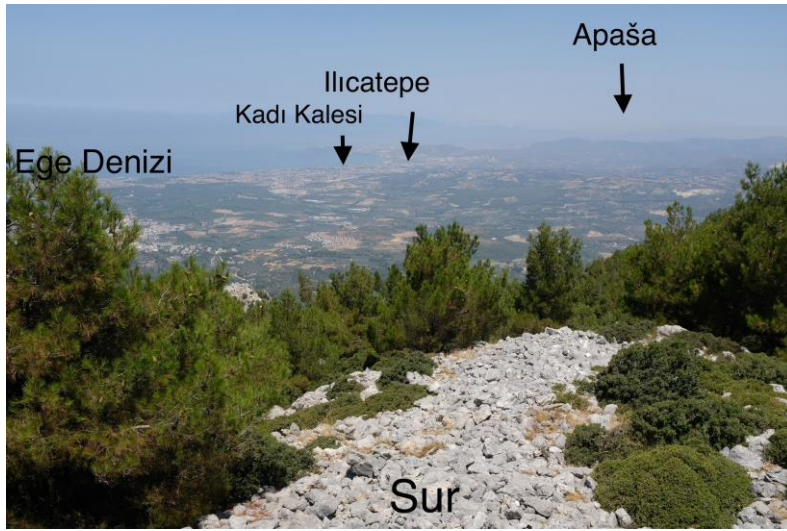


Fig. 5. Çatallar Tepe. Surdan kuzeye bakış (Fotoğraf: S. Ateşlier)

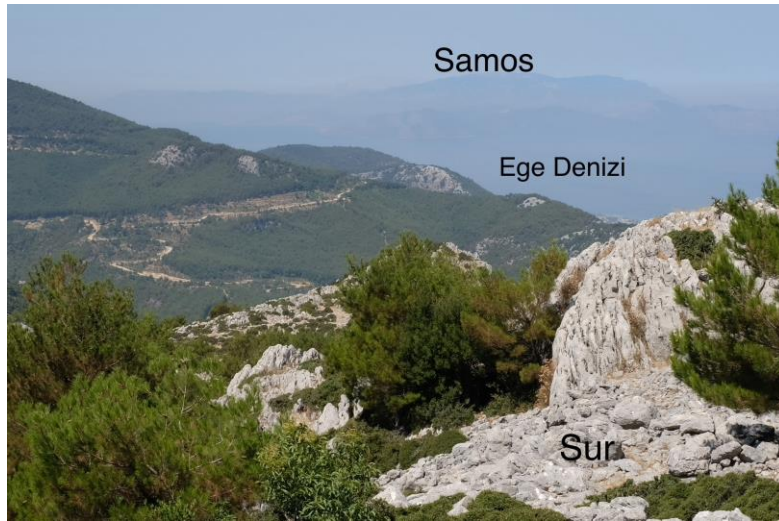


Fig. 6. Çatallar Tepe. Sur ve batıdan Samos ve Ege Denizi'ne bakış (Fotoğraf: S. Ateşlier)



Fig. 7. Çatallar Tepe. Güney surlarının Latmos Dağı ve Söke Ovası'na (Latmos Körfezi) bakışı (Fotoğraf: S. Ateşlier)

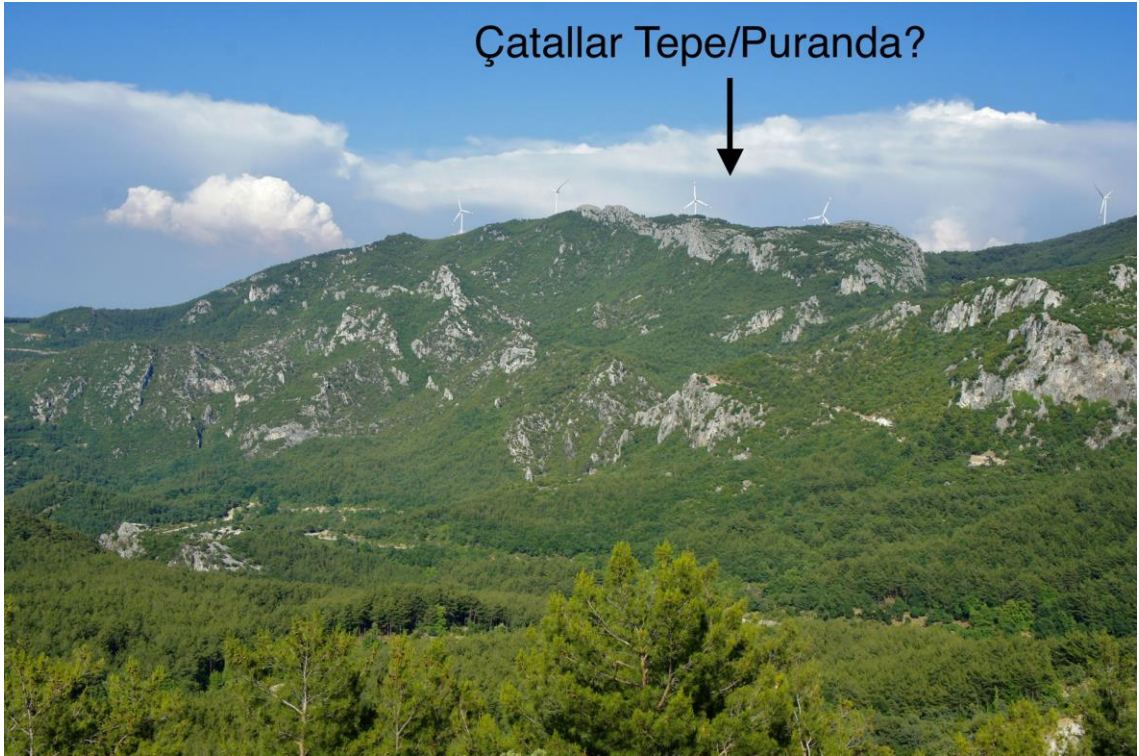


Fig. 8. Kuzeybatıdan, Kuşadası-Davutlar yönünden Çatallar Tepe'ye bakış (Fotoğraf: KİSDA Arşivi)



Fig. 9. Aydın, Aytepe'den Mykale'ye, Priene ve Çatallar Tepe'ye bakış. Sağda Tralleis (Fotoğraf: S. Ateşlier)

Yerleşimin genel dokusu incelendiğinde sarp arazinin çok güzel bir şekilde kullanıldığı anlaşılmaktadır. Alanın etrafının oldukça güçlü sur duvarları ile çevrelendiği tespit edilmiştir. H. Lohmann tarafından “Kuzey Akropolü” olarak adlandırılan arazi ekibimiz tarafından yeniden incelenmiştir. Söz konusu alanda MÖ 7.-6. yüzyıl arasına tarihlendirebileceğimiz seramik parçaları bulunmuştur. Özellikle söz konusu döneme tarihlenen seramik buluntuları az derecede pişirilmiş olmaları ve katkılarının yok denecek kadar az olması ile dikkat çekmektedir. Fakat arazinin genel özellikleri ve özellikle surlar dikkate alındığında MÖ 7. yüzyıldan çok daha erkene tarihlendirilebilecek bir yerleşimin varlığı akla gelmektedir. Özellikle “Kuzey Akropolü” olarak adlandırılan bölümü batı yönünden sınırlayan sur duvarlarının yapısı yerleşimin belki de MÖ II. binyıla kadar uzanabileceğini düşündürmektedir (Fig. 11-15). Nitekim alanı inceleyen farklı bilim adamları da surların Geç Tunç Çağı'na ait olabileceğini vurgulamışlardır²⁶. Söz konusu duvarların dönemi ile örtüşen başka herhangi bir kalıntı veya buluntuya ise ne yazık ki henüz rastlanılmamıştır.

Arazinin ortasında oldukça korunaklı bir teras alanı üzerinde yer alan tapınak yapısı (Fig. 10) ve çevresinde gerçekleştirilen çalışmalar sırasında çok sayıda kireçtaşı yapı parçasına rastlanılmıştır. Kireçtaşı parçalarının

²⁶ Herda 2009, 65-66.

yapının inşasında asıl malzeme olarak kullanıldığı anlaşılmaktadır. Çatallar Tepe ve çevresinde yaptığımız incelemeler sırasında arazinin büyük oranda kireçtaştan oluştuğu görülmüştür. Tapınak ve terasının inşası sırasında çevrede bulunan kireçtaşlarının işlenerek kullanıldığı anlaşılmaktadır. Yaptığımız incelemeler sırasında az sayıda mermer parçasına da rastlanılmıştır. Tapınak alanı günümüzde büyük oranda toprak altında kalmıştır. Arazide geçmiş yıllarda alınan güvenlik önlemlerinin ne yazık ki yeterli olmadığı anlaşılmaktadır. Yüzey araştırması çalışmalarımız sırasında tapınak alanı içerisinde üç adet kaçak kazı çukuru tespit edilmiştir. Alanda yaptığımız incelemeler sırasında yine MÖ 7.-6. yüzyıl arasına tarihleyebileceğimiz seramik parçalarına rastlanılmıştır. Ayrıca pronaos bölümüne yakın bir noktada bulunan bronz bir parça²⁷ işçiliği ve bezemesi dikkate alınarak yine MÖ 7.-6. yüzyıl arasına tarihlendirilmiştir.



Fig. 10. Çatallar Tepe ve Arkaik Tapına (Fotoğraf. S. Ateşlier)

Çatallar Tepe mevkiinde yer alan yerleşimin ve tapınağın kimliği bize göre hala tartışmalıdır. Arazide yaptığımız incelemeler sırasında özellikle Kuzey Akropolü olarak adlandırılan alandaki sur duvarlarının yapısı oldukça ilginçtir. Söz konusu alandaki sur kalınlığı özellikle H. Lohmann tarafından

²⁷ Önceki yıllarda tapınak alanında çok sayıda parçası tahrip olmuş biçimde ele geçen ve araştırmacılar tarafından kalkan olabileceği önerilen bronz esere ait bir parça araştırmalarımız sırasında bulunmuştur. Söz konusu alanda yüzeyde bulunan eser bronzdandır. Çekiçleme yoluyla yaprak şeklinde inceltilmiş eserin üzerinde baskı kalıplarıyla oluşturulmuş balık pulu biçimli süslemeler yer alır. Doç. Dr. Emre Erdan eser üzerinde çalışmalarına devam etmektedir. Kendisine verdiği bilgiler ve tarihlendirme önerisi için teşekkürü bir borç biliriz.

“Batı Girişi” olarak adlandırılan alanda 2.50 metreyi bulmaktadır (Fig. 11-12). Kalıntılardan anlaşıldığı kadarıyla bu özel coğrafya üzerinde yer alan Çatallar Tepe’deki yerleşimin kökleri iddia edilenden çok daha erkene, MÖ II. binyıla kadar uzanması oldukça olasıdır. Söz konusu alandaki sur duvarlarının işçiliği zamanında A. Herda’nın da dikkatini çekmiştir. A. Herda yerleşimin Geç Tunç Çağı’na kadar uzanabileceğini iddia etmiştir. Herda, bu alanın II. Murşili’nin MÖ 1316 civarında Arzawa’ya yaptığı sefer sırasında ismi geçen, Luwice Arinnanda olarak anılan dağdaki bir Geç Tunç Çağı yerleşimi olabileceğini, Lohmann’ın düşündüğü gibi söz konusu duvarların Karia veya Leleg duvarları olarak tanımlanabilmesi için kesin bir yargıya varılamayacağını belirtmektedir.



Fig. 11. Çatallar Tepe Kuzey Akropolü sur duvarının kuzeyden görünüşü (KİSDA Arşivi)



Fig. 12. Çatallar Tepe Kuzey Akropolü sur duvarının kuzeyden görünüşü (KİSDA Arşivi)



Fig. 13. Çatallar Tepe Kuzey Akropolü sur duvarlarından detay görüntü (KİSDA Arşivi)



Fig. 14. Çatallar Tepe Kuzey Akropolü sur duvarlarından detay görüntü (KİSDA Arşivi)



Fig. 15. Çatallar Tepe Kuzey Akropolü sur duvarlarından detay görüntü (Fotoğraf: S. Ateşlier)

Hitit Yıllıkları Dikkate Alındığında Çatallar Tepe'deki Yerleşim Puranda Olabilir mi?

Klasik Priene kentinden kuş uçuşu 5.5 km mesafede yer alan Çatallar Tepe'deki yerleşim Kuşadası Körfezi'nin yanı sıra, Ege Denizi'ni, Khios Emporio Antik Kenti'ni görmekte, ayrıca, güneyindeki Söke Ovası'na, yani bir zamanların Latmos Körfezi'ne de hakim bir noktadan bakmakla kalmayıp, Beşparmak (Latmos) Dağı ve Samos Adası'nı da çok rahat bir şekilde görebilmektedir (Fig. 5-7). Çatallar Tepe, Aydın Ovası'ndan ve Tralleis Antik Kenti'nden de net şekilde görülebilmektedir.

Bu noktada şu soruya cevap bulmak gerekir: II. Murşili'nin kayıtlarında geçen Arinnanda Dağı Mykale/Dilek Yarımadası mıdır? Çünkü eğer Arinnanda Dağı Mykale ise, Mykale üzerinde 2001-2013 yılları arasında Alman bilim adamlarınca gerçekleştirilen araştırmalarda ve 2020 yılından itibaren ekibimiz tarafından yürütülen araştırmalarda Çatallar Tepe dışında bu denli korunaklı, stratejik ve tahkimli bir başka yerleşim yerinin bulunamamış olması, Puranda²⁸ yerleşiminin ancak Çatallar Tepe'de olabileceğini göstermez mi? İlginç olan, bölgede araştırma yapan veya konuyla ilgili çalışan bilim adamlarının Arinnanda Dağı'nın Mykale/Dilek

²⁸ Güterbock – Hoffner 1997, 33, 179.

Yarımadası eşitlemesini kabul ettikleri halde²⁹ Puranda'nın Mykale üzerinde yer alması gerektiğini belirtmemiş olmalarıdır.

Bu durumda yerleşimin kimliğinin tespitinde kalıntı ve buluntuların yanı sıra tarihi metinler de büyük önem taşımaktadır. MÖ II. binyılda Batı Anadolu coğrafyasında yer alan yerleşimlerin tespitinde Hitit yazılı kaynakları büyük önem taşımaktadır. Hitit kralı II. Murşili'nin (MÖ 1322-1298) Batı Anadolu coğrafyasında yer alan Arzawa Ülkesi üzerine düzenlediği sefer bölge coğrafyasını tanımamız açısından oldukça önemlidir. II. Murşili Hitit kralı olduktan sonra saltanatının üçüncü yılında, Hitit topraklarından Arzawa Krallığı'na kaçan Hattili mültecilerin geri verilmeyişini bahane ederek Arzawa üzerine yürümüştür. O tarihte Arzawa Krallığı'nın başında Uhhaziti bulunmaktaydı. II. Murşili'nin söz konusu sefer sırasındaki güzergahı Hatti diyarından başlamış, Arzawa ülkesi ve Ege sahillerinde son bulmuştur³⁰.

II. Murşili komutasındaki Hitit ordusu belirli güzergahları takip ederek son varış noktası olan Arinnanda Dağı olarak isimlendirilen araziye gelmiştir. Kralın bu sefer ile ilgili anlatımlarından yola çıkarak Arzawalıların bir bölümünün Hitit ordusu gelmeden Ege adalarına kaçtığı anlaşılmaktadır. Kayıtlarda Ege adalarına kaçmayanların Arinnanda Dağı'na çıkarak, tahkimli bir merkez olduğu anlaşılan Puranda'ya sığınarak burada savaş hazırlığı yaptıkları ifade edilmektedir. II. Murşili'nin Arinnanda Dağı'na kaçanlar ile giriştiği mücadeleyi anlattığı bölümler oldukça dikkat çekicidir³¹.

A. Ünal'ın vurguladığı gibi³², Murşili'nin yıllıklarında Arinnanda Dağı'ndaki Puranda kentinin lokalizasyonu şüpheye yer bırakmadan öylesine detaylı anlatılmaktadır ki, eğer Arinnanda Dağı Mykale/Dilek Yarımadası ise, bu ayrıntılı yol kılavuzunu birer uzman dağcıya verseniz sizi dosdoğru Çatallar Tepe'ye çıkaracaklardır!

A. Ünal'ın çevirisiyle adı geçen metinde, *“Adı geçen Arinnanda Dağı'nın içine girmek zordur. O, (bir yarımada gibi) denizin içine doğru uzanır. Ayrıca çok yüksektir, gidilecek yolları yoktur ve kayalıktır. At (arabalarıyla) yukarı çıkmak imkânsızdır. Kaçan köleler onun hepsini tutmuşlardı ve askerlerin hepsi de orada yukarda birikmişti. At (arabalarıyla) yukarı çıkmak imkânsız olduğundan, ben kral ordumun önünde yaya olarak Arinnanda Dağı'nın tepesine doğru yürüdüm. Köleleri aç ve susuz [kalmaya zorladım]. Açlık ve*

²⁹ Herda 2006, Abb. 2; Herda 2009, 45, Abb.3; 47, Abb. 4; 62; Hawkins 1998, 23; Bryce 2009, 63; Niemeier 2008, 299, Abb. 1; Stark 2020, 268; Beckman v.d. 2011, 47; Cooper 2012, 86.

³⁰ Ünal 2017, 22. A. Ünal, II. Murşili'nin söz konusu sefer sırasında Hatti-Şehiriya Irmağı-Lawaşa Dağı-Şallapa-Aura-Walma-Aştarpa-Irmağı-Arzawa ülkesi ve Ege sahilleri güzergahını kullanarak ilerlediğini düşünmektedir.

³¹ Beckman v.d. 2011, 17, 19, 21, 23, 35, 39, 48.

³² Ünal 2017, 20-24.

susuzluk tahammül edilemez hale gelince, köleler aşağıya inmeye başladılar ve ayaklarına kapanarak: Beyimiz! Ne olursun bizi mahvetme! Beyimiz, bizi köleliğe kabul et ve al Hattuša'ya götür!' (diye yalvardılar)”³³ yazmaktadır.

Söz konusu seferin devamında, bir yıl sonra II. Murşili Puranda kentini kuşatmıştır. Puranda kentinin savunmasındaki liderliği Tapalazunawali³⁴ üstlenmiştir. Tapalazunawali söz konusu savaşta yüksek ve korunaklı bir alanda olduğu anlaşılan Puranda kentinde savaşmayı tercih etmemiş, Hitit ordusunu ovada karşılamıştır. II. Murşili yıllıklarında bu olaya değinmiştir;

“Yıl Bayramını kutlamayı bitirdikten sonra savaşmak üzere Puranda kentine gittim. Tapalazunawali askerleri ve savaş arabalarıyla birlikte Puranda kentinden aşağıya indi ve bana karşı savaş düzeni aldı. O, kendi tarla ve arazisi içinde savaşmaya geldi. Ve ben majesteleri ona karşı savaşım”³⁵.

Luwi prensinin bu stratejik hatası, düzlükte savaşmakta usta olan Hititlerin işini kolaylaştırmıştır. Savaşı kaybeden Tapalazunawali tekrar Puranda kentine kaçmıştır. Rakibini takip eden II. Murşili kentin su yollarını tahrip ederek onları teslim olmaya zorlamıştır. Tapalazunawali bir yolunu bulup kentten kaçmayı başarmıştır. Puranda kentinin düşüşü ile birlikte II. Murşili buradan çok sayıda tutsağı yanına alarak Hatti'ye doğru yola çıkmıştır³⁶.

Yukarıdaki pasajlarda ayrıntılı olarak anlatılan Arinnanda Dağı'nın neresi olduğu sorusu uzun yıllar boyunca araştırmacılar tarafından merak edilmiştir. Bölgenin tarihi coğrafya çalışmaları açısından Arinnanda Dağı'nın lokalizasyonu son derece önemlidir. Son yıllarda söz konusu dağın Samsun (Mykale) Dağı olabileceği düşüncesi daha yüksek sesle dillendirilmeye başlanmıştır³⁷.

Puranda İçin Lokalizasyon Önerileri

Arinnanda Dağı'nın günümüzde Samsun (Mykale) Dağı olabileceği düşüncesinin büyük oranda kabul edilmesiyle birlikte Puranda kentinin lokalizasyonu konusunda da birçok öneri gelmiştir. R. Meriç, Bademgediği mevkiinde gerçekleştirilen kazı çalışmaları sonucunda buluntu ve kalıntılardan yola çıkarak söz konusu alanın Puranda olabileceğini iddia

³³ Ünal 2017, 22-23.

³⁴Tapalazunawali bir yıl önceki Hitit saldırısı sırasında adaya kaçmıştır. Adadan döndükten sonra kentin savunmasında görev almıştır. Söz konusu adanın Samos olması çok muhtemeldir. Samos Adası Dilek Yarımadası'nın burnuna yaklaşık 2 km mesafededir. Hitit'in bir deniz gücü olmadığı için Samos Adası'na kaçanları takip etmediği anlaşılmaktadır. Hitit tarihi üzerine çalışmalar araştırmacıların önemli bir bölümü II. Murşili'nin söz konusu sefer sırasında ilk defa deniz gördüğünü ifade ederler.

³⁵ KBo III.4 ii, 57-60; Ünal 2017, 31.

³⁶ Ünal 2017, 28-29.

³⁷ Arinnanda=Samsun Dağı eşitliği için bkz; Ünal 1983, 168, dipnot 27; Ünal 1991, 31; Ünal 1993, 16; Starke 1997, 451; Hawkins 1998, 23; Easton v.d. 2002, 97-98; Bryce 2005, 194, dipnot 16; Ünal 2017, 23-25; Meriç 2020, 171; Lebrun 2013, 12; Stark 2020, 268.

etmiştir³⁸. Bademgediği mevkiinde 1999 ile 2007 yılları arasında gerçekleştirilen kazı çalışmaları sonucunda Geç Neolitik Çağ'dan başlayarak aralıklarla Sub-Geometrik Dönem'e kadar devam eden iskanın izlerine rastlanılmıştır. Yerleşimin etrafını çevreleyen üst üste 3 sur duvarı oldukça önemlidir. Yerleşimin III.-V. tabakaları arasında Geç Tunç Çağı seramikleri bulunmuştur. R. Meriç söz konusu seramikler ve kalıntılar ışığında yukarıda değinilen tabakaların Arzawa Krallığı ile bağlantılı olabileceğini düşünmektedir³⁹. MÖ 1375-1300 yılları arasına tarihlendirilen III. tabakanın bir yangınla sona erdiği düşüncesi üzerinde durulmaktadır. Söz konusu tabakada bulunan seramik parçalarının Geç Minos IIIA2, Troia V1h ve Beycesultan III'e verilen seramikler ile benzer oldukları ifade edilmiştir⁴⁰. R. Meriç ve A. Öz bu tahribatın II. Murşili'nin seferiyle yani Puranda kuşatması ile bağlantılı olabileceğini ifade ederler⁴¹. Biri iç kalede olmak üzere sur duvarı kalıntılarının, yerleşimin etrafındaki ana kayaya oyularak yapılan yolun (üzerinde araba tekerleği izleri bulunan), yamaçta inşa edilmiş kyklopik teras duvarlarının ve kayaya oyulmuş su kanalı kalıntılarının II. Murşili'nin Puranda kuşatması ile çağdaş olabileceğini düşünmektedirler. Bademgediği'ndeki yerleşimin MÖ 1300 yılındaki bu tahribatın arkasından terk edildiği ve MÖ 1180/1170 yılındaki iskana kadar kullanılmadığı fikri üzerinde durulmaktadır. R. Meriç, II. Murşili'nin Arzawa Seferi'ni anlattığı yıllıklarda geçen Puranda tanımlarından yola çıkarak Bademgediği'nin orası olabileceğini ifade etmektedir⁴². Söz konusu fikirlerin etkisiyle Bademgediği'nin Puranda olabileceğini düşünen araştırmacılar da bulunmaktadır⁴³.

Bademgediği=Puranda önerisine son yıllarda karşı çıkan araştırmacılar da vardır. R. Oreshko bu araştırmacılardan bir tanesidir. Söz konusu araştırmacı R. Meriç'in Bademgediği=Puranda eşitlemesi konusunda yeterli kanıtının olmadığını iddia etmektedir⁴⁴. R. Oreshko Puranda'nın daha güneyde, Knidos Yarımadası'nda olabileceğini ileri sürmektedir⁴⁵.

³⁸ Meriç 2003, 84-89; Meriç v.d. 2004, 296; Meriç 2007, 27-36; Meriç v.d. 2007, 243-245; Meriç v.d. 2008, 372; Meriç – Mountjoy 2002, 79; Meriç – Öz 2015, 589, 597-599; Meriç 2020, 157-159.

³⁹ Meriç 2020, 157.

⁴⁰ Meriç 2020, 159.

⁴¹ Meriç – Öz 2015, 597.

⁴² Meriç 2020, 157. R. Meriç Bademgediği'nde saptadığı su yollarının Puranda'ya ait olabileceğini düşünmektedir. II. Murşili ilgili yıllıklarında Puranda kuşatması sırasında kent su yollarını kestğini ifade etmektedir. R. Meriç, Bademgediği'nde bulunan kayaya oyulmuş su kanalının bu sefer ile bağlantılı ele alınması gerektiğini ifade etmektedir. Ayrıca yine aynı metinde Tapalazunawali'nin Puranda'dan aşağıya savaş arabası ile geldiği söylenmiştir. R. Meriç Bademgediği'nde bulunan araba yolunun da metinde geçen yol olması gerektiğini ifade etmektedir. II. Murşili'nin ilgili yıllığı için bkz; Beckman-Bryce – Cline 2011, 21, (AHT 1A § 21).

⁴³ Easton v.d. 2002, 98; Bryce 2005, 194, dipnot 17; Beckman v.d. 2011, 47.

⁴⁴ Oreshko 2020, 550-551.

⁴⁵ Oreshko 2020, 544-570.

R. Meriç'in Bademgediği=Puranda önerisine son yıllarda en büyük eleştirilerden bir tanesi A. Ünal tarafından getirilmiştir. Söz konusu bilim insanı aslında 1983 yılındaki yayınında Arinnanda Dağı'nın Samsun (Mykale) Dağı olabileceğini söylemiştir⁴⁶. Sonraki çalışmalarında da bu öneriyi tekrar dile getirmiştir. R. Meriç'in Bademgediği=Puranda önerisinin arkasından II. Murşili'nin ilgili yıllıklarındaki anlatımlardan yola çıkarak Puranda'nın Arinnanda Dağı yani Samsun (Mykale) Dağı üzerinde olması gerektiğini iddia etmiştir. II. Murşili ilgili yıllıklarında Tapalazunawali'nin savaşı kaybettikten sonra Puranda kentinden kaçışını anlatırken "Puranda'dan aşağıya koştüğünü" ifade etmektedir⁴⁷. A. Ünal söz konusu ifadeden yola çıkarak kentin yüksek, sarp ve korunaklı bir yerde olması gerektiğini düşünmektedir⁴⁸. Bu nedenle de Bademgediği'nin konumu ve yüksekliği dikkate alındığında Puranda olamayacağını çok net bir şekilde ifade etmektedir⁴⁹. A. Ünal'a göre Puranda Samsun (Mykale) Dağı'nın güney eteklerinde aranmalıdır⁵⁰.

Puranda'yı yüksek bir alanda aramak oldukça mantıklıdır. Arinnanda Dağı'nın Samsun (Mykale) Dağı olması gerektiği konusunda kuşklar son yıllarda bir hayli azalmıştır. Bölgenin en önemli yükseltileri arasında yer alan arazide yaptığımız çalışmalar sırasında incelediğimiz Çatallar Tepe mevkiinin konumu Hitit yıllıklarında geçen tanımlamalara bir hayli uymaktadır. Çatallar Tepe'de yer alan yerleşim stratejik açıdan oldukça önemli bir alanda yer almaktadır. Arazinin kuzeyindeki Kuşadası Körfezi'nin bulunduğu alandan yerleşime ulaşmak Hitit ordusu için imkansızdır (Fig. 5, 8). Aynı durum Samsun (Mykale) yani Arinnanda Dağı'nın güneyi için de geçerlidir (Fig. 7). MÖ II. binyılın ikinci yarısında yani II. Murşili'nin seferi sırasında denizin günümüzde Söke'nin bulunduğu alana kadar uzandığı bilinmektedir⁵¹. Bu nedenle II. Murşili'nin Çatallar Tepe mevkiinin bulunduğu alana güneyden de ulaşma şansı yoktur. İki ordunun savaşabilmesi için tek uygun arazi Samsun (Mykale) Dağı'nın doğusunda yer almaktadır.

Puranda'nın söz konusu sefer sırasında en stratejik kentlerden birisi olduğu anlaşılmaktadır. Arzawa Kralı Uhhaziti'nin sefer başladığı sırada bir adaya kaçtığı bilinmektedir⁵². Bölge coğrafyası incelendiğinde Samsun (Mykale) Dağı'nın neredeyse burnunun dibinde Sisam (Samos) Adası bulunmaktadır. Hititlerin bir deniz gücü olmadığı için Uhhaziti çok akıllı bir politika güderek

⁴⁶ Ünal 1983, 168, dipnot 27.

⁴⁷ Kbo III.4 ii 68.

⁴⁸ Ünal 2017, 30-31; Ayrıca bkz: Alparslan 2006, 65 "Arinnanda oldukça engebeli ve ancak yaya ulaşılabilen bir arazi".

⁴⁹ Ünal 2017, 31.

⁵⁰ Ünal 2017, 32.

⁵¹ Brückner v.d. 2017, 878, Fig. 1.

⁵² AhT 1A §17' (A ii 15-32).

Sisam (Samos) Adası'na kaçmış olmalıdır. II. Murşili'nin Puranda üzerine tekrar yürümesinin arkasından kentin savunmasını Tapalazunawali'nin yaptığı anlaşılmaktadır. Tapalazunawali'nin bir yıl önce babası Uhhaziti ile birlikte adaya (muhtemelen Samos) kaçmıştır. Hititlerin bir deniz gücü olmadığı için adaya kaçanları takip etme olanağı yoktur. Tapalazunawali'nin Puranda'nın savunması için tekrar döndüğü anlaşılmaktadır⁵³. Söz konusu adanın Sisam (Samos) Adası olduğu düşünüldüğünde Tapalazunawali'nin Hititlere görünmeden yarımadanın batı ucundan Samsun (Mykale) Dağı'na tırmanması oldukça akla yatkındır. Tapalazunawali'nin II. Murşili ile mücadelesinde çok önemli bir stratejik hata yaptığı anlaşılmaktadır. Hitit ordusunu beklemek yerine aşağıya ovaya indiği ilgili yıllıklardan anlaşılmaktadır. Bu bölümü tekrar ele almak oldukça önemlidir.

*“Yıl Bayramını kutlamayı bitirdikten sonra savaşmak üzere Puranda kentine gittim. Tapalazunawali askerleri ve savaş arabalarıyla birlikte Puranda kentinden **aşağıya indi** ve bana karşı savaş düzeni aldı. O, kendi tarla ve arazisi içinde savaşmaya geldi. Ve ben majesteleri ona karşı savaşım”⁵⁴.*

Tapalazunawali'nin olasılıkla Söke yönünden aşağıya inmesi II. Murşili'nin işini bir hayli kolaylaştırmıştır. Hitit orduları Luwi prensi Tapalazunawali önderliğindeki Arzawa ordusunu yenilgiye uğratmıştır. Tapalazunawali'nin Puranda'ya geri kaçtığı anlaşılmaktadır. II. Murşili bu kez Puranda'yı kuşatmış, kentin su yollarını keserek kenti teslim olmaya zorlamıştır. Tapalazunawali'nin kentten bir yolunu bularak kaçtığı anlaşılmaktadır⁵⁵. Samsun (Mykale) Dağı gibi zor ve engebeli bir arazide Hitit ordusunun Tapalazunawali'yi ormanlık alan içerisinde takip etmesi gerçekten çok zordur. Samsun (Mykale) Dağı'nın zor ve engebeli yapısı çok sonraları Herodotos'un anlatımlarında bile karşımıza çıkmaktadır. Herodotos *Historia* adlı eserinde (Samsun) Mykale Dağı eteklerinde meydana gelen ve Mykale Savaşı'nı anlatırken arazinin ne kadar zor olduğu konusuna da değinmiştir (Hdt. IX, 90-107)⁵⁶.

Tapalazunawali'nin adaya kaçmasının arkasından II. Murşili'nin kenti ele geçirdiği 16000 tutsağı Hatti diyarına yolladığı anlaşılmaktadır⁵⁷. Buradaki

⁵³ AhT 1A §20' (A ii 50-56).

⁵⁴ KBo III.4 ii, 57-60; Ünal 2017, 31.

⁵⁵ AhT 1A §23' (A ii 71-78).

⁵⁶ Mykale Savaşı MÖ 479 yılında Hellen ve Pers birlikleri arasında meydana gelmiştir. Savaş öncesinde Persler Miletosluların kendilerine ihanet edebileceği korkusuyla onları kamptan uzaklaştırarak Samsun (Mykale) Dağı'na açılan geçitleri koruma görevi vermişlerdir (Hdt. IX, 99). İlgili pasajdaki Perslerin Miletoslular için söylediği “*Buraları kimse sizin kadar iyi bilemez*” ifadesi oldukça dikkat çekicidir. Hellen birlikleri söz konusu savaşta Pers güçlerini yenilgiye uğratmıştır. Samsun (Mykale) Dağı'ndaki geçitleri korumakla görevli Miletoslular Perslere ihanet etmiş, kaçmaya çalışan Persleri Hellen güçleri üzerine yönlendirmişler ve daha sonra Pers ordusuna saldırmışlardır. Perslerin savaş sırasında bir terslik olması halinde Samsun (Mykale) Dağı'na sığınmayı düşündükleri Herodotos'un anlatımından anlaşılmaktadır (Hdt. IX, 104).

⁵⁷ AhT 1A §24' (A ii 79-86).

16000 sayısı oldukça dikkat çekicidir. Puranda kuşatması öncesinde civarda yaşayanların büyük çoğunluğunun Samsun (Mykale) Dağı'na sığınmış olmaları oldukça mantıklıdır. Çatallar Tepe mevki ve çevresindeki arazi çok sayıdaki kişiyi barındırabilecek seviyededir.

Puranda=Priene mi?

Çatallar Tepe'deki yerleşimin Puranda olabileceği düşüncemize ek olarak yerleşimin Arkaik Dönem'deki ismi konusunda da bir fikrimiz bulunmaktadır. H. Lohmann yüzey araştırması ve kazı çalışmalarının sonucunda bu alandaki kalıntıların Melia Antik Kenti ve Panionion Kutsal Alanı'na ait olduğunu söylediği konusuna değinmiştik. Bize göre söz konusu arazide Panionion Kutsal Alanı'nın bulunma olasılığı oldukça düşüktür. H. Lohmann, Herodotos'un *Historia* adlı eserinde Panionion Kutsal Alanı ile ilgili bilgi verdiği bölüm ile Çatallar Tepe mevki arasında bağ kurmaya çalışmıştır. Herodotos ilgili metinde Panionion Kutsal Alanı'nın bulunduğu coğrafyayı şu şekilde tanımlamaktadır (Hdt. I, 148);

“Panionion, Mykale Burnu'nda kutsal bir yerdir; kuzeye bakar; bütün Ionların katıldıkları bir anlaşma ile Helike Poseidonu'na adanmış bir bölgedir. Mykale anakarada bir burundur, Samos yönünde batıya doğru uzanır...”

H. Lohmann buradaki kuzeye bakar ifadesinden yola çıkarak tapınağın Çatallar Tepe mevkiinde olması gerektiğini ifade etmiştir⁵⁸. Fakat Çatallar Tepe'deki tapınağı bu anlatımdan yola çıkarak Panionion Kutsal Alanı ile bağlantılı olarak tanımlamak pek kolay değildir. A. Herda, H. Lohmann'ın bu görüşüne karşı çıkararak kalıntıların Mykalessos yerleşimi ve Zeus Mykaleus Tapınağı'na ait olması gerektiğini ifade etmiştir⁵⁹.

Çatallar Tepe'deki yerleşiminin kimliğinin anlaşılmasında Samsun (Mykale) Dağı'nın üzerindeki baskın kültüsel merkez olan Priene gözden kaçırılıyor gibidir. Antik Dönem'in ünlü coğrafyacılardan olan Strabon bu bağlantıyı belki istemeden de olsa belirtmiş gibidir (Strab. XIV.1, 20);

“Mykale Dağı'nın yakınından, Samos Boğazı'ndan geçerek Ephesos'a deniz yoluyla giderken, sağda, Ephesos'luların kıyısına gelinir. Bu deniz kıyısının bir kısmı Samos'luların elindedir. Kıyudan önce, denizden üç stadion içerde olan Panionion bulunur. Burası Pan-Ionia denen birliğin bulunduğu yerdir ve burada her yıl Ionia'luların geleneksel festivali yapılır, Helikonias Poseidon'u onuruna kurbanlar sunulur ve Priene'liler bu törenlerde rahip olarak hizmet ederler.”

⁵⁸ Lohmann 2013, 119.

⁵⁹ Herda 2006, 79-93.

Prienedeli rahiplerin Panionin Kutsal Alanı'na hizmet etmeleri dađın tamamının kültüsel açıdan Priene ile bağlantılı ele alınması gerekliliđini akla getirmekte veya en azından Strabon'un eserini kaleme aldığı dönemde günümüzdeki konumunda, Mykale'nin güney yakasında yer alan Geç Klasik Priene kentinin tam arkasındaki batı yakaya kadarki topraklarda hak sahibi olduđunu göstermektedir ki, Çatallar Tepe bu alanın içinde kalmaktadır.

Priene'nin Samsun (Mykale) Dađı üzerindeki hakimiyeti aslında günümüze kadar devam etmiştir. Günümüzde dađın "Samsun" adıyla anılması da Priene'yle ilgilidir. Priene Antik Kenti'nin isminin MS 13. yüzyılın başlarında "Sampson" olarak deđiştirildiđi bilinmektedir⁶⁰. Yerleşim Güllübahçe yakınlarındaki yeni yerine MÖ 4. yüzyılda kurulmuştur⁶¹. Eski yerleşimin nerede olduđu konusu hala tartışmalıdır. Araştırmacıların önemli bir bölümü Arkaik Priene'nin Latmos Körfezi'nde düz bir burun üzerinde yer alıyor olması gerektiđini ve B. Menderes (Maiandros) Nehri'nin alüvyonları altında kalmış olabileceđini ifade etmişlerdir⁶². Fakat yerleşimlerin karakterleri incelendiğinde erken dönem yerleşimlerinin yüksekte yer alırken sonrasında Geç Klasik ve Hellenistik Dönemle birlikte aşağıya inmeye başladığı örneklerin varlığı da bilinmektedir. Söz konusu araziye oldukça yakın bir alanda yer alan Magnesia ad Maeandrum yerleşiminde de böyle bir durum söz konusudur⁶³. Yine belki de daha önce üzerinde çok durulmayan bir husus daha vardır.

H. Lohmann, Çatallar Tepe mevkiindeki tapınak alanında yaptığı kazı çalışmaları sırasında üzerinde ΠΡ|IHNE|QN (Priene..?) yazısı olan bir stroter (?) parçası bulmuştur (Fig. 16)⁶⁴. Üzerine kazınarak yazılmış eserin Arkaik Priene'de üretilmiş bir stroter olduđu belirtilmiştir, ancak parça bir strotere ait olsa dahi, üzerine kazınmış olan yazı, bu parçanın üretimine ait olmadığını, daha sonra yazıldığını gösterir. Söz konusu eser Arkaik kutsal alana bırakılmış adak yazıtlı bir eser dahi olabilir. Yazılı delilden yoksun olarak Arkaik Panionion olduđu iddia edilen Çatallar Tepe'deki Arkaik tapınağın, kazılar sırasında bulunmuş söz konusu PR|IENE|ON yazıtlı esere (Fig. 16) dayanarak Arkaik Priene'ye ait bir tapınak olabileceđini önermenin çok daha mantıklı olduđunu düşünüyoruz. Priene Antik Kenti'nin günümüzdeki kalıntıları ile Çatallar Tepe mevkiindeki yerleşimin arası kuş uçuşu 5.5 km mesafededir (Fig. 2).

⁶⁰ Rumscheid 2000, 22.

⁶¹ Rumscheid 2000, 26.

⁶² Rumscheid 2000, 3; Lohmann 2007a, 577-578; Lohmann 2012b, 34.

⁶³ Magnesia Antik Kenti'nin ilk olarak Gümüş (Thoraks) Dađı üzerinde Leukophrys ismiyle kurulduđu sonrasında řu anda kalıntıları bulunan alana taşındığı düşüncesini savunan araştırmacılar bulunmaktadır.

⁶⁴ Lohmann 2007a, Fig. 5; Lohmann 2012b, 43, Fig. 4.6.

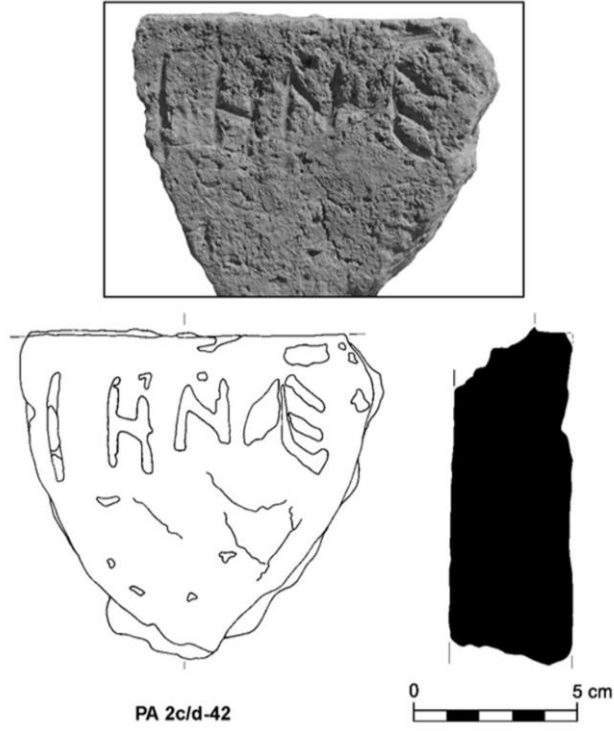


Fig. 16. Üzerine ΠΡ|ΙΗΝΕ|ΩΝ yazısı kazınmış pişmiş toprak stroter/plaka?
(Lohmann 2007a, Fig. 5; Lohmann 2012b, Fig. 4.6)

Priene yakınlarında bir mağaradan bulunduğu belirtilen, bazalttan işlenmiş, 21 cm yüksekliğindeki Mısır kökenli bir heykelciğin ön yüzünde MÖ 6. yüzyılın ilk yarısında Ion lehçesinde yazılmış dokuz satırlık *Bousrophedon* bir yazıt yer alır. Bu heykel, Psammetikhos I'nin (MÖ 664-610) veya Nubia'daki bir sefer sırasında, ordusunda Yunan ve Kariyalı paralı askerlerinden büyük ölçüde yararlanan, bu ailenin dördüncü hükümdarı Psammatikhos II'nin (MÖ 595-589) hizmetindeki Ionialı, muhtemelen Prieneli bir paralı asker olduğu anlaşılan Amphinneos'un oğlu Pedon'un adağıdır (Fig. 17)⁶⁵. Yazıt “Beni Amphinneos oğlu Pedon Mısır’dan getirdi ve adak olarak sundu. Mısır kralı Psammetikhos kahramanlıklarının ödülü olarak altın bir diadem ve erdemi nedeniyle bir kent armağan etti” şeklinde tercüme edilmiştir⁶⁶. Kıta Yunanistan, Ionia ve Karia’dan Mısır ve yakın doğuya giden asker, tüccar, mimar, heykeltıraş, mühendis, gemi yapım ustası gibi farklı meslek gruplarına ait insanların varlığı doğrulanmıştır. Kralın Pedon’a bir kent armağan etmesi, muhtemelen bir yerleşimin liderliğinin ona emanet edilmiş olabileceği şeklinde de yorumlanmaktadır⁶⁷. Pedon’un Priene’ye veya yakınlarındaki bir kente yerleştiği düşünülmektedir⁶⁸. Söz konusu heykelin Arkaik Priene’de bilinmeyen bir tapınağa adak olarak sunulduğu

⁶⁵ Şahin 1987, 1-2. Taf.1; Iancu 2017, 53; Barbaro 2018, 19-30; Piccolo 2019, 163-180; Lohmann v.d. 2017, 157; Blümel – Merkelbach 2014, 541. F Nr. 408; Raaflaub 2004, 207, 209; Raaflaub 2016, 136-137; Yoo 2016, 37; Meadows 2020, 20, Dipnot 47.

⁶⁶ Şahin 1987, 1.

⁶⁷ Raaflaub 2016, 136.

⁶⁸ Raaflaub 2004, 207.

söylenir⁶⁹. Eserin, Arkaik Priene'ye ait bugüne kadar bilinen tek eser olan Klazomenai'da bulunmuş Geç Arkaik sikke göz önüne alındığında⁷⁰, alüvyonlar altında kaldığı düşünülen Arkaik Priene kentine ait günümüze dek bulunmuş en erken buluntu olduğunu da söylemek mümkündür.

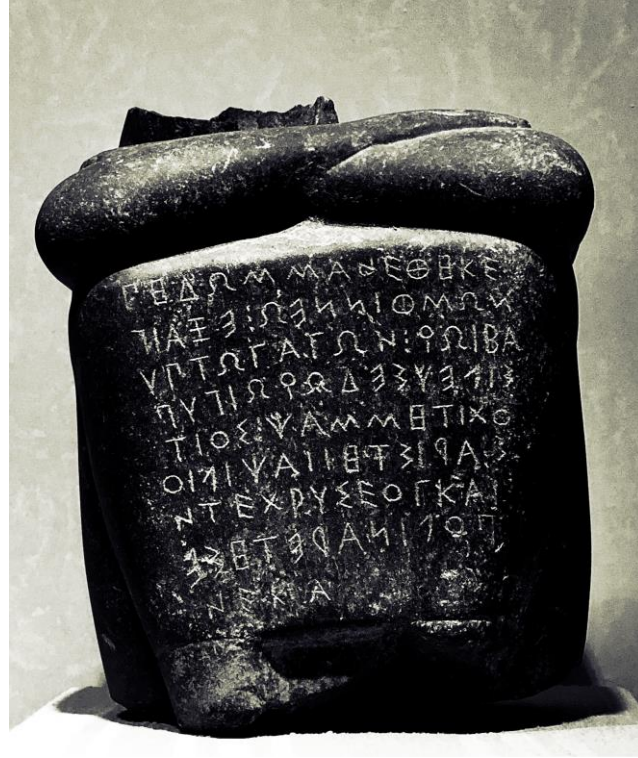


Fig. 17. Amphineos'un oğlu Pedon'un adağı.
Mısır kökenli bazalt heykelcik (Şahin 1987, Taf. 1)

Eser, eğer bir tapınağa adak olarak bırakıldı ise, o takdirde birkaç olasılıktan bahsedilebilir. Birinci olasılık, kent dışında, alüvyona maruz kalmamış, yerini bilmediğimiz Priene'ye ait bir tapınağa, ikinci olasılık, Priene yakınlarında bulunduğu söylenen kutsal bir mağaraya, üçüncü ve son olasılık ise Priene kentinin 5.5 km kuzeydoğusunda yer alan ve Arkaik Panionion olarak bilim dünyasına sunulan muhtemel Arkaik Athena Tapınağı'na bırakılmış olabileceğidir. I. Murşili'nin yıllığında neredeyse zapt edilemez, sarp, kayalık, savaş arabalarıyla çıkmanın mümkün olmadığı, ancak yaya olarak çıkılabilen ve en önemlisi denizin içine doğru uzanan bir yarımada olduğu “denizin ötesine uzanıyordu” şeklinde vurgulanan bir kaleşehir olarak anlatılan⁷¹ Puranda'nın ne kadar yüksekte yer aldığını, Luwi prensi Tapalazunawali'nin Murşili ile savaşmak üzere askerleriyle birlikte “aşağıya indiğini”, gece karanlığından yararlanarak kaçarken de “Puranda'dan aşağıya koştuğunu”⁷² vurgulaması, söz konusu merkezin

⁶⁹ Yoo 2016, 37.

⁷⁰ Rumscheid 2000, 13, Res. 11.

⁷¹ Ünal 2017, 22-23.

⁷² Beckman v.d. 2011, 21; Ünal 2017, 30-31.

Bademgediği Tepe olamayacağını açık ve net şekilde gözler önüne serer. Bademgediği Tepe buluntuları şüphesiz ki tepenin çok önemli bir merkez olduğunu göstermektedir⁷³, Arzawa başkenti Apasa'dan can havliyle kaçıp sığınabilececek, savaş stratejisini iyi bilen Hitit ordusunun ulaşmakta zorluk çektiği, savaş arabalarını çıkaramayıp, ancak yayan tırmanabildikleri güvenli bir noktada yer aldığı tartışmaya açıktır. Bizce, Torbalı Karakuyu'da bulunan stel Mira kralı Taskasnawa veya kime ait olursa olsun⁷⁴, o kral veya beyin Bademgediği Tepe'de ikamet ettiği düşünülebilir.

Murşili, Puranda halkına bir haber gönderdiğini, babasının tebaasında olduklarını, babasının onları Uhhazziti'nin hizmetine verdiğini, Uhhazziti'nin [Ahhiyawa Kralı'nı] desteklediğini ve kendisine düşman olduğunu, Hu(wa)rsanassa ve [Suruda]'nın sivil tutsaklarını ve Attarimma'nın tutsaklarını kendisine teslim etmeleri gerektiğini, ancak Purandalıların cevabının “teslim etmeyeceğiz” şeklinde olduğunu belirtir⁷⁵. Puranda'nın, savaş arabaları ve ordu düzeni göz önüne alındığında ovada, düzlükte son derece güçlü olan Hitit ordusuna karşı hayatta kalmak için kaçıp sığınacak bir merkez olduğu açıktır.

Günümüzde yayan olarak yaklaşık 10 dakikada çıkmanın mümkün olduğu Bademgediği Tepe'ye II. Murşili'nin yıllığında anlattığı gibi, askerleri ile yayan olarak tırmanamamış olması mümkün değildir! Burada ilginç olan, II. Murşili'nin yıllığında Puranda'nın Arinnanda'da yer aldığı detaylı şekilde anlatılmasına rağmen bilim dünyasının büyük çoğunluğunun Arinnanda Dağı'nın Mykale/Dilek Yarımadası olduğunu kabul ettiği halde Puranda'nın yeri konusunda tartışma halinde olmasıdır. Gerek Puranda/Bademgediği eşitlemesinin, gerekse Çatallar Tepe/Arkaik Panionion eşitlemesinin, elde somut, yazılı bilimsel kanıtlar olmaksızın yapıldığını⁷⁶, yapılan tüm çalışmaların başlıklarında dahi bu isimler kullanılarak⁷⁷ adeta söz konusu lokalizasyonların tartışmaya kapatılmak istendiğini düşünüyoruz. Örneğin, Çatallar Tepe'deki Arkaik tapınakta bulunmuş PR]IENE[ON yazıtlı pişmiş toprak parçanın bulunduğu 2007 yılı ve sonrası gerçekleştirilen on bir yayından sadece ikisinde bahsi geçmiştir. Oysa bu eser yazılı bir eserdir ve tapınağın kimliklendirilebilmesi açısından son derece önemlidir. Kaçak kazılara maruz kalmış, çoğu antefix parçaları yurt dışına kaçırılmış Arkaik bir tapınaktan bulunan bu denli önemli bir eserin niçin bir iki satırla geçiştirildiğini anlamak mümkün değildir. Eser net ve açıktır. Bugüne kadar ne Ionia, ne de Karia'dan üzerinde atölye üretim merkezinin yer aldığı kentin

⁷³ Meriç 2020, 172.

⁷⁴ Işık v.d. 2011; Meriç 2020, 162.

⁷⁵ Beckman v.d. 2011, 39.

⁷⁶ Alparslan 2006, 65, dipnot 73.

⁷⁷ Lohmann 2005; Lohmann 2006; Lohmann 2007a; Lohmann 2008; Lohmann v.d. 2009b; Lohmann 2012a; Lohmann 2012b; Lohmann 2013; Meriç – Mountjoy 2002; Meriç 2003; Meriç – Öz 2015.

adının kazılı ya da basılı olduğu Arkaik bir çatı kiremidi veya mimari terracotta parçası bulunmuş değildir. Zaten böyle bir üretim merkezi yazısı eser fırına verilmeden önce yapılır, daha sonra üzerine kazınmazdı.

Çatallar Tepe alanını inceleyen bilim adamlarının surların Geç Tunç Çağı'na ait olabileceğini belirtmeleri⁷⁸ önemlidir. Maalesef Batı Anadolu'da arazide rastlanan sur veya teras duvarları her nedense Arkaik Dönem'den itibaren tarihlenmeye başlanır. Tanımlanamayan, anlaşılamayan duvarlar genellikle Arkaik Dönem'e tarihlenirler. Bu sebeptir ki, Kuşadası'nda her gün önünden binlerce insanın ve aracın geçtiği bir anayol bulunan Ilıca Tepe'deki 3.5 metrelik bloklara sahip, üzerinde taşçı aleti izini görmenin mümkün olmadığı, kaba işli duvarların dahi Arkaik Dönem'e, hatta Klasik Dönem'e ait olduğu zannedilmiştir; oysa özellikle Karia Bölgesi'nde saptadığımız çok daha erkene tarihlendirilebilecek duvarlar söz konusudur. Hattuşa veya başka Hitit merkezlerinden bilinen sur duvar örgülerinin benzerleri veya detay işçilikleri tam anlaşılamayan kyklopien duvar örgüleriyle Batı Anadolu kırsalında karşılaşıldığında maalesef bu örnekler Arkaik Dönem'e tarihlendirilmekte ve bu durum Batı Anadolu kırsalında Arkaik Dönem'den daha erken bir duvar bulunmuyormuş izlenimi yaratmaktadır. Yunan ana karasında ve Orta Anadolu'da var olan söz konusu erken duvarların Batı Anadolu'da gözden kaçırılıyor olabileceğini yadsımamak gerekir.

Sonuç

H. Lohmann, Samsun (Mykale) Dağı Çatallar Tepe Mevkii'nde gerçekleştirdiği çalışmalar sonucunda alanı Melia Antik Kenti ve Arkaik Panionion olarak tanımlamıştır. Fakat bize göre bu öneriyle ilgili soru işaretleri bulunmaktadır.

1- Çatallar Tepe mevkiinde saptanan Arkaik tapınağın Arkaik Panionion olduğunu gösterir hiçbir bilimsel delil bulunmamaktadır.

2- Tapınakta bulunan üzeri kazınarak PR|IENE[ON?? yazılmış eser bilimsel, yazılı bir delil olmasına rağmen, eserin bir çatı kiremidi olduğu, üzerindeki yazının atölye ile alakalı olabileceği, sözde Arkaik Panionion tapınağının çatısını Arkaik Priene'den bir atölyenin yapmış olması gerektiği imasında bulunularak eserin, Arkaik tapınak ile Arkaik Priene arasında var olabilecek çok daha yakın ilişkinin üzeri örtülmeye çalışılmıştır. Oysa yukarıda da belirttiğimiz gibi, Arkaik Dönem'de Batı Anadolu'da ismi bilinen, ismini kiremitlere yazan bir atölyenin varlığı ne Ionia'da, ne Aeolis'te, ne Lydia'da, ne de Troas'da henüz saptanmış değildir. Kaldı ki, yazı işlemi sonradan kazımadır, fırınlama ürünü değildir.

⁷⁸ Herda 2009, 65-66.

3- Ne ilginçtir ki, Ç. Şahin tarafından 1987 yılında yayınlanan ve Priene yakınlarında bir mağaradan bulunduğu iddia edilen “Amphineos’un oğlu Pedon’un adağı” olan Mısır kökenli bazalt heykelciğin de Arkaik Priene ile ilişkilendirilebilecek bir kanıt olmadığı belirtilmiştir⁷⁹. Peki Çatallar Tepe’deki Arkaik tapınağı Arkaik Panionion ile ilişkilendirebilecek bir buluntu, bir kanıt söz konusu mudur?

4- 1889’da Samos’dan bulunmuş ve Arkaik Priene Apollonu’na adanmış bir bronz tavşan figürünü de maalesef gerekli ilgiyi görmemiştir⁸⁰. Halbuki bu eser de tıpkı “Amphineos’un oğlu Pedon’un adağı” gibi Arkaik Priene’nin alüvyonlar altında değil, toprak üstünde (!) yer aldığını, en azından Arkaik Priene’ye ait bir kutsal alanın alüvyonlar altında olmadığını gösteriyor olamaz mı?

Kuzeyinde Ege Denizi, güneyinde Latmos Körfezi tarafından çevrelenen ve deniz seviyesinden aniden sarp, ağaçlık ve kayalık bir arazide 1200 m yüksekliğe ulaşan, batı ucunda kaçıp sığınabileceği Samos Adası’nın yer aldığı, inanılmaz bir doğal korumaya sahip, böylesine izole bir yarımada üzerinde saptanan yerleşim ve sur duvarları, II. Murşili’nin yıllığında anlatılan Arinnanda ve Puranda ile örtüşmektedir. W. Blümel’in, Pseudo-Skylax’ın⁸¹ MÖ 330’lar gibi yazdığı eserinde, Mykale üzerindeki Priene’nin biri kapalı olmak üzere toplam iki limanı olduğundan söz ettiği pasajın (Pseudo - Skylax 98.4) aslında eski Priene ile ilgili olduğunu düşünmesi, Kuşadası Körfezi ve bir zamanların Latmos Körfezi olan Söke Ovası’nı görür ve hakim konumdaki Çatallar Tepe’deki yerleşimin stratejik olarak her iki yakada da birer limanı olması gerektiği tezimizi destekler. Çatallar Tepe gibi Latmos Körfezi kuzey kıyı şeridinin Geç Tunç Çağı’nda Söke’ye kadar uzandığı da dikkate alınırsa (Fig. 4)⁸², Dilek Yarımadası’nın denize yaklaşık 30 km çıkıntı yaptığı ve II. Murşili’nin dediği gibi “denizin içine doğru uzandığı” anlaşılır. Bölgede uzun yıllar araştırmalar ve kazılar gerçekleştiren sayın Lohmann ve ekibi bizce Arkaik Panionion’u değil, Puranda ve muhtemelen Arkaik Priene kentini ya da ona ait, kent dışı bir tapınağı keşfetmiş olmaları kuvvetle muhtemeldir.

⁷⁹ Şahin 1987, 1; Lohmann v.d. 2017, 157.

⁸⁰ Lohmann v.d. 2017, 157.

⁸¹ Söz konusu eserin yeri tam bilinmeyen bir Karia kenti olan Karyandalı Skylax tarafından MÖ geç 6-erken 5. yüzyılda yazılmış olabileceği konusunda da düşünceler vardır.

⁸² Brückner v.d. 2017, 878, Fig. 1.

KAYNAKÇA

AA

Archäologischer Anzeiger

AnatSt

Anatolian Studies. Journal of the British Institute of Archaeology at Ankara

AST

Araştırma Sonuçları Toplantısı

Alparslan 2006

M. Alparslan, II. Mursili ve Dönemi, T.C. İstanbul Üniversitesi, Sosyal Bilimler Enstitüsü' Eskiçağ Dilleri ve Kültürleri Anabilim Dalı Hititoloji Bilim Dalı, Yayınlanmamış Doktora Tezi, İstanbul, 2006.

Barbaro

N. Barbaro, Dedicata votiva del mercenario Pedon, *Axon* 2. 1., 2018, 19-30.

Brückner v.d. 2017

H. Brückner, A. Herda - M. Kerschner - M. Müllenhoff - F. Stock, "Life cycle of estuarine islands - From the formation to the landlocking of former islands in the environs of Miletos and Ephesos in western Asia Minor (Turkey)", *JAS* 12, 2017, 876-894.

Beckman v.d. 2011

G. M. Beckman - T. R. Bryce - E. H. Cline, *The Ahhiyawa Texts*, Atlanta, 2011.

Blümel - Merkelbach 2014

W. Blümel - R. Merkelbach, *Die Inschriften von Priene*, Bonn, 2014.

Bryce 1974

T. Bryce, Some Geographical and Political Aspects of Mursilis' Arzawan Campaign, *AnatSt* 24, 1974, 103-116.

Bryce 2005

T. Bryce, *The Kingdom of the Hittites*, New York, 2005.

Bryce 2009

T. Bryce, *The Peoples and Places of Ancient Western Asia*, London/NewYork, 2009.

Chandler 1971

R. Chandler, *Travels in Asia Minor 1764-1765*, London, 1971.

Cooper 2012

M. E. Cooper, Uhha-Ziti, King of Arzawa: Tantalus, King of Lydia, *Talanta* 44, 2012, 81-106.

Easton v.d. 2002

D. F. Easton - J. D. Hawkins - A. G. Sherratt - E. S. Sherratt, "Troy in Recent Perspective", *AnatSt* 52, 2002, 75-109.

Gaertringen 1906

F. H. Von Gaertringen, *Inschriften von Priene*, Berlin, 1906.

Güterbock - Hoffner 1997

H. G. Güterbock - H. A. Hoffner, *The Hittite Dictionary of the Oriental Institute of the University of Chicago*, Volume P, Chicago, 1997.

Hawkins 1998

J. D. Hawkins, "Tarkasnawa King of Mira 'Tarkondemos', Boğazköy Sealings and Karabel", *Anat St* 48, 1998, 1-31.

Herda 2006

A. Herda, "Panionion-Melia, Mykalessos-Mykale, Perseus und Medusa. Überlegungen zur Besiedlungsgeschichte der Mykale in der frühen Eisenzeit", *IstMitt* 56, 2006, 43-102.

Herodotos

Herodotos, *Tarih*, Çev. M. Ökmen, İstanbul, 2019.

Homeros

Homeros, *İlyada*, Çev. A. Erhat-A. Kadir, İstanbul, 1997.

Hulek 2017

F. Hulek, "The Architecture of the Middle Archaic Temple at Mount Çatallar Tepe", Ed. D. Katsonopoulou, *Helike V. Ancient Helike and Aigialeia. Poseidon, God of Earthquakes and Waters. Cult and Sanctuaries. Proceedings of the Fifth International Conference Aigion, 4-6 October 2013*, Athens, 2017, 77-98.

Hulek 2018

F. Hulek, *Forschungen in der Mykale III, 1. Der hocharchaische Tempel am Çatallar Tepe: Architektur und Rekonstruktion*, Bonn, 2018.

Hulek 2019

F. Hulek, "Temple and Hestiatorion. The Combined Edifice on Mount Çatallar Tepe (Turkey)", Eds. E. C. Partida, B. Schmidt Dounas, *Listening to the Stones. Essays on Architecture and Function in Ancient Greek Sanctuaries in Honour of Richard Alan Tomlinson*, Oxford, 2019, 223-232.

Hulek - Kirchner 2017

F. Hulek - D. Kirchner, "Nachstellung der Verwitterung an Marmorplatten aus dem hocharchaischen Tempel am Çatallar Tepe (Türkei)", *Kölner und Bonner Archaeologica* 6, 2017, 5-14.

Iancu 2017

L. M. Iancu, "A Golden Bracelet and a City as a prize for Valor": Aegean mercenaries and a new theoretical model for the archaic eastern mediterranean, *Antesteria* 6, 2017, 49-61.

IstMitt

Istanbulur Mitteilungen

Işık v.d. 2011

F. Işık - M. Atıcı - R. Tekelioğlu, "Die nachhethitische Königsstele von Karakuyu beim Karabel-Pass. Zur kulturellen Kontinuität vom bronzezeitlichen Mira zum eisenzeitlichen Ionia, *Asia Minor Studien* 66, 2011, 1-298.

JAS

Journal of Archaeological Science

Kleiner 1959

G. Kleiner, Bericht über die zweite Grabung in Çamlı (Panionion) Frühjahr 1958, *TürkArkDerg* IX-1, 1959, 20-22.

Kleiner 1961

- G. Kleiner, Bericht über die dritte Grabung in Çamlı (Panionion) Frühjahr 1960, *TürkArkDerg* XI-1, 1961, 23-24.
- Kleiner v.d. 1967
- G. Kleiner - P. Hommel - W. Müller Wiener, *Panionion und Melie*, Berlin, 1967.
- Kbo
- Keilschrifttexte aus Boghazköi
- KST
- Kazı Sonuçları Toplantısı
- Lebrun 2013
- R. Lebrun, "Le mont Arinnanda et la ville de Puranda, deux places-fortes de l'Anatolie occidentale au deuxième millénaire av. J.-C.", Eds. H. Bru, G. Laberre, *L'Anatolie des peuples, des cités et des cultures (Ile millénaire av. J.-C.-Ve siècle ap. J.-C.). Colloque international de Besançon – 26-27 novembre 2010. Volume 2. Approches locales et régionales*, Besançon, 2013, 11-14.
- Lohmann 2003
- H. Lohmann, "Survey in Theben an Der Mykale 1. Kampagne 2001", 20. *AST* 2, 2003, Ankara, 247-260.
- Lohmann 2004
- H. Lohmann, "Survey in der Mykale 2. Kampagne 2002", 21. *AST* 1, 2004, Ankara, 251-264.
- Lohmann 2005
- H. Lohmann, "Melia, das Panionion und der Kult des Poseidon Helikonios", Eds. E. Schwertheim, E. Winter, *Neue Forschungen zu Ionien, Fahri Işık zum 60. Geburtstag gewidmet, Asia Minor Studien 54*, 2005, 57-91.
- Lohmann 2006
- H. Lohmann, "Survey of Mykale (Dilek Dağları) 3rd Campaign: The Discovery of the Archaic Panionion", 23. *AST* 1, 2006, Ankara, 241-252.
- Lohmann 2007a
- H. Lohmann, "The Discovery and Excavation of the Archaic Panionion in the Mycale (Dilek Dağları)", 28. *KST* 2, 2007, Ankara, 575-590.
- Lohmann 2007b
- H. Lohmann, "Forschungen und Ausgrabungen in der Mykale 2001-2006", *IstMitt* 57, 2007, 59-178.
- Lohmann 2008
- H. Lohmann, "Rescue Excavation of the Archaic Panionion in the Mycale (Dilek Dağları): 2nd Campaign", 29. *KST* 2, 2008, Ankara, 265-280.
- Lohmann v.d. 2009a
- H. Lohmann - G. Kalaitzoglou - G. Lüdorf, "Survey in der Mykale (Dilek Dağları/Aydın) 2007, 6. Kampagne", 26. *AST* 2, 2009, Ankara, 103-118.
- Lohmann v.d. 2009b
- H. Lohmann - G. Kalaitzoglou - G. Lüdorf, "Rescue Excavation of the Archaic Panionion in the Mycale (Dilek Dağları): 3rd Campaign 2007", 30. *KST* 2, 189-198.
- Lohmann - Böhne 2011

- H. Lohmann - K. Böhne, "Survey in der Mycale (Dilek) Dağları Aydın 2009, 7. Kampagne", 28. *AST* 1, 2011, Ankara, 137-153.
- Lohmann v.d. 2011a
- H. Lohmann - G. Kalaitzoglou - G. Lüdorf, "Rescue Excavation in the Carian Settlement of Melia in the Mycale (Dilek Dağları/Aydın)", 32. *KST* 2, 2011, Ankara, 333-349.
- Lohmann v.d. 2011b
- H. Lohmann - G. Kalaitzoglou - G. Lüdorf, "Sondagen in der befestigten karischen Höhensiedlung von Melia in der Mykale (Dilek Dağları/Aydın)", *AA* 2010/2, 2011, 123-137.
- Lohmann 2012a
- H. Lohmann, "... und es blitzet von Erz der große Saal: Zum Bankettsaal des archaischen Panionion", Ed. L. M. Günther, *Tryphe und Kultritual im archaischen Kleinasien-ex oriente luxuria?*, 2012, 96-125.
- Lohmann 2012b
- H. Lohmann, "Ionians and Carians in the Mycale: the discovery of Carian Melia and the Archaic Panionion", Eds. G. Cifani, S. Stoddart, *Landscape, Ethnicity and Identity in the Archaic Mediterranean Area*, 2012, 32-50.
- Lohmann 2013
- H. Lohmann, "Melia und das archaische Panionion am Çatallar Tepe in der Mykale", *Anatolian Metal* VI, 2013, 109-122.
- Lohmann v.d. 2017
- H. Lohmann - G. Kalaitzoglou - G. Lüdorf, Forschungen in der Mykale I, 1. Survey in der Mykale (Dilek Dağları/Aydın) 2001-2009: Landeskunde eines westkleinasiatischen Gebirgszuges vom Chalkolithikum bis spätosmanische Zeit, *Asia Minor Studien* 77, 1, Bonn, 2017.
- Meadows 2020
- A. Meadows, Tout ce brille.... Electrum and the origins of western coinage, in: *White Gold: Studies in Early Electrum Coinage*, Eds. P. Van Alfen, U. Wartenberg, W. Fischer-Bossert, H. Gitler, K. Konuk, C. C. Lorber, New York, 2020, 1-24.
- Meriç 2003
- R. Meriç, "Excavations at Bademgediği Tepe (Puranda) 1999-2002. A Preliminary Report", *IstMitt* 53, 2003, 79-98.
- Meriç 2007
- R. Meriç, "Ein Vorbericht über eine spätbronzezeitliche befestigte Höhensiedlung bei Metropolis in Ionien: Die Arzawa-Stadt Puranda?", Eds. J. Cobet, V. Von Graeve, W.-D. Niemeier K. Zimmerman, *Frühes Ionien Eine Bestandsaufnahme. Panionion-Symposion Güzelçamlı 26. September – 1. Oktober 1999, Milesische Forschungen Band 5*, Mainz am Rhein, 27-36.
- Meriç 2020
- R. Meriç, "The Arzawa Lands. The Historical Geography of İzmir and its Environs During Late Bronze Age in the Light of New Archaeological Research", *Tüba-Ar* 27, 2020, 151-177.
- Meriç - Mountjoy 2002
- R. Meriç - P. A. Mountjoy, "Mycenaean Pottery from Bademgediği Tepe (Puranda) in Ionia: A preliminary report", *IstMitt* 52, 2002, 79-98.
- Meriç - Öz 2015

- R. Meriç - A. K. Öz, “Bademgediği Tepe (Puranda) Near Metropolis”, Eds. N. Chr. Stampolidis, Ç. Maner, K. Kopanias, *Nostoi. Indigenous Culture, Migration and Integration in the Aegean Islands and Western Anatolia during the Late Bronze and Early Iron Age*, 2015, 589-606.
- Meriç v.d. 2004
- R. Meriç - A. K. Öz - A. E. Meriç - G. Uluşans, “Metropolis 2002 Yılı Kazı Raporu”, 25. *KST* 2, 2004, Ankara, 293-302.
- Meriç vd. 2007
- R. Meriç - A. K. Öz - A. E. Meriç - S. Aybek - E. Güngör, “2005 Yılı Metropolis Kazıları”, 28. *KST* 2, Ankara, 2007, 243-252.
- Meriç v.d. 2008
- R. Meriç - S. Aybek - A. K. Öz - A. E. Meriç - E. Güngör - S. Alatepeli, “Metropolis 2006 Yılı Kazıları”, 29. *KST* 2, Ankara, 2008, 369-378.
- Niemeier 2008
- W. D. Niemeier, Hattusas Beziehungen zu West-Kleinasien und dem Mykenischen Griechenland (Ahhijawa), in Hattusa-Boğazköy. Das Hethiterreich im Spannungsfeld des Alten Orients. G. Wilhelm (Edt.), Weisbaden, 2008, 291-349.
- Oreshkho 2020
- R. Oreshkho, “The Last Foothold of Arzawa: The Location of Puranda and Mount Arinnanda Revisited”, Eds. R. I. Kim, J. Mynářová, P. Pavúk, *Hrozný and Hittite The First Hundred Years. Proceedings of the International Conference Held at Charles University, Prague, 11–14 November 2015*, Leiden, 2020, 544-570.
- Piccolo 2019
- A. Piccolo, “Pedon, Son of Amphinnes. A Game of Donors?”, *Aegyptus* 99, 2019, 163-80.
- Pseudo – Skylax
- Scylacis. *Periplus Maris Mediterranei*. Anonymi. *Geographica Antiqua.*, Ed. Jacobo Gronovio, Jordanum Luchmans, 1697.
- Raaflaub 2004
- Kurt A. Raaflaub, Archaic Greek Aristocrats as Carriers of Cultural Interactions, in: *Melammu Symposia 5. Commerce and Monetary Systems in the Ancient World. Means of Transmission and Cultural Interactions. Proceedings of the Fifth Annual Symposium of the Assyrian and Babylonian Intellectual Heritage Project*, Innsbruck, 2002, Eds. R. Rollinger, C. Ulf, Stuttgart, 2004, 197-217.
- Raaflaub 2016
- Kurt A. Raaflaub, The Newest Sappho and Archaic Greek-Near Eastern Interactions, in: *The Newest Sappho*. Eds. A. Biel, A. Lardinois, Brill, 2016, 127-147.
- Rumscheid 2000
- F. Rumscheid, *Priene “Küçük Asya’nın Pompeisi” Rehberi*, Çev. S. Bulgurlu, İstanbul, 2000.
- Starke 1997
- F. Starke, “Troia im Kontext des historisch-politischen und sprachlichen Umfeldes Kleinasien im 2. Jahrtausend”. *Studia Troica* 7, 1997, 447-487.
- Starke 2020
- F. Starke, Zum vermeintlichen Ländernamen „Groß-Ionien“ in einer Toponymenliste aus dem Totentempel Amenophis’ III., *Orientalia* 89, 2020, 264-286.
- Strabon

Strabon, *Antik Anadolu Coğrafyası, (Geographika: XII-XIII- XIV)*, Çev. A. Pekman, İstanbul, 2000.

Sweeney 2013

N. M. Sweeney, *Foundation Myths and Politics in Ancient Ionia*, Cambridge University Press, 2013.

Şahin 1987

Mehmet Çetin Şahin, *Zwei Inschriften aus dem südwestlichen Kleinasien*, *Epigraphica Anatolica*, 10, 1987, 1-2.

TürkArkDerg

Türk Arkeoloji Dergisi

Thukydides

Thukydides, *Peloponnesos Savaşları*, Çev. F. Derin, İstanbul, 2019.

Ünal 1983

A. Ünal, "Untersuchungen zur Terminologie der hethitischen Kriegsführung I: "Verbrennen, in Brand stecken" als Kriegstechnik", *Orientalia* 52, 164-180.

Ünal 1991

A. Ünal, "Two Peoples on Both Sides of the Aegean Sea: Did the Achaeans and the Hittites Know Each Other?", Ed. Prince T. Mikasa, *Essays on Ancient Anatolian and Syrian studies in the 2nd and 1st millennium B. C.*, Wiesbaden, 1991, 16-43.

Ünal 1993

A. Ünal, "Boğazköy Metinlerinin Işığı Altında Hititler Devri Anadolu'sunda Filolojik ve Arkeolojik Veriler Arasındaki İlişkilerden Örnekler", *1992 Yılı Anadolu Medeniyetleri Müzesi Konferansları*, Ankara, 1993, 11-31.

Ünal 2017

A. Ünal, "Arinnanda-Mykale Dağı ve Puranda-Priene Eşitlemesi Üzerine", Ed. P. Pınarcık - B. Gökce, M. S. Erkek, S. C. Kandal, *Prof. Dr. Recep Yıldırım'a Armağan*, Ankara, 2017, 19-35.

Wiegand - Schrader 1904

T. Wiegand - H. Schrader, *Priene Ergebnisse Der Ausgrabungen und Untersuchungen in den Jahren 1898-1898*, Berlin, 1904.

Wheler 1682

G. Wheler, *A Journey into Greece*, London, 1682.

Yoo 2016

J. Yoo, *The Statue of Pedon and other Greco-Egyptian Curiosities: What do they tell us about Saite rule?* In: *Aegyptiaca Project: The Symposium Religion, Politics and Culture in the Mediterranean from the 8th to 6th c. BC*. University Of The Aegean School Of Humanities Department Of Mediterranean Studies, Rhodes, 15-17 December 2016, 37.

<http://www.dilekyarimadasi.gov.tr/>