

## GÜRAY MÜZE KOLEKSİYONU'NDA BULUNAN PIŞMIŞ TOPRAK KANDİLLER

### TERRACOTTA LAMPS IN THE GÜRAY MUSEUM COLLECTION

Burcu TÜYSÜZ

Neveşehir Hacı Bektaş Veli Üniversitesi  
Fen Edebiyat Fakültesi / Arkeoloji Bölümü  
[burcutuysuz@nevsehir.edu.tr](mailto:burcutuysuz@nevsehir.edu.tr)  
ORCID: 0000-0003-3935-6373

#### ÖZ

Geliş Tarihi:  
10.11.2022

Kabul Tarihi:  
22.12.2022

Yayın Tarihi:  
30.12.2022

**Anahtar Kelimeler**  
Güray Müze,  
Kandil,  
Hellenistik Dönem,  
Roma Dönemi,  
Bizans Dönemi

**Keywords**  
Güray Museum,  
Oil Lamp,  
Hellenistic Period,  
Roman Period,  
Byzantine Period

Kandil, Antik Çağ'da içine yağ konularak bir fitil yardımıyla yakılan, küçük, kolay taşınabilen ve çoğunlukla pişmiş topraktan yapılmış aydınlatma aracını tanımlamaktadır. Kandillerin kökeni, yapım tekniği, malzemesi, tipleri, süsleme teknikleri ve kronolojik gelişimleri gibi konuları yüzyılı aşkın bir süredir bilimsel çalışmalara konu edinilmiş, hem arkeolojik kazılarda hem de müze koleksiyonlarında bulunan kandiller değerlendirilerek literatüre kazandırılmıştır. Güray Müze envanterine kayıtlı pişmiş toprak kandiller de bu çalışmanın konusunu oluşturmaktadır. Çalışmanın amacı makaleye konu olan kandillerin teknik ve tipolojik özelliklerinin belirlenmesi, tarihlendirilmesi ve bilim dünyasına tanıtılmasıdır. Bu amaç doğrultusunda yapılan çalışma sonucunda Güray Müze envanterine kayıtlı kandillerin dönemlerine ve formlarına göre on ana tipe ayrıldığı tespit edilmiştir. Bazı ana tiplerin de kendi içinde alt tiplere ayrıldığı görülmüştür. Değerlendirilen kandiller çark ya da kalıp olmak üzere iki farklı teknikte yapılmış olup bezemeli ve bezemesiz örnekleri bulunmaktadır. Bezemeli örneklerin şemaları, discus ve omuz üzerine yerleştirilen kabartma şeklinde yapılmış çizgi bezekler, içleri nokta bezemeli yarım daire motifleri, ion kymationu ve mimari yapı kompozisyonundan oluşmaktadır. Genel olarak Hellenistik, Roma ve Bizans Dönemi'ne ait olan kandillerin en erken örnekleri MÖ 4. yüzyılın sonları ile MÖ 3. yüzyılın başlarına, en geç örnekleri ise MS 4. yüzyılın ikinci yarısı ile MS 7. yüzyılın ilk yarısına tarihlenmektedir.

#### ABSTRACT

The term "lamp" refers to a small, easy-to-carry and mostly terracotta lighting tool that was lit with the help of a wick by placing oil in it in Antiquity. The origin, construction technique, material, types, ornamentation techniques and chronological development of the lamps have been the subject of scientific studies for more than a century and the lamps which were found both in archaeological excavations and museum collections have been evaluated and included in the literature. The terracotta oil lamps which were registered in the inventory of Güray Museum main concern this study. The aim of the study is to determine the technical and typological characteristics of the lamps, to date this them and to introduce them to the scientific world. As a result of the study conducted for this purpose, it was determined that the oil lamps registered in the inventory of Güray Museum are divided into ten main types according to their periods and forms. Some of the main types were also divided into same sub-types. The evaluated oil lamps were made in two different techniques, wheel or mold, and there are decorated and undecorated examples. The schemes of the decorated examples consist of line decorations in relief placed on the discus and shoulder, semicircular motifs which contain decorations, Ionian cymation and architectural structure compositions. These oil lamps generally belong to the Hellenistic, Roman and Byzantine Periods. The earliest examples were dated the late 4th century BC and early 3rd century BC, while the latest examples were dated the second half of the 4th century AD and the first half of the 7th century AD.

DOI: <https://doi.org/10.30783/neysosbilin.1202564>

**Atıf/Cite as:** Tüysüz, B. (2022). Güray Müze koleksiyonu'nda bulunan pişmiş toprak kandiller. *Neveşehir Hacı Bektaş Veli Üniversitesi SBE Dergisi*, 12(4), 2537-2561.

## Giriş

Güray Müze; Nevşehir ili, Avanos ilçesinde, yeraltında kayanın oyulması ile oluşturulmuş T.C. Kültür ve Turizm Bakanlığı'na bağlı özel bir müzedir. Teşhir salonları ve etkinlik alanlarının bulunduğu yapı, yerin yaklaşık 20 m altında, 1600 m<sup>2</sup> lik bir alana inşa edilmiştir. Müzenin Antik Eserler ve Modern Eserler olmak üzere iki ana koleksiyonu bulunmaktadır. Arkeolojik eserlerin yer aldığı Antik Eserler Koleksiyonu'nda Geç Kalkolitik Dönem ile Selçuklu Dönemi arasına tarihlenen seramik eserler sergilenmektedir. Bu koleksiyonun önemli bir parçasını Hellenistik-Roma ve Bizans Dönemi'ne ait kâse, tabak, kylix, skyphos, kantharos, lagynos, hydria, amphora, testi, unguentarium, kandil ve rhyton gibi farklı formlar oluşturmaktadır. Söz konusu formlar arasındaki kandiller çalışma kapsamında değerlendirmeye alınmıştır.

Kandiller Antik Çağ'ın önemli bir aydınlanma aracı olarak karşımıza çıkmaktadır. Bugün hemen hemen tüm müzelerde ve kazısı yapılan antik yerleşimlerde rastlanan kandil, kelime olarak Latince'den alınmış ve aydınlatan, parlayan anlamına gelen “*Candela*” kelimesinden türemiştir<sup>1</sup>. Grekçe'de “*λύχνος*”<sup>2</sup>, Latince'de “*Lychnus*” ve “*Lucerna*” olarak adlandırılmıştır<sup>3</sup>.

Kandiller, sıklıkla günlük yaşam içinde aydınlatma aracı olarak kullanılmıştır. Ancak bunun yanı sıra kandillere farklı sembolik anlamlar da yüklenmiştir. Örneğin ölümden sonraki yaşamda ve kişilerin öbür dünyaya geçişte aydınlanmaya ihtiyaç duyacağı düşüncesi, mezarlara ölü hediyesi olarak kandillerin bırakılmasına sebep olmuştur<sup>4</sup>. Ayrıca kutsal alanlara tanrı ve tanrıçalar için adak malzemesi olarak kandillerin bırakıldığı da bilinmektedir<sup>5</sup>.

Genel olarak kilden yapılan kandillerin bronz, cam, taş ve altın gibi farklı türdeki malzemelerden de yapılmış örnekleri bulunmaktadır. Teknolojinin gelişimine bağlı olarak kandillerin yapımında elle şekillendirme, çark ve kalıp gibi farklı yapım teknikleri kullanılmıştır. Elle kandil yapımı erken dönemlerde<sup>6</sup> yaygın olmakla birlikte Hellenistik Dönem'de de karşımıza çıkmaktadır<sup>7</sup>. Çark ile kandil yapımı İlk Tunç Çağı'ndan itibaren, kalıp ile kandil yapımı ise MÖ 3. yüzyıldan itibaren görülmeye başlamıştır<sup>8</sup>.

Arkeolojik kazılarda ve müzelerde en sık rastlanan eser olan kandillerin ve kandil kullanımının kökeni Alt Paleolitik Çağ'a kadar inmektedir<sup>9</sup>. Bu dönemin kandilleri olarak nitelendirilen aydınlanma araçları taşın şekillendirilmesi ile elde edilmiştir<sup>10</sup>. Tarihsel sürecin devamında Neolitik Dönem'de deniz kabukları ve ayaklı geniş kapların da aynı işlev için kullanıldığı düşünülmektedir<sup>11</sup>. Pişmiş topraktan yapılan bilinen en eski kandiller ise çarkta yapılan çanak şeklindeki örneklerdir. Bu tip kandiller İlk Tunç Çağı'nda Mezopotamya'da ortaya çıkmıştır<sup>12</sup>. Sümerliler zamanında kandil kullanıldığına dair veriler Ur Kral mezarlarında bulunan örneklerden gelmektedir<sup>13</sup>. Mısır'da ise MÖ 3. binde Eski Krallık Dönemi'ne ait hiyeroglif işaretler arasında kandil resimleri bulunurken ilk pişmiş toprak kandillere Orta Krallık Dönemi'nde rastlanmıştır<sup>14</sup>. Söz konusu arkeolojik verilerden anlaşıldığı üzere doğu kültürlerinde ortaya çıkan kandil Mezopotamya ve Mısır üzerinden farklı coğrafyalara yayılmıştır. Bu bağlamda ilk kandil formlarının bir yandan Mezopotamya'dan Filistin, Suriye ve Kıbrıs'a; diğer taraftan da Mısır üzerinden Kuzey Afrika, Yunanistan, adalar ve Güney İtalya'ya yayıldığı kabul edilmektedir<sup>15</sup>.

Antik Çağ'da geniş bir coğrafyada yayılım gösteren kandiller, bu yayılım sonucunda bölgesel farklılıklarla birlikte sürekli gelişim göstermiştir. Sığ kâse formlu erken örneklerin yerine MÖ 7. yüzyılın son çeyreğinden

<sup>1</sup> Eyüboğlu, 1988: 188.

<sup>2</sup> Çelgin, 2018: 474.

<sup>3</sup> Walters, 1905: 393.

<sup>4</sup> Mezarlarda ele geçen kandiller için bkz. Şimşek vd., 2011: 80-104.

<sup>5</sup> Adak kandilleri için bkz. Bulba, 2019: 31-41.

<sup>6</sup> Kalkolitik Dönem Kan-Şahin, 2008: 13; Tunç Çağı Kassab Tezgör-Sezer, 1995: 23, Fig. 1-2; Arkaik Dönem Howland, 1958: 7.

<sup>7</sup> Hellenistik Dönem örnekleri için bkz. Kassab Tezgör-Sezer, 1995: 23-24, Fig. 3-6.

<sup>8</sup> Bailey, 1972: 18; Kassab Tezgör-Sezer, 1995: 227.

<sup>9</sup> Bailey, 1972: 17.

<sup>10</sup> a.g.e.

<sup>11</sup> Çokay, 2000: 8-9; Fikirtepe Kültürü'nde kandil olarak değerlendirilen kaplar için bkz. Özdoğan, 2002: 103.

<sup>12</sup> Kassab Tezgör-Sezer, 1995: 27.

<sup>13</sup> Kinal, 1960: 155.

<sup>14</sup> Kinal, 1960: 55.

<sup>15</sup> Kassab Tezgör-Sezer, 1995: 27.

itibaren üst kısmı daha kapalı yağ haznesine sahip kandiller yapılmaya başlanmıştır<sup>16</sup>. Köprülü burunlu ve boru askı delikli kandiller olarak isimlendirilen bu yeni tipler Batı Anadolu'da ortaya çıkmıştır<sup>17</sup>. Zamanla bu örnekleri Atina ve Korinth kandilleri takip etmiştir. MÖ 3. yüzyıl kandil üretiminin yoğunluk kazandığı bir dönemdir. Bunun sebebi ise çark üretiminin yanı sıra kalıp tekniğinde de kandillerin üretilmesidir<sup>18</sup>.

MÖ 1. ve MS 1. yüzyıllarda İtalya kandil üretimiyle ve ürettiği yeni tiplerle ön plana çıkmıştır. İtalya tipleri arasında MS 1. yüzyıllarda ortaya çıkan basık ve yayvan formlu kandiller oldukça sevilmiş zamanla da Küçük Asya, Mısır, Kıbrıs ve Kuzey Afrika gibi farklı coğrafyalara yayılmıştır. Ayrıca bu dönem ile birlikte bezemeler çeşitlenmiş, kandiller üzerinde kabartmalar görülmeye başlamıştır<sup>19</sup>.

MS 3. yüzyılda İtalya'da kandil üretimi azalmış bunun yerine Yunanistan, Anadolu ve Kuzey Afrika'da üretimler devam etmiştir. MS 4. yüzyıldan itibaren de Afrika kandilleri önem kazanmıştır. MS 5. ve 6. yüzyıllarda yoğun olarak kullanılan Afrika kandilleri üzerinde, sıklıkla Hıristiyanlık ile ilgili betimlemeler taşımıştır. Bu dönemde Batı Anadolu'da da Ephesos başta olmak üzere Smyrna, Miletos ve Sardeis'te üzerinde Hıristiyanlık sembolleri bulunan kandiller yoğun olarak üretilmiştir<sup>20</sup>.

### **Güray Müze Koleksiyonu'nda Bulunan Pişmiş Toprak Kandiller**

Güray Müze envanterine kayıtlı kandil formuna ait yirmi örnek bulunmaktadır. Tamamı satın alma yoluyla müze koleksiyonuna kazandırılmış olan bu kandillerin buluntu yerleri ve kontekstleri ile ilgili bilgiler eksiktir. Bu nedenle kandillerin tarihlendirilmesi literatürde bulunan örneklerle karşılaştırma yöntemi üzerinden yapılmış, form ve hamur astar özelliklerine göre üretim atölyeleriyle ilgili öngörülerde bulunulmuştur.

Çalışmanın konusunu oluşturan kandiller Hellenistik, Roma ve Geç Roma-Erken Bizans Dönemlerine ait olup tipolojik olarak on ana tipe ayrılmaktadır.

#### **Hellenistik Dönem Kandilleri**

Değerlendirmeye alınan ilk kandilleri Hellenistik Dönem'e ait örnekler oluşturmaktadır. Sekiz örnek ile temsil edilen bu grup tipolojik olarak Tip 1, Tip 2, Tip 3 ve Tip 4 olmak üzere dört ana tipe ayrılmıştır.

#### **Tip 1 (Howland Tip 25 A, Broneer Tip VII)**

Tip 1 başlığı altında, koleksiyonun en erken örneği olan ve literatürde siyah parlak astarı ile tanınan kandil incelenmiştir (**Kat. No. 1; Şekil 1, 1**).

Siyah parlak astar, seramikler üzerinde MÖ 7. yüzyılın sonlarından itibaren görülmeye başlamıştır<sup>21</sup>. Asıl üretim yeri Atina<sup>22</sup> olan siyah astar, Atinalı ustaların seramikler üzerinde metalik bir görünüm elde etme isteklerinden ortaya çıkmıştır<sup>23</sup>. Seramiklerin yüzeyindeki siyah astar başlangıçta oldukça kalın ve parlak bir yapıya sahipken, zamanla bu özelliğini kaybetmiştir. Astar, MÖ 5. yüzyılda kalınlığını ve parlaklığını korumaya devam etse de özellikle MÖ 4. yüzyılın ikinci yarısından itibaren incelerek matlaşmıştır. Astarın özellikle incelendiği bölgelerde renk morumsu kırmızıya dönmüştür. MÖ 3. yüzyıldan itibaren ise astar tamamen incelerek matlaşmış ve bu özelliğini MÖ 2. yüzyılın içlerine kadar devam ettirmiştir<sup>24</sup>.

Güray Müze envanterinde Kat. No. 1 ile temsil edilen, siyah astarlı kandil tamdır. Çarkta yapılan bu örnek, küresel gövdeli ve uzun burunludur. Burun köprüsü düzdür. Discus, derin halka şeklinde kazıma bir yiv ile sınırlandırılmıştır. Discusun merkezindeki yağ deliği, Erken Hellenistik Dönem kandillerinde olduğu gibi geniş yapılmıştır. Hafif yükseltilmiş kaide kalın tasarlanmış ve kaidenin tabanı dış yüzeyde içe bastırılmıştır.

<sup>16</sup> Kassab Tezgör-Sezer, 1995: 40.

<sup>17</sup> Bailey, 1975: 29.

<sup>18</sup> Bailey, 1972: 18.

<sup>19</sup> Bailey, 1972: 19; Çokay, 1996: 16-17.

<sup>20</sup> Öztürk, 2003: 27.

<sup>21</sup> Brann, 1962: 3.

<sup>22</sup> Cook, 1965: 143.

<sup>23</sup> Miller, 1997: 150.

<sup>24</sup> Farnsworth-Simmons, 1963: 389; Rotroff, 1982: 14; Rotroff, 1997: 10-11.

Kat. No. 1 Attika üretimi seramiklerin hamur-astar özelliklerini taşımaktadır<sup>25</sup>. Bu bağlamda açık kırmızımsı kahverengi (2.5 YR 6/4) hamuru, iyi arıtılmış, ince taneli, sık dokulu ve serttir. İç ve dış yüzeyi siyah (Gley 1 2.5/black) astarlı, parlak, pürüzsüzdür.

Tip 1, yukarıda tanımlanan form özellikleriyle Howland Tip 25A ve Bronner Tip VII benzerlik göstermektedir. Atina Agorası kandilleri üzerine tipoloji yapan Howland, küresel gövde ve kalın kaide tabanının Tip 25A için en belirleyici özellik olduğunu belirterek, bu tip örnekleri MÖ 4. yüzyılın 2. çeyreği ile MÖ 3. yüzyılın ilk çeyreğine tarihlendirmiştir<sup>26</sup>. Korinth kandillerini değerlendiren Broneer ise Tip VII olarak isimlendirdiği bu kandillere tarih aralığı olarak MÖ 4. yüzyılın sonu ile MÖ 3. yüzyılın başını vermiştir<sup>27</sup>. Bailey<sup>28</sup>, British Museum'da bulunan örneklerin MÖ 4. yüzyılın sonları ile MÖ 3. yüzyılın başına ait olduklarını belirtmektedir. Tarsus Gözlükule'deki örnekler ise MÖ 4. yüzyılın sonu ile MÖ 3. yüzyılın başına tarihlendirmiştir<sup>29</sup>. Ayrıca tipin benzer örnekleri Ephesos, Erythrai-Cennettepe, Delos, Salamis ve Kerameikos'ta yapılan kazılarda ele geçmiştir<sup>30</sup>. Benzer örnekleri dikkate alındığında Tip 1 başlığı altında değerlendirilen kandil MÖ 4. yüzyılın sonları ile MÖ 3. yüzyılın başına tarihlendirilmelidir.

### Tip 2 (Howland Tip 25 B)

Tip 2 başlığı altında, gövde formu ile Tip 1'den ayrılan Kat. No. 2 numaralı kandil değerlendirilmiştir (**Şekil 1, 2**). Eser sağlamdır. Ancak gövdenin bazı bölümlerinde astar yer yer dökülmüştür.

Kat. No. 2 omuzdan itibaren alta doğru hafif daralan gövde profili, uzun burunludur. Burun köprüsü düz, burun tablası oval formludur. Discus geniş içbükey bir profil ile sınırlandırılmıştır. Discusun merkezine yerleştirilen discus deliği geniş yapılmıştır. Kaide hafifçe yükseltilmiş ve tabanı dış yüzeyde içe bastırılmıştır. Buna bağlı olarak iç kısmında konik bir çıkıntı oluşmuştur. Gövde üzerine ip deliği eklenmiştir. Bu delik kandilin kullanılmadığı zamanlarda asılması için ya da kandilin fitilini ayarlamak için kullanılan aletin yanında taşınması için yapılmış olmalıdır<sup>31</sup>.

Değerlendirilen kandilin, pembe (5 YR 7/3) renk hamuru, mika, mineral ve az miktarda kireç katkılı, ince taneli, sık dokulu, serttir. Dış ve iç yüzeyi siyah (5 YR 2.5/1) astarlı, mat, hafif pürüzlüdür.

Tip 2'nin benzer örnekleri Atina Agorası'nda ve İstanbul Arkeoloji Müzesi'nde tespit edilmiştir. Atina Agorası örnekleri Tip 25B adı altında değerlendirilmiştir<sup>32</sup>. Howland, Tip 25B'nin tipolojik olarak Tip 25A ile benzerlik gösterdiğini ancak Tip 25B'nin, gövde üzerinde içi delik kulakçık taşınması ile Tip 25A'dan ayrıldığını belirtmiştir<sup>33</sup>. Söz konusu örnekler MÖ 4. yüzyılın 3. çeyreği ile MÖ 3. yüzyılın 2. çeyreği arasında ait kontekstlerde ele geçmiştir. İstanbul Arkeoloji Müzeleri'nde<sup>34</sup> bulunan yakın benzeri Attika üretimi olarak gruplandırılmış ve MÖ 3. yüzyılın ikinci yarısına tarihlendirilmiştir. Ayrıca Ephesos, Khios, Kerameikos, Delos ve Samothrake Nekropolis'i'nde de benzer örneklerle rastlanmıştır<sup>35</sup>. Benzer kandiller için sunulan tarih aralığına göre Kat. No. 2, MÖ 4. yüzyılın sonu ile MÖ 3. yüzyılın ortalarına tarihlendirilebilir.

### Tip 3

Müze koleksiyonunda yuvarlak gövdeli, ters-düz çift konik profilli, uzun burunlu örnekler Tip 3 başlığı altında toplanmıştır. Değerlendirmeye alınan dört örnek burun ve discus yapılarına göre iki alt başlığa ayrılarak incelenmiştir.

<sup>25</sup> Attika üretimi seramiklerin hamur-astar özellikleri için bkz. Rotroff, 1982: 14; Rotroff, 1997: 10.

<sup>26</sup> Howland, 1958: Pl. 38, 271, 272.

<sup>27</sup> Broneer, 1930: Pl. III, 120.

<sup>28</sup> Bailey, 1975: Pl. 16, Q87, Pl. 17, Q86, Q87.

<sup>29</sup> Goldman-Jones, 1950: Fig. 93, 1.

<sup>30</sup> Ephesos Gassner, 1997: Taf. 90, 786; Erythrai-Cennettepe Gençler-Güray, 2018: 40, Res. 6, Res. 9; Delos Bruneau, 1965: Pl. 1, 18; Salamis Oziol, 1977: Pl. 5, 58; Kerameikos Knigge, 2005: Taf. 107, 514.

<sup>31</sup> Kassab Tezgör-Sezer, 1995: 71; Öztürk, 2003: 54.

<sup>32</sup> Howland, 1958: Pl. 38, 324, 335.

<sup>33</sup> Howland, 1958: 72.

<sup>34</sup> Kassab Tezgör-Sezer, 1995: 72, Fig. 167.

<sup>35</sup> Ephesos Gassner, 1997: Taf. 90, 784; Khios Anderson, 1954: Fig. 179; Delos Bruneau, 1965: Pl. A, 24, Pl. 1, 24; Kerameikos Knigge, 2005: Taf. 116, 638; Samothrace Nekropolis'i Dusenbery, 1998: 826, S133A.

### Tip 3a (Howland Tip 32)

Tip 3a, Kat. No. 3 ile temsil edilmektedir (**Şekil 1, 3**). Bu kandilin burun kısmının altında kırık ve eksiklikler mevcuttur.

Çarkta yapılan örnek, geniş yuvarlak formu, ters-düz çift konik gövde profilidir. Tablaya doğru genişleyen uzun burunludur. Burun köprüsünün alt kısmı dışbükey bir profile sahipken üstü kısmı hafif bombelidir. İçbükey ve içe doğru eğim yapan discus, fazla derin olmayan bir yiv ile çevrelenmiştir. Discus deliği geniş tasarlanmıştır. Halka formu olan kaide dış yüzeyde derin bir oyuğa sahiptir. Omuz üzerinde kandili kavramada kolaylık sağlayacak kanatçık şeklinde bir başparmağı tumağı bulunmaktadır.

Tip 3a'nın, iyi artılmış pembe (5YR 7/4) renk hamuru, az miktarda mika katkılı, ince taneli, sık dokulu ve serttir. Dış yüzeyi, daldırma tekniğinde yapılan kırmızı (10 R 5/6) astarlıdır. Gövdenin alt kısmı ve kaidesi hamurunun renginde bırakılmıştır. Yüzeyi mat, hafif pürüzlüdür.

Howland, Kat. No. 3 ile benzer tipolojik özelliklere sahip Atina Agorası<sup>36</sup> örneklerini Tip 32 başlığı altında değerlendirmiştir. Belirgin özellikleri kapalı çift konik gövde profilleri olarak tanımlanan bu kandiller MÖ 3. yüzyılın 2. çeyreği ile MÖ 3. yüzyılın sonuna tarihlendirilmiştir. Tipin, İstanbul Arkeoloji Müzeleri'nde bulunan benzerleri Doğu Ege ve Anadolu üretimi kandiller başlığı altında toplanmış ve MÖ 3. yüzyılın ilk yarısına tarihlendirilmiştir<sup>37</sup>. Tarsus Gözlükule'deki<sup>38</sup> örnekler ise Orta Hellenistik tabakalardan gelmiştir. Ayrıca Kaunos Demeter Kutsal Alanı'nda<sup>39</sup> yapılan kazılarda ve Burdur Müzesi<sup>40</sup> koleksiyonunda da benzer kandiller tespit edilmiştir. Diğer merkezlerdeki tipolojik değerlendirmeler ve tarih önerileri dikkate alındığında Güray Müze örneğinin İstanbul Arkeoloji Müzeleri'nde bulunan örnekler ile yakın benzerliği dikkati çekmektedir. Bu nedenle söz konusu kandil MÖ 3. yüzyılın ilk yarısına tarihlendirilebilir.

### Tip 3b (Howland Tip 28 B, Broner Tip IX)

Discus ve burun köprüsünün formu ile Tip 3a'ya göre farklılık gösteren Kat. No. 4 (**Şekil 1, 4**), Kat. No. 5 (**Şekil 1, 5**) ve Kat. No. 6 (**Şekil 1, 6**) Tip 3b olarak gruplandırılmıştır.

Her üç kandil de tamdır ve çarkta şekillendirilmiştir. Tip 3a'da görülen yuvarlak, ters-düz çift konik profil gövde ve uzun burun Tip 3b'de de karşımıza çıkmaktadır. Ancak bu tipin farkı discus deliğinin fazla derin olmayan bir yiv tarafından çevrelenmesi ve burun köprüsünün dar yapılmasıdır. Burun tablası oval formu, burun köprüsünün alt kısmı dışbükey profilidir. Kaide yükseltilmiş halka formudur ve diğer örneklerde olduğu gibi dış yüzeyde içe bastırılmıştır. Omuz üzerinde kanatçık şeklinde bir başparmağı tutamağı bulunmaktadır.

Tip 3b'yi oluşturan örneklerden Kat. No. 4 kırmızımsı sarı (7.5 YR 7/6) hamurlu, kırmızı (10 R 5/8) astarlı; Kat. No. 5 pembemsi gri (7.5 YR 7/2) hamurlu, siyah (7.5 YR 2.5/1) astarlı; Kat. No. 6 ise pembe (7.5 YR 7/3) hamurlu, kırmızımsı sarı (5 YR 6/8) astarlıdır. Az oranda mika ve mineral katkılı hamurları ince taneli, sık dokulu ve serttir. Fırınlama sırasında oluşan açık ve koyu renk dalgalanmaları tüm örneklerde görülmektedir. Yüzeyleri mat, hafif pürüzlüdür.

Tip 3b Atina Agorası'nın<sup>41</sup> Tip 28 B, Korinth'in<sup>42</sup> ise Tip IX grubu ile benzerlik göstermektedir. Howland bu tipin Atina Agorası'nda MÖ 3. yüzyılın başlarından sonlarına kadar görüldüğünü, ancak esas olarak MÖ 3. yüzyılın ilk yarısında kullanıldığını belirtmektedir. Tip IX altında toplanan Korinth örnekleri ise MÖ erken 3. yüzyıla tarihlendirilmiştir. Tip 3b'nin İstanbul Arkeoloji Müzeleri'nde<sup>43</sup> bulunan benzerleri Rhodos Atölyesi'nin ürünü olarak belirlenmiş ve MÖ 3. yüzyılın ikinci çeyreğine verilmiştir. Bu veriler doğrultusunda Güray Müze'de bulunan Tip 3b'ye ait örnekler için MÖ 3. yüzyılın ilk yarısı önerilebilir.

<sup>36</sup> Howland, 1958: Pl. 41, 426, 428, 429.

<sup>37</sup> Kassab Tezgör-Sezer, 1995: Fig. 190-192.

<sup>38</sup> Goldman-Jones, 1950: 88, Fig. 93, 15-18, 30-31.

<sup>39</sup> Bulba, 2019: 37, Fig. 7.

<sup>40</sup> Öztürk-Metin, 2012: 484, 489, Res. 1, 2.

<sup>41</sup> Howland, 1958: Pl. 41, 402-405.

<sup>42</sup> Broner, 1930: Pl. IV, 142.

<sup>43</sup> Kassab Tezgör-Sezer, 1995: Fig. 177, 180.

#### Tip 4:

Kat. No. 7 ve Kat. No. 8, Tip 4 başlığı altında toplanmıştır (**Şekil 2, 7-8**). Bu tipin ayırt edici özelliği gövdenin alta doğru genişleyerek keskin bir profille kaideye bağlanmasıdır.

Tip 4 kendi içinde kulp ve discus yapılarına göre Tip 4a ve Tip 4b olmak üzere iki alt gruba ayrılmaktadır.

#### Tip 4a (Howland Tip 35 A, Broneer Tip XII)

Gövde üzerinde halka kulpa sahip Kat. No. 7 numaralı kandil Tip 4a adı altında incelenmiştir (**Şekil 2, 7**). Kulp altında bulunan küçük bir kırık dışında eser tamdır.

Çarkta yapılan kandilin gövdesi alta doğru hafif dışbükey ilerleyerek altta keskin bir profille kaideye bağlanmaktadır. Discus içbükey formu, discus deliği geniştir. Uzun burun köprüsü geniş burun tablası ile sonlanmıştır. Kaidesi dış yüzeyde içe bastırılmıştır. Halka kulp, gövdenin altından çıkarak omuz üzerine bağlanmıştır. Gövde üzerine kanatçık şeklinde bir başparmağı tumağı yerleştirilmiştir.

Kat. No. 7'nin, açık kırmızısı kahverengi (2.5 YR 7/4) hamuru, mika, mineral katkı, ince taneli, sık dokulu ve serttir. Dış yüzey daldırma tekniğinde yapılmış kırmızısı siyah (2.5 YR 2.5/1) astarlıdır. Gövdenin alt kısmı ve kaide astarlanmamış, hamurunun renginde bırakılmıştır. Astar üzerinde yer yer dökümler ve fırınlamadan kaynaklı renk değişimleri görülmektedir.

Değerlendirilen kandilin gövde yapısı ile benzer ancak burun yapısının hafif geniş yapılması ile farklılık gösteren bir örnek Atina Agorası'nda<sup>44</sup> ele geçmiştir. Tip 35 A olarak gruplanan bu eser MÖ 2. yüzyılın son çeyreği ile MÖ 1. yüzyılın ilk çeyreğine tarihlendirilmiştir. Korinth'te benzer gövde ve kulp özelliklerine sahip kandiller Tip XII başlığı altında değerlendirilmiş ve MÖ 3. yüzyılın sonu ile MÖ 2. yüzyılın başına tarihlendirilmiştir<sup>45</sup>. İstanbul Arkeoloji Müzeleri'nde<sup>46</sup> bulunan yakın formu örnekler Doğu Ege ve Anadolu üretimi kandiller olarak ele alınmış ve bu örnekler MÖ 2. yüzyılın ikinci yarısı verilmiştir. Bu tipin benzerlerine Salamis'te de<sup>47</sup> rastlanmıştır. Benzer örneklerden yola çıkarak Güray Müze'de bulunan Kat. No. 7'yi MÖ 2. yüzyılın ikinci yarısına tarihlendirebiliriz.

#### Tip 4b (Howland Tip 34 A)

Tipolojik olarak Tip 4a'yı andıran ancak kulpsuz tasarlanan Kat. No. 8, Tip 4b başlığı altında değerlendirilmiştir. (**Şekil 2, 8**).

Çarkta yapılan örnek, alt doğru genişleyerek keskin bir profille kaideye bağlanan gövde forma sahiptir. Discus, içbükey profilli olup, discus deliği geniştir. Uzun burun köprüsü geniş ve oval burun tablası ile sonlanmaktadır. Kaidesi yükseltilmiş halka formudur. Gövde üzerinde kanatçık şeklinde bir başparmağı tumağı bulunmaktadır.

Kat. No. 8'in, çok açık kahverengi (10 YR 8/2) hamuru, az miktarda mika, mineral, kireç katkı, ince taneli, sık dokulu ve serttir. Dış yüzey üst gövdede daldırma tekniğinde yapılmış çok koyu gri (10 YR 3/1) mat astarlıdır. Gövdenin alt kısmı ve kaidesi hamurunun renginde bırakılmıştır. Astar üzerinde yer yer dökümler mevcuttur.

Bu tipin benzer örnekleri; Atina Agorası'nda<sup>48</sup> Tip 34 A başlığı altında değerlendirilmiş ve MÖ 2. yüzyılın sonuna tarihlendirilmiştir. Delos kandilleri arasında Tip 4b için referans alınabilecek bir örnek tespit edilmiştir. MÖ 2. yüzyıla tarihlendirilen bu örnek, gövde formu olarak Kat. No.8'e benzemesine rağmen discusun daha küçük, burunun tablasının ise daha geniş yapılmasıyla Kat. No. 8'den farklılık göstermektedir<sup>49</sup>. İstanbul Arkeoloji Müzeleri'nde bulunan benzer bir kandil ise MÖ 2. yüzyılın ikinci yarısına tarihlendirilmiştir<sup>50</sup>. Benzer örnekler için sunulan tarih aralığı dikkate alındığında Güray Müze'de bulunan Kat. No. 8 numaralı kandil MÖ 2. yüzyılın ikinci yarısına tarihlendirilebilir.

<sup>44</sup> Howland, 1958: Pl. 42, 469. Gövde formu için ayrıca bkz. a.g.e. Pl. 17, 469,

<sup>45</sup> Broneer, 1930: Pl. IV, 189.

<sup>46</sup> Kassab Tezgör-Sezer, 1995: 239.

<sup>47</sup> Oziol, 1977: Pl. 6, 94.

<sup>48</sup> Howland, 1958: Pl. 42, 449.

<sup>49</sup> Bruneau, 1965: Pl. 2, 47, Pl. 7, 362.

<sup>50</sup> Kassab Tezgör-Sezer, 1995: 238.

## Roma Dönem Kandilleri

Güray Müze envanterinde Roma Dönemi'ne ait üç kandil örneği bulunmaktadır. Bu kandiller formlarına göre Tip 5, Tip 6 ve Tip 7 olmak üzere üç grup altında incelenmiştir.

### Tip 5 (Goldman-Jones Tip XI)

Tip 5 başlığı altında literatürde volütlü kandiller olarak adlandırılan gruba ait Kat. No. 9 numaralı örnek değerlendirmeye alınmıştır (**Şekil 2, 9**). Söz konusu kandilin discus ile burun bölümünde kırık ve eksiklikler mevcut olup eser yoğun olarak aşınmıştır.

Kat. No. 9'un yuvarlak formulu gövdesi, hafif konik profillidir. Discustan buruna doğru uzanan bir kanal ve burnun her iki yanında ince uzun volütler bulunmaktadır. Discus bölümü bir sıra kabartma halka ile sınırlandırılmış ve discusun merkezine ışın dizileri yerleştirilmiştir. Kaide düz formudur ve bir sıra kabartma yiv ile çevrelenmiştir. Gövde altından çıkan kulp omuz üzerine bağlanmıştır. Kulp içbükey yiv ile iki bölüme ayrılmıştır. Gövdenin yan kısımlarına kulakçıklar eklenmiştir.

Değerlendirilen kandilin hamuru gri (5 Y 5/1) renkli olup az oranda mika katkılı ve ince taneli, sık dokulu, serttir. Dış yüzeyde siyah (5 Y 2.5/1) renkte astar izleri görülebilmektedir, fakat astarın tamamına yakını dökülmüştür.

Kalıpta yapılan volütlü kandillerin erken örnekleri Hellenistik Dönem'de görülmeye başlamış ve bu kandiller özellikle MS 1. yüzyılda yaygın olarak kullanılmıştır<sup>51</sup>. En karakteristik özellikleri, burnun her iki yanında yer alan volütlerdir. Tipe adını veren bu volütler, tipolojik çalışmalarda alt tiplerin oluşturulmasında belirleyici bir özelliktir. Volütlerin yanı sıra burun açısı da alt grupların tespit edilmesinde belirleyici kriterlere sahiptir<sup>52</sup>.

Volütlü kandil formuna ait örnekler birçok merkezde ele geçse de Kat. No. 9 ile benzer tipolojik özelliklere sahip iki örnek Tarsus Gözlükule'de tespit edilmiştir<sup>53</sup>. Goldman ve Jones tarafından MÖ geç 1 yüzyıl ile MS 1. yüzyıla tarihlendirilen Tarsus Gözlükule'nin Fig. 98, 134 ve 136 numaralı kandilleri ile Güray Müze örneği arasındaki yakın benzerlik dikkat çekicidir. Gözlükule'de Grup XI başlığı altında toplanan bu kandillerden Kat. No. 136'nın gövde formu, burun kanalı, burnun yanlarındaki ince uzun volütleri, discus bölümündeki ışın dizileri ve gövde üzerinde bulunan kulakçıkları; Kat. No. 134'ün ise kulptaki bezeme şeması Güray Müze kandili ile benzer form özellikleridir. Ayrıca karşılaştırılan üç kandilinde gri hamuru ve siyah astarı ortak üretim özellikleridir. Kandiller arasındaki bu yakın benzerlikler her üç kandilin de aynı atölyenin ürünü olduğunu dolayısıyla Güray Müze örneğinin de Tarsus atölyesinde üretilmiş olabileceğini düşündürmektedir.

Tarsus örneği dışında, discusu ışın motifli, halka kulplu kandillere Korinth<sup>54</sup> ve Tralleis Nekropolü'nde<sup>55</sup> (MS 1. yüzyıl) rastlanmıştır. Ancak hem Korinth hem de Tralleis örneğinde bazı farklılıklar görülmektedir. Bu farklılıklar ışın dizilerinin dekorasyon şemasında, kulpların bezemesiz yapılışında ve volütlerin kısa tasarlanmasında kendini göstermektedir.

Değerlendirmeye alınan Kat. No. 9, Tarsus Gözlükule örneklerine olan yakın benzerliği dikkate alınarak MÖ geç 1 yüzyıl ile MS 1. yüzyıla tarihlendirilebilir.

### Tip 6 (Bailey Tea-Pot)

Tip 6 başlığı altında yuvarlak gövdeli, makara şeklinde dilimli küt tutamağa sahip kandil değerlendirilmiştir (**Şekil 2, 10**). Kat. No. 10 ile temsil edilen bu tipe ait örneğin gövde bölümünün bir kısmı kırık ve eksiktir.

Çarkta yapılan kandil yuvarlak gövdeli, basık çift konik profilli, omuzdan yukarı doğru uzatılmış silindirik burunlu ve disk diplidir. Burun tablası oval formulu ve uç kısmı düz kesilmiştir. Dar discus hafif bastırılarak yapılmıştır. Discus deliği geniştir. Üç dilimli makara şeklindeki küt tutamak aplike olarak omuz üzerine yerleştirilmiştir. Gövde üzerinde "X" şeklinde bir kazıma yer almaktadır.

<sup>51</sup> Fuchs, 1963: Lev. 43-44.

<sup>52</sup> Volütlü kandiller ve bu kandillerin tipolojisi ile ilgili çalışmalar için bkz.; Loeschke, 1919: 211-227; Broneer, 1930: 76-78; Vessberg, 1953: 121-122, Pl. 2; Perzlweig, 1961: Pl. 2-3; Bruneau, 1965: 28-30, 122-128, No. 4570-4610, Pl. 28-30; Bailey, 1980: 127-132, Pl. 1-4; Hayes, 1980: 77, Pl. 38, Fig. 307-308; Civelek 2008.

<sup>53</sup> Goldman-Jones, 1950: 92, 93, Fig. 98, 134, 136.

<sup>54</sup> Broneer, 1930: Pl VII, 393, 480.

<sup>55</sup> Civelek, 2001: 52, Lev. XI, K59.

Kat. No. 10'un iyi arıtılmış hamuru açık kırmızı (2.5 YR 6/8) renkli, ince taneli, sık dokulu ve serttir. Dış yüzeyi, gövdenin üst kısmında daldırma tekniğinde yapılmış kırmızı (10 R 5/8) astarlıdır. Alt gövde ve dip çevresi ise hamurunun renginde bırakılmıştır. Parlak, hafif pürüzlü yüzeylidir.

Güray Müze'de Tip 6 olarak adlandırılan form, Bailey'nin<sup>56</sup> tea-pot olarak isimlendirdiği grup ile benzerlik göstermektedir. Bailey, bu tip kandillerin en karakteristik özelliğinin yukarı doğru uzayan burunları ve omuz üzerindeki makara kulpları olduğunu belirtmiştir. Bailey ayrıca Anadolu üretimi olarak düşündüğü bu grubun erken örneklerini MÖ geç 1. yüzyıl ile MS 1. yüzyıla, geç örneklerini ise MS 2. ve 3. yüzyıllara tarihlendirmiştir. Değerlendirilen kandilin çok sayıda benzer örneği Kıbyra kazılarında ele geçmiştir. Son yıllarda Kıbyra'da yapılan kazılar, bu kandil tipinin, üretim yeri ve tarihlendirilmesi konusunda önemli verilere ulaşılmasını sağlamıştır<sup>57</sup>. Form gelişimi için yeterli miktarda örnek bulunan Kıbyra kandillerinin erken üretimlerinin kaliteli bir işçiliğe, geniş dairesel kaideye ve üç dilimli kulpa sahip olduğu saptanmıştır. Söz konusu erken örnekler için önerilen tarih MS 2. yüzyıldır<sup>58</sup>. Kıbyra'nın erken örneklerinin hamur astar özellikleri ve form özellikleri Güray Müze kandili ile yakın benzerlik göstermektedir. Özellikle Kıbyra K37 numaralı kandil üzerinde bulunan "X" kazıması Güray Müze örneği ile dikkat çekici bir şekilde benzemektedir. Tüm bu benzerlikler Güray Müze örneğinin Kıbyra üretimi olabileceğini akla getirmektedir.

Kıbyra dışında Kat. No. 10'un benzer örnekleri farklı antik yerleşim merkezlerinde yapılan kazılarda ve müze koleksiyonlarında tespit edilmiştir. Bu bağlamda benzer bir örnek Laodikeia Nekropolü'nde ele geçmiştir<sup>59</sup>. KA. T3 adı altında değerlendirilen eser kontekstleri ile MS 1. yüzyılın ikinci yarısına tarihlendirilmiştir. Sagalassos'ta bulunan benzer tipolojik özelliklere sahip kandilleri MS 2. ve 3. yüzyıl tabakalarından gelmiştir<sup>60</sup>. Bunların yanı sıra Afyon Arkeoloji Müzesi<sup>61</sup>, Akşehir Müzesi<sup>62</sup>, Isparta Arkeoloji Müzesi<sup>63</sup>, Silifke Arkeoloji Müzesi<sup>64</sup> ve Antalya Arkeoloji Müzesi'nde de<sup>65</sup> benzer örnekler tespit edilmiştir. Söz konusu örnekler stil-kritik yöntemiyle tarihlendirilmiş, Afyon kandilleri için MS 1.-2. yüzyıl; Akşehir, Silifke ve Antalya örnekleri için MS 2. Yüzyıl; Isparta kandilleri içinse MS 2-3. yüzyıllar önerilmiştir.

Benzer örnekleri için önerilen tarih aralığı ve özellikle de Kıbyra'nın erken tip kandilleri dikkate alındığında Güray Müze'de bulunan Tip 6, MS 2. yüzyıla tarihlendirilebilir.

### **Tip 7 (Broneer Tip XXVIII)**

Tip 7 başlığı altında Kat. No. 11 değerlendirmeye alınmıştır (**Şekil 2, 11**). Bu tipin ayırt edici özelliği gövdenin dairesel formlu, omuzun kabartma bezemeli olmasıdır.

Kalıp yapımı olan kandil, dairesel gövdeli, basık ters-düz çift konik profillidir. Kısa burun omuzun devamı niteliğinde öne doğru uzamaktadır. Buna bağlı olarak gövde ile bir bütünlük oluşturmaktadır. Discus deliği geniş ve kabartma halka ile sınırlıdır. Hafif içbükey dipli ve dolgu tutamaktadır. Omuz üzerinde yer alan bezemeler kabartma şeklinde yapılmıştır. Bu bezemeler iç içe yarım daireler ve noktalardan oluşmaktadır.

Değerlendirmeye alınan kandil, beyaz (10 YR 8/1) hamurlu, mika, mineral katkılı, ince taneli, sık dokulu, yumuşak hamurludur. Her iki yüzeyi de hamurunun renginde astarlı mat, hafif pürüzlüdür.

Kat. No. 11'e referans olarak alınabilecek örnekler Korinth<sup>66</sup> ve Tarsus-Gözlükule'de<sup>67</sup> tespit edilmiştir. Broneer, Korinth kandilleri içinde Kat. No. 11 ile benzer gövde formuna sahip örnekleri Tip XXVIII başlığı altında değerlendirmiştir. Kendi içinde çok fazla çeşitlilik gösteren Tip XXVIII genel olarak MS 3. yüzyılın ortaları ile MS 5. yüzyıla tarihlendirilmiştir. Ancak bu tip içinde MS 3. yüzyılın ortalarına tarihlendirilen erken

<sup>56</sup> Bailey, 1975: 98-99, Pl. 30-31, Q158; Bailey, 1988: 418-419, Pl. 125, Q3336.

<sup>57</sup> Detaylı bilgi için bkz. Metin, 2012: 103-106.

<sup>58</sup> Metin, 2012: K22-K29, K37.

<sup>59</sup> Şimşek vd., 2011: Lev. 174, 142, Kat. No. 259.

<sup>60</sup> Scheltens, 1993: 195, Fig. 8. Sagalassos kandilleri üzerine Roovers tarafından yapılan farklı bir çalışmada söz konusu kandil tipi Sagalassos Kırmızı Astarlı kandilleri olarak değerlendirilmiş MÖ 3.-MÖ 1. yüzyıllara tarihlendirilmiştir. Bkz. Roovers, 1993: 153-159.

<sup>61</sup> Gülünay, 2017: Lev. 3, Res. 7, Kat. No. 3.

<sup>62</sup> Tekocak, 2012: 714, Fig. 17.

<sup>63</sup> Fırat-Metin, 2011: 147, Kat. No. 5-9.

<sup>64</sup> Öz, 2018: 561, Kat. No. 15-16; Öz, 2018: Res. 15-16.

<sup>65</sup> Yüksel, 2019: Resim 30, Kat. No. 30.

<sup>66</sup> Broneer, 1930:102-114, Pl. XIV, 927, 957, Fig. 48, 5.

<sup>67</sup> Goldman-Jones, 1950: 97-121, Fig. 105, 280, 287.



örnekler, basık küresel gövdeleri, kısa burunları, dolgu tutamakları ve omuz üzerindeki yarım daire motifleri ile Güray Müze örneği ile yakın benzerlik göstermektedir. Tarsus-Gözlükule’de ise Tip XIX başlığı altında ele alınan kandillerin, hamur renkleri, basık dairesel gövde formları ve kısa burunları Kat. No. 11 ile ortak form özellikleridir. Ancak Tarsus örnekleri omuz üzerinde yer alan üzüm salkımı motifleri ve discus deliği etrafındaki kabartma çizgileriyle Güray Müze kandiline göre farklılık göstermektedir. Tarsus’ta bulunan bu kandiller Korinth örneklerinin dejenere olmuş yerel üretimleri olarak değerlendirilmiş ve mezar kontekstlerinden yola çıkılarak MS 3. yüzyılın ortaları ile MS 5. yüzyılın başlarına tarihlendirilmiştir. Ayrıca Tarsus Donuktaş kazılarında da benzer hamurlu ve formlu kandil örnekleri ele geçmiş ve Geç Roma Dönemi’ne ait olduğu belirtilmiştir.<sup>68</sup>

Bunların yanı sıra Kat. No. 11’in hem hamur-astar, hem form hem de bezeme özellikleriyle yakın benzerlerine Erzurum Müzesi<sup>69</sup>, Konya Ereğli Müzesi<sup>70</sup>, Şanlıurfa Müzesi<sup>71</sup>, Malatya Müzesi<sup>72</sup> ve Gaziantep Müzesi<sup>73</sup> koleksiyonlarında rastlanmıştır. Bu kandiller üzerine yapılan çalışmalarda yerel üretim olabileceği düşünülen Erzurum örnekleri MS 3. yüzyıla; Konya örnekleri MS 3. ve 4. yüzyıllara; Şanlıurfa ve Malatya kandilleri MS 4.-5. yüzyıllara; Gaziantep örnekleri ise MS 5. yüzyıla tarihlendirilmiştir.

Şanlıurfa Müzesi’nde bulunan örnekleri değerlendiren Özgül, söz konusu tipin üretim merkezi hakkında öngöründe bulunmuştur. Özgül, Tip 4 başlığı altında gruplandığı bu örnekleri, benzer kandillerin buluntu merkezlerini dikkate alarak Tarsus, Karaman, Erzurum ve Şanlıurfa illerini kapsayan bölgenin kandilleri olarak değerlendirmiştir. Çalışma kapsamında değerlendirilen Kat. No. 11’in bahsi geçen merkez ve müzelerdeki örnekler hamur-astar, form ve bezeme özellikleriyle benzemesi, Kat. No. 11’inde Tarsus, Şanlıurfa ve Erzurum illerini kapsayan coğrafyada üretilmiş bir kandil olabileceğini düşündürmektedir.

Formun buluntu merkezlerindeki ve müze koleksiyonlarındaki benzer tipteki örnekleri dikkate alındığında Kat. No. 11 MS 3. ve 5. yüzyıl arasına ait olmalıdır.

### **Geç Roma Erken Bizans Dönemi Kandilleri**

Müze envanterinde bulunan son grubu Geç Roma-Erken Bizans Dönemi kandilleri oluşturmaktadır. Toplamda dokuz örnek ile temsil edilen bu grupta kandiller Tip 8, Tip 9 ve Tip 10 olmak üzere üç başlık altında incelenmiştir.

#### **Tip 8**

Formları ve bej renkli yumuşak hamurları ile diğer kandillerden hemen ayırt edilebilen Kat. No. 12 (**Şekil 2, 12**), Kat. No. 13 (**Şekil 3, 13**) ve Kat. No. 14 (**Şekil 3, 14**) Tip 8 başlığı altında toplanmıştır. Söz konusu örnekler gövde formlarına göre iki alt gruba ayrılmıştır.

#### **Tip 8a (Sivri Burunlu Kandiller)**

Üçgen şeklinde sivrileşmiş burun formu ile diğer örnekler göre oldukça farklılaşmış forma sahip Kat. No. 12, Tip 8a başlığı altında değerlendirilmiştir. Bu tipte form, ters-düz çift konik gövde profiline ve üçgen bir burun tablasına sahiptir (**Şekil 2, 12**). Burun gövde ile birlikte yekpare bir görünüm oluşturmuştur. Geniş discus deliğinin ağız kenarı boyun oluşturacak şekilde dışarı doğru çıkıntı yapmıştır. Kaide halka formludur. Kulp omuz üzerinde küçük tutamak şeklindedir. Omuz üzerinde ve kanallı burun köprüsü üzerinde kabartma şeklinde yapılmış dikey çizgiler yer almaktadır.

Tip 8a’nın hamuru çok açık kahverengi (10 YR 7/3), mika, mineral katkılı, ince kumlu, sık dokulu ve yumuşaktır. Yüzeyi hamurunun renginde astarlı, mat ve pürüzlüdür.

Kat. No. 12 ile benzer form özelliklerini taşıyan kandiller Tarsus Donuktaş<sup>74</sup>, Adıyaman-Turuş kaya mezarları<sup>75</sup> ve Levzin Höyük<sup>76</sup> kazılarında ele geçmiştir. Tarsus Donuktaş kazılarında ele geçen örnekler MS 3.

<sup>68</sup> Baydur, 1990: 163, Res. 21.

<sup>69</sup> Saraçoğlu, 1997: 329, Kat.no. 11, Res. 11.

<sup>70</sup> Coşkun, 2007: 71, Res. 26.

<sup>71</sup> Özgül, 2012: Res. 178, 180.

<sup>72</sup> Canpolat, 2019: Kat. No. 16-17.

<sup>73</sup> Bayram, 2020: Kat. No. 17-18.

<sup>74</sup> Baydur, 1988: 127, Res. 24; Baydur, 1991: 311, 321, Res. 20.

<sup>75</sup> Erarşlan, 2001: 272, Res. 11.

<sup>76</sup> Yener, 1993: 362, Res. 10.

ve 5. yüzyıllara; Levzin Höyük'te bulunan örnekler Geç Roma Dönemi'ne; Adıyaman-Turuş kaya mezarları kazı ve temizlik çalışmaları sırasında bulunan kandiller ise Ortaçağ-Bizans Dönemi'ne tarihlendirilmiştir.

Bunların yanı sıra tipin benzer örneklerine İzmir Arkeoloji Müzesi, Bergama Müzesi, Konya Ereğli Müzesi, Tarsus Müzesi, Şanlıurfa Müzesi ve Erzurum Müzesi kandil koleksiyonlarında da rastlanmıştır. Söz konusu müze koleksiyonları ile ilgili yapılan çalışmalarda bu tip genellikle sivri burunlu-boyunlu kandiller başlığı altında değerlendirilmiş ve benzer örneklerine göre tarihlendirilmiştir.

Bu kapsamda İzmir Arkeoloji Müzesi'nde ve Bergama Müzesi'nde<sup>77</sup> bulunan örnekler MS 3. – 5. yüzyıllara; Erzurum<sup>78</sup> ve Konya Ereğli Müzesi'<sup>79</sup> kandilleri MS 5. yüzyıla; Tarsus<sup>80</sup> örnekleri MS 5.-6. yüzyıllara; Şanlıurfa Müzesi<sup>81</sup> örnekleri ise MS 4. ve 6. yüzyıllara tarihlendirilmiştir.

Kat. No. 12 numaralı örnek diğer buluntu merkezlerindeki kandiller ile benzerliği dikkate alınarak MS 3. ve 5. yüzyıllara tarihlendirilebilir.

### **Tip 8b (Uzun Burunlu Kandiller)**

Tip 8a'ya göre daha oval ve uzun bir burun köprüsüne sahip olan Kat. No. 13 (**Şekil 3, 13**) ve Kat. No. 14 (**Şekil 3, 14**) Tip 8b adı altında toplanmıştır. Her iki eser de sağlamdır. Ancak Kat. No. 13'ün dış yüzeyi kalker tabakası ile kaplıdır. Bu örnekler, ters-düz çift konik gövde profilli, uzun burun köprülü ve yuvarlak küçük burun tablalıdır. Discus delikleri neredeyse boyun yapacak şekilde yüksek kenara sahiptir. Kaideleri halka formudur. İki eser arasında burun köprülerinin yapılışında bazı farklılık görülmektedir. Kat. No. 13'ün burun köprüsü düz bir profile sahipken, Kat. No 14'ün burun köprüsü kabartma çizgilerle süslenen geniş bir kanala sahiptir. Kulp, omuz üzerinde küçük tutamak şeklindedir. İki örneğinde omuz üzerinde kabartma şeklinde yapılmış dikey çizgiler yer almaktadır.

Tip 8b'yi oluşturan örneklerin hamuru çok açık kahverengidir (Kat. No. 13: 10 YR 8/2; Kat. No. 14: 10 YR 7/3). Hamurlarında mika, mineral katkıları görülmektedir. Yüzeyleri hamurlarının renginde astarlı, mat ve pürüzlüdür.

Bu tipin benzer örnekleri; Tarsus Donuktaş kazıları<sup>82</sup>, Adıyaman Besni Sofraz Küçük Tümülüs kurtarma kazıları<sup>83</sup> ile Antakya Hipodrom ve çevresi kazılarında<sup>84</sup> ele geçmiştir. Tarsus kandilleri MS 3. ve 5. yüzyıllara, Adıyaman kandilleri, Roma Dönemi'ne, Antakya örnekleri ise MÖ 5. ve 6. yüzyıllara tarihlendirilmiştir.

Ayrıca tipin benzer örnekleri Konya Ereğli Müzesi, Şanlıurfa Müzesi ve Malatya Müzesi koleksiyonlarında da tespit edilmiştir. Çalışmalarda uzun burunlu kandiller olarak değerlendirilen bu tip örnekler Konya Ereğli Müzesi'nde<sup>85</sup> MS 5. yüzyıla, Şanlıurfa Müzesi'nde<sup>86</sup> MS 4. ve 5. yüzyıllara, Malatya Müzesi'nde<sup>87</sup> ise MS 5. ve 7. yüzyıllara tarihlendirilmiştir.

Tip 8b'yi oluşturan Kat. No. 13 ve 14 tipolojik özellikleri ve benzer örneklerine göre MS 4. ve 5. yüzyıllara tarihlendirilebilir.

### **Tip 9 (Discusu Mimari Öge Bezemeli Kandiller)**

Tip 9 başlığı altında dört örnek değerlendirmeye alınmıştır (**Şekil 3, 15-18**). Kat. No. 15-18 numaralı bu kandillerin en belirgin özelliği gövdelerinin oval ya da dairesel formu, burun tablalarının yüksek ve kulplarının içbükey yivle iki bölüme ayrılmış olmasıdır. Bu kandillerin bir diğer ortak özelliği ise discus bölümlerinde mimari bir yapının betimlenmesidir.

<sup>77</sup> İnanan, 113, 114: 2004: İzmir Arkeoloji Müzesi örnekler: Çiz. No. 32, 33, Kat. No. 32, 33; Bergama Müzesi örneği: Çiz. No. 43, Kat. No. 43. İzmir Arkeoloji Müzesi örneği için ayrıca bkz. İnanan, 2007: Çiz.8.

<sup>78</sup> Saraçoğlu, 1997: 334, Kat. No. 14, Res. 14.

<sup>79</sup> Coşkun, 2007: 67, Res. 18, 23.

<sup>80</sup> Özcihan, 2018: Kat. No. 107-108.

<sup>81</sup> Özgül, 2012: Kat. No. 32-33, Res. 76-79.

<sup>82</sup> Baydur, 1992: 321, Res. 20.

<sup>83</sup> Erarslan, 2003:128, Res. 12.

<sup>84</sup> Kayaş, 2019: Lev. 26, Res. 51, Kat. No. 50.

<sup>85</sup> Coşkun, 2007: Res. 22.

<sup>86</sup> Özgül, 2012: 172, Kat. No. 43, Res. 104.

<sup>87</sup> Canpolat, 2019: 40, Kat. No. 37.

Kalıp yapımı olan kandiller ters-düz çift konik gövde profilidir. Gövde formları çoğunlukla daireseldir (Kat. No. 16-18). Ancak Kat. No. 15'in gövde formu diğer örneklerle göre oval bir forma sahiptir. Burun köprüleri yukarı doğru yükselerek, yuvarlak burun tablası ile sonlanmaktadır. Geniş discusun hemen merkezine yerleştirilen discus deliği küçük tasarlanmıştır. Dip kısmı hafif içe bastırılarak yapılmıştır. İçbükey yiv ile iki bölüme ayrılan kulplar alt gövdeden çıkarak omuz üzerine bağlanmaktadır.

Discusun neredeyse tamamını kaplayan bezemeler kabartma şeklinde yapılmış, discus deliğinin etrafına yerleştirilmiştir. Bezeme kompozisyonu ortada iki sütun ve üçgen bir çatı ile alt kısımda üzüm salkımını andıran içi nokta bezemeli üçgen, üst kısımda ise içleri birbirine paralel dikey kabartma çizgilerle doldurulmuş yarım dairelerle temsil edilen kemerden oluşmaktadır.

Tip 9 oluşturan örneklerin hamur rengi açık kırmızıdır (2.5 YR 6/6). Hamurları mika, mineral katkı, ince taneli, sık dokulu ve serttir. Astarları Kat. No. 15, 16 ve 18'de soluk kırmızı (10 YR 5/4), Kat. No. 17'de ise açık kırmızımsı kahverengidir (2.5 YR 6/4). Yüzeyleri mat, hafif pürüzlüdür. Kat. No. 15 ve 16'nın burun kısımlarında kullanımdan dolayı oluşan izleri bulunmaktadır.

Bu örneklerin hem form hem de bezeme olarak benzer iki örneğine British Museum<sup>88</sup> koleksiyonunda rastlanmıştır. Bailey, iki örneği MS 6. yüzyıla tarihlendirilmiş ve bunları Roma İmparatorluğu'nun Yunanca konuşulan doğu kentlerinde üretilmiş kandiller grubu altında değerlendirmiştir. Buna ek olarak Bailey, discus bezemelerini dikkate alarak üretim merkezleri hakkında daha detaylı ön görüşlerde bulunmuştur. Bina tasvirlerini içeren çeşitli günlük ev işlerinin betimlendiği discus bezemeleri grubu altında topladığı örnekleri, discusunda İsis Tapınağı'nın betimlendiği Mısır kökenli kandiller ile karşılaştırmıştır. Sonuçta mimari öğelerin işlenişindeki benzerliğe dikkat çekerek söz konusu kandillerin Mısır üretimi olabileceğini belirtmiştir<sup>89</sup>. British Museum dışında formun benzerleri Bulgaristan'ın kuzeyinde Sadovsko Kalesi'nde<sup>90</sup> yapılan kazılarda ve Kıbrıs'ta<sup>91</sup> tespit edilmiştir. Sadovsko Kalesi'nde ele geçen tek örnek bulunduğu kontekst ile birlikte MS 527-620 yıllarına verilmiştir. Kıbrıs örneği ise çeşitli Doğu kandilleri başlığı altında toplanmış ve Bizans Dönemi kandiller içinde değerlendirilmiştir.

Tipin Anadolu'da bulunan benzer örnekleri ise Küçükçekmece Göl Havzası (Bathonea)<sup>92</sup> ve Hadrianapolis<sup>93</sup> (MS 5.-6. yüzyıl) kazılarında ele geçmiştir. Küçükçekmece kazılarında bu gruba ait tamamı parçalar halinde on örnek ele geçmiştir. Kaya tarafından Tapınak Motifli Kandiller başlığı altında değerlendirilen örnekler MS 5. ve 6. yüzyıllara tarihlendirilmiştir.

Çalışma kapsamında değerlendirilen kandiller benzer örnekleri için önerilen tarih aralığı dikkate alındığında MS 6. yüzyıla tarihlendirilebilir. Buna ek olarak Güray Müze örneklerinin British Museum örneklerine olan yakın benzerliği Kat. No. 15-18 numaralı örneklerin de Mısır üretimi olabileceğini düşündürmektedir.

### **Tip 10 (Palmet Kulplu Kandiller)**

Güray Müze koleksiyonunun son tipini literatürde palmet kulplu kandiller olarak tanıyan Kat. No. 19 (**Şekil 3, 19**) ve Kat. No. 20 (**Şekil 3, 20**) oluşturmaktadır.

Tip 10 olarak adlandırılan bu gruba ait her iki örnekte sağlamdır. Kalıp yapımı olan kandiller genel olarak oval formulu, "U" burunlu ve kazıma yivle sınırlandırılmış sığ halka kaidelidir. İçe bastırılarak yapılan discusu çevreleyen kabartma halka, burun köprüsü üzerinde devam ederek bir kanal oluşturmaktadır. Kat. No. 19 discus deliğinin ve omuz üzerinin kabartma motiflerle bezeli olmasıyla diğer örnekten farklılık göstermektedir. Bu motifler discus deliğinin etrafında spiral şeklinde bant, omuz kısmında ion kymationu bezemesinden oluşmaktadır. Kulpların yapımında da bazı farklılıklar görülmekte olup; Kat. No.19'da palmetin yan yaprakları birbirinden ayrı yapılırken; Kat. No. 20'de palmetin yan yaprakları birbirine bağlanmıştır.

Değerlendirmeye alınan kandillerden Kat. No. 19 soluk kırmızı (2.5YR 5/2), Kat. No. 20 kırmızımsı sarı (7.5 YR 6/6) renkte hamura sahiptir. Mika, mineral katkı hamurları ince taneli, sık dokulu ve serttir. Dış

<sup>88</sup> Bailey, 1988: Pl. 122, Q3309, Q3310.

<sup>89</sup> Bailey, 1988: 48-49.

<sup>90</sup> Welkov 1935, Pl 20, 2, 7.

<sup>91</sup> Oziol, 1977: 226-227, Pl. 46, Fig. 837.

<sup>92</sup> Kaya, 2019: 26, Kat. No. 16-17, Res. 1-2.

<sup>93</sup> Dağlı, 2008: 44-45, Şekil 237.

yüzeylerinde kırmızı-kahverengi (2.5 YR 5/4) tonlarında astar izleri görülebilmektedir. Yüzeyleri mat, hafif pürüzlüdür.

İsimlerini kulplarının şeklinden alan kandillerin karakteristik özelliği palmet şeklindeki kulpları ve discus ile burun arasındaki kanallarıdır. Üretimleri Hellenistik Dönem’de başlayan palmet kulplu kandiller MS 1. yüzyılda yoğun olarak üretilmiştir. Bu kandillerin MS 2. yüzyılda üretimi azalırken MS 6. ve 7. yüzyıllarda üretimleri yeniden popüler olmuştur. MS 1. yüzyılda üretilen erken dönem örneklerinde palmet kulplar, dikey halka kulp üzerine monte edilmiştir<sup>94</sup>. MS 6. ve 7. yüzyıllarda üretilen geç dönem örneklerinde ise palmetlerin stilize olduğu, omuz üzerinin de asma dalı, üzüm salkımı gibi motiflerle bezendiği görülmektedir.

Kat. No. 10 ve Kat No. 20’nin benzer örnekleri Kıbyra kazılarında sıklıkla ele geçmektedir. Kıbyra Odeon/Bouleuterion geç dönem seramik çöplüğü tabakasında kalıbıyla birlikte tespit edilen bu tipe ait örnekler bitkisel ve plastik kabartma kulplular başlığı altında yerel üretimi olarak değerlendirilmiş ve MS 6. yüzyıl ile MS 7. yüzyılın ilk yarısına tarihlendirilmiştir<sup>95</sup>. Tipin benzerleri Ephesos, Miletos ve Laodikeia kontektlerinde de ele geçmiştir. Bu örnekler Ephesos<sup>96</sup> ve Miletos’da<sup>97</sup> MS 6. yüzyıla; Laodikeia Nekropolü’nde<sup>98</sup> buldukları sikkelerle beraber MS 4. yüzyılın ikinci yarısı ile MS 7. yüzyılın başına tarihlendirilmiştir. Bailey, British Museum’da<sup>99</sup> bulunan benzer örneklerin ise MS 6. yüzyılın 1. yarısı ile MS 7. yüzyılın 1. yarısına ait olduğunu belirtmiştir. Tipin benzer örneklerine Isparta Arkeoloji Müzesi eserleri arasında da rastlanmıştır<sup>100</sup>. Benzer örnekler dikkate alındığında Güray Müze’de bulunan palmet kulplu kandiller için MS 4. yüzyılın ikinci yarısı ile MS 7. yüzyılın 1. yarısı önerilebilir.

### Sonuç

Bu çalışmada Güray Müze envanterinde bulunan yirmi adet pişmiş toprak kandil incelenmiştir. Tamamı satın alma yolu ile müze koleksiyonunu kazandırılan eserlerin buluntu yerleri ve kontektleri ile ilgili bilgileri eksiktir. Bu nedenle tarihlendirmeler, literatürde bulunan eserlerle yapılan stil kritik yöntemi ile belirlenmiştir.

Değerlendirmeye alınan kandiller kronolojik sıralamaya göre Hellenistik, Roma ve Geç Roma-Erken Bizans Dönemlerine aittir. Söz konusu kandiller on ana tip altında toplanmış, bazı tipler kendi içinde de alt gruplara ayrılmıştır. Tiplerin belirlenmesinde form ve dönemsellik özellikler göz önünde bulundurulmuştur.

Müzedeki Hellenistik Dönem’e ait kandillerle ilgili sekiz örnek tespit edilmiştir. Dört farklı tip ile temsil edilen bu örneklerin tamamı çarkta yapılmış, yalın astarlıdır ve geniş discus delikleri, bezemesiz yüzeyleriyle dönemin karakteristik özelliklerini yansıtmaktadır. Bunlar arasında Tip 1 başlığı altında incelenen Kat. No. 1 koleksiyondaki en erken örnektir (**Şekil 1, 1**). Literatürde Howland Tip 25 A ve Broneer Tip VII ile benzerlik gösteren örnek MÖ 4. yüzyılın sonları ile MÖ 3. yüzyılın başına tarihlendirilmiştir. Eserin siyah parlak astarı, küresel gövdesi ve geniş discus deliği en belirleyici özelliği olup hamur-astar özellikleri Attika üretimi kandillere benzemektedir.

Hellenistik Dönem’in bir diğer tipini Kat. No. 2 numaralı kandil oluşturmaktadır. Bu tipteki örnek Tip 1’e göre daha düz gövdeli, ince mat astarlıdır. Tipolojik olarak Howland Tip 25 B’nin form özelliklerini yansıtan kandil MÖ 4. yüzyılın sonu ile MÖ 3. yüzyılın ortalarına aittir (**Şekil 1, 2**).

Yuvarlak gövdeli, ters-düz çift konik profilli, uzun burunlu Kat. No. 3, 4, 5 ve 6 dönemin farklı bir tipini temsil etmektedir (**Şekil 1, 3-6**). Tip 3 başlığı altında toplanan bu kandiller burun ve discus yapılarına göre Tip 3a ve Tip 3b olmak üzere iki alt gruba ayrılmıştır. Tip 3a’yı oluşturan Kat. No. 3, Howland Tip 32; Tip 3b’yi oluşturan Kat. No. 4, 5 ve 6 ise Howland Tip 28 B ile Broneer Tip IX’un form özelliklerini taşımaktadır. Her iki alt tipe MÖ 3. yüzyılın ilk yarısına tarihlenmektedir.

Hellenistik Dönem’in son örnekleri Tip 4 başlığı altında gruplanan Kat. No. 7 ve 8’dir. Kat. No. 7 ve 8’in karakteristik özelliği üst gövdeden alt gövdeye geçişin keskin bir profille sağlanmış olmasıdır. Bu kandiller kulp ve discuslarının yapılışına göre Tip 4a ve 4b olmak üzere iki alt gruba ayrılmıştır (**Şekil 2, 7-8**). Tip 4a’yı

<sup>94</sup> Dikey halka kulplar üzerine monte edilen palmet kulplu kandiller için bkz. Bailey, 1988: Pl. 125, Q3335.

<sup>95</sup> Metin, 2012a: Çiz. 52 K409 - Çiz. 60 K418; Metin, 2012b: Res. 7-11.

<sup>96</sup> Bailey, 1988: 393, Pl. 114, Q3210.

<sup>97</sup> Barn, 1995: Lev. 14, d, Çiz. 10, b.

<sup>98</sup> Şimşek vd., 2011, Lev. 98, 326-327 (Kat No: 1446, 1498).

<sup>99</sup> Bailey, 1988: Pl. 115, Q3232, Q3233, Q3234, Q3237.

<sup>100</sup> Fırat-Metin, 2011: Çiz. No. 11, Kat. No. 11 (MS 6. - 7. yy)

oluşturan halka kuplu Kat. No. 7, Howland Tip 35 ve Bronner Tip XII; Tip 4b'yi oluşturan Kat. No. 8 ise Howland Tip 34 A ile benzerlik göstermekte olup her iki kandil için önerilen tarih MÖ 2. yüzyılın 2. yarısıdır.

Müze envanterinde Roma Dönemi'ne ait kandiller Kat. No. 9, 10 ve 11 numaralı üç örnek ile temsil edilmektedir. Bu kandillerden ikisi kalıp (Kat. No. 9, 11), biri çark (Kat. No. 10) yapımıdır. Discusları bezemeli (Kat. No. 9, 11) ya da bezemesizdir (Kat. No. 10). Söz konusu kandillerden Kat. No. 9 numaralı ilk örnek literatürde volütlü kandiller olarak adlandırılan gruba aittir (**Şekil 2, 9**). Tip 5 adı altında değerlendirilen bu kandil Tarsus'da Goldman-Jones tarafından Tip XI başlığı altında toplanan örneklerin hem form, hem bezeme hem de hamur-astar özelliklerini taşımaktadır. Kat. No. 9, MÖ geç 1. yüzyıl ile MS 1. yüzyıla tarihlendirilmiştir.

Roma Dönemi'nin bir diğer örneği Tip 6 olarak adlandırılan Kat. No. 10 numaralı kandildir (**Şekil 2, 10**). Kat. No. 10'un karakteristik özelliği yuvarlak gövdesi, omuzdan yukarı uzatılmış burunu ve omuz üzerindeki makara şeklinde dilimli küt tutamağıdır. Bu örnek literatürde Bailey tarafından tea-pot olarak isimlendirilen grubun tipolojik özelliklerini taşımaktadır. Ancak hamur astar ve omuz üzerinde yer alan kazıma motifi ile Kıbyra örneklerine yakınlaşmaktadır. Kandil için önerilen tarih MS 2. yüzyıldır.

Roma Dönemi kandilleri içindeki son tipi Kat. No. 11 temsil etmektedir (**Şekil 2, 11**). Tip 7 başlığı altında gruplanan Kat. No. 11, Broneer Tip XXVIII grubunun erken örnekleri ile benzer özelliklere sahiptir. Bu kandil yuvarlak gövdeli, basık ters-düz çift konik profilli, kısa burunludur. Omuz, içi nokta bezekli yarım daire motifleri ile dekore edilmiştir. MS 3. yüzyıla tarihlendirilen örnek hamur-astar, form ve bezeme özellikleriyle Tarsus Gözlüküle'nin yerel örnekleri ile Şanlıurfa, Gaziantep, Malatya ve Erzurum müzelerinin konumlandıkları coğrafyaların yerel örnekleri olarak değerlendirilen kandillere benzemektedir.

Müze envanterinde bulunan son grubu Geç Roma-Erken Bizans Dönemi'ne ait kandiller oluşturmaktadır. Bu grup içinde Kat. No. 12-20 numaralı sekiz örnek yer almaktadır. Örneklerin tamamı kalıpta yapılmış olup discus ve omuz üzerinde kabartma bezemeler taşımaktadır. Grup içinde ilk olarak Tipi 8 başlığı altında ele alınan Kat. No. 12, 13 ve 14 değerlendirmeye alınmıştır (**Şekil 2, 12-14**). Her üç kandil de ters-düz çift konik gövde profilli, omuz üzerinde küçük tutamaklı, geniş discus delikli ve kabartma bezemelidir. Ancak detayda birbirinden farklı olan örnekler Tip 8a ve Tip 8b olmak üzere iki alt gruba ayrılmıştır. Kat. No. 12 ile temsil edilen Tip 8a'nın burun çıkıntısı sivrileşerek formda üçgen bir görünüm oluşturmuştur. Tipin literatürdeki benzerleri genel olarak sivri burunlu boyunlu kandiller olarak adlandırılmaktadır. Bu örnek için önerilen tarih MS 3. ve 5. yüzyıllardır. Tip 8b'yi oluşturan Kat. No. 13 ve 14 uzun ve yuvarlak bir burun köprüsüne sahiptir. Farklı çalışmalarda benzer örnekleri uzun burunlu kandiller olarak adlandırılmaktadır. Her iki örnek de MS 4. ve 5. yüzyıllara tarihlendirilmiştir.

Dönemin bir diğer tipini Tip 9 başlığı altında toplanan Kat. No. 15, 16, 17 ve 18 oluşturmaktadır (**Şekil 3, 15-18**). Küresel ya da oval formulu ters-düz çift konik gövde profili, yukarı doğru yükselen burun köprüsü ve iç bükey yivle iki dilime ayrılmış kulp bu tipin karakteristik özelliğidir. Söz konusu kandillerin bir diğer özelliği ise discus bölümlerinde mimari öğelerle ilgili kabartma bezemelerin bulunmasıdır. British Museum'da Mısır üretimi olarak düşünülen kandiller ile yakın benzerlik gösteren Kat. No. 15-18 MS 6. yüzyıla tarihlendirilmiştir.

Geç Roma-Erken Bizans Dönemi'nin son grubu Tip 10 başlığı altında değerlendirilen Kat. No. 19 ve 20 numaralı iki örnek ile temsil etmektedir (**Şekil 3, 19-20**). Literatürde palmet kuplu kandiller olarak tanınan bu örnekler MS 4. yüzyılın ikinci yarısı ile MS 7. yüzyılın birinci yarısına tarihlendirilebilir.

Tipolojik özellikleri tanımlanarak, gruplara ayrılan ve tarihlendirmeleri yapılan kandillerin üretim merkezleri de tespit edilmeye çalışılmıştır. Üretim merkezlerinin belirlenebilmesi için söz konusu kandillerin hem hamur astar, hem form, hem de bezeme özellikleri dikkate alınmış ve literatürde bulunan, üretim merkezleri belirlenmiş örneklerle karşılaştırmalar yapılmıştır. Çalışma sonucunda kandillerin tamamının olmasa da bir bölümünün üretim merkezleri ile ilgili öngörülerde bulunulmuştur. Bu bağlamda Kat. No. 1'in Attika, Kat. No. 9'un Tarsus; Kat. No. 10'un Kıbyra, Kat. No. 11'in Tarsus, Karaman, Erzurum ve Şanlıurfa illerini kapsayan coğrafyanın, Kat. No. 15, 16, 17 ve 18'in ise Mısır üretimi olduğu düşünülmektedir.

Sonuç olarak Güray Müze envanterinde yer alan kandillerin incelendiği bu çalışmada, söz konusu koleksiyonda bulunan kandillerin MÖ 4. yüzyılın sonlarından MS 7. yüzyılın ilk yarısına kadar geniş bir tarih aralığına sahip olduğu saptanmıştır. Farklı tiplere ait örneklerle dönemlerinin karakteristik özelliklerini yansıtan, daha önce herhangi bir değerlendirmeden geçirilmemiş kandiller bu çalışma ile kandil literatürü arasında yerini almış ve bilim dünyasına tanıtılmıştır.

## Katalog

**Şekil No: 1, 1**                      **Kat No: 1**                      **Envanter No: GM 245**  
**Ölçüleri:**                      **Y: 4 cm Uz.: 8.8 cm**                      **CK: 1cm**

**Tanımı:** Eser tamdır. İyi arıtılmış açık kırmızımsı kahverengi (2.5 YR 6/4) hamuru, ince taneli, sık dokulu ve serttir. İç ve dış yüzeyi siyah (Gley 1 2.5/Black), parlak astarlı, pürüzsüzdür. Çarkta yapılmış, iyi fırınlanmıştır.

**Tarihi:** MÖ 4. yüzyılın sonu – MÖ 3. yüzyılın başı

**Benzer Örnekleri:** Howland, 1958: Pl. 38, 271, 272; Broneer, 1930: Pl. III, 120; Bailey, 1975: Pl. 16, Q87, Pl. 17, Q86, Q87; Goldman-Jones, 1950: Fig. 93, 1; Gassner, 1997: Taf. 90, 786; Gençler-Güray, 2018: 40, Res. 6, Res. 9; Bruneau, 1965: Pl. 1, 18; Oziol, 1977: Pl. 5, 58; Knigge, 2005: Taf. 107, 514.

**Şekil No: 1, 2**                      **Kat No: 2**                      **Envanter No: GM 395**  
**Ölçüleri:**                      **Y :3.8 cm Uz.: 8.6 cm**                      **CK: 1cm**

**Tanımı:** Eser tamdır. Pembe (5 YR 7/3) renk hamur, mika, mineral, kireç katkılı, ince taneli, sık dokulu ve serttir. Dış ve iç yüzeyi siyah (5 YR 2.5/1) mat astarlı, hafif pürüzlüdür. Astar yer yer dökülmüştür. Omuz üzerinde ip deliği bulunmaktadır. Çarkta yapılmış, iyi fırınlanmıştır.

**Tarihi:** MÖ 4. yüzyılın sonu – MÖ 3. yüzyılın ortaları

**Benzer Örnekleri:** Howland, 1958: Pl. 38, 324, 335; Kassab Tezgör-Sezer, 1995: 203; Gassner, 1997: Taf. 90, 784; Anderson, 1954: Fig. 179; Knigge, 2005: Taf. 116, 638; Dusenbery, 1998: 826, S133A.

**Şekil No: 1, 3**                      **Kat No: 3**                      **Envanter No: GM 396**  
**Ölçüleri:**                      **Y:3.4 cm Uz.: 10 cm**                      **CK:0.5 cm**

**Tanımı:** Eserin burun altı kırık ve eksiktir. İyi arıtılmış, pembe (5 YR 7/4) hamur, az miktarda mika katkılı, ince taneli, sık dokulu ve serttir. Dış yüzeyi, daldırma tekniğinde yapılmış kırmızı (10 R 5/6) astarlıdır. Gövdenin alt kısmı ve kaidesi hamurunun renginde bırakılmıştır. Çarkta yapılmış, iyi fırınlanmıştır.

**Tarihi:** MÖ 3. yüzyılın ilk yarısı

**Benzer Örnekleri:** Howland, 1958: Pl. 41, 426, 428, 429; Kassab Tezgör-Sezer, 1995: Fig. 190-192; Goldman-Jones, 1950: 88, Fig. 93, 15-18, 30-31; Bulba, 2019: 37, Fig. 7; Öztürk-Metin, 2012: 484, 489, Res. 1, 2.

**Şekil No: 1, 4**                      **Kat No: 4**                      **Envanter No: GM 397**  
**Ölçüleri:**                      **Y: 2.8 cm Uz.: 8.8 cm**                      **CK: 0.5cm**

**Tanımı:** Eser tamdır. Kırmızımsı sarı (7.5 YR 7/6) hamurlu, az oranda mika, mineral katkılı, ince taneli, sık dokulu ve serttir. Gövde daldırma tekniğinde yapılmış kırmızı (10 R 5/8) astarlıdır. Gövdenin alt kısmı ve kaide etrafı astarlanmamış ve hamurunun renginde bırakılmıştır. Çarkta yapılmış, iyi fırınlanmıştır.

**Tarihi:** MÖ 3. yüzyılın ilk yarısı

**Benzer Örnekleri:** Howland, 1958: Pl. 41, 402-405; Broneer, 1930: Pl. IV, 142; Kassab Tezgör-Sezer, 1995: 177, 180.

**Şekil No: 1, 5**                      **Kat No: 5**                      **Envanter No: GM 398**  
**Ölçüleri:**                      **Y: 3.2 cm Uz.: 9.7 cm**                      **CK: 0.4cm**

**Tanımı:** Eser tamdır. Pembemsi gri (7.5 YR 7/2) hamurlu, az oranda mika, mineral katkılı, ince taneli, sık dokulu ve serttir. Dış yüzeyi daldırma tekniğinde yapılmış siyah (7.5 YR 2.5/1) astarlıdır. Ancak astarda yer yer dökülmeler ve fırınlamadan kaynaklı renk değişimleri vardır. Kaide çevresi hamurunun renginde bırakılmıştır. Çarkta yapılmış, kötü fırınlanmıştır.

**Tarihi:** MÖ 3. yüzyılın ilk yarısı

**Benzer Örnekleri:** Howland, 1958: Pl. 41, 402-405; Broneer, 1930: Pl. IV, 142; Kassab Tezgör-Sezer, 1995: 177, 180.

**Şekil No: 1, 6**                      **Kat No: 6**                      **Envanter No: GM 246**  
**Ölçüleri:**                      **Y: 3. 6 cm. Uz.:9.2 cm**                      **CK: 0.5cm**

**Tanımı:** Eser tamdır. Pembe (7.5 YR 7/3) renk hamur, az oranda mika, mineral katkılı, ince taneli, sık dokulu ve serttir. Dış yüzeyi daldırma tekniğinde yapılmış kırmızımsı sarı (5 YR 6/8) astarlıdır. Gövdenin alt kısmı ve

kaide etrafı hamurunun renginde astarlıdır. Astarla, fırınlamadan kaynaklı koyu siyah (5 YR 2.5/1) renk değişimleri vardır. Çarkta yapılmış, kötü fırınlanmıştır.

**Tarihi:** MÖ 3. yüzyılın ilk yarısı

**Benzer Örnekleri:** Howland, 1958: Pl. 41, 402-405; Broneer, 1930: Pl. IV, 142; Kassab Tezgör-Sezer, 1995: 177, 180.

**Şekil No: 2, 7**                      **Kat No: 7**                      **Envanter No: GM 244**

**Ölçüleri:**                      **Y:**4.4 cm                      **Uz.:**10.7 cm                      **CK:** 0.5cm                      **KÇ:**3.8 cm

**Tanımı:** Kulp altında görülen küçük kırık dışında, eser tamdır. Açık kırmızımsı kahverengi (2.5 YR 7/4) hamur, mika, mineral katkı olup ince taneli, sık dokulu ve serttir. Dış yüzeyi daldırma tekniğinde yapılmış kırmızımsı siyah (2.5 YR 2.5/1) astarlı, hafif mat, hafif pürüzlüdür. Gövdenin alt kısmı ve kaidesi hamurunun renginde bırakılmıştır. Çarkta yapılmış, iyi fırınlanmıştır.

**Tarihi:** MÖ 2. yüzyılın ikinci yarısı

**Benzer Örnekleri:** Howland, 1958: Pl. 42, 469, Pl. 17, 469; Broneer, 1930: Pl. IV, 189; Kassab Tezgör-Sezer, 1995: 239; Oziol, 1977: Pl. 6, 94.

**Şekil No: 2, 8**                      **Kat No: 8**                      **Envanter No: GM 399**

**Ölçüleri:**                      **Y:**3.1 cm                      **Uz.:**8.3 cm                      **CK:** 0.4cm

**Tanımı:** Eser tamdır. çok açık kahverengi (10 YR 8/2) hamuru, az miktarda mika, mineral, kireç katkı, ince taneli, sık dokulu ve serttir. Dış yüzeyi, daldırma tekniğinde yapılmış çok koyu gri (10 YR 3/1) mat astarlıdır. Gövde altı ve kaide çevresi hamurunun renginde bırakılmıştır. Çarkta yapılmış, iyi fırınlanmıştır.

**Tarihi:** MÖ 2. yüzyılın ikinci yarısı

**Benzer Örnekleri:** Howland, 1958: Pl. 42, 449; Bruneau, 1965: Pl. 2, 47, Pl. 7, 362; Kassab Tezgör-Sezer, 1995: Fig. 238.

**Şekil No: 2, 9**                      **Kat No: 9**                      **Envanter No: GM 400**

**Ölçüleri:**                      **Y:**3.7 cm                      **Uz.:**10.7 cm                      **CK:** 0.4cm

**Tanımı:** Eserin discus, ve burun bölümü kırık olup eksiktir. Gri (5 Y 5/1) renk hamuru az oranda mika katkı, ince kumlu, sık dokulu ve serttir. Dış yüzeyde siyah (5 Y 2.5/1) renkte astar izleri görülmektedir. Fakat tamamına yakını dökülmüştür. Kalıpta yapılmış, iyi fırınlanmıştır.

**Tarihi:** MÖ geç 1. yüzyıl – MS 1. yüzyıl

**Benzer Örnekleri:** Goldman-Jones, 1950: Fig. 98, 134, 136; Civelek, 2001: Lev. XI, K59; Broneer, 1930: Pl VII, 393, 480.

**Şekil No: 2, 10**                      **Kat No: 10**                      **Envanter No: GM 401**

**Ölçüleri:**                      **Y:**3.6 cm                      **Uz.:**9 cm                      **CK:** 0.4cm

**Tanımı:** Eser kırık ve eksiktir. İyi arıtılmış açık kırmızı (2.5 YR 6/8) renk hamuru, ince taneli, sık dokulu ve serttir. Dış yüzeyi, gövdenin üst kısmında kırmızı 10 R 5/8) astarlıdır. Kaide çevresi ise hamurunun renginde bırakılmıştır. Hafif parlak, hafif pürüzlü yüzeylidir. Burun kısmında, kullanımdan kaynaklı is izleri görülür. Çarkta yapılmış, iyi fırınlanmıştır.

**Tarihi:** MS 2. yüzyıl

**Benzer Örnekleri:** Bailey, 1975: 98-99, Pl. 30-31, Q158; Bailey, 1988: 418-419, Pl. 125, Q3336; Metin, 2012: K22-K29, K37; Şimşek vd., 2011: Lev. 174, 142, Kat. No. 259; Scheltens, 1993: 195, Fig. 8; Tekocak, 2012: 714, Fig. 17; Fırat-Metin, 2011: 147, Kat. No. 5-9; Öz, 2018: 561, Kat. No. 15-16; Yüksel, 2019: Resim 30, Kat. No. 30.

**Şekil No: 2, 11**                      **Kat No: 11**                      **Envanter No: GM 15**

**Ölçüleri:**                      **Y:** 3.5 cm                      **Uz.:** 9.2 cm                      **CK:**0.5 cm

**Tanımı:** Eser tamdır. Beyaz (10 YR 8/1) hamur, mika, mineral katkı, ince taneli, sık dokulu ve yumuşaktır. Dış yüzeyi hamurunun renginde astarlıdır. Omuz üzerinde içleri nokta bezemeli yarım daire motifleri yer almaktadır. Kalıpta yapılmış, iyi fırınlanmıştır.

**Tarihi:** MS 3. yüzyıl

**Benzer Örnekleri:** Broneer, 1930:102-114, Pl. XIV, 927, 957, Fig. 48, 5; Goldman-Jones, 1950: 97-121, Fig. 105, 280, 287; Baydur, 1990: 163, Res. 21; Coşkun, 2007: 71, Res. 26; Saraçoğlu, 1997: Res. 11; Özgül, 2012: Res. 178, 180; Canpolat, 2019: Kat. No. 16-17; Bayram, 2020: Kat. No. 17-18.

**Şekil No: 2, 12**                      **Kat No: 12**                      **Envanter No: GM 17**

**Ölçüleri:**                      **Y:**4.1 cm                      **Uz.:**9.8 cm                      **CK:** 0.5cm

**Tanımı:** Eser tamdır. Çok açık kahverengi (10 YR 7/3) hamur, mika, mineral katkı, ince kumlu, sık dokulu ve yumuşaktır. Yüzey hamurunun renginde astarlıdır. Omuz ve burun kanalı kabartma şeklinde dikey ve yatay çizgiler ile bezenmiştir. Kalıpta yapılmış, iyi fırınlanmıştır.

**Tarihi:** MS 3. ve 5. yüzyıl

**Benzer Örnekleri:** Coşkun, 2007: Res. 18; Özgül, 2012: Res. 76-79; Saraçoğlu, 1997: Res. 14; Baydur, 1988: 111; Yardımcı, 1986: Res. 20; Erarslan, 2003: 172; İnanan, 2008: Çizim 7-8.

**Şekil No: 3, 13**                      **Kat No: 13**                      **Envanter No: GM 16**

**Ölçüleri:**                      **Y:**4.3 cm                      **Uz.:**9, 1 cm                      **CK:** 0.5cm

**Tanımı:** Eser tamdır. Çok açık kahverengi (10 YR 8/2) hamur, mika, mineral katkı olup, ince taneli, sık dokulu ve yumuşaktır. Dış yüzeyi hamurunun renginde astarlıdır. Omuz üzeri kabartma şeklinde dikey çizgiler ile bezenmiştir. Kalıpta yapılmış, iyi fırınlanmıştır.

**Tarihi:** MS 4. - 5. yüzyıl

**Benzer Örnekleri:** Baydur, 1992: 321, Res. 20; Erarslan, 2003:128, Res. 12; Kayaş, 2019: Lev. 26, Res. 51, Kat. No. 50; Coşkun, 2007: Res. 22; Özgül, 2012: 172, Res. 104; Canpolat, 2019: 40, Kat. No. 37.

**Şekil No: 3, 14**                      **Kat No: 14**                      **Envanter No: GM 271**

**Ölçüleri:**                      **Y:** 4 cm                      **Uz.:**9.4 cm                      **CK:** 0.5 cm

**Tanımı:** Eser tamdır. Çok açık kahverengi (10 YR 7/3) hamur, mika, mineral katkı olup, ince taneli, sık dokulu ve yumuşaktır. Hamurunun renginde astarlıdır. Omuz ve burun kanalı kabartma şeklinde yapılmış çizgiler ve üçgenler ile bezemelidir. Kalıpta yapılmış, iyi fırınlanmıştır.

**Tarihi:** MS 4.-5. yüzyıl

**Benzer Örnekleri:** Baydur, 1992: 321, Res. 20; Erarslan, 2003:128, Res. 12; Kayaş, 2019: Lev. 26, Res. 51, Kat. No. 50; Coşkun, 2007: Res. 22; Özgül, 2012: 172, Res. 104; Canpolat, 2019: 40, Kat. No. 37.

**Şekil No: 3, 15**                      **Kat No: 15**                      **Envanter No: GM 268**

**Ölçüleri:**                      **Y:**3.5 cm                      **Uz.:**9.6 cm                      **CK:** 0.4 cm

**Tanımı:** Eser tamdır. Açık kırmızı (2.5 YR 6/6) hamur, mika katkı, ince taneli, sık dokulu ve serttir. Soluk kırmızı (10 YR 5/4) astarlıdır. Kulp ve burun kısmında kullanımdan kaynaklı is izleri vardır. Discusta kabartma şeklinde iki sütun, ortasında üçgen bir çatı betimlenmiştir. Alt kısımda bir üçgen içinde nokta bezemeleri, üst kısımda ise dikey kabartma çizgilerle oluşturulan olasılıkla bir kemer yapısı betimlenmiştir. Kalıpta yapılmış, iyi fırınlanmıştır.

**Tarihi:** MS 6. yüzyıl

**Benzer Örnekleri:** Bailey, 1988: Pl. 122, Q3309, Q3310; Welkov 1935, Pl 20, 2, 7; Oziol, 1977: 226-227, Pl. 46, Fig. 837; Kaya, 2019: 26, Kat. No. 16-17, Res. 1-2; Dağlı, 2008: 44-45, Şekil 237.

**Şekil No: 3, 16**                      **Kat No: 16**                      **Envanter No: GM 273**

**Ölçüleri:**                      **Y:** 4.3 cm                      **Uz.:**9.7 cm                      **CK:** 0.4 cm

**Tanımı:** Eser tamdır. Açık kırmızı (2.5 YR 6/6) hamur, mika katkı, ince taneli, sık dokulu ve serttir. Soluk kırmızı (10 YR 5/4) astarlıdır. Burun kısmında kullanımdan kaynaklı is izleri vardır. Discusta kabartma şeklinde iki sütun, ortasında üçgen bir çatı betimlenmiştir. Alt kısımda bir üçgen içinde nokta bezemeleri, üst kısımda ise dikey kabartma çizgilerle oluşturulan bir kemer yapısı betimlenmiştir. Kalıpta yapılmış, iyi fırınlanmıştır.

**Tarihi:** MS 6. yüzyıl

**Benzer Örnekleri:** Bailey, 1988: Pl. 122, Q3309, Q3310; Welkov 1935, Pl 20, 2, 7; Oziol, 1977: 226-227, Pl. 46, Fig. 837; Kaya, 2019: 26, Kat. No. 16-17, Res. 1-2; Dağlı, 2008: 44-45, Şekil 237



**Şekil No: 3, 17**                      **Kat No: 17**                      **Envanter No: GM 267**

**Ölçüleri:**                      **Y:**4.5 cm                      **Uz.:**10 cm                      **CK:** 0.4 cm

**Tanımı:** Eser tamdır. Açık kırmızı (2.5 YR 6/6) hamur, mika katkılı, ince taneli, sık dokulu ve serttir. Açık kırmızımsı kahverengi (2.5 YR 6/4) astarlıdır. Discusta kabartma şeklinde iki sütün, ortasında üçgen bir çatı betimlenmiştir. Alt kısımda bir üçgen içinde nokta bezemeleri, üst kısımda ise dikey kabartma çizgilerle oluşturulan bir kemer yapısı betimlenmiştir. Kalıpta yapılmış, iyi fırınlanmıştır.

**Tarihi:** MS 6. yüzyıl

**Benzer Örnekleri:** Bailey, 1988: Pl. 122, Q3309, Q3310; Welkov 1935, Pl 20, 2, 7; Oziol, 1977: 226-227, Pl. 46, Fig. 837; Kaya, 2019: 26, Kat. No. 16-17, Res. 1-2; Dağlı, 2008: 44-45, Şekil 237

**Şekil No: 3, 18**                      **Kat No: 18**                      **Envanter No: GM 269**

**Ölçüleri:**                      **Y:**3.7 cm                      **Uz.:**11.1 cm                      **CK:** 0.5 cm

**Tanımı:** Eser tamdır. Açık kırmızı (2.5 YR 6/6) hamur, mika katkılı, ince taneli, sık dokulu ve serttir. Soluk kırmızı (10 YR 5/4) astarlıdır. Discusta kabartma şeklinde iki sütün, ortasında üçgen bir çatı betimlenmiştir. Alt kısımda bir üçgen içinde nokta bezemeleri, üst kısımda ise dikey kabartma çizgilerle oluşturulan olasılıkla bir kemer yapısı betimlenmiştir. Kalıpta yapılmış, iyi fırınlanmıştır.

**Tarihi:** MS 6. yüzyıl

**Benzer Örnekleri:** Bailey, 1988: Pl. 122, Q3309, Q3310; Welkov 1935, Pl 20, 2, 7; Oziol, 1977: 226-227, Pl. 46, Fig. 837; Kaya, 2019: 26, Kat. No. 16-17, Res. 1-2; Dağlı, 2008: 44-45, Şekil 237

**Şekil No: 3, 19**                      **Kat No: 19**                      **Envanter No: GM 266**

**Ölçüleri:**                      **Y:** 4.3 cm                      **Uz.:**10.1 cm                      **CK:** 0.4 cm

**Tanımı:** Eser tamdır. Fırınlama sırasında yer yer kahverengiye dönen soluk kırmızı (2.5 YR 5/2) hamur, mika, mineral katkılı, ince taneli, sık dokulu ve serttir. Dış yüzeyinde kırmızımsı kahverengi (2.5 YR 5/4) astar izleri görülebilmektedir. Kalıpta yapılmış, kötü fırınlanmıştır.

**Tarihi:** MS 4. yüzyılın ikinci yarısı - MS 7. yüzyılın 1. yarısı

**Benzer Örnekleri:** Şimşek vd., 2011: Lev. 98, 326-327 (Kat No: 1446, 1498); Metin, 2012: Res. 7-11; Bailey, 1988: Pl. 115, Q3232, Q3233, Q3234, Q3237.

**Şekil No: 3, 20**                      **Kat No: 20**                      **Envanter No: GM 270**

**Ölçüleri:**                      **Y:** 6 cm                      **Uz.:**10 cm                      **CK:** 0.4 cm

**Tanımı:** Eser tamdır. Kırmızımsı sarı (7.5 YR 6/6) hamur, mika, mineral katkılı, ince taneli, sık dokulu ve serttir. Dış yüzeyinde kırmızımsı kahverengi (2.5 YR 5/4) astar izleri görülebilmektedir. Kalıpta yapılmış, iyi fırınlanmıştır.

**Tarihi:** MS 4. yüzyılın ikinci yarısı - MS 7. yüzyılın 1. yarısı

**Benzer Örnekleri:** Şimşek vd., 2011: Lev. 98, 326-327 (Kat No: 1446, 1498); Metin, 2012: Res. 7-11; Bailey, 1988: Pl. 115, Q3232, Q3233, Q3234, Q3237.

## Kaynakça

- Anderson, J.K. (1954). Excavations on the Ridge of Kofina in Chios, *BSA* 49, 128-172.
- Bailey, D.M. (1972). *Greek and Roman Pottery Lamps*. British Museum Publications.
- Bailey, D.M. (1975). *Greek, Hellenistic and Early Roman Pottery Lamps, A Catalogue of the Lamps in the British Museum I, Roman Provincial Lamps*. British Museum Publications.
- Bailey, D.M. (1980). *Roman Lamps Made in Italy, A Catalogue of the Lamps in the British Museum II, Roman Provincial Lamps*. British Museum Publications.
- Bailey, D.M. (1988). *A. Catalogue of the Lamps in the British Museum III, Roman Provincial Lamps*. British Museum Publications.
- Barın, G. (1995). *Aydın ve Milet Müzesi'ndeki Üzeri Kabartmalı Hellenistik ve Roma Dönemi Kandiller*, [Yayınlanmamış Yüksek Lisans Tezi Ege Üniversitesi].
- Baydur, N. (1988). Tarsus Donuktaş Kazısı, 1987. *Kazı Sonuçları Toplantısı X-1*, 109-135.
- Baydur, N. (1990). Tarsus Donuktaş Kazısı, 1988. *Kazı Sonuçları Toplantısı XI-1*, 161-178.
- Baydur, N. (1992). Tarsus Donuktaş Kazısı, 1990. *Kazı Sonuçları Toplantısı XIII-2*, 309-322.
- Bayram, E. (2020). *Gaziantep Arkeoloji Müzesi'nden Bir Grup Pişmiş Toprak Kandil*. [Yüksek Lisans Tezi, Selçuk Üniversitesi]. Ulusal Tez Merkezi.
- Brann, E.T.H. (1962). *Late Geometric and Protoattic Pottery: Mid 8th to Late 7th Century BC, The Athenian Agora, Vol. 8*. American School of Classical Studies at Athens.
- Broneer, O. (1930). *Terracotta Lamps, Corinth Vol IV, Part II*. American School of Classical Studies at Athens.
- Bruneau, P. (1965). *Les Lampes, Exploration Archeologique de Delos, Vol. XXVI*.
- Bulba, M. (2019). Kaunos Demeter Kutsal Alanı: Kandiller. *Phaselis V*, 31-41.
- Canpolat, S. (2019): Malatya Müzesi'ndeki Roma Ve Erken Bizans Kandilleri. [Yüksek Lisans Tezi Uludağ Üniversitesi]. Ulusal Tez Merkezi.
- Civelek, A. (2001). *Tralleis Nekropolisini Buluntuları Işığında Hellenistik ve Roma Dönemi Seramiği* [Doktora Tezi Ege Üniversitesi]. Ulusal Tez Merkezi.
- Civelek, A. (2008). Phokaia'da Bir Volütlü Kandil Atölyesi. *CollAn VII*, 115-135.
- Cokay, S. (2000). *Antik Çağda Aydınlatma Araçları*. Eski Çağ Bilimleri Enstitüsü Yayınları.
- Cook, J.M. (1965). Old Smyrna: Fourth-Century Black Glaze. *BSA* 60, 143-153.
- Coşkun, D. (2007). *Konya Ereğli Müzesi'nde Bulunan Roma Dönemi Kandilleri*. [Yüksek Lisans Tezi Selçuk Üniversitesi]. Ulusal Tez Merkezi.
- Çelgin (2018). *Eski Yunanca Türkçe Sözlük*. Alfa Yayınları.
- Dağlı, G. (2008). Hadrianoupolis Surları Kurtarma Kazısında Bulunan Roma ve Bizans Dönemi Kandilleri. [Yüksek Lisans Tezi Dokuz Eylül Üniversitesi]. Ulusal Tez Merkezi.
- Dusenbery, (1998). *Samothrace The Nekropoleis*.
- Erarslan, (2001). Adıyaman Turuş Kaya Mezarları Kazısı ve Temizlik Çalışması. 11. *Müze Çalışmaları ve Kurtarma Kazıları Sempozyumu*, 263-272.
- Erarslan, (2003). Adıyaman/Besni Sofraz Küçük Tümülüs Kurtarma Kazıları. *Müze Çalışmaları ve Kurtarma Kazıları Sempozyumu -13*, 121-129.
- Eyüboğlu, (1988). *Türk Dilinin Etimolojik Sözlüğü*. Sosyal Yayınları.

- Farnsworth, M., Simmons, I. (1963). Coloring Agents for Greek Glazes. *AJA-67*, 389-396.
- Firat, M. (2015). Isparta Müzesi Volütlü Kandilleri. *Uluslararası Sosyal Araştırmalar Dergisi Cilt 8 Sayı 36*, 535-551.
- Firat, M., Metin, H. (2011). Isparta Arkeoloji Müzesi Envanterinde Yer Alan bir Grup Kandil. *Arkeoloji Dergisi*, 143-154.
- Fuchs, W. (1963). *Der Schiffsfund von Mahdia*. Tübingen.
- Gassner, V. (1997). *Das Südtor der Tetragonos-Agora Keramik und Kleinfunde, Forschungen in Ephesos XIII/1/1*. Wien.
- Gençler-Güray, Ç. (2018). Erythrai-Cennettepe Kazıları Çark Yapımı Kandilleri. *Anadolu/Anatolia 44*, 37-52.
- Goldman, H., Jones F.F. (1950). The Lamps. *Excavation at Gözlükule, Tarsus, Vol. I, Hellenistic and Roman Period*. Princeton University Press.
- Gülünay, E. (2017). *Afyon Arkeoloji Müzesi'nden Bir Grup Pişmiş Toprak Kandil*. [Yüksek Lisans Tezi Atatürk Üniversitesi]. Ulusal Tez Merkezi.
- Hayes, J.W. (1980). *Ancient Lamps in the Royal Ontario Musum I: Greek and Roman Clay Lamps*. Toronto.
- Howland, R.H. (1958). *Greek Lamps and Their Survivals, The Athenian Agora Vol. IV*. American School of Classical Studies at Athens.
- İnanan, F. (2004). *İzmir, Tire, Bergama ve Ödemiş Müzelerindeki Bizans Dönemi Pişmiş Toprak Kandilleri*. [Yüksek Lisans Tezi Ege Üniversitesi]. Ulusal Tez Merkezi.
- İnanan, F. (2007). İzmir Arkeoloji Müzesi'nde Bulunan Bir Grup Kandil. *Sanat Taribi Dergisi XVI/1*, 49-65.
- Kassab Tezgör D., Sezer, T. (1995). *İstanbul Arkeoloji Müzeleri Pişmiş Toprak Kandil Kataloğu I, Prehistorik, Arkaik, Klasik ve Hellenistik Dönemler*. Fransız Anadolu Araştırmaları Enstitüsü Yayınları.
- Kaya, Ö. (2019). *Küçükçekmece Göl Havzası (Bathonea) Kazılarında Bulunan Kandiller*. [Yüksek Lisans Tezi, Kocaeli Üniversitesi]. Ulusal Tez Merkezi.
- Kayaş, P. (2019). *Antakya Hipodrom ve Çevresi Kazılarında Ele Geçen Pişmiş Toprak Kandilleri*. [Yüksek Lisans Tezi, Hatay Mustafa Kemal Üniversitesi]. Ulusal Tez Merkezi.
- Kinal, (1960). Kaunos Adak Lambaları. *Belleten, XXXIII-130*, 151-159.
- Knigge, U. (1976). *Der Südbügel, Kerameikos IX*. Berlin.
- Loeschcke, S. (1919). *Lampen aus Vindonissa. Ein Beitrag zur Geschichte von Vindonissa und des antiken Beleuchtungswesens*. Zürich.
- Metin, H. (2012a). *Kibyra Kandilleri*. [Doktora Tezi Atatürk Üniversitesi]. Ulusal Tez Merkezi.
- Metin, H. (2012b). Isparta Arkeoloji Müzesi Envanterinde Yer Alan bir Grup Kandil. *Uluslararası Genç Bilimciler Buluşması Anadolu Akdeniz Sempozyumu Bildirileri*, 227-235.
- Miller, M.C. (1997). *Athens and Persia in the Fifth Century B.C*. Cambridge.
- Oziol, T., Pouilloux, J. (1969). *Les Lampes, Salamine de Chypre I*. Paris.
- Oziol, T. (1977). *Salamine de Chypre - VII Les Lampes du Musee de Chypre*. Paris.
- Öz, C. (2018). *Silifke Müzesi'nde Bulunan Pişmiş Toprak Kandiller*. [Yüksek Lisans Tezi Selçuk Üniversitesi]. Ulusal Tez Merkezi.
- Öz, C. (2018). Silifke Müzesi'nde Bulunan Pişmiş Toprak Kandiller. *Uluslararası Genç Bilimciler Buluşması II: Anadolu Akdeniz Sempozyumu Bildirileri*, 533-584.
- Özcihan, İ. (2018). *Tarsus Arkeoloji Müzesi'nden Bir Grup Pişmiş Toprak Kandil*. [Yüksek Lisans Tezi, Atatürk Üniversitesi]. Ulusal Tez Merkezi.

- Özdoğan, M. (2002). Çanak Çömlekli Neolitik Çağ. *Arkeoatlas-1*, 88-92.
- Özgül, M. (2012). *Şanlıurfa Müzesi'nden Bir Grup Kandil*. [Yüksek Lisans Tezi, Atatürk Üniversitesi]. Ulusal Tez Merkezi.
- Öztürk, N. (2003). *Kyzikos Kandilleri*. [Doktora Tezi, Atatürk Üniversitesi]. Ulusal Tez Merkezi.
- Öztürk, N. Metin, H. (2012). Burdur Müzesi'nden Bir Grup Hellenistik Dönem Kandil. *Stratonikeia'dan Lagina'ya, Ahmet Adil Tirpan Armağanı*, 483-492.
- Perzlwieg, J. (1961). *Lamps of the Roman Period First to Seventh Century After Christ, The Athenian Agora, Vol. VII*. American School of Classical Studies at Athens.
- Roovers, I. (1993). The Lamps. *Sagalassos I, First General Report on the Survey (1986-1989) and Excavations (1990-1991)*, M. Waelkens (Ed.), 153-162.
- Rottrof, S.I. (1982). *Hellenistic Pottery, Athenian and Imported Moldmade Bowls, The Athenian Agora-Vol. XXII*. American School of Classical Studies at Athens.
- Rottrof, S.I. (1997). *Hellenistic Pottery, Athenian and Imported Wheelmade Tableware and Related Material Part I, The Athenian Agora Vol. XXIX*. American School of Classical Studies at Athens.
- Saraçoğlu, A. (1997). Erzurum Müzesinden Bir Grup Kandil. *Türk Arkeoloji Dergisi XXXI*, 307-331.
- Scheltens, E. (1993). Some Wheelmade Lamps of Sagalassos. *Sagalassos II, A Preliminary Note. Report on the Third Excavation Campaign of 1992*, M. Waelkens-J. Poblome (Ed.), 191-207.
- Şimşek, C., Okunak, M., Bilgin, M. (2011). Laodikeia Nekropolü (2004-2010 Yılı). Ege Yayınları.
- Tekocak, M. (2012). Akşehir Müzesi'nde Bulunan Pişmiş Toprak Kandiller. *K. Levent Zoroğlu'na Armağan*, 707-728.
- Vessberg, O. (1953). Hellenistic and Roman Lamps in Cyrrus. *Opuscula Atheniensa 1*, 115-129.
- Walters, H.B. (1905). Roman Lamps. *History of Ancient Pottery, Vol. II*, 393-429.
- Yardımcı, N. (1986): 1984 Harran Kazı ve Onarım Çalışmaları. *Kazı Sonuçları Toplantısı VII*, 239-260.
- Yener, E. (1993): Levzin Höyük Kurtarma Kazısı 1991. *III. Müze Kurtarma Kazuları Semineri*, 351-365.
- Yüksel, S. (2019). *Antalya Müzesi Roma Dönemi Kandilleri*, [Yüksek Lisans Tezi, Ondokuz Mayıs Üniversitesi]. Ulusal Tez Merkezi.
- Welkov, I. (1935): Eine Gotenfestung bei Sadowetz (Nordbulgarien). *Germania 19-2*, 149-158.

## EXTENDED SUMMARY

Twenty terracotta oil lamps in the inventory of the Güray Museum in the Avanos district of Nevşehir province were studied. All of them were acquired for the museum's collection by purchase, but we lack information about their contexts and findspots. For this reason, typological classifications and dating were determined by the style-critical method based on the works in the literature.

The evaluated lamps in this research are divided into ten main types. Some types are also divided into sub-types. In determining process, the main criteria is the chronological order and also periodical characteristics were taken into account. According to the chronological order, the oil lamps belong to the Hellenistic, Roman and Byzantine Periods.

All Hellenistic Period examples were made on the wheel. These examples with plain slip are represented by eight pieces and five types in the collection. All of the lamps show the characteristic features of the period with their large discus holes and undecorated surfaces. Among these, the lamp numbered Cat. No. 1, analyzed under Type 1, is the earliest example in the collection, which is dated from the late 4th century BC to the beginning of the 3rd century BC (Figure 1, 1). It is considered to be of Attic production. Its black glossy lining, spherical body and large discus hole are its most distinctive features. The oil lamp numbered Cat. No. 2, which has a flatter body and matte thin slip compared to Type 1, is designated as Type 2. It is dated to the late 4th and mid-3rd centuries BC (Figure 1, 2). The examples with large round, double conical body profile and long nose are categorized under Type 3 (Figs. 1, 3-6). Type 3 lamps are divided into two sub-headings, 3a and 3b, according to their nose and discus structures. The examples of this type belong to the first half of the 3rd century BC. The specimens with a body profile that is concave at the top and connected to the base with a sharp profile at the bottom are grouped under Type 4. According to the production of the handles and discus, they are divided into two subgroups, Type 4a and 4b (Figs. 2, 7-8). The suggested date for these lamps is the 2nd half of the 2nd century BC.

The lamps belonging to the Roman Period consist of three examples for now. Two of these lamps are molded and one wheel-made, and their discus is plain slipped with or without decoration. The first of the Roman examples belongs to the group called volute lamps in the literature. It is represented by a single example in the museum (Figure 2, 9). This oil lamp, which is classified as Type 5, shows close similarities with the Tarsus examples and is dated to the late 1st century BC to the 1st century AD. Another type of the period is the oil lamp numbered Cat. No. 10 with a round body, a nose extended above the shoulder, and a blunt handle with a roller-shaped blade on the shoulder (Figure 2, 10). The close resemblance of this wheel-made artifact, labeled as Type 6, to the Kibyra examples in terms of both paste slip and form suggests that the lamp may have been produced at Kibyra. This lamp belongs to the 2nd century AD. The last type among the Roman Period oil lamps is the molded example with a round body, short nose and semicircular motifs with which contain dot decoration. This oil lamp, named as Type 7, is dated to the 3rd century AD (Figure 2, 11).

There are three examples representing the Late Roman-Early Byzantine Period in the museum collection. These examples, which are quite differentiated in terms of form, clay and slip characteristics, are grouped under Type 8 (Figure 2, 12-14). These oil lamps are subdivided into Type 8a and Type 8b according to their form characteristics. In general, the nozzle is either pointed to form a triangular shape or rounded to form an oval shape. The handle is in the form of a small handle on the shoulder. The discus usually has a large discus hole. The decoration on the shoulder is not very varied. Vertical-horizontal lines and dots are observed. This group dated between the 3rd and 5th centuries AD.

The other examples from the Byzantine Period are lamps on which an architectural structure is depicted. These lamps grouped under the heading of Type 9 (Figure 3, 15-18) have molded double conical body profile and slightly concave base. The nose bridge terminating in a rounded nose plate has thickened and gained a monolithic appearance together with the body. The suggested date range for these artifacts is the 6th century AD. The last type of oil lamp in the collection is the lamps with palmette handles. The group, which is represented by two examples for now, is named as Type 10 and dated to the second half of the 4th century AD and the first half of the 7th century AD (Figure 3, 19-20).

In conclusion, this study, which analyzed the oil lamps in the Güray Museum collection, shows that the oil lamps in the collection span a wide range of dates from the late 4th century BC to the first half of the 7th

century AD. The lamps which represent the characteristic features of their periods which have been not evaluated before introduced to the scientific world by means of this research.

Tip 1

---



1 - Kat.no. 1  
(GM 245)

Tip 2

---



2 - Kat.no. 2  
(GM 395)

Tip 3a

---



3 - Kat.no. 3  
(GM 396)

Tip 3b

---



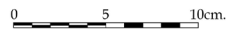
4 - Kat.no. 4  
(GM 397)



5 - Kat.no. 5  
(GM 246)



6 - Kat.no. 6  
(GM 398)



Şekil 1: Güray Müze Koleksiyonu'nda Bulunan Pişmiş Toprak Kandiller

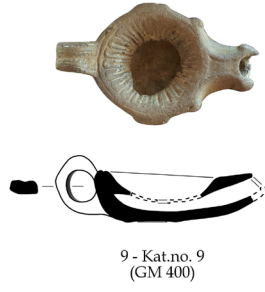
Tip 4a



Tip 4b



Tip 5



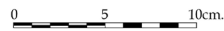
Tip 6



Tip 7



Tip 8a



Şekil 2: Güray Müze Koleksiyonu'nda Bulunan Pişmiş Toprak Kandiller



Tip 8b



13 - Kat.no. 13  
(GM 16)

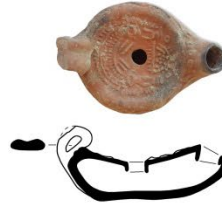


14 - Kat.no. 14  
(GM 271)

Tip 9



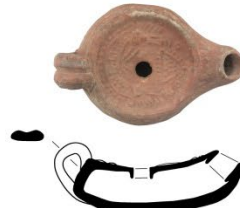
15 - Kat.no. 15  
(GM 268)



16 - Kat.no. 16  
(GM 273)



17 - Kat.no. 17  
(GM 267)



18 - Kat.no. 18  
(GM 269)

Tip 10



19 - Kat.no. 19  
(GM 266)



20 - Kat.no. 20  
(GM 270)



Şekil 3: Güray Müze Koleksiyonu'nda Bulunan Pişmiş Toprak Kandiller