

B E L L E T E N

Cilt: XXX

OCAK 1966

Sayı: 117

GEDİKLİ (KARAHÜYÜK) KAZISI
BİRİNCİ ÖN-RAPOR *

U. BAHADIR ALKİM — HANDAN ALKİM

İslâhiye bölgesinde Türk Tarih Kurumu, Eski Eserler ve Müzeler Genel Müdürlüğü ve İstanbul Üniversitesi adına araştırmalar yapmakta olan¹ heyetimiz, İslâhiye'ye bağlı Gedikli (Karahüyük)'de (bk. Harita 1) 1958 ve 1963 yazında topraküstü incelemelerinde bulunduğu sırada kırmızımsı portakal renginde ağır dönen bir çarkta yapılmış, yol yol perdah izli özel bir keramik türüne ait bir kaç parça toplamıştı. Aynı keramik çeşidini hem Tilmen Hüyüğündeki "M-3 mezarında" ve IIIg-IIIc katlarında bulmuş olmamız² ve hem Gazi-

* Buradaki ön-raporumuzu İngilizceye çevirme zahmetine katlandığından dolayı Dr. Edmund I. Gordon'a içten teşekkürlerimizi sunarız. İslâhiye bölgesi çalışmalarımızda Heyetimize her türlü kolaylığı sağlayan ve yardımlarda bulunan Gaziantep Valiliğine, İslâhiye Kaymakamlığına, Eski Eserler ve Müzeler Genel Müdürü sayın Mehmet Önder'e, Genel Müdür Yardımcısı sayın Hikmet Gürçay'a ve Şube Müdürlerine, Gaziantep Müzesi Müdürü Sabahat Göğüş'e ve bulunutularımızın muhafaza ve temizlenmesi için teknik imkânlar sağlayan Ankara Arkeoloji Müzesi Müdürü sayın Raci Temizer'e, İstanbul Arkeoloji Müzeleri Müdürü sayın Necati Dolunay'a, Dr. Nezih Fıratlı'ya, Burhan Tezcan'a, Bayan A. Rollas'a ayrıca pek müteşekkir olduğumuzu bu vesile ile belirtmeyi üstün bir ödev bilmekteyiz.

¹ O zamanki Heyetimiz, bu satırların yazarlarından başka, Mühendis-Topograf Ferit Koper, Asistan Dr. Refik Duru, Aziz Albek ve Hulûsi Atahan'dan kurulu idi.

² Tilmen Hüyük'de yapılmakta olan kazılar hakkında genel olarak bk. U. Bahadır Alkım: "Tilmen Höyük Çalışmaları (1958-1960)", *Bellekten* XXVI (1962), s. 447-466; a y n. mll.: "İslâhiye bölgesinde 1955-1962 yılları arasında yapılan tarihî ve arkeolojik araştırmalar", *Atatürk Konferansları*, Ankara 1964, s. 169-178.

antep Müzesinde yine Gedikli'den gelme söz konusu türden müteaddit tam kap örneklerini görmüş olmamız, 1964 yaz ve güz aylarında Tilmen Hüyük'de çalışırken Gedikli'de de bir kazıya başlamamızı zorunlu kıldı. Aşağıdaki satırlar Gedikli (Karahüyük)'de giriştiğimiz kazıların birinci ön-raporunu teşkil etmektedir.³

A

GEDİKLİ (KARAHÜYÜK)'ÜN COĞRAFI KONUMUNA VE İSTİKŞAF TARİHİNE TOPLU BİR BAKIŞ

Çok bereketli ve yer yer sulak Sakçagözü Ovasının batı kesiminde bulunan Gedikli, diğer adı ile Karahüyük, Gaziantep ilinin İslâhiye ilçesine bağlı olup İslâhiye'nin kuş uçuşu 23 km., Zincirli (Sam'al)nin 19 km. kuzey-doğusunda, Tilmen Hüyüğün 35 km. kadar kuzeyinde, Coba Hüyüğün de 6 km. batısındadır (bk. Harita 2, No. 12).

Karahüyük'ün arkeoloji literatüründeki adına ilk defa Zincirli hâfirlerinden R. Koldewey'in haritasında rastlamaktayız⁴.

"Karahüyük" adı, Sakçagözü Ovasında 1907'de araştırmalar, 1908 de de Coba ve Songurus Hüyüklerinde kazılar yapan John Garstang'ın haritasında da görülür⁵. J. Garstang, ilk kazı raporunda "Karahüyük"ün Sakçagözü Ovasındaki diğer hüyükler arasında yer aldığını ancak kendisinin bu Hüyüğü etrafı bir incelemeye tâbi tutmadığını kaydetmiştir⁶.

³ Gedikli (Karahüyük)'ye dair ön bilgi için bk. U. Bahadır Alkım: "İslâhiye bölgesi araştırmaları, Tilmen ve Gedikli Hüyük Kazıları", *Bellekten XXIX* (1965) s. 556-560; Machteld J. Mellink: "Archaeology in Asia Minor", *AJA LXIX* (1965), s. 139-140.

⁴ R. Koldewey: "Routen im nordwestlichen Syrien aufgenommen im Jahre 1890 und 1891", *Ausgrabungen in Sendschirli I*, Berlin 1893'deki harita. Ancak Koldewey'in bu haritasında görülen "Karahüyük" adının "Gedikli (Karahüyük)" olması biraz şüphelidir: çünkü söz konusu bu yer adı hem Sakçagözü'nün kuzeykuzey-batısında gösterilmiştir hem de uzaklık bakımından gerçek mesafeye uymamaktadır. Bu itibarla Koldewey'in haritasındaki "Karahüyük"ün aynı adı taşıyan başka bir Karahüyük olması da muhtemeldir, bk. altnot 7.

⁵ J. Garstang: "Excavations at Sakje-Geuzi, in North Syria: Preliminary Report for 1908", *Annals of Archaeology and Anthropology, University of Liverpool I* (1908), s. 40 yanındaki XXXIII. levha üzerinde bulunan haritada "E" ile gösterilmiştir; aynı harita için krş. R. Naumann: *Architektur Kleinasiens*, Tübingen 1955, s. 203, res. 244.

⁶ J. Garstang: *ayn. yr.*, s. 100.

1949'da Coba Hüyük'de bir kontrol sondajı yapmış olan Dr. M. V. Seton-Williams, Dr. J. Waechter ve J. du Plat Taylor yayınladıkları haritada söz konusu bölgedeki bazı hüyükleri ve bu arada "Karahüyük"ü de göstermişler ancak Karahüyük hakkında her hangi bir özel açıklamada bulunmamışlardır⁷.

Anadolu'da "Karahüyük" ismi ile tanınan pek çok yer adı mevcut olduğundan, herhangi bir karışıklığı önlemek için, bundan böyle gerek buradaki ön-raporumuzda ve gerek gelecekteki yayınlarımızda Hüyüğümüzün diğer adı olan "Gedikli"yi kullanmayı daha uygun bulmaktayız.

Gedikli'nin ilk esaslı istikşafı 1958 yazında tarafımızca yapılmıştır⁸. Bu topraküstü araştırmamızda Gedikli Hüyüğünden muhtelif çağlara ait (Eski Bronz, M.ö. II. bin, M.ö. I. bin ve Roma) keramik parçalarını toplama imkânını elde ettik. Bu ziyaretimiz sırasında, tahminen 1951 yılında yapılan bir ihbar üzerine Gaziantep Müzesi Müdürü Bayan Sabahat Göğüş'ün Gedikli'ye geldiğini ve hüyükün doğu eteğine rastlayan bir kesiminde bir mezar olduğu anlaşılan yerden sayıları 10'u geçen ve hemen hepsi sağlam olan kapları çıkararak Gaziantep Müzesine götürdüğünü köylülerden öğrendik.

1963'de Gaziantep Müzesine gittiğimizde Gedikli menşeli tüm kapları inceliyerek bunların büyük bir kısmının, Tilmen Hüyük'ün Eski Bronz II ve III'e ait katlarından meydana çıkarılmış olan keramiğe büyük bir benzerlik gösterdiğini müşahede edince, Tilmen Hüyük kazısının 1963 dönemi çalışmalarına başlamadan önce Gedikli'ye bir defa daha gitmeyi uygun bulduk; bu gidişte bir mezar olduğunu tahmin ettiğimiz kesimde ufak çapta bir araştırma yapıldı ve aynı

⁷ J. du Plat Taylor—M. V. Seton Williams—J. Waechter: "Excavations at Sakce Gözü", *Iraq* XII, 2 (1950), s. 58, res. 1'deki haritada. Bu haritaya iki "Karahüyük" işlenmiştir. Bunlardan biri Sakçagözü'nün kuzeykuzey-batısında (Koldewey'in haritasında olduğu gibi yk. bk. alt not 4), diğeri ise yine Sakçagözü'nün 11 "mil," yani 17.5 km, kuzey-batısında gösterilmiştir; kanaatimizce bu sonuncusu bizim Gedikli (Karahüyük) olması gerekmektedir: maamafih gerçek Sakçagözü-Karahüyük uzaklığı takriben 10 km. dir.

⁸ Sakçagözü, Zincirli, İslâhiye ve Altıntop ovalarında yapmış olduğumuz bu istikşaf gezisine Topograf-Mimar Ferit Koper, Prehistorya-Arkeoloji Öğrencisi Refik Duru (şimdi: Asistan Dr. Refik Duru) ve İslâhiye'nin o zamanki İlköğretim Müdürü Halûk Atalar da katılmışlardır. Araştırmalarımıza büyük yardımları dokunduğundan dolayı kendilerine bu vesile ile teşekkürlerimizi tekrarlamayı zevkli bir borç sayıyoruz.

türden iki tüm kap daha bulundu ancak derine inilmediği için her hangi bir mezara rastlanmadı.

İşte bu buluntuların ışığı altında hem Tilmen'in stratigrafik verilerini kontrol etmek ve hem İslâhiye bölgesinin iskân tarihinin aydınlanmasında tamamlayıcı malzeme sağlamak amacıyla Gedikli Hüyüğünde 1964'de bir kazıya başlamağa karar verdik.

B

GEDİKLİ HÜYÜĞÜNDEKİ 1964 DÖNEMİ ÇALIŞMALARI

Sakçagözü Ovasının bu günkü düzeyinden 24 m. ve denizden de 569 m. yükseklikte olan Gedikli Hüyüğü (Res. 1) Gedikli köyünün kuzey bitişiğinde bulunmaktadır. Hüyük ovalimsi biçimde olup uzun ekzeni 240 m., kısa ekzeni ise 190 m. kadardır (Plan 1); doğu ve batı eteklerinden ve kuzey yamacından kerpiç dökmek için köylüler geniş çapta toprak çıkarttıkları için bu kesimlerde, bulduklarını pek muhtemel addettiğimiz mimarlık katlarının ve diğer kültür kalıntılarının büyük zararlara uğradığı kendiliğinden anlaşılır. Hüyüğün güney-doğu eteğinde bulunup araştırmalarımız ile bir nekropol olduğu kesinleşen bu yerde bulunan bir oda mezar içinden çıkarıldığı muhakkak olan ve hâlen Gaziantep müzesinde bulunan keramikler de böyle bir toprak alma ameliyesi esnasında tesadüfen bulunmuştur. Bu mezarın kesin yeri hakkında tam bir bilgi edineemediğimiz için keramiklerin tarafımızca açılan 3 oda mezarlardan birinden mi yoksa başka ve tamamen tahrip edilmiş bir oda mezarından mı çıkarıldığı kesinlikle söylenemez.

Gedikli Hüyüğü'nün üç yerinde sondaja girişildi: Hüyüğün tepesinde (= B—B₁ Sondajı), kuzey-doğusunda (=A—A₁ Sondajı) ve güney-doğu eteğinde (=C Sondajı).

I. Tepede (=B—B₁ Sondajları)

Bu deneme kazıları Hüyük tepesinde 20×30 m. boyutundaki bir alanda yapıldı (bk. Plan 1: III, 7 - III, 10 / D, 5 - D, 8). Gedikli köylüleri tarafından zaman zaman çocuk mezarlığı olarak kullanılan kesimin üst düzeyinde 50-60 yıl öncesine ait bir kaç mezar kaldırılıp bu günkü köy kabristanına nakledildikten sonra derinleşme ameliyesi geliştirildi (Res. 2). Yeni devirlere ait çeşitli keramik ve ufak buluntular veren 2 m. kalınlığındaki bir toprak düzeyi bütün alanda kal-

dırıldıktan sonra kesin plan vermiyen taş temel kalıntılarına rastlandı (Plan 2). Traşenin orta kesiminde meydana çıkarılan irili ufaklı taşlarla yapılmış ve yer yer harap olmuş bir döşemeyi, bu döşemenin doğusunda birbirini kesen iki temel duvarı kalıntısını ve aynı traşenin güneyindeki iki duvar parçasını mimarlık bakiyesi olarak görmekteyiz (res. 3-4). Buluntular arasında Osmanlı - Türk Hükümdarı II. Mahmud'un (1808-1839) otuzuncu saltanat yılında basılmış olan bir sikkesini, kaliteli *terra sigillata* parçalarını, Doğu Roma İmparatoru II. Constantius (M. s. 337-361)'un ve Honorius (393-423)'un birer sikkesini⁹ özellikle zikretmek isteriz. B-Sondajının plan vermiyen bu mimarlık kalıntılarını keramik ve meskûkât buluntularına dayanarak Geç-Roma veya Bizans çağına ait olduğunu muhtemel saymaktayız.

Klâsik çağ kültürünün Hüyük tepesinde kalın bir tabakayı kaplaması dolayısıyla, bu "Tepe-Sondajında" daha çabuk bir stratigrafik sonuca ulaşabilmek için traşenin doğu yönünde yalnız 5×20 m.'lik bir alanda derinleşmeye devam edildi, bu çukura da "B₁-Sondajı" adı verildi (Plan 3); Hüyük tepesine nazaran 4 m.'lik bir derinlikte aynı teknikte taş temel kalıntılarına tesadüf edildi ve bu seviyenin de aynı surette karışık olduğu görüldü. Düzensiz kalker taşları ile yapılmış yer yer döşeme parçaları, plan vermiyen temel duvarı kalıntıları ve traşenin güney-batısının orta kesimindeki bir kapı mihverinin yatak taşı, bu traşenin mimarlık belgelerini teşkil etmektedir (res. 5).

Meydana çıkmış olan bu kalıntıların da aynı surette Roma devrine ait olduğu, keramik türünden anlaşılmaktadır. Böylece, Tepe-Sondajı'nın kalınlığı 4 m.'yi geçtiği halde, Osmanlı - Türk, Bizans ve Roma çağı çanak - çömleğinin henüz kesilmemesi ve mimarının de plan vermeyen kesik duvarlardan ibaret oluşu ve aynı zamanda hüyükün kültür katlarını tesbit amacı ile açılan Basamaklı Sondajda (A - Sondajı) da bu devirlerin 2 basamak gösterdiği halde gene çok karışık bir durum göstermesi bu kesimdeki derinleşmeyi durdurmamıza sebep olmuştur.

⁹ Gedikli'nin bu dönem çalışmalarında bulunan meskûkâtın ön-incelemesini yapmış olduklarından dolayı İstanbul Üniversitesi Edebiyat Fakültesi Eski Çağ Tarihi Asistanı Dr. Nezahat Baydur'a ve İstanbul Arkeoloji Müzesi Nüvizmatı Bayan Nekriman Olcay'a içten teşekkürlerimizi sunmak isteriz.

II. Kuzey - Doğu Yamaç (=A - Sondajı)

Bu kesimde (bk. Plân 4: III, 6 - II, 9 / D, 10-E, 4) Hüyüğün kültürel sıralanışını tanımlamak amacıyla ve —her mimarlık düzeyinde bir basamak bırakıp derinleşme suretiyle— basamaklı bir sondaja girişildi. Yukarıdan aşağıya doğru elde edilen stratigrafik sonuç şöyledir: Geç devirler (Osmanlı - Türk, Bizans, Roma ve Hellenistik)'in altında iki evreli Demir-Çağı (= Kat I), M. ö. II. binyılı yerleşmesi (= Kat II), altı evresi tesbit edilen Eski Bronz - Çağı (= Kat III), Geç Kalkolitik Çağ? (= Kat IV ?). Ana toprağa henüz ulaşamadı. “Basamaklı tranşe”nin kat durumunu ve kesitini Plan 4’de görüyoruz. Ufak buluntu ve bilhassa keramik nevine göre basamakların temsil ettikleri kültür evrelerinin şöyle olduğu anlaşılmaktadır :

| | | |
|-------------------|---|----------------------------|
| Birinci basamak | : | Geç-Roma, Bizans |
| İkinci basamak | : | Roma, Hellenistik |
| Üçüncü basamak | : | Demir-Çağı (Kat Ia) |
| Dördüncü basamak | : | Demir-Çağı (Kat Ib) |
| Beşinci basamak | : | M.ö. II. binyılı (Kat II) |
| Altıncı basamak | : | Eski Bronz-Çağı (Kat IIIa) |
| Yedinci basamak | : | „ „ „ (IIIb) |
| Sekizinci basamak | : | „ „ „ (IIIc) |
| Dokuzuncu basamak | : | „ „ „ (IIId) |
| Onuncu basamak | : | „ „ „ (IIIe) |
| Onbirinci basamak | : | „ „ „ (IIIf) |

Basamaklı sondajda ışığa çıkarılan mimarlık belgeleri ile küçük buluntuları kısaca betimliyelim :

Yeni devirler olarak tanımladığımız üst yüzeyde (birinci ve ikinci basamak) karışık bir moloz kitlesine rastlandı. Osmanlı - Türk, Bizans, Roma ve Hellenistik çağlarına ait keramik parçaları ve Roma İmparatoru Heliogabalus (M. s. 218-222)'un bir sikkesi bulundu.

Kat I (= Üçüncü ve dördüncü basamak): Bu kültüre ait kalıntılara iki basamakta da rastlanması, iki evreli olduğunu göstermektedir; evreleri Ia ve Ib olarak numaraladık.

Ia’da güneybatı-kuzeydoğu doğrultusunda kalker taşından yapılmış bir temel duvarı açığa çıkarıldı.

Ib’de de aynı yönde olan duvar kalıntıları bulundu. Keramik, gerek Ia’da ve gerek Ib’de, genel olarak “Demir Çağı” deyimi ile anılan çanak-çömlek türündendir. Bunlardan üç örnek verelim :

Res. 6'da, açık zemin üzerinde kirli kahve rengi, paralel şerit bezekleri bulunan bir parçayı, res. 7 ve 8'de de yine aynı renkteki zemin üzerinde koyu kahve rengi boya ile yapılmış band süslü iki kap kırığını görüyoruz.

Monokrom mutfak keramiği türünden tabak, çömlek ve pitos parçalarını zikretmek isteriz.

Ia'da bulunan bronz bir bilezik ve Ib'de meydana çıkarılan kemik bir bız parçası diğer küçük buluntular arasındadır.

Gedikli Hüyüğünde Demir-Çağının iki evre ile temsil edilmiş olması, Sakçagözü Ovasının söz konusu devirde sürekli ve yoğun bir yerleşmeye sahne olduğunu bir kanıt teşkil etmektedir. Ia ve Ib'nin, M.ö. I. binyılının ilk çeyreğine, (özellikle IX. - VIII. yüzyıla) aidiyetini olanaklı görmekteyiz.

Kat II (= Beşinci basamak): Ib'den bir yangın izi ile ayrılmaktadır. Yanmış kerpiç parçaları ile yanık toprak tabakası bu hususu doğrulamaktadır. Kat II'nin üzerinde Kat I'e ait yoğun yangın kalıntısının görülmesi keyfiyetini, bir istilâ hareketi ile, belki de bir kavmin (Ahlâmû Aramîlerinin?) göçü ile ve yahut Assur Kralı Tukulti-Ninurta I'in (M.ö. 1244-1208) fütuhâtı ile ilgili saymaktayız. Gerek Tilmen'in ve gerek Amuk Ovasında kazılmış olan hüyüklerin mümasil katlarında da aynı yangının mevcudiyeti bu fikrimizi doğrulamaktadır.

Güneybatı-kuzeydoğu doğrultusunda seyreden kalker taşından bir temel kalıntısı Kat II'nin mimarlık belgesidir. Kat II'nin kalınlığı 1,5 metredir, oldukça kalın bir seviyesi olan bu kültür katında M.ö. II. binyılına ait keramik türlerinden örnekler bulundu; bu durum ise, Kat II'nin birden fazla evreli olması gerektiğini muhtemel kılmakta ise de, kazılan kesimde aynı kültürün başka mimarlık evresine rastlanmadı.

Keramik nevinden biri, Hitit çanak-çömleğini andırmaktadır, bu türden iki parça bulundu; bunlardan biri parlak ve itinalı işçilikte olan bir kırmızı kupa kırığı, diğeri ise yine bir kırmızı kupaya ait ağız parçasıdır.

İkinci keramik türü, "Habur tipi" adı ile tanınan boyalı çanak-çömlek çeşidindedir; bu türden 10 kadar parça bulundu. Res. 9-11, sarımsak kahve rengi bir zemin üzerine yapılmış kırmızımtrak kahve renkli şerit bezekli olan bu neviden üç örneği görmekteyiz. Res. 12'de ise bu nevin daha itinalı bir parçasını buluyoruz; zemini sarım-

trak bej ve üzerindeki band süsleri ise siyaha yakın kahve rengindedir; bezeğin boyasının parlakça olması ayrıca dikkat çekicidir. Zira Habur kaplarının üzerine fırça ile çekilen boyanın parlaklık göstermesi olayına sık sık rastlanmaz¹⁰.

Kat II'de bundan başka kaba hamurlu monokrom günlük mut-fak keramiği (pitos, testi, tabak, çömlek parçaları v.s.), çakıl taşından bir havan eli veya ezgi taşı, silindir biçiminde pişmiş topraktan bir ağırlık da meydana çıkarıldı.

Kat II'nin alt seviyesinde, üzeri çapraz paralel mahkûk çizik bezekli kırmızımtrak portakal renginde bir kap parçası (res. 13) bulundu; aynı türden tam çanak-çömlek örnekleri Gedikli'nin oda mezarlarında (aş. bk. s. 18-21) ve Tilmen'in IIIg-IIIc evrelerinde de meydana çıkarılmıştı. Yine bu Kat II'nin alt düzeyinde, "C—Sondajında" meydana çıkarılan (aş. bk. s. 14-15) siyahımtrak gri renkteki kremasyon çömleri tipinden olan ve fakat günlük ihtiyaç için kullanıldığı anlaşılan bir kap kırığına rastlandı. Gedikli'nin daha eski bir katına (Eski Bronz - Çağı) ait olan bu türlerden keramiğin zuhurunu ârizî addetmekteyiz; Kat II temelleri kazılırken III. kat molozunun da karışmış olduğu çok muhtemeldir.

Basamaklı sondajın bu II. katının M.ö. II. binyılının hemen hemen hepsini kapsadığını (yak. ol. 2000-1200) anlaşılmaktadır.

Kat III (= altıncı-onuncu basamaklar): Bu katın üzerinde de yangın tabakası mevcuttur. Bu keyfiyet ise, M.ö. III. binyılı sonunda bölgeye bir istilânın vuku bulduğunu muhtemel kılmaktadır. Aynı yangın tabakasını ve dolayısıyla istilâyı, gerek Tilmen'in ve gerek Amuk hüyüklerinin mümasil katlarında da bulmaktayız. Basamaklı sondajın III. katında altı evre tesbit etme imkânı hasıl oldu (= IIIa, IIIb, IIIc, IIIId, IIIe ve IIIf). Bu seviyeler Eski Bronz - Çağının muhtelif evrelerini temsil etmekte ve M.ö. III. binyılının muhtemelen tekmilini kapsamaktadır. Evreleri kısaca betimliyelim :

IIIa: Mimarlık belgesi olarak güneybatı-kuzeydoğu doğrultusunda olan ve her iki yanı yıkık olduğu için kalınlığı tesbit edilemeyen ve fakat kalınca olduğu anlaşılan bir duvar kalıntısı ve döşeme kesimi meydana çıkarıldı.

¹⁰ Krş. B. Hrouda: *Die bemalte Keramik des zweiten Jahrtausends in Nordmesopotamien und Syrien*, Berlin 1957, s. 24.

Keramik çeşidi bu evrede değişmekte olup Tilmen IIIg-IIIc seviyelerinde, Tarsus'un Eski Bronz II, 3 sahasında bir kaç örnek hâlinde bulunmuş kırmızımtrak portakal renginde üzeri mahkûk çizik bezekli kap parçalarına bol miktarda, yine Tilmen'in adı geçen evrelerinde görülen ayaklı meyveliklere ve çan ayaklı tabak kırıklarına rastlandı. Aynı tip keramik, aşağıda değinileceği üzere (bk. s. 19-21) Gedikli'nin oda mezarlarında ve hattâ kremasyon mezarlığında da bulunmuştur ki, bu olay söz konusu mezarların tarihlendirilmeleri için bir dayanak teşkil etmiştir. IIIa'nın verdiği bu ilginç buluntular bir kültür değişikliğini açıkça gösterdiği için, basamaklı sondajımızın bu IIIa evresi hizasının kuzey bitişiğinde seçilen bir alanda (bk. Plan 1: III, 7-8/D, 10-E, 1) —daha ayrıntılı bir bilgi edinebilmek amacıyla derinliğine geliştirilen ikinci bir kazıya (= A1 -Sondajı) başlandı. A1 -Sondajı 1964 döneminde iki seviye indirilebildi (A1 : IIIa ve A1 : IIIb).

A1 : IIIa'daki (bk. Plan 5) mimarlık kalıntısı olarak meydana çıkarılan temel duvarlarının basamaklı sondajın IIIa seviyesindekilerin bir devamı olduğu görüldü. A1-IIIa'da ufak taşlarla yapılmış yer yer bir döşeme ve iki duvar kalıntısına rastlandı (krş. Plan 5 ve res. 14). Alanın güney-doğu kesimindeki duvarın bir yönü yıkık durumda bulunmasına rağmen 3 m.'ye yakın bir kalınlıkta olduğu anlaşıldı; duvarın üzerinin ufak taşlarla düzleştirilmiş olması, sağında ve solunda yanık kerpiç parçacıklarına da rastlanması temelüstü yapısının kerpiçle inşa edilmiş olduğuna işaret teşkil etmektedir. Kalınlığı normalden fazla olan bu duvar bakıyesinin bir sûr kesimine ait olduğunu ve binaenaleyh Gedikli'nin bu IIIa evresinin bir sûrle çevrilmiş bulunduğunu muhtemel saymaktayız.

IIIb (A1 : IIIb): IIIa'nın hemen altında olup bir yıkıntı ile ayrılmaktadır. IIIb'nin gerek mimarlık ve gerek keramik kalıntıları IIIa'ninkilerin hemen hemen aynıdır. Bilhassa sûr olarak tanımladığımız kalın duvar A1 -IIIb'de kendisini daha iyi bir surette korumuştur (Plân 6 ve res. 15-16). Bundan da, IIIa sûrunun, IIIb sûrunun hemen üzerine aynı altyapıdan faydalanılarak ve zaman zaman eski sûr kullanılarak inşa edilmiş olduğu anlaşılmaktadır. Gerek IIIa ve gerek IIIb evrelerinde Gedikli Hüyüğü'nün tahkim edilme zorunluğu, bölgenin güvenini tehdit eden düşman bir komşu ülke halkının o devirlerde mevcut olması gerektiği fikrini telkin etmektedir.

IIIc : Basit bir temel kalıntısı veren bu evrenin keramiği, bir önceki iki seviyenin (*IIIa* ve *IIIb*) aynıdır. Çeşitli sileks âletler buluntular arasındadır, bunlardan bir orak-bıçağın kırık parçası ilginçtir. Aslında oldukça uzun olan bu tip çakmaktaşı orak-bıçaklardan bir kaç örnek Tilmen'in *IIIe* katında meydana çıkarılmıştı¹¹.

IIId ve *IIIe* : Bu evrelerin basit duvar kalıntıları ve keramik türü *IIIc*'ninkinin hemen hemen aynıdır. Çakmaktaşı âletlerin sayıları bu seviyelerde artmaya başlar. Pişmiş topraktan yapılmış ufak bir araba tekerleğinin (çapı 4 cm.) *IIIe* evresinde bulunuşu üzerinde durulmaya değer. Bilindiği üzere, aynı tipte ve hattâ yaklaşık olarak aynı büyüklükte iki tekerlekli bir araba —sürücüsü ile birlikte— Hama'nın "H-katında" meydana çıkarılmıştır¹². En eski örneklerine Mezopotamya'da rastlanan tekerleği ve dolayısıyla arabayı¹³ M.ö. III. binyılının ortasında Gedikli Hüyüğündeki ve dolayısıyla Sakçagözü bölgesindeki halkın tanınması ve bu aracı dinî veya dünyevî amaçlar için kullanması ilgi çeken bir olaydır.

IIIf (= On birinci basamak): Mimarlık belgesi olarak basit bir taş temel kalıntısına rastlandı. Kırmızımtrak portakal rengindeki mahkûk çizik bezekli keramiğin devam ettiği ve fakat sileks âletlerin miktarının arttığı ve aralarında bir kaç obsidian gereçlerin de bulunduğu görüldü. Bu evrede Eski Bronz-Çağı'nın ilk evresini teşhis etmek yerinde olur. Bu evrede kırmızı renkte bir "Khirbet-kerak" tipi kap parçasına rastlandı. Gedikli'nin doğu eteğinde de topraküstü buluntusu olarak yine bir tek "Khirbet-kerak" cinsi keramik kırığı yine bu dönemde toplanmıştır.

Doğu ve Orta Anadolu'nun Kalkolitik Çağı ve sonra da "Bakır-Çağı", daha geniş deyim ile Eski Bronz-Çağı kültürlerinde görülen, Amuk Ovasında ise "G—evresinde" başlayıp "I-evresine" kadar devam eden (yakl. ol. M.ö. XXVIII.-XXV. yüzyıl) Konya Ovası ve Kilikya'da örneğine hemen hemen hiç tesadüf edilmeyen, Filistin'de

¹¹ Tilmen örnekleri için krş. U. Bahadır Alkım: *Atatürk Konferansları*'nda, s. 174 ve res. 27.

¹² H. Ingholt: *Rapport préliminaire sur sept campagnes de fouilles à Hama en Syrie (1932-1938)* Köbenhavn 1940, s. 57-58 ve lev. XVII, No. 1.

¹³ Örneğin krş. J. Wiesner: *Fahrten und Reiten in Alteuropa*, (=AO 38/2-4) Leipzig 1939 s. 24-29; Armas Salonen: *Die Landfahrzeuge des Alten Mesopotamien*, Helsinki 1951, s. 160 v. d.d.; daha genel olarak bk. E.Unger: s.v. "Wagen", *Reallexikon der Vorgeschichte* XIV (1929), s. 231-242.

ise ancak Eski Bronz'un ikinci evresinde görülen (M.ö. XXVII.-XXV. yüzyıl) ve oradaki buluntu yerine izafeten "Khırbet-kerak" adı altında tanınan bu keramik nevinin Gedikli Hüyüğü'nün basamaklı tranşesinin IIIf safhasında olması dikkat çekici bir husustur. Gerek Gedikli'deki ve gerek Tilmen ve İslâhiye bölgesi hüyüklerindeki ancak ârızî buluntular, Eski Bronz I'de kuzey-doğu Anadolu'dan Suriye'ye ve Amuk bölgesine hicret eden ve bu "Khırbet-kerak" keramiğinin sahibi olan halkın Sakçagözü, İslâhiye ve Hassa bölgelerinin etkileri altında bulundurmadıklarına işaret teşkil etmektedir. Bahis konusu olan çağda bölgemizin de, tıpkı Kilikya'daki gibi, parlak ve müreffeh devrini idrak etmekte olduğu anlaşılmaktadır; bu parlak devir, yüzlerce yıl kullanıldığı anlaşılan çarkta yapılmış kırmızımtrak portakal rengindeki mahkûk çizik bezekli keramiğin sahibi olan bir halkın bölgemizde hâkim olduğu çağda idrak edilmiş olsa gerektir.

Kat IV (?): IIIf'in altında her hangi bir mimarlık kalıntısına rastlanmadı. Keramik seyrekleşti. Az da olsa kırmızımtrak portakal renkli çanak çömleğin devam ettiği, buna mukabil sileks âletlerin bolladığı müşahede edildi. Acaba IIIf'in altı geç bir Kalkolitik midir? Yoksa Eski Bronz devrinin ilk evresinin önceki devamı mıdır? Bu hususta kesin bir fikir ileri sürmek mümkün olamadı. Ancak Dr. M. V. Seton-Williams'in deyimi ile kalın dipli ve kenarlı "Coba tipi kâse" kırıkları¹⁴, enkrüstasyonlu bir keramik parçası ve mahallî imâl olan bir kaç Obeid tipi çanak-çömlek kırığı, Eski Bronz-Çağı'nın pek erken bir evresini veya geç bir kalkolitik devrini IIIf'in altında aramamızı muhtemel kılmaktadır.

Res. 17, içi krem renginde bir macunla doldurulmuş mahkûk çizik bezekli kırmızımtrak bir keramik parçasını göstermektedir; daha sonraki çağda enkrüstasyonsuz olarak bol örnekler veren bu enkrüstasyonlu keramik türü acaba sonrakinin evveliyatını mı temsil etmektedir? Yeter derecede buluntulara hâlen sahip bulunmadığımız için, bu hususta şimdilik bir şey söyleyemeyeceğiz.

Res. 18 ve 19'da mahallî Obeid türünden iki çanak-çömlek kırığını ve res. 20'de de Coba Hüyük'ün IV C katında meydana

¹⁴ Örneğin bk. J. du Plat Taylor—M. V. Seton-Williams—J. Waechter: "The Excavations at Sakce Gözü", *Iraq* XII, 2 (1950), s. 95 ve d., s. 99 v.d.d. ve res. 16, No. 1-3, res. 18, No. 8-10, 12.

çıkılmış olan bir parçaya¹⁵ benzerlik gösteren paralel band bezekli bir örneği bulmaktayız.

Basamaklı tranşenin bu IIIf-altı evresinde Hüyüğün eteğine pek yaklaştığı için ve hattâ hâliyle etekten de dışarı taşılma ihtimali vârid olduğu için ve aynı zamanda ana toprağa da ulaşılmadığından Gedikli'nin en eski kültürünü kesin bir şekilde aydınlatma olanağı sağlanamadı. Gelecek dönem kazısında bu konunun açıklanabileceğini ummaktayız.

III. Güneydoğu etekte (= C-Sondajı)

Bu kesimde (bk. Plan 1: IV, 2-IV, 5/E, 5-E, 6) bir kazıya giriş-memizin sebebini yukarıda Gedikli'nin istikşaf tarihçesi vesilesiyle açıklamıştık (bk. s. 1-4). 30×8 m. boyutundaki bir alanda geliştirdiğimiz çalışmalarda bir nekropol (Plân 7 ve res. 21) kesimi bulduk. En az bir kaç yüzyıl kullanıldığı anlaşılan bu nekropol'de üç gömme tipine rastlandı: basit toprağa gömme, çömlek içinde kremasyon ve dikdörtgen planlı oda mezarları.

a) Basit toprağa gömme : Tranşenin güney kesiminde köylülerin evvelce toprak çıkardıkları eteğin bu günkü toprak düzeyinden 0.50 - 1.50 m. derinlikte ve 7×6.5 m.'lik bir alanda doğrudan doğruya toprağa gömülmüş dört iskelet bulundu (res. 22 ve plân 7).

İlk gömüye, alanın güney-doğu kısmında tesadüf edildi; kuzey-güney doğrultusunda sırt üstü yatırılmış ve başucunda *in situ* bir amfora duran basit bir gömme idi. Çalışmalar geliştirilince hepsi ayrı ayrı istikametlerde olan üç gömü daha bulundu (bk. Plan 7). Açığa çıkarılan iskeletler "İ-1, İ-2, İ-3, ve İ-4 olarak numaralandı.

İ-1 : Tam kuzey-güney doğrultusunda ve sırtüstü yatmaktadır; sol ayak, sağ ayağın üstüne doğru gelmekte, sol el sağ dirseğin altına doğru bir dikaçı ile kıvrılmakta, sağ el yukarı göğüs üzerine kaldırılmış bir durumdadır, baş ise hafif sağa dönüktür (res. 23). Bütün kemikleri hemen hemen tam olup kendisini iyi bir surette korumuştur. Kafa tasının hemen tepe bitişiğinde bir amfora yerli yerinde ve dik durur vaziyette bulundu (res. 24). Amfora (yük. 21.6 cm.), bej renkte olup iki kulpunun alt hizasından ağzının üst hizasına kadar kırmızımsı kahve renginde bir boya süsünü ihtiva etmektedir.

¹⁵ *Ayn. yr.*, s. 101, res. 18, No. 5.

İ-2: İ-1'in 2.60 m. güney-batısında olup Hüyüğün etek düzeyinden 0.50 m. derinlikte bulundu. Kuzeydoğu—güneybatı istikametindedir. Sırtüstü yatmakta olup ayak bileklerinden aşağı kısmı kazı sırasında bulunamadı. İki el göğüs üzerinde kavuşturulmuştur. Baş hafif öne eğik olup aşağı sarkan alt çene iskelete âdeta güler bir ifade vermektedir. Ölü hediyesi olarak başucunda halka dipli ve tek kulplu (maalesef bu kulp kırıktır), yuvarlak şişkin karınlı bir çömlek *in situ* durumda bulundu (res. 25).

İ-3: Bu iskelet, İ-2'ye dikey vaziyette gömülmüştür (krş. Plân 7 ve res. 25a). İ-3, kuzeybatı—güneydoğu doğrultusundadır. İ-2'den 0.40 m.'lik yüksek bir düzeyde bulunmakta, ancak hüyük eteğinin yamaç kesimine rastladığı için yamaçtan 0.70 m. derindedir. Sırtüstü yatmaktadır, ayaklar ve eller kazı sırasında meydana çıkmadı. Başına gelince, kafatasının arka kısmı kalmış, ön kısmı ise harap olmuştur. Ölü hediyesine rastlanmadı.

İ-4: Batı-doğu doğrultusunda olup yine sırtüstü yatmaktadır. Kollar, vücudün iki yanına uzatılmıştır. Elleri bileklerden, ayakları da ayakbileklerinden itibaren yoktur. Ölü hediyesi de mevcut değildir (res. 26).

Açılmış olan basit toprağa gömü alanında meydana çıkan keramik genel olarak bej renkte olup M. ö. II. binyılı karakteristiğini taşımaktadır, ancak zamanla ve muhtemelen rutubetin etkisi ile kirlili bir renk almıştır. Monokrom keramik arasında, yuvarlak dipli, şişkin karınlı ve çift dudaklı iki Suriye tipi şişe (birinin ağzı kırık) ve yonca ağızlı bir ufak testi parçası özellikle zikre değer. Keramik buluntularından, bu basit gömmelerin M.ö. II. binyılı'nın ilk yarısına veya ortalarına ait oldukları anlaşılmaktadır. Bilindiği üzere, bu tip değişik oriyantasyonlu basit toprağa gömme Gedikli'nin 120 km. kadar güneyinde bulunan Tel Açıana (= Alalah)'nın VIII.-I. katlarında (yakl. ol. M.ö. XIX.-XIII yüzyıl) Sir Leonard Woolley tarafından meydana çıkarılmıştı¹⁶. Gelecek dönemdeki çalışmalarımızda, basit toprağa gömülü mezarlar ve onlarla birlikte karakteristik keramik ve başka eserler de bulunduğu takdirde, Gedikli'nin bu gömü türünün daha kesin bir tarihlendirilmesinin yapılabileceğini ümit etmekteyiz.

¹⁶ Sir Leonard Woolley: *Alalakh. An Account of the Excavations at Tell Atchana*, Oxford 1955, s. 205-222, tür. yr.

b) Kremasyon mezarları: C-Transesinin kuzey kesiminde 6.5×10 m.'lik bir alanda Hüyük yamacının bu günkü düzeyinden 0.80 m. derinlikten itibaren kremasyon mezarları bulundu. Pek çok ve üst üste yapılan gömüler alttaki kemik muhafaza kaplarının kırılmasına sebep olduğu için burada kül, kemik ve keramik parçalarından âdeta bir tabaka teşekkül etmişti; bu tabakanın kalınlığı 1-1.75 m. arasında değişmektedir (Plan 8 res. 27). Sayıları herhalde bir kaç yüze yaklaşması gereken bu yakma mezarlardan ancak 43'ü tam mezar olarak sayılabildi.

Muhtelif tip ve büyüklükteki kapların içine yapılan kremasyon gömmelerinin genellikle bâzı müşterek özellikleri vardır, şöyle ki :

1 — Ölü kemikleri daima kabın dip kısmında bulunmaktadır; çömleğin karınaltı kısmında umumiyetle ufak bir delik vardır.

2 — Kemiklerin üzerinde ekserisi başlı olan birer bronz iğne vardır.

3 — Kemik parçalarının üst kısmında genellikle ölü hediyesi olarak bej hamurlu bir fincan, ufak bir şişe veya ufak bir çömlekçik yer almakta, bunların üzeri de siyah, yanık kemik ve ağaç külü ile doldurulmaktadır.

4 — Kremasyon çömleğinin ağzını örtmek için, kırılmış keramik (ekseriya çan ayaklı derin tabak) parçası kapak olarak kullanılmaktadır.

Bu müşahedelerimiz bize, ölülerin bir yerde (muhtemelen bu alanın hemen doğusunda) yakıldıktan ve ceset henüz tamamen yanmadığı bir anda bir nevi akıtle söndürüldükten sonra geriye kalan kemik parçalarının bir beze sarıldığı, husule gelen ufak bohçanın bir bronz iğne ile tutturularak kremasyon çömleği içine konulduğu, bunun üzerine ölü hediyesi yerleştirildiği, geriye kalan küllerin de kabın en üst kısmına doldurulduğu ve kabın ağzının ise yakılan kemiklerin söndürülmesi için kullanılan ve muhtemelen kasden kırılan testi, tabak, v.s. gibi kap parçaları ile kapatıldığı fikrini telkin etmektedir.

Yakılmış kemiklerin içine konduğu siyah çömlekler, çapları genellikle 30 - 40 cm. arasında değişen, küre biçimli, dışarı dönük dudaklı, siyah hamurlu ve gevrek pişirilmiş kaplardır (res. 28, 29 ve 30 sol). Umumiyetle başka yerlerde mutfak kabı olarak isimlendirilen ve Basamaklı — Sondajımızın II. kültür katının en alt kesiminde başlıyan

bu keramiğin hem günlük ihtiyaç hem de gömü için imâl edildiği anlaşılmaktadır.

Bu siyah çömlerden başka aşağıda inceliyeceğimiz (bk. s. 18-21) oda mezarlarında bulunan keramiğe nazaran daha kaba olan kap örnekleri, (kırmızımtrak portakal renkli derin kâseler, bodur meyvelikler, muhtelif şekilli çömler) kremasyon mezarları için istimâl edilmişlerdir.

Ölü hediyesi olarak kremasyon çömleği içine konulan kaplara gelince : nisbeten ufak boyutlu bej fincanlar, şişeler iki kulplu olup Homeros'da geçen kayda göre yanlışlıkla *depas amphikypellon* suretinde deyimlendirilen narin kupalar "Suriye şişesi" adı altında tanınan şişeler, ve tek kulplu gaga ağızlı olup boynunda paralel oluklar bulunan testiler mevcuttur. Bunlardan bâzılarını res. 30 (sağ), 31, 32, 33'de görmekteyiz.

C—Sondajının orta kesiminde meydana çıkan ve hemen aşağıda tarafımızca açıklanacak olan (bk. s. 18-21) "oda mezarlar", kremasyon mezarlığı ile hemen yanyana sınırlanmakta ve kremasyon keramiği arasında oda mezarlarında bulunan mükemmel perdeli kırmızımtrak portakal renkli keramiğinin nisbeten kabalaşmış örneklerine tesadüf edilmektedir. Bu husus ise, bize, bu iki gömü tarzı arasında bir zaman farkı olmakla beraber bu farkın pek de çok olmadığı fikrini vermektedir.

Kremasyon mezarlarının tarihlenmesi, gerek kremasyon kapları, ve gerek ölü hediyesi olan kapların yardımı ile mümkün olabilmektedir.

Yaygın mezar kabı tipi olan küre biçimli siyah çömler Amuk Ovasından da malûmumuz olup orada Braidwood'lar tarafından "Amuk F, H, I ve J" evrelerinde bulunmuştur.¹⁷

Kremasyon mezarlarına nazaran bir önceki devre tarihlenmeleri muhtemel olan "oda mezarları keramiği", hem Tilmen'de hem de Tarsus'da Eski Bronz II'ye atfedilmiş bulunmaktadır (aş. bk. s. 19 ve altnot 28). Bu itibarla kremasyon mezarlarında çıkan keramiğin kabalaşmış örnekleri açık olarak biraz daha geç bir çağa, muhtemelen Eski Bronz III'e tarihlenebilir.

¹⁷ Krş. R. J. Braidwood — Linda Braidwood: *Excavations in the Plain of Antioch I*, Chicago 1960 (=OIP LXI), s. 235, res. 175 (=F-Evresi), s. 360, res. 280 (=H-Evresi), s. 405, res. 309 (=I-Evresi) ve s. 432, res. 333 (J-Evresi).

Ölü hediyesi olarak mezar çömlleklerine konan keramik ve bronz iğne tipleri bu tarihlenmemizi kuvvetlendirmektedir. Bunları kısaca ele alalım:

1 — “*Depas amphikypellon*”lar (= iki kulplu nârin kupalar): Troya II-IV arasında rastlanan ve karakteristik bir kupa tipi olan *Depas amphikypellon*’ların mezar hediyesi olarak bulunması, önemli bir tarihlendirme tutanağıdır. Bu tip kupalardan kazı sırasında üç tane meydana çıkarılmıştır (kırık vaziyette); bir tane de tam olarak, yukarıda değindiğimiz üzere (yk. bk. s. 3), Gaziantep Müzesinde Gedikli’den gelme kaplar arasında tesbit edilmiştir. Gedikli *depas*’ları, (res. 34) daha ziyade Troya III ve IV’de bulunan *depas*’lara benzerlik göstermektedirler¹⁸. Bilindiği üzere, Zincirli’nin eski kazılarında da bir *depas* parçası meydana çıkarılmıştı¹⁹. “Amuk-J” evresinde Tell Tainat menşeli bir *depas* kırığını ve Tarsus’un Eski Bronz III *depas*’larını²⁰ Gedikli’ninkilerle karşılaştırabiliriz.

2 — *Suriye tipi şişe*: Kremasyon külleri arasında bulunan ve tarihllemeye yardım eden diğer bir kap tipi de bir “Suriye şişesidir”. Tilmen’in IIIId evresinde açığa çıkarılan aynı tipteki bir şişe²¹, Zincirli menşeli şişeler²² bölgemize en yakın mukayese örnekleri veren yerlerdendir. Bu şişe profilinin Kilikya’da ve Suriye’nin muhtelif mahallerinde meydana çıktığı ayrıca malûmdur²³. Örneğin, Tarsus menşeli olanları Eski Bronz III’ün son safhasına²⁴ ve Tell Tainat’daki de “Amuk I ve J” evresine maledilmişlerdir²⁵. Bu misaller gözönüne alınarak bizim Gedikli şişemiz de Eski Bronz III’e tarihlenebilir.

¹⁸ Krş. C. W. Blegen v. bşk.: *Troy II*, Part 2 *Plates*, Princeton 1951, lev. 67 ve lev. 160 (36. 177).

¹⁹ F. von Luschan (neşr. W. Andrae): *Ausgrabungen in Sindschirli V - Die Kleinfunde*, Berlin 1943 (=AIS V), s. 55, res. 60.

²⁰ R. J. Braidwood — Linda Braidwood: *Excavations in the Plain of Antioch I*, Chicago 1960 (=OIP LXI), s. 451, res. 349; Tarsus menşeli Eski Bronz III *depas*’ları için bk. H. Goldman: *Excavations at Gözlükule - Tarsus II*, Princeton, 1956, *Text*, s. 131 ve 142 ve *Plates*, lev. 265, No. 483, 484.

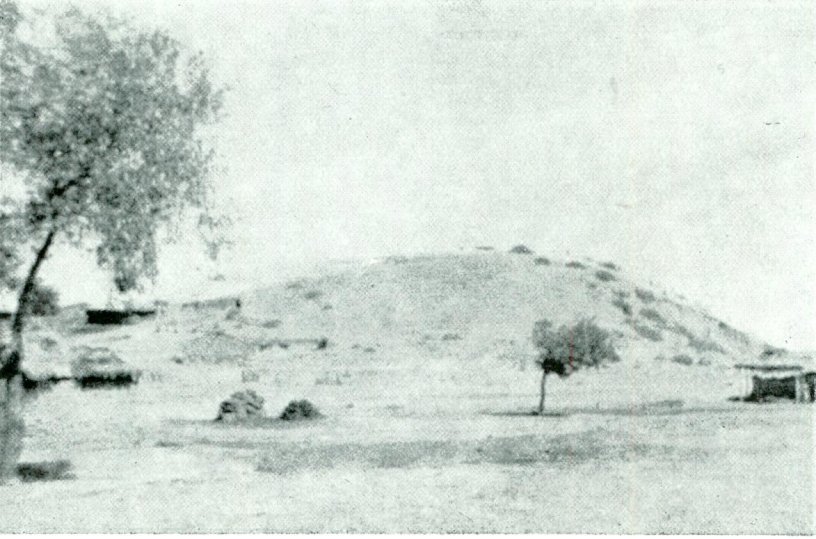
²¹ U. B. Alkim: *Atatürk Konferansları*’nda, Ankara 1964, s. 174 ve res. 26; ayn. mll: *Orientalia N. S.*’de XXXIII (1964), s. 505 ve lev. LVI, res. 9.

²² AIS V’de, s. 45 ve lev. 26, f, g, h.

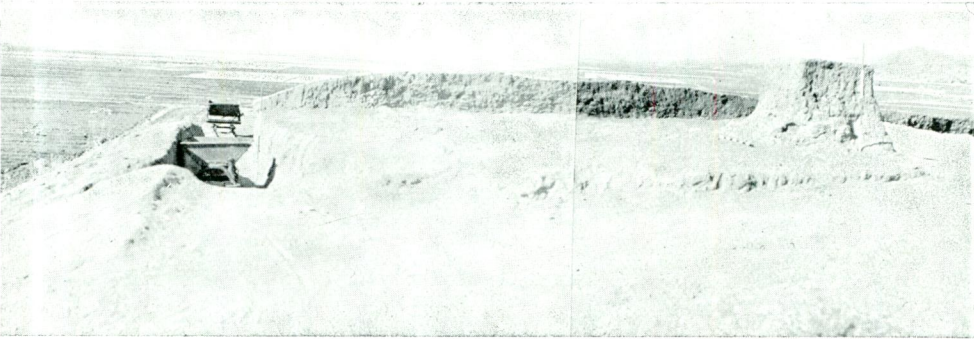
²³ M. J. Mellink: *Bibliotheca Orientalis*’de, XIX (1962), s. 225-226; M. E. L. Mallowan: *Iraq*’da, IV (1937), s. 105-106.

²⁴ H. Goldman: *Excavations at Gözlükule-Tarsus II*, *Text*, Princeton 1956, s. 154 ve *Plates*, lev. 268, res. 616, 617.

²⁵ OIP LXI (1960), s. 450 ve s. 451, res. 348.

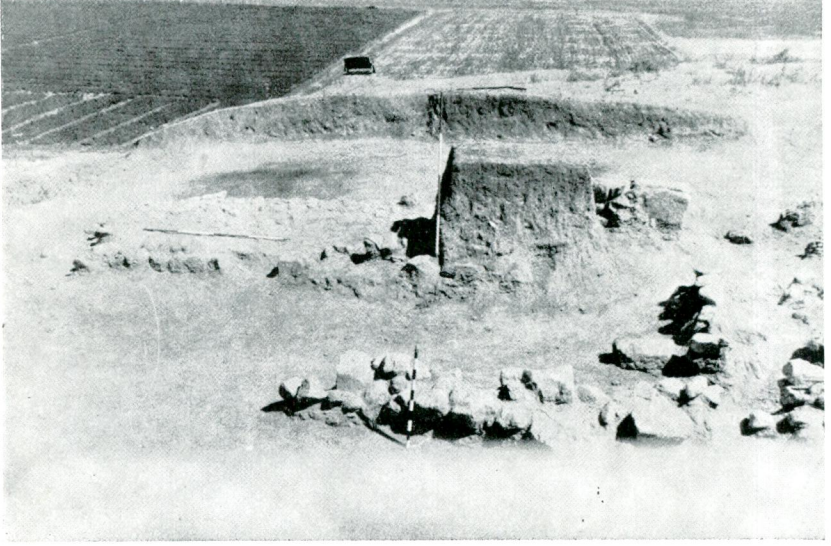


Res./Fig. 1 — Gedikli (Karahüyük)'ün güney-doğudan genel görünüşü.
Gedikli (Karahüyük) : The mound seen from the southeast.



Res./Fig. 2 — Gedikli Hüyük : Tepedeki "B-Sondağı" 'nda ilk çalışmalar.
Gedikli Hüyük : Start of the excavation on the summit of the mound ("Sondage B").

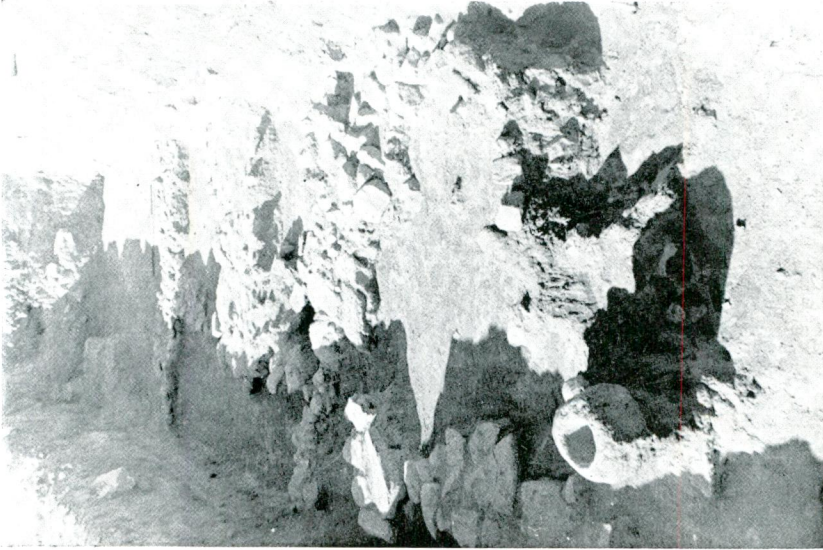
U. B. Alkım



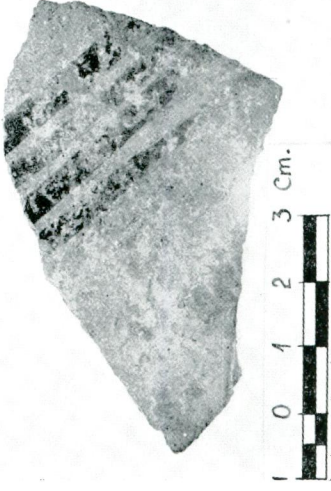
Res./Fig. 3 — Gedikli Hüyük: “B-Sondajı” ’nın batı kesimindeki taş döşeme ve temel duvarı kalıntıları (Geç devirler).
Gedikli Hüyük: Stone pavement and wall-foundation remains in the western part of “Sondage B” (Late periods).



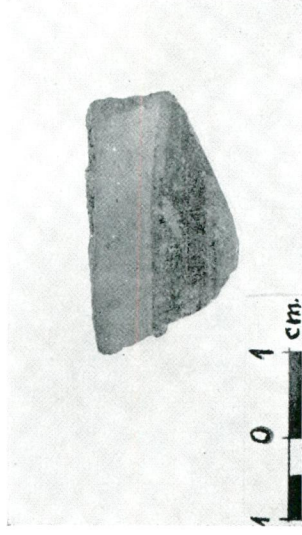
Res./Fig. 4 — Gedikli Hüyük: “B-Sondajı” ’nın doğu kesimindeki mimarlık kalıntıları (Geç devirler).
Gedikli Hüyük: Architectural remains in the eastern part of “Sondage B” (Late periods).



Res./Fig. 5 — Gedikli Hüyük: “B₁-Sondajı”’nda meydana çıkarılan mimarlık kalıntıları.
Gedikli Hüyük: Architectural remains brought to light in “Sondage B₁”.



Res./Fig. 6 — Gedikli Hüyük: (Basamaklı tranşe) = A-Sondajı, Demir Çağı keramiğinden bir örnek.
Step-trench “Sondage A” : A specimen of Iron Age pottery.

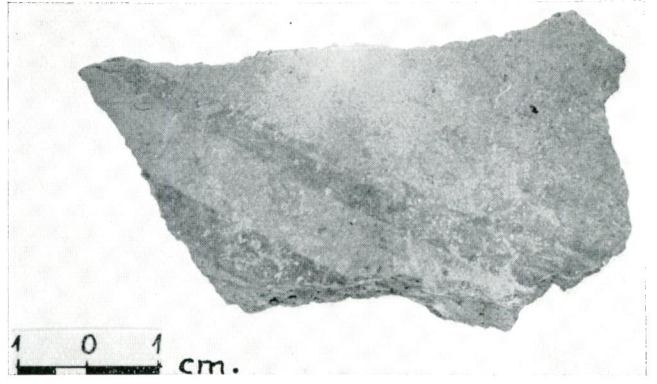


Res./Fig. 7 — Gedikli Hüyük: Basamaklı tranşe, Demir Çağı keramiğinden başka bir örnek.
Step-trench : Another specimen of Iron Age pottery.



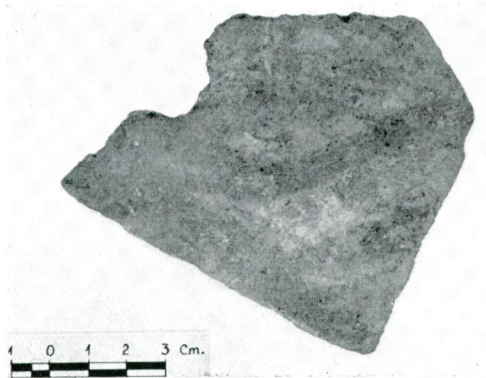
Res./Fig. 8 — Gedikli Hüyük: Basamaklı tranşe, Demir Çağı çanak çömleğinden başka bir örnek.

Step-trench: Another specimen of Iron Age ware.



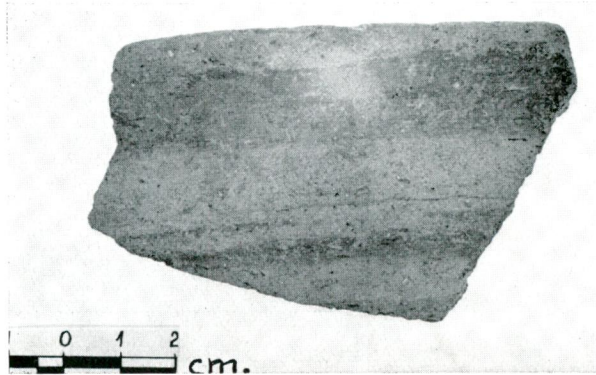
Res./Fig. 9 — Gedikli Hüyük: Basamaklı tranşe, Kat II'den bir kap parçası.

Step-trench: A sherd from Level II (Second Millennium B. C.).



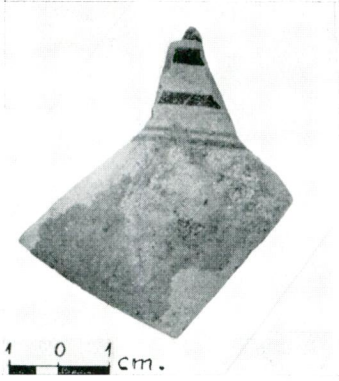
Res./Fig. 10 — Gedikli Hüyük: Basamaklı tranşe, Kat II'de bulunan başka bir keramik parçası.

Step-trench: Another sherd from Level II.



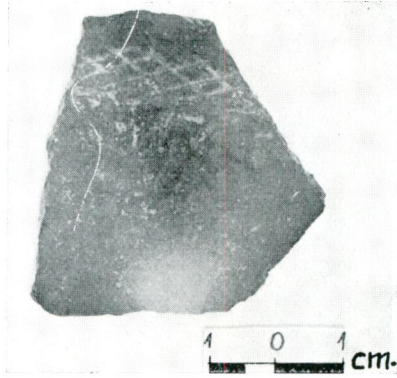
Res./Fig. 11 — Gedikli Hüyük: Basamaklı tranşe, Kat II'den diğer bir keramik kırığı.

Step-trench: Another pottery fragment from Level II.



Res./Fig. 12 — Gedikli Hüyük: Basamaklı tranşe, Kat II'de meydana çıkan bir başka kap parçası.

Step-trench: Another Level II pottery fragment.



Res./Fig. 13 — Gedikli Hüyük: Basamaklı tranşe, Kat II'nin alt düzeyinde mahkûk hat bezekli kırmızımtrak portakal renginde bir keramik kırığı.

Step-trench: Fragment of incised-line reddish-orange ware found in the very bottom of Level II.



Res./Fig. 14 — Gedikli Hüyük: A₁-Sondajı, Evre 1.
Sondage A₁-Phase 1.

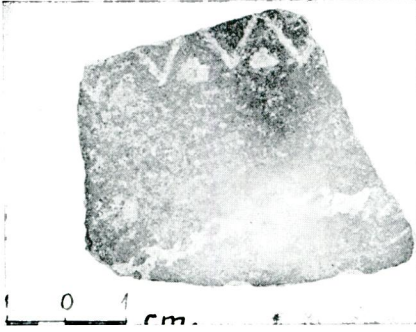
U. B. Alkım



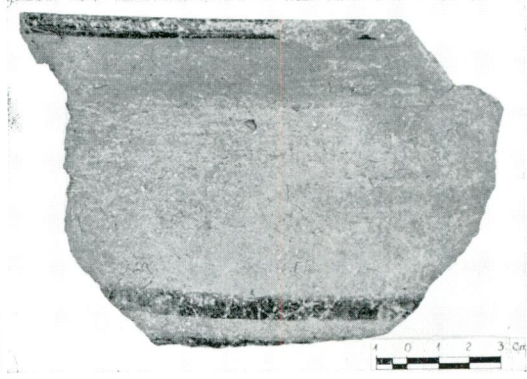
Res./Fig. 15 — Gedikli Hüyük: A₁-Sondajı, Evre 2. Sür olması muhtemel duvar kalıntıları (=III b.)
Sondage A₁-Phase 2: Remains of probable Fortification-Wall (=Phase III b).



Res./Fig. 16 — Gedikli Hüyük: Res. 15'in başka bir yönden görünüşü.
Another view of the same Fortification-wall remains.



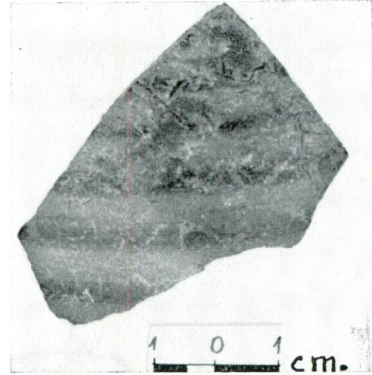
Res./Fig. 17 — Gedikli Hüyük: Basamaklı tranşe, enkrüstasyonlu bir keramik parçası (Kat IV?).
Step-trench: Fragment of pottery with incrustated ornamentation (Level IV?).



Res./Fig. 18 — Gedikli Hüyük: Basamaklı tranşe, mahalli Obeid keramiği türünden bir parça.
Step-trench: Fragment of locally-made ware of Obeid type [Level IV?].

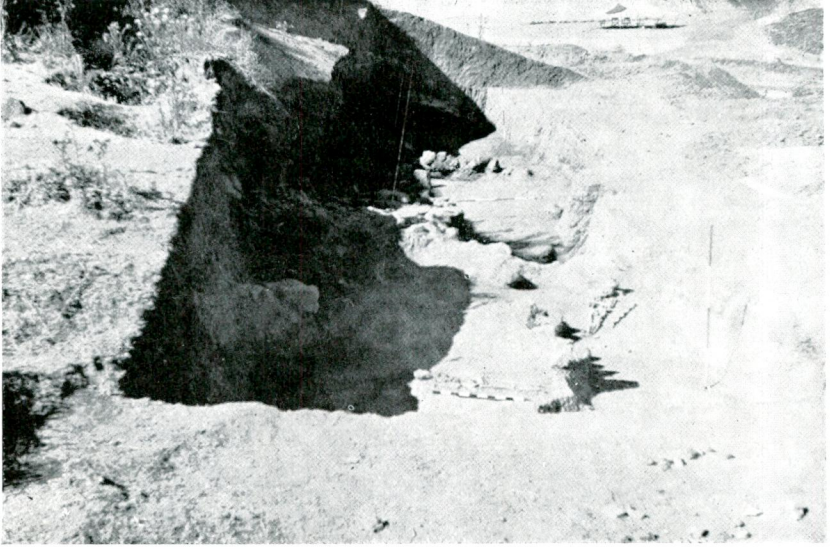


Res./Fig. 19 — Gedikli Hüyük: Basamaklı tranşe, aynı Obeid türünden başka kap kırığı.
Step-trench: A second local Obeid type pottery fragment.



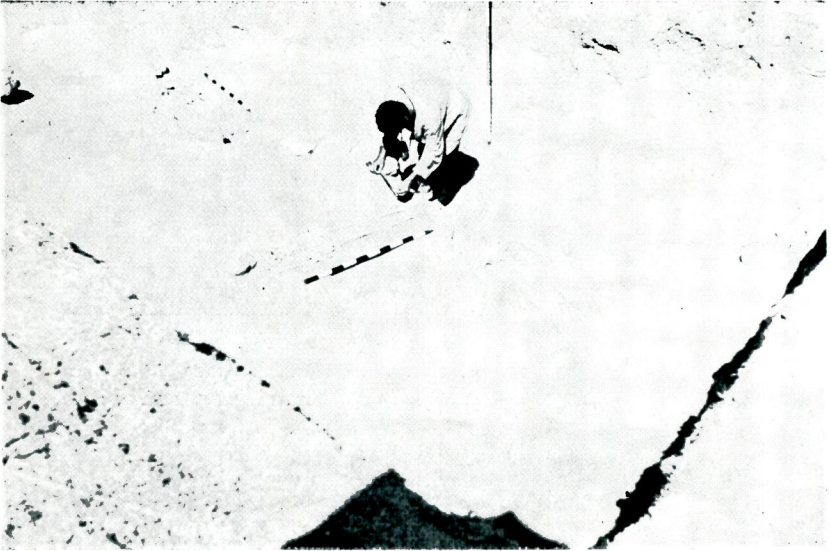
Res./Fig. 20 — Gedikli Hüyük: Basamaklı tranşe, Coba IV C türü keramiğini andıran bir kap parçası.
Step-trench: Sherd of a ware resembling ceramic Coba IV C.

U. B. Alkım



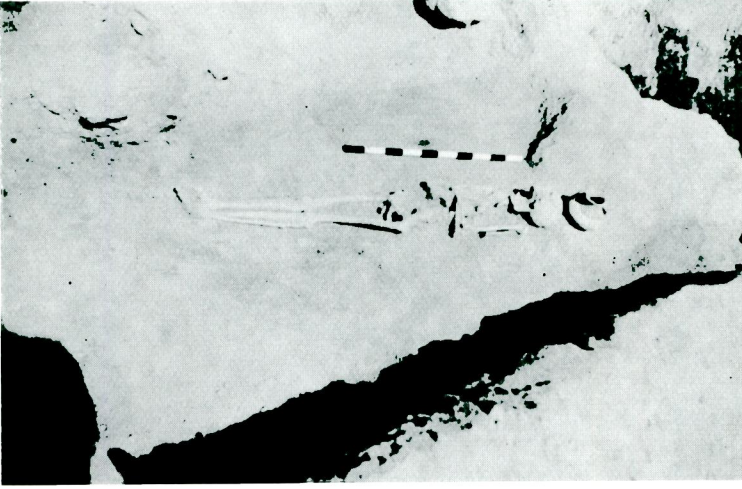
Res./Fig. 21 — Gedikli Hüyük: C-Sondajı, nekropol kesiminin güneyden görünüşü.

Sondage C: View of the necropolis area from the south.



Res./Fig. 22 — Gedikli Hüyük: C-Sondajı, nekropol kesiminin güneyindeki basit toprağa gömü tipinden dört iskelet.

Sondage C: Southern part of the necropolis area, showing four skeletons in simple inhumation burials.



Res./Fig. 23 — Gedikli Hüyük: Nekropol kesimi, basit gömü, birinci iskelet (=I₁); başı kuzeyde.

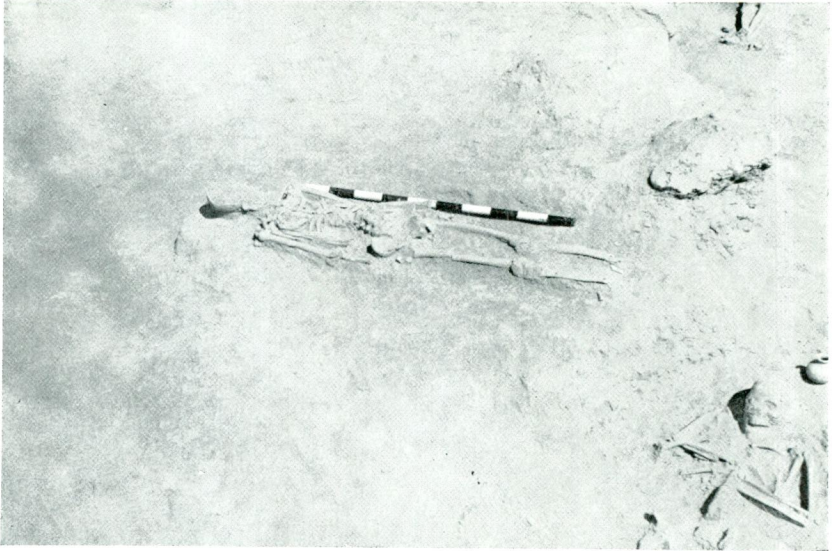
Necropolis sector: Simple inhumation, Skeleton I₁ (head oriented to the north).



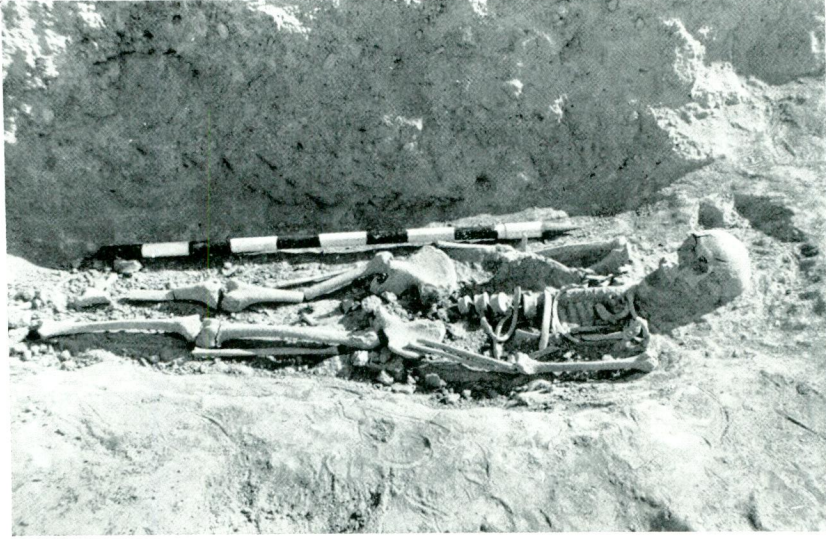
Res./Fig. 24 — Gedikli Hüyük: I₁'in başucundaki amfora.
Amphora found at the head of Skeleton I₁.



Res./Fig. 25 — Gedikli Hüyük, nekropol kesimi, ikinci iskelet (=I₂); başı kuzey-doğu'da.
Necropolis sector: Skeleton I₂ (head oriented to northeast).

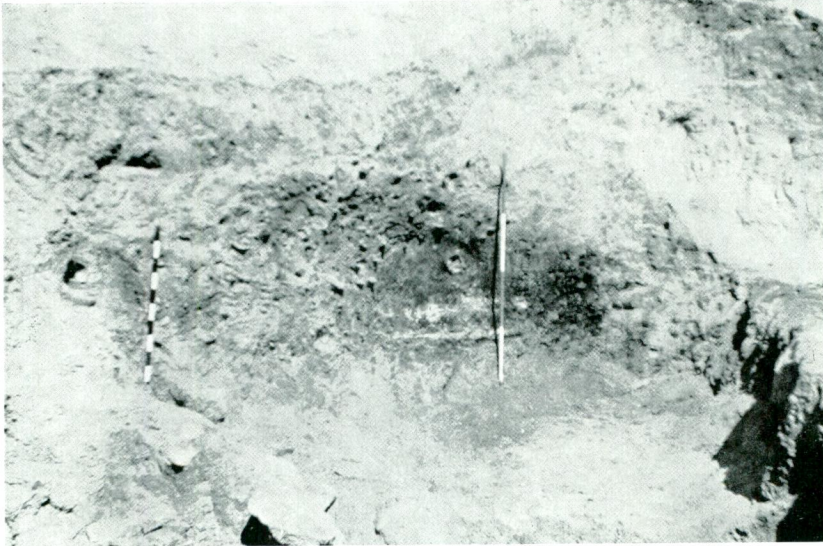


Res./Fig. 25a — Gedikli Hüyük; nekropol kesimi, üçüncü iskelet (=I₃); başı kuzey-batıda.
Necropolis sector: Skeleton I₃ (head oriented to northwest).



Res./Fig. 26 — Gedikli Hüyük: Nekropol kesimi, dördüncü iskelet (= İ₄), başı batıda.

Necropolis sector: Skeleton I₄ (head oriented to west).



Res./Fig. 27 — Gedikli Hüyük: C-Sondajı, nekropol kesimi, kremasyon mezarlar alanındaki kül ve kömür tabakası.

Stratum of charcoal, ash, bone, and pottery fragments in cremationgrave area of necropolis.

U. B. Alkım



Res./Fig. 28 — Gedikli Hüyük: C-Sondajı, kremasyon kesimi, mezar kaplarından biri.

Sondage C, Cremation area: one of the ossuary-vessels. (Early Bronze III).



Res./Fig. 29 — Gedikli Hüyük: C-Sondajı, kremasyon kesiminde bulunan kaplardan bir başkası.

Sondage C, Cremation area: a second cinerary-vessel.



Res./Fig. 30 — Gedikli Hüyük: Solda, Kremasyon mezarı kaplarından bir diğeri; Sağda, ölü hediyesi olarak çömlek içine konmuş olan kap.

Left: Another ossuary-pot (E. B. III); right: cup which had been placed within the ossuary-pot as a burial gift.



Res./Fig. 31 — Gedikli Hüyük: Kremasyon çömlleklerinden ölü hediyesi olarak çıkan fincanlardan biri, (Km. 2)'den.

One of the grave-gift cups found inside a cinerary vessel



Res./Fig. 32 — Gedikli Hüyük: Kremasyon çömlleklerinden çıkan ölü hediyesi kaplarından ikisi.

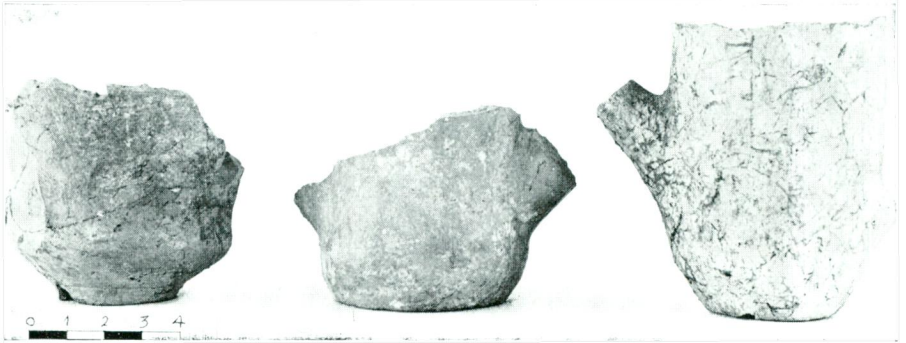
Two burial-gift vessels from the cremation burials: On the left, a campaniform-footed deep dish, on the right a ring-based "Syrian bottle".



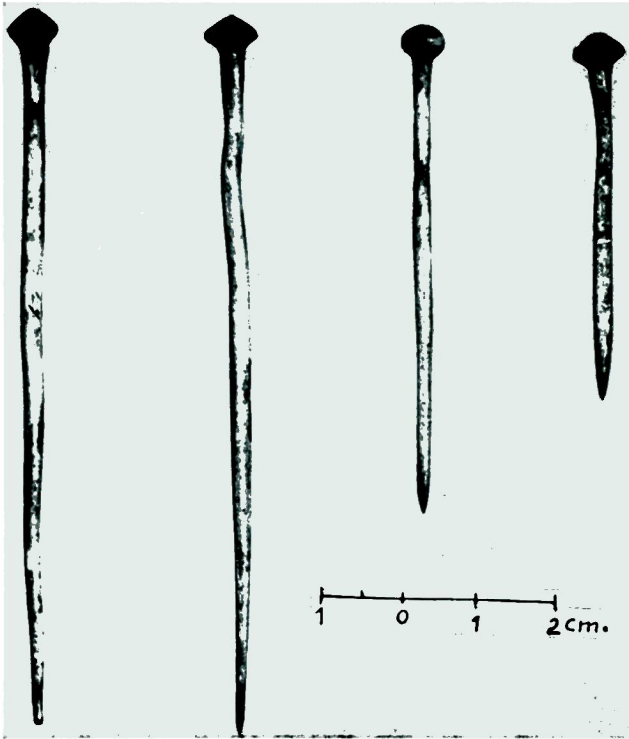
Res./Fig. 33 — Gedikli Hüyük: Bir kremasyon çömlleğinde (Km 36) ölü hediyesi olarak bulunan "depas amphikypellon" kırığı.

Fragment of a so-called "depas amphikypellon" found at the inside of one of the cremation-pots.

U. B. Alkım



Res./Fig. 34 — Gedikli Hüyük: Kremasyon mezarları alanında bulunmuş olan “*depa amphikypellon*” kırıklarından üçü.
Fragment of three so-called “depa” found in the cremation area.



Gk/219

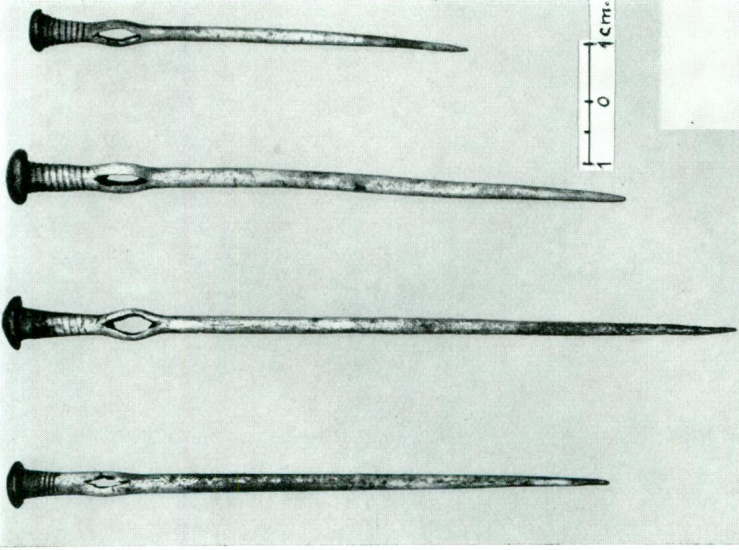
Gk/213

Gk/217

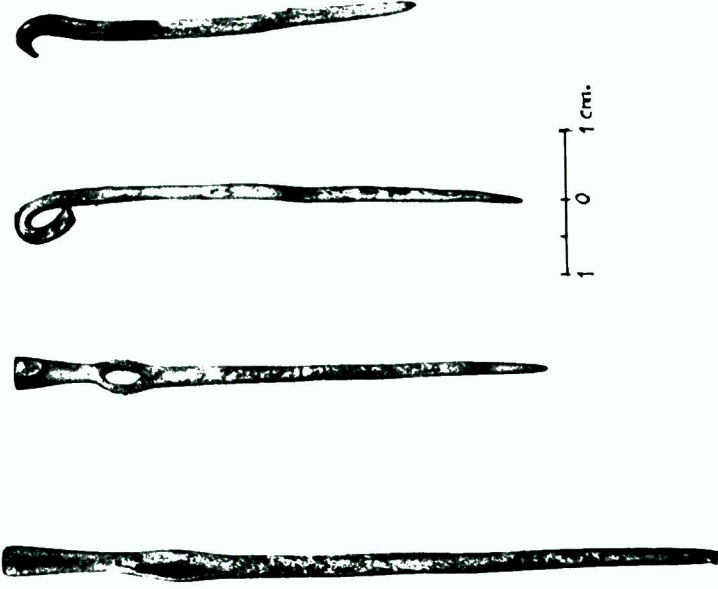
Gk/218

Res./Fig. 35 — Gedikli Hüyük: Kremasyon çömlükleri içinde bulunan başlı bronz iğnelerden dördü.
Four bronze “toggle-pins” found inside cinerary-vessels in the cremation area.

U. B. Alkım

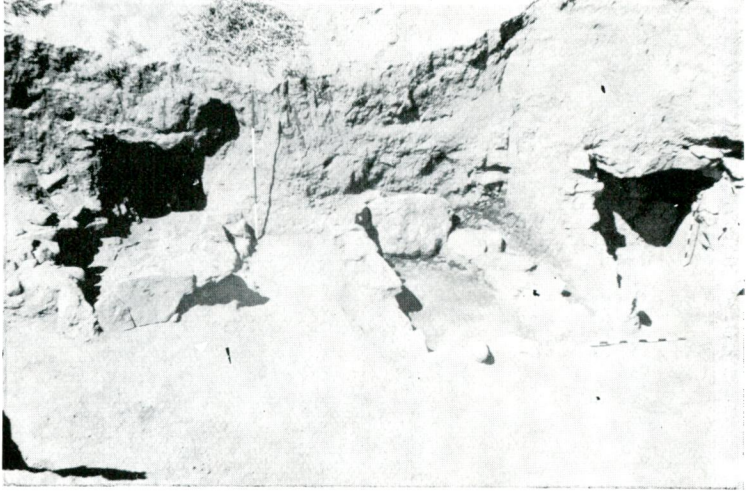


Gk/204 Gk/205 Gk/202 Gk/203
Res./Fig. 36 — Gedikli Hüyük: Kremasyon kapla-
rından çıkan başlı bronz iğnelerden diğer dört örnek.
Four more bronze “toggle-pins” from the ossuary-pots.



Gk/222 Gk/223 Gk/214 Gk/215
Res./Fig. 37 — Gedikli Hüyük: Kremasyon mezarı çöm-
leklerinde bulunan başka iğne örnekleri.
Further examples of bronze pins from the cremation burials; on
the left, two “toggle-pins”; on the right, two loop-headed pins.

U. B. Alkım



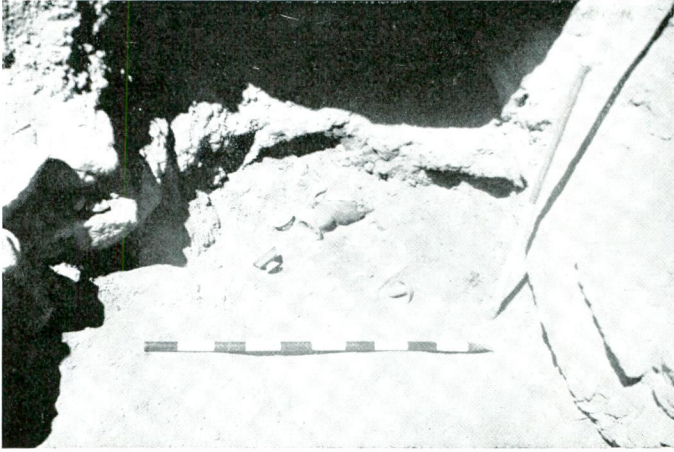
Res./Fig. 38 — Gedikli Hüyük: C-Sondajı, nekropol kesimi, üç oda mezarının doğudan görüşleri.

Sondage C, Necropolis area, with three Chamber-tombs seen from the east.,



Res./Fig. 39 — Gedikli Hüyük: Nekropol kesimi, "M-1" 'in batı duvarının ve tavan levha taşının içten görüşü.

Necropolis: The western wall and the huge stone roof-slab of Chamber-tomb M-1 seen from the inside.

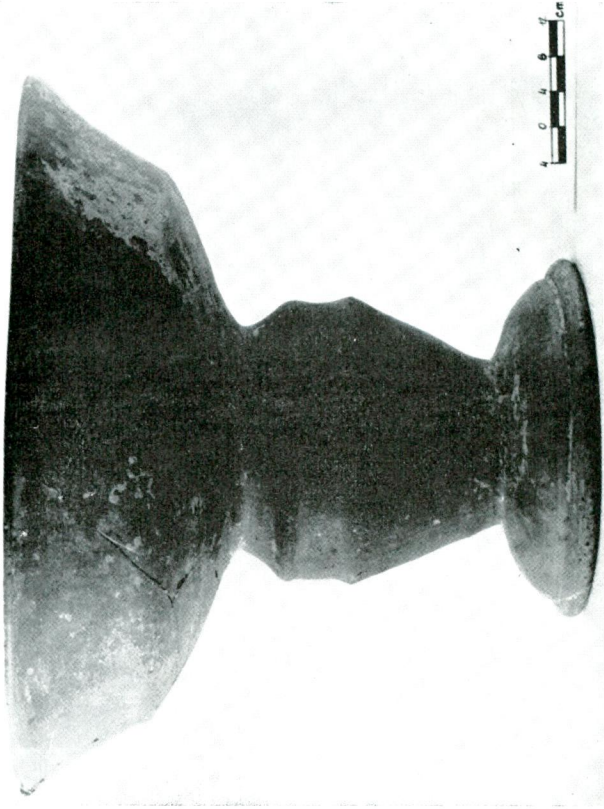


Res./Fig. 40 — Gedikli Hüyük: “M-1” ’in batı kesimindeki döşeme ve buluntuların açılışı.

The uncovering of the paved floor and find-objects inside the western part of Chamber-tomb M-1”.

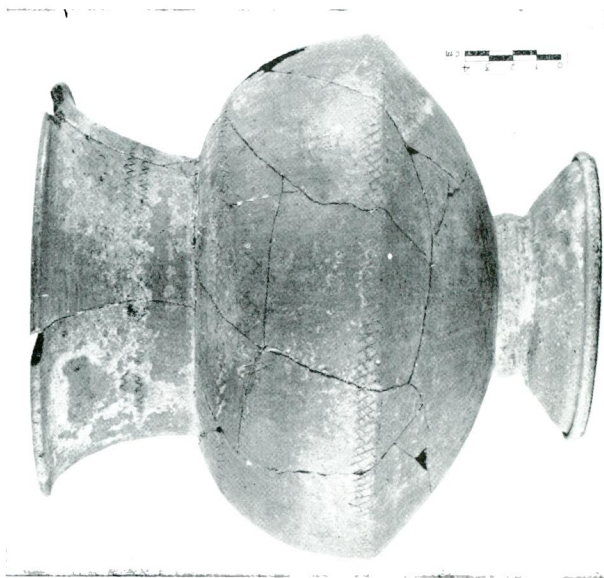


Res./Fig. 41 — Gedikli Hüyük: “M-1” ’de meydana çıkmış olan ve sayıları 18’i bulan bütün kaplar (Eski Bronz II).
The entire assemblage of 18 assorted vessels found in Chambertomb M-1 (Early Bronze II).



Res./Fig. 43 — Gedikli Hüyük: “M-1” buluntularından,
“ayaklı meyvelik”.

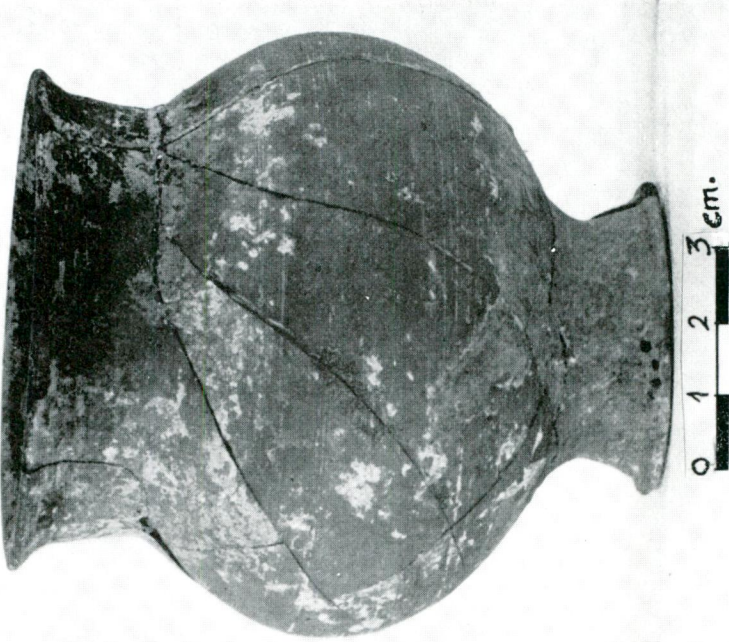
*From among the finds of Chamber-tomb M-1: A
stemmed “fruitstand”.*



Res./Fig. 42 — Gedikli Hüyük: “M-1” buluntularından
ayaklı ve mahkük çizik bezekli bir kap.

*Campaniform-footed pot with incised-line ornamentation, one of
finds from Chamber-tomb M-1.*

U. B. Alkım



Res./Fig. 45 — Gedikli Hüyük: "M-2" buluntularından, yüksek ayaklı bir çömlek.
High-footed pot from among the finds in Chamber-tomb M-2.

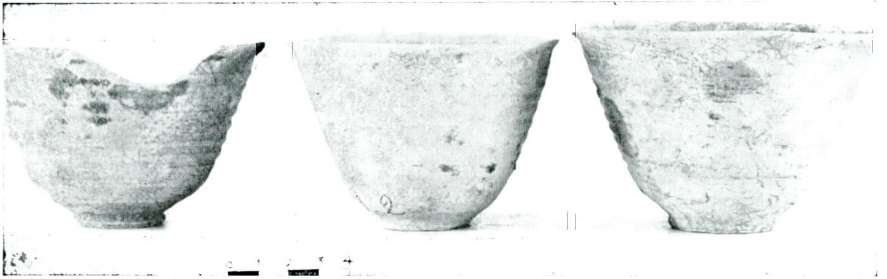


Res./Fig. 44 — Gedikli Hüyük: "M-1" buluntularından, mahkûk bezekli bir kâse.
From among the finds in Chamber-tomb M-1: Bowl with incised-line decoration.

U. B. Alkim



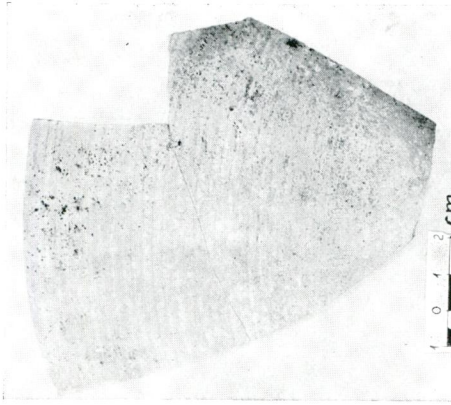
Res./Fig. 46 — Gedikli Hüyük: “M-2” buluntularından,
yonca ağızlı bir kap (kulpu kırık).
*Trefoil-spouted pitcher (handle broken away), from among the
finds in Chamber-tomb M-2.*



Res./Fig. 47 — Gedikli Hüyük: “M-3” buluntularından, üç bej fincan.
Three buff-ware cups from Chamber-tomb M-3.



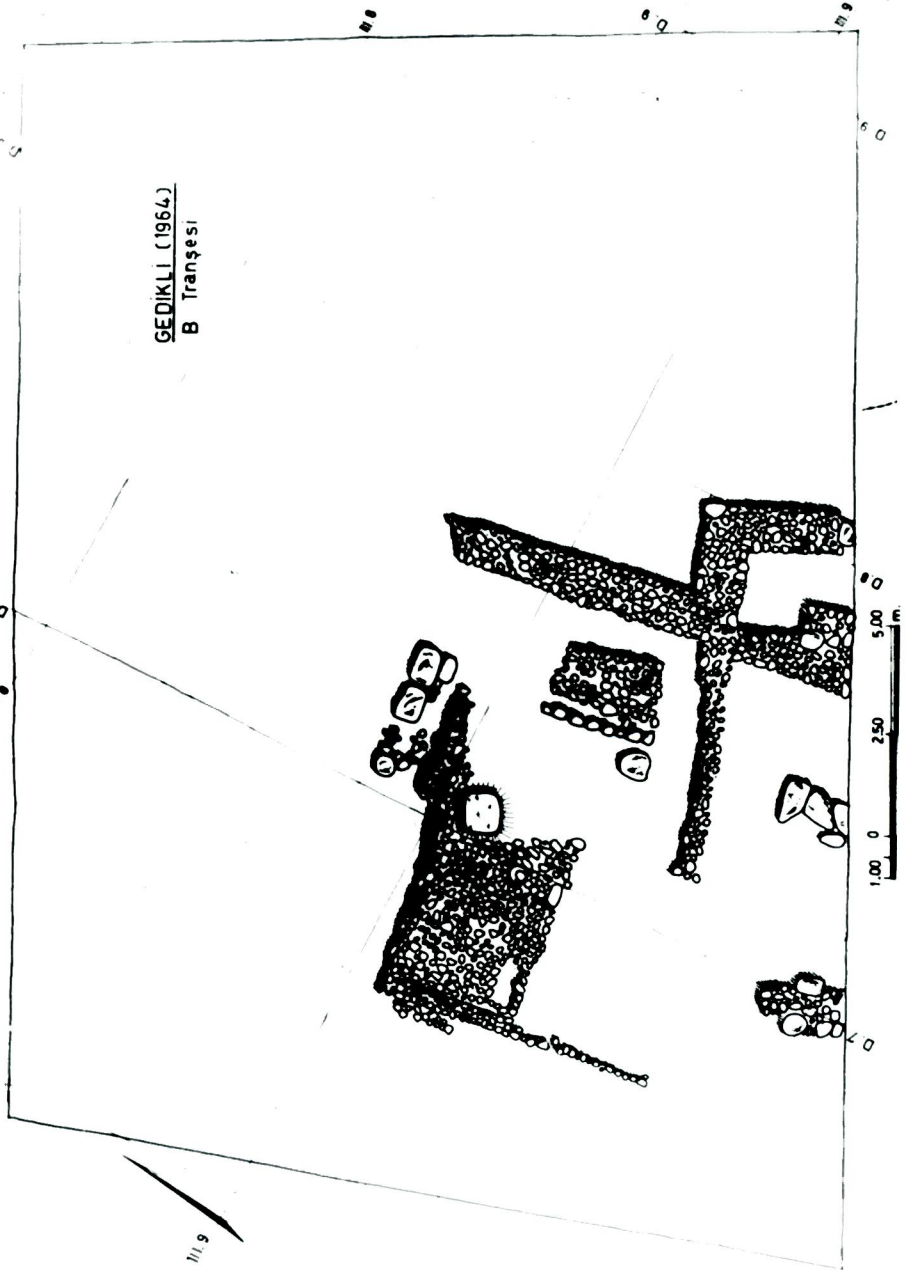
Res./Fig. 50 — Gedikli Hüyük: Nekropolün orta kesiminin doğusundaki kutsal hayvanın mezarı.
Grave of a presumed sacred animal in the eastern end of the central part of the Necropolis.



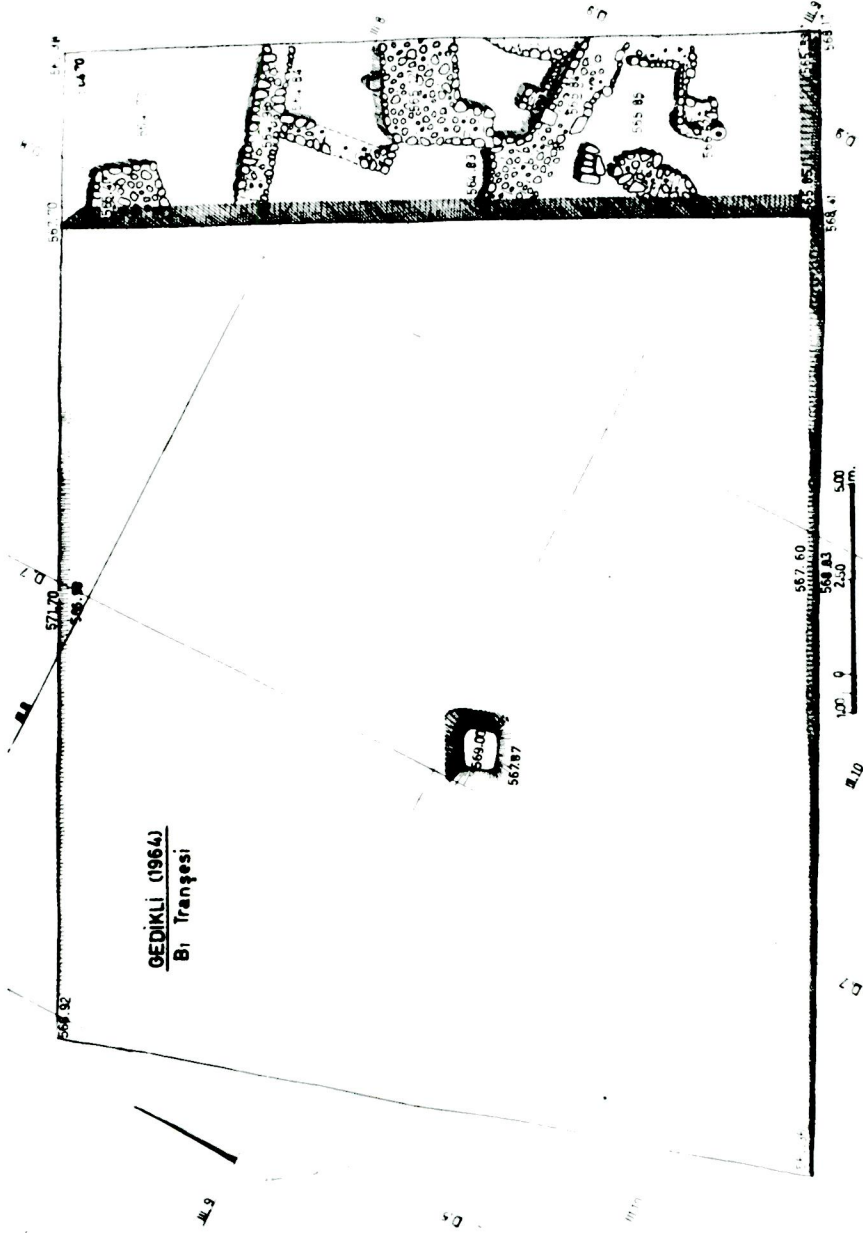
Res./Fig. 49 — Gedikli Hüyük: “M-3” buluntularından, dışı Paralel oluk bezekli bej bir kâse parçası.
Fragment of a buff-ware bowl with parallel “corrugation” grooves over outer surface, from Chamber-tomb M-3.



Res./Fig. 48 — Gedikli Hüyük: “M-3” buluntularından bir kâse parçası.
Fragment of a bowl from Chamber-tomb M-3.

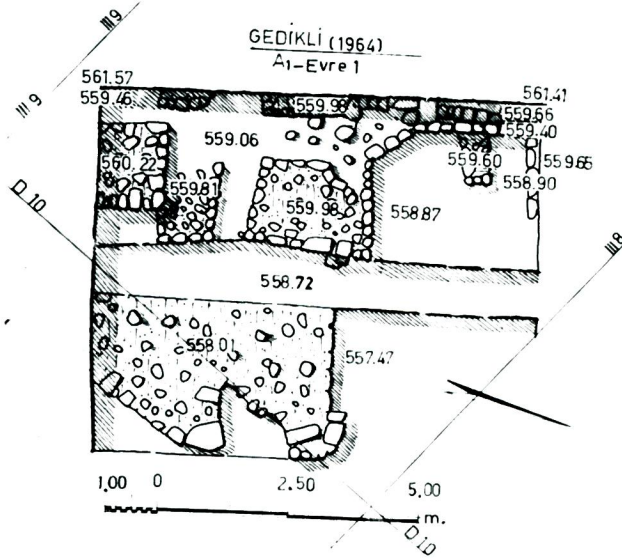


Plan 2 — Gedikli Hüyük: Tepedeki "B-Sondajı" (Çizen: Ferit Koper).
Gedikli Hüyük: "Sondaj B" on the summit of the mound [Drawn by: Ferit Koper].

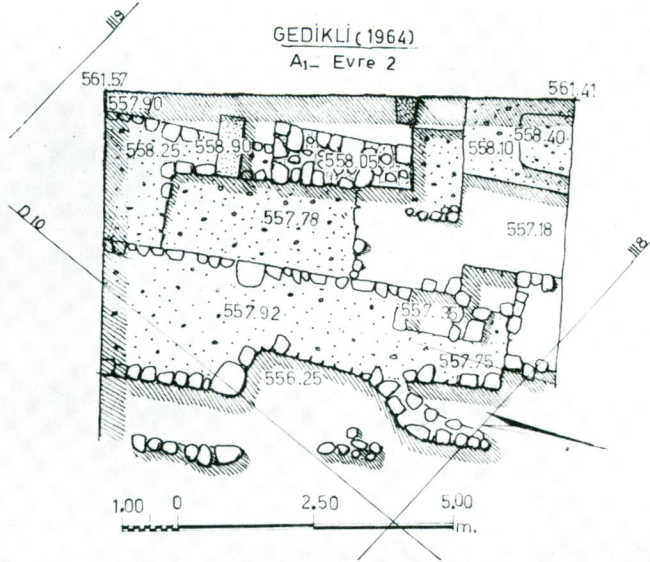


Plan 3 — Gediqli Hüyük: Tepedeki "B₁-Sondajı" (Çizen: Ferit Koper).
Gediqli Hüyük: "Sondaj B₁" on the summit of the mound [Drawn by: Ferit Koper].

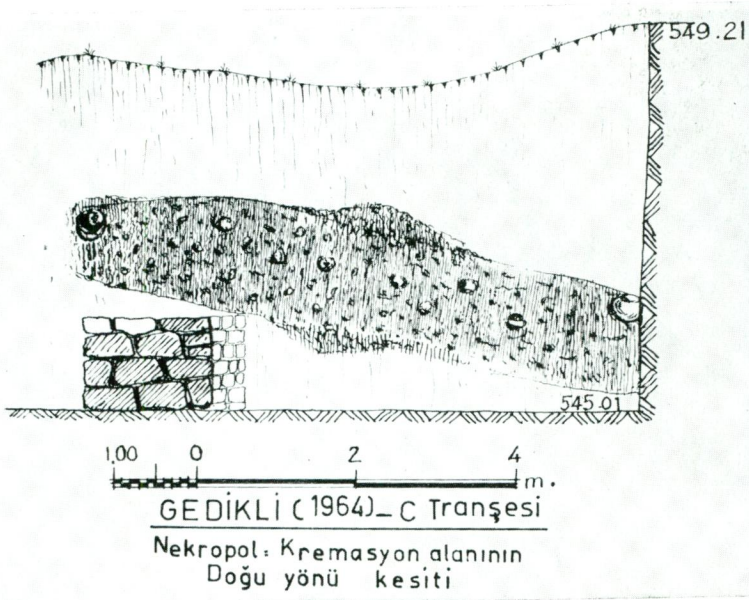
U. B. Alkım



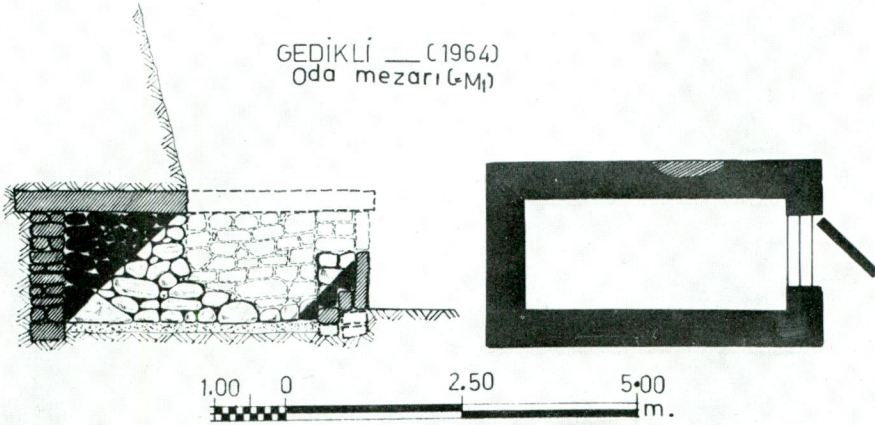
Plan 5 — Gedikli Hüyük: Basamaklı tranşenin III a seviyesinin hemen kuzey hizasında derinliğine açılan "A₁-Sondajı, Evre 1" (Çizen: Ferit Koper).
Gedikli Hüyük: "Sondage A₁, Phase 1" [Drawn by: Ferit Koper].



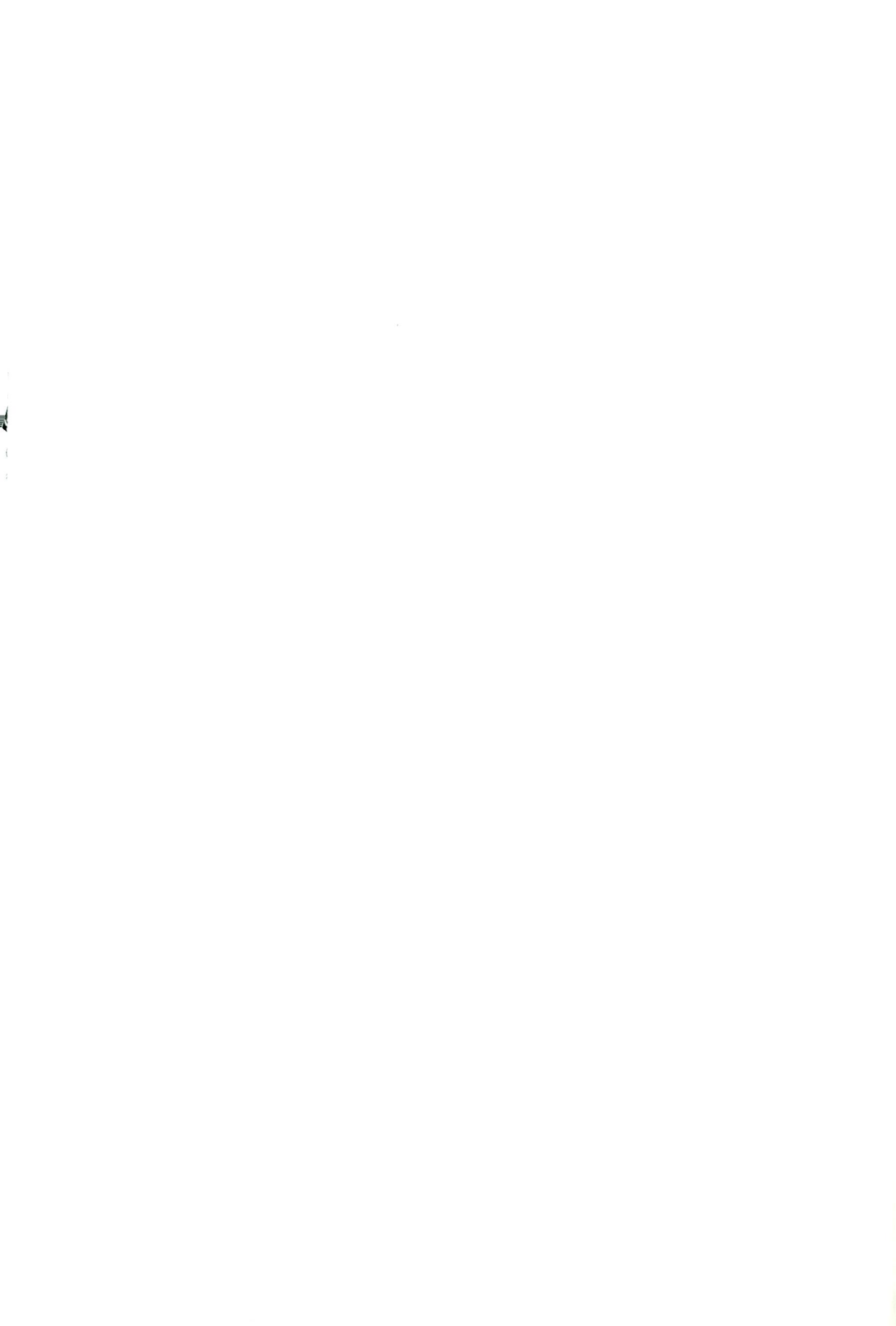
Plan 6 — Gedikli Hüyük: "A₁-Sondajı, Evre 2 = III b." (Çizen: Ferit Koper).
Gedikli Hüyük: "Sondage A₁, Phase 2" [Drawn by: Ferit Koper].

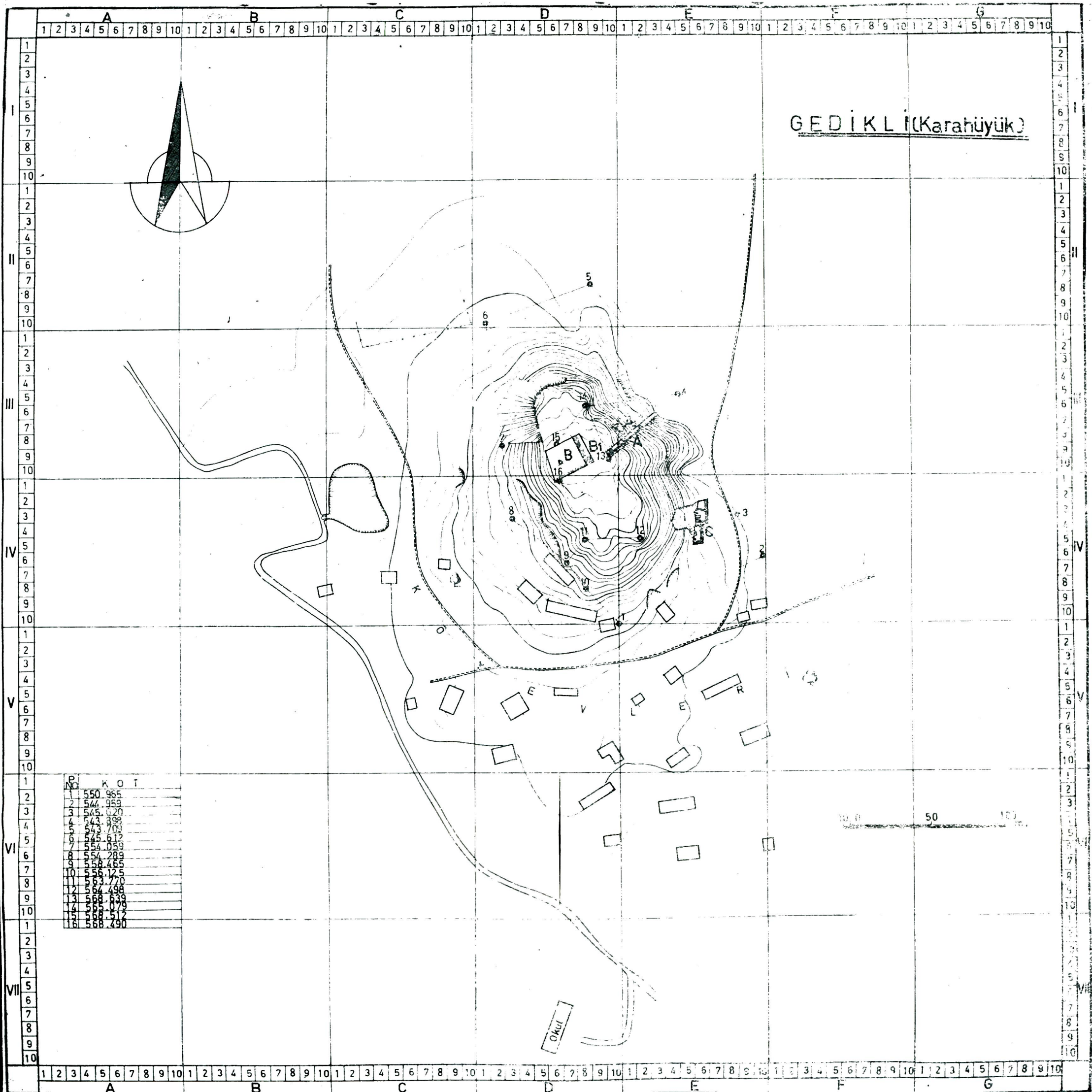


Plan 8 — Gedikli Hüyük: “C-Sondajı”, nekropolün kremasyon kesiminin doğu yönü kesiti (Çizen: Ferit Koper).
Gedikli Hüyük: “Sondage C”, Cross-section of the Cremation stratum in the Necropolis area [Drawn by: Ferit Koper].

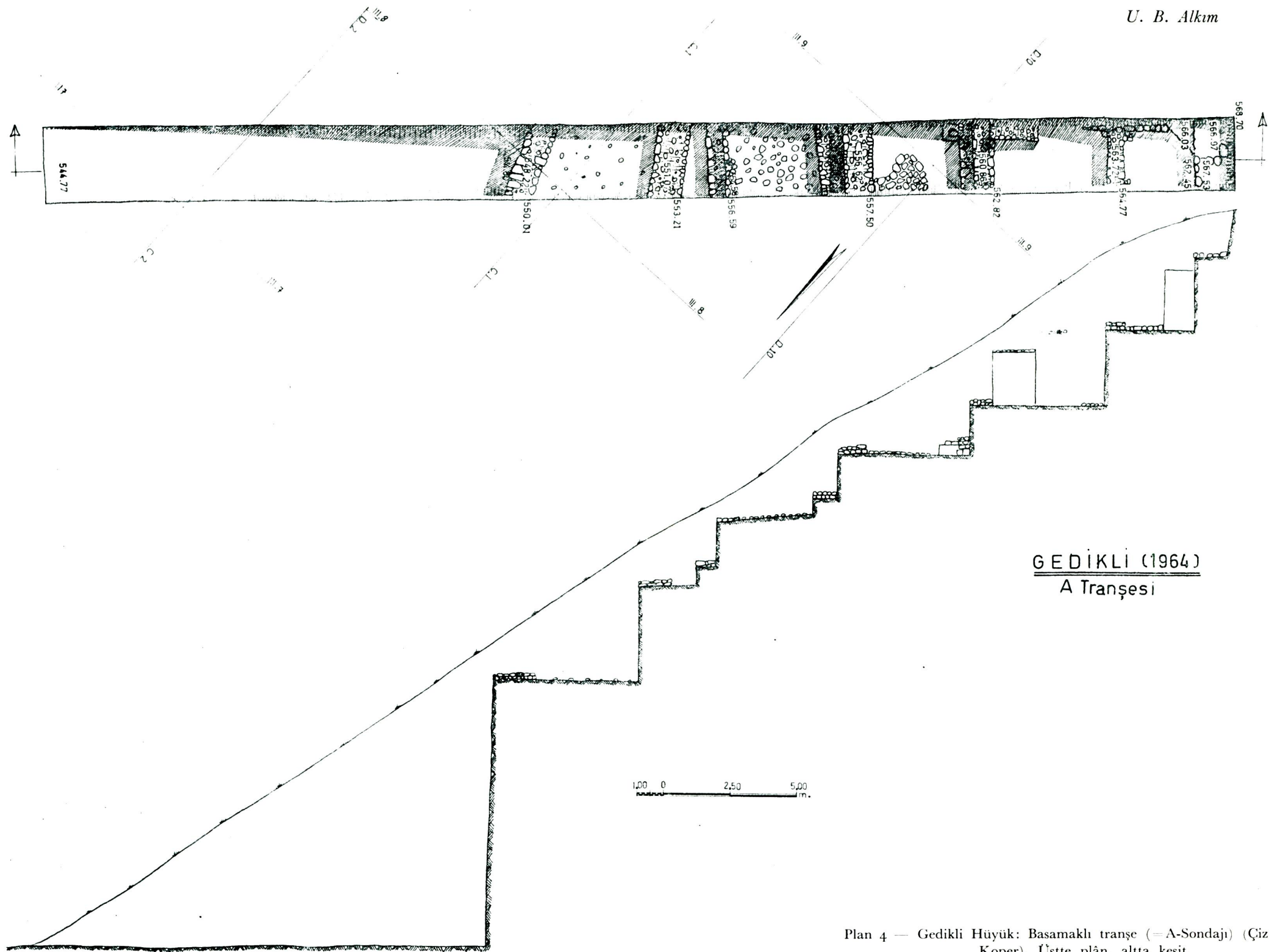


Plan 9 — Gedikli Hüyük: “C-Sondajı”, dikdörtgen planlı oda mezarlardan birinin (=M-1) kesit ve rekonstrüksiyon planı. [Çizen: Ferit Koper].
Gedikli Hüyük: “Sondage C”, Cross-section and plan of one of the Chamber-tombs (M-1) [Drawn by: Ferit Koper].



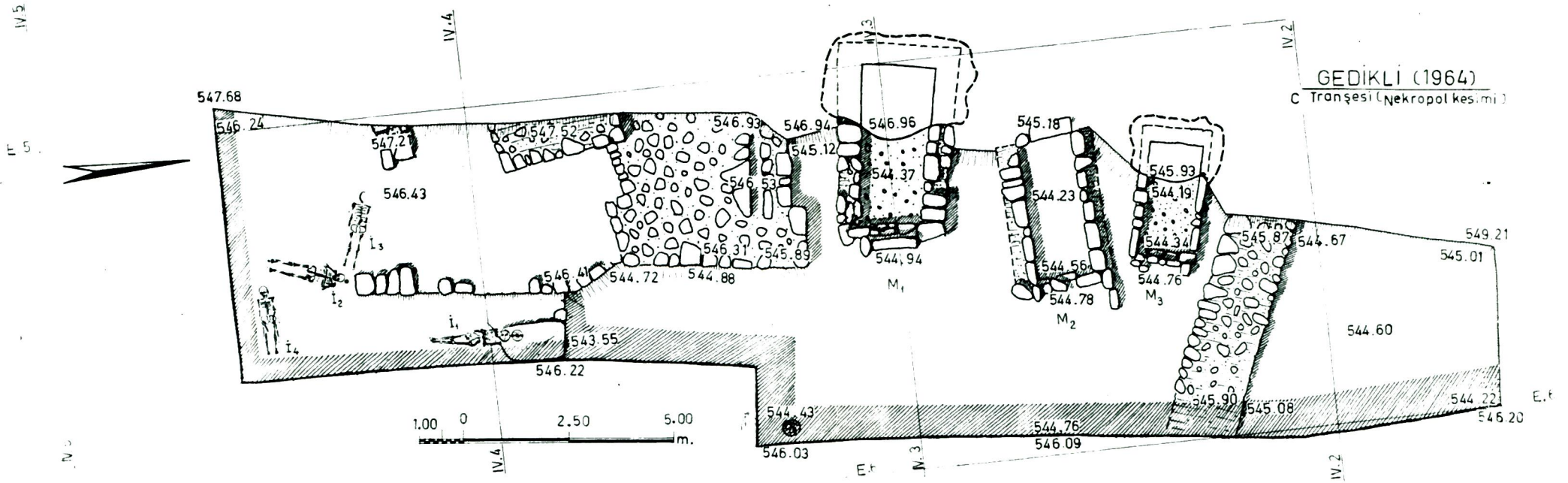


Plan 1 -- Gedikli (Karahüyük)'ün topografik planı. (Çizen: Mühendis Topograf Ferit Koper).
 Topographical plan of Gedikli (Karahüyük) [Drawn by: Ferit Koper]



GEDİKLİ (1964)
A Tranşesi

Plan 4 — Gedikli Hüyük: Basamaklı tranşe (= A-Sondajı) (Çizen: Ferit Koper). Üstte plân, altta kesit.
Gedikli Hüyük: Plan and Cross-section of the Step-trench (Sondage A)
[Drawn by: Ferit Koper].



Plan 7 — Gedikli Hüyük: Nekropol kesimi (= C-Sondajı) (Çizen: Ferit Koper).
Gedikli Hüyük: Necropolis sector (Sondage C) [Drawn by: Ferit Koper].

Kremasyon mezarlarının ölü hediyeleri arasında bu şişelerin yuvarlak dipli ve düz dipli olan tipleri de mevcuttur. Bölgemizde çok yaygın ve devamlı bir surette kullanılmış olan şişe profilli ufak kap tipinin C—Traşesinin kremasyon alanı üstünde, basit toprağa gömülerle aynı seviyede olan kesiminde, düz dipli diğer iki örneği daha bulunmuştur.

3 — *Bronz iğnelere* gelince: Yukarıda da işaret edildiği gibi hemen hemen her mezar çömleğinde birer tane bulunan bu iğneler, delikli ve deliksiz olarak iki grupta incelenebilirler; her grup içinde de muhtelif tipler ayırdedilebilmektedir (bk. res. 35-37). Gedikli'nin bu tip iğneleri (toggle-pins) iri başlı olup kumaşı delip geçecek nitelikte değildirler, bu sebepten de dikiş iğnesi olarak kullanılmadıkları anlaşılmaktadır; gövde kesimlerindeki "göz" ise, her halde içinden bir ip geçirilmeye ve böylece belki kalın kumaşı veya deriyi saraç dikişi denilen tarzda dikmeğe yaramaktadır. Mezar çömleğine konan kemiklerin sarıldığı bohçayı tutturmakta kullanılmış olmalıdır. Gedikli'nin bu çeşit başlı iğnelere gerek kuzey Suriye'nin muhtelif şehirlerinde²⁶ ve gerek Tarsus'ta²⁷ Eski Bronz III'de rastlanmaktadır. Dr. Ufuk Esin'in henüz yayınlanmamış olan doktora tezinden (*Milâttan önce III. ve II. binyılda Anadolu iğneleri : Tipolojik ve kronolojik bir inceleme*) anlaşıldığına göre, Güney Mezopotamya'daki Ur Kral mezarları ve Anadolu M.ö. III. binyılında iğne tipleri bakımından iki büyük merkezdir; kuzey Suriye'nin, bu arada bölgemizin de, bu iki merkez arasında olduğundan her ikisinden de etkiler almış olduğu görülmektedir.

Netice olarak, C - Traşesinin bu dönemde açılmış olan kremasyon mezarlarının yukarıda gösterilen kanıtların yardımı ile en geç Eski Bronz III'ün son evresine (yakl. ol. M.ö. XXIII.-XXI. yüzyıl) ait olduğu anlaşılmaktadır. Gelecek yıl çalışmalarımızdan kremasyon mezarlığının daha eski devirde de kullanılıp kullanılmadığını —daha derine inerek— araştırmak niyetindeyiz.

²⁶ Örneğin krş. Amuk Ovası için: *OIP LXI* (1960), s. 421, res. 324, No. 5 (I-Evresi); s. 454, res. 451, No. 1-5 (J-Evresi); Lübnan için: Maurice Dunand: *Fouilles de Byblos I, Atlas*, Paris 1937, lev. CII, No. 4065, 5372; lev. CIII, No. 4536; lev. CIV, No. 3055, 3320, 3866; lev. CV, No. 1922, 1709 v.s.; Zincirli için: *AIS V*, s. 93, res. 109-110.

²⁷ H. Goldman: *Excavations at Gözlükule II, Text*, s. 285-286 ve *Plates* cildi, lev. 431, No. 192, 198, 199, 210, 217, 222-225, 236.

c) Oda mezarları (= Taş mezarlar) : C-Sondajı'nın orta kesiminin hafif doğusuna rastlıyan bir kesiminde 9.5×7.5 m. boyutundaki bir alanda dikdörtgen prizması şeklinde üç "oda mezarı" meydana çıkarıldı (M-1, M-2 ve M-3). Burası yukarıda da belirttiğimiz gibi (yk. bk. s. 3) daha önce köylüler veya define arayıcıları tarafından kazılmış ve Gaziantep Müzesi Müdürü Bayan Sabahat Göğüş tarafından da kısmen incelenmişti. Mezarların (bk. Plân 7) üzerindeki toprağı kaldırdığımız zaman tavanlarını teşkil eden kalker taşından yapılmış büyük örtme levhalarının —M-1'de ve M-3'de birer tane olmak üzere— ancak ikisinin yerli yerinde durduğu diğerlerinin ise ya kenara düşük ya da hiç mevcut olmadığı, dolayısıyla yok edilmiş oldukları, görüldü (res. 38). Bu zarara, mezarları (eski veya yeni devirlerde) ilk defa açmağa teşebbüs edenlerin sebep oldukları âşikârdır. Buna rağmen çalışmalarımızda, mezarların inşa tekniği ve bilhassa içlerine ölü hediyesi olarak bırakılan ilginç kapların tarihlendirilmeleri hakkında malzeme sağlamamız mümkün olmuştur.

Oda mezarları, minik çapta dikdörtgen plânlı oda biçiminde olup irili ufaklı taşlarla moloz tekniği ile çamur harcı kullanılarak yapılmıştır. Çatıları ise yassı ve kalınca ve büyük boyutlu kalker taşı levhaları ile kapatılmıştır. Üç mezarın da özelliklerini belirliyelim :

M-1 : En güneyde bulunan bu mezarın içten içe dar kenarları 1.75 - 1.20 m., uzun kenarları, 3.9 - 3.6 m., zeminden kapak levhasına kadar yüksekliği 1.60 m. (res. 39), ön kısmındaki dar duvarının mevcut yüksekliği ise 0.57 m.'dir. Doğu-batı doğrultusunda uzanmaktadır; doğu duvarı ortasında dikey olarak konulmuş ince bir taş levha duvarın mezar içine bakan yönündeki iki basamağın önünü kapamakta ve âdeta bir kapı vazifesini görmektedir; bu taş basamaklar *in situ* olarak bulundu (Plân 9). Mezar odacığının zemini, çapları 10-15 cm. arasında değişen çakıl taşları ile döşenmiştir; döşemenin üzerinde az miktarda insan vücudüne ait kol ve bacak kemiği parçaları bulundu (res. 40).

M-1'de, sayıları on sekiz olan çeşitli profilde kaplar meydana çıkardık; bu keramiğin büyük bir kısmı kırılmış vaziyette olup usulü uyarınca yapıştırılıp tamamlandı, bir kısmı ise sağlam durumda bulundu. Bu keramik, Basamaklı sondajın (= A -Sondajı) III. kültür katının hemen hemen her seviyesinde rastladığımız kırmızısı portakal renginde ve bej renkte çanak-çömleğin hamurundan yapılmış olup

çok güzel ve itinalı işçilik ve ilginç profiller göstermektedir (res. 41). Bu kapları şekilleri bakımından altı ayrımda sınıflandırmak mümkündür: çan ayaklı çömlekler, çan ayaklı bodur “meyvelikler”, ayaklı “meyvelik”, kâseler, sepet kulplu “ufak meyvelikler” ve fincanlar. Bu altı formun özellikleri üzerinde kısaca duralım :

1 — *Çan ayaklı çömlekler* (res. 42), Gedikli Hüyüğünden başka Tarsus Eski Bronz II’de tam kap vaziyetinde, “Amuk-I” evresinde de parçalar hâlinde²⁸ örnekler vermiştir. M-1’de dört tane çan ayaklı çömlek bulunmuştur; bunlardan yalnız birinin üzerinde mahkûk bezek yoktur, diğer üçünde ise söz konusu süsler vardır. Dışa dönük yuvarlak bir dudak üzerinde çan ayak yükselmekte, beden altı ile ayak arasında bir yastık husule getirerek profile bir canlılık vermektedir. Yukarı doğru açılan karın hattı ortada keskin bir kırılma yaparak bedeni teşkil etmekte ve boyun ile birleşmektedir; boyun, yukarı yükselerek dışa doğru genişlemekte ve ufak bir dış kıvrım ile bitmektedir.

Oyuk hatlarla süslü olanlara gelince: bunlar, genel olarak karında beden üstünde ve boyunda yer almaktadırlar. Karında olanlar birbirini çapraz kesen kısa hatlar kabın etrafını bir friz hâlinde çevrelemektedir. Beden üstü veya omuzdakiler aynı teknikte olmakla beraber bazı değişik formlar gösterirler; örneğin eşit aralıklarla kap üzerinde aynı istikamette dört defa tekrar edilen zikzak merdiven motifi, içi karelere bölünmüş “V” ler ve bu “V” lerin yanyana ve altalta konması ile oluşturulmuş baklava şeklinde motif gibi. Boyunda olan mahkûk süsler ise, boyun etrafında hattı istikamette seyreden ve birbirine paralel vaziyette olan iki müteselsil zikzaktan müteşekkildir²⁹.

2 — *Çan ayaklı bodur “meyvelikler”*: M-1’de bu türden iki tane bulundu (birinin ağız kısmı kırık); çan ayak üzerine oturtulmuş yayvan bir beden ve bu bedenin keskin bir şekilde kırılması ile meydana gelmiş bir Ağızdan ibarettir. Ağız çakları oldukça geniştir.

3 — *Ayaklı “meyvelik”*: Sağlam vaziyette bir tane meydana çıkarıldı (res. 43). Tıpkı hemen yukarıda açıkladığımız çan ayaklı

²⁸ Tarsus için bk. H. Goldman: *ayn. esr., Text*, s. 109-110 ve 123, *Plates*, lev. 255, No. 280; Amuk Ovası, (Evre-I) için kış. *OIP LXI*, s. 281, res. 222 (= lev. 32, No. 1).

²⁹ Benzer oyuk hatlı süsleri için bk., Amuk Ovasında: *OIP LXI* (1960), s. 406 ve s. 407’deki res. 310, No. 17-18. Zincirli için AIS V, lev. 15 ve lev. 16 b, c, d.

çömlleklerde olduğu gibi çan ayak üzerinde yukarı doğru genişleyen yüksekçe ayağı olup bu ayak çembervarî düz ve dikey bir kesim teşkil ettikten sonra daralır ve üstteki tabak kısmı ile birleşir; tabağın bedeni keskin bir kırılma yapar ve dışa doğru açılarak ağızda nihayet bulur. Bu tabağın tam bir benzeri Gedikli'nin 68 km. kadar kuş uçuşu güney-doğusundaki Tel Habeş'de kısa bir süre önce bulunarak Gaziantep Müzesine getirilmiştir.

4 — *Kâseler* : M-1'de, ikisi kırmızımsı hamurlu, biri de bej olmak üzere üç tüm kâse ve bir de bej kâse kırığı bulundu. Kırmızımsı portakal hamurlu olanlarının ağız kısımlarının dışında 2-3 paralel oluk vardır. Bunlardan birinin dış yüzeyinde sadece perdah izleri mevcut olup herhangi bir süs yoktur. Diğerinde ise ağız dışı oluklarının altında birbirini çaprazlama kesen hattî friz vardır (res. 44); frizin altında da mahkûk işaretler yer almaktadır, şöyle ki : Bu şekiller üç defa alt alta ve aynı hizada yapılmış ve bu bezek grupları kap üzerinde eşit aralıklar ile dört defa tekrar edilmiştir^{29a}.

Bej hamurlu kâse perdahsız olmakla beraber pek itinalı bir işçiliktedir; dış yüzeyinde, birbirine paralel ince olukçuklar vardır.

5 — *Sepet kulplu kaplar* : Yine kırmızımsı portakal rengindedirler ve bodur "meyvelikler" in âdeta minik bir örneği gibidirler, ancak üzerlerinde yuvarlak sepet kulpları vardır. Bu tipte iki kap bulundu.³⁰

6 — *Fincanlar* : M-1'de fincan profilli ufak kaplardan 6 adet bulundu. Yukarıda da açıklandığı üzere, bu tip bej renkli ve dış yüzeyinde paralel olukçuklar bulunan fincanlara hem Basamaklı-sondajın M.ö. III. binyılına ait evrelerinde ve hem Kremasyon mezarlığında bol miktarda kırık veya tüm kap hâlinde rastlandı.

M-1'in diğer ufak buluntularına gelince: önceden açılmış olduğu için, ancak bir kemik iğne parçasından başka bir şey meydana çıkmadı.

^{29a} Zincirli'de bulunmuş olan ve bizim Gedikli oda-mezarından meydana çıkan kâse üzerindeki şekillere benzer işaretler için bk. *AS V*, lev. 15a-f ve lev. 16a. Bunlar arasında "15 d" bir kap ağzının dış yüzeyinde birbiriyle kesişen eğik çizgiciklerin hemen altında üç defa tekrarlanması bakımından Gedikli kâsesi üzerindeki işaretlerle aynı tanzimi göstermektedir; "15 f" 'e gelince, bu işaret Gedikli köşesindeki benzerindedir.

³⁰ Gedikli'nin sepet kulplu bu ufak "meyveliklerine" şekil ve profil bakımından benzer bir kabin Troya I'de bulunmuş olması ilginçtir, örneğin krş. Cl. F. A. Schaeffer: *Stratigraphie comparée et chronologie de l'Asie Occidentale*, London 1948, lev. 161, No. 2.

M-2: Aynı surette dikdörtgen plânlı (3.25×1.25 m) olan bu mezar, "M-1" in hemen 1.5 m. kadar kuzey yanındadır; girişi muhtemelen doğuya bakmaktadır. Defineciler tarafından fazlasiyle tahrip edildiği için etrafındaki duvar kısmının ancak en alt sırası kazı sırasında bulunabilmiştir. Zemini bastırılmış topraktır.

Ele geçen keramik pek az olmakla beraber zarif ve ince cidarlıdır; sanki bir kadın için bırakılmış olan ölü hediyesi intibasını vermektedir. Bu mezarın içinden çıkardığımız çanak-çömlek şunlardan ibarettir : yüksekçe ayaklı, yuvarlak karınlı ve dışa doğru genişleyen ağızlı iki tane ayaklı çömlek (res. 45); yine aynı zariflikte yuvarlak dipli ve yonca ağızlı bir kap (res. 46) ve müteaddit fincan kırıkları.

M-3: Dikdörtgen plânlı oda mezarlarının en kuzeyde bulunandır (plân 7). Tıpkı "M-1" de olduğu gibi, Hüyük yamacına doğru gelen bir tek tavan kapak taş levhası *in situ* olarak kalmıştır. Uzunluğu 2.75, genişliği 1.30, yüksekliği de 1.40 m.'dir. Doğu yönünde bir basamağı vardır, bu itibarla giriş kısmının doğuda olduğu anlaşılmaktadır. Mezarın zemini irice çakıl taşları ile döşenmiştir. Evvelce açılmış olduğu için içinden hemen bütün buluntuları alınmıştır. Ancak pek az kemik parçaları, bej renkte üç bütün fincan (res. 47) ve bazı çanak-çömlek kırıkları meydana çıktı; bunlar arasında üç kâse parçasını (res. 48), dış yüzeyinde paralel olukçuklar olan bir kâse parçasını (res. 49) ve bej üzeri kırmızı boyalı bir şişenin ağız parçasını zikretmek isteriz.

d) Kutsal hayvan mezarı: C-Sondajının orta kesiminin en doğu sınırında, M-1'in girişinin 5 m. kadar güney-doğusunda ve oda mezarlarının zemini ile yaklaşık olarak aynı seviyede ilginç bir hayvanın iskeletini bulduk. Kemiklerinden koyun veya keçi olabileceğini anladığımız ve kutsal olabileceğini de hemen aşağıda açıklayacağımız hayvanın başının kesildiği, henüz bedeni sıcak iken hayvanın vücudüne dört bacağı aynı yöne alınarak mukavves bir şekil verildiği, teşekkül eden yuvarlağın ortasına da başının yerleştirildiği ve hayvanın boyun nahiyesine iki adet bej fincanın adak olarak yerleştirilmiş olduğu görüldü (res. 50). Kutsal hayvanın üzerinde bir kaç taşın mevcut oluşu ve taşların arasında da ayrıca yine bir bej fincanın bulunuşu keza dikkat çekicidir. Acaba bu bir kurban hayvanı mıdır? Yoksa kutsal bir hayvanın mezarı mıdır? İskelet hemen hemen eksiksiz olarak meydana çıktığı için biz sonuncu şıkkı daha muhtemel addetmekteyiz.

C

1964 GEDİKLİ HÜYÜK ÇALIŞMALARININ SONUÇ-
LARINA TOPLU BİR BAKIŞ

Gedikli'de girişmiş olduğumuz ilk kazı dönemi neticelerinin bizleri kesin tarihî ve arkeolojik sonuçlara ulaştırmasını düşünmek hiç şüphesiz henüz pek erkendir. Bununla beraber bâzı hususlara işaret etmenin de yerinde olacağını zannetmekteyiz :

1 — Gedikli Hüyüğü Eski Bronz-çağının en eski evresinden bu güne kadar bir kültür teselsülü göstermektedir.

2 — Amuk Ovasına, Eski Bronz devri başlarında (=Amuk-G) kuzey-doğu Anadolu'dan geldiği anlaşılan *elle yapılmış* “Khirbet Kerak keramiğinin” sahibi³¹ olan halkın (*muhtemelen Hur'ların* [?]) istilâsının Sakçagözü ve İslâhiye —Gedikli de dahil olmak üzere— bölgelerinden geçmediğini anlamaktayız. Bu tür çanak-çömleğe ait buluntular bölgemizde elle sayılacak kadar azdır, binaenaleyh *âرزیدر*.

3 — Gaziantep ve İslâhiye bölgelerinin M.ö. III. binyılında sürekli bir iskâna sahne olduğunu ve önemli *bir bölgesel kültürü* temsil ettiğini görmekteyiz. Bu bölgesel kültürün, maden kullanmada usta olan ve *güney Mezopotamya ile sıkı münasebette bulunan bir ülke (Ebla-Ursum? Haşsum?)* halkına aidiyetini ihtimâl dahilinde saymaktayız. Gedikli'deki ve Tilmen'deki dikdörtgen plânlı oda mezarlarının bu kavimin eserleri olmaları mümkündür. Gedikli'de ve Tilmen'de ve aynı zamanda Gaziantep ve Kilis dolaylarında bol örnekler vermiş olan kırmızimsı portakal rengindeki mahkûk bezekli, *çarkta yapılmış* ilginç keramik türünün, bu bölgesel kültürün yaratıcısı olan halka maletilmesi çok muhtemeldir.

4 — Gedikli Hüyüğün “Basamaklı tranşesinin” M.ö. III. binyılının dördüncü çeyreğine ait iki evresinde (IIIa, IIIb) kalıntılarını bulduğumuz sûrun, Akkad devri sonunda ve III. Ur çağında Fırat nehri ile Amanus Dağları arasında kâin bir kavşak bölge (Ebla-Ursum?,) halkı tarafından inşa edilmiş olması ve bu tahkimatın başka kültürlerle sahip komşu ülkelerin herhangi birinden (Amuk Ovasından, Kilikya'dan veya Elbistan Ovasından) gelebilecek taarruza karşı vücade getirilmiş bulunması ihtimali tarihî değer taşıyan mevcut kayıtlara da uymaktadır.

³¹ C. A. Burney söz konusu “Khirbet-kerak” keramiğini zannımızca haklı olarak “Doğu Anadolu Eski Bronz - Çağı Keramiği” adı ile deyimlendirmektedir,

Nitekim bir yandan Fırat Nehri bir yandan da —zengin sedir v.s. ormanları ile ve Kilikya ve Kataonia'ya yol veren geçitleri ile önem kazanan— Amanus Dağları arasında yer alan ve bu bakımdan *karşılıklı irtibatın temininde* büyük payı olan *Ebla-Ursum* Agade'li Sargon ve torunu Naram-Sin tarafından arka arkaya zaptedilmiş olup sonraları Lagaş Hükümdarı Gudea'nın binalarına mimarî malzeme sağlıyan bir bölge olmuş ve daha sonraki devirde ise III. Ur Hanedanı'nın egemenliği altında vassal bir prenslik hâline gelmiştir³².

Anatolian Studies VIII (1958), s. 165. Bu tür çanak-çömleğin yakın doğudaki buluntu yerlerinin toplu bibliyografyası için krş. Cl. F. Schaeffer : *Ugaritica* IV, Paris 1962, s. 206, altnot 3.

³² Agade'li Sargon ve Naram-Sin'in Ebla, Amanus (Sedir Ormanı) ve Yukarı Denize yapmış oldukları fütühatla ilgili metinlerin en son neşri için bk. H. Hirsch: *Afo*'da XX (1963), s. 38 (Sargon, tekst b¹), s. 49 (Sargon, tekst b¹³), s. 72-73 (Naram-Sin, tekst b⁴) ve s. 73-75 (Naram-Sin tekst b⁵); Ur kralı Amar-Sin devrine tarihlenen Drehem menşeli bir grup "haberci-metinlerinin" —eski literatüründe tartışarak yapılan yeni edisyonu için bk. Edmond Sollberger : "Byblos sous les rois d'Ur", *Afo* XIX(1959-1960), s. 120-122; adı geçen bu metinlerde *Mari, Tut(t)ula, Ebla* (bir metinde *Ebla* yerine *Urşu*) ve *Gubla/Kubla/Byblos* "*ensi₂*"lerinin habercileri birlikte zikredilmektedir (*ensi₂*, III. Ur Hanedanı metinlerinde daima "vassal prens" ve hattâ "tâyin edilen Vali" anlamına gelir). *Ursum/Urşu* ve *Ebla* ilk bakışta bir birinin mukabili gibi görünmektedirler: Mari, Kültepe ve Boğazköy menşeli metinler sanki yalnız *Ursum*'u veya bir varyantını kaydetmekte ve fakat *Ebla*'yı zikretmemektedirler, oysa Alalah'ın gerek VII. ve gerek IV. kat tabletlerinde *Ebla* görülmekte *Ursum* geçmemektedir. Maamafih *Ebla* ve *Ursum* adlarının yan yana zikredilişleri hem Gudea'nın "Statue-B"sinde (B-Heykelinde) geçmektedir ki burada *Ursum* şehrinin *Ebla* dağlarında olduğu mukayettir (krş. F. Thureau-Dangin : *SAK*, s. 70-71, V. 53 v. d. d.) hem de A. Goetze, *JCS* VII (1953), s. 103 (tekst 1) tarafından neşredilen Drehem menşeli bir metinde yan yana zikredilmektedir. *Ursum* Şehrinin lokalizasyonunun tartışması için bk. Kupper : "Ursum", *Revue d'Assyriologie* XLIII (1949) s. 79-87; A. Goetze : *JCS*'de VII (1953), s. 69-70; Sidney Smith : "Ursu and Haşşum", *Anatolian Studies* VI (1956), s. 35-43; ayn. m. ll. : *Rivista di Studi Orientali* XXXII (1957), s. 167 (ve altnot 2-3); M. Falkner : *AFO* XVIII (1957-58), s. 31 ve 34; Edmund I. Gordon : "The Upper Land : Cities and Trade-routes in the Upper Euphrates and Tigris Regions" (hazırlanmaktadır) ve ayn. m ll. : "Historical Geography of Hittite Anatolia : An Archaeological Journey", *Anatolica* I'de (İstanbul - Hollanda Tarih-Arkeoloji Enstitüsünün dergisinde), 1966, yayımlanacaktır. Haşşum adına Mari mektuplarından daha önceki devre ait metinlerde henüz rastlanılmadığına işaret etmek isteriz; Mari tabletlerinde *Ursum*'dan ayrı olarak bir Haşşum ve Zarwar/Arwar krallığının adı görülür. VII. kat tabletlerindeki Zalwar ve IV. kat tabletlerindeki Alawari şehrinin Zarwar/Arwar şehri ile aynı oluşu kabul edilmediği müddetçe Haşşum ismi

Bahis konusu devre ait olup "Sargonid tipi" adı altında tanınan çanak-çömleğin müteaddit örneklerinin gerek Tilmen'de ve gerek Coba Hüyük'te³³ meydana çıkmış olması bu Mezopotamya - Amanus ilişkilerini teyid edici diğer pek ilginç bir kanıt teşkil etmektedir.

5 — Ölü yakma âdetine gelince : Gedikli'de M.ö. XXII.-XXI. yüzyılda bu gömü tarzının görülmesi ayrıca çok dikkat çekicidir. Bilindiği üzere, M.ö. II. bin yılında Anadolu ve Suriye'de aşağıdaki yerlerde gerçek anlamda kremasyon mezarlarına rastlanmıştır : Boğazköy'de Osmankayası mezarlığında (Hitit, en eskileri M.ö. XVIII.-XVII. yüzyıl)³⁴, Konya - Karahöyüğünde (yakl. ol. XVIII.-XVII. yüzyıl),³⁵ Ilıca'da (Ankara'nın 65 km. kadar batısında, Hitit, yakl. ol. M.ö. 1700)³⁶, Troya VI'da (yakl. ol. M.ö. XIV. yüzyıl)³⁷, Müsgebi - Bodrum'da (Miken, yakl. ol. M.ö. II. bin yılının sonları)³⁸, Tel Açana'da (M.ö. XVI. -XII. yüzyıl)³⁹, Hama'da (M.ö. XIV. -XIII. yüzyıl)⁴⁰ ve Karkamış'ta (M. Ö. XV. - XIII. yüzyıl [krş. Sir Leonard Woolley-R. D. Barnett: *Carchemish* III, s. 250 v.d.]).

Nuzi'de bulunan bir metnin tarihlendirme formülünde, Hur Konfederasyonu hükümdarı Parattarna'nın (M.ö. XV. yüzyıl) yakıl-

Alalaş metinlerinde de geçmektedir. Haşşum bölgesinin daha eski devirlerde Ebla-Ursum ülkesi içine idhal edilmiş olduğunu tasavvur etmek mümkündür; böylece Ebla-Ursum Naram-Sin tarafından Armanum ile birlikte Fırat nehrinden Ullisium şehrine ve Yukarı Deniz'e (Iskenderun Körfezine) kadar uzanan bir bölge olarak tasvir edilmektedir.

³³ Tilmen örneği için bk. U.B. Alkım: *Atatürk Konferansları*'nda, Ankara 1964, s. 176 ve res. 39; Coba Hüyük örneği için krş. *Iraq* XII (1950), s. 61, 65 ve 107-109 ve res. 21, No. 6.

³⁴ K. Bittel ve bşk. : *Die hethitischen Grabfunde von Osman-kayası* (WVDOG 71), Berlin 1958, s. 4-34 tür. yr.

³⁵ S. Alp: "Konya-Karahöyük Hafriyatı-1953 Kazısı", *Türk Arkeoloji Dergisi* VI, 1 (1956), s. 35; U. B. Alkım: *Orientalia N. S.*'de XXV (1956), s. 35.

³⁶ Winfried Orthmann: "Ein Brandgräberfeld hethitischer Zeit bei Ilıca", *Archäologische Anzeiger*, Heft 3 (1964), s. 322-331.

³⁷ Örneğin krş. C. W. Blegen: *Troy and Trojans*, London 1963, s. 143 ve lev. 58.

³⁸ Krş. G. E. Bass: *AJA*'de LXVII (1963), s. 353-361; M. Mellink: *AJA*'de LXVIII (1964), s. 2157; Handan Alkım: "Explorations and Excavations in Turkey (1963)" *JEOL* 18 (1964), Leiden 1965 s. 356, No. 16

³⁹ Sir Leonard Woolley: *Alalakh*, Oxford 1955, s. 204-217, tür. yr.

⁴⁰ P. J. Riis: *Hama. Fouilles et recherches 1931-1938* II, 3. *Les Cimetières à crémation*. Copenhague 1948, s. 1-45

ması ile ilgili kaydı da⁴¹ ayrıca zikretmek isteriz. Bundan başka, Boğazköy menşeli Hitit çivi yazısı tabletlerinde (M.ö. XIV.- XIII. yüzyıl) kralî bir cesedin yakılma merasiminin⁴², Homeros'un İlyada'sında Patroklos ve Hektor'un ölülerinin yakılışına pek benzer şekilde tasvir edilmiş olması⁴³ keza malûmumuzdur.

Nihayet, Eski Ahit'de, İsrail Kırallı Saul ve oğullarının, Philist'ler tarafından Gilboa Dağında yenilgeye uğratıldıkları zaman öldüklerine, Beth Shan sûruna asılmış başları kesik cesetlerinin kurtarıldıktan sonra yakıldıklarına ve kemiklerinin de Jabesh-Gilead'da gömülmüş olduklarına (yakl. ol. M.ö. 1010) dair kaydı da (I. Kırallar 31: 1-13) ayrıca hatırlatmak isteriz⁴⁴.

⁴¹ Adı geçen kralın yakılışını kaydeden Nuzi menşeli bu metnin ilgili paragrafına (HSS XIII 165, ö.y., satır 3) ilk önce A. Leo Oppenheim (BASOR 93 [Şubat 1944], s. 16) tarafından değinilmiş, daha sonraları bu konu, bu arada, W. F. Albright (BASOR 118 [Nisan 1950], s. 17, altnot 27), B. Landsberger (JCS VIII [1954], s. 50 altnot 78, 79 ve s. 55 ve aynı sayfadaki altnot 101) ve A. Goetze (JCS XI [1957], s. 67-68 ve altnot 149, 150) tarafından tartışılmıştır. Aynı Par(r)at(t)arna'ya diğer iki kayıta daha rastlanmaktadır; bunlardan biri Albright tarafından farkedildiği üzere (ayn. yr.) Alalakh'da Idrimi-Heykeli yazıtında (satır 43 ve 45) görülmekte ve Idrimi'nin çağdaşı ve metbuu olarak zikredilmektedir; diğer kayıt ise Kizzuwatna kralı Pilliya ile Idrimi arasındaki andlaşmanın 40. satırında (AT, 3; D. J. Wiseman: *The Alalakh Tablets*, London 1953, s. 31-32 ve s. 5-8) geçmektedir; Kizzuwatna kralı Pilliya (II) hakkındaki düşünceler ve Par (r)at(t)arna'nın, Mitanni kralı Saussatattar'ın muhtemel selefi olabileceği hakkındaki tartışma için bk. Albright, Wiseman, Landsberger ve Goetze: *adg. yerlerde*.

⁴² H. Otten: "Ein Totenritual hethitischer Könige", *MDOG* 78 (1940), s. 3-11; K. Bittel: "Hethitische Bestattungsgebräuche", *ayn. yr. s.* 12-18; H. Otten: *Hethitische Totenrituale*, Berlin 1958.

⁴³ Patroklos'un cesedinin yakılması: İlyada XXIII, 112-257; Hektor'un cesedinin yakılması: İlyada, XXIV 777-803.

⁴⁴ Eski Ahit yorumcularının, bilâhara gömüldüklerinin de zikredildiği hakkındaki kayda dayanarak—, I. kırallar 31'de Saul ile oğullarının gerçek bir kremasyona tâbi tutulmuş olmadıklarına dair ileri sürdükleri itirazî kanaat artık açıkça cerhedilebilir düşüncesindeyiz, zira kısmî bir yakılışı yalnız İlyada'daki Patroklos ve Hektor'un kremasyonları ilgili pasajlar ve söndürülen odun yığınlarından kısmî bir surette yakılmış kemiklerin toplandığını tasvir eden Hitit ölü yakma merasimi ilgili metinler değil, aynı zamanda Gedikli'de rastlanan bu konu ile alâkalı arkeolojik belgeler de âşikâr olarak göstermektedir, bu itibarla Yakın Doğu'da kremasyon yapılırken M. ö. III. binyılı sonlarında ve II binyılında *cesetlerin tamamen yakılmadığı* sonucu kesin bir şekilde teyid edilmektedir, oysa bilindiği üzere, M.ö. I. binyılının sonundan bu güne kadar tanınan kremasyon âdetlerinde cesetler tamamen yakılarak kül haline getirilmektedir.

Gediklide Eski Bronz III'ün son evresinde, Anadolu'nun, Suriyenin ve Kuzey Mezopotamyanın yaygın bir ölü yakma âdetini gösteren en eski kremasyon mezarlığının meydana çıkarılmış olması, bu makalenin yazarlarından biri tarafından Doğu Akdeniz ve Önasya'da kremasyon ve ölü gömme âdetleri hakkında hazırlanmakta olan ayrıntılı bir araştırma için önemli bir malzeme sağlamış bulunmaktadır.

1965 döneminde Gedikli'de geliştireceğimiz ikinci dönem kazılarımızda bu Hüyüğün daha eski tabakalarında da kremasyon mezarlarının bulunup bulunmadığını tesbite çalışmak ve Gedikli'nin Eski Bronz - Çağı'ndan önceki kültürünü tâyine uğraşmak amacımızı teşkil etmektedir.

Ön-raporumuza son verirken Prof. Dr. U. Bahadır Alkım, Handan Alkım, Ferit Koper, Dr. Refik Duru, Aziz Albek, Âkif Dâi, Halûk Abbasoğlu, Ali Dinçol ve Rasim Özgürel'den kurulu Heyetimizin şükranlarını, çalışmalarımızı destekliyen Türk Tarih Kurumu'na, Eski Eserler ve Müzeler Genel Müdürlüğüne ve İstanbul Üniversitesi Edebiyat Fakültesine sunmayı zevkli bir ödev saymaktayız.