

GÜNEY - BATI ANADOLU'DA BULUNAN ERKEN BRONZ ÇAĞINA AİT MERMER İDOL'LER

SEDAT ALP

Konya'da antik eserler meraklısı Bay Aydın Dikmen'in koleksiyonunda yüksek kaliteli ve gayet iyi korunmuş durumda bazı yassı mermer idoller bulunmaktadır. Bu eserler eski Anadolu ve Ege arkeolojisi uzmanlarının olduğu gibi geniş bir aydın çevresinin de ilgisini üzerlerine çekebilecek değerdedir. Bay Aydın Dikmen'e bu idol'leri yayınlamama müsaade ettiği için teşekkür ederim.

Bay Dikmen'in verdiği bilgiye göre kendisi bu idol'lerin hepsini Güney - Batı Anadolu'da yaptığı geziler esnasında köylülerden satın almış ve buluntu yerleri hakkındaki bilgileri de onlardan toplamıştır. Söz konusu olan yerleri ziyaret etmek ve verilen bilgilerin doğruluğunu yerinde teyid etmek maalesef benim için mümkün olmamıştır.

No. 1-4 (Levha I-II) : Kusura'da bulunan İdol'ler :

Bu dört idol Afyonkarahisar'ın güneyinde Kusura köyünün yakınındaki mezarlarda bulunmuşlardır. Bk. W. Lamb, Excavations at Kusura near Afyonkarahisar, Archeologia, LXXXVI S. 1-64; LXXXVII S. 217-273.

No. 1-2, Oval birer kurs şeklindeki başları, uzun boyunları ve hemen hemen dik dörtgen biçimindeki vücutları ile - alt köşeleri biraz kavislidir - oldukça şematik ve soyut tasvirlerdir. No. 1, normalin üzerindeki uzun boynu ile bilhassa dikkati çekmektedir. No. 1'in ölçüleri: yüksekliği 29 cm, başın genişliği 6 cm, vücudün genişliği 11,5 cm, kalınlığı ortada 5 mm, kenarda 4 mm. No. 2'nin ölçüleri: yüksekliği 16 cm, başın genişliği 6 cm, vücudün genişliği 10,1 cm, kalınlığı 4 mm. Yuvarlak kurs biçimindeki başı, uzun boynu ve hemen hemen dörtgen şeklindeki vücudü ile bunlara çok benzeyen büyük bir idol (yüksekliği 28 cm) evvelce Kusura'da bulunmuş ve Bayan Lamb tarafından yayınlanmıştır: Archeologia LXXXVII Pl. LXXXIV Nr. 11 (bk. aynı yerde S. 266) (=Bossert, Altanatolien, resim 125). Krş. Aynı zamanda Lamb, aynı

yerde Fig 17/4. Truva'da da II. tabakada benzer idol'ler bulunmuştur: H. Schmidt, Heinrich Schliemann's Sammlung Trojanischer Altertümer, Berlin 1902, S. 279 No. 7520 ve No. 7521, (= W. Dörpfeld, Troja und Ilion, I, Athen 1902 S. 379 Fig. 344 f-g) – her iki müellif tarafından da bu eserler II.-V. tabaka eserleri arasında yayınlanmıştır – ve C. W. Blegen - J. L. Caskey - M. Rawson - J. Sperling, Troy, Vol. I, Part 2, Princeton 1950: Plate 360, 36-84 v.d. Bunlara M. Mellink'in kısa zaman önce Güney-Batı Anadolu'da Elmalı civarında Karataş-Semayük'te Erken Bronz Çağına ait mezarlarda keşfettiği çok benzer şekilli idol'ler eklenmelidir: M. Mellink, Excavations at Karataş - Semayük in Lycia 1963, American Journal of Archaeology Vol. 68, 1964 S. 277 Pl. 82 Fig. 24. Aynı müellif Sisam adasından benzer idol'ler ile (V. Milojcic, Samos I, Die prähistorische Siedlung unter dem Heraion, Grabung 1953 und 1955, Bonn 1961 Levha 34 : 5) ve yine Kiklad'lardan Lebedos adasından yakın paralel'ler (Chr. Zervos, L'Art des Cyclades, Paris 1957, 80 Fig. 52) göstermektedir. Bu gibi Kiklad idol'leri muhtemelen Anadolu etkisi altında vücuda gelmişlerdir.

No. 3'ün de yuvarlak kurs biçimli başı, uzun boynu ve oldukça geniş vücudu vardır. Vücut şekli yanlarda ve altta kavislidir. Ölçüleri : yüksekliği 17,2 cm, başın genişliği 4 cm, vücudün genişliği 12,7 cm, kalınlığı 6 mm. Yakın benzerleri Truva'da (H. Schmidt, a. g. y. S. 279 Nr. 7549 = W. Dörpfeld, a.g.y. S. 380 Fig. 345 b) ve Karataş - Semayük'te (Mellink, a.g.y. S. 277 Pl. 82 Fig. 24 sol taraftaki idol) bulunmuştur.

No. 4'ün oval kurs biçimli başı ve yuvarlak hatlar gösteren vücudu vardır. Bu idol'un bundan öncekilerden farklı olarak beli gösterilmiştir. Vücudün üst kısmı alt kısmından daha enlidir. Yüksekliği 16,5 cm, başın genişliği 4,2 cm, vücudün üst kısmının genişliği 11,5 cm, alt kısmının genişliği 7,7 cm, kalınlığı ortada 6 mm, kenarda 4 mm. Bel kısmını gösteren benzer mermer idoller Beycesultan'da Erken Bronz Çağının ilk ve orta safhalarında XVII.—XIV. tabakalarda, ve Truva'da bulunmuştur : S. Lloyd - J. Mellaart, Beycesultan I London 1962 s. 266 Fig. F1; H. Schmidt, a.g.y. S. 279 No. 7574 (= W. Dörpfeld, a.g.y. S. 380 Fig. 346 b), II.-V. tabakaların malzemesi arasında yayınlanmıştır. Bilhassa Beycesultan a.g.y. F. 1/19 (XIV. kat, Erken Bronz Çağının orta safhası) bizim idol'umuza çok yaklaşımaktadır. Beycesultan Fig F 1/17'de (Kat XVII c) ve Truva

idolu'nde vücudün üst kısmı alt kısmından daha dardır. Burada her halde dişi idol'ler bahis konusudur. Bu idol'un vücut yapısı ile aynı zamanda burada yayınladığımız 7, 8 ve 9 No.lu idol'lerin vücut yapıları karşılaştırılabilir.

No. 5-6 (Levha III) : Ürküt'te bulunan İdol'ler.

Kurs şeklinde başları ve uzunlamasına yuvarlak vücutleri olan bu iki idol'un kısa bir zaman önce Burdur'un güneyinde ve Burdur - Antalya yolu üzerinde Comaklı yakınında Ürküt köyünde buldukları bildirilmektedir. No. 5'in ölçüleri : yüksekliği 21 cm, başın genişliği 6,6 cm, vücudün genişliği 9,5 cm, kalınlığı 4 mm. No. 6'nın ölçüleri : yüksekliği 17,5 cm, başın genişliği 7,3 cm, vücudün genişliği 8,7 cm, kalınlığı 5 mm. En yakın paraleller Truva'nın II. ve III. tabakalarında bulunmuştur : H. Schmidt, a.g.y S. 279 No. 7461-7462 (= Dörpfeld, a.g.y. S. 379 Fig. 344 d, e); Blegen, Troy, Vol. I Pl. 360, Vol. II Pl. 48. Şekil bakımından krş. aynı zamanda Ş. A. Kansu - T. Özgüç, Belleten Cilt V, Sayı 19, 1941 S. 255 - 260 Levha LXXV No. 4.

No. 7 (Levha IV) : Karaağaç'ta bulunan İdol.

Aydın Dikmen Koleksiyonunda bulunan mermer idol'lerin en büyüğü ve en güzeli olan bu eserin Afyonkarahisar ilinde İşçehisar civarında Karaağaç köyünde höyük yakınında bir küp mezar içinde bulunduğu bildirilmektedir. Küpün içinde yanmış olan kemik kalıntıları ile birlikte mezar hediyesi olarak idol'den başka gri renkte küçük bir gaga ağızlı kap ile yine gri renkte bir "depas amphiky-pellon" bulunmuştur. Sonuncusu Truva'da bulunan Depas'ları andırmaktadır. İdol, oval ve kurs biçimindeki başı, normalin üzerinde uzun boynu, dar omuzları veya kuvvetle stilize edilmiş kolları ve geniş çuval biçimli vücudü ile dikkati çekmektedir. Çok zarif bir etki uyandırmakta ve muhtemelen dişi bir varlığı ve belki de ana Tanrı'yı canlandırmaktadır. Bu idol, No. 8-9 olarak yayımlanan keman şeklindeki idol'ler ile bundan evvel gördüğümüz kurs biçiminde başları olan idol'ler arasında orta bir kademeyi teşkil etmektedir. Ölçüleri : yüksekliği 37 cm, başın genişliği 8,6 cm, vücudün genişliği 15,5 cm, kalınlığı ortada 7 mm, kenarda 4 mm. Şekil bakımından burada yayınladığımız idol Manisa Müzesinde bulunan basık vücutlu idol ile (Bossert, Altanatolien resim 133) karşılaştırmalıdır.

Mellaart, a.g.y. S. 269'da Dorak'ta bulunduğunu bildirdiği keman biçimli ve yuvarlak kurs şeklinde başı olan ("disc-like head") idol'u anmaktadır. Söz konusu olan idol muhtemelen bizim idolumüze benzemektedir. Aynı müellife göre bu idol Erken Bronz Çağı'nın ikinci veya sonuncu safhasına tarihlenebilen eserler arasında bulunmuştur.

No. 8-9 (Levha V) : Ağın'da bulunan keman biçimli İdol'ler.

Bu idol'lerin Kusura'nın kuzey - doğusunda Sandıklı civarındaki Ağın köyünde buldukları bildirilmektedir. Şematizasyon burada o derece ileri gitmiştir ki, eserlerin boyun ve baş kısımları birleştirilmiş ve âdeta bir sapa benzetilmiştir. Omuzlar veya kollar kuvvetle stilize edilmişlerdir. Vücudün alt kısmı çuval biçimindedir. Bunlar muhtemelen dişi birer varlığı tasvir etmekte idiler. No. 8'in ölçüleri : yüksekliği 13,5 cm, omuzlar arasındaki mesafe 6,5 cm, vücudün alt kısmının genişliği 7,7 cm, kalınlığı 7 mm. No. 9'un ölçüleri : yüksekliği 10,5 cm, omuzlar arasındaki mesafe 5,3 cm, vücudün alt kısmının genişliği 5,3 cm, kalınlığı 6,5 mm. Bu iki idol Beycesultan'da erken bronz çağının ilk safhasının son kısmına tarihlenen XVII. tabakada bulunan mermer idollerin hemen hemen tıpatıp aynıdır. Bk. Mellaart, a.g.y. S. 266 Fig. 1/1-14. Aynı müellif S. 269'da bu eserlere bir adet Yortan kültüründen (Bossert, Altanatolien resim 19), üç adet Afyonkarahisar'ın kuzey-batısında bulunan Karacaahmet'ten ve bir adet de Dorak'tan paralel kaydetmektedir.

Bay Dikmen'in bana bildirdiğine göre bu gibi idol'ler güney-batı Anadolu'nun daha bazı yerlerinde bulunmuşlardır.

Diğer müellifler tarafından da bir çok defalar kaydedildiği gibi batı Anadolu'da bulunmuş olan keman biçimli idoller ile Kiklad adalarında bulunmuş olan çok benzer şekilli idoller (Tsountas, Ephemeris Archaiologike 1898 Pl. 11, Zervos a.g.y. Levha 57-58) birbirleriyle yakın akrabadırlar ve sonuncuları varlıklarını her halde Anadolu etkilerine borçludurlar : Krş. Bittel, Prähistorische Forschung in Kleinasien, Berlin 1934 S.36 f.; Bossert, Altanatolien S.23 No. 129'da; Blegen, Troy, vol. I S. 45 f.; Matz, Kreta und Frühes Griechenland, Baden Baden 1962 S. 60 f.; Mellaart, a.g.y. S. 271.

No. 10-11 (Levha VI-VII) : Anayurt'ta bulunan İdol'ler.

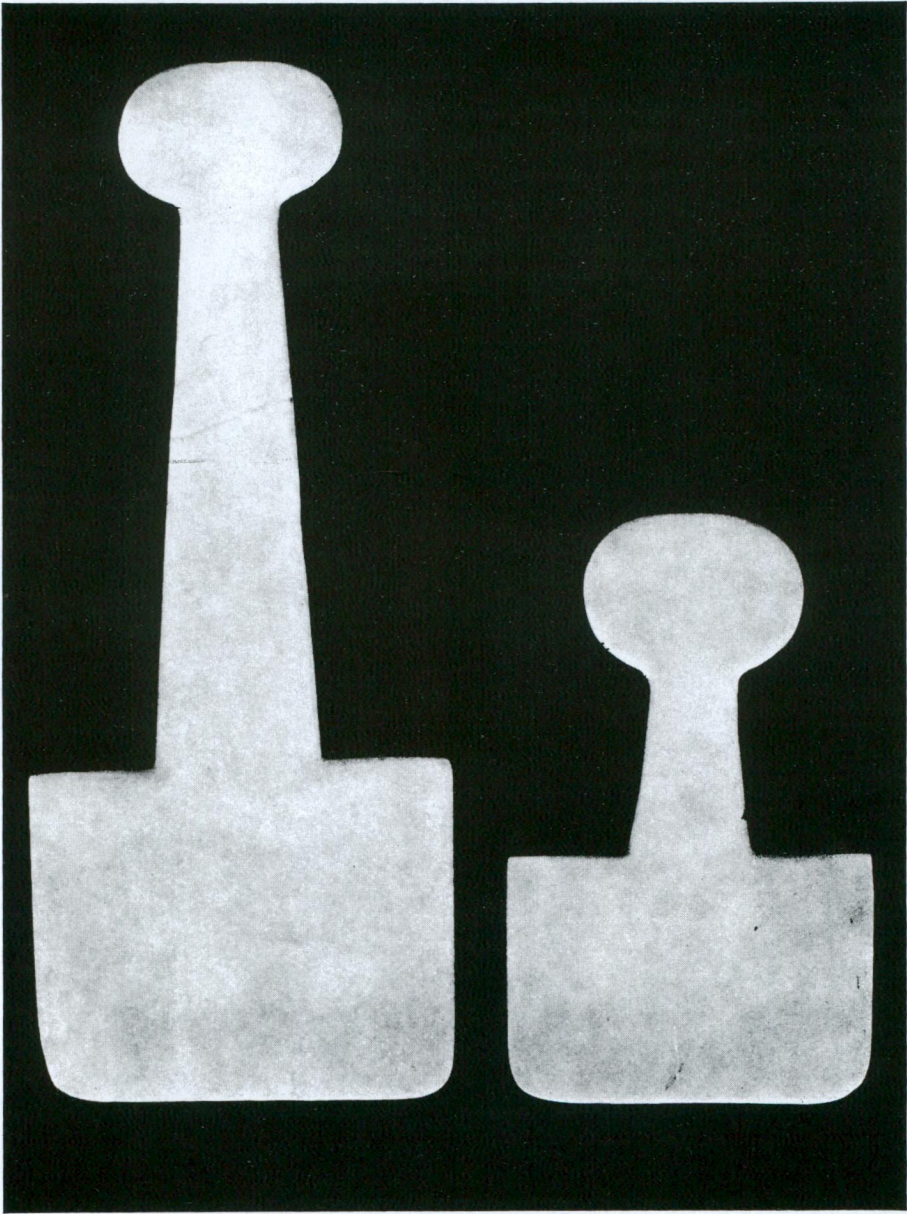
Bu iki idolu'n Afyonkarahisar ilinde Şuhut civarında Anayurt köyünde yeni okul binası için yapılan temel hafriyatı sırasında bulunduğu bildirilmektedir. No. 10'un ölçüleri : yüksekliği 13 cm,

vücudün genişliği 4,5 cm, üstteki başın genişliği 3,4 cm, alttaki başın genişliği 3,7 cm, kalınlığı 6 mm. No. 11'in ölçüleri: yüksekliği 17 cm, üstteki başın genişliği 4,3 cm, alttaki başın genişliği 3,6 cm, kalınlığı 6,5 mm. Ensizede satırlar göstermeyen diğer idollerin aksine bu iki idol bu gibi çizgilerle süslenmişlerdir. Şematizasyon burada pek artmıştır. Başlar ve vücutların üst kısımları simetrik bir şekilde tekrarlanmıştır. Buna karşılık vücudün alt kısımları belki de ifade edilmemişlerdir. Her iki idolde de başlar çevreyi kesen paralel kısa çizgilerle süslenmişlerdir. Belki de bu çizgiler saçları göstermektedirler. No. 10'da alt kısımdaki başın arka kısmında ensizede çizgiler görülmemektedir. No. 11'de üstteki baş alttaki baştan daha büyüktür. Başın tepesi de daha sivridir. No. 10'da üstteki başın arka kısmında, ensede, yukarıdan aşağı inen paralel çizgiler her halde uzun saçları ifade etmekte idiler. Bu idol muhtemelen dişi bir varlığı tasvir etmekte idi. Aynı idolün ön yüzünde boyun veya boyundaki gerdanlık birer yarım kavisle ifade edilmişlerdir. Yine ön yüzde, orta kısımda, altı defa tekrar edilen V şeklindeki süsler belki de dişi varlığın rahmini göstermekte idiler. Bunlara karşılık idolün arka yüzü, ortada üst üste ufki iki paralel çizgi tarafından ikiye bölünmektedir. Bunlar belki de birleştirilmiş olan iki vücut yarısının sınırını göstermekte idiler. No. 11'in şekline göre hüküm verilirse her halde erkek bir figürü tasvir etmekte idi. Figürün gövdesi zik-zak şeklindeki bir bant ile süslenmiştir. Az bir farkla aynı bant gövdenin arka kısmında da görülüyor. Bu idol, Phallus biçimindeki kapları hatırlatmaktadır. Krş. Bossert, Janus, 1959 S. 25 ve *Orientalia* 29, 1960, S. 318. Bu iki idol ile aynı çağa ait diğer dişi idollerin zürriyet tasavvurleriyle ilgili oldukları düşünülebilir. No. 10 ve 11 olarak yayınladığım idollere henüz iyi korunmuş paraleller tanımlıyorum. Şimdilik bunlar tek başına kalmaktadır. Yalnız Beycesultan'da Erken Bronz Çağı'nın orta safhasına tarihlenen XIII. tabakada bulunmuş olan idol fragmanının (Melaart, a.g.y. Fig. F 1/21) başı bu iki idolün başlarına ve bilhassa No. 11'in başına benzemektedir.

No. 8-9, burada yayınladığımız idollerin muhtemelen en eskileridir. Bunların tarihlenmesi Beycesultan'da bulunan bir sıra paralel idol sayesinde emniyet altına alınmıştır. Krş S. 4. Onların hepsi Erken Bronz Çağı'nın ilk safhasının son bölümüne, yani M.ö. 3. binin ilk yarısının sonlarına aittirler. Bununla beraber bu gibi idollerin tarihlerinin üst ve alt sınırları şimdilik kesin değildir.

No. 1-7 olarak yayınladığımız kurs biçiminde başları olan idol'ler ise, ilk defa olarak Truva II'de bol sayıda görülmekte ve daha aşağı kaliteli örnekler halinde III. tabakada da devam etmektedirler. Beycesultan'da Erken Bronz Çağı'nın orta safhasına ait olan XVI. ve XIV. tabakalarda bu gibi örneklerden bir kaç tane bulunmuştur. S. 5'de verilen bilgiye göre No. 10-11'in de aynı çağa ait olması gerekecektir.

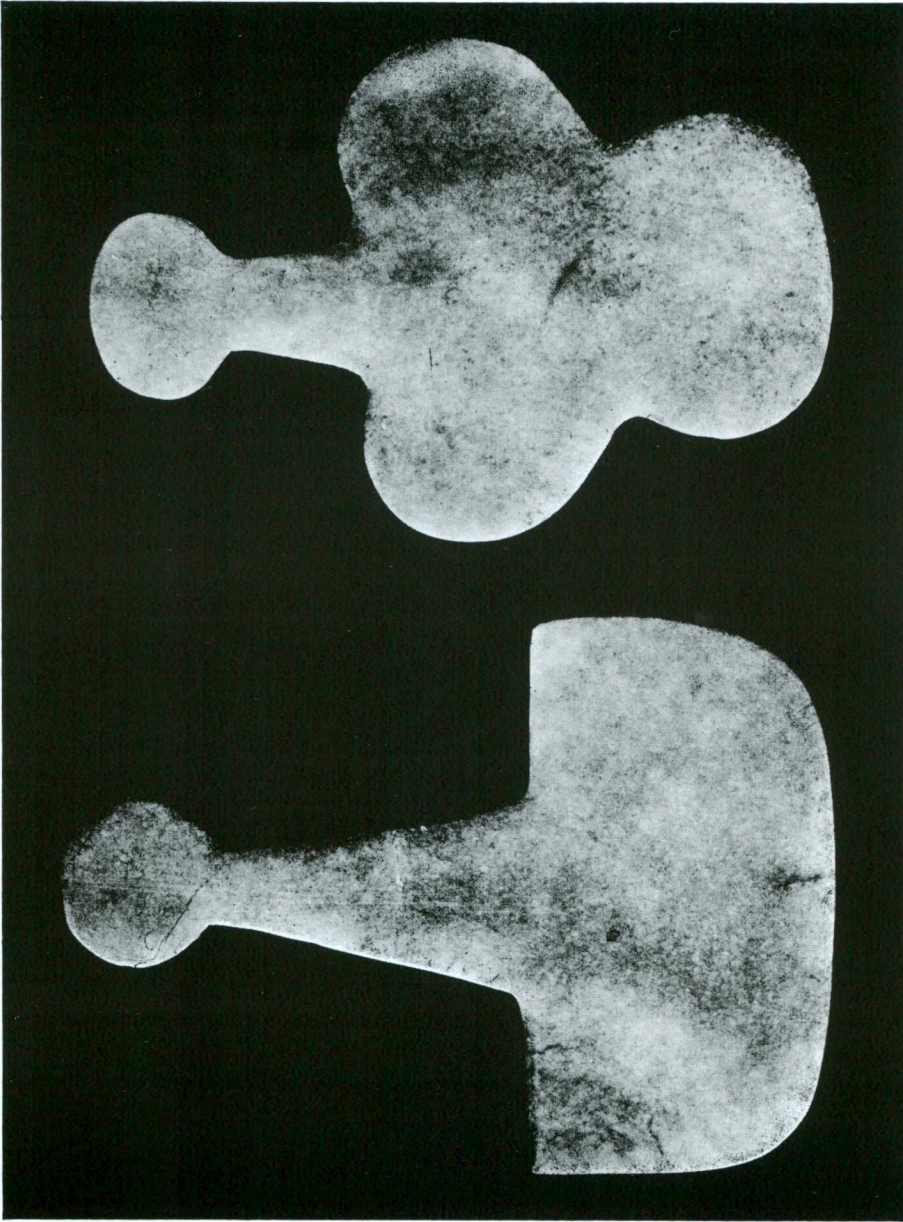
Burada yayınladığımız buluntular, kuzey-batı ve güney-batı Anadolu kültürlerinin M. ö. 3. binde, Erken Bronz Çağı'nın ilk ve orta safhalarında müşterek olduğunu bir defa daha göstermeleri bakımından önemli olduğu gibi batı Anadolu'nun Kiklad adalarına etkilerini göstermeleri bakımından da önemlidir.



1

2

Kusura'da bulunan İdol'ler.
Idole aus Kusura.



4

Kusura'da bulunan İdol'ler.
İdole aus Kusura.

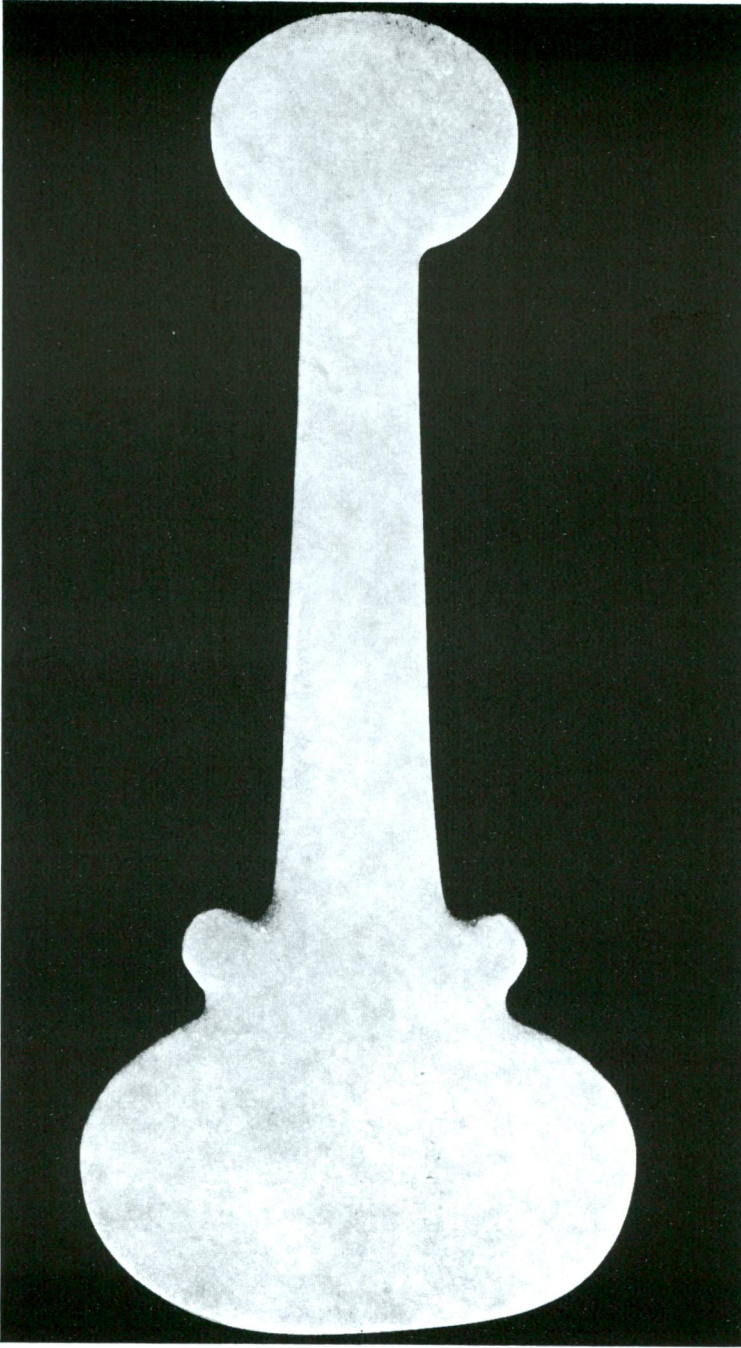
3



5

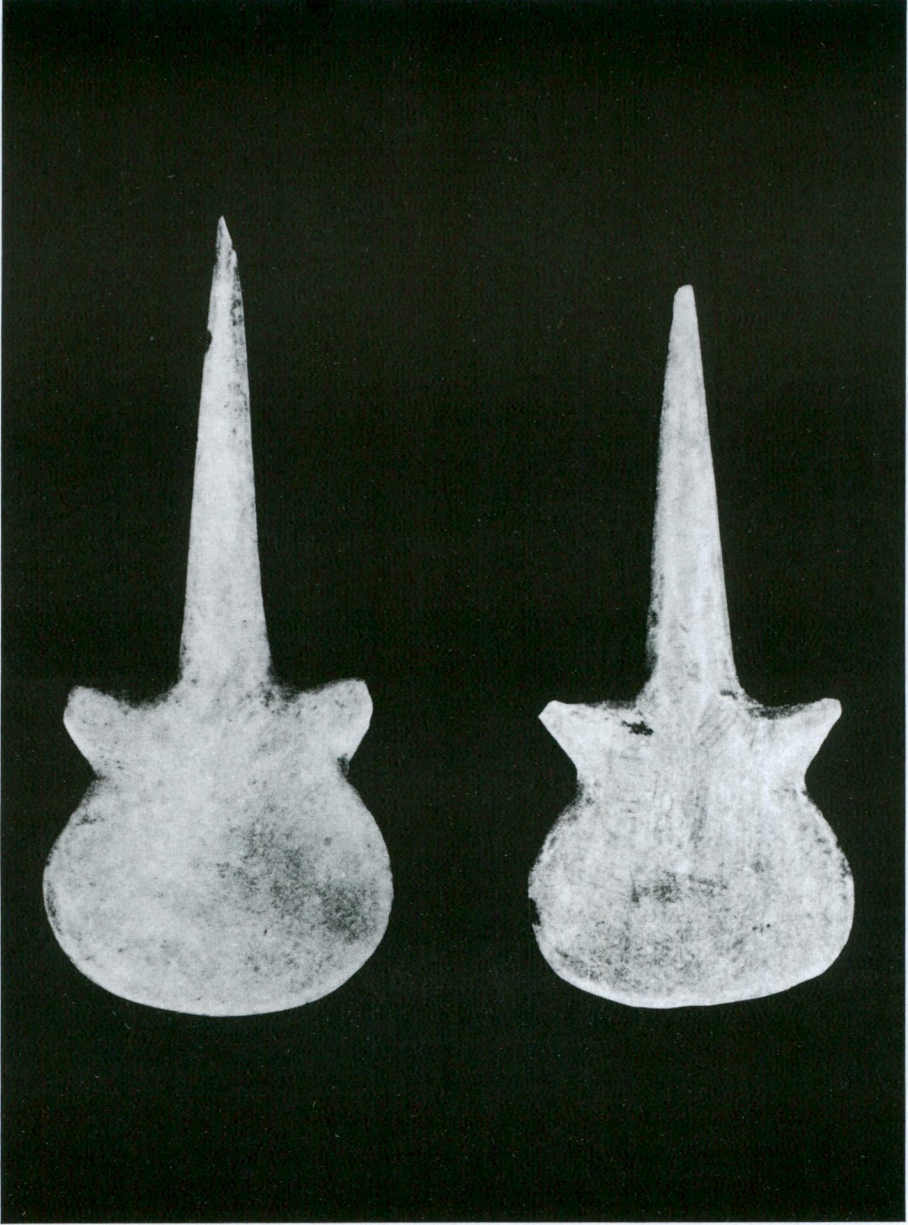
6

Ürküt'te bulunan İdol'ler.
Idole aus Ürküt.



7

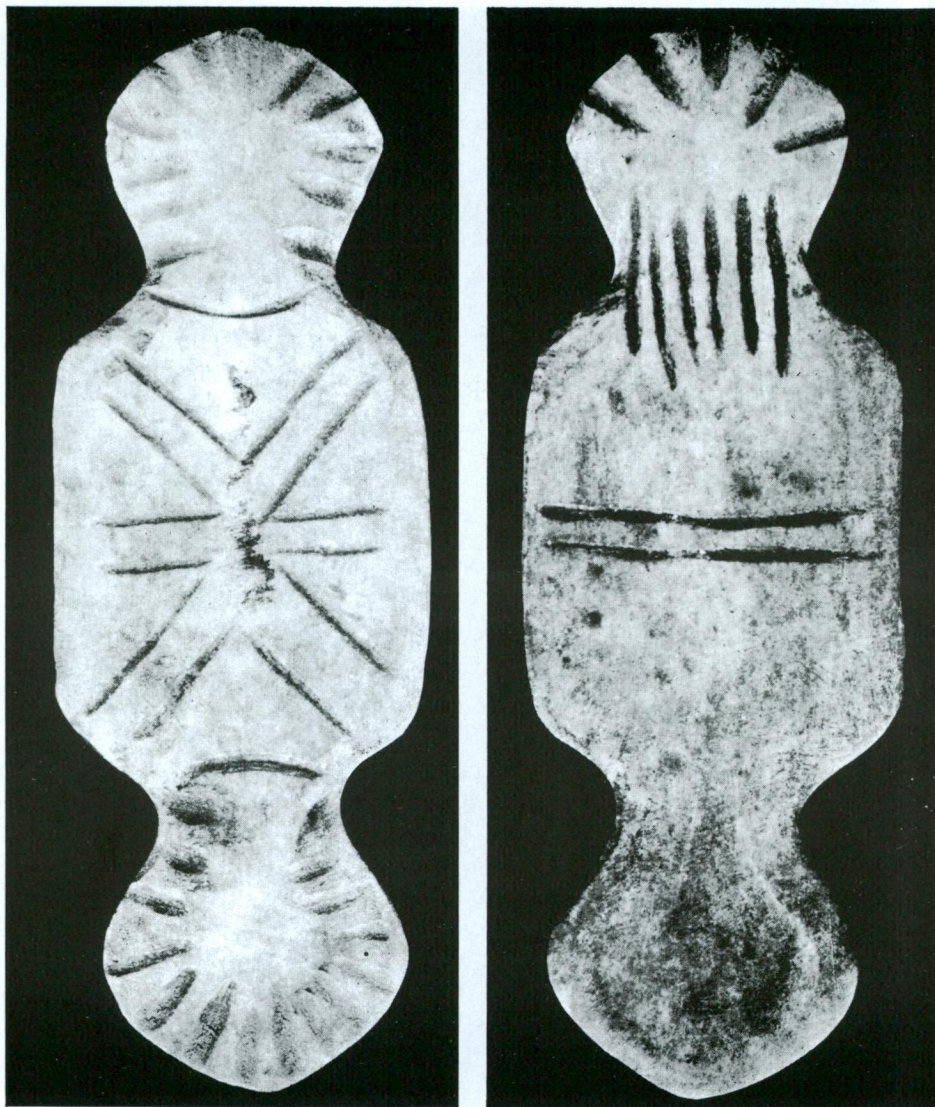
Karaağaç'ta bulunan İdol.
İdol aus Karaağaç.



8

9

Ağın'da bulunan İdol'ler.
Idole aus Ağın.



10

Anayurt'ta bulunan İdol.
İdol aus Anayurt.



II

Anayurt'ta bulunan İdol.
İdol aus Anayurt.

