

## MİLAS-NARHİSAR YEREL KONUT MİMARİSİ\*

Gülendal CİLLİ \*\*, HümeYra BİROL \*\*\*

### Öz

Yere özgü yaşam kültürü, tarım odaklı üretim gelenekleri ve yer-toplum ilişkileri doğrultusunda biçimlenen kırsal yerleşimlerin en önemli bileşenlerinden biri yerel mimaridir. Topografyaya ve iklime uyumu, yerel kaynakların akılcı kullanımı ve yer-toplum ilişkilerinin yansıması olarak biçimlenen yerel mimari, kullanıcılarının kültürel ve mekânsal geleneklerinin ürünüdür. Sahip oldukları kültürel anlam ve değerler nedeniyle yerel mimari ve içinde konumlandıkları kırsal yerleşimler, korunması gerekli miras alanlarıdır. Ancak bu miras alanları kırsal yaşam döngüsündeki değişimler nedeniyle risk altındadır. Yerel mimarinin öznel karakterini öncelik alan bir yaklaşımla korunması için gereken ilk adım, onları üreten mekân geleneğinin, yerel yapım kültürünün ve mimari karakterinin detaylı biçimde anlaşılması ve belgelenmesidir.

Bu çerçevede kurgulanan çalışmada Narhisar yerel konutlarının mimari karakterinin tanımlanması hedeflenmiş, bu konutların yapım sistemi, mekân ve cephe kurgusu, karakteristik elemanları belirlenmiştir. Öte yandan, bu konutların içinde buldukları kültürel bağlamın anlaşılabilmesi için yerleşimin kırsal karakteri, konutların koruma sorunları, yer-toplum ilişkileri ve bu ilişkilerdeki çözülme kısaca tanımlanmıştır. Elde edilen bulgular, Narhisar yerel konut dokusunun fiziksel, toplumsal ve ekonomik yaşamının sağlıklılaştırılmasını öncelik alacak koruma müdahaleleri için veri sunmaktadır.

**Anahtar Sözcükler:** Milas; Narhisar; Kırsal mimari; Yerel konut; Koruma.

\* Bu makale, yazarlar tarafından tamamlanmış olan “Milas-Narhisar Yerleşimi Kırsal Karakteri Ve Koruma Sorunları” başlıklı yüksek lisans tezinden üretilmiştir.

\*\* Dokuz Eylül Üniversitesi, Fen Bilimleri Enstitüsü, gulendal.cilli@gmail.com, Orcid ID: 0000-0003-0389-0478

\*\*\* Dokuz Eylül Üniversitesi, Mimarlık Fakültesi, Mimarlık Bölümü, humeyra.akkurt@deu.edu.tr, Orcid ID: 0000-0002-2941-7702

## THE VERNACULAR HOUSING ARCHITECTURE OF NARHISAR-MILAS\*

Gülendal CİLLİ \*\*, Hümevra BİROL \*\*\*

### Abstract

*Vernacular architecture is one of the main components of rural settlements, which are shaped in line with the local life routines, agriculture-oriented production traditions, and place-society relations. The harmony with the topography and climate, the wiser use of local sources, and the cultural and spatial traditions of the local users all contribute to the formation of vernacular architecture. Regarding their cultural meaning and values, the vernacular architecture and the rural settlements in which they are located are heritage places to be preserved. However, these heritage places are at risk due to changes in their rural life cycles. And the first step of preserving the vernacular architecture by prioritizing its unique character is a detailed understanding and documentation of its spatial traditions, local construction culture and architectural character.*

*In this framework, this paper aims to define the architectural character of vernacular houses of Narhisar while determining the construction system, spatial organization, facade organization, and characteristic elements of these houses. Besides, in order to understand the cultural context of these houses, the rural character of the settlement, preservation problems of the houses, place-society relations and their disintegration are briefly defined. The findings offer a data base that can be evaluated by preservation implementations that prioritize the consolidation of physical, social, and economic life in the vernacular housing district of Narhisar.*

**Keywords:** Milas; Narhisar; Rural architecture; Vernacular house; Preservation

---

\* This paper is based on the Msc. thesis entitled "Milas-Narhisar Yerleşimi Kırsal Karakteri Ve Koruma Sorunları" that was completed by the authors.

\*\* Dokuz Eylul University, The Graduate School of Natural and Applied Sciences, gulendal.cilli@gmail.com, Orcid ID: 0000-0003-0389-0478

\*\*\* Dokuz Eylul University, Faculty of Architecture, Department of Architecture, humeyra.akkurt@deu.edu.tr, Orcid ID: 0000-0002-2941-7702

## GİRİŞ

Yere özgü niteliklerle zenginleşmiş geleneksel yaşamı, bu yaşamı örgütleyen tarımsal üretimi ve öznel peyzajı ile biçimlenen kırsal yerleşimler, sahip oldukları fiziksel ve sosyo-kültürel değerleri ile koruma disiplininin çalışma alanları arasında yer almaktadır. Yere özgü koşullar doğrultusunda biçimlenen yaşam kültürü, üretim gelenekleri ve yer-toplum ilişkileri ile öne çıkan bu yerleşimlerin kırsal karakterini oluşturan en önemli unsurlardan biri yerel mimarileridir.

Yerel mimari, kentsel/kırsal örüntüleri ve yapı tipolojileri ile üzerinde olduğu coğrafyanın olasılıklarını, kullanıcı toplulukların yaşam pratiklerini ve alışkanlıklarını ortaya koymaktadır. Topografyaya uyumu ve iklimsel verileri dikkate alan bu tasarımlar, yerel malzeme ve bu malzemenin imkân verdiği yapı sistemlerinin kullanımı ile biçimlenmiştir. Bu bakışla, yerel mimarinin temel oluşum etkenlerini iklimsel girdiler üzerinden içselleşmiş deneyim, coğrafyaya uygun tasarım ilkeleri ve kaynakların akılcı kullanımı olarak tanımlamak mümkündür (Eyüce, 2005; Aran, 2000; Renping ve Zhenyu, 2006; Vellinga, 2013). Öte yandan, yer-zaman-kültür ilişkilerinin yansması olan bu mekanlar yer kimliğinin temsilleri, sosyo-ekonomik ve hatta sosyo-politik unsurların mekânsal ürünleri, kullanıcı toplumun kültürel geleneklerinin ürünü olarak tanımlanmaktadır<sup>1</sup>.

Aran, kırsal yerleşimlerde konumlanan ve kır evi olarak tanımladığı yerel konut mimarisinin “insan elinden çıkmakla birlikte doğal biçimde örgütlendiğini ve bu doğallığın eğitilmiş tasarımcılar olmaksızın gerçekleştiğini” ifade etmektedir (Aran, 2000). Rudofsky’nin (1964) mimarsız mimarlık tanımı ve Bektaş’ın (2001) yerel konutta ustanın rolünü öne çıkaran bakışı gibi Aran da bu yapıları üreten ustalara dikkat çekmekte, ustaların soyutlanmış yapı gramerini (formları) ve bunun kavrandığı kalıpları (şemaları) kullandığını belirtmektedir (Aran, 2000, s.120). Bu tanım, yerel konut mimarisinin geleneklere dayanan bir tasarım yaklaşımı olmaktan öte, üzerinde konumlandığı coğrafyanın tarihi, iklimsel, kültürel dinamikleri ile şekillenen biçimlenişinde anlam kazanmaktadır. Ancak, sahip oldukları bilgi, anlam ve değerler ile kültürel mirasımızın önemli bileşenleri olan yerel mimari, içinde konumlandıkları kırsal yerleşimlerin yaşamsal döngüsündeki değişimler nedeniyle risk altındadır.

Kırsal yerleşimler ve içerdikleri yere özgü mimarinin karşı karşıya kaldığı tehditlerin etkenleri toplumsal, ekonomik ve kimi zaman politik olmakla birlikte, yer-toplum ilişkilerinde yarattıkları dönüşüm nedeniyle mekân kullanımı ve mekân üretiminde önemli değişimler yaratmaktadır. Kullanıcı toplumun yaşam rutinlerinde ve yerel üretimdeki değişimler bir yandan bu alanlardaki mekânsal beklentileri farklılaştırmakta, öte yandan kullanıcı grubun değişen beklentileri doğrultusunda alandan ayrılmasına neden olmaktadır (Eres, 2016; Kut ve Yörür, 2016). 1950’lilerden itibaren tarımsal üretimde makineleşmeye dayanan teknikler kullanılması kırsal işgücüne gereksinimin azalmasına neden olmuştur (Çelik, 2006, s.50). Bunun yanı sıra, 1980’ler sonrası değişen ekonomi politikalarında tarıma verilen önemin azalması tarım ekonomisine dayalı toplumlarda gelir kaybının ve yoksulluğun artmasına neden olmuştur (Yörür, 2008, s.293). Söz konusu gelişmeler kırsal yerleşimlerdeki toplumsal yapının çözülmesine ve yerel kullanıcının alandan ayrılmasına neden olmuştur. Öte yandan, 1980’lerden itibaren yapı üretim tekniklerinde yaşanan değişimler, modern yapı malzeme ve sistemlerinin geleneksel yapı malzemeleri yerine tercih edilmesine yol açmış (Eres, 2016, s.9), kırsal yerleşimlerdeki yeni yapıların ve hatta onarımların kentleşme ve koruma etiklerine aykırı biçimde gerçekleşmesine neden olmuştur. Tüm bu riskler ve belirsizlikler yerel mimarinin önemli bileşenleri olan yerel konutların terk, niteliksiz onarım ve ekler ile mekânsal ve estetik değerlerinin yitirilmesine neden olmaktadır. Yere özgü değerleri ile miras niteliğine sahip olan bu yapı ve alanların korunması için öncelikle sahip oldukları mimari karakter ve kültürel değerleri kapsamlı olarak tanımlanması, ardından karşılaştıkları tehditlerin belirlenmesi ve tespit edilen sorunları çözerek değerlerini güçlendirecek müdahalelerin oluşturulması gereklidir.

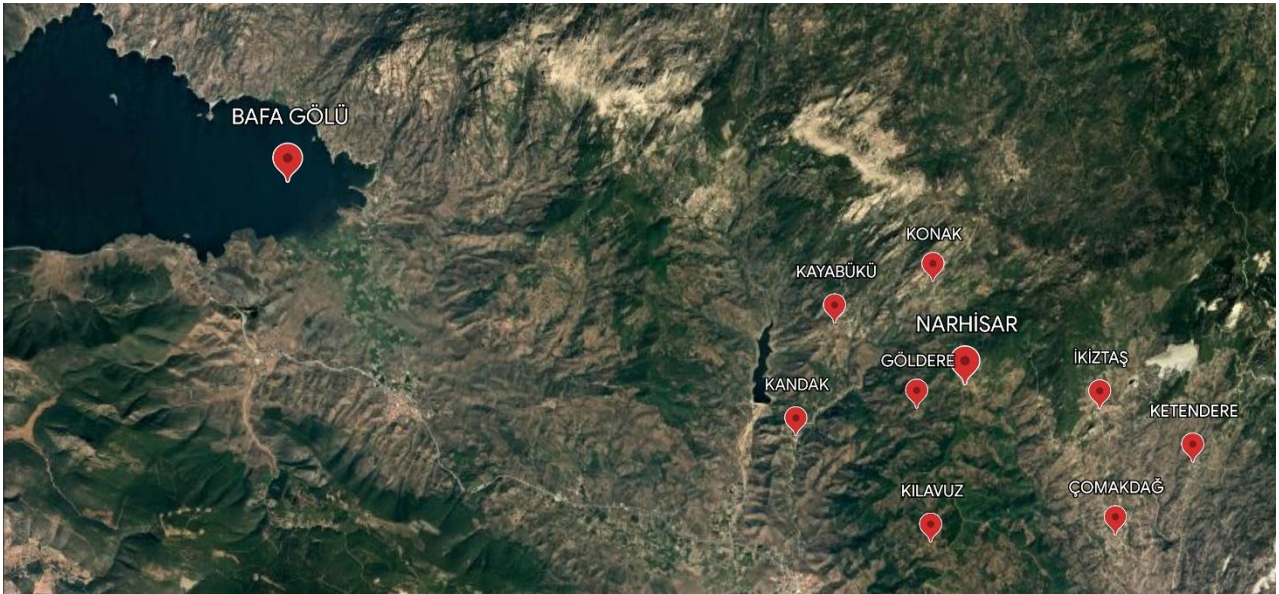
Bu çerçevede kurgulanan çalışmada, özgün mimarisi ile dikkat çeken Narhisar yerel konutlarının mimari karakteri tanımlanması hedeflenmektedir. Yerleşimin nitelikli yerel konut mimarisinin anlaşılmasını

<sup>1</sup> Yerel mimarinin anlamı ve oluşumu çerçevesinde Salman (2018), yerel mimarinin kimlik olgusu ile ilişkisine dikkat çekmekte; Vellinga (2013), toplumsal ekonomik ve politik unsurlar tarafından şekillenmesini vurgulamakta; Rudofsky (1964), Bektaş (2001) ve Aran (2000) ise kullanıcı toplumun kültürel arka planının ve kültürel geleneklerinin etkisini öne çıkarmaktadır.

hedefleyen alan çalışmalarında 128 yerel konut örneği incelenerek parsel içi düzenlemeleri ve yapım sistemi belirlenmiş, detaylı inceleme fırsatı sunan 35 konutta mekân kurgusu, cephe ve iç mekan elemanlarına ilişkin tespitler gerçekleştirilmiştir. Öte yandan, yerel konutların içinde buldukları kültürel bağlamı oluşturan Narhisar kırsal karakteri ve konut dokusunun kültürel varlığını tehdit eden riskler kısaca tanımlanmış, alan kullanıcıları ile sözlü görüşmeler yapılarak yer-toplum ilişkileri ve bu ilişkilerdeki çözülme irdelenmiştir<sup>2</sup>. Narhisar yerel konut mimarisi ve kültürel bağlamının tanımlanması, söz konusu miras öğelerinin sürdürülebilir bir yaklaşımla korunabilmesi için ilk adımı oluşturması, yerel mimarinin ve yerleşim örüntüsünün fiziksel, toplumsal ve ekonomik yaşamının canlandırılması için ihtiyaç duyulan veriyi sunması nedeniyle önemlidir.

## NARHİSAR YERLEŞİMİ KIRSAL KARAKTERİ

Antik dönemde Latmos, günümüzde Beşparmak Dağları olarak bilinen dağ dizisinin güney eteklerinde konumlanan Narhisar, bölgenin önemli bir doğal değeri olan Bafa gölünün güneydoğusunda yer almaktadır. Günümüzde Milas ilçesine bağlı bir mahalle statüsünde olan Narhisar yerleşimi, Göldere, Konak, Kılavuz, İkiztaş, Kandak, Kayabüyük köyleri ile çevrelenmekte, bölgede konumlanan Herakleia Latmos (Kapıkırı), Euromos, ve Labraynda antik yerleşimleri ile birlikte Karia kültür coğrafyasında yer almaktadır (Şekil 1).



Şekil 1. Narhisar ve çevre yerleşimleri (Kaynak: googleearth.com)

<sup>2</sup> Toplumsal yapı ve yer-toplum ilişkilerine dair bulgular, farklı yaş grupları ve cinsiyetleri içeren 82 kişi ile yapılan görüşmelerden elde edilen verilerden oluşmaktadır.

Günümüzde Muğla ve Aydın illerinin büyük kısmı ile Denizli ilinin Batı ucunu kapsayan Karia coğrafyasının yerleşim tarihi Neolitik döneme dayanmaktadır. Narhisar yerleşiminin tarihsel gelişimi hakkında herhangi bir yazılı kaynak bulunmamakla birlikte, bölgenin kültürel tarihi üzerinden bilgilere ulaşmak mümkündür. Bölgede yapılan araştırmalar antik Karia kentlerinden biri olan Narasa'nın günümüz Narhisar yerleşiminin bulunduğu alanda kurulduğunu işaret etmektedir (Akarca ve Akarca, 1954). Öte yandan, yerleşimin kuzeydoğusunda konumlanan ve içerdiği yerel mimari ile kültürel miras alanı olan Çomakdağı köyleri üzerine yapılan çalışmalarda (Kurtuluş ve Şahin Güçhan, 2020; Ocakcan, 2017) bölgenin Bizans, Selçuklu, Menteşe Beyliği ve Osmanlı İmparatorluğu dönemlerinde iskân gördüğü belirtilmektedir. Ayrıca, 14. yüzyılda Anadolu'daki Moğol akınlarından kaçan Yörük-Türkmenlerin ilk olarak Latmos dağlarına, özellikle Çomakdağı çevresine yerleştiği bilinmektedir (Ural, 2010'dan aktaran Ocakcan, 2017, s.2). Narhisar'ın Çomakdağı köyleri ile coğrafi ve kültürel ilişkisi, yapılı çevrenin karakteristik ortaklıkları ve yerleşim kullanıcılarının sözel aktarımları, Narhisar'ın Karia döneminden bu yana iskân alanı olarak kullanılan bir Yörük köyü olduğunu ortaya koymaktadır.

Temel ekonomik faaliyetin tarım olduğu yerleşimde zeytincilik, besi hayvancılığı ve arıcılık yapılmaktadır. Zeytin yetiştiriciliği ve zeytinyağı üretimi, ekonomik etkisinin yanı sıra bölgenin kırsal yaşamını biçimlendiren temel etkenlerdendir. Yakın tarihe dek geleneksel yöntemlerle ve evlerin bahçesindeki taş değirmenlerde gerçekleştirilen zeytinyağı üretimi günümüzde endüstriyel üretim yöntemleri ile sürdürülmektedir. Süreçte yerleşim merkezinde iki zeytinyağı işliği kurulmuş, ancak üretim tekniklerinin değişmesi sonucu bu işliklerin yerini yerleşim dışına inşa edilen fabrikalar almıştır.

12.11.2012 tarihli ve 6360 sayılı yasa ile idari statüsü Köy'den Mahalle'ye dönüştürülen Narhisar, çevresindeki diğer kırsal yerleşimlerde de izlendiği üzere nüfus kaybı yaşamaktadır. 1985'lerde yerleşim nüfusu 420 iken giderek azalmış, 2013'te 321 kişi ve günümüzde 296 kişi olarak belirlenmiştir (Nufusune, 2022). Nüfusun büyük bölümünün orta yaş ve yaşlı bireylerden oluştuğu yerleşimde genç ve çocuk nüfusu oldukça azdır. Yerleşimin azalan nüfusu ve 6360 sayılı yasa çerçevesinde mahalle statüsüne dönüştürülmesi sonucu eğitim ve sağlık gibi temel hizmetlere erişim zayıflamış, ilk ve orta öğretimde taşınmalı eğitime geçilmiş, sağlık hizmetleri zamanlı olarak verilmeye başlanmıştır. Bu koşullar özellikle genç nüfusun yerleşimden ayrılma talebini ve nüfus kaybını arttırmaktadır. Tüm bu olumsuz koşullara rağmen yerel halkın büyük çoğunluğunda yerleşime bağlılığın güçlü olduğu gözlenmektedir. Narhisar halkının yaşam alanını sahiplenmesindeki en önemli etken, doğal ve yapılı peyzajı, tarımsal üretim faaliyetlerinin biçimlendirdiği fiziksel çevresi ve yerel yapım kültürünün ürünü olan konutlarından oluşan kırsal karakterdir.

Kuzey, doğu ve güneyden ormanlık arazi ile çevrelenen, batısında ise zeytinlik alanlar bulunan Narhisar yerleşimi 'Aşağı Köy' ve 'Yukarı Köy' olarak anılan iki alt bölgeden oluşmaktadır (Şekil 2). Alanda yapılan sözlü görüşmeler yerleşimin öncelikle Aşağı Köy'de kurulduğunu, süreçte kuzey ve batı yönlerde genişleyerek Yukarı Köy'ün oluştuğunu ortaya koymuştur. Bu iki bölge peyzaj unsurları, alan kullanımları ile farklılık göstermemekle birlikte, günümüz yapılı çevreleri üzerinden farklılaşmaktadır. Yerleşime ulaşımın Aşağı Köy üzerinden olması ve Yukarı Köy'ün dik topografyası, Aşağı Köy'ün fiziksel çevresinin dönüşmesine ve bu süreçte yerel konutların kaybına, yeni yapılaşmanın ise artmasına neden olmuştur. Buna karşın, erişilebilirliği daha zayıf olan Yukarı Köy'deki yerel konut örneklerinin büyük çoğunluğu varlığını koruyabilmiştir. Yerleşimin ikili yapısı kamusal kullanım alanlarında da izlenmektedir (Şekil 3).





Şekil 2. Ana ulaşım aksından yerleşimin görünümü (Kaynak: Gülenal Cilli kişisel arşivi).



Şekil 3. Kamusal yapılar (a) Yukarı Cami; (b) Aşağı Cami; (c) Yukarı Kahvehane; (d) Aşağı Kahvehane (Kaynak: (a),(b),(c),(d) Gülenal Cilli kişisel arşivi).

Narhisar'ın doğal çevresi ve kırsal üretime dayalı ekonomisine karşın kırsal karakterinin en önemli bileşenleri; bahçe duvarları, kuyular, ocaklar gibi mimari elemanlar ve ışık donatılarıdır. Yerel kayrak taşları ile üretilmiş bahçe duvarları, yapı parsellerinin sınırlarını belirlemenin ötesinde yerel karakterin oluşmasında önemli yere sahiptir. Yerel yağma kâgir teknik ile inşa edilmiş ocaklar, kırsal yaşantının gerektirdiği birlikte üretimin mekânsal yansıması olmanın ötesinde özellikle kadınların sosyalleşme alanlarıdır. Kimi zaman sokaklarda kimi zaman bahçelerde izlenen dairesel kesitli sıkma taşları, günümüzde sonlanmış olan geleneksel zeytinyağı üretiminin izleri olarak alandaki varlığını korumaktadır (Şekil 4). Kırsal yaşamın nesnel ürünleri olan bu bileşenlerin yanı sıra yerleşimin özgün karakterinin en dikkat çekici unsuru, yerel yapım sistemi ile inşa edilmiş yerel konutlarıdır.



Şekil 4. Kırsal karakteri oluşturan unsurlar; bahçe duvarları, ocaklar ve sıkma taşları (Kaynak: Gülendal Cilli kişisel arşivi).

### NARHİSAR YEREL KONUT MİMARİSİ

Narhisar yerel konutları, yere özgü malzeme ve yapım teknikleri, yapı üretim yöntemleri ve kırsal yaşam rutinleri doğrultusunda oluşmuş mekânsal düzenlemeleri ile dikkat çekmektedir. Bunun yanı sıra konut parsellerindeki yapılaşma ve bu yapıların birbiriyle oluşturduğu mekânsal ilişki yerleşimin kırsal karakterinin bir parçasıdır. Bu kapsamda kırsal yaşamın önemli bileşenleri olan ocaklar, kuyular ve tuvalet hacimleri, geleneksel zeytinyağı üretim gereçleri, tarımsal üretimin gerektirdiği hayvan barınakları ve depolama mekânları parsel içi kurguda dikkat çeken mimari öğelerdir.

Yerleşimdeki yerel konutların konumlanış ve yöneliminde en önemli belirleyicilerden biri topografyadır. Konutların doğal eğime paralel olarak kuzeydoğu-güneybatı doğrultusunda konumlanışı manzaraya yönelimi, güneşin kontrollü alımını ve güneybatı yönünden esen rüzgârdan en iyi şekilde yararlanmalarını sağlamıştır. Kırsal üretimi esas alarak kurgulanan parsel içi düzende konutlar geriye çekilerek konumlanmakta ve konuta erişim bahçe üzerinden sağlanmaktadır. Böylece bir yandan konutların mahremiyeti sağlanmış, öte yandan konut parsel içi kullanımın odağına alınmıştır. Bununla birlikte bazı parsellerde konut yapılarının parsel sınırına konumlandığı, ancak konuta erişimin mutlaka bahçe üzerinden sağlandığı gözlenmektedir.

Tarıma dayalı kırsal yaşamın gerektirdiği parsel içi üretim, konut kullanımı ile bütünleşen ahır, depo, işlik gibi hizmet mekânlarının oluşmasını sağlamıştır. Zeytinyağı, kışlık ürünler ve bahçe gereçlerinin saklandığı depo mekânları, yoğunlukla 2 katlı olan konutların zemin katında yer almaktadır. Küçükbaş ve büyükbaş hayvan besiciliğinin sürdüğü yerleşimdeki konut parsellerinin hemen hepsinde bu faaliyete hizmet veren ahır, kümes, yem deposu bulunmaktadır. Bu mekânlar genellikle parsel girişine yakın ve birbiri ile ilişkili şekilde konumlandırılırken, bazı sıkışık düzende parsellerde 2 katlı konutların zemin katlarının depo ve ahır olarak kullanıldığı örnekler de mevcuttur. Depo ve ahır mekânları yalın bir dil kullanılarak, yığma kâgir sistem ile tek katlı üretilmiştir. Yerel kayrak taşlar ile inşa edildiği gözlenen bu yapılar kiremit örtülü eğimli çatı ile sonlanırken bazı örneklerde oluklu levhalar kullanılmıştır. Öte yandan, günümüzde konut kullanımı sonlanmış tek katlı konutların bazılarının depo ya da ahır olarak kullanıldığı izlenmektedir.

Gündelik yaşama hizmet veren ocak, kuyu ve tuvalet birimleri parsel içi kullanımlardaki diğer donatılardır. Günümüzde zeytinyağı üretim gereçleri ve kuyular kırsal peyzaj unsuru haline gelmiş ise de geçmişte kırsal yaşamın önemli parçaları olduğu anlaşılmaktadır (Şekil 5). Bahçe girişinden uzakta konumlanan tuvalet hacimleri yerel taş malzeme ile yığma kâgir sistemle inşa edilmiştir ve birçoğunda kapı bulunmamaktadır. Günümüz konfor şartlarını sağlamaması sebebiyle bu tuvaletlerin çoğu kullanım dışı kalmış, bazı parsellerde konuta yakın yeni tuvalet hacimleri inşa edilirken bazılarında ise bu hacimler konutla bütünleştirilmiştir.





Şekil 5. Parsel içi hizmet yapıları; depo, tuvalet, ahır (Kaynak: Gülenal Cilli kişisel arşivi).

Yığma kagir ve ahşap karkas tekniklerin kullanıldığı Narhisar yerel konutlarının yere özgü niteliğini oluşturan temel unsur, moloz taş örgü tekniğidir. Tek katlı yapıların yığma kagir sistem ile, iki katlı yapıların ise zemin kat yığma kagir üst kat ahşap karkas olarak inşa edildiği konut yapılarında kullanılan taş malzeme çevredeki yüzey kayalarından üretilmiştir. Bu konutlar yoğunlukla Aydın'ın Tekeler bölgesinden gelen taş ustaları tarafından veya bu ustaların denetiminde yerel halk tarafından inşa edilmiş, birlikte inşa etme sürecinin benimsenmesi nedeniyle mimari karakter ve üretim niteliği benzerlik göstermiştir. Öte yandan, yere özgü moloz örgü tekniğinde bölgedeki antik dönem yapıım geleneğinin izleri sürmektedir. Genellikle tek katlı kagir konut örneklerinde gözlenen ve kuru duvar tekniğinin yorumu olarak nitelendirilen bu örgü tekniğinde, yüksekliği 20-30 cm. arasında değişen yerel kireç taşlar küçük boyutlu taş parçaları ile sıkıştırılarak örülmüş, yaklaşık 50 cm kalınlığındaki çift cidarlı beden duvarların iç yüzeylerinde killi çamur bağlayıcı kullanılmıştır. İki katlı konutların yığma kagir zemin katlarında ve ara duvarlarında da killi çamur bağlayıcı uygulanmış, bu malzeme bazı hizmet yapılarında yüzey kaplayıcı olarak da kullanılmıştır (Şekil 6). Erken dönem örneklerinin tümünün sıvasız olarak bırakılması özgün taş örgüsünün karakteristik etkisini arttırmakla birlikte, iki katlı yapıların geç dönem örneklerinde kireç badana kullanımı izlenmektedir.

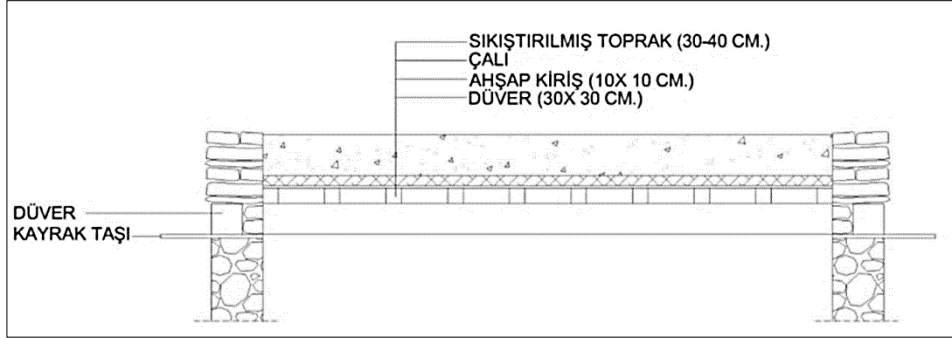


Şekil 6. Yerel taş örgü tekniği (Kaynak: Gülenal Cilli kişisel arşivi).

Yığma kagir ve ahşap karkas sistemle inşa edilmiş iki katlı yapıların tümü kiremit örtülü kırma çatı ile sonlanmakta, tek katlı konutlarda ise ahşap çatıklı topuz çatı veya toprak dam izlenmektedir (Şekil 7). Ahşap çatık ile örtülen konutların iç mekân tavan düzlemleri ahşap kirişleme üzeri ahşap kaplamadır. Toprak dam ile sonlandırılmış konutların iç mekân tavanları kaplamasızdır ve üst yapının temel taşıyıcısı ahşap *düver* elemanıdır. Yerel dilde *düver* olarak adlandırılan, beden duvarlarına oturtulmuş 30x30cm. boyutlarındaki ana taşıyıcı 4-5 metre açıklık geçmekte ve mertekleri taşımaktadır (Şekil 8.a). Birçok yapıda *düver*in beden duvarına yerleştirilmiş kayrak taşlara oturtulduğu, dış cepheye 10-15cm. konsol yapan bu elemanın *düver* için yastık görevi görmesinin yanı sıra yapı cephesine hareket getirdiği izlenmektedir. *Düvere* dik yönde konumlanan mertekler ~10cm. çapında dairesel ya da 10cm.x10 cm. kare kesitlidir ve 30-40 cm aralıklar ile yerleştirilmiştir. Merteklerin üzerinde sık bir şekilde yerleştirilmiş ince dallar ile düzgün bir yüzey oluşturulmakta, bu yüzeyin üzerinde yerel çalılırlar kullanıldığı 30- 40 cm. kalınlığında bitkisel bir katman yer



almakta ve bu katmanın üzerine toprak serilerek sıkıştırılmaktadır. Söz konusu toprak katmanın sıkıştırılmasında kullanılan ve 'Dambaş Yuvarlağı/ Yürgü' olarak adlandırılan silindir kesitli taşların hemen hepsi çevredeki arkeolojik alanlardan getirildiği ve sütun tamburu ya da sunak taşı olduğu düşünülen silindir kesitli yapı taşlarıdır (Şekil 8.b). Bölgenin yapım geleneği olarak her yıl, ilk yağmurların hemen ardından dambaş yuvarlağı ile toprak katmanın sıkıştırılma işlemi tekrarlanmakta ve böylelikle toprak damın bakımı sağlanmaktadır (Birol Akkurt, 2001).



Şekil 7. Tek katlı Narhisar konutlarının toprak dam sistemi (**Kaynak:** Çalışma kapsamında yazar tarafından oluşturulmuştur).



Şekil 8. Toprak dam sisteminin karakteristik elemanları (a) Düver elemanı ve mertekler; (b) Dambaş yuvarlağı (**Kaynak:** (a),(b) Gülendal Cilli kişisel arşivi).

Narhisar yerel konut örnekleri, yapım sistemi ve malzeme kullanımı açısından benzer niteliğe sahip olsa da mekân düzeni ve buna bağlı değişen cephe kurguları ile farklı tipler sunmaktadır. Alanda yapılan tespitler sonucunda bu farklılaşmanın temel etkenleri kütle formu, üst yapı ve mekân kurgusu olarak belirlenmiştir. Öte yandan, yaşamsal rutinlerdeki rolü ve mimari karakterdeki anlamı ile öne çıkan 'Ayazlık' mekânı, Narhisar yerel konut tipolojisinin kurucu ögesidir. Bu doğrultuda, Narhisar yerel konut tipolojisini 'Ayazlık' elemanı üzerinden kurmak, 'Gabari' ve 'Üst Yapı' nitelikleri üzerinden alt tipleri tanımlamak mümkündür.

Konut bütünündeki anlam ve kullanımı ile geleneksel Anadolu konutunda sıklıkla gözlenen Dış Sofa ile örtüşen 'Ayazlık'<sup>3</sup>, odalara dağılımı sağlamanın ötesinde dinlenme ve gündelik üretim eylemlerinin gerçekleştiği ana yaşama alanıdır. Güneybatı Anadolu yerel konut mimarisi üzerine araştırmalar yapan Aran (2015), ayazlığı üstü kapalı yanları açık yaşama mekânı olarak tanımlamakta, sürekli esinti alması ve serin olması nedeniyle bu adla anıldığını ifade etmektedir. Hâkim rüzgârı alma ve manzaraya yönelim hedefi ile, genellikle yapının güneybatısında konumlanan dikdörtgen formlu bu mekânın konuta yüz veren uzun yüzeyinin yanı sıra kısa yan yüzeylerinden biri de yapı duvarı ile çevrelenmektedir. Ayazlık, duvar ile sınırlandırılan yan yüzeyinde

<sup>3</sup> Yerleşimin içinde bulunduğu coğrafyada yaygın bir kullanımı olan Ayazlık mekânı çevre yerleşimlerde Ayazma olarak da adlandırılmaktadır.

ocak, manzaraya açılan yan yüzeyinde sekili köşk, bahçeye yönelen ana yüzeyinde ise sedir ve mutfak eşyalarının yerleştirildiği suluk elemanı ile zenginleştirilmiştir (Şekil 9). Ayazlık, konut yaşamındaki anlamı ve etkisinin ötesinde kübik konut kütesinde yarattığı hareket ve plastik etki ile de dikkat çekmektedir.



Şekil 9. Yerel konutların ana yaşam mekanı olan 'ayazlık' (Kaynak: Gülendal Cilli kişisel arşivi).

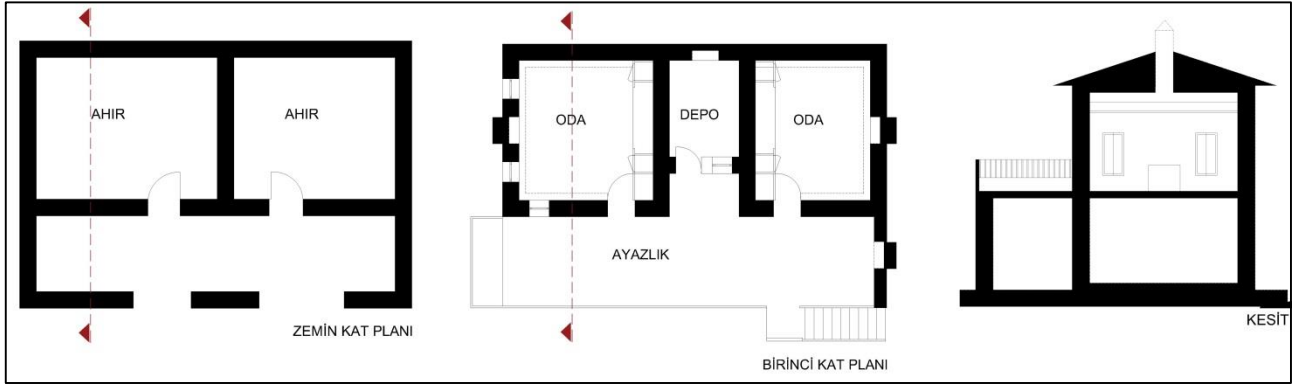
Kullanım niteliği gereği, Ayazlık mekânının gözlendiği konutların tamamı iki katlıdır. Bu yapıların zemin katında depo ve nadiren ahır mekânı yer almakta, kagir veya ahşap merdiven ile ulaşılan birinci katta ayazlık ve odalar bulunmaktadır. Üst katta konumlanan oda sayısı ve üst yapı niteliği ile farklılaşan ayazlıklı konutların tek odalı örneklerinde toprak dam veya eğimli çatı izlenirken, iki odalı örneklerin tümü ahşap çatıklı eğimli çatı ile sonlandırılmıştır. 'Ayazlıklı / Tek odalı' konutlara ilişkin gözlemler ve sözel aktarımlar bu konut tipinin yörenin erken dönem örneklerini oluşturduğunu ve toprak damlı olarak inşa edildiğini, ancak süreçte bakım ve onarım kolaylığı nedeniyle bazı örneklerin ahşap çatıklı sisteme dönüştürüldüğünü ortaya koymuştur. Üst yapıdaki farklılıklara karşın mekânsal ve hacimsel kurguları benzer olan bu konutlarda ayazlık üzerinden erişilen odanın bir yüzeyinde ahşap yüklük, bir diğer yüzeyinde ocak ve simetrik düzende yerleştirilmiş pencere açıklıkları, ayazlığa bakan yüzeyde ise bir pencere bulunmaktadır (Şekil 10).

Ayazlıklı ve iki odalı konut örneklerinin tümü ahşap çatık üzeri kiremit örtü ile sonlandırılmıştır. Bu konutların zemin katı yarı açık ve/veya kısmen kapatılmış bir ön alan ve bu alandan erişilen iki depo/ahır mekânından oluşmaktadır (Şekil 11). Ahşap merdivenle erişilen ayazlık mekânından odalara ulaşılmaktadır. Üst katta iki oda bulunmakta, bazı örneklerde odalar arasında ve ayazlık yüzeyinden geri çekilerek oluşturulmuş bir depo mekânı gözlenmektedir. Oda mekânlarının bir yüzeyinde ahşap dolap birimi, karşı yüzeyinde ise ocak ve

pencere dizisi yer almaktadır. Bölgenin sert rüzgârlarına yönelen cephelerde pencere boşluğu bulunmaması, yerel mimarinin iklime duyarlı kurgusunun önemli bir göstergesidir.

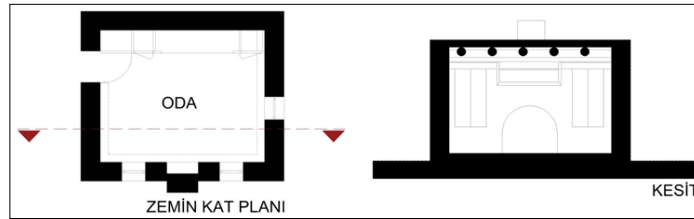


Şekil 10. Ayazlıklı, tek odalı, toprak damlı veya ahşap çatıklı konutların mimari kurgusu (Kaynak: Çalışma kapsamında yazar tarafından oluşturulmuştur).



Şekil 11. Ayazlıklı, iki odalı, ahşap çatıklı konutların mimari kurgusu (Kaynak: Çalışma kapsamında yazar tarafından oluşturulmuştur).

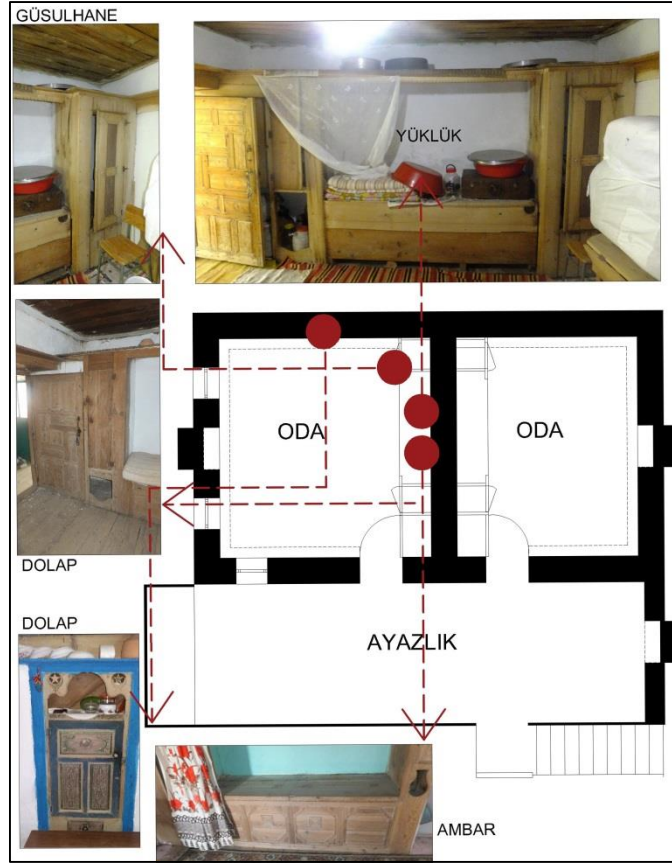
Yerel konutların karakteristik unsuru olan ayazlık mekânının gözlenmediği örneklerin tümü tek katlı olup, gabari, mekân ve cephe kurgusu, iç mekân düzenlemeleri ile aynı özelliklere sahiptir. Bununla birlikte konutların toprak dam veya ahşap çatıklı topuz çatı ile sonlanmış olması üst yapı sistemlerinde ve dolayısıyla kütle formunda farklılaşma yaratmıştır. Bu farklılaşma mekân kurgusu ve cephe düzeninde etkisi yaratmamakla birlikte, tavan düzlemi üzerinden iç mekân niteliğini etkilemiştir. Toprak damlı örneklerin tavan düzleminde düver elemanı öne çıkarırken, topuz çatılı konutlarda dikkat çekici tavan göbeklerinin yer aldığı ahşap tavan kaplaması kullanılmıştır (Şekil 12).



Şekil 12. Ayazlıksız konutların mimari kurgusu (Kaynak: Çalışma kapsamında yazar tarafından oluşturulmuştur).

Narhisar yerel konutlarının iç mekân kurguları, kırsal yaşam rutinlerini ve kullanıcı grubun kültürel yapısının ürünüdür (Şekil 13). Geleneksel Anadolu evinin oda kurgusu ve kullanımına benzer bir yaklaşımın izlendiği bu

odalar, esnek kullanıma imkân sunan orta boşlukları ile yeme-içme, yatma, yemek pişirme, yıkanma gibi gündelik aktivitelerin tümüne hizmet vermektedir.



Şekil 13. Narhisar yerel konutlarında iç mekân elemanları (Kaynak: Güldal Cilli kişisel arşivi).

Odaya erişim veren ahşap kapının batı veya güneyindeki duvarda yer alan ocak, konutun mekânsal ve yaşamsal odağıdır. Ocağın her iki yanında konumlanan ahşap kepenkli pencereler iç mekânın konfor kalitesini ve mekânsal zenginliğini güçlendirmektedir. Mekânın dikkat çekici bir diğer unsuru olan yüklük, ocağın konumlandığı duvarın karşı yüzeyinde yer almaktadır. Derinliği 50cm. olan yüklükte yer yatağı, yorgan-yastık, minder ve kilimler saklanmakta, *ambar* olarak adlandırılan alt bölümlerinde ise erzak ve tahıl depolanmaktadır. Yüklüğün bir parçası olan ve genellikle tablalı, bezemeli kapak ile vurgulanan bölüm, ailenin değerli eşyalarının saklandığı alandır. Yüklük bütününde yer alan bir diğer bölüm, oda içinde yıkanma işlevini üstlenen 'gusûlhane'dir. 75cm.x 75cm. boyutlarında olan gusûlhaneler fiziksel varlığını sürdürmekle birlikte, günümüz konfor beklentilerini karşılayamamaları nedeniyle kullanılmamaktadır. Yüklüğün konumlandığı duvar dışında oda boyunca kesintisiz devam eden ve 'çanaklık' olarak adlandırılan ahşap raf, iç mekânın özgün karakterinin parçasıdır. 180-200 cm. yüksekliğinde konumlandırılmış, 20-25cm. derinliğindeki çanaklık ocağın üstünde özelleşmekte, süs eşyaları ve fotoğrafların yerleştirildiği bu eleman 'aymalık' olarak anılmaktadır.

Narhisar yerel konutları iç mekân karakterinin ve hatta ayazlık mekânının yarı açık niteliği nedeniyle cephenin dikkat çeken elemanlarından biri ahşap kapılardır. Erken dönem örneklerinde yalın, işlenmiş kapıların kullanıldığı bilinmekle birlikte, yakın tarihte imal edilen kapı kanatları yerel kültürün önemli bir parçası olan ahşap işlemeciliğinin ve ahşap ustalarının ürünüdür (Şekil 14). Kapıların ayazlığa bakan yüzeylerinde geometrik motiflerin kullanıldığı alınlıklar, iç mekân yüzeylerinde ise bezemeli pervazlar kullanılmıştır. Kapıların ayazlık yüzeylerindeki ahşap oyma alınlıklarda geometrik düzenlemelerin yanı sıra bölgenin antik dönem mimarisine referans veren inci dizisi yorumları izlenmektedir. Gerek kapı kanatları gerekse kepenklerde kullanılan bezemeler yerel kültürün temsilcileri olan motifleri içermektedir. Bu motiflerde

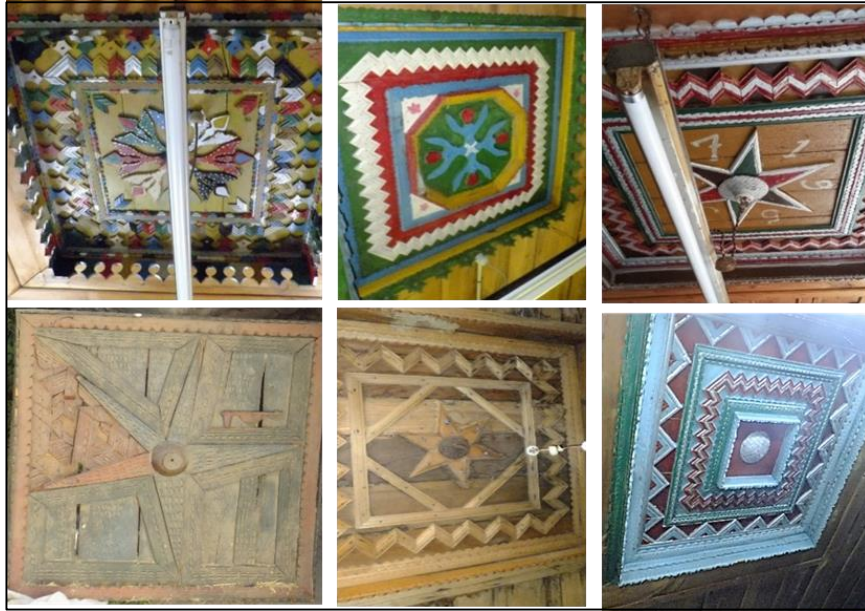


gözlener silah ataerkilliđi, çiçek mutluluđu, ađaç huzuru simgelemekte, ay ve yıldız Türklüđu, sadece ay kullanımı ise İslamiyet'i temsil etmektedir (Birol Akkurt, 2001).



Şekil 14. Yerel kültürün simgelerini içeren ahşap kapılar (Kaynak: Güldenel Cilli kişisel arşivi).

Yerel konut mimarisinin karakteristik öğelerinden bir diđeri, ahşap işçiliđi ve renk kullanımları ile dikkat çeken tavan düzenlemeleridir. Ahşap çatkı sistem ile sonlanan konutların iç mekânlarında izlenen tavan düzenlemelerinin merkezinde 40x40 veya 50x50 boyutlarındaki tavan göbekleri yer almaktadır. Tavan göbeklerinde çiçek, yıldız, nadiren ay- yıldız ve daire motifleri yer almakta, bu motifleri çevreleyen ve geometrik düzende oluşturulmuş olan tavan düzenlemelerinde üçgen, kare ve çokgen formlar izlenmektedir. Tavan düzenlemelerinde kullanılan ahşap çiteler erken örneklerde natürel bırakılmış, süreç içinde canlı ve kontrast renklerin kullanımı ile görsel etkisi güçlendirilmiştir (Şekil 15).



Şekil 15. Narhisar yerel konutlarında tavanlar (Kaynak: Güldenel Cilli kişisel arşivi).

Narhisar yerel konutlarının cephe düzenini belirleyen temel öğeler kat adedi, üst yapı, boşluk düzenlemeleri ve ayazlık mekânının konumudur. Yapıların cephe karakterini oluşturan unsurlar ise ayazlık, boşluk elemanları, baca ve duvar örgüsüdür (Tablo 1).

**Tablo 1.** Yerel konutların cephe tipolojisi (**Kaynak:** Çalışma kapsamında yazar tarafından oluşturulmuştur).

PLAN TİPİ	CEPHELER	FOTOGRAFLAR
AYAZLIKSIZ KONUTLAR		
TOPRAK DAMLI TEK ODALI		
KIRMA EĞİMLİ ÇATILI TEK ODALI		
AYAZLIKLILIK KONUTLAR		
TEK ODALI TOPRAK DAMLI EĞİMLİ ÇATILI		
İKİ ODALI EĞİMLİ ÇATILI		

Konut cephelerinin yalın ve masif niteliği, yerel yapım geleneğinin ürünü olan sıvasız taş örgüsünün cephe algısındaki etkisini artırmaktadır. Bununla birlikte, ayazlıklı konutların kütle plastiğindeki en belirgin unsur, ahşap karkas sistemle inşa edilmiş ‘Sekili Köşk’ tür. Ayazlık mekânı ile bütünleşen bu eleman yan cephe üzerinden konsol çıkarılarak vurgulanmıştır (Şekil 16).



**Şekil 16.** Kübik konut kütlelerini zenginleştiren sekili köşk (**Kaynak:** Güldenil Cilli kişisel arşivi).

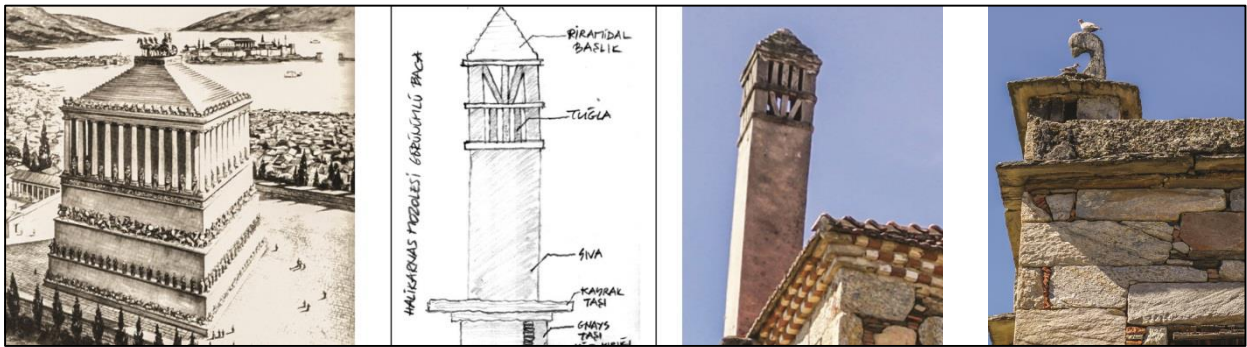
Cephede kurgusunda dikkat çeken bir diğer düzenleme genellikle pencere boşlukları ile bütünleştirilmiş baca elemanıdır. Konutların yan (kısa) cephelerinde, simetrik anlayışla kurgulanan bu düzenlemenin merkezinde beden duvarından 15-20cm. konsol çıkarılarak vurgulanmış baca elemanı konumlanmakta, bacanın iki yanında ahşap kepenkli pencereler yer almaktadır (Şekil 17). Baca elemanının arka cephede konumlandığı örneklerde ise topografya ve iklimsel önlemler gereği pencere boşlukları ile ilişkilendirilmediği izlenmektedir.

Bacaların kütle kurgusunda plastik bir öge olarak öne çıkarılması sadece Narhisar konutlarının değil, yerleşimin içinde bulunduğu havzanın yerel mimarisinin de karakteristik unsurudur (Aran, 2000; Bektaş, 2001; Birol Akkurt, 2001; Kurtuluş ve Şahin Güçhan, 2020; Ocakcan, 2017).



Şekil 17. Cephelerin karakteristik elemanı olan olan bacalar (Kaynak: Gülelndal Cilli kişisel arşivi).

Baca elemanının kütle kurgusunda plastik bir öge olarak vurgulanması, Narhisar yerleşiminin içinde bulunduğu havzanın yerel yapı kültürünün karakteristik unsurlarından biri olarak tanımlanmaktadır (Aran, 2000; Bektaş, 2001; Birol Akkurt, 2001; Kurtuluş ve Şahin Güçhan, 2020; Ocakcan, 2017). Bununla birlikte, üst yapıdaki farklı kurgular baca elemanının formal niteliğini de belirlemektedir. Toprak damlı konutların beden duvarlarında kayrak taş elemanlar ile saçak oluşturulmuş, masif kütleleri ile saçakların içinden yükselen bacalar kayrak taş ile sonlandırılmıştır. Ahşap çatıklı, eğimli çatı ile örtülen konutlarda ise geniş saçaklar izlenmekte, beden duvarı boyunca prizmatik form ile yükselen baca elemanı mahya aşiği kotundan yükselerek dört yöne eğimli bir formla sonlanmaktadır. Cephedeki plastik etkisinin yanı sıra çatı üstünde yükselen kütle ile de yere özgü karaktere sahip bacalar iki farklı kurguya sahiptir. Yoğunlukla iki katlı konutlarda kullanılan prizmatik bacalar bölgenin antik dönem mimarisinden referanslar barındırmaktadır. Bu ilişkiye Çomakdağı yerel konut mimarisindeki bulguları üzerinden dikkat çeken Ocakcan, kübik gövdesi ile yükselen ve piramit formla sonlanan bacaları yörenin kadim yapım gelenekleri ile ilişkilendirmekte ve antik Halikarnassos'ta (Bodrum) inşa edilmiş anıt mezar ile biçimsel benzerliğine dikkat çekmektedir (Ocakcan, 2017, s.12). Antik Mylasa (Milas) yerleşiminde inşa edilmiş Hekatomnos Anıt Mezarı ile de izlenebilen bu ilişki, yöredeki yapım geleneğinin form, biçim, sistem üzerinden sürdürülmüş olduğunun göstergesidir. Buna karşın, toprak damlı, tek katlı konutlarda gözlenen sıvasız ve masif etkiye sahip bacalar ise yerel kayrak taşla sonlanırken, kayrak taşla üretilen ve antik dönem simgelerine referans veren formlar<sup>4</sup> ile sonlanmaktadır (Şekil 18).



Şekil 18. Çomakdağ köylerinin yerel bacalarında izlenen antik dönem referansları (Kaynak: Ocakcan, 2017, s.12)

<sup>4</sup> Toprak damlı konutların bacalarında izlenen bu elemanlarda kartal başı motifini yaygındır.



## DEĞERLENDİRME

Narhisar yerleşimi; üzerinde konumlandığı topografya ile kurduğu ilişki, tarımsal üretimin şekillendirdiği fiziksel ve toplumsal yapısı, yerel malzeme ve yapım sistemi ile oluşturulmuş mimari unsurları ile kırsal miras niteliğine sahiptir. Yerleşimin kayrak taş kaplı eğimli sokakları, kuru duvar tekniği ile inşa edilmiş bahçe duvarları ve kırsal üretimin donatıları olarak tanımlanabilecek ocak, kuyu, ahır, işlik ve üretim araçları kırsal karakterin önemli bileşenleri olsa da temel unsur yerel yaşam kültürünün biçimlendirdiği konut örnekleridir. Yerel yapım kültürünün yansıtan yapım tekniği, ayazma elemanı tarafından örgütlenmiş mekân kurgusu, bacaları, yüklük, düver, tavan göbeği ve kapı kanatları ile sergilenen zengin ahşap işçiliği bu konutların özgün mimari karakterini oluşturmaktadır. Konutların iç mekân elemanlarında ve cephe mimarisinde izlenen, kullanıcının ve bölgenin kültürel geleneklerine referans veren unsurlar bu yapıların yerel karakterini ve miras niteliğini vurgulamaktadır. Öte yandan, inşa süreçlerinin yerel ustaların gözetiminde ve yerel halk tarafından gerçekleştirilmesi, 'yer'e özgü mimarinin oluşmasını ve ortaya çıkan ürünün kullanıcı tarafından sahiplenilmesini sağlamıştır.

Günümüz Narhisar yerleşiminde özgün mimari niteliklerini sürdüren yerel konut örneklerinin yanı sıra, kütle formu, mekân ve cephe kurgusu ile bu geleneği sürdüren ancak yapım sistemi ve/veya mimari elemanlar ile farklılaşan konutlar da izlenmektedir. Söz konusu örnekler tekil olarak miras niteliği sergilememekle birlikte, yerleşimin kırsal niteliğine ve yere özgü atmosferine olumlu katkı sağlamaktadır. Öte yandan, az sayıda olsa da yerleşimin özgün dokusuna uyumsuz yapılaşmalar da mevcuttur (Şekil 19).



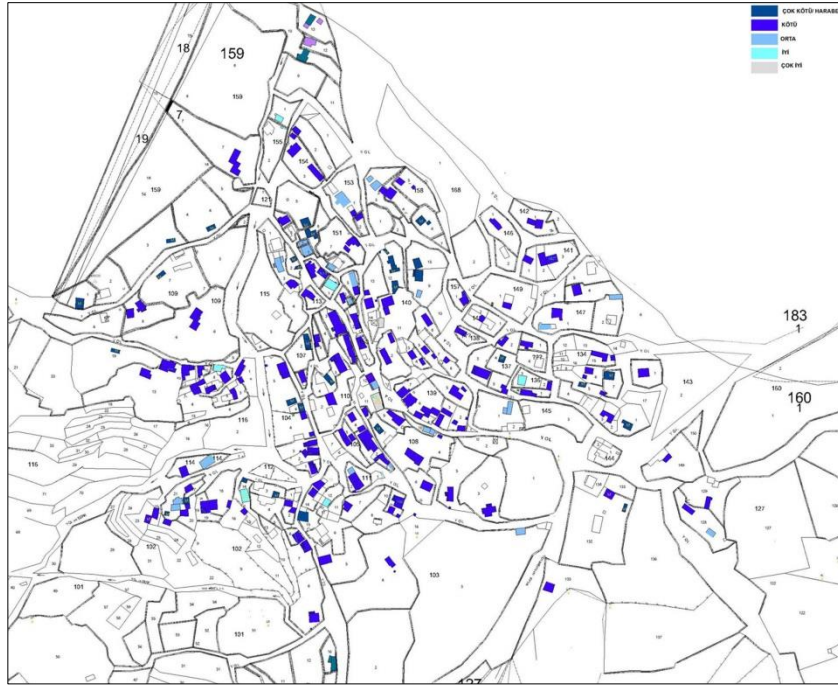
Şekil 19. Narhisar yapı stokunun mimari miras niteliği (Kaynak: Çalışma kapsamında yazar tarafından oluşturulmuştur).

Alanda gerçekleştirilen analizler ve sözlü tarih çalışmaları bir arada değerlendirildiğinde, yerel konut mimarisinin gelişimine dair çıkarımlar yapmak mümkündür. Bu bağlamda, tek katlı, yığma kâgir sistem ile inşa edilen toprak damlı konutların yerleşimdeki erken dönem konutları olduğu, iki katlı, karma yapım sistemi ile üretilen, ayazlıklı ve ahşap çatıklı konutların ise daha geç dönemde inşa edildikleri düşünülmektedir. Bu görüş erken konut örneklerinin ilk yerleşim alanı olduğu belirtilen Aşağı Köy'de daha az olması ile çelişki yaratsa da Yukarı Köy'ün topografyası ve erişilebilirlik düzeyi ile daha korunmuş olması ve Aşağı Köy'ün yakın tarihte daha çok yapılaşma alması ile açıklanabilmektedir. Dolayısıyla, ilk yerleşim alanı olan Aşağı Köy yakın tarihte



erken konut örneklerini yitirmiş ve bu örneklerin yerine betonarme sistemin benimsendiği ‘modern konutlar’<sup>5</sup> inşa edilmiştir.

Narhisar yerel konut örnekleri özgün mimari kurguları ve geçmişten bugüne taşıdığı kültürel kodlar ile miras niteliği taşımakla birlikte, sorunlar da barındırmaktadır (Şekil 20). Bu sorunların temelinde değişen yaşam koşulları ve konfor beklentisi yer almaktadır. Tarımsal üretimde yaşanan zorluklar ve değişen üretim teknolojileri yerleşimin ekonomik yapısının zayıflamasına neden olmuştur. Yerel ekonomi ve toplumsal yapıda olumsuz etki yaratan bir diğer unsur, yerleşimin idari statüsünün değişimidir. 6360 sayılı yasa gereği mahalle olan ve güncel nüfusu nedeniyle taşınmalı eğitime ve kısıtlı sağlık hizmetlerine geçilen yerleşimde, özellikle çocuklu ailelerin bölgeden ayrıldığı gözlenmektedir. İstihdam yetersizliği, eğitim ve sağlık hizmetlerine erişimdeki kısıtlar nedeniyle genç nüfusun yerleşimden ayrılması üretim kapasitesinin düşmesine ve tarım yapan yerel halkın iş gücü açısından dışa bağımlı hale gelmesine yol açmaktadır.



Şekil 20. Narhisar yapı stokunun korunmuşluk durumu (**Kaynak:** Çalışma kapsamında yazar tarafından oluşturulmuştur).

Kullanıcıların ekonomik gücünün zayıflaması ile ortaya çıkan bir diğer sorun, bakım ve onarım faaliyetlerinin sürdürülememesidir. Öte yandan, yerel konutlarının güncel konfor ihtiyaçlarını karşılayamaması özgün mimari karakterin kaybına yol açan müdahalelere neden olmaktadır. İç mekândan erişimi olmayan ıslak hacimler, mevcut mekânların boyutsal yetersizliği ve ısı kaybına yol açan doğramaların yanı sıra toprak damların bakım zorlukları konutlardaki değişim gerekçeleri arasındadır. Kullanıcıların büyük çoğunluğu bu konutları ata mirası olmaları ve anı değeri nedeniyle korumak istemekle birlikte, güncel kullanıma hizmet verebilecek şekilde dönüştürmeyi hedeflemektedir.

Narhisar yerleşimi ve içinde bulunduğu bölgenin karşı karşıya kaldığı bir diğer sorun kontrol dışı gelişen turizm faaliyetleridir. Yerleşimin yakın çevresinde konumlanan Kapıkırı ve Çomakdağı köyleri gibi kırsal yerleşimler bölgenin kültürel turizm odakları arasında yer almaktadır. Kültürel turizm, yerel ekonomiye katkı sağlaması, özgün dokunun değerinin anlaşılması, ziyaretçilerin beğenileri doğrultusunda alan kullanıcılarının öz gururunu ve koruma bilincini güçlendirmesi gibi olumlu etkilere sahip olmakla birlikte alanın dinamiklerine uygun olmayan veya tolerans sınırları ötesinde gerçekleştirilen turizm faaliyetleri özgün sosyo-kültürel

<sup>5</sup> Yerel halk ve özellikle gençler betonarme sistemle inşa edilen konutları modern olarak tanımlamaktadır.

yapının zayıflamasına neden olmaktadır. Günümüzde, Kapıkırı ve Çomakdağı köylerinde söz konusu olumlu ve olumsuz etkiler bir arada izlenmekte, yörük kültürünün yansıması olan gündelik yaşam rutinleri ve kutlamalar temsili olarak düzenlenerek turizm faaliyeti olarak sunulmaktadır. Öte yandan, yerel konutların karakteristik unsurları olan ahşap kapı, kepenk, tavan göbekleri gibi mimari elemanlar ekonomik sorunlar yaşayan mülk sahipleri tarafından ziyaretçilere satılmakta, özgün mimari kurgu çözülmekte ve kayıplar oluşmaktadır. Narhisar yerleşimi henüz bu sürece dahil olmamış olsa da, miras niteliğinin sürdürülmesini sağlayacak ve olası gelişim faaliyetlerinin olumsuz etkilerini engelleyebilecek bütüncül bir koruma yaklaşımı mevcut değildir.

Alanın kültürel değerlerinin sürdürülmesini öncelik alan bir koruma yaklaşımının ilk adımı yerleşimin yasal çerçevede korunmasını sağlayacak tespit ve tescil çalışmalarıdır. Yerleşimde bugüne dek tespit, tescil çalışması gerçekleşmemiş olması bir yandan özgün mimarinin olası kayıplara karşı savunmasız olması nedeniyle kaygı yaratırken, bir yandan da yasal mevzuat ile korunmamasına rağmen özgün varlığını sürdürmüş olduğunu ve dolayısıyla kullanıcıların özgün mimariyi sahiplendiğini göstermesi açısından umut vericidir. Yine de, yerleşimin kültürel miras niteliğini güçlendirerek sürdürülebilmesi ve bu hedefle oluşturulacak koruma stratejilerine yön verebilmesi için alanın ve nitelikli yapıların koruma statülerinin ivedilikle belirlenmesi gerekmektedir.

Yer'in miras niteliğinin tanımlanmasının ardından oluşturulacak koruma stratejisi yerleşimin kırsal peyzajın korunmasına, yerel üretim karakterinin güncel teknolojilerle uyumlanarak sürdürülmesine ve bölgenin kültürel turizm faaliyetleri ile kontrollü biçimde ilişkilenebilmesine ilişkin öneriler içermelidir. Ayrıca, kullanıcıların aidiyet ve sahiplenme duygularının güçlenmesi için yerel konutların güncel konfor koşullarına uyumlanma olasılıklarının ele alınması gereklidir. Bu kapsamda talep edilen mekânsal genişlemenin özgün kütle formunu değiştirmeden ancak onunla ilişkilenecek bir çözüm ile sağlanması; ısıtma, yalıtım, konut içi ıslak hacim gibi konfor taleplerinin karşılanabilmesi için teknik ve mekânsal öneriler geliştirilmesi önemlidir. Öte yandan, yerleşimin toplumsal yapısını güçlendirilmesi ve genç nüfusun alanı sahiplenebilmesi için eğitim, sağlık gibi temel hizmet alanlarının yanı sıra sosyalleşme mekânlarının da oluşturulması öngörülmelidir. Bu yaklaşımla; kırsal peyzajın önemli unsurları olan sokak dokusunun, toplu kullanıma yanıt veren ocak, kuyu ve işliklerin korunması, tarıma dayalı yerel ekonominin ana unsurları olan zeytinyağı üretimi, besi hayvancılığı ve mekânlarının güçlendirilmesi, toplum-yer ilişkilerinde önemli bir role sahip olan yerel konutların konfor koşullarının artırılarak sağlıklılaştırılması, toplumsal birlikteliği sağlayan sosyalleşme mekanlarının oluşturulması gereklidir.

Narhisar, antik dönemden bu yana süren uygarlık izleri, içinde konumlandığı coğrafyanın sunduğu peyzaj unsurları ve hizmet verdiği toplumların kültürel birikimleri doğrultusunda oluşmuş bir kırsal miras alanıdır. Kırsal üretim ve yaşantının tüm zorluklara rağmen sürdürülmesi, kırsal karakterin parçası olan yerel konutların büyük oranda özgünlüğünü koruması yerleşimin kırsal kimliğini sürdürülebilmesini sağlamıştır. Alanın miras niteliğinin güçlenmesi ve günümüz koruma sorunlarının çözülebilmesi yere özgü sürdürülebilir koruma stratejilerinin oluşturulması ile mümkündür. Narhisar'a özgü koruma ölçütleri belirleyen, bu çerçevede yerel yaşam ve üretimin güçlendirilmesini ve kültürel değerlerin korunmasını öncelik alan, güncel konfor beklentilerini koruma-kullanım dengesi içinde yanıtlayan bir koruma stratejisi, yerleşimin kırsal karakterinin ve özgün konut mimarisinin sürdürülebilmesini sağlayacaktır.

#### KAYNAKÇA

- Akarca, A. ve Akarca, T. (1954). *Milas coğrafyası, tarihi ve arkeolojisi*. İstanbul: İstanbul Matbaası.
- Aran, K. (2000). *Barınaktan öte*. İstanbul: Tepe Mimarlık Kültürü Merkezi.
- Aran, K. (2015). Barınaktan öte Anadolu kır yapıları. *Güney Mimarlık*, 19, 10-14.
- Bektaş, C. (2001). *Halk Yapı Sanatı*. İstanbul: Literatür Yayınları.
- Birol Akkurt, H. (2001). Koruma, turizm ve Çomakdağı. H. Sezgin, (Der.), *Taç Vakfı'nın 25 Yılı Anı Kitabı: Türkiye'de Risk Altındaki Doğal ve Kültürel Miras içinde* (ss.19-28). İstanbul: Tunç Ofset Ltd. Şti.

- Çelik, Z. (2006). *Türkiye’de kırsal planlama politikalarının geliştirilmesi*. (Yayımlanmamış Doktora Tezi). Dokuz Eylül Üniversitesi, Fen Bilimleri Enstitüsü, İzmir.
- Eres, Z. (2016). Türkiye’de geleneksel köy mimarisini koruma olasılıkları. *Ege Mimarlık*, 92, 8-13.
- Eyüce, A. 2005. *Geleneksel yapılar ve mekanlar*. İstanbul: Birsen Yayınevi.
- Kurtuluş,V.B. ve Şahin Güçhan,N. (2020). Characteristics of rural architecture and its use in the Çomakdağ region: Çomakdağ Kizilağaç Village, Turkey. *Vernacular Architecture*, 51(1), 50-77.
- Kut, E. ve Yörür, N. (2016). Terk edilmekte olan köyler üzerine bir araştırma: Ödemiş Lübbey Köyü. *Ege Mimarlık*, 94, 36-39.
- Nufusune (13 Ağustos 2022) *Türkiye Cumhuriyeti il ilçe mahalle köy nüfusları*. Web adresinden 13.08.2022 tarihinde erişildi: <https://www.nufusune.com/176695-mugla-milas-narhisar-mahallesi-nufusu>.
- Ocakan, T. K. (2017). Milas Çomakdağ köylerinin yöresel mimarisi üzerine bir değerlendirme. *Kargir Yapılarda Koruma ve Onarım Sempozyumu IX*. İstanbul: İstanbul Büyükşehir Belediyesi Yayını.
- Rapaport, A. (2004). *Kültür, mimarlık, tasarım*. (S. Batur, Çev.). İstanbul: Yapı Endüstri Merkezi.
- Renping, W ve Zhenyu, C (2006). An ecological assessment of the vernacular architecture and of its embodied energy in Yunnan. China, *Building and Environment*, 41, 687–697.
- Rudofsky, B. (1964). *Architecture without architects: An introduction to nonpedigreed Architecture*. New York: Museum of Modern Art.
- Salman, M. (2018). Sustainability and vernacular architecture: Rethinking what identity is. K. Hmood (Der.), *Urban & Architectural Heritage Conservation Within Sustainability* içinde (ss. 57-72). Intechopen. <https://doi.org/10.5772/intechopen.78244>.
- Ural, M. (2010). Labraunda’dan Kocayayla’ya Çomakdağ köyleri. *Mylasa Labraunda-Milas Çomakdağ* içinde (ss. 205-207). İstanbul: Milli Reasürans Sanat Galerisi.
- Vellinga, M. (2013). The noble vernacular, *The Journal of Architecture*, 18 (4), 570-590.
- Yörür, N. (2008). *1980 Sonrası tarım politikalarının kırsal alandaki yapısal dönüşüm üzerine etkileri: Aydın-Dalama Örneği*. (Yayımlanmamış Doktora Tezi). Dokuz Eylül Üniversitesi, Fen Bilimleri Enstitüsü, İzmir.