

SOMUT KÜLTÜREL MİRAS ÖRNEKLERİNİN SÜRDÜRÜLEBİLİR TURİZM İLKELERİ İLE DEĞERLENDİRİLMESİ: HAHO MANASTIRI (ERZURUM)

Mustafa ÖZGERİŞ^{1*}, Ayşe KARAHAN², Elif AKPINAR KÜLEKÇİ³, Neslihan DEMİRCAN⁴, Işık SEZEN⁵, Faris KARAHAN⁶

^{1*} Atatürk Üniversitesi, Mimarlık ve Tasarım Fakültesi, Peyzaj Mimarlığı Bölümü, Erzurum, Türkiye.
m.ozgeris@atauni.edu.tr, ORCID: 0000-0003-1006-9303

² Atatürk Üniversitesi, Fen Bilimleri Enstitüsü, Peyzaj Mimarlığı ABD., Erzurum, Türkiye. ayseozkur70@hotmail.com,
ORCID: 0000-0001-6256-1370

³ Atatürk Üniversitesi, Mimarlık ve Tasarım Fakültesi, Peyzaj Mimarlığı Bölümü, Erzurum, Türkiye.
eakpinar@atauni.edu.tr, ORCID: 0000-0003-2818-8562

⁴ Atatürk Üniversitesi, Mimarlık ve Tasarım Fakültesi, Mimarlık Bölümü, Erzurum, Türkiye. demircan@atauni.edu.tr,
ORCID: 0000-0001-5197-6220

⁵ Atatürk Üniversitesi, Mimarlık ve Tasarım Fakültesi, Peyzaj Mimarlığı Bölümü, Erzurum, Türkiye.
isiksezen@atauni.edu.tr, ORCID: 0000-0003-0304-9072

⁶ Atatürk Üniversitesi, Mimarlık ve Tasarım Fakültesi, Peyzaj Mimarlığı Bölümü, Erzurum, Türkiye.
fkarahan@atauni.edu.tr, ORCID: 0000-0001-6426-8426

Özet

Bu araştırmada, Erzurum ili Tortum ilçesinde yer alan, yaklaşık 1000 yıllık tarihiyle somut mimari miras niteliğindeki Haho Manastırı, çevresiyle bir bütün olarak sürdürülebilir turizm ilkeleri bakımından değerlendirilmektedir. Araştırma kapsamında 10 soru ile doğrulanan 5 faktörden oluşan bir anket çalışması, 386 kişinin oluşturduğu 4 farklı katılımcı grupla yürütülmüştür. Anket verileri SPSS Statistics programı ile analiz edilerek, bağımsız değişkenlere (katılımcı gruplar) ait ortalama puanlar arasındaki anlamlı farklılıkları belirleyen tek yönlü varyans analizi (ANOVA) testi gerçekleştirilmiştir. Araştırma ile uzman gruba ait birçok faktörün ortalama puanının diğer katılımcı gruplara göre anlamlı bir şekilde farklılaştığı saptanmıştır. Araştırma sonucunda Haho Manastırı'nın somut kültürel miras olarak sürdürülebilirliği için paydaş katılımı sürecinin işletildiği bir planlama çalışması ile koruma, yenileme, mekânsal tasarım ve diğer sosyo-kültürel uygulamalarla birlikte bütüncül bir canlandırma projesinin yürütülmesinin gerekliliği vurgulanmıştır.

Anahtar Kelimeler: Haho Manastırı, Somut Kültürel Miras, Sürdürülebilir Turizm

EVALUATION OF TANGIBLE CULTURAL HERITAGE EXAMPLES WITH SUSTAINABLE TOURISM PRINCIPLES: HAHO MONASTERY (ERZURUM)

Abstract

In this research, Haho Monastery, which is a tangible architectural heritage with a history of approximately 1000 years, located in Tortum district of Erzurum province, is evaluated in terms of sustainable tourism principles as a whole. Within the scope of the research, a questionnaire consisting of 5 factors confirmed by 10 questions was carried out with 4 different participant groups consisting of 386 people. The survey data were analyzed with the SPSS Statistics 20.0 program, ve a one-way analysis of variance (ANOVA) test was performed, which determines the significant differences between the mean scores of the independent variables (participant groups). With the research, it was determined that the average score of many factors belonging to the expert group differed significantly compared to the other participant groups. As a result of the research, it was emphasized that for the sustainability of Haho Monastery as a tangible cultural heritage, the necessity of carrying out a holistic revitalization project together with conservation, renewal, spatial design ve other socio-cultural practices, with a planning study in which the stakeholder participation process is operated.

Keywords: Haho Monastery, Sustainable Tourism, Tangible Cultural Heritage

1. GİRİŞ

İkinci Dünya Savaşı'ndan sonra bir endüstri olarak gelişen turizm, günümüzde dünyanın en büyük ekonomik aktivitelerinden biri olarak anılmaktadır (UNWTO, 2007; De Schaun, 2008). Birleşmiş Milletler Dünya Turizm Örgütü (UNWTO) turizmi insanların eğlence, iş ve diğer amaçlarla sabit ikametleri dışındaki bir yere, bir yıldan fazla olmamak üzere yapmış oldukları seyahatler ve bu seyahatlerdeki faaliyetleri olarak tanımlamaktadır (UNWTO, 2008). Turizm kapsamında değerlendirilen seyahat ve faaliyetler, ev sahibi ülkeler için doğrudan ve dolaylı ekonomik faydalar sağlamaktadır. Bu nedenle geçmişten günümüze turizm sektörü, hükümetler tarafından oldukça önemli görülerek sektöre yönelik büyük yatırımlar yapılmıştır (TIES, 2007). Ancak turizmi teşvik eden bu yatırımlar, yoğunlukla yerel halkı ve küçük ölçekli esnafı ihmal etmiştir (Butler ve Nelson, 1998). Ayrıca doğal ve kültürel kaynakların aşırı kullanımını sağlayarak, yerel çevrenin bozulmasına da yol açmıştır. Bununla birlikte özellikle 1970'li yıllardan itibaren plansız turizm yatırımlarının yerel çevreye verdiği zararlar fark edilmeye başlanırken, yönetilebilir turizmin yerel çevreyi koruma ve yerel halk için yaşam standardını yükseltme fırsatları sağladığı anlaşılmıştır (De Schaun, 2008). Aynı yıllarda gündeme gelen sürdürülebilirlik kavramı ise kalkınmayı toplum, kültür, ekonomi ve çevre kavramları ile ilişkilendirerek ele almıştır. İlk olarak I. Dünya Çevre Konferansı'nda gündeme gelen sürdürülebilir kalkınma kavramı, 1987 yılında hazırlanan 'Ortak Geleceğimiz (Brundtland Raporu)' adlı raporda, bugünün ihtiyaçlarını gelecek nesillerin de ihtiyaçlarını tehlikeye atmadan karşılamak olarak tanımlanmıştır (UN, 1987).

Sürdürülebilirlik kavramı, zaman içerisinde birçok alanla ilişkili olarak kullanılmaya başlanmıştır. Dünya genelindeki en büyük ekonomik aktivitelerden biri olarak nitelendirilen turizm de bunlardan biridir. Turizmin etkileriyle ilgili kaygılarından ortaya çıkan sürdürülebilir turizm (Gössling et al., 2009; Kurak Açıcı vd., 2017) genellikle politika kararlarında yerel halkın katılımına saygı duyan, kültürel ve çevresel etkilere duyarlı bir turizm türü olarak anılmaktadır (Mccoll ve Moisey, 2008).

Dünya Turizm Örgütü (WTO)'ne göre sürdürülebilir turizm, çevrenin doğallığının korunup, kültürel bütünlüğünün sağlandığı, ekosistemlerin, biyolojik çeşitliliğin ve ekolojik işleyişlerin devam ettirildiği ve tüm bu kaynakların yerel halk ve ziyaretçilerin sosyo-ekonomik ve estetik ihtiyaçlarını karşıladığı kalkınma şeklidir (WTO, 1996; Düzgün ve Çalık, 2017). Sürdürülebilir turizm yerel olarak kültürel, sosyal, çevresel ve ekonomik bir değer oluşturmasının yanında bölgesel kalkınma için de fırsatlar sunmaktadır (Rakitovac ve Urošević, 2017; Özgeriş ve Karahan, 2021a).

Birleşmiş Milletler Çevre Programı (UNEP) ve WTO sürdürülebilir turizm için 12 ilke belirlemiştir. Bu ilkeler (UNEP ve WTO, 2005);

- Sosyal katılım,
- Ekonomik devamlılık,
- İstihdam,
- Kalkınma
- Yerelden kontrol,
- Toplumsal refah,
- Ziyaretçi memnuniyeti,
- Çevresel temizlik,
- Kaynakların verimli kullanımı,
- Kültürel miras,
- Görsel bütünlük ve
- Biyolojik çeşitliliğdir.

Sürdürülebilir turizmin 12 ilkesinden biri de kültürel mirasın korunmasıdır. Kültürel mirasın tanımı, geçmişten günümüze farklılaşarak gelmiştir (Kurak Açıcı vd., 2017). Başlangıçta anıtsal yapılar gibi somut eserlerle sınırlı olan kültürel mirasa, zamanla somut olmayan kültürel ve sanatsal unsurlar da dahil edilmiştir (Güleç Koramaz, 2015). Kültürel miras; önceki kuşaklar tarafından oluşturulmuş, toplumun sosyo-ekonomik durumunu, kültürünü, yaşayış biçimini veya insan-doğa etkileşimini yansıtan evrensel değere sahip somut veya somut olmayan unsurlardır (Kurak Açıcı vd., 2017; Özgeriş ve Karahan, 2022).

Birleşmiş Milletler Eğitim, Bilim ve Kültür Örgütü (UNESCO), 1972 yılında Uluslararası Anıtlar ve Sitler Konseyi'nin (ICOMOS) desteğiyle ve aralarında Uluslararası Doğayı ve Doğal Kaynakları Koruma Birliği

(IUCN)'nin de bulunduğu paydaşlarla birlikte *Dünya Kültürel ve Doğal Mirasın Korunması Sözleşmesi*'ni oluşturmuştur. Bu sözleşme ile somut kültürel miras anıtlar, yapı toplulukları ve sitler olarak üç sınıfa ayrılmıştır (UNESCO, 1972; Demirer, 2015; Ürün, 2016; Kurak Açıcı vd., 2017). UNESCO 2003 yılında ise *Somut Olmayan Kültürel Mirasın Korunması Sözleşmesi*'ni hazırlayarak somut olmayan mirasın da korunması gerektiğine vurgu yapmıştır (Özgeriş ve Karahan, 2022).

Özellikle 20. yüzyıla birlikte insanlar eski kültürlerin oluşturduğu mirası görme ve tanımaya ilgi duymaya başlamışlardır. Bu durum kültürel mirasın ziyaretçileri bir bölgeye çeken önemli faktörler arasına yer almasını sağlayarak kültürel mirası, günümüzde turizmin temel kaynak değerlerinden biri haline getirmiştir (Emekli, 2006; Niemczyk, 2013; Torralba, 2015.). Nitekim UNESCO, doğal ve kültürel mirasa odaklanan turizmin, turizm endüstrisinde en fazla büyümeyi yaşayan alan olduğunu bildirmektedir (UNESCO, 2022). Kültürel mirasa dayalı turizmin temelinde ziyaretçilerin kültürel merakı, yeni kültürel unsurları görme ve öğrenme, kültürel ihtiyaçlarını karşılama ve/veya kültürel olarak kişisel gelişim istekleri yer almaktadır (Adams, 1995; Richard, 2001; Hierro; 2013; Caro et al., 2015).

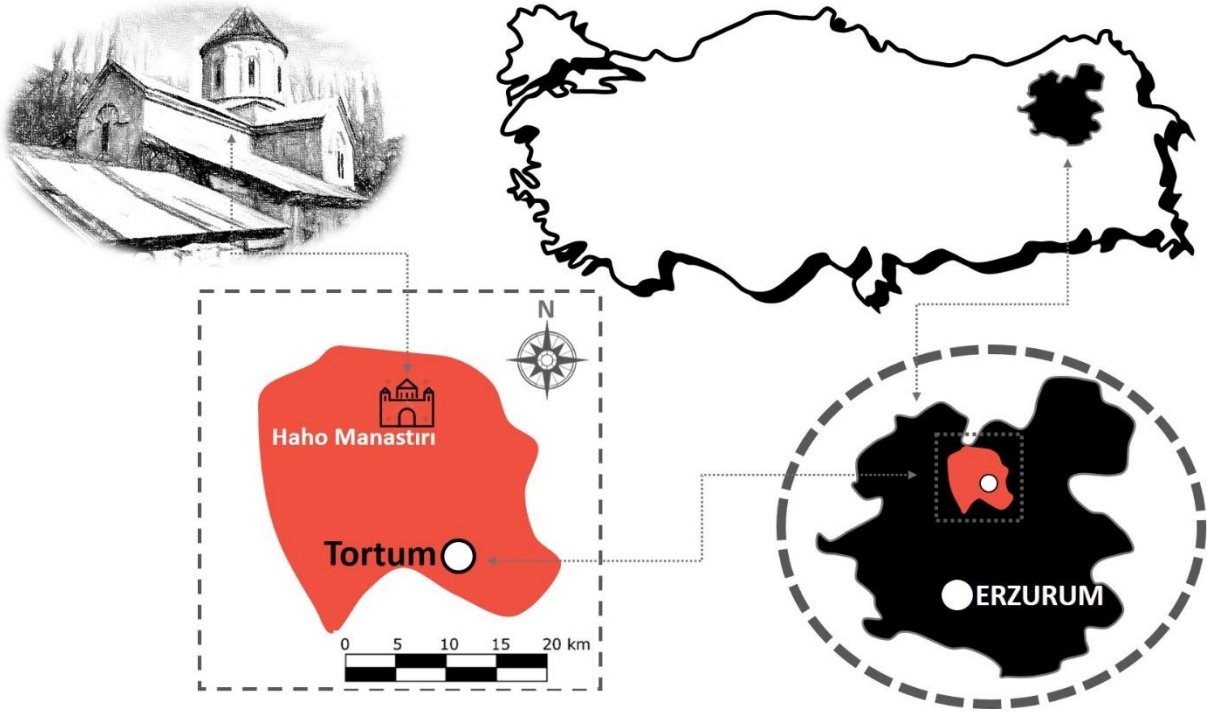
Ancak turizm faaliyetleri geçmiş ile gelecek arasında bir köprü olma özelliği taşıyan kültürel miras unsurları üzerinde olumsuz etkiler oluşturmaktadır. Yoğun ziyaretçilerin oluşturduğu insan kaynaklı etkiler, çevre ile bütünlük oluşturmayan mekânsal tasarımlar ve fiziki uygulamalar, yerel halkı dikkate almayan planlama ve yönetim çalışmaları kültürel mirasın gelecek nesillere aktarılması bakımından tehdit oluşturmaktadır. Bununla birlikte kaynakları koruyarak kullanmayı hedefleyen sürdürülebilir turizm yaklaşımının kültürel mirasın sürdürülebilirliği konusunda da uygun bir çerçeve sunacağı değerlendirilmektedir. Literatürde somut kültürel miras ile turizm ilişkisini ele alan çalışmalar genel olarak sürdürülebilir kültürel miras turizmi (Karapınar ve Barakazı; 2017; Sangchumng ve Kozak, 2018; Megeirhi et al., 2020), sürdürülebilir kalkınma ve kültürel miras ilişkisi (Giliberto ve Labadi, 2022), kültürel mirasın sürdürülebilir turizm bağlamında değerlendirilmesi (Kurak Açıcı vd., 2017; Düzgün ve Çalık, 2017) ve kültürel miras alanlarında turizm memnuniyeti (Huete-Alcocer et al., 2019) konularına yoğunlaşmıştır. Bu çalışmalarda kültürel miras alanlarının sürdürülebilirlik çerçevesinde planlanmasının ve yönetilmesinin gelecek nesillere aktarılması konusundaki önemi vurgulanmaktadır.

Bu araştırma Erzurum ilinin kuzeyindeki Tortum ilçesi sınırları içerisinde yer alan, yaklaşık 1000 yıllık tarihiyle geçmişten günümüze aktarılan ve bölgenin önemli turizm kaynaklarından biri olan Haho Manastırını üzerinde yürütülmüştür. Araştırmanın amacı, somut kültürel miras olarak Haho Manastırını çevresiyle bir bütün olarak ele alarak sürdürülebilir turizm ilkeleri bakımından değerlendirmektir.

2. MATERYAL VE YÖNTEM

2.1. Materyal

Araştırmanın materyalini, idari olarak Erzurum ili Tortum ilçesi Bağbaşı köyünde, coğrafi olarak ise Çoruh Havzasının güney bölümünü oluşturan Tortum Çayı Vadisi'nde yer alan Haho Manastırını (Meryem Ana Kilisesi/Taş Camii) oluşturmaktadır (Şekil 1).



Şekil 1. Araştırma alanı lokasyonu

Haho Manastırı'nın içinde bulunduğu bölge karasal iklim ile Karadeniz iklimi arasında geçiş özelliği göstermektedir ve bölgenin iklimi, bitki örtüsü ve tarımsal üretim bakımından da çevresine göre çeşitlilik sağlamaktadır. Tortum Çayı Vadisi'nin içinde yer aldığı bölge Anadolu, Karadeniz ve Kafkaslar'ı birbirine bağlayan bir hat üzerinde yer almaktadır ve çevresinden geçen tarihi İpekyolu'nun kolları bölgenin, tarih boyunca önemli bir askeri ve ticari geçiş güzergahı olmasına yol açmıştır. Birçok medeniyete ev sahipliği yapan Tortum Çayı Vadisi ve daha genelinde Çoruh Havzası önemli bir kültürel miras alanıdır.

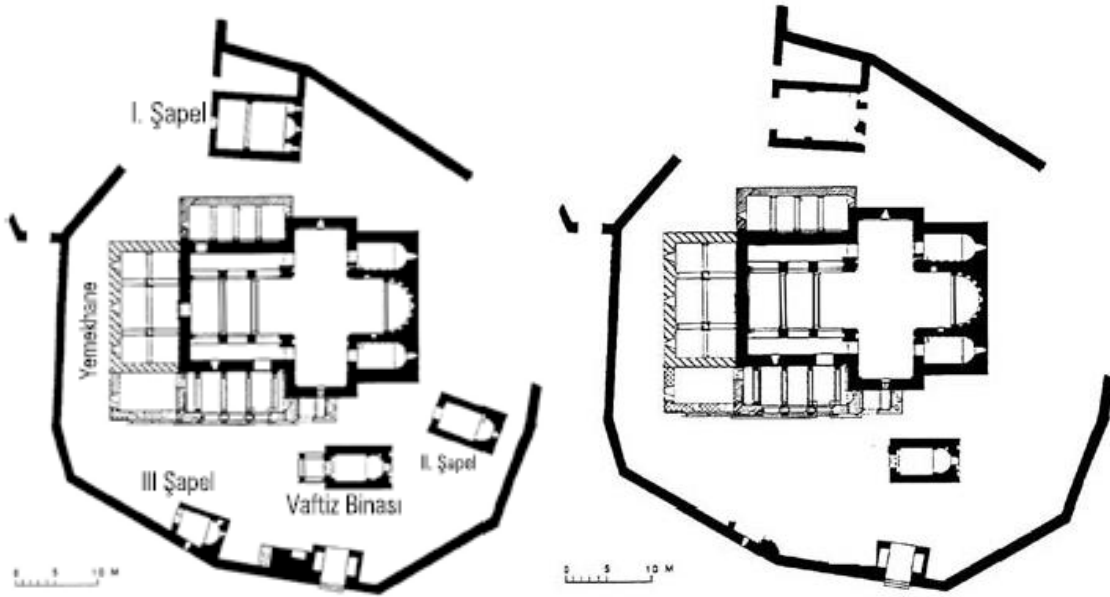
Tortum Çayı Vadisi'nde yer alan somut kültürel miras örneklerinden biri de Haho Manastırı'dır. Haho Manastırı Tortum ilçe merkezine 38 km, Erzurum il merkezine ise 90 km uzaklıktadır. Manastır bugünkü köy yerleşiminin batısında yer almaktadır. Gürcü (Bagratlı) Kralı III. David tarafından 976-1001 yılları arasında yaptırılan manastır, kapalı Yunan haçı ile bazilika planı kombine edilerek oluşturulmuştur (Anonim 2022a).

Haho Manastırı 60.00 m x 50.00 m'lik bir alan üzerine kurulmuştur. Manastırın ana yapısını 27.00 m x 19.00 m ölçülerindeki tonozlu bir geçitle ulaşılabilen dini amaçlı bir yapı oluşturmaktadır (Şekil 2).



Şekil 2. Haho Manastırı mimari yapı ve yakın çevre peyzaj özelliklerine dair görünüm: (a) Ana yoldan manastıra yaya giriş bölümü; (b) Kuzey arka cepheden görünüm; (c) Giriş bölümünün iç avludan görünümü; (d) Kuzeydoğu yönünden görünüm; (e) Güney yönünden ön cephe görünümü; (f) Güneybatı yönünden görünüm; (g) İç avludan manastırın genel görünümü; (h) Bağbaşı beldesine ait kırsal peyzajdan bir kesit

Manastır orijinal yapısı içerisinde kilise, yemekhane, kütüphane, yazıhane, çalışma atölyesi, şapel ve vaftiz binası bölümleri bulunmasına rağmen günümüzde bu yapılardan geriye kilise ve şapel bölümü kalmıştır (Şekil 3). Haho Manastırı, Orta Çağ'da önemli bir eğitim kurumu rolü üstlenen bir merkez olmuştur; ancak zamanla önemini kaybetmiştir (Özkan, 2013).



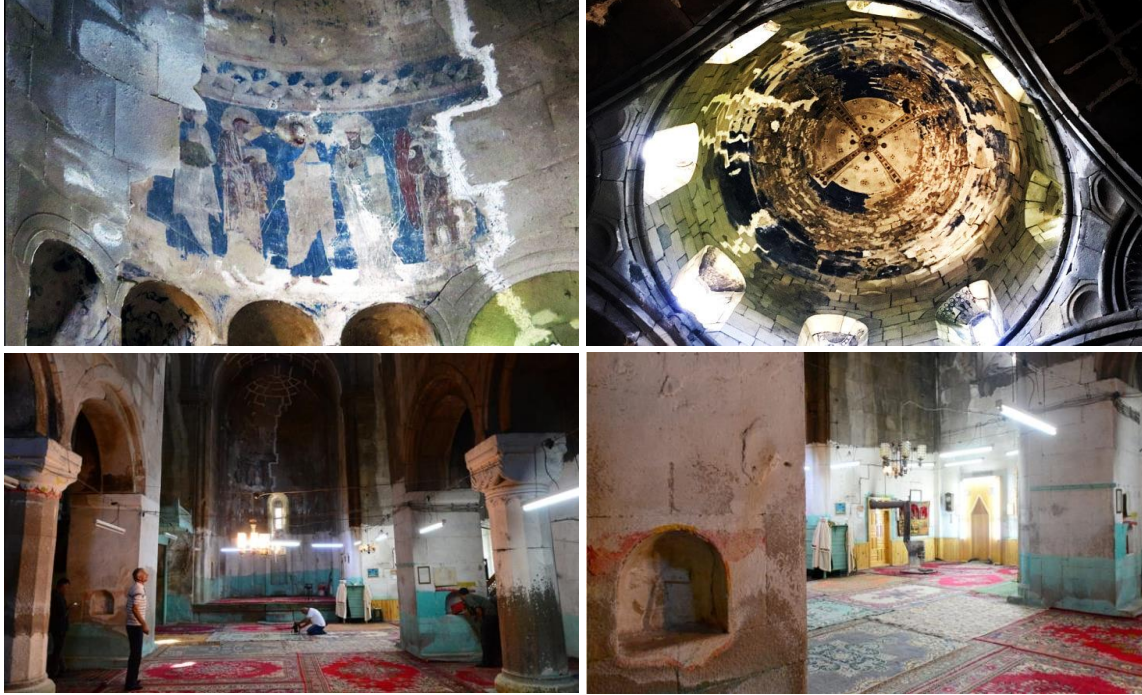
Şekil 3. Haho Manastırı'nın orijinal bölümleri ve günümüze kadar gelen bölümleri

Manastır ana mimari yapısı geometrik, bitkisel ve çeşitli figürlerin yer aldığı kabartmalar, freskler ve çeşitli yazılarla bezenmiştir (Özkan, 2013) (Şekil 4).



Şekil 4. Haho Manastırı'nın bazı kabartma örnekleri

Yapının iç kısmında ise aslan, boğa, kartal gibi figürlere yer verilmiştir. Ayrıca duvarlarında ve üzeri kule şeklinde yükselen apsis bölümünde İncil'den bazı sahneleri yansıtan, Hz. İsa ile Hz. Meryem'e ait freskler işlenmiştir (Şekil 5). Haho Manastırı 19. yüzyılda camiye dönüştürülerek Taş Cami adı verilmiştir ve günümüzde halen cami olarak kullanılmaktadır (Anonim, 2022a). Bu çalışmada Haho Manastırı, çevresindeki kırsal peyzajla bir bütün olarak ele alınmaktadır.



Şekil 5. Haho Manastırı'nın fresk örnekleri ve iç mekanı (Anonim 2022b)

2.2. Yöntem

Bu araştırma ön çalışma, veri toplama, analiz ve değerlendirme olmak üzere 4 aşamalı bir yöntemle dayalı olarak yürütülmüştür.

Araştırmanın ön çalışma bölümünde, saha gezisi gerçekleştirilerek, literatür taraması yapılmıştır. Literatürde kültürel miras ile turizm ilişkisini ele alan çalışmaların birçoğunda sürdürülebilir turizme atıfta bulunmaktadır. Bu nedenle araştırmanın sorunsalı 'somut kültürel miras olarak Haho Manastırı çevresiyle bir bütün olarak değerlendirildiğinde sürdürülebilir turizm ilkeleri bakımından sürdürülebilir midir?' olarak belirlenmiştir. Bu amaçla araştırma kapsamında 4 farklı katılımcı grup ile sürdürülebilirlik değerlendirmesi yapılarak, katılımcı grupların yaklaşımları arasında anlamlı bir farklılık olup olmadığı incelenmiştir.

Araştırmada veri toplama aracı olarak anket kullanılmıştır. Anketler 6 sorudan oluşan demografik bilgilerin yer aldığı giriş bölümü ile 12 sorudan oluşan sürdürülebilirlik değerlendirmesi bölümünden oluşacak şekilde hazırlanmıştır.

Anketler için katılımcı sayısı basit tesadüfi örnekleme yöntemine göre Erzurum ili 2021 yılı nüfusu dikkate alınıp Kalıpsız (1981), Özdamar (2003) ve Saunders et al., (2009),'un kullandığı formülden yararlanılarak belirlenmiştir (Tablo 1). Erzurum ili 2021 yılı nüfusu olarak 756 893 alınmıştır (TÜİK, 2022).

Tablo 1. Anket örneklem sayısı hesaplama formülü

$$n = \frac{N \cdot t^2 \cdot p \cdot q}{(N - 1) \cdot d^2 + t^2 \cdot p \cdot q}$$

- n : Örneklem büyüklüğü
N : Evrendeki birim sayısı (756 893)
p : İncelenen olayın görülme oranı (0,5)
q : İncelenen olayın görülmemesi oranı (0,5)

t : t tablosundan bulunan değer (95% güven aralığında $\alpha=0.05$ için t değeri 1.96)
d : Örneklem hatası (0,05)

$$n = \frac{756\,893 \cdot (1,96)^2 \cdot 0,5 \cdot 0,5}{(756\,893 - 1) \cdot (0,05)^2 + (1,96)^2 \cdot 0,5 \cdot 0,5} = 385,12$$

Araştırma kapsamında örneklem büyüklüğü 386 olarak alınmıştır ve anketler yerel halk, ziyaretçi grubu, uzman grup ve karar vericiler olmak üzere 4 farklı katılımcı grubuyla gerçekleştirilmiştir. Anketlerde ölçek olarak ise Likert Ölçeğinden değiştirilerek hazırlanan bir ölçek kullanılmıştır (Likert et al. 1934; Özgeriş, 2020). Katılımcılardan her soru için ortalama puan elde etmek amacıyla sunulan seçeneklere 1 ile 5 arasında değişen puanlar vermeleri istenmiştir. Puanlamada ‘çok düşük seçeneği 1, düşük seçeneği 2, orta seçeneği 3, yüksek seçeneği 4 ve çok yüksek seçeneği 5’ puanı temsil etmiştir.

Verilerin analizi SPSS Statistics 20.0 programı ile yapılmıştır. Analizde öncelikle sürdürülebilirlik değerlendirmesi ölçeğine ait faktörler analiz edilmiştir. Bu kapsamda Varimax Döndürme Yöntemiyle Açıklayıcı Faktör Analizi (AFA) gerçekleştirilmiştir (Huete-Alcocer et al., 2019). AFA sonucunda 5 faktör doğrulanmıştır ve 2 soru birden fazla faktöre yüklendiği için değerlendirmeye alınmamıştır. AFA ile doğrulanan faktörler ve anket sorularına ait açıklamalar Tablo 2’de verilmiştir.

Tablo 2. Anket sorularına ait açıklamalar

Faktörler	Soru Kodları	Anket Sorularına Ait Açıklamalar
Koruma	K1	Manastır yapısının mimari miras örneği olarak korunması
	K2	Manastır yapı çevresinin kültürel değerler bakımından korunması
Görsel Bütünlük	GB1	Mimari restorasyon ve peyzaj düzenlemelerinin kırsal çevre dokusu ile uyumu
	GB2	Manastır ve çevresindeki mimari ve peyzaj tasarım uygulamalarının görsel niteliği
Ziyaretçi Memnuniyeti	ZM1	Manastır ve çevresinin temizliği
	ZM2	Ziyaretçiler için sunulan güvenli ve tatmin edici deneyim
Toplumsal Fayda	TF1	Manastır ve çevresinde yürütülen çalışmaların istihdamı artırıcı etkileri
	TF2	Manastır ve çevresinde yürütülen çalışmaların yaşam kalitesini artırıcı etkileri
Planlama Yönetim	PY1	Manastır ve çevresi için yetkili otoriteler tarafından alınan planlama ve yönetim tedbirleri
	PY2	Manastır ve çevresi için planlama ve yönetim çalışmaları ile diğer mekânsal uygulamalarda paydaşların süreçlere dâhil edilmesi

Faktör analizinden sonra çalışma kapsamındaki her bir soru için ortalama puan (OP), standart sapma (SS), faktörlerin katılımcı grup ortalamaları (KGO, GBGO, PYGO, ZMGO, TFGO) ve faktör genel ortalamaları (KFGO, GBFGO, PYFGO, ZMFGO, TFFGO) hesaplanmıştır. Katılımcı grupların sürdürülebilirlik puanı ortalamasının (KGSPÖ) hesaplanması faktörlerin katılımcı grup ortalamalarına göre aşağıda verilen formüle göre gerçekleştirilmiştir.

$$\text{Sürdürülebilirlik Grup Ortalaması (KGSPÖ)} = \frac{KGO + GBGO + PYGO + ZMGO + TFGO}{5}$$

Genel sürdürülebilirlik ortalaması (GSO) ise faktör genel ortalamalarının aritmetik ortalaması alınarak hesaplanmıştır. Araştırma katılımcı grupların sürdürülebilirlik değerlendirmesinde anlamlı bir şekilde farklı düşünüp düşünmedikleri test etmektedir. Bu nedenle araştırmada istatistiksel analiz olarak bağımsız değişkenlere (katılımcı grupları) ait ortalama puanlar arasındaki anlamlı farklılıkları saptayan One-Way ANOVA (Analysis of Variance) testi gerçekleştirilmiştir. Oluşan anlamlı farklılıkların hangi gruplar arasında gerçekleştiğini test etmek için gruplar arası varyansı homojen dağılmayan ($p<0.05$) sorularda Games-Howell, gruplar arası varyansı homojen dağılan sorularda ise Tukey testi yapılmıştır. Analizlerde önem değeri (sig.=p) olarak 0.05 (95% güven aralığında) kullanılmıştır.

Çalışmanın değerlendirme bölümünde ise araştırma verilerinden elde edilen bulgular tartışılarak, Haho Manastırının sürdürülebilirliği için bazı öneriler getirilmiştir.

3. BULGULAR VE TARTIŞMA

Araştırma kapsamında yapılan anketlere katılan kişilere ait demografik bilgiler Tablo 3'te verilmiştir.

Tablo 3. Anket katılımcılarına ait demografik bilgiler

Demografik Özellik	Kategori	Frekans n	Yüzde %
Cinsiyet	Erkek	193	50,0
	Kadın	193	50,0
Yaş	18-22	169	43,8
	23-35	105	27,2
	36-45	42	10,9
	46-65	59	15,3
	66 ve üstü	11	2,8
Eğitim Durumu	İlköğretim	5	1,3
	Ortaöğretim	52	13,5
	Önlisans	43	11,1
	Lisans	202	52,3
	Yüksek Lisans	36	9,3
	Doktora	48	12,4
Faaliyet Sektörü	Herhangi bir işte çalışmıyor	9	2,3
	Öğrenci	211	54,7
	Çiftçi	4	1,0
	Kamu sektörü çalışanı	41	10,6
	Yerel yönetim çalışanı	6	1,6
	Özel sektör çalışanı	21	5,4
	Kendi işi (patron)	17	4,4
	Üniversite çalışanı	53	13,7
	Sağlık sektörü çalışanı	8	2,1
Emekli	16	4,1	
Meslek Alanı	Planlama, Tasarım	234	60,6
	Sanat	10	2,6
	Mühendislik	22	5,7
	Eğitim	20	5,2
	Coğrafya, Arkeoloji	1	,3
	İletişim	6	1,6
	Hukuk	9	2,3
	Ekonomi, İşletme, Kamu Yönetimi	26	6,7
	Sağlık	15	3,9
	Ziraat, Orman, Biyoloji	23	6,0
	Diğer	20	5,2

Tablo 3 anket çalışmasına katılanların cinsiyet bakımından eşit bir dağılıma sahip olduğunu göstermektedir. Büyük çoğunluğu 18-22 yaş grubunda (%43,8) olan katılımcıların, %54,7'si öğrencidir ve meslek alanı bakımından %60,6'sı planlama-tasarım meslek alanındandır.

Anket çalışması ile sürdürülebilirlik değerlendirmesi kapsamında faktörlerin almış olduğu ortalama puanlar, standart sapmalar ve ANOVA testi sonuçları Tablo 4'te verilmiştir.

Tablo 4. Anket analiz sonuçları

	Yerel Halk OP±SS	Ziyaretçi OP±SS	Uzman OP±SS	Karar Verici OP±SS	p	
Koruma	K1	2,7530±1,01167	2,7143±1,01183	2,2683±,97530	2,7609±,97033	,043
	K2	2,8855±1,02934	2,6165±,99027	2,1707±,86320	2,6957±,98589	,000
	KGO	2,8193±,93607 ^a	2,6654±,91850 ^b	2,2195±,85183 ^{abc}	2,7283±,92920 ^c	,003

KFGO=2,6917±,93394						
Görsel Bütünlük	GB1	3,0964±1,01042	2,9023±1,04348	2,3902±1,04590	2,8261±1,08124	,001
	GB2	3,0361±1,09485	2,7669±1,07229	2,1707±1,02231	2,9348±,99782	,000
	GBGO	3,0663±,87480 ^a	2,8346±,93079 ^b	2,2805±,95557 ^{abc}	2,8804±,88935 ^c	,000
GBFGO=2,8808±,93074						
Planlama Yönetim	PY1	2,7169±1,03775	2,6466±,96291	2,2927±1,03063	2,7609±,87394	,087
	PY2	3,0723±,84971	2,9248±,94247	2,5122±,89783	3,1739±,82474	,001
	PYGO	2,8946±,78201 ^a	2,7857±,84899 ^b	2,4024±,83830 ^{abc}	2,9674±,74089 ^c	,003
PYFGO=2,8135±,81873						
Toplumsal Fayda	TF1	3,3434±,96430	3,2632±1,08638	3,0244±1,19348	3,3478±,89981	,334
	TF2	3,0964±,94855	3,1128±,99738	2,7073±1,10100	3,2391±,94715	,065
	TFGO	3,2199±,80047	3,1880±,89104	2,8659±,96193	3,2935±,80675	,081
TFFGO=3,1801±,85544						
Ziyaretçi Memnuni yeti	ZM1	2,9880±,95339	2,8647±,94373	2,3902±,99695	3,0652±,85381	,002
	ZM2	3,0361±,97167	2,8797±,95376	2,7317±,83739	3,1087±1,07968	,151
	ZMGO	3,0120±,79000 ^a	2,8722±,78734	2,5610±,78418 ^{ab}	3,0870±,85832 ^b	,005
ZMFGO=2,9249±,80715						
Sürdürüle bilirlik	KGSP O	3,0025±,68162 ^a	2,8692±,71363 ^b	2,4659±,70662 ^{abc}	2,9913±,67225 ^c	,000
GSO=2,8982±,71017						

x^a, y^b, z^c, k^{abc} ise k; x, y ve z ile anlamlı bir şekilde farklılaşmıştır

Araştırmanın verilerinden elde edilen bulgular koruma faktörü genel ortalama puanının (KFGO) katılımcılar tarafından sürdürülebilir olarak değerlendirilmediğini göstermektedir. Koruma faktörü katılımcı grup ortalamaları ise her ne kadar birbirine yakın olsa da istatistiki olarak anlamlı bir şekilde farklılaşmıştır ($,003<0,05$). Yapılan Post Hoc Test ile oluşan anlamlı farklılığın uzman grup ile diğer katılımcı gruplar arasında gerçekleştiği saptanmıştır. Özgeriş ve Karahan (2021b) çalışmasında uzman grupların çevresel hassasiyetleri sebebiyle koruma duyarlılıklarının daha yüksek olabileceğini belirtmektedir. Bu çalışmadan elde edilen bulgular Özgeriş ve Karahan (2021b)'in çalışmasından elde ettiği sonuçları desteklemektedir.

Görsel bütünlük faktörü ortalama puanı 2,8808 olarak gerçekleşmiştir. Görsel bütünlük faktörü grup ortalamalarına bakıldığında yerel halk haricinde (3,0663) bütün gruplar tarafından düşük puanla değerlendirilmiştir. Bununla beraber grupların ortalama puanları istatistiki olarak anlamlı bir şekilde farklılaşmıştır ($,000<0,05$). Oluşan anlamlı farklılıklar uzman grup ile diğer katılımcı gruplar arasında gerçekleşmiştir. Görsel bütünlük faktörü, Haho Manastırı (Taş Camii) ve çevresinde yapılan mimari restorasyon ve peyzaj düzenlemelerinin kırsal çevre dokusuyla uyumluluğu ile mimari ve peyzaj tasarım uygulamalarının görünüm bakımından niteliğini değerlendiren iki soru ile doğrulanmıştır. Yerel halk, ziyaretçiler ve karar verme/planlama otoritelerinin görsel bütünlük faktörü grup ortalama puanlarının (GBGO) anlamlı bir şekilde farklılaşmaması, görsel bütünlük bakımından benzer bir değerlendirmede bulduklarını göstermektedir.

Toy (2010) ve Karahan vd., (2012) bir miras olarak Haho Manastırına yönelik koruma çalışmalarının yetersiz olduğunu ve restorasyon ve peyzaj düzenleme çalışmaları ile birlikte turizme kazandırılması gerektiğini belirtmektedir. Bu araştırma sağladığı niceliksel verilerle önceki çalışmaların niteliksel değerlendirmelerini doğrulamaktadır.

Planlama-yönetim faktörü ortalama puanı (2,8135) düşük bir düzeyde kalmıştır. Katılımcı grupların faktör ortalama puanları birbirine yakın düzeyli olmakla birlikte istatistiki olarak anlamlı bir şekilde farklılaşmıştır ($,003<0,05$). Oluşan anlamlı farklılıklar uzman grup ile diğer katılımcı gruplar arasında gerçekleşmiştir.

Ziyaretçi memnuniyeti faktörü katılımcılar tarafından orta düzeye yakın bir ortalama puan (2,9249) ile değerlendirilmiştir ve katılımcı grupların faktör ortalama puanları anlamlı bir şekilde farklılaşmıştır ($,005<0,05$). Ortaya çıkan anlamlı farklılıklar uzman grup ile yerel halk ve karar verici/planlayıcı otorite arasında gerçekleşirken, uzman grup ile ziyaretçiler arasında anlamlı farklılaşma gerçekleşmemiştir. Bu durumun bir sebebi olarak araştırma alanının çevresel temizliğinin ziyaretçileri ve uzmanları memnun etmemesi gösterilebilir. Bununla birlikte elde edilen sonuç, yerel halk ve karar verici/planlayıcı otoritenin bu konuda daha tutucu bir değerlendirmede bulunduğuna işaret etmektedir.

Toplumsal fayda faktörü bakımından genel ortalama puan (TFFGO) 3,1801 olarak gerçekleşmiştir. Bu faktörde katılımcı gruplardan uzman grup diğer gruplara göre daha düşük düzeyli bir ortalama puan vermiştir. Ancak gruplar arasında istatistiki olarak anlamlı bir farklılaşma olmamıştır ($.081 > 0,05$). Faktör içinde yer alan Haho manastırı ve çevresinde yürütülecek olan restorasyon, mekânsal tasarım çalışmaları ve diğer uygulamaların yaşam kalitesini ve istihdamı artırıcı nitelikte olacağına yönelik sorular tüm katılımcı gruplar tarafından benzer bir şekilde değerlendirilmiştir. Bu durum bölgede yürütülen ve yürütülecek olan koruma, yenileme ve diğer mekânsal tasarım çalışmalarının önemine de işaret etmektedir.

Çalışma, 5 faktörden oluşan genel sürdürülebilirlik ortalamasının (GSO) 2,8982 olarak gerçekleştiğini göstermiştir. Sürdürülebilirlik değerlendirmesinde uzman grubun ortalama puanları, diğer katılımcı gruplardan anlamlı bir şekilde farklılaşmıştır.

Araştırmanın bulguları, çalışmadaki birçok faktör bakımından katılımcı grupların farklı düşünebilmelerine rağmen, toplumsal fayda konusunda ortak bir düşünceye sahip olduklarını göstermektedir. Bu çalışmada görüşlerine başvuru katılımcı gruplar aynı zamanda sürdürülebilir turizmin gereksinim duyduğu paydaş gruplarındandır. Paydaş yaklaşımı, izleri 1984 yılına kadar uzanan ve tüm tarafların çıkarlarını dengede tutmaya çalışan bir anlayıştır (Phillips et al., 2003). Wang et al. (2019) sürdürülebilir turizm için mimari mirasın korunmasında paydaşların önemini incelediği çalışmada yerel/merkezi yönetimin, uzmanların ve yerel halkın önemli paydaşlar olduğunu belirtmektedir. Ransley (2012) ise turizm gelişimi için yapılan her türlü çalışmada bütüncül bir yaklaşım ile tüm paydaşlara danışılması gerektiğini bildirmektedir. Bununla birlikte Hua (2010)'a göre turizm geliştirme çalışmalarında paydaşlar arasında çıkar çatışması yaşanabilmektedir (Özgeriş, 2020). Her paydaş grubun kendine göre hassasiyetleri ve beklentileri bulunmaktadır. Bu durum paydaş grupların koruma-yenileme, mekânsal planlama ve tasarım çalışmaları ile diğer birçok sosyo-kültürel uygulamaları da içeren turizm gelişimi konusunda farklı düşünmelerini ve karşı karşıya gelmelerini sağlayabilmektedir. Bununla birlikte bu araştırma ile ortaya konulan sosyal içerme, yeni istihdam oluşturma gibi toplumsal fayda oluşturan mekânsal proje ve uygulamaların paydaş gruplarını ortak bir nokta etrafında buluşturabileceği bulgusu önemli görülmelidir. Bu bağlamda ortak bir noktadan hareketle paydaş katılımlı bir planlama süreci doğal, kültürel ve tarihi dokudan oluşan yerel çevre (Durak, 2014), yerel topluluklar ve turizmin diğer bileşenleri için önemli katkılar oluşturarak, turizmin sürdürülebilir gelişimini sağlayabilir (Kervankıran, 2011).

4. SONUÇ

Bu araştırma Erzurum ilinin Tortum ilçesinde bulunan Haho Manastırı üzerinde yürütülmüştür. Araştırmanın amacı somut kültürel miras olarak Haho Manastırını çevresiyle bir bütün olarak sürdürülebilir turizm ilkeleri bakımından değerlendirmektir. Literatürde araştırmanın konusunu oluşturan Haho Manastırıyla ilgili çalışmalar kısıtlıdır. Bu durum araştırmayı, konu ile ilgili literatüre sağlayacağı katkılar bakımından önemli hale getirmektedir. Ayrıca somut kültürel miras örneklerinin sürdürülebilirliği bağlamında ortaya koyacağı genel sonuçlar, bu araştırmayı önemli kılan diğer bir unsurdur.

Araştırma kapsamında sürdürülebilir turizm ilkelerinden yararlanılarak oluşturulan ve 5 faktör ile doğrulanan bir anket formu; yerel halk, ziyaretçiler, uzmanlar ve karar verici/planlayıcı otoriteye mensup 386 kişi tarafından yanıtlanmıştır. Araştırmanın sonuçları anket katılımcılarının Haho Manastırını toplumsal fayda faktörü hariç diğer faktörler bakımından sürdürülebilir olarak değerlendirmede göstermektedir. Ayrıca Haho Manastırı (Taş Camii) ve çevresinde somut kültürel mirasın restorasyonu, mekânsal tasarım ve diğer sosyo-kültürel uygulamaların yerel halkın yaşam kalitesini artırdığı konusunda tüm katılımcı grupların benzer bir yaklaşım sergilediği değerlendirilmiştir.

Araştırma ile elde edilen bulgulara dayanarak, Haho Manastırı'nın gelecek kuşakların da deneyimleyerek yararlanabileceği bir miras olarak sürdürülebilirliğinin sağlanmasının, sürdürülebilir turizmin ihtiyaç duyduğu temel ilkelere atıfta bulunularak ele alınmasıyla gerçekleşebileceği sonucuna ulaşılmaktadır. Bu bağlamda araştırmayla, Haho Manastırı'nın somut kültürel miras olarak sürdürülebilirliği için geniş paydaş katılımını da içeren bir planlama çalışması ile koruma, yenileme, mekânsal tasarım ve diğer sosyo-kültürel uygulamalarla birlikte bütüncül bir canlandırma projesinin yürütülmesinin gerekliliği vurgulanmaktadır. Ayrıca Haho Manastırı'nın ve çevresinin sürdürülebilir bir turizm destinasyonu olarak değerlendirilebilmesi için bazı öneriler getirilmektedir. Çalışmanın ortaya koyduğu öneriler her ne kadar Haho Manastırıyla ilgili olsa da benzer çalışmalarda da yararlanılabilecek genel ilkelere de işaret etmektedir. Bu öneriler aşağıda verilmektedir:

- Haho Manastırı yapıları (ana yapı, ek yapılar) için mimari restorasyon ve renovasyon çalışmaları yürütülmelidir.
- Haho Manastırı ve çevresini geniş paydaş katılımıyla bir bütün olarak ele alan, turizm odaklı mekânsal gelişim ve yönetim planı hazırlanmalıdır.
- Manastır ve çevresinde hazırlanan mekânsal gelişim planına uygun olacak şekilde ulusal ölçekli bir tasarım yarışması ile doğal ve kültürel peyzaj dokusuyla uyumlu olmak üzere mekânsal tasarım çalışmaları yürütülmelidir.
- Manastır çevresinde yapılacak olan mekânsal tasarımlar kapsamında yerel halk tarafından işletilecek olan hediyelik eşya ve yöresel ürün satış birimleri ile yerel gastronomik ürünlerin sunulduğu yeme-içme birimleri oluşturulmalıdır.
- Manastır çevresinde yürüyüş gibi çeşitli rekreasyonel etkinliklerin yapılmasına imkan tanıyacak yaya yolları ile ziyaretçilerin vakit geçirmelerine olanak sağlayacak oturma alanları yapılmalıdır.
- Manastır yapılarının (ana ve ek yapılar) doğal ve kültürel peyzaj dokusuyla bir bütün olarak algılanması için manastır çevresindeki görsel bütünlüğü bozan yapılar ve tarihi doku ile uyumsuz tabela, çöp kutusu gibi donatı elemanları kaldırılmalıdır.
- Sadece belirli saatlerde açık olan ve günümüzde cami olarak kullanılan manastır ana yapısının sürekli ziyaret edilebilmesi için gerekli düzenlemeler yapılmalıdır.

KAYNAKLAR

- Adams, G.D. (1995). Cultural tourism: The arrival of the intelligent traveler. *Mus. News*, 74, 32–37.
- Anonim 2022a. Türkiye Kültür Portalı, Haho Kilisesi. <https://www.kulturportali.gov.tr/turkiye/erzurum/gezilecekyer/haho-kilisesi-tas-cami> (01.11.2022).
- Anonim 2022b. Tortum Hahuli (Bağbaşı) Köyü Manastırı. <https://erzurumportali.com/shf/3870/Tortum-Haho-Hahuli-Manastiri> (01.11.2022).
- Butler, R. ve Nelson, J.G. (1998). *Tourism ve Sustainable Development: Monitoring, Planning, Managing, Decision Making*. Waterloo, ON: Waterloo University Press.
- Caro, J.L., Luque, A. ve Zayas, B. (2015). Nuevas tecnologías para la interpretación y promoción de los recursos turísticos culturales. *Pasos Rev. Tur. Y Patrim. Cult.* 13, 931–945.
- Demirer, D. (2015). Kültürel Mirasın Sürdürülebilirliği Kapsamında Edebiyat Turizminin Yönetici ve Tüketici Perspektifinden Değerlendirilmesine Yönelik Bir Araştırma. Yüksek Lisans Tezi, Düzce Üniversitesi, Sosyal Bilimler Enstitüsü, Düzce.
- De Schaun, K. R. (2008). Application of the Sustainable Tourism Planning Principles to the Tourism Destination of La Romana-Bayahibe, Dominican Republic. Master Thesis, The University of Texas at Austin, Masters of Community ve Regional Planning, <https://repositories.lib.utexas.edu/handle/2152/22318> (08.09.2022).
- Durak, Ş. (2014). Tarihi Çevrelerde Sürdürülebilir Turizm Planlaması: Diyarbakır Tarihi Sur İçi Bölgesi Örneği. Dicle Üniversitesi Fen Bilimleri Enstitüsü Mimarlık Anabilim Dalı Yüksek Lisans Tezi, Diyarbakır.
- Düzgün, E. ve Çalık, İ. (2017). Gümüşhane İli Süleymaniye Mahallesindeki Tarihi Yapıların Sürdürülebilir Turizm Bağlamında Değerlendirilmesi. *Erzincan Üniversitesi Sosyal Bilimler Enstitüsü Dergisi*, ÖS-IV, 125-136.
- Emekli, G. (2006). Coğrafya, Kültür ve Turizm: Kültürel Turizm. *Ege Coğrafya Dergisi*, 15 (1-2), 51-59.
- Giliberto, F. ve Labadi, S. (2022). Harnessing cultural heritage for sustainable development: an analysis of three internationally funded projects in MENA Countries, *International Journal of Heritage Studies*, 28 (2), 133-146.
- Gössling S., Hall C.M. ve Weaver D. B. (2009). Sustainable Tourism Futures Perspectives on Systems, Restructuring ve Innovations. Chapter: Sustainable Tourism Futures Perspectives on Systems, Restructuring ve Innovations, 1-19, USA.
- Güleç Korumaz, S.A., 2015. Kültürel Miras Yönetiminde Karar Destek Sistemlerinin Kullanımına Yönelik Bir Model Önerisi. Doktora Tezi, Selçuk Üniversitesi, Fen Bilimleri Enstitüsü, Konya.
- Hierro, J.A. (2013). Activos culturales y desarrollo sostenible: La importancia económica del Patrimonio Cultural. *Política Soc.* 50, 1133–1148.
- Hua, Z. (2010). A study of rural tourism in Hongsha village of Sansheng town, Chengdu China: With a perspective of sustainable tourism. China: Sichuan Normal University.

- Huete-Alcocer, N., López-Ruiz, V.R. ve Grigorescu, A. (2019). Measurement of Satisfaction in Sustainable Tourism: A Cultural Heritage Site in Spain. *Sustainability*, 11 (6774), doi:10.3390/su11236774.
- Kalıpsız, A. (1981). İstatistik Yöntemler. İstanbul Üniversitesi Yayınları, İstanbul.
- Karahan, F., Orhan, T. ve Çakır, E. (2012). Kuzeydoğu Anadolu Bölgesi İnovasyona Dayalı Turizm Stratejisi Bağlamında Uzundere Vadisine Bakış. Uluslararası Katılımlı Bölgesel İşbirliği ve Kalkınma Sempozyumu, 17-20 Ekim 2012, Erzurum.
- Karapınar, E. ve Barakazı, M. (2017). Kültürel Miras Turizminin Sürdürülebilir Turizm Açısından Değerlendirilmesi: Göbeklitepe Ören Yeri. *Güncel Turizm Araştırmaları Dergisi*, 1 (1), 5-18.
- Kervankıran, İ. (2011). Afyonkarahisar İlinin Başlıca Doğal, Tarihi ve Kültürel Kaynaklarının Sürdürülebilir Turizm Açısından Değerlendirilmesi. Afyon Kocatepe Üniversitesi Sosyal Bilimler Enstitüsü Coğrafya Ana Bilim Dalı Doktora Tezi, Afyonkarahisar.
- Kurak Açıcı, F., Ertaş, Ş. ve Sönmez, E. (2017). Sürdürülebilir Turizm: Kültür Turizmi ve Kültürel Miras. *Akademia Disiplinlerarası Bilimsel Araştırmalar Dergisi*, 3 (1), 52-66.
- Likert, R., Roslow, S. ve Murphy, G. (1934). A Simple ve Reliable Method of Scoring The Thurstone Attitude Scales. *The Journal of Social Psychology*. Doi: 10.1080/00224545.1934.9919450
- McCull S. F. ve Moisey, R. N. (2008). Pathways ve Pitfalls in the Search for Sustainable Tourism, Chapter: Tourism, Recreation ve Sustainability 2nd Edition Linking Culture ve the Environment, 1-17, USA.
- Megeirhi, H.A., Woosnam, K.M., Ribeiro, M.A., Ramkissoon, H. ve Denley, T.J. (2020). Employing a value-belief-norm framework to gauge Carthage residents' intentions to support sustainable cultural heritage tourism. *Journal of Sustainable Tourism*, 28 (9), 1351-1370.
- Niemczyk, A.(2013). Cultural tourists: An attempt to classify them. *Tour. Manag. Perspect.* 5, 24–30.
- Özdamar, K. (2003). Modern Bilimsel Araştırma Yöntemleri. Kaan Kitabevi, Eskişehir.
- Özgeriş, M. (2020). Sakin Şehir Uzundere'nin Planlama ve Tasarım Uygulamaları Yönünden Sürdürülebilirliğinin Değerlendirilmesi. Doktora Tezi, Atatürk Üniversitesi Fen Bilimleri Enstitüsü, Erzurum.
- Özgeriş M. ve Karahan, F. (2021a). Use of geopark resource values for a sustainable tourism: a case study from Turkey (Cittaslow Uzundere). *Environment, Development ve Sustainability* 23, 4270–4284.
- Özgeriş M. ve Karahan, F. (2021b). Kalkınma Odaklı Mekânsal Tasarım ve Uygulama Girişimlerinin Sürdürülebilirliğinin Değerlendirilmesi: Sakin Şehir Uzundere Örneğinde Bir Çalışma. *Bartın Orman Fakültesi Dergisi*, 23 (1), 45-58.
- Özgeriş, M. ve Karahan, F. (2022). Kültürel Miras Bağlamında Tarımsal Teraslar ve Özellikleri: Uzundere (Erzurum) Örneğinde Bir Değerlendirme. *Milli Folklor*, 17 (133), 160-175.
- Özkan, H. (2013). Haho Manastırı. Atatürk Üniversitesi Yayınları, Yayın No: 979, Erzurum. ISBN 978-975-442-152-1
- Phillips, R., Freeman, R.E. ve Wicks, A.C. (2003). What stakeholder theory is not. *Bus. Ethics Q.* 13, 479–502.
- Rakitovac, K.A. ve Urošević, N. (2017). Valorisation of Cultural Heritage in Sustainable Tourism. *Management*, 12 (3), 199–215. <https://doi.org/10.26493/1854-4231.12.199-215>
- Ransley, M. (2012). Sustainable Tourism Practices. <https://www.academia.edu/4820716/> (08.09.2022)
- Richard, G. (2001). Cultural Attractions ve European Tourism. CAB International: Wallingford, UK.
- Sangchumng, A. ve Kozak, M. (2018). Sustainable cultural heritage tourism at Ban Wangka Village, Thailand, *Anatolia*, 29 (2), 183-193.
- Saunders, M., Lewis, P. ve Thornhill, A. (2009). *Research Methods for Business Students*. Pearson, New York.
- TIES, (2007). The International Ecotourism Society, Definitions ve Principles. www.ecotourism.org, (08.09.2022)
- Torralba, L.T. (2015). La dimensión turística del patrimonio cultural de la ciudad de Lorca (Murcia, España). *Cuad. Tur.* 36, 389–414.
- Toy, S. (2010). Uzundere İlçe Durum Tespit Toplantısı Raporu. Kuzeydoğu Anadolu Kalkınma Ajansı (KUDAKA), Erzurum.
- TÜİK, (2022). Adrese Dayalı Nüfu Verileri. <https://biruni.tuik.gov.tr/medas/?kn=95&locale=tr> (08.09.2022).
- UN, (1987). Report of the World Commission on Environment ve Development: Our Common Future. <http://www.un-documents.net/our-common-future.pdf> (08.09.2022)

- UNEP ve WTO, (2005). United Nations Environment Programme ve World Tourism Organization. Making Tourism More Sustainable: A Guide for Policy Makers. <http://www.unep.fr/shared/publications/pdf/dtix0592xpa-tourismpolicyen.pdf> (08.09.2022)
- UNESCO, (1972). The World Heritage Convention. <https://whc.unesco.org/en/convention/#Brief-History> (01.11.2022)
- UNESCO, (2022). International Conference Innovative Policies for Heritage Safeguarding ve Cultural Tourism Development. <https://whc.unesco.org/en/events/258/> (01.11.2022).
- UNWTO, (2007). United Nations World Tourism Organization, Sustainable Tourism Concepts ve Principles. www.unwto.org, (08.09.2022).
- UNWTO, (2008). United Nations World Tourism Organization. <https://www.unwto.org/archive/global/publication/unwto-development-assistance-2008-0>, (08.09.2022).
- Ürün, Ş. (2016). Dünya Kültürel ve Doğal Mirasın Korunmasına Dair Sözleşme: Doğal Miras Alanları Başvuru, Adaylık ve Değerlendirme Süreçleri. Unesco Türkiye Millî Komisyonu Uzmanlık Tezi, Ankara.
- Wang, R., Liu, G., Zhou, J. ve Wang, J. (2019). Identifying the Critical Stakeholders for the Sustainable Development of Architectural Heritage of Tourism: From the Perspective of China. Sustainability, 11 (6-1671), Doi: <https://doi.org/10.3390/su11061671>
- WTO, (1996). Agenda 21 for the Travel ve Tourism Industry. <http://www.world-tourism.org/sustainable/doc/a21-def.pdf>, (08.09.2022).