



Kamu Yönetimi Enstitüsü Sosyal Bilimler Dergisi

*Institute of Public Administration
Journal of Social Sciences*

Cilt 2, Sayı 2, Yaz/Haziran 2022

KARA MUSTAFA PAŞA’NIN MERZİFON’DAKİ İMAR FAALİYETLERİ

Reconstruction Activities of Kara Mustafa Pasha in Merzifon

Araştırma Makalesi • Research Article

Prof. Dr. Sultan Murat TOPÇU

Erciyes Üniversitesi
Edebiyat Fakültesi Sanat Tarihi Bölümü
Kayseri/TÜRKİYE
stopcu@erciyes.edu.tr



0000-0001-6832-6531

Geliş Tarihi/Received: 22.03.2022
Kabul Tarihi/Accepted: 11.05.2022

Atf/Citation

Topçu, M. (2022). Kara Mustafa Paşa'nın Merzifon'daki İmar faaliyetleri. *Kamu Yönetimi Enstitüsü Sosyal Bilimler Dergisi*. (2), 87-122.

Kamu Yönetimi Enstitüsü
Türkiye Kamu Çalışanları Kalkınma ve Dayanışma Vakfı kuruluşudur

Öz

Merzifonlu Kara Mustafa Paşa hiç şüphe yok ki, Osmanlı Döneminin en önemli devlet adamlarından birisidir. Paşa'nın Amasya Merzifon Narince köyünde başlayan hayatı, Köprülü Mehmet Paşa'yla karşılaşması sonrası ivme kazanmış ve Paşa'nın kızı ile evlendikten sonra Köprülü ailesinin nüfuzundan yararlanarak sadrazamlık makamına kadar yükselmiştir. II. Viyana seferinde başarısız olan Paşa bunun bedelini canı ile ödemiştir. Osmanlı siyasi tarihinde bir dönüm noktası olarak kabul edilen bu yenilgi ve akabinde Paşa'nın idam edilmesi, başta İstanbul olmak üzere Paşa'nın imparatorluk toprakları içerisinde girişmiş olduğu imar faaliyetlerinin durmasına sebep olmuştur. Eğer bu durum ile karşılaşılmamış olsaydı, Osmanlı döneminin en çok yapı yaptıran banilerinin başında Merzifonlu Kara Mustafa Paşa gelebilirdi. Buna rağmen Paşa'nın İstanbul, İzmir, Halep, Mudanya, Cidde, Kayseri ve Merzifon gibi bölgelerde çok sayıda yapı yaptırdığı vakfiye metinlerinden anlaşılmaktadır. Paşa, imparatorluk toprakları içerisinde önemli ticaret şehirlerinde yaptırdığı yapıların yanı sıra memleketinde de büyük yatırımlar yaparak Merzifon'un ticari alt yapısını geliştirmek istemiştir. Bu doğrultuda şehirde iki cami, bir han, bir bedesten ve bir hamam inşa ettirmiştir. Şehrin su sorununu çözebilmek için Taşan Dağı'ndan şehre su getirtmiş ve bu yol güzergâhı üzerinde çok sayıda çeşme inşa ettirmiştir. Paşa'nın çeşmelerinin büyük bir bölümü günümüze ulaşamamış iken diğer yapıları sağlam bir şekilde ayakta durmaktadırlar. Bu çalışmada, Paşa tarafından Merzifon'da inşa ettirilen vakıf eserleri üzerinde durularak, Osmanlı mimarlığı içerisindeki konumları irdelenmiştir.

Anahtar Kelimeler: Merzifonlu Kara Mustafa Paşa, Merzifon, Cami, Han, Bedesten, Hamam

Abstract

Merzifonlu Kara Mustafa Pasha is undoubtedly one of the most important statesmen of the Ottoman Period. Mustafa Pasha's life, which started in Narince Village of Merzifon-Amasya, gained momentum after he met Köprülü Mehmet Pasha, and after marrying Mehmed Pasha's daughter, he rose to the position of grand vizier by benefiting from the influence of the

Köprülü family. The Pasha, who was unsuccessful in the 2nd Vienna campaign, paid for with his life. If this situation had not been encountered, Merzifonlu Kara Mustafa Pasha could have been the patron who had the most structures built in the Ottoman period. Despite this, it is understood from the waqfiyya texts that the Pasha had many structures built in regions such as Istanbul, Izmir, Aleppo, Mudanya, Jeddah, Kayseri and Merzifon. As well as the buildings he had built in important trade cities within the imperial lands, he wanted to develop the commercial infrastructure of Merzifon by making large investments in his hometown. In this direction, he had two mosques, a khan, a covered bazaar and a hammam built in the city. In order to solve the water problem of the city, he brought water to the city from Taşan Mountain and had many fountains built on this road route. While most of his fountains have not survived, other structures are still extant. In this study, the foundation works built by Merzifonlu Kara Mustafa Pasha in Merzifon were emphasized and their position in Ottoman Architecture was examined.

Keywords: Merzifonlu Kara Mustafa Pasha, Merzifon, Mosque, Khan, Bedesten, Hammam

Giriş

Mustafa Paşa, H. 1044-M. 1634 tarihinde Merzifon'un Narince Köyü'nde (Kara Mustafa Paşa Köyü) doğmuştur. Paşa, Türk olup Merzifonlu Oruç Bey adında bir tımarlı sipahinin oğludur¹. Annesinin adının Abide olduğu vakfiyesinden ve Narince Köyü'nde annesinin adına yaptırmış olduğu cami üzerindeki kitabeden anlaşılmaktadır. Mustafa Paşa'nın babası, IV. Murat'ın Bağdat seferi esnasında şehit düşünce ve Paşa, babasının yakın arkadaşı Köprülü Mehmet Paşa tarafından himaye edilmiş ve Köprülü Mehmet Paşa'nın oğlu Fazıl Ahmet Paşa ile beraber yetişmiştir (Raşid, 1282: 430). Daha sonra Köprülü Mehmet Paşa'nın kızı Saliha Hanım ile evlenerek

¹ Merzifonlu Kara Mustafa Paşa'nın hayatı hakkında bakınız: Raşid, 1282: 430; Çoban, 2005: 91; Süreyya, 1996: 1198; Galland, 1973: 129.

Köprülü ailesine damat olmuştur². Bu tarihten sonra devletin çeşitli kademelerinde görevler alan Mustafa Paşa, H. 1087-M.1676 tarihinde vefat eden kayınbiraderi Fazıl Ahmet Paşa'nın yerine sadrazamlık görevine getirilmiştir (Çoban, 2005: 92). Paşa'nın II. Viyana Seferi'ne çıkma kararı, akabinde yaşanan yenilgi ve imzalanan Karlofça Antlaşması Osmanlı tarihi açısından bir dönüm noktası olmuştur. Paşa bu durumun bedelini 25 Aralık 1683 tarihinde idam edilerek ödemiştir. Kara Mustafa Paşa dönemin çağdaş kaynaklarında zeki, vakur, alim, azimli olarak tanıtılırken, kindar olması, paraya ve mala düşkünlüğü nedeniyle saray içerisinde birçok düşmanın olduğu ileri sürülmektedir (Çoban, 2005:92; Raşid, 1282: 430).

1. Kara Mustafa Paşa'nın Merzifon'daki İmar Faaliyetleri

Günümüzde Amasya iline bağlı bir ilçe merkezi olan Merzifon önemli ticaret yolları üzerinde yer alan konumu itibariyle başta Çelebi Mehmet ve Fatih Sultan Mehmet olmak üzere sultanların yanı sıra üst düzey devlet bürokratlarının da yapı yaptırmayı tercih ettikleri önemli bir yerleşme yeridir. Anadolu ticaret yol ağı üzerinde orta ve sol kolun ayrılma sapağında yer alan Merzifon, bu konumu nedeniyle oldukça gelişmiş bir ticari alt yapıya kavuşmuştur. H. 1057- M.1647 tarihinde Merzifon'a gelmiş olan Evliya Çelebi şehrin ticari potansiyelinin oldukça gelişmiş olduğunu belirtmektedir (Evliya Çelebi, 1999: 207). Kara Mustafa Paşa hem şehrin bu ticari potansiyelini geliştirmek hem de memleketine hayır eserleri inşa etmek amacıyla şehirde 2 adet cami, 1 adet han, 1 adet bedesten, 1 adet şadırvan, 1 adet kütüphane, 1 adet sıbyan mektebi, 1 adet hamam ve çok sayıda çeşme inşa ettirmiştir (V.G.M.A., Defter No:641-01).

² Köprülü Mehmet Paşa'nın vakfiyesinde kızlarının isimleri Saliha, Hatice ve Fatma olarak sıralanmıştır. Muhtemelen Saliha hanım Köprülü'nün en büyük kızıdır(K.K., V., 3/2448, V.46a). Evlendiklerinde Kara Mustafa Paşa 20, Saliha Hatun ise 16 yaşındaydı (Semerci, 2001: 130). Galland ise Paşa'nın 28 eşinin 17 yaşında olduğunu ve bu evlilikten Yusuf ve Mehmet adında iki erkek çocukları olduğunu; fakat ikisinin de öldüğünü belirtmektedir (Galland, 1973: 131).

Şehirdeki ticari potansiyelin farkında olan Kara Mustafa Paşa, bugün bedestenin bulunduğu arsayı H. 1075- M. 1664 tarihinde, üzerinde yer alan dükkânlarla birlikte satın alarak, bedesteni ve etrafındaki dükkânları inşa ettirmiştir. Yine ticari alt yapıdan faydalanmak üzere Paşa tarafından bedestenin karşısına bir han inşa ettirilmiştir. Paşa aynı zamanda kasabanın su ihtiyacını karşılamak üzere Taşan Dağı'ndan kasabaya su getirtmiştir (Hüseyn Hüsameddin, 1330: 403)³. Vakıflar Genel Müdürlüğü Arşivi'nde yer alan H. 1086- M. 1675 tarihli fermanla Merzifon'daki 14 mahallede çeşme olmadığından bahsedilerek, Paşa'nın bu mahallere çeşme yaptırdığı belirtilmektedir (V.G.M.A., Defter No:641-01). Yine şehirde Sultan Mehmet Han tarafından inşa edilmiş olan 2 adet hamamın şehrin ihtiyacını karşılamadığı ve bu nedenle ahalinin yeni bir hamam inşa edilmesini istemesi üzerine H. 1092 - M.1681 tarihinde şehirde Kara Mustafa Paşa Vakfı tarafından bir hamam inşa edilmiştir (V.G.M.A., Defter No:641-01). Paşa tarafından inşa ettirilen bu anıtlardan, cami, han, bedesten ve hamam günümüze ulaşmıştır.

2. Paşa Camisi

Yapı, Gazi Mahbub Mahallesi'nde Merzifon Çarşısı içinde, eğimli bir arazi üzerinde bulunmaktadır (Plan.1-Fot. 1). Cami manzumeyi oluşturan diğer yapıların batısında yer almaktadır⁴. Han ve bedestenden cami avlusuna geçiş dokuz basamaklı üzeri beşik tonozla örtülü bir cümle kapısı ile sağlanmaktadır. Cami avlusuna kuzey, batı ve doğuda yer alan üç ayrı kapıdan girilmektedir. Avlunun ortasında şadırvan, kuzeybatısında sıbyan mektebi, kuzeydoğusunda iki adet hela, güneydoğu duvarının üstünde muvakkithane ve avlunun güneydoğusunda caminin son cemaat mahalli ile birleştiği yerde kütüphane yer almaktadır. Cami harim giriş kapısı üzerinde yer alan iki satırlık inşa kitabesine göre H. 1077- M. 1666 tarihinde

³ Bu su Merzifon Kasabası'na 10 km uzaklıktaki Taşan Dağı'ndan, genişliği 0,75 m. ve yüksekliği 1.05 m. olan kanallarla şehre taşınmıştır (Akyurt, 1947: 15).

⁴ Cami hakkında daha önce yapılmış çalışmalar için bakınız: Gabriel, 1934: 71; Akyurt, 1947: 14-15; Gülgen, 1996: 10-36; Yeşil, 2001: 335-336; Çerkez, 2005: 60-97.

Merzifonlu Kara Mustafa Paşa tarafından inşa ettirilmiştir. Caminin mimarı bilinmemektedir.

Cami; kuzey-güney doğrultuda, tek kubbeli bir harim ile kuzey tarafında yer alan üç bölümlü son cemaat mahallinden oluşmaktadır. Yapıda inşa malzemesi olarak düzgün kesme taş malzeme kullanılmıştır.

Caminin güney cephesi üzerinde altta iki ve üstte, mihrabın üstüne gelen kısımda, yuvarlak kemerli üç adet pencere açılmıştır. Ayrıca bu cephe üzerinde saçak seviyesinde batıda ve doğuda olmak üzere birer adet çöten bulunmaktadır. Caminin doğu ve batı cepheleri adeta birbirinin simetrisi olacak şekilde tasarlanmıştır. Bu cephelerin her biri üzerinde altta dört adet yuvarlak formlu üstte üçer adet yuvarlak kemerli pencere ile alt kısımda dikdörtgen formlu birer adet pencere bulunmaktadır. Batı cephenin kuzey köşesinde dikdörtgen formlu minare kaidesi bulunmaktadır. Minare tamamen kesme taştan inşa edilmiş ve oldukça sade tutulmuştur.

Caminin kuzey cephesi önünde üç bölümlü son cemaat yeri bulunmaktadır (Fot. 2). Son cemaat mahalline cami avlusundan yükseltilmiş beş basamakla geçilmektedir. Mahallin üzeri ortada kubbe yanlarda düz ahşap tavanla kapatılmıştır. Kuzey-güney doğrultuda atılan kemerler güneyde caminin kuzey duvarındaki üzengi taşlarına oturtulmuşken kuzeyde dört adet sütun tarafından taşınmaktadırlar. Mahallin ortasındaki kubbenin iç kısmı sıvanarak, sıvanın üzerine çarkıfelek formunda kalem işi bezemeler işlenmiş ve etrafı ahşap lambriplerle çevrelenmiştir. Son cemaat mahallinin güney cephesi üzerine birbirinin simetrisi olacak şekilde doğu ve batı kanatta olmak üzere, birer adet oldukça geniş ve yüksek tutulmuş yuvarlak kemerli pencere açılmıştır. Bu pencerelerin harim giriş kapısı taraflarında sivri kemerli beş köşeli birer adet mihrabiye bulunmaktadır.



Fot. 1. Merzifon Paşa Camisi (V.G.M.A.)

Güney cephenin üst kısmında her bir bölüme tekabül eden birer adet basık kemerli pencere bulunmaktadır. Caminin harimine girişi sağlayan cümle kapısı profilli silmelerle çevrelenerek dikdörtgen bir kartuş içerisine alınmıştır. Silmeler üzerinde oldukça basit tutulmuş geometrik bezemeler yer almaktadır. Harime girişi sağlayan basık kemerli kapının üzerinde mermerden iki satırlık inşa kitabesi yer almaktadır (Fot. 3).

Kitabe:

وقع انشاء الجمع الشريف في زمن السلطان محمد خان ابن السلطان ابراهيم خان
 بامر صاحب الخيرات الوزير العلي مصطفى پاشا المرزيفونى لسنة سبع و سبعين و الف سنه
 ١٠٧٧

Transkripsiyon:

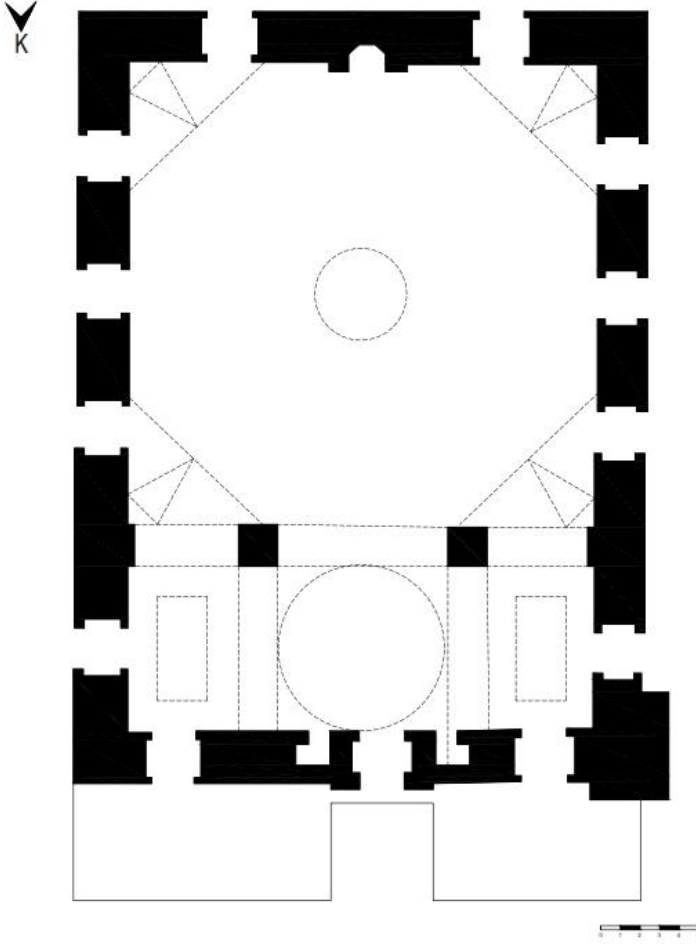
Vak'a inşa'ül-cami el-şerif fî zemeni Es-Sultan Mehmet han ibn-i Es-Sultan İbrahim han,

Bi-emr-i sahibû'l hayrat el-vezirû'l â'lî Mustafa Paşa el-merzifonî Li Senet seb' ve seb'in ve elf sene 1077

Manası:

Caminin yapılması yüce Sultan Mehmet Han oğlu İbrahim Han zamanında onaylanarak

Yüce vezir Merzifonlu Mustafa Paşa tarafından H. 1077- M. 1666 tarihinde emredildi.



Plan.1. Merzifon Paşa Camisi (Goodwin'den)

Basık kemerli giriş kapısından caminin harim kısmına geçilmektedir (Fot. 4). Harim kuzey-güney doğrultuda dikdörtgen bir plana sahiptir.

Harimin asıl ibadet mekânı iki kısımdan oluşmaktadır. Güneyde tek kubbeli kare mekân ve bu mekânı kuzeye doğru genişleten iki ayak tarafından taşınan sivri kemerlerle oluşturulmuş üç bölümlü ikinci mekânla plan tamamlanmıştır. Üç bölümlü mekânın orta kısmı kubbe, yan bölümleri ise aynalı tonozlarla kapatılmıştır. Caminin harimi kuzey, güney, doğu ve batı duvarları ile kubbe kasnağı üzerinde yer alan pencereler tarafından aydınlatılmaktadır. Caminin mihrabı ve minberi orijinal değerlerdir.

Harimin üs örtüsünde, kapı, pencereler ve vaaz kürsüsü üzerinde 19. yüzyılda yapılmış kalemişleri yer almaktayken 1997 (Çerkez, 2005: 91) yılında yapılan onarımda hepsi yok edilmiş ve aslı ile hiçbir alakası olmayan şimdiki kalem işi bezemeler yapılmıştır⁵ (Fot. 5-6). Cami avlusunun kuzeyinde yer alan ve zeminden iki basamakla yükseltilmiş şadırvan, havuzu dışında tamamen 19. yüzyılda yenilenerek günümüze ulaşmıştır (Çerkez, 2005: 98). Sekiz ahşap direk üzerinde atılan bir kubbe ile örtülü olan şadırvanın ortasında sekizgen mermer kaplamalı fıskiye yer almaktadır. Şadırvanın üzeri içten kubbe dışarıdan külâh ile örtülmüştür. Şadırvanın kubbesinin iç yüzü üzerinde Zileli Emin tarafından H. 1292- M. 1875 tarihinde minyatür tarzında yapılmış bir tasvir kuşağı bulunmaktadır⁶(Fot. 7). Cami avlusunun kuzeybatı köşesinde derslane, avlunun doğusundaki avluya girişi sağlayan tonozlu kapının üstünde de muvakkithane yer almaktadır.

⁵ Camide bulunan 1875 tarihinde yapılmış boyalı nakışlar ve manzara tasvirleri için bakınız: Arık, 1988,: 64-68.

⁶ Şadırvan kubbesi üzerinde yer alan minyatürlerdeki konular hakkında geniş bilgi için bakınız: Arık, 1988: 68-80; Tanman, 1993: 491-522.



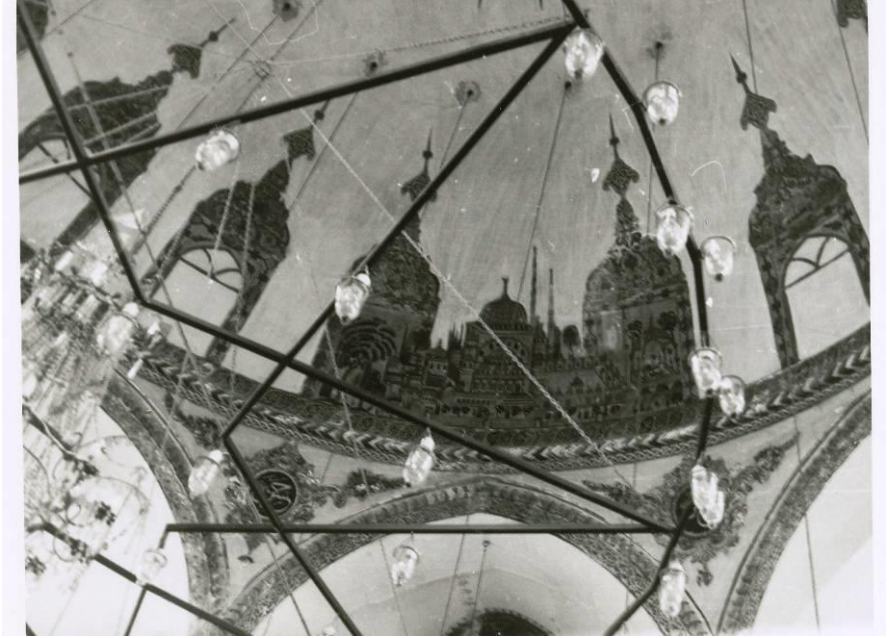
Fot. 2. Merzifon Paşa Camisi



Fot. 3. Merzifon Paşa Camisi İnşa Kitabesi



Fot. 4. Merzifon Paşa Camisi Harimi



Fot. 5. 1997 yılında Yapılan Onarım Öncesi Kubbe Kasnağında Bulunan Cami Tasviri (V.G.M.A.)



Fot. 6. Merzifon Paşa Camisi Orijinal Mihrap ve Minberi (V.G.M.A.)



Fot. 7. Merzifon Paşa Camisi Şadırvanı

3. Kara Mustafa Paşa Köyü (Narince) Abide Hanım Camisi

Yapı; Merzifon'un 3 km doğusunda eski adı Narince, yeni adı Kara Mustafa Paşa olan köyde bulunmaktadır (Plan. 2-Fot. 8). Köy merkezinde yer alan cami, dört kartuş içerisine yazılmış iki satırlık inşa kitabesine göre, Kara Mustafa Paşa tarafından annesi Abide Hanım adına H. 1091- M. 1680 tarihinde yaptırılmıştır. Yapının mimarı bilinmemektedir. Cami, Kara Mustafa Paşa'nın 23 Safer 1089 - M. 16 Nisan 1678 tarihli vakfiyesinde, Paşa'nın Merzifon'da yaptırmış olduğu vakıflar arasında zikredilmektedir⁷.

Eğimli bir arazi üzerine yerleştirilen cami, kuzey-güney doğrultuda dikdörtgen bir plana sahiptir. Camide inşa malzemesi olarak cephelerde üç sıra tuğla bir sıra taş, cephe köşelerinde ise kesme taş malzeme kullanılmıştır. Cami harim bölümü ile bunun kuzeyinde bulunan son cemaat mahallinden oluşmaktadır. Yapı güney, doğu ve batı cephelerde yığma taş duvarlar üzerine oturtulmuştur. Caminin üzeri dışarıdan kırma çatıyla kapatılmıştır.

Caminin kuzeybatı köşesinde minaresi bulunmaktadır. Minare caminin beden duvarına bitişik olup kesme taş örgülü bir kaide üzerinde yükselmektedir. Minarenin gövde, şerefe ve petek kısımlarında horasan harcı ile oluşturulmuş tuğla örgüye yer verilmiştir. Külah kısmı dışarıdan kurşunla kaplanmıştır. Caminin güney cephesi üzerine altta tuğla örgülü sağır sivri kemerlerin içine yerleştirilmiş dikdörtgen formlu iki adet pencere ile üstte yuvarlak kemerli alçı şebekeli üç adet pencere açılmıştır. Doğu ve batı cepheler birbirinin simetrisi şeklinde altta sağır kemerli dikdörtgen formlu üç adet pencere ile üstte yine yuvarlak kemerli alçı şebekeli üç adet pencere ile dışa açılmaktadır. Cepheler kirpi saçaklarla sonlandırılmıştır. Caminin kuzey cephesi aynı zamanda yapının giriş kısmının da bulunduğu bölümdür. Cephe önünde üç bölümlü üzeri ahşap çatıyla kapatılmış son cemaat mahalli bulunmaktadır. Son cemaat mahallinin giriş kısmına avlu zemininden yükseltile beş basamakla çıkılmaktadır. Giriş bölümü yan bölümlerden alçak tutularak vurgulanmıştır. Son cemaat mahallinde üst örtüyü taşıyan sivri

⁷ "...ve yine kasabai mezbure kurbinde Narince nam karyede vâki vâkifi müşarünileyh hazretlerinin valideleri merhume Abide hatun bina eylediği mescidde imam olanlara yevmi dört akçe vazife verile..." V.G.M.A., Defter No:641-01, Sayfa, 120, Sıra 1.

kemerler güneyde caminin beden duvarlarına gömülmüş üzengilere atılmışken, kuzeyde mermer sütunların başlıklarına oturmaktadır. Son cemaat mahallinin güney cephesi üzerine altta iki adet sağır kemerli dikdörtgen pencere ile üstte alçı şebekeli yuvarlak kemerli üç adet pencere açılmıştır. Cephede harim giriş kapısının hemen batısına yuvarlak kemerli bir mihrabiye yerleştirilmiştir. Mahallin ortasında harime girişi sağlayan basık kemerli cümle kapısı yer almaktadır. Kapı tamamen kesme taş malzeme ile örülmüştür. Kapının basık kemerinin etrafı profilli silmelerle çevrelenmiştir. Kemerin üst kısmında kitabe yazımı için oluşturulmuş iki kartuş oluşturulmuş; fakat kartuşlar boş bırakılmıştır. Bu kartuşun üzerinde beyaz mermere yazılmış iki satırlık inşa kitabesi bulunmaktadır (Fot. 9).

Kitabe:

قد بني هذا الجامع الشريف الصدر العلي مصطفى پاشا لاجل والدته المرهومه غابده خاتون
في زمن سلطان محمد خان ابن السلطان ابراهيم خان لسنة احدي و تسعين و الف

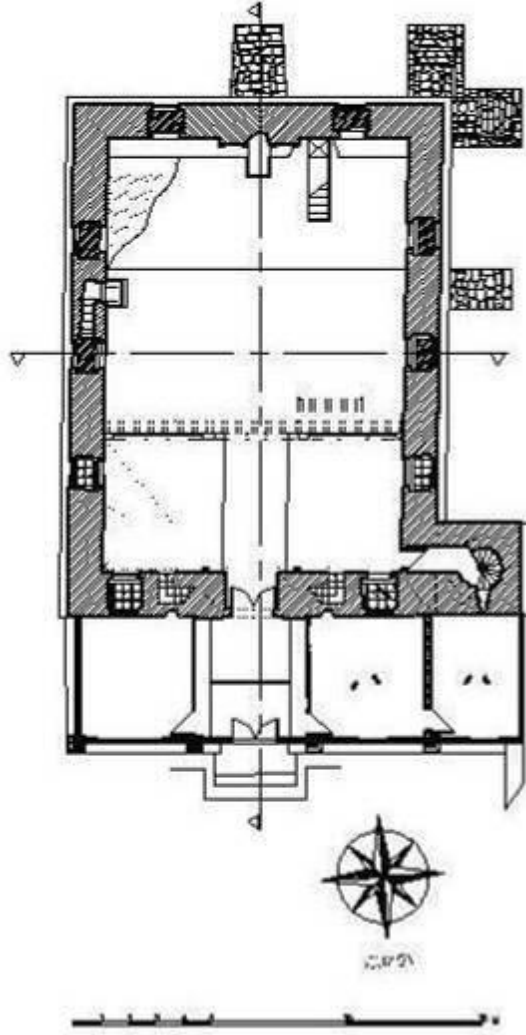
Transkripsyon:

Kad bena hâze'l-camia'ş-şerife es-sadru'l-âlî Mustafa Paşa/Li'ecl
Validete'hu el-Merhume Âbide Hatun

Fi zemani Sultan Mehmed Han İbni's-Sultan İbrahim Han/Li sene ihda
ve ti'sin ve elf

Anlamı:

Sultan İbrahim oğlu Sultan Mehmet han zamanında sadrazam Mustafa Paşa bu camiye annesi Abide Hatun adına H. 1091- M. 1680 tarihinde inşa etti.



Plan 2. Narince (Kara Mustafa Paşa Köyü) Abide Hanım Camisi (V.G.M.A.)

Caminin harimine basık kemerli kapıdan geçilerek girilmektedir⁸. Harim kuzey-güney doğrultuda dikdörtgen bir plana sahiptir (Fot. 10). Harimin üzeri kuzey-güney doğrultuda atılmış ahşap kirişlerin köşelerde içe doğru çıkma yapan ahşap konsollara oturtulduğu, ahşap tavanla örtülmüştür. Ahşap kirişlerin yan yüzleri ile harime bakan yüzleri kalemşi şeklinde yapılmış yaprak ve saplarla birbirlerine bağlanan bitkisel bezemelerle tezyin edilmiştir. Bu bezemelerden sadece üst örtünün batısında yer alan batıdan doğuya doğru ilk giriş ile üçüncü giriş üzerindeki orijinaldir⁹. Diğerleri yakın zamanda aslına uygun olarak yenilenmiştir (Fot. 11). Harimi örten kirişlerin kuzey ve güney uçlarında konsollara oturdukları bölümlerde ahşap sarkıtlar bulunmaktadır. Sarkıtların uçları lalelerle sonlandırılmıştır. Ahşap konsolların aralarında merkezde altı kollu bir çiçekten çıkan sapların uçlarında çiçek motifinden oluşan kalem işi bezemeler tekrarlanmıştır. Harim, güney ve kuzey cephede altta iki, üstte üç adet; doğu ve batı cephelerde ise altta üç, üstte üç adet pencere ile aydınlatılmaktadır.

Harimin güney cephesinin tam ortasında içe doğru çıkıntı yapan alçı mihrap bulunmaktadır (Fot. 12). Mihrap nişinin etrafı yivlendirilmiş zarif silmelerle oluşturulmuş üç bordür ile çevrelenmiştir. Dıştaki dar bordür ile mihrap nişinin etrafını çevreleyen bordür üzerinde altı yapraklı çiçeklerin birbirini tekrarlamasından oluşan bezeme kompozisyonu bulunmaktadır. Ortadaki geniş bordür üzerine ince çizgilerle oluşturulmuş geometrik şekillerin içerisine yerleştirilen, merkezde yaprak sayıları değişen çiçek motifi ile etrafında yer alan altı yapraklı küçük çiçeklerden oluşan bitkisel bezemeler birbirini tekrar eden kartuşlar halinde yerleştirilmiştir. Mihrap nişi istiridye kabuğu formunda tasarlanmıştır. Caminin minberi orijinal değildir. Harimin doğu duvarında harime doğru çıkma yapan taş konsol üzerine yerleştirilmiş ahşap vaaz kürsüsü bulunmaktadır. Kürsüye ortadaki pencere aralığından geçilerek çıkılmaktadır. Harimin kuzeyinde ahşap kadınlar mahfili bulunmaktadır. Kadınlar mahfili güneyde dört ahşap direk tarafından

⁸ Günümüzde kapı açıklığını örten çift kanatlı ahşap kapı orijinal değildir. Fakat 1983 yılında orijinal kapının cümle kapısı üzerinde bulunduğu ve üzerinde oyma tekniğiyle yapılmış geometrik bezemelerin bulunduğu öğrenilmektedir (Anonim, 1983: 319-322).

⁹ Hicabi Gülgen, 1996'da motiflerin karakterlerinden hareketle ana sahnı örten kirişler ile bu kirişlerin oturduğu konsolların orijinal olduklarını belirtmektedir (Gülgen, 1996: 55).

taşınmaktadır. Bu direklerin üzerleri şemse şeklinde oluşturulmuş kartuşlar içerisinde yer alan kıvrık dallardan oluşan kalem işi tarzında ve orijinal bezemelere bağlı kalınarak bitkisel bezemelerle bezenmiştir¹⁰ (Fot. 13). Mahfilin batısında mahfil yüzeyinden harime çıkıntı yapan müezzin mahfili bulunmaktadır. Mahfilin alt kısmının tavanı üzerinde herhangi bir bezeme bulunmamaktadır. Bezemelerle mahfilin saçak kısımlarında karşılaşılmaktadır. Fakat bunlardan da sadece orijinalliğini koruyanlar mahfilin alt kirişinin batısında yer alan kısım ile harime bakan alt kirişi üzerindeki bitkisel bezemelerdir (Fot. 14).



Fot. 8. Narince Abide Hanım Camisi Kuzey ve Doğu Cepheler

¹⁰ 1946-47 yıllarında yapı hakkında araştırma yapan Yusuf Akyurt, yapının rölöve planını çıkartmış olmasına rağmen yapı üzerindeki bezemeler hakkında sadece “yağlı boya ve çiçeklerle süslenmiş kadınlar ve müezzin mahfili üç kubbeli son cemaat yeri vardır” şeklinde çok özet bir bilgi vermektedir (Akyurt, 1947: 16. Oktay Aslanapa 1985 tarihinde ağaç direkler ve tavan kirişleri üzerindeki kalem işi bezemelerin orijinal olduğunu belirtmektedir (Aslanapa, 1986: 361).



Fot. 9. Narince Abide Hanım Camisi İnşa Kitabesi



Fot. 10. Narince Abide Hanım Camisi Harim



Fot. 11. Narince Abide Hanım Camisi Ahşap Tavan



Fot. 12. Narince Abide Hanım Camisi Mihrabı



Fot. 13. Narince Abide Hanım Camisi Kadınlar Mahfili



Fot. 14. Müzezin Mahfili Altında Yer Alan Orjinal Bezemeler

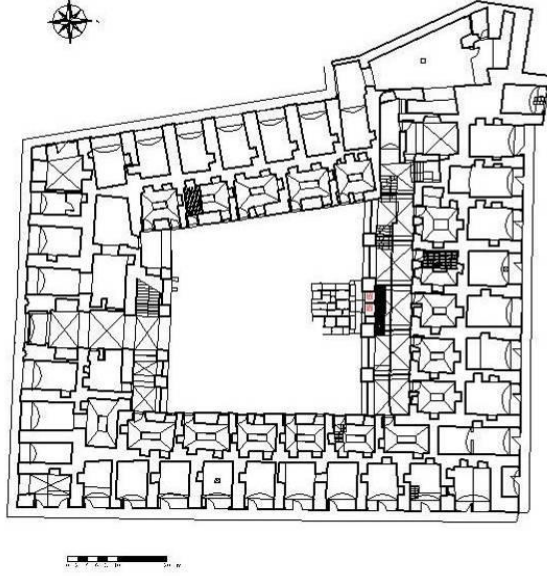
4. Taşhan

Yapı; Merzifon Gazi Mahbub Mahallesi'nde bulunmaktadır¹¹ (Plan. 3-4-Fot. 15). Han, batıda cami ve güneyde bedesten ile çevrelenmiştir. Han üzerinde inşa kitabesi bulunmamaktadır. Ancak Kara Mustafa Paşa'nın Vakıflar Genel Müdürlüğü arşivinde bulunan vakfiyesinde, Merzifon'daki vakıflardan bahsedilirken handan da bahsedilmektedir¹². Hanın, H.1082-M.1671 tarihinden önce inşa edilmiş olduğu Vakıflar Genel Müdürlüğü Arşivinde yer alan hüccet kaydıyla sabittir (V.G.M.A., Defter No:641-01). Yapıda inşa malzemesi olarak tuğla ve kesme taş dönüşümlü olarak kullanılmıştır. Dış cephelerde üst kat seviyesine kadar ağırlıklı olarak kesme taş, üst kat seviyesinden sonra üç sıra tuğla bir sıra kesme taş kullanımı söz konusudur.

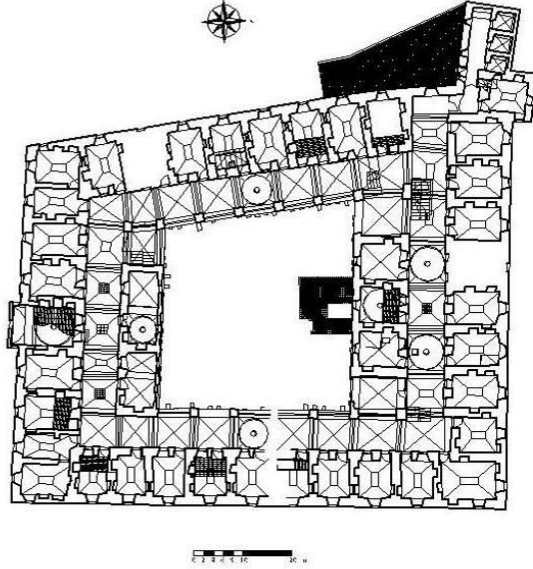
Taş han kuzey-güney doğrultuda dikdörtgen planlı, tek avlu etrafında sıralanmış hücrelerden oluşan bir plan şemasına sahiptir.

¹¹ Taşhan hakkında yapılmış çalışmalardan bazıları şunlardır: Akyurt, 1947: 19; Anonim, 1983: 323-325; Aslanapa, 1986: 361; Yeşil, 2001: 336-338; Çerkez, 2001: 415-448.

¹² "...ve yine suku mezburda vâki üç tarafı tarikiâm ve bir tarafı Veli Efendi odaları ile mahdud fevkani ve tahtani altmış iki bab oda ve dört bab dekâkini müştemil hanı ve bu daire haricinde otuz beş bab dekâkin ve bir tahmiş dekâkini ve yine üç tarafı tarikiâm ve bir tarafı eski hamama münthehi iki ekmecki furununu..." V.G.M.A., Defter No: 641-01, Sayfa. 120, Sıra 1.



Plan 3. Taşhan Zemin kat Planı (V.G.M.A.)



Plan 4. Taşhan Üst Kat Planı (V.G.M.A.)

Hanın dış cepheleri altta dışa açılan sivri kemerli dükkân sıraları ile çevrilmiştir. Doğu cephede 10, batı cephede 7, güney cephede 8, kuzey cephede 9 adet dükkân yer almaktadır. Güneydoğu ve güneybatıda yer alan köşe dükkânlarının birleştikleri her iki cephe üzerinde açıklıkları bulunmaktadır. Hanın cepheleri boyunca yerleştirilmiş dükkânlardan güneydoğu köşe ve güneybatı köşede yer alan dükkânların üzeri çapraz tonozlarla örtülmüş diğer dükkânların üzerleri ise beşik tonozlarla kapatılmıştır. Cephelerin üst kısımlarında, içerideki hücreleri aydınlatan düz lentolu dikdörtgen formlu pencereler bulunmaktadır. Hanın güney cephesinin ortasında cumbalı giriş kapısı bulunmaktadır. Burada bulunan basık kemerli kapıdan geçildikten sonra üzeri çapraz tonozla örtülmüş bir dehlize girilmektedir. Dehliz avluya doğru uzanan üç ana mekândan oluşmaktadır. Dehlizin her iki tarafında dükkânlar bulunmaktadır. Dehlizin avluya bakan tarafının batısında, güney cephenin ikinci katına çıkışı sağlayan merdiven ile doğuda çapraz tonozlarla kapatılmış iki adet revak yer alır. Avlunun etrafı dükkân sıraları ile çevrelenmiştir. Avlunun doğu, batı ve güney cepheleri ikişer katlı olarak tasarlanırken, kuzey cephe farklı olarak üç katlı bir planlamaya sahiptir.

Avlunun güneyinde yer alan bölüm genel olarak kesme taş malzeme ile inşa edilmiş iken, üst katın güney batısında yer alan ve batı cephe ile birleşen galerinin sivri kemeri tuğla malzeme ile örülmüştür. Güney bölümde ortada yer alan giriş dehlizinin doğu ve batısında ikişer adet revaklı bölüm bulunmaktadır. Bu revaklardan batıdakilerin açıklıkları daha geniş tutulmuşken doğudakiler daha dar tutulmuşlardır. Bu revaklardan giriş dehlizinin batısında yer alan kısım kesme taşlarla örülü perde duvarla kapatılmıştır. Güney bölümünün üst katı hafif sivri kemerlerle beş bölüme ayrılmıştır. Bu bölümlerden batıda yer alan ve batı cephe ile birleşen bölümün avluya bakan yüzü açık tutulmuştur. Diğer bölümlerin avluya bakan yüzleri kesme taş örgülü perde duvarlarla kapatılmıştır. Bu duvarların üzerine dikdörtgen formlu birer adet pencere yerleştirilmiştir. Cephede birinci kattan ikinci kata geçişte yer alan konsol çıkıntıları dikkat çekmektedir. Güney cephede giriş eyvanının batısında yer alan merdivenle üst kata çıkılmaktadır. Üst kat, art arda yerleştirilmiş üç bölüm halinde düzenlenmiştir. Avluya

bakan tarafta odalar, ortada geçiş mekânı ve güneyde yine odalar sıralanmaktadır. Avluya bakan cephe üzerinde dört adet oda bulunmaktadır. Bu odalardan ortada yer alan odanın üzeri kubbe diğer odaların üzerleri ise çapraz tonozlarla örtülüdür. Geçiş koridorunun güneyinde yedi adet oda yer almaktadır. Ortada yer alan kubbeli ve dış cepheden çıkma yapan cumbalı odanın doğu ve batısında üçer oda yer almaktadır. Güneydoğu ve güneybatıda yer alan odalar iç içe oluşturulmuş iki oda şeklinde tasarlanmıştır. Ortada yer alan cumbalı odanın üzeri kubbe diğer odaların üzerleri ise aynalı tonozlarla kapatılmıştır. Odaların hepsinde ocak ve nişler yer almaktadır. Hanın doğu cephesinin alt bölümünde odalar bulunmaktadır. Bu bölümün alt katında altı adet dükkân yer almaktadır. Bu dükkânlar avluya basık kemerli kapılar ve dikdörtgen formlu pencerelerle açılmaktadır. Odaların üzeri aynalı tonozlarla kapatılmıştır. Odalarda birer adet ocak bulunmaktadır. Bölümün alt katı tamamen kesme taş malzeme ile örülmüşken, üst katta kemer hizası boyunca ve kemerlerde tuğla malzeme kullanılmıştır. Saçak kısmında ise yeniden kesme taş malzemeye geçilmiştir. Üst kat tuğladan örülmüş sivri kemerlerle oluşturulan beş revakla avluya açılmaktadır. Bu bölümde revakların arkasında on adet oda yer almaktadır. Odalar aynalı tonozlarla kapatılmıştır. Ayrıca odalarda ocak ve nişler bulunmaktadır. Odalar şevli pencerelerle aydınlatılmaktadır. Batı bölüm doğudaki bölümün bir tekrarı niteliğindedir. Fakat burada alt katta beş dükkan odası yer almaktadır. Batı bölümünde üst kat revakları dışa açılır şekilde tasarlanmıştır. Revak gözlerini oluşturan sivri kemerler tuğla malzeme ile örülmüştür. Revaklar arkasında yer alan sekiz adet odaya basık kemerli kapılarla girilmektedir. Bu odaların hepsinde ocak ve nişler bulunmaktadır. Odalar şevli pencerelerle aydınlatılmaktadır. Kuzey bölümün alt katında dört adet avluya açılan revak bulunmaktadır. Revakların arkasında avlu zemininden aşağıda bulunan ahır kısmı yer almaktadır. Ahır kısmına hafif basık kemerli bir kapıdan girilmektedir. Ahır kısmı doğu batı doğrultuda uzanan dikdörtgen bir plana sahiptir. Sekiz adet kalın ayak üzerine atılan tuğla örgülü sivri kemerlerle ahır, iki sahına bölünmüştür. Ahır kısmının üzerinde genel olarak tuğla örgülü çapraz tonoz örtü elemanı olarak kullanılmıştır. Ahırın aydınlatılması güney duvarı üzerine açılan dört adet şevli pencere ile sağlanmaktadır. Ahırın üst kısmında çıkma yapan konsollarla oluşturulmuş ve üst kattaki odaların önündeki koridorun geçiş

güzergâhını sağlayan bir balkon yer almaktadır. Ahır kısmından bu geçiş koridoruna dokuz basamaklı bir merdivenle çıkılmaktadır. Koridorun kuzey cephesi üzerinde sıralanan odalara basık kemerli kapılarla girilmektedir. Odalarda ocak ve nişler bulunmaktadır.

Bu katın batısında sivri beşik tonozlu bir koridor bulunmaktadır. Bu koridorun kuzey duvarında basık kemerli yan yana iki kapı yer alır. Koridorun batısında yer alan merdivenle üst kata çıkılmaktadır. Üst kat güney bölümün bir bakıma tekrarı niteliğindedir. Bu cephede avluya bakan ve koridorun güneydoğusunda yer alan köşe oda mescit olarak tasarlanmıştır. Oda da taş bir mihrap bulunmaktadır. Bu yönde ortada yer alan odanın üzeri kubbe yanlarda yer alan odaların üzerleri ise çapraz tonozlarla kapatılmıştır. Koridorun kuzeyinde yer alan sekiz adet odanın üzerleri aynalı tonozlarla örtülmüştür. Odalarda ocak ve nişler bulunmaktadır. Hanın avlusunun kuzeyinde iki adet tamamen kesme taştan inşa edilmiş yay kemerli çeşme bulunmaktadır.



Fot. 15. Merzifon Taşhan (V.G.M.A.)

5. Bedesten

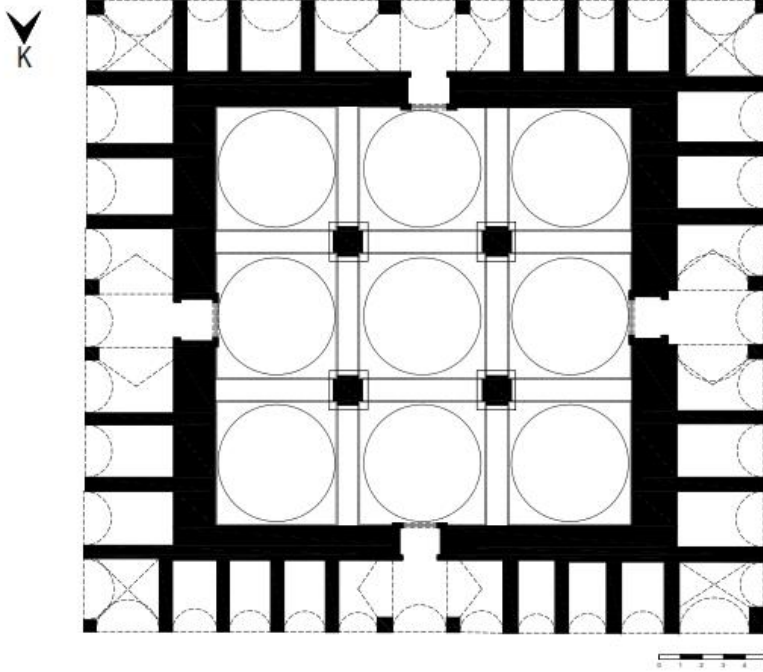
Yapı, manzumeyi oluşturan yapılardan caminin doğusunda, Taşhan'ın güneyinde bulunmaktadır (Plan. 4-Fot. 17). Bedesten üzerinde inşa kitabesi bulunmamaktadır. Bazı yayınlarda yapı hakkında kesin bir tarih vermekten

kaçınılmışken (Cezar, 1985: 253-254; Anonim, 1983: 322-323), bazı yayınlarda ise manzumenin diğer bir yapısı olan cami üzerindeki kitabede geçen H.1077-M. 1666-67 tarihinde bedestenin de inşa edilmiş olacağı üzerinde durulmaktadır¹³. Vakıflar Genel Müdürlüğü Arşivi'nde bulunan H. 1075-M.1664 tarihli bir belgede geçen bilgilerden hareketle bedestenin bu tarihte inşa edildiği anlaşılmaktadır (V.G.M.A., Defter No:641-01). Bedesten Vakıflar Genel Müdürlüğü tarafından 1971-72 tarihlerinde onarılmıştır (Cezar, 1985: 254).

Kare planlı bedestenin cephe duvarlarında ve kubbe kasnaklarında bir sıra taş üç sıra tuğla, bedestenin etrafını çevreleyen dükkânların kemer üzengi taşlarına kadar kesme taş kemer ve kemer köşeliklerinde tuğla, bedestenin iç kısmına girişi sağlayan kapılarda kesme taş, kapı eyvanının oluşturan kemerde tuğla malzemeye yer verilmiştir.

Bedesteni dışarıda 32 adet dükkân çevrelemektedir. Dükkânların üzerleri beşik tonozlarla örtülmüşken, bedestenin köşelerinde yer alan dükkânlarda ve giriş kapılarının sağında ve solunda yer alan dükkânların üst örtülerinde çapraz tonozlar kullanılmıştır. Yapıyı dört yönden kuşatan dükkânların üzeri günümüzde kiremit örgülü çatı ile kapatılmıştır. Yapının ana beden duvarları dükkân seviyelerinden yüksek tutulmuştur. Her cephede bedestenin içine girişi sağlayan birer adet eyvanımsı beşik tonozlu kapı bulunmaktadır. Bu kapılar sağında ve solunda bulunan dükkân sıralarından yüksek tutularak cepheden dükkânlara geçişte belli bir kademelenme oluşturulmuştur. Giriş kapılarının sağında ve solunda yer alan dükkânların kapıya bitişik olan cepheleri yuvarlak bir kemerle boşaltılmıştır. Giriş eyvanlarında yer alan renkli taş almaşıklı basık kemerli kapı açıklıklarından geçilerek bedestenin içerisine girilmektedir.

¹³ Bunlar için bakınız: Tuncel, 1980:98; Tuncel, “2001: 384; Çerkez, 2005: 157.



Plan 4. Merzifon Bedesteni (V.G.M.A.)

Bedestenin ierisi merkezde yer alan drt yıęma ayak zerine kuzey-gney ve doęu-batı ynde atılan sivri kemerlerle dokuz birime blnmştr. Her birimin zeri pandantiflerle geilen birer kubbe ile kapatılmıřtır. st rtde toplam dokuz adet kubbe kullanılmıřtır. Gnmzde kubbelerin i kısımları sıva ile kapatılmıř ve zerleri beyaz badana ile boyanmıřtır. Orijinalinde kubbeler tamamen tuęla malzeme kullanılarak rlmřlerdir (Tuncel, 2001: 385). st rty tařıyan kesme tař rgl sivri kemerlerin oturduęu yıęma ayakların kaide kısımları kademelendirilmiřtir. Meknın beden duvarlarının alt seviyelerinde iki sıra tuęla bir sıra tař malzeme kullanılmıřtır. Meknın giriř kapılarının olduęu kısımlar tamamen kesme tař malzeme ile rlmřtir.

İ meknda beden duvarlarının st kısımlarına aılan řevli dokuz adet pencere ile mekn aydınlatılmaktadır. Gnmzde i meknın batı duvarının

güney kısmı ile güney duvarının batı kısmını dolanan ahşap bir galeri yapılmıştır.



Fot. 17. Merzifon Bedesteni ve Etrafını Çevreleyen Dükkânlar (V.G.M.A.)

6. Paşa Hamamı

Hamam; Merzifon ilçe merkezinde Hoca Süleyman Mahallesi'nde bulunmaktadır (Fot. 18). Tek hamam olarak inşa edilen yapı günümüzde işlevini sürdürmektedir. Hamam batı giriş kapısı üzerinde yer alan inşa kitabesine göre H. 1092/ M. 1681 tarihinde Merzifonlu Kara Mustafa Paşa tarafından inşa ettirilmiştir. Hamamın beden duvarları kesme taş, kubbe kasnakları ile kubbelerde tuğla ve taş dönüşümlü olarak kullanılmıştır. Hamam “L” şeklinde tasarlanmış bir şemaya sahiptir. “L”nin uzun kolu doğu-batı doğrultuda uzanmakta olup, burada aralık, soğukluk, sıcaklık, su deposu ve külhan kısımları bulunur. “L” nin kısa kolunu kuzeyde yer alan soyunmalık oluşturur (Plan 5).

Hamam; doğudan batıya doğru eğimli bir arazi üzerine yerleştirilmiştir. Hamamın güney cephesi eğime yaslandırılmış vaziyettedir. Hamamın cepheleri oldukça sade tutulmuştur. Saçak kısmında yer alan taş çörtlenler dikkat çekmektedir. Hamamın güney cephesi ile doğu cephesinin birleştiği köşe pahlandırılmıştır. Hamamın soyunmalığının doğu cephesi üzerinde yuvarlak kemerler içerisine yerleştirilmiş dikdörtgen formlu iki adet pencere yer alır. Soyunmalığın batı cephesi ile doğu cephesinin birleştiği nokta pahlandırılmıştır. Hamamın soyunmalığının önüne bir ahşap sundurma yerleştirilmiştir. Burada yer alan soyunmalığa giriş kapısının söve ve kemeri mermerden inşa edilmiştir. Kemer, renkli taşlarla örülmüştür. Kemerin hemen üzerinde yer alan kitabelik boş bırakılmıştır. Yapının inşa kitabesi bu kitabeliğin üzerine yerleştirilmiş vaziyettedir. Kitabe; beyaz mermer üzerine, kabartma tekniğinde, iki satır halinde celi sülüs hatla Arapça yazılmıştır (Fot. 19).

Kitabe Metni:

Kitabe:

وقع هذا البناء في زمن سلطان محمد خان بن السلطان ابراهيم خان

عن يد الصدر العلي مصطفى پاشا المرزيفونى لسنة اسنين و تسعين و الف منه الهجرة النبويه

Transkrispyon:

Vakka-î inşa-i haze'l-bina fî zemeni Sultan Mehmed Han bin Sultan İbrahim Han

An-yed el sadr-el-â'li Mustafa Paşa el-Merzifonî li seneti isneyn ve tis'in ve elf minel-hicreti'n-nebeviyye

Anlamı:

Bu binanın inşası Sultan İbrahim han oğlu Sultan Mehmed han zamanında yüce sadrazam Merzifonlu Mustafa Paşa eliyle hicret-i nebeviyyenin bin doksan iki senesinde vaki oldu.

Hamamın soyunmalık kısmı 11,20 x 11,05 m. ölçülerinde olup, üzeri tromplarla geçilen kubbe ile kapatılmıştır. Soyunmalık, kubbe merkezinde

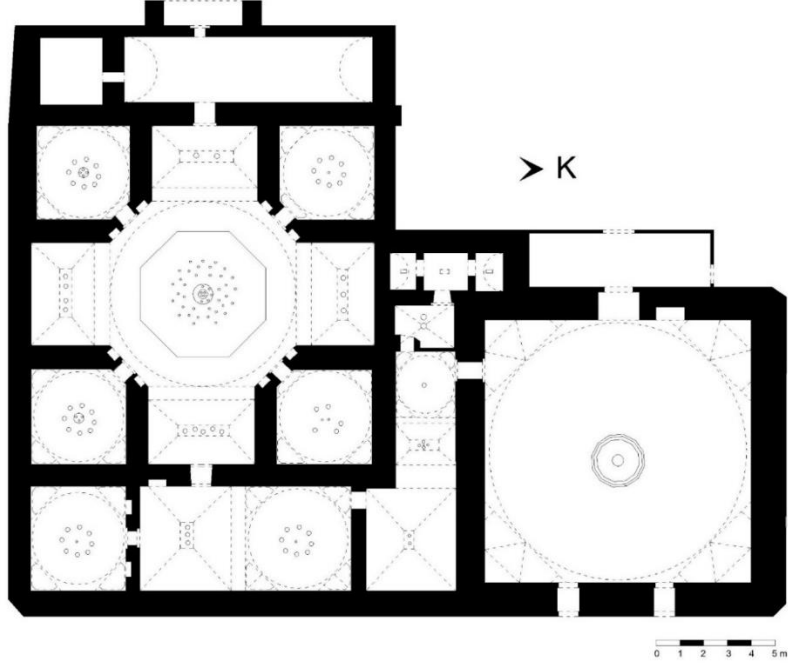
yer alan aydınlık feneri ve doğu cephesi üzerinde yer alan iki adet dikdörtgen pencere ile aydınlatılmaktadır. Soyunmalığın etrafı ahşap soyunma kabinleri ile çevrelenmiştir. Zeminin merkezinde onaltıgen formlu fiskiyeli mermer havuz bulunur. Soyunmalığın güney duvarı üzerinde yer alan yuvarlak kemerli kapı ile aralık bölümüne geçilmektedir.

Aralık mekânı 12 x 2,52 m. ölçülerinde olup, doğu-batı doğrultuda dikdörtgen planlıdır. Aralığın giriş kısmının üstü tromplarla geçilen kubbe, diğer kısımların üstü çapraz tonozlarla örtülmüştür. Mekân örtü üzerine açılan yuvarlak formlu ışık gözleri ile aydınlatılmaktadır. Aralığın batısında helâ bulunur. Helanın üzeri tonozla kapatılmış ve mekan tonoz üzerine açılan dikdörtgen formlu ışık gözleri aydınlatılmaktadır. Aralığın doğu kanadının güneyinde yer alan yuvarlak kemerli kapı ile soğukluğa girilmektedir.

Soğukluk 13,23 x 4,40 m. ölçülerinde kuzey-güney doğrultuda dikdörtgen planlıdır. Doğu-batı doğrultuda atılan iki sivri kemerle mekan üç bölüme ayrılmıştır. Güneydeki kısım tıraşlık olarak kullanılmaktadır. Ortadaki bölümün üzeri aynalı tonoz, yan kısımların üzerleri tromplarla geçilen kubbe ile kapatılmıştır. Soğukluk örtü üzerine açılan yuvarlak formlu ışık gözleri ile aydınlatılmaktadır. Soğukluğun güneyinde yer alan tıraşlığa yuvarlak kemerli kapı ile geçilmektedir. Soğukluğun batısında yer alan yuvarlak kemerli kapı ile sıcaklığa girilmektedir.

Sıcaklık 14,24 x 14,42 m. ölçülerinde dört eyvanlı dört köşe halvetli bir plana sahiptir. Sıcaklığın merkezi pandantiflerle geçilen kubbe ile kapatılmıştır. Sıcaklık kubbe üzerine açılan yuvarlak formlu ışık gözleri ile aydınlatılmaktadır. Sıcaklığın merkezinde sekizgen formlu mermer kaplamalı göbek taşı bulunur. Sıcaklığı çevreleyen eyvanların üzerleri aynalı tonozlarla kapatılmıştır. Eyvanlar tonozlar üzerine açılan yuvarlak formlu ışık gözleri ile aydınlatılmaktadır. Eyvanların etrafı üç yönden sekilerle çevrelenmiştir. Sekilere gömülü vaziyette mermer kurnalar yerleştirilmiştir. Sıcaklığın dört köşe noktasında halvet hücreleri yer alır. Halvetlere basık kemerli kapılardan geçilerek girilmektedir. Halvet kapıları yukarıya doğru daralan kademeli kemerler içerisine alınmıştır. Halvetlerin üzeri tromplarla geçilen kubbelerle kapatılmıştır. Hücreler kubbe üzerlerine açılan yuvarlak formlu ışık gözleri

ile aydınlatılmaktadırlar. Hücreleri üç yönden çevreleyen sekilerin üzerine mermer kurnalar yerleştirilmiştir. Sıcaklığın batı eyvanının batı duvarı üzerinde yer alan dikdörtgen formlu pencere su deposuna açılmaktadır.



Plan 5. Merzifon Kara Mustafa Paşa Hamamı (Paşa Hamamı)

Su deposu 10,41 x 2,75 ölçülerinde, kuzey-güney doğrultuda dikdörtgen planlıdır. Deponun üzeri beşik tonozla kapatılmıştır. Hamamın külhanına giriş kuzey cepheden sağlanmaktadır. Külhanın üzeri ahşap çatı ile örtülmüştür.



Fot. 18. Paşa Hamamı



Fot. 19. İnşa Kitabesi

Değerlendirme ve Sonuç

Merzifonlu Kara Mustafa Paşa, memleketi olan Merzifon'da birçok yapı inşa ettirerek bölgedeki yapı yaptıran önemli baniler arasında yer almaktadır. Merzifon sadece Paşa'nın memleketi olmakla değil aynı zamanda Osmanlı döneminde Anadolu yol ağı içerisinde önemli bir menzil olması nedeniyle de bir çok Osmanlı bürokratinin yapı yaptırdığı bir yerleşim yeridir. XV. yüzyıl boyunca bölgede başta Çelebi Mehmet ve II. Mehmet olmak üzere Osmanlı sultanlarının da alt yapıyı geliştirici faaliyetlerde buldukları bilinmektedir.

Anadolu orta kol ile Anadolu sol kolun birleştiği noktada yer alan Merzifon, bu yolu kullanan tüccar ve seyyahlar için başkent İstanbul'un habercisi niteliğindedir. XIX. yüzyılda Paşa Camisi'nin şadırvanı kubbesinde Zileli Emin Usta tarafından sergilenen Osmanlı panoraması, doğudan İstanbul'a gelen yolcular için adeta Osmanlı dünyasını tanıtan bir tanıtım broşürü gibi hazırlanmıştır. Bu durum bölgenin İstanbul'a açılan kapı olarak değerlendirildiğini göstermektedir.

Kara Mustafa Paşa, bölgede girişmiş olduğu imar faaliyetleri ile bölgenin gelişimine de katkı sağlamıştır. Şehrin ihtiyaçları doğrultusunda girişilen bu imar faaliyetleri, sadece hayırseverlik maksatlı değil, aynı zamanda şehirdeki ticari altyapının geliştirilmesi ve vakfın bu potansiyelden yararlanmasına yönelik bir faaliyettir. Yukarıda tanımlanan yapılar dikkate alındıklarında sosyal işlevli yapılardan ziyade ticari yapıların çoğunlukta olmaları bu durumu kanıtlar niteliktedir. Paşa, vakıf tarafından inşa edilecek olan yapıların yer seçiminde de özenle davranmış gözükmektedir. İki Osmanlı sultanının yaptırmış olduğu yapıların merkezine yerleştirilmiş olan cami, bedesten ve han sonraki dönemlerde Merzifon şehrinin ana fiziki yapısının belirleyicileri olacaktır. Cami ve ticari yapıların inşa edildikleri alanda iki adet hamam olması, Paşa Hamamı'nın farklı bir alanda inşa edilmesini beraberinde getirmiştir.

Paşa'nın yaptırmış olduğu bedesten ve handa dış cephe boyunca dükkân sıralarına yer verilmiş olması da bölgenin ticari alt yapısının oldukça güçlü olduğunu bir göstergesidir. 1648 tarihinde bölgeye gelen Evliya Çelebi, şehirden bahsederken özellikle kentin Kırım ile olan ticari bağlantıları üzerinde durmuş ve şehirde boyacı dükkânlarının sayısının oldukça fazla olduklarını ifade etmiştir (Evliya Çelebi, 1999, 207). Yine Çelebi Mehmet Hamamı ve Çifte Hamam'da keçe imalatı yapıldığından bahseden Evliya Çelebi, şehirdeki debbağhanelerde sarı sahtiyan üretildiğini belirtmektedir (Evliya Çelebi, 1999, 207).

Paşa tarafından bölgede inşa edilmiş olan cami, han, bedesten ve hamam Osmanlı mimarisinin önemli örnekleri arasında yer almaktadır. Merzifon merkezde manzumenin de ana yapısı konumunda olan cami planı itibarıyla

Osmanlı cami mimarisinde sıkça kullanılan tek mekânlı girişinde üç ya da beş bölümlü son cemaat mahalli bulunan plan tipinin geliştirilmiş bir örneğidir. Burada harim kısmının kuzeye doğru genişletilmiş olması İznik Yeşil Cami’de görülen planın bir tekrarı niteliğindedir. Gerek İstanbul ve gerekse Kayseri İncesu’da yaptırmış olduğu külliyelerindeki camiler tek mekânlı bir kurguya sahip iken burada kuzeye doğru harimin genişletilmiş olması cemaatin yoğunluğu ile alakalı olmalıdır. Narince’de annesi adına yaptırmış olduğu camide ise ahşap kirişli ve ahşap tavanlı bir plan düzenlemesi tercih edilmiştir. Özellikle XVII. yüzyıl sonrasında sıkça inşa edilmeye başlanan ahşap tavanlı cami geleneğinin en güzel örnekleri arasında yer alan bu cami, nakışları ve alçı mihrabıyla döneminin en anıtsal eserleri arasında yer almaktadır.

Paşa; imparatorluk toprakları içerisinde başta İstanbul, Halep ve İzmir olmak üzere çok sayıda şehir içi hanı inşa ettirmiştir (Topçu, 2015: 232-235). Bu hanlar içerisinde boyutsal olarak en büyüğünü teşkil eden Merzifon Paşa hanı tek avlulu kurgusu ve dış cepheleri boyunca yerleştirilmiş dükkân sıraları ile dikkat çekmektedir. Hanın doğu, batı ve güney cepheleri ikişer katlı olarak tasarlanırken, kuzey cephe altta bir ahır kısmı eklenmesi sonucu üç katlı bir planlamaya sahiptir. Han genel şeması itibariyle Osmanlı şehir içi hanlarının bir devamı niteliğindedir. Hanın karşısında yer alan bedesten ise boyut olarak hanın gölgesinde kalmaktadır. Kapalı mekânı ve dış cephe boyunca yerleştirilmiş dükkânları ile tipik bir Osmanlı bedesten planının tekrarı olan yapı, han ile birlikte Merzifon ticaretinin ana eksenini oluşturmaktadır. Tek hamam olarak inşa edilmiş olan hamam planı itibariyle Türk hamam mimarisinde sıkça tekrarlanan dört eyvanlı ve dört halvetli plan şemasının bir tekrarıdır.

Bölgede Paşa tarafından inşa edilmiş yapılardan cami ve hamam üzerinde inşa kitabeleri ile karşılaşırken diğer yapılarda kitabe bulunmamaktadır. Beyaz mermer üzerine Arapça olarak yazılmış olan kitabelerden Merzifon Paşa Camisi ile Paşa Hamamı kitabelerinde “Merzifoni” ibaresi yer alırken Narince Köyü’nde annesi adına yaptırmış olduğu camide bu ifadeyi kullanmamış olması dikkat çekmektedir. Paşa’nın kitabelerde Merzifonlu olduğuna dair atıf yapmış olması, elbette ki bölgeye

gelen yabancılara kendi memleketinin Merzifon olduğu ve memleketine yapmış olduğu hayır hasenatla anılmak istediğini göstermektedir.

KAYNAKÇA

Akyurt, Y. (1947). *Türk Asar_i Atikasi Binalerine Âid Tarihi Mecmua (Yalnız Osmanlılar Devri Merzifon, Samsun, Sinop)*, Kısım III, Cild IX, Ankara.

Hüsameddin, A. (1327-1330). *Amasya Tarihi*, C.I, İstanbul.

Anonim (1983). “Bedesten”, Türkiye’de Vakıf Abideler ve Eski Eserler, C.I, Ankara, s. 322-323.

Anonim (1983). “Narince Köyü Abide Hanım Camii”, Türkiye’de Vakıf Abideler ve Eski Eserler, C.I, Ankara, s. 319-322.

Anonim (1983). “Taş Han”, Türkiye’de Vakıf Abideler ve Eski Eserler, C.I, Ankara, s. 323-325.

Galland, A. (1973). İstanbul’a Ait Günlük Anılar 1672-1673, Şerhlerle yayınlayan: Charles Scheter, C. II (1673), Çev: Nahid Sırrı Örik, Ankara.

Arık, R. (1988). *Batılılaşma Dönemi Anadolu Tasvir Sanatı*, Ankara.

Aslanapa, O. (1986). *Osmanlı Devri Mimarisi*, İstanbul.

Cezar, M. (1985). *Tipik yapılarıyla Osmanlı Şehirciliğinde Çarşı ve Klasik Dönem İmar Sistemi*, İstanbul.

Çerkez, M. (2005). *Merzifon’da Türk Devri Mimari Eserleri*, Doktora Tezi , Ankara Üniversitesi Sosyal Bilimler Enstitüsü, Ankara.

Çerkez, M. (2001). “Merzifon Taş Han”, *Merzifonlu Kara Mustafa Paşa Uluslararası Sempozyumu bildirileri*, 415-448

Çoban, A. (2005). *Hadikatü'l Vüzera Adlı Eserin Tenkitli Transkripsiyonu*, Yüksek Lisans Tezi, Atatürk Üniversitesi Sosyal Bilimler Enstitüsü, Erzurum.

Çelebi, E. (1999). Evliya Çelebi Seyahatnamesi Topkapı Sarayı Bağdat 305 Yazmasının Transkripsiyonu-Dizini, Haz. Yücel Dağlı-Seyit Ali Kahraman, 2. Kitap, İstanbul.

Gabriel, A. (1934). Monuments Turcs D'anatolie, Paris.

Gülgen, H. (1996) *Merzifon Kara Mustafa Paşa Câmii ve Hamamı İle Nârince Âbide Hâtun Câmii*, Yüksek Lisans Tezi, Marmara Üniversitesi Sosyal Bilimler Enstitüsü, İstanbul.

Süreyya, M. (1996) Sicill-i Osmanî, C.4, İstanbul.

Raşid (1282). Tarih, C.I, İstanbul.

Semerci, A. (2001) “*Merzifonlu Kara Mustafa Paşa'nın Memleketi, Yetişme Şekli, Yükselmesi*”, Merzifonlu Kara Mustafa Paşa Uluslararası Sempozyumu'nda sunulmuş bildiri, Ankara.

Tanman, B. (1993) “Merzifon Kara Mustafa Paşa Camii Şadırvanının Kubbesinde Zileli Emin'in Yarattığı “Osmanlı Dünyası” ve Bu Dünyaya Yansıyan Kişiliği”, Sanat Tarihinde İkonografik Araştırmalar, Güner İnal'a Armağan, Ankara, s.491-522.

Topçu, S. M. (2015), Gücün Mimariye Yansıması: Köprülüler, Ankara.

Tuncel, M. (1980). *Osmanlı Mimarisinde Bedestenler*, Doktora Tezi, Ankara Üniversitesi, Ankara.

Tuncel, M. (2001). Merzifon Bedesteni, *Merzifonlu Kara Mustafa Paşa Uluslararası Sempozyumu bildirileri*, Ankara, 384.

V.G.M.A., Defter No:641-119. Sayfa, Sıra 16.

V.G.M.A., Defter No:641-01,Sayfa. 120, Sıra 1.

V.G.M.A., Defter No:641-01,Sayfa. 120, Sıra 17.

V.G.M.A., Defter No:641-01,Sıra:20.

Yeşil, A. (2001). Merzifon Kara Mustafa Paşa Külliyesi, *Merzifonlu Kara Mustafa Paşa Uluslararası Sempozyumu bildirileri*, 335-338.