

## Uzman Raporlarında Belgrad Ormanı

### Belgrad Forest In Expert Reports

 Erhan KILIÇ<sup>1</sup>,

#### Özet

Belgrad Ormanı Bizans'tan Osmanlı'ya kadar İstanbul'un su ihtiyacını karşılamıştır. Bu sebeple orman koruma altına alınarak Kanuni Sultan Süleyman tarafından vakfedilmiştir. Ormandan ağaç kesimi ve kök çıkarılması yasaklanmış, teşebbüs edenler hakkında ağır yaptırımlar uygulanacağı ilan edilmiştir. Ancak ormanın sürekli koruma altında tutulması yaşlanmasına, çürümesine ve vasfının bozulmasına neden olmuştur. Tanzimat ile birlikte Osmanlı bürokratları ormancılığı kurumsallaştırmak için çaba sarf etmiştir. Kırım Savaşı'ndan sonra ormanların keşfi ve orman mektebi kurulması için Fransa'dan uzman davet edilmiştir. Orman Mektebi ilk mezunlarını verdikten sonra ilk uygulama Belgrad Ormanı'nda yapılmıştır. Ormanın yeni haritası çıkarılmış ve Tassy tarafından bir rapor tanzim edilmiştir. Osmanlı'dan Türkiye Cumhuriyeti'ne geçen sürede birçok uzman aynı şekilde harita ve raporlar hazırlamıştır. Bu çalışmanın amacı kayıp olarak bilinen Tassy raporu başta olmak üzere Belgrad Ormanı için hazırlanmış raporları ormancılık meslek kamuoyuna tanıtmaktır.

**Anahtar Kelimeler:** Orman, Ormancılık tarihi, Belgrad Ormanı

#### Abstract

Belgrad Forest met the water needs of Istanbul from Byzantium to the Ottoman Empire. For this reason, the forest was taken under protection and was dedicated by Suleiman the Magnificent. Cutting trees and removing roots from the forest were prohibited, and it was announced that heavy sanctions would be imposed on those who attempt. However, keeping the forest under constant protection has caused it to age, rot and deteriorate its quality. With the Tanzimat, Ottoman bureaucrats made efforts to institutionalize forestry. After the Crimean War, experts were invited from France to explore forests and establish a forest school. After the Forest School gave its first graduates, the first application was made in the Belgrad Forest. The forest was newly mapped and a report was prepared by Tassy. During the period from the Ottoman Empire to the Republic of Türkiye, many experts prepared maps and reports in the same way. The aim of this study is to introduce the reports prepared for the Belgrad Forest, especially the Tassy report, which is known as missing, to the forestry profession public.

**Keywords:** Forest, History of forestry, Belgrad Forest

## 1. Giriş

Istranca dağlarının doğudaki son bölümünde yer alan Belgrad Ormanı Bizans'tan Osmanlı'ya kadar İstanbul'un su ihtiyacını karşılamıştır (Çolak ve ark., 2013). Bu bağlamda Belgrad Ormanı'nın tarihi daha çok su bendleri ve su yollarının tarihiyle ilişkilendirilmiş olup su toplama havzasındaki ormanların tarihiyle ilgili çalışmalar sınırlıdır. Arşiv belgelerine göre kemer, havuz ve ızgaralar civarındaki ormanlar Kanuni Sultan Süleyman tarafından vakfedilmiştir (BOA.C.BLD.111.5533). Belgrad Seferi'nden getirilen savaş esirleri buraya yerleştirilerek, yolların tamiri, bend ve havuz ıskalarının bakımı, tamiri ve korunması görevi verilmiştir. Bu hizmetlerin karşılığında kısmi vergi muafiyeti getirilmiştir (BOA.MLV.557.47). Su sıkıntısı yaşanmaması için ormandan ağaç kesimi ve kök çıkarılması yasaklanarak mutlak koruma alanı ilan edilmiştir (A. {DVNSMHH.d.139). Buna rağmen yasağa uymayıp ağaç kesenler hakkında ağır yaptırımlar uygulanmıştır. Taşımada kullanılan hayvanlara el konulması, semer, kağı ve arabaların parçalanmasının yanında faillerinin taş gemilerinde küreğe mahkum edilmesi istenmiştir (BOA.C.BLD.111.5533). Koruma konusunda hiç kimseye müsamaha gösterilmemiştir. İsveç elçisinin Belgrad Ormanı'ndaki yazlığına 1774 yılında kaçak odun getirirken arabacısı yakalanmış, taşımada kullanılan araba parçalanmış ve işin azmettiricisi olan kahya da ciddi şekilde uyarılmıştır (BOA.TSMA.E.715.63). Koruma alanı dışındaki yerlerden ağaç kesilmesi mesire yapılması, eğlenceler düzenlenmesi, mevsiminde ava çıkılması vb. konularda ise daha esnek davranılmıştır (Wheler, 1682).

Ancak koruma alanında hiçbir şekilde ağaç kesilmemesi ormanın yaşlanmasına, çürümesine ve vasfının bozulmasına neden olmuştur. Etrafında ise sürekli hayvan otlatılması, kaçak ağaç kesimi, tarla açılması gibi faaliyetlerle ormanlık alan zaman içerisinde daralmıştır. Bazı yabancı araştırmacılar 1826 yılında Yeniçeri Ocağı'nın kapatılması sonrasında bir kısım yeniçerinin Belgrad Ormanı'na kaçtığını ve yakalanması için ormanın ateşe verildiğini ifade etmektedir (Goodwin, 2008).

Tanzimat sonrasında ormanlarının merkezi bir şekilde yönetilmesi için 1840 yılından orman müdürlüğü kurulmuş, mevzuat hazırlanmış ve Ahmed Şükrü Bey orman müdürü olarak atanmıştır. Ancak bu girişim başarılı olamamış ve bir yılını bile doldurmadan teşkilatlanmaya son verilmiştir (Kılıç, 2021). Ormancılığı kurumsal bir yapıya kavuşturmak isteyen hükümet yaklaşık 15 yıl sonra Fransa'dan uzmanlar davet etmiştir. Böylece Tassy ve Stheme 1857 yılında göreve başlamış ve ormancılık yeni bir boyut kazanmıştır. Orman Mektebi 1858 yılında açılmış ve 2,5 yıllık eğitim sonrasında 4 Ocak 1861 tarihinde yapılan

sınavla 9 talebe mezun olmuştur (BOA.İ.DH.475/31900). Ardından Fransızlar uzmanlar mezun olan efendilerle birlikte Osmanlı ormanlarının keşfine başlamıştır. İlk çalışma İstanbul'a yakınlığı ve önemi sebebiyle Belgrad Ormanı'nda yapılmıştır (BOA.İ.MVL.376.16518). Bu başlangıçla birlikte Belgrad Ormanı, Osmanlı'dan Türkiye Cumhuriyeti'ne kadar belirli aralıklarla uzmanlar tarafından incelenmiş ve raporlar düzenlenmiştir. Ancak tarihi süreç içerisinde önceki raporlar arandığında bulunamamış ve yeni çalışmalarda kullanılamamıştır.

Ormancılık teknik uygulamaların tarihi hakkında çalışmalar sınırlıdır. Bu çalışmanın amacı başta kayıp olarak bilinen Tassy raporu olmak üzere hazırlanmış tüm raporları günümüz Türkçesiyle ormancılık meslek kamuoyuna sunmaktır. Aynı zamanda Belgrad Ormanı'na yönelik yapılacak bilimsel ve teknik çalışmalar için ormanın geçmişi hakkında tarihi veri sağlamaktır.

## 2. Materyal ve Yöntem

Bu çalışma için T.C. Cumhurbaşkanlığı Devlet Arşivleri Başkanlığına bağlı Osmanlı ve Cumhuriyet arşivinde Belgrad Ormanı ile ilgili belgeler taranmıştır. Ayrıca nadir eserlerin bulunduğu İstanbul Büyükşehir Belediyesi Atatürk Kitaplığı'ndaki Ziraat Vekâleti Mütihassıs Raporları incelenmiştir. Milli Kütüphane, Beyazıt Devlet Kütüphanesi Hakkı Tarık Us Arşivi ve İstanbul Üniversitesi-C Orman Fakültesi Kütüphanesinde konuyla ilgili literatür araştırması yapılmıştır.

Belge ve literatür araştırması sonrasında Osmanlı Türkçesi ile yazılmış belgeler günümüz Türkçesine çevrilmiştir. Belgrad Ormanı'nın genel durumu, ağaç türü, meşcere yapısı, faydalanma şekli, önerilen teknik müdahale, hedeflenen gelir miktarı, koruma, otlatma gibi ana ormancılık konuları dikkate alınarak uzman raporlarının özeti çıkarılmıştır. Ardından tüm veriler doküman analizi yöntemiyle irdelenmiştir. Uzman raporları, Osmanlı ve Türkiye Cumhuriyeti Dönemi olarak iki ana başlıkta ve tarih sıralamasına göre sunulmuştur.

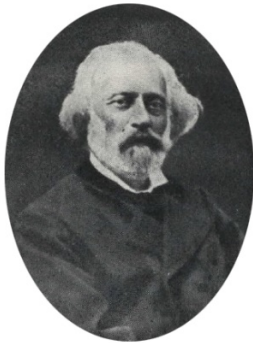
## 3. Osmanlı Dönemi Uzman Raporları

Fransız uzmanların gelmesiyle birlikte çeşitli imar ve inşaat faaliyetlerinin yanı sıra ormanlarla ilgili konuların görüşüleceği Meclis-i Maabir kurulmuştur. Tassy ve Stheme başta olmak üzere çeşitli yabancı uzmanlar bu meclise aza olarak atanmıştır (BOA.İ.MMS.13.540).

Tassy, Belgrad Ormanı'ndaki bendlere hiçbir şekilde zarar verilmeden bir plan çerçevesinde kesimler yapılarak yıllık 1.000 kese<sup>1</sup> gelir edilebileceğini Meclis-i Maabir'de gündeme getirmiştir. Özellikle mezun efendileri istihdam etmek, ölçüm ve harita yapmayı öğretmek ve ormanlardan gelir elde edecek nizamnamenin tanzimine esas olması için Belgrad Ormanı'nda harita ve plan hazırlanmasının önemi vurgulanmıştır. Aslında Belgrad Ormanı eskiden yapılmış bir haritası mevcut olup 12.000 hektar yani 132.000 dönüm<sup>2</sup> olarak bilinmektedir. Ancak veriler güncel olmadığından haritanın yeniden yapılması için Tassy ve Deleffe'nin de uygun görüşüyle köprü ve kaldırım mühendisi Godlewski görevlendirilmiştir. Başta kira ve öğrencilerin maaşları olmak üzere diğer masraflar için 10.000 lira ödenek verilmiştir (BOA.İ.DH.475/31900). Ormanda meydana gelen bir yangın sebebiyle ilk başta haritanın yapılıp yapılmayacağı konusunda bir tereddüt oluşmuş ancak harita ekibi Belgrad köyüne giderek bina kiralayıp işe başlamıştır (BOA.A.}MKT.NZD.381.51). Godlewski ve ekibi kısa sürede Belgrad Ormanı'nın haritasını çıkarmış ve yapılan ölçümü göre genel alanın 7.426 hektara denk 87.686 dönüm olduğu anlaşılmıştır. Bu şekilde başlayan Belgrad Ormanı'na yönelik rapor çalışmaları, Adolphe de la Rue, Bricogne, Hoca Ali Rıza ve Stöger ile devam etmiştir.

### 3.1. Tassy Raporu

Godlewski'nin harita çalışması sonrasında Tassy (Şekil 1), Belgrad Ormanı için iki bölümden oluşan bir rapor hazırlamıştır. Osmanlı Arşivi'nde muhafaza edildiği halde bugüne kadar kayıp olduğu söylenen 13 Ekim 1862 tarihli raporun<sup>3</sup> imza bölümünde Tassy ve Deleffe'nin imzası mevcuttur (MLV.851/4).



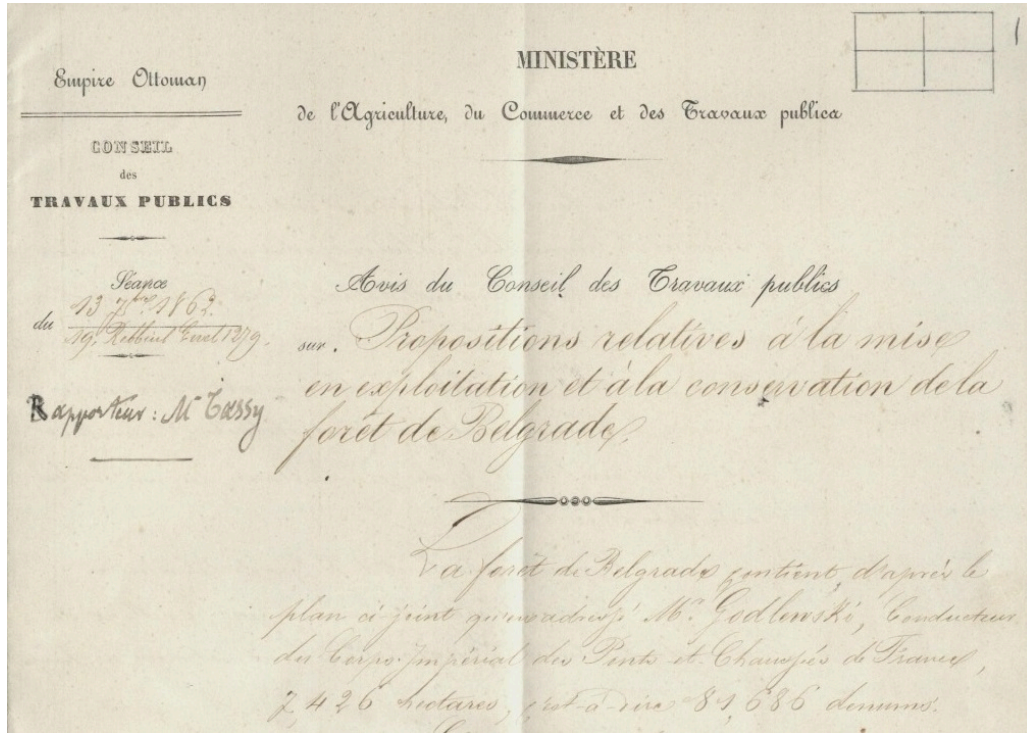
Şekil 1. Tassy (Huffel, 1927).

<sup>1</sup> Kese: 500 kuruşa denk para birimi.

<sup>2</sup> Haritanın yapıldığı dönemde 1 dönüm alan 900 m<sup>2</sup> kabul edildiğinden 11 dönüm 1 hektara denk gelmektedir.

<sup>3</sup> Ekinde olması gereken harita mevcut değildir.

Raporun birinci bölümünde (Şekil 2) Belgrad Ormanı'nın doğal sınırları, sahipli ormanları ve orman içinde bulunan köylerin durumu detaylıca anlatılmıştır. Tassy, Belgrad Ormanı'nda kesim yapmanın yasak olduğunu teyit etmekle birlikte orman içinde bulunan Belgrad, Bahçeköy ve Kemberburgaz köylerine orman içinde çürümüş veya birkaç sene önce filizlenmiş fakat kısa sürede bozulmaya yüz tutmuş bodur ağaçları kesmeye ve hayvanlarının otlatılmasına izin verildiğini açıklamaktadır.



**Şekil 2.** Tassy raporun birinci sayfası.

Kemberburgaz'da 200 beygir, 150 inek ve 300 keçi, Belgrad köyünde 30 beygir, 60 inek ve 100 keçi ile Bahçeköy köyünde 20 beygir, 60 inek ve 50 keçi mevcut bulunduğu tespit edilmiştir. Ayrıca Kemberburgaz'da 300, Belgrad'da 60 ve Bahçeköy'de 50 arı kovanları mevcuttur. Kovanlardan her birinden yıllık 10 kıyye<sup>4</sup> bal üretildiği öğrenilmiştir.

Üretim için ormanın içinde çok sayıda yol olduğunu ancak bunlar tamir edilse bile hiç birisinin taş döşemesi olmadığından yağmurlu ve kış mevsiminde işe yaramayacağını özellikle Belgrad köyünden Bahçeköy'e ve oradan Büyükdere'ye giden yolun tamir muhtaç olduğunu bildirmektedir. Söz konusu yolların tamiri için orman civarında yeterli miktardan çalık taşı yığınlarını müşahede ettiğini belirterek orman toprağının kaya taşlarından ve grovak cinsinden taş parçalarından ibaret olduğunu söylemektedir. Kuru orman ve bozuk ormanların bulunduğu yerde toprak derinliği farklı olduğunu özellikle toprağın zayıf

<sup>4</sup> Kıyye: 1282 grama denk gelen bir ağırlık ölçüsü.

yerlerde çürüntü tabakasının kaldırılması durumunda toprağın akararak dereleri dolduracağı uyarısını yapmıştır.

Belgrad Ormanı'nın meşe, kestane, gürgen ağaçlarından meydana geldiğini ormanın kuzeyinde meşenin çok bulunduğunu güneyde ise kestane ve dereler içinde en çok gürgen bulunduğunu beyan etmektedir. Gürgen ağaçlarının bazı derelerde kayın veya akgürgen ile karışık bulunduğunu görmüştür.

Tassy, Belgrad Ormanı'nda kaçak kesim, usulsüz otlatma ve yangın gibi nedenlerle tahrip edilmiş olduğunu, halbuki ormanın korunması için 130 kuruş maaşlı 25 korucu olmasına rağmen maaşlarının düşüklüğü sebebiyle görevlerine dikkat ve özen göstermedikleri ifade edilmiştir. Bunun yerine bir koruma merkezi kurulup alet, harita, damga vs. gibi ihtiyaçlar için ödenek verilerek 300 kuruş maaşlı 8 piyade korucusu ile 100 kuruş maaşlı 2 süvari korucusunun 2.000 kuruş maaşlı ehil bir orman memurunun mahiyetine verilerek kaçakçılıkla mücadele edilmesini ve Meclis-i Mabir'de hazırlanan orman nizamnamesinin<sup>5</sup> Belgrad Ormanı'nda uygulanması istenmiştir.

Tassy, Belgrad Ormanı'nı A, B, C, D ve E rumuzlarıyla vafına göre beş bölüme ayırarak buralarda yapılması gerekli boşaltma, seyrekleştirme, koruya tahvil, tıraşlama ve suni gençleştirme gibi işlemleri sıralamıştır.

Raporun ikinci bölümünde bir yıl içerisinde elde edilecek gelirlerin hesabı gösterilmiştir.

Belgrad Ormanı'nda en geçerli işletme usulünün kuru olarak işletmesi gerektiği vurgusu yapılmıştır. Bu sayede ormandan verimli şekilde üretim yapılacak kesilmeyen ağaçlar sayesinde toprağın su tutma kapasitesi bozulmayacak, verimli toprak derelere akıp gitmeyecek ve yağmur bulutları ormandan yağışa dönüşecektir.

Tassy, raporun son bölümünü şu şekilde tamamlanmıştır:

“Koru işletilmesinin yanında ormanda yeteri kadar yol olup Boğaziçi kıyılarına kadar ürünler getirilebilse senelik 3-4 milyon kuruş gelir elde edilecektir. Ancak ormanın yarısından fazlası kısa ve bodur ağaçlardan meydana gelmektedir. Yolların durumu da çok kötüdür bu sebeple yıllık şimdilik 195.000 kuruşluk gelir edilebilecektir. Orman haritasının hazırlanması vb. masraflar için verilen 10.000 kuruşluk ödenğe 4.000 kuruş ek ödenek verilmiştir. Ancak iyi bir gelir elde etmek için verilen bu ödenekler yetersizdir. Zira Fransa'da 1 hektar orman için 25 Frank ödenek verilmektedir. Orman içinde bulunan mülklerin, açıklık alanların ve diğer arazilerin gösterir arazi kullanım

<sup>5</sup> İfade de geçen nizamname, 1862 tarihli Orman Layihası.

haritasının yapılması, kesilecek ağaçların miktarını gösterir defterlerin tanzimi ve önerilen işlemlerin uygulanması için fazladan ödenek gerekmektedir. Yapılacak kesimlerde amele, baltacı ve arabacı olarak 150 kişiye ve 3-4 ay iş imkanı sağlanabilecektir. Emvalin taşınması için en aşağı 100 büyükbaş hayvan ihtiyacı vardır. Bunların dışında Belgrad Ormanı, her zaman orman mektebi talebeleri için bir tatbikat ve eğitim alanı olacaktır.”

### 3.2. Adolphe de la Rue Raporu

Belgrad Ormanı hakkında ikinci çalışma Fransa Ormanları Müfettişi Adolphe de la Rue<sup>6</sup> (Şekil 3) tarafından yapılmıştır. Çalışmanın amacı gemi ve bina yapımına elverişli kerestenin tespiti ve orman civarında oturan ahalinin ormandan sağlayacağı fayda ve gelirin tespit edilmesidir (BOA.A.DVN.97.82).



Şekil 3. Adolphe de la Rue (Anonim, 2022).

Adolphe de la Rue'nün 5 Haziran 1864 tarihli raporunda ormanı bir hayli gezdiğini doğal gençleştirmeyi sağlayacak yeterli tohum ağacının bulunmadığını ve birçok ağacın dipten kesilmesinden dolayı köklerinden sürgün geldiğini söylemiştir. Kıyıda köşede kalmış mevcut ağaçların gemi ve bina kerestesine elverişli olmadığını, bunlardan sadece odun ve kömür üretilebileceği bildirmiştir. Ormanın sürgünden kendini yenileyebilmesi için en az 100 seneye ihtiyaç olduğunu ve bu süre sonrasında ormanı işletebilmek mümkün olabileceğini söylemiştir. Ancak bu sürecin kolay olmadığını ve risk taşıdığını, Fransa'da dahi gençleştirme sürecinde kalın ağaçların çıkarıldıktan sonra mevcut gençliğin korunamayıp sahanın kayıp edildiği uyarısını yapmıştır.

Da La Rue önerilerini şu şekilde raporlamıştır:

<sup>6</sup> Adolphe de la Rue Osmanlı Devletine gelen ilk Fransız ormancı olup Osmanlı ormancılığına katkısından dolayı 1854 yılında Sultan Abdülmecit tarafından Dördüncü Rütbeden Mecidi Nişanı ile ödüllendirilmiştir.

“Belgrad Ormanı İstanbul şehrine su sağlıyor, kuru ağaçlar dahil ormandan ağaç kesmeyi tamamen yasaklamakla bir sonuca varılamaz. Burada yeniden ağaç yetiştirilmesine çaba gösterilmezse az vakit içinde ormanın harap olacağı kesindir. Orman günden güne bozulup külliye mahvolduktan sonra ormanla birlikte suların da kuruyacağı aşikârdır. Daha kötü durumlara düşmemek için şimdiden çaresine bakıp elden ne geliyorsa acilen yapılmalıdır. Yaşlı ağaçların çıkarılması ve yeniden orman yetiştirilmesi en doğru iş olmakla birlikte mevcut durum göz önüne alındığında bu mümkün gözükmemektedir. Bunun yerine acele etmeden gereken şartları sağlayıp 20 senelik bir kesimle işe yarar ağaçları etrafını aralamak ve temizlemek gerekir. Burada dikkat edilecek husus orman toprağını güneşin kavurucu ışınlarından korumak için ağaçları sırayla kesmek yerine meşcerenin nem ve rutubetini korumak için kapalılığı yavaş yavaş açıp alt tabakada çıkan bazı fertlerin kesilmesi ve geri kalan fertlerin büyüüp tohum dökerek hale gelinceye kadar bu işlemi devam ettirmek gerekir. Tohum ağaçları tohum tuttuktan sonra öteden beriden ağaç keserek kapalılığı kırıp tohumdan yeniden ağaç yetiştirmesine imkan sağlayacağı kesindir. Bu şekilde işlem yapıldıktan sonra iyi fertler elde edileceği şüphesizdir. Burada anlatılan konuları hayata geçirmek için çok bir masrafa gerek yoktur hatta yapılacak kesimler sebebiyle kar bile etmek mümkündür.”

### **3.3. Bricogne Raporu**

Bir başka Fransız uzman Bricogne, 1868 yılının Ağustos ayında Belgrad Ormanı'nı yeniden incelemiştir. Bricogne yeni bir harita yapmak yerine Godlewski'nin talebelerle birlikte yaptığı haritayı kullanmak istemiştir. Ancak tüm aramalara rağmen harita bulunamayınca Godlewski'den ikinci nüshası emaneten alınmıştır. Bricogne, ormanın dışındaki boş alanların, çalı çırpılıkların ve satış ile devredilmiş yerlerin de önceden ormana dahil olduğu genel alanın 12.000 hektar olarak hesap edildiğini ancak Godlewski'nin doğru bir ölçümle ormanın gerçek alanını 7.426 hektar tespit ettiğini teyit etmiştir. Devlet tarafından zamanında gerekli müdahale yapılmadığından civar ahalisi kendilerinin faydalanması için geniş orman alanları kullandığını ve buraların tekrardan devlete terk ve iade edilmesi için yeniden tespit ve inceleme yapılmasını tavsiye etmiştir. Ormanın kaliteli kereste üretecek güzel ağaçlardan meydana geldiğini ancak bunun için yeterli yol ağının olmadığını gözlemlemiştir. Yol olmadığından ağaçlar hayvanlarla sürüterek taşındığını bunun da maliyeti artırdığını, orman yeni yapılacak yollarla Boğaziçi iskelesine bağlanması



durumunda burada yapılacak senelik üretim birkaç milyonluk kuruş gelir elde edilebileceği varsayımda bulunmuştur.

Bricogne, yanlış kesimler ve yangınlar sonucu ormanın bozulmuş olduğunu ve buna bağlı olarak yer yer büyük boşluklar meydana geldiğini ifade ederek ormanın tekrardan eski haline döndürülmesi için uzman bir ekip tarafından dört farklı kesim önermiştir. Sık ve büyük ağaçların bulunduğu yerlerde seyreltme kesimi, orta yaştaki ormanlarda aralama kesimi, bozulmuş yerler için kökten tıraşlama kesimi, yaşlanmış ve çürümüş olan yerlerdeki ağaçlar boşaltma kesimi ve ayrıca bunun dışında tamamen bozulmuş yerlerde ağaçlandırma yapılmasını istemiştir.

Bricogne raporun şu şekilde devam ettirmiştir:

“Belgrad ormanları bend suları sebebiyle önem kazanmıştır ancak burada yanlış yapılacak her uygulama suların azalması vb. tehlikeyi ortaya çıkaracaktır. Buna rağmen senelik 70.000 m<sup>3</sup> sanayilik kereste ve 120.000 çeki<sup>7</sup> yakacak odun ile 80.000 çeki kömür çıkabilir. Çalılardan elde edilecek odunların orman civarındaki fabrikalara satılmamak şartıyla yöre halkına ücretsiz verilmesinde sakınca yoktur. 70.000 m<sup>3</sup> kereste 40 kuruştan 2.800.000 kuruş, 120.000 çeki yakacak odun 3 kuruştan 360.000 kuruşa ve 80.000 çeki kömür 2 kuruştan 160.000 kuruş olmak üzere genel toplam 3.320.000 kuruş gelir etmek mümkündür. Bu hesap az gibi görünmekle birlikte tüccarı buraya yönlendirip hükümet ve tüccar işbirliği yapılabilirse üretim gelir artacaktır. Ayrıca Bahçeköy’den Büyükdere’ye bir yol yapılması durumunda gelir 180.000 kuruş daha da artacaktır. İstanbul merkezden Maslak’a kadar olan yol, mevcut haliyle kullanılırsa 12 km Maslak’tan Belgrad Köyüne ve oradan Bahçeköy’e 4 km, Bahçeköy’den Büyükdere’ye kadar 6 km olmak üzere toplam 22 km uzunluğunda yol yapılması gerekir. Bundan başka odun nakli ve mesire yerleri için 30 km yol ağına ihtiyaç var ki toplam olarak 52 km etmektedir. Yolların genişliği 8-12 metre olması gerekir. Her yolu taş ile yapmak gerekirse de mesire yerlerine her mevsim araba geleceğinden çoğunluğun taşla yapılması uygun olacaktır. Bazı yollar eski hattın düzeltilmesiyle bazıları ise yeniden açılarak yapılmalıdır. Bunun için her bir metresine 40 kuruş masraf gerekeceğinden 2.000.000 kuruş harcanması gerekir. Ayrıca şale tarzı dinlenme yerleri, kahvehane, yol kapıları ve işaret direkleri için 500.000 kuruş, ağaçlandırma ve olağanüstü giderler için de 500.000 kuruş daha bir masraf tahmin olunmuştur. Gerek kesimlerde çalışacak insan gücü gerekse mesire işleri için lazım

---

<sup>7</sup> Çeki: Yaklaşık 250 kg.

olacak araba, hayvan vb. ihtiyaçların karşılanması yöre halkına yıl boyunca fayda sağlayacaktır.”

Bricogne raporu sonrasında ilk iş olarak Maslak, Bahçeköy ve Büyükdere'ye kadar 50 km yol yapılması için hazineден ödenek verilmiştir. Ayrıca geçişlerin ücretli olması için Şura-yı Devlet'e yazılmıştır. Ormanın su tutma özelliğinden dolayı ağaç kesilmesi yasak olmasına karşın ormancılık tekniği doğrultusunda ormanda kalmasında fayda görülmeyen ağaçların çıkarılması için Maliye Nezaretinden izin istenmiştir. Yapılacak bakımlarla ormanın daha da gelişeceği gibi ormanın için yapılacak tüm harcamaların bu şekilde karşılanma imkanı olduğu vurgulanmıştır (BOA.A.}MKT.MHM.423.98). Tüm bu yazışmalar ve alınan izinler sonrasında Bricogne Ayvad Bendi civarında 3.000 ağacı damgalatmıştır. Ancak Su Nezaretinin ağaçların kesilmesinin susuzluğa neden olacağı iddia ve müdahalesiyle damgalı ağaçlardan sadece 1.000 tanesi kesilebilmiştir. Diğer taraftan Neologos<sup>8</sup> isimli Rum gazetesi Belgrad Ormanı'nda yapılan ormancılık faaliyetlerini olumsuz haberlerle itibarsızlaştırmaya çalışmıştır. Tüm bu olumsuzluklarından cesaret bulan köylüler ise kesim alanına hayvan sokmaktan vb. cürümlerden geri durmamıştır. Bricogne'nin yapmak istediği çalışma başarısızlıkla sonuçlanmıştır (Vural, 1940).

Bricogne, ilk çalışmadan birkaç yıl sonra Belgrad Ormanı'nın haritasının yeniden hazırlanması için Montrichard'ı görevlendirmiştir. Üç aylık arazi çalışması sonucunda Belgrad Ormanı'nın haritası tamamlanmıştır. Bricogne, güncel bilgilerle Belgrad Ormanı'nın mevcut durumunu “Türkiye’de Ormancılık Heyeti” isimli çalışmasında anlatmıştır (Anonim, 1927). Karadeniz üzerinden gelen yağmur bulutlarının orman sayesinde tutulduğu düşüncesiyle nispeten az miktarda tahrip edildiğini buna rağmen 12.000 hektardan 7.500 hektar düştüğünü tekrardan vurgulamıştır. Belgrad Ormanı içerisinde 3.000 hektar meşe kuru ormanı ve 25-45 yaşları arasında baltalık ormanın mevcut olduğunu kalan kısmın ise kestane ağırlıklı karışık orman olduğunu belirtilmiştir. Bricogne teknik çalışmaları engelleyen sosyal problemleri de dile getirmiştir. Başta Su Nazırlığının olumsuz tavrı ile köylülerin hayvan otlatması nedeniyle Belgrad Ormanı'ndan istenilen çalışmaların yapılamadığını sadece ferahlandırma kesimiyle yaşlı meşe ağaçlarının sahadan çıkarıldığını ifade etmiştir.

---

<sup>8</sup> Neologos: 1863 yılında İstanbul'da yayın hayatına başlayan gazete Bizans'ı canlandırmayı amaçlayan bir çizgide yayın yapmıştır (Arslan, 2003). Neologos'un orman konusundaki tüm iddialarına Ziraat Gazetesi aracılığıyla cevap verilmiştir (Kutluk, 1948).

Bricogne sözlerine şu şekilde devam etmiştir:

“Ekonomik ve teknik esaslara göre amenajmanı yapılmış olmasına rağmen devamlı surette ve büyük miktarda kesim yapılamamaktadır. Zira su idaresi, şehrin içme suyunu temin ve tedarikinden mesul olduğunu bahane ederek muhalefet etmek için ortaya çıkan hiçbir fırsatı kaçırmamakta ve bu durumu kendi hukukuna orman idaresinin bir tecavüzü şeklinde telakki etmektedir. Cahil, fena hislerle dolu ve tarafgir olan bu idareye, ormanın amenajman dairesinde işletilmesinden dolayı fayda sağlayacağını ve bentlere hiçbir zarar gelmeyeceğini anlatmaya çalışmak beyhudedir. Su yolcularının<sup>9</sup> yüksek makamlara yapılan şikayetleri daima iyi kabul görmektedir. Diğer taraftan baltalık maktaları ile bazı meşcerelerin gençleştirmek maksadı ile yapılan kesim sahalarının hayvan otlatma dolayısıyla tehlikeye düşmeleri ihtimaline binaen bizde fazla ısrar etmek taraftarı değiliz. Gözden uzak tutulmamalıdır ki, ormanda devamlı koyun, keçi ve sığır sürüleri ve beygirler otlatmakta olup yasak altına alınacak kısımların iyi muhafaza olunamamasından korkulabilir.

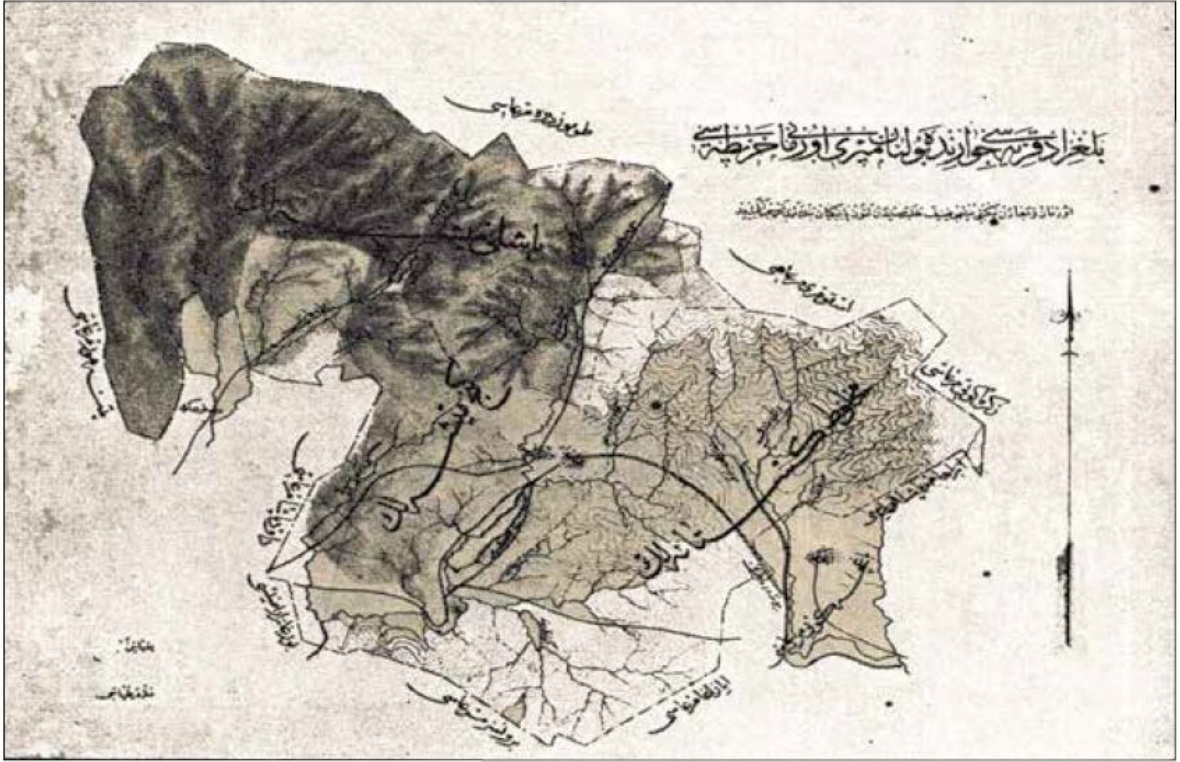
Ormanın içinde bulunan üç köyün bulunması birçok tahribata ve birçok ormanın tarla haline dönüşmesine sebep olmuştur. Şimdi son senelerde yapılan muhafaza teşkilatı sayesinde bu gibi yolsuzluklara meydan verilmemekte ise de hayvan otlatılmasının önüne geçmek pek güçtür.”

### 3.4. Hoca Ali Rıza Raporu

Osmanlı-Rus Savaşı sonrası ülkelere dönen Fransız uzmanların yerine Osmanlı ormancılar iş başına gelmiştir. Bu süreçte Hoca Ali Rıza Efendi, Belgrad Ormanı’nda görev yapacak teknik elamanların görevi sürecince kendisine rehber olacak bir rapor hazırlamak niyetiyle bir çalışma yapmıştır. İki ana bölüm ve birçok alt başlıklardan oluşan detaylı bir rapor hazırlamıştır. Ayrıca Hoca Ali Rıza Efendi, Montrichard haritasının eksiklikleri sebebiyle Orman ve Maadin Mektebi öğrencileriyle birlikte ormanın güncel haritasını da çıkarmıştır. Haritanın çizimini mektebin son sınıf talebesi Leon yapmıştır (Şekil 4).

---

<sup>9</sup> Su yollarında görevli elemanlar



**Şekil 4.** Orman ve Maadin son sınıf talebesi Leon tarafından hazırlana harita (Vural, 1940).

Raporun birinci bölümünde ormanın alanı, coğrafi konumu, toprak yapısı, iklimi, bitki çeşitliği ve yol durumu anlatılmaktadır. Ormanın haritasını çıkarabilmek için mutlaka ormanın sınırlarını bilmek gerektiğinden ve Osmanlı ormanlarında kadastro yapılmadığından mecburen kimsenin tasarrufuna geçmemiş olan noktalar tespit edilerek çalışma öylece tamamlanmıştır. Harita çıkarıldığında ormanın üçte ikisi mera ve baltalık şeklinde civar köylerin tasarrufunda olduğu anlaşılmıştır. Zamanında gerekli korumalar yapılmadığı için köyler kendi büyüklüklerinin çok üstünde bir alanı elinde tuttuğu ve sadece bend civarı ile bendler su taşıyan derelerin civarı Belgrad Ormanı olarak kaldığı ifade edilmiştir. Ormanda büyük yapraklı kara meşe, ak meşe, palamut meşesi, kestane, kayın, gürgen, akçaağaç, kızılbaş, elma, erik, nebek, filarya, pırnal, kocayemiş, funda, fındık, muşmula, kavak, yemiş, çobanpüskülü, yabani leylak gibi ağaç ve ağaççıklar tespit edilmiştir. Bununla birlikte, toprak yapısı iklim bakımında Belgrad Ormanı kestane, kayın ve büyük yapraklı kara meşe için en ideal yetişme ortamı olduğu belirtilmiştir. Ancak ormanda kesim yapmak yasak olduğundan kök sürgününden gelmiş olan meşeler gayet yaşlıdır. Bu meşelerin çap-boy dengesine bakıldığında yorgun köklerden yetişmiş olmaları sebebiyle çok dengesizdir. Bu meşelerin çoğunluğu kökten bir metre yukarısından çürümeye başlamış, gövde ve dalları cesamet ve endamını kayıp etmiş ve üzerindeki palamutlar olması gerekenden çok küçük ve bozuktur. Bu sebeple, kök sürgününden

meydana gelmiş ağaçları 40-80 yaşları arasında kesmek gerektiği belirtilmiştir. Mevcut ağaçların gövde kusurları nedeniyle ağırlıklı olarak yakacak odun az miktarda küçük kereste olarak faydalanmak mümkündür. Genel üretim miktarı verilmemekle beraber üretilecek odunun beher çekisini 2 kuruşa ve kerestenin ise 30 kuruşa satılabileceği öngörülmüştür. Kestane ormanının üçte birini kapsamakla beraber genelde karışık olarak bulunmaktadır. Yaşlı kestane ağaçları ortalama 60-80 cm çapında ve 5 metre boyundadır. Ancak kestane ağaçlarında çürük ve kovuk görülmektedir. Bunun en büyük sebebi ise kestane meyvesini toplamaya çalışan köylülerin dalları kırmaları veya kesmeleri sebebiyle rutubetle birlikte mantar ve hayvan zararlarının meydana gelmesindedir. Acilen bir plan çerçevesinden bakım tedbirlerine ihtiyaç vardır. Kayınlar, meşe ve kestane gibi genel bir alanı kapsamak yerine yer yer ve özellikle meşelerle birlikte kuzey bakılarda bulunmaktadır. Genelde kayın ağaçları belirli aralıklarla tohum tutmasına rağmen Belgrad Ormanı'nda her sene bolca tohum verdiklerinden meydana gelen kayın fidanları sahayı kaplayıp meşeye yetişme imkanı vermediği yazılmıştır. Gürgen ağaçları dar alanlarda kayın ile birlikte, dere içlerinde ise daha çok kestane ile beraber karışık halde bulunduğu görülmüştür.

Hoca Ali Rıza Efendi Belgrad Ormanı'nda bulunan kızılbaş, akcağaç, fındık, kavak, kocayemiş vb. ağaç ve ağaççıklar hakkında bilgiler vermiştir. Bölüm sonunda ormandan üretim yapmak için yol güzergahı planlaması ve bu plan dahilinde yapılması gereken yollar ayrıntılı olarak izah edilmiştir. Belgrad Ormanı Bakırköy'de ikamet eden bir müfettiş tarafından idare edilmektedir. Bu müfettiş aynı zamanda Çatalca ormanlarında da görevlidir. Yardımcısı ise Belgrad köyünde ikamet etmekte ve emrinde ikisi atlı olmak üzere 12 korucu bulunmaktadır. Bunların beşi Kemerburgaz'da, beşi Belgrad köyünde ve ikisi Bahçeköy'de görev yapmaktadır. Orman yoğunluğuna ve arazinin durumuna göre bu sayı yetersizdir. Zira civar köylüler fırsat buldukça her yerden odun kesmektedir.

İkinci bölümde ise mesire, avcılık ve ihtiyaçların giderilmesi gibi faydalanmaya yönelik konulara değinilmiştir. Raporun sonuç bölümünde Belgrad Ormanı'nda uygulanması gereken tedbirler tartışılmaktadır. Meşe meşcerelerini yaşları itibarıyla altı bölüme ayırıp 20 sene aralıklarla 120 senede gençleştirilmesi önerilmiştir. Kestane ağaçları 30 senelik dönüşümle baltalık olarak işletilmesi tavsiye edilmiştir (Süleyman, 1917).

Bu dönemde yaşanan başka bir gelişme ise İstanbul'da meydana gelen kolera hastalığı için Fransız uzman Chantemesse'nin<sup>10</sup> 1893-1895 yaptığı incelemede, bendlerden gelen suyun kirli olduğunu, bu sebeple Belgrad köyünün kaldırılmasını hatta çürüyen yaprak ve

<sup>10</sup> Chantemesse: Fransız doktor bakteriyolog.

ağaç parçalarının dahi suyu kirlettiğinden bend civarındaki tüm ağaçların kesilmesini istemiştir. Hoca Ali Rıza, yaprak ve ağacın suları kirletemeyeceğini belirterek ormanı kesilmekten kurtarmıştır (Yund, 1963). Ancak hastalığın yayılma riski nedeniyle Belgrad köyü boşaltılmıştır.

### 3.5. Stöger Raporu

İkinci Meşrutiyet'in ilanından hemen sonra Belgrad Ormanı civarında oturan Rumlar müsamaha ortamından istifade ederek ormanda izinsiz kesim yapmaya başlamıştır. Kolluk kuvvetleriyle önlem alınmak istenmişse de köylüler "bu orman bizim keseriz, tarla açarız, hayvan otlatırız, kömür yaparız mahkemeye de verilse bu fikirlerimizden vazgeçmeyiz" şeklinde karşılık vermiştir. Hükümet sorunu ikna yöntemiyle çözmek için jandarma alay kumandanı, orman müfettişi, hukuk müşaviri ve dava vekilinden oluşan heyeti Kemberburgaz'a göndermiştir. Heyet, köy muhtarı, köy papazı ve ihtiyar heyeti ile birlikte toplantı yapmıştır. Heyet sahiplik iddiasının aslını sorunca ellerinde Kemberburgaz'ın sınırlarını tarif eden 1650 tarihli Hücet-i Şer'iyeye<sup>11</sup> olduğunu ve bu sınırlar içinde kalan ormanların da kendilerine ait olduğunu iddia etmiştir (BOA.DH.MKT.2663.64).

Hoca Ali Rıza Efendi Orman Umum Müdürü olduktan sonra müstakil bir orman mektebi açılmasını sağlayarak Bahçeköy'de bulunan Süvari kışlası mektep binasına taşınması sağlamıştır. Böylece Belgrad Ormanı, mektebin hoca ve talebelerinin tatbikat alanına dönüşmüştür. Osmanlı Dönemi'nde Belgrad Ormanı ile ilgili son teknik çalışma Avusturyalı uzman Paul Stöger tarafından 1912 yılında yapılmıştır. Stöger'in emrine harita memurları verilmiş ve mektep öğrencileri de çalışmaya dahil edilmiştir. Stöger ekibiyle birlikte Bahçeköy, Kirazlı Bend ve Büyük Bend civarından işletme kesim planı ve jeoloji haritası hazırlamıştır. Ancak bu belge ve haritalar şimdilik kayıp olup henüz bulunamamıştır.

Birinci Dünya Savaşı yıllarında Ağaçlı Havzası kömürünü Silahtarağa Elektrik Fabrikası'na taşımak üzere dekovil hattı kurulmuştur. Hattın yapımı için gerekli kereste Belgrad Ormanı'ndan karşılanmıştır. İstanbul'un işgal edilmesiyle birlikte Belgrad Ormanı civar köylerinde ikamet eden Rumların geçim derdi bahanesiyle ciddi bir tahribatlar yapmıştır. İngiliz ve Fransız ordusu kendi yakacak ihtiyacını temin etmek için bu tahribata göz yummuştur.

---

<sup>11</sup> Hücet-i Şer'iyeye: Bir davayı ispata yarayan hukuki delil.

#### 4. Cumhuriyet Dönemi Uzman Raporları

Türkiye Cumhuriyeti'nin kurulmasıyla birlikte Belgrad Ormanı tatbikat sahası olarak orman mektebine tahsis edilmiştir (BCA.11-56-3). Ardından ülke ormanların iyileştirilmesi ve gerekli yasal düzenlemelerin yapılması için Fransa'dan Saby ve Almanya'dan Bernhard davet edilmiştir. Her iki uzman birbirinden bağımsız şekilde ülke ormanlarını gezip hazırladıkları raporları Ziraat Vekaletine teslim ettiler. Çalışmalar kapsamında her iki uzman da Belgrad Ormanı hakkında rapor düzenlemiştir (Anonim, 1926).

##### 4.1.Saby Raporu

Fransız uzman Saby, Belgrad Ormanı'nı detaylıca incelemiş ve konuyla ilgili iki ayrı rapor tanzim etmiştir (Anonim, 1927). 28 Ekim 1925 tarihli birinci raporda ormanın mevcut durumunu, ağaç yapısını, işgal dönemindeki tahribatları, koruma, ağaçlandırma, av ve yaban hayatı ile yapılacak öncelikli işler hakkında bilgiler vermiştir. Saby, 3 Mart 1926 tarihli ikinci raporunda ise daha çok ormanların işletilmesi ve orman turizmine yönelik incelemeler yapmıştır. Aslında Saby, Orman Mektebi'nin kurucusu Fransız Uzman Tassy'in 1860 yılında Belgrad Ormanı için yaptığı amenajman planını bulup karşılaştırmalı bir inceleme yapmak istemiştir fakat çok aranmasına rağmen bu plan bulunamadığından amacına ulaşamamıştır.

Saby, işgal döneminde yapılan tahribata dikkat çekerek sözlerine şu şekilde devam etmiştir:

“İstanbul'da yakacak odun pahalılığına rağmen önceden beri ormanların muhafazasıyla ilgilenen su bendleri idaresi ormanı tamamen olmasa bile bendler civarını korumaya muvaffak olmuştur. Halbuki şimdi oldukça iyi ağaçlardan yoksun bulunmakta olan işbu ormanı gelir getirecek bir orman haline dönüştürmek için gerekli tedbirleri orman idaresine ait bulunmaktadır. İstanbul şehrinin İtilaf Devletleri orduları tarafından işgali esnasında ormanların askerler tarafından önemli derecede tahrip edildiği inkâr edilmez bir gerçektir. Ormanın hemen bütün noktasında en iyi ve en güzel ağaçlar işgal orduları tarafından kesilmiştir. Bu tahripkâr vakaya en esaslı şahit orman dahilinde tesadüf edilmekte olan 1-1,20 metre yüksekliğindeki kütüklerdir. O zaman çalıştırılan amele eğilerek kesim zahmetini katlanmamak için yer seviyesinden kesim yapmayarak 1-1,20 metre zeminden yukarı kesim yapması sebebiyle bu kütükler sürgün verme kabiliyetinden mahrum bırakılmış ve haliyle büyüme imkanını kaybetmiştir. Bu gibi ağaçlar oldukları yerde mahvedilmeye ve çürümeye mahkûm

bırakılmıştır. Halbuki yer seviyesinden kesilerek eşit şekilde icra edilmiş olsa idi, yeniden filiz sürüp en azından tahrip edilen ağaçlar kısmen telafi edilmiş olacaktı. Ormanda bazı yaşlı ağaçlar bırakılmıştır fakat kesilip ve tahrip edilen kısım çoğunluğu teşkil etmektedir. Bırakılan ağaçlar her sene tohum vermesi itibarıyla istikbal için büyük bir fayda temin etmektedir. İşbu ağaçların döktüğü tohumlar sayesinde ormanın birçok yerinde yeni fidanlar memnuniyet verici olduğu cihetle ormanın kısa süre içinde eski halini dönebileceği ümit edilebilir. Mübadeleden evvel orman civarındaki köylerde yaşamış olan Rumlar ormandan yakacak ve kerestelik odun ihtiyaçlarını temin etmeyi ve hayvan sürülerini orman dahilinde otlatmayı alışkanlık haline getirmişlerdi. Halihazırda bu köylere Makedonya'dan gönderilen mübadil Türkler iskan ettirilmiştir. Kerestelik odun ihtiyacı konusunda muhacirler, Rum ahaliye göre daha az talepkâr olduklarından, orman için daha az bir tehlike teşkil etmektedirler. Bilakis bunların mevcudiyeti orman dahilinde yaptırılacak hizmette istihdamları kabiliyeti itibarıyla takdire şayandır. Uzun zamandır ormanda otlatma ve kesim gibi usulsüz olayların yok denecek kadar az olması, civar köyler ahalsin Belgrad Ormanı'na karşı bir büyük hürmet beslediklerine en büyük delildir.”

#### **4.2. Bernhard Raporu**

Saby'nin ardından Alman uzman Bernhard 1926 yılının 29, 31 Mayıs ve 1, 3, 8 Haziran tarihlerinde Orman Mektebi Rektörü Neşet Bey ve Bahçıvan İsmail Efendi ile Belgrad Ormanı'nı gezmiştir. Avusturyalı Stöger tarafından 1913 yılında yapılan orman haritasına göre sahayı incelemek istemiştir. Fakat yaşanan savaş ve ardından işgal dönemindeki tahribatlar haritadaki orman ve ağaç bilgisini anlamsız hale getirdiğini anlayınca bu işten vazgeçmiştir. Bernhard mecburen haritaya bağlı kalmadan her yeri yeniden incelemiş ve hazırladığı raporunu 12 Haziran 1926 tarihinde Ziraat Vekaletine teslim etmiştir. Kapsamlı şekilde hazırlanan raporda ormanın genel durumu, alan bilgisi, ağaç yapısı, işletilmesi, idare yöntemi, ağaçlandırma tekniği, yollar, koruma ve planlama gibi birçok konuya değinilmiştir. Sonuç bölümünde önerilere geçmeden önce Saby'in her iki raporunda bahsedilen önerilere aynen katıldığını ifade etmiştir (Anonim, 1927).

Bernhard raporunda işgal döneminde yapılmış tahribatı şu şekilde anlatmıştır:

“İstanbul'un işgali olan 1918 senesinden 1923 senesi 8 Ekim ayına kadar ormanda rastgele kesim yapıldığından ormanın ağaç mevcudu düzensizdir. Taşınması kolay yerlerdeki meşe ağaçları kesilmiştir. Bazı yerlerde yaşlı meşelerin tamamı kesilmiş



olup sadece yaşlı kestane ağaçları kalmıştır. Bunların yakacak olarak kıymeti olmadığından kestane ağaçları o kadar kesime maruz kalmamıştır. Bazı yerlerde ise kestane ağaçları yanında birkaç meşe bırakılmış ve yer yer orman çıplak kalacak derecede imha olunmuştur. Sadece taşınması güç olan yerlerde bulunanlar, cinsi makbul olmayan ağaçlar ve bendler civarındaki sırtlarda bulunanlar kesimden kurtulmuşlardır. Bendler civarında meşeleri kesilip geniş sahalı kestane ağaçlarının kapsadığı vasat bir orman manzarası arz edilmektedir.”

Belgrad Ormanı, Bernhard’ın incelemesinin ardından 867 Sayılı Kanunla revir amirliği şeklinde özel bir işletmeye dönüştürülmüştür. Orman Genel Müdürlüğünün 24. 12. 1937 tarihli emriyle Belgrad Ormanı öğretim ve numune reviri olarak belirlenmiştir. Aynı yıl Cumhuriyet Dönemi’nin ilk amenajman planı uygulamaya girmiştir (Vural, 1940).

### 4.3. Vural’ın Çalışması

Belgrad Ormanı’nın asli ağacı olan meşenin bakım ve gençleştirmesine yönelik en detaylı çalışma Orman Fakültesi öğretim üyesi Fikret Vural (Saatçioğlu) tarafından yapılmıştır. Türkçe ve Almanca olarak iki dilde hazırlanan çalışmanın ilk bölümünde Belgrad Ormanı tarihçesini ve mevcut durum detaylı bir şekilde anlatılmıştır. İkinci bölümde meşelerin büyümesi ve buna bağlı olarak yapılan bakımlar ve son bölümde ise meşenin geliştirilmesi ve bu maksatla yapılmış gençleştirme denemeleri tarih sıralamasına göre verilmiştir.

Çalışmanın sonuç bölümünde şu ifadeler yer verilmiştir:

“Meşe, Belgrad Ormanı’nda orta ve iyi bonitette bir büyüme göstermektedir. Fakat en üst düzeyde verim elde etmek ve gelişim gösterebilmesi için silvikültür bakımlarının yapılması gerekmektedir. Bu bakım, meşcerenin gelişimi süresince yüksek ferahlandırma kesimlerinden ve ileri yaşlarda da özenli şekilde yapılacak gövde bakımlarından ibarettir. Sıklık çağında yapılacak ilk ayıklamalar özel bir öneme sahiptir. Zira meşe ışık ihtiyacının fazlalığı ve gençlikte büyümenin yavaşlığı dolayısıyla, özellikle ilk yaşlarda diğer ağaç neveleri tarafından boğulur. Bu itibarla yeteri miktarda meşe nispeti elde edebilmek için meşenin bilhassa himayesi lazımdır. Meşenin Belgrad Ormanı şartları altında bakımı ve yetiştirilmesi için muteber kaideler etraflıca etüt ve tespit edilmiştir. Sıklıkların planlı olarak seyreltilmesi, genç meşcerelerin ferahlandırılmaları mümkünse alt tabaka tesisi, açılmış yaşlı meşcerelerin kısa bir zamanda tamamen gençleştirilmesi, nispeten dokunulmamış

yaşlı meşcerelerin ise özenli bakımlarla imkan nispetinde uzun zaman sürdürmek gerekmektedir.”

#### **4.4. Eraslan-Kalıpsız Çalışması**

Orman Fakültesi öğretim üyesi Eraslan ve Kalıpsız, Belgrad Ormanı'nın aktüel durumunu tespit etmek için seçilen envanter metotlarını 1967 yılında değerlendirmiştir. Çalışmanın giriş kısmında Belgrad Ormanı'nın tarihçesi verilmiştir. Çalışmanın asıl amacı Tassy'den kendilerine gelene kadar 100 yıllık süreç içerisindeki Belgrad Ormanı'nda yapılan keşif ve envanter metotlarının karşılaştırmaktır. Ancak Osmanlı Dönemi'nde yapılmış çalışmalara ulaşılamadığından değerlendirmeler 1937 tarihli amenajman planı ve 1949 tarihli revize amenajman planı ile sınırlı kalmıştır. Bununla birlikte 1955 yılında Saatçioğlu ve Eraslan'ın teklifi ile hazırlanan Belgrad Ormanı Örnek Baltalık Amenajman Planı da çalışmaya dahil edilmiştir.

Tüm bu değerlendirmelerin sonucunda, mevcut planlarının düzenlenmesinde uygulanan envanter metotlarının beli başlı yetersizlikleri olduğu ifade edilmiştir. Ayrıca faydalanmayı düzenleyen amenajman metotları, üretimi düzenleyen silvikültür metotları ile yol ve iç taksimatın yapılması hakkındaki esaslarda eksikliklerin olduğu vurgulanmıştır. Bu sebeple yeni bir amenajman planının yapılması zorunlu olduğu ileri sürülmüştür. Görev alanı Belgrad Ormanı olan Bahçeköy Örnek Devlet Orman İşletmesi için tespit olunan gayeler maddeler halinde izah edilmiştir. Bunlar Koruma, eğitim, rekreasyon ve ekonomik gaye olarak dört başlıkta toplanmıştır (Eraslan ve Kalıpsız, 1967).

### **5. Sonuçlar**

Osmanlı ormanları için Tassy ile başlayan harita ve rapor tanzimi birçok bilimsel çalışmada amenajman planı olarak kabul edilmiştir. Her ne kadar bu raporlarda koruma, nakliyat ve yetiştirme ve yararlanmanın düzenlenmesi ve sosyal ormancılık konuları belirtilmiş olsa da, bugünkü manada bir amenajman planından söz etmek zordur. Bunları birer keşif-işletme raporu olarak kabul etmek gerekir. Tassy, iyi yetişmiş ve çok tecrübeli bir ormancı olup orman amenajmanı hakkında yayınlanmış bir eseri mevcuttur. Ancak Osmanlı ülkesinde gerçek manada planlı ormancılık 1917 yılında Avusturyalı uzman Veith ile başlamıştır.

Raporların tümünde Belgrad Ormanı içinde veya civarında yaşayan köylülerin ormanı baskılayan tutumu ve Su İdaresinin göstermiş olduğu olumsuz tepkiler öne çıkmaktadır. Tassy, yapılacak üretimin köylülere iş imkanı sağlayacağını ileri sürerken Bricogne ormanın

rekreasyon yönüyle köylülere katkı sağlamayı düşünmüştür. Uzmanların üretim miktarı ve gelir-gider hesaplamalarında farklılıklar mevcuttur. Bu durumu raporun yapıldığı dönemdeki sosyal ve ekonomik şartlarla alakalı olduğunu kabul etmek gerekir. Uzmanların, bugün dahi uygulanan koruya tahvil ile tohumdan yeniden sağlıklı orman elde edilmesi gibi teknik önerileri çok değerlidir. Tüm uzmanlar yol konusundaki yetersizliği raporlarına taşıyarak bunun mahzurlarını ve yeni yol yapılmasıyla çok faydalar elde edileceğini ifade etmişlerdir. Ormanların korunması için önerilen korucusu sayısı, maaş ve teşkilat hakkında uzmanlar farklı önerilerde bulunmuştur.

Orman Mektebi öğrencileri Belgrad Ormanı çalışmaları sayesinde ormancılık mesleğini uygulamalı olarak öğrenmek imkanı bulmuştur. Başlatılan bu gelenek sayesinde Belgrad Ormanı günümüze kadar eğitim ve uygulama alanı olarak kalmıştır.

Cumhuriyet Dönemi'nde yapılan 1937 tarihli amenajman çalışmasında mevcut durum ile Leon'un 1888 tarihli harita verileri ve Stöger'in 1912 yılı verileri ayrı ayrı karşılaştırılmıştır. İşgal yıllarında yapılan kaçak kesimler sebebiyle Belgrad Ormanı'nda ciddi bir servet kaybının olduğu anlaşılmıştır. Bir başka sonuç ise ormanın kuzeybatısındaki meşe meşcerelerinde alansal gerileme olduğu gibi, doğu kısımdaki meşe ağırlıklı meşcereler kestane karışık meşe meşcerelerine dönüştüğü tespit edilmiştir.

Ancak aktüel Orman Amenajman Planlarına göre Belgrad Ormanının bugünkü durumunda gürgen hızlı bir şekilde meşe ve kestane alanlarını istila ettiği görülmektedir. Büyük Bend ile Bahçeköy arasında bulunması gereken kestane ağırlıklı karışık meşcerelerin kuzeydoğuya doğru kaydığı bilinmektedir.

## Kaynaklar

- Anonim, (1927). *Mütehasıs Raporlar, Orman Kısmı*, İstanbul: Ziraat Vekaleti Yayınları.
- Anonim, (2022). <https://chapellerablais.pagesperso-orange.fr> . Erişim Tarihi: 15.11.2022.
- Arslan, A. (2003). Türkiye'de Rum Basını, *Yakın Dönem Türkiye Araştırmaları*, (3).
- BCA. TC. Devlet Arşivleri Başkanlığı Cumhuriyet Arşivi, 11-56-3.
- BOA. TC. Devlet Arşivleri Başkanlığı Osmanlı Arşivi,  
 A.DVN.97.82, A.{DVNSMHM.d.139, A.}MKT.MHM.423.98,  
 A.}MKT.NZD.381.51, C.BLD.111.5533, DH.MKT.2663.64, İ.DH.475/31900,  
 İ.MMS. 13.540, İ.MVL.376.16518, MLV.557.47, MLV.851/4, TSMA.E.715.63.
- Çolak, A., Kırca, S., Kahraman, S.A., Atasoy, N., Çoban, S., Özhatay, N., Yüzbaşıoğlu, S., ve Ertan, A. (2013). *Belgrad Ormanı: bir doğa ve kültür mirası*. İstanbul: T.C. Orman ve Su İşleri Bakanlığı, I. Bölge Müdürlüğü.
- Eraslan, İ., ve Kalıpsız, A. (1967). *Belgrad Ormanı'nın Amenajmanında Uygulanan Envanter Metodları*. Kutulmuş Matbaası, İstanbul.
- Goodwin, G. (2008). *Yeniçeriler*. Doğan Yayıncılık, İstanbul
- Huffel, G. (1927). *Les méthodes de l'Aménagement Forestier en France*, Paris.
- Kılıç, E. (2021). Tanzimat'ın başarısız girişimi: ilk Orman Müdürlüğünün kuruluşu ve kapatılma süreci. *Ağaç ve Orman*, 2(2), 52-61.
- Kutluk, H. (1948). *Türkiye Ormancılığı ile İlgili Tarihi Vesikalar 893-1330 (1487-1923)*, Cilt I, İstanbul: Orman Genel Müdürlüğü Yayınları.
- Süleyman, A. (1917). Belgrad Orman Layihası. *Orman Mektebi Ali Mecmuası*, 1(6).
- Vural, F. (1940). *Belgrad Ormanı'nda meşenin silvikültürce tabi olacağı muamele, ekolojik esaslar ve teknik teklifler*. Yüksek Ziraat Enstitüsü, Ankara.
- Wheler, (1682). *A journey into Greece*, London.
- Yund, K. (1963). Chantemesse- Ali Rıza-Belgrad Ormanı. *Orman ve Av Dergisi*, (8).