

**Alman Arkeoloji
Enstitüsü'nün Ayasofya
Kazıları**

Mehmet ŞAHİN

”







Alman Arkeoloji Enstitüsü'nün Ayasofya Kazıları (1935-1939)*

Hagia Sophia Excavations of the German Institute of Archaeology

Mehmet ŞAHİN**

Özet

Bu çalışmada, Alman Arkeoloji Enstitüsü tarafından Ayasofya'nın bahçesinde gerçekleştirilen arkeolojik kazılar ele alınmıştır. İstanbul'da Bizans izlerine olan ilginin arttığı ve Ayasofya Camii'nin müzeleşme sürecinin yaşandığı bir dönemde başlayan bu kazılar neticesinde önemli buluntular ortaya çıkarılmıştır. Kazı ortamının oluşmasında, Bizans Enstitüsü'nün çalışmaları sonucunda mozaiklerin ortaya çıkarılarak Ayasofya'nın Doğu Roma kimliğine ışık tutulması etkili olmuştur. Yeni bir sürece girilmesine sebep olan mozaik keşiflerinin kattığı heyecan, Ayasofya hakkında tarihsel inceleme isteklerini artırmış ve sanat tarihçilerinin ilgilerini Ayasofya'nın üzerine toplamıştır. Dikkat çeken büyüklüğü ve tarihsel geçmişi göz önünde bulundurularak Ayasofya hakkında yapılacak tasarruf belirlenmeye çalışılırken abidelik vurgusu ön planda tutulmuş ve böylelikle bir müzeleşme süreci de yaşanmıştır. Kazıdaki buluntuların bahçede teşhir edilmesiyle Ayasofya'nın müze kimliği de güçlendirilmiştir. Birbirini destekleyen tüm bu gelişmelerin yaşandığı süreçte Türk basınının öncelikli gündemlerinden biri haline gelen Ayasofya, sıklıkla gazetelere konu olabilmiş ve bu gazete haberleri sayesinde bahçede gerçekleştirilen arkeolojik kazılar hakkında detaylara ulaşılabilmektedir. Bunun yanında kazıdan elde edilen sonuçlar 1941 yılında Alfons Maria Schneider tarafından Berlin'de yayınlanmıştır. Kazı alanına yönelik bazı tezler öne süren Schneider, Theodosius Ayasofya'sının girişi kısmını keşfettiğini iddia etmiştir.

Anahtar Kelimeler: Ayasofya, Alman Arkeoloji Enstitüsü, Alfons Maria Schneider, Arkeoloji, Müze

Abstract

In this study, archaeological excavations conducted by the German Archaeological Institute in the garden of Hagia Sophia are discussed. These excavations, which began during a period when interest in Byzantine traces increased in Istanbul and Hagia Sophia Mosque went through a process of conversion into a museum, resulted in significant findings. The emergence of mosaics through the efforts of the Byzantine Institute played a crucial role in shedding light on the Eastern Roman identity of Hagia Sophia, thus creating an excavation environment. The excitement brought by the discovery of mosaics, which led to a new process, increased the desire for historical examination of Hagia Sophia and drew the attention of art historians to it. With the consideration of its remarkable size and historical background, emphasis was placed on the monumentality aspect while determining the interventions to be made regarding Hagia Sophia, leading to a process of museumification. The display of the findings from the excavation in the garden also strengthened the museum identity of Hagia Sophia. During this process, which involved all these supporting developments, Hagia Sophia became one of the priority agendas of the Turkish press. It frequently became the subject of newspapers, and through these newspaper articles, details about the archaeological excavations in the garden could be accessed. In addition, the results obtained from the excavation were published in Berlin by Alfons Maria Schneider in 1941. Schneider, who put forward some theses regarding the excavation site, claimed to have discovered the entrance part of Theodosius Hagia Sophia.

Keywords: Hagia Sophia, German Archaeological Institute, Alfons Maria Schneider, Archaeology, Museum

* Geliş Tarihi: 19 Kasım 2022 - Kabul Tarihi: 28 Temmuz 2023

** Müze Araştırmacısı, İstanbul Türk ve İslam Eserleri Müzesi, Binbirdirek, At Meydanı Caddesi No: 12 Fatih/İSTANBUL, sahinvmehmet@gmail.com, ORCID: 0000-0001-9796-4209

Giriş

Bizans İmparatoru Iustinianus'un, İsidoros ile Anthemios'a inşa ettirdiği Ayasofya, 537 yılında törenle ibadete açılmıştı. Dünya tarihinin en önemli yapılarından biri olarak varlığını hala devam ettiren Ayasofya, Iustinianus'tan önce iki kez inşa edilmiştir. Bazilika biçiminde inşa edilen ve "Büyük Kilise" olarak adlandırılan ilk yapı, Konstantinus'un oğlu II. Konstantius Dönemi'ne tarihlendirilmiştir. Ahşap çatılı bazilika şeklinde olduğu söylenen ilk yapının patrik Ioannes Khrysostomos'un patriklikten azledilerek sürgün edilmesi üzerine Khrysostomos taraftarlarınca organize edilen ayaklanma sonucunda yandığı da bilinmektedir. Varlığını 404 yılına kadar devam ettiren ilk Ayasofya'dan sonra II. Theodosius Dönemi'nde ikinci bir Ayasofya inşa edildiği, 415'te ibadete açılan bu kilisenin de 532 Nika İsyanı'na kadar varlığını koruduğu bilinmektedir (Eyice, 1991: s.206-207).

Günümüz tarihçileri tarafından bugünkü Ayasofya'nın çevresinde inşa edildiği kabul gören ilk iki yapı hakkında bilgiler sınırlı olup toprak üzerinde herhangi bir bakiyeleri de bulunmamaktadır. Günümüze kadar yapılan araştırmalarda Ayasofya çevresinde bulunan 4. ve 5. yüzyıldan kalma bazı duvar ve kalıntılara yorumlar atfedilse de bu yorumlar kesinlik kazanamamıştır. Bunun dışında mevcut kaynaklardan hareket edildiğinde ilk Ayasofyaların sütunlar ve ahşap çatı gibi bazı ortak özellikleri hakkında net bilgiler sıralanabilirken ortaya şeklen bazilikal kilise planları çıkmaktadır. Arkeolojik verileri kullanmadan Antoniadis'in ilk Ayasofya hakkında hazırladığı üç nefli plan, en geçerli plan önerisi olarak geçerliliğini korumaktadır (Antoniadis, 1907-1909: s. 5). İkinci Ayasofya da yine Antoniadis'in düşündüğü gibi üç nefli bir yapı (Antoniadis, 1907-1909: s. 7) veya Wolfram Kleiss'in araştırmasında sunduğu gibi beş nefli bir yapı olabilir¹ (Kleiss, 1965: s.173). Fakat oluşturulan rekonstrüksiyonların hiçbirinin kesin olarak kabul edilemeyeceği de bilinmelidir.

¹ Mathews, Schneider'in ortaya çıkardığı merdiven basamaklı alandan hareketle İkinci Ayasofya'nın şimdiki Ayasofya narteksinden daha geniş olduğunu belirtmekte ve arkeolojik gerçekler göz önüne alındığında Kleiss'in hazırladığı gibi propyleon alanının bir nartekse veya atriumun batı kısmı haline getirmeye çalışan rekonstrüksiyonların kesinlikle mümkün olmayacağını belirtmektedir. Ona göre propyleonun önünde olabilecek bir atriumun Kleiss'in gösterdiğinden batıya doğru daha geniş olması gerekmektedir. Fakat Schneider'in atrium kazılarında anlaşıldığına göre alttaki tabakanın keskin bir şekilde alçalmasından dolayı bunun mümkün olmayacağını aktarmaktadır (Mathews, 1977: s. 14).

Ayasofyalar hakkındaki bilgilerin genelde yazılı kaynaklara dayandırıldığı, bununla birlikte haklarında çok kesin ifadelere yer vermenin zor olduğu bir ortamda arayışa giren Alfons Maria Schneider, kendi deyimiyle Ayasofyalar hakkında en eski planı veren Josephus Grelot'u (1681), bunu geliştiren Wilhelm Salzenberg'i (1854) ve sonrasında Henri Prost (1906), Antoniadis (1909) ve Cornelius Gurlitt (1912) gibi isimlerin ortaya koydukları Ayasofyaları incelemiştir² (Schneider, 1941: s.1). Bu kişiler tarafından kesin olarak verilmeyen Iustinianus atriumunun durumunu aydınlatmaya karar veren Schneider, bunun ancak toprak altındaki bakiyelerden yola çıkarak netleşebileceğini anlamıştır. Bu amaçlarla Alman Arkeoloji Enstitüsü himayesinde ve Dr. Martin Schede yardımıyla çalışmalara başlayan Schneider, ortaya koyduğu varsayımlarla Theodosius Dönemi'ne tarihlenen Ayasofya'nın giriş kısmını keşfettiğini iddia etmiş ve kazıdan çıkardığı sonuçları da "*Die Grabung Im Westhof Der Sophienkirche zu Istanbul*" adıyla 1941 yılında Berlin'de yayınlamıştır.

Schneider'in söz konusu kazı raporu çalışmaya en çok katkı sağlayan kaynaktır. Kazıların nasıl gerçekleştiğiyle alakalı bilgiler veren gazete haberleri de önemli yardımcı kaynaklardır. Ayasofya'ya koleksiyon arandığı bir dönemde heyecan verici buluntuların ortaya çıkması, ülke gündemini fazlasıyla etkilemiş ve belki de Türkiye tarihinde hiçbir arkeolojik kazı Ayasofya kadar Türk basınında yer almamıştır. 1935 yılının Ocak ayından Ağustos ayına kadar gazetelerde çok yakından takip edilen bu kazı hakkında, gazetelerden edinilen bilgilerle detaylı bir kronoloji oluşturulabilmiştir. Bununla birlikte bu haberler sayesinde dönemin Maarif Vekili Abidin Özmen'in, İstanbul Arkeoloji Müzesi Müdürü Aziz Ogan'ın, Alman Arkeoloji Enstitüsü yetkilileri Martin Schede ve Alfons Maria Schneider'in kazı hakkındaki demeçlerine ulaşılabilmiştir.

² Ayasofyalar hakkında planlar veren araştırmalar için bkz. (Grelot, 1681; Salzenberg, 1854; Antoniadis,1907-09; Gurlitt, 1912; Prost, 1910/1912).

1. Kazı Ortamının Oluşması

Her devirde farklı nedenlerle çeşitli ülkelerden meraklıları kendine çeken Osmanlı İmparatorluğu'nun³ şüphesiz en çok ziyaret edilen kenti olan İstanbul'daki Bizans izlerine yönelik ilgi, 19. yüzyılın ikinci yarısında başlamış ve kalıntıların katalog tarzında belgelenmesini beraberinde getirmiştir. Esas ilginin arttığı 20. yüzyıl başlarında ise Bizans mirasını araştırmak, bireysel merakların ötesinde bir inceleme alanı haline dönüşmüştür. Bu ortamın oluşmasında bazı yabancı arkeoloji enstitüleri önemli rol oynamış; 1894 yılında faaliyetlere başlayarak İstanbul'da kurulan Rus Arkeoloji Enstitüsü'nü (Üre, 2015: s.16) öncelikle Macar, Cumhuriyet Dönemi'nde de Alman ve Fransız enstitüleri takip etmiştir (Eyice, 1959: s.1021). Siyasi misyonlarıyla birlikte arkeolojiye kurumsal kimlik kazandıran devlet destekli bu tür kuruluşların yanında Fransız Katolik Asompsiyonistleri gibi kilise geçmişlerini araştıran bazı dinî örgütlerin varlığından bahsetmekte de fayda vardır (Abi, 2021: 40-41). Büyük Saray ile Kariye Camii gibi yerlerde Bizans mirasını araştıran enstitülere bağlı araştırmacılar, İstanbul'daki faaliyetlerini Osmanlı Devleti'nin Fransa, İngiltere ve Rusya ile karşı karşıya geldiği Birinci Dünya Savaşı'na kadar rahatça sürdürebilmişlerdir. Savaş sonrasında değişen ortam, arkeoloji araştırmalarını da etkilemiştir. Örneğin 1916'da kurulan İstanbul Macar Bilim Enstitüsü, 13 Kasım 1918 tarihinde İstanbul'un fiili işgalinin ardından İtilaf Devletleri'nin Macar araştırmacıları ülke dışına çıkmaya zorlamasıyla faaliyetlerini sonlandırmıştır (Çolak, 2009: s.97).

Savaş ortamının zor şartları altında ve işgal güçlerinin hâkimiyet gösterdiği yıllarda İstanbul'da Bizans izlerini araştırmak konusunda bir boşluğun olduğu görülebilmektedir. Bu boşluğu Thomas Whittemore'un⁴ 1930'da kuruluşuna öncelik ettiği Bizans Enstitüsü ve

resmî olarak 1930'da İstanbul şubesi açılan Alman Arkeoloji Enstitüsü'nün doldurduğu söylenebilir⁵. Her iki enstitü de Ayasofya'ya ağırlık vererek Bizans Enstitüsü, içerideki mozaikleri gün yüzüne çıkarmaya; Alman Arkeoloji Enstitüsü de dışarıda gerçekleştirdiği arkeolojik kazılarla Ayasofya'nın geçmişine ışık tutmaya çalışmışlardır. Ayasofya hakkında ilk atılımı Bizans Enstitüsü adına Thomas Whittemore gerçekleştirerek, Maarif Vekâleti'nin 27 Nisan 1931 tarihli tezkeresi üzerine icra vekillerinin hazırlamış olduğu 7 Haziran 1931 tarihli kararnameyle Ayasofya mozaiklerini gün yüzüne çıkarmak için izin almıştır (B.C.A. 30.18.1.2-20.37.18.1). Mozaiklerin gün yüzüne çıkarılması, Ayasofya'nın Doğu Roma kimliğini gündeme getirmiş, konu uluslararası bir boyut kazanarak Ayasofya'nın önceki dönemleri hakkında da meraklar tazelenmiştir. Dahası mozaiklerin gün yüzüne çıkarılması müzeleşme sürecinin de başlangıcını oluşturmuştur.

Ayasofya ile alakalı işlerin doğrudan doğruya Müzeler İdaresince yürütüleceği bir süreç başlarken mozaiklerin çıkarılmaya başladığı tarihten yaklaşık iki yıl sonra Ayasofya'nın müzeye çevrilmesi ciddi olarak gündeme gelmeye başlamıştır. Bu konuda atılan ilk adım, Maarif Vekili Abidin Özmen tarafından gerçekleştirilmiştir. İstanbul Arkeoloji Müzeleri Müdürlüğünde bulunduğu bir sırada Aziz Ogan'a bu konuda emir aldığını belirten Özmen, kendisinden bu iş için bir komisyon kurulmasını istemiştir. Çok geçmeden Ayasofya Camii'ni müzeye dönüştürme çalışmalarını yürütmek amacıyla Arkeoloji Müzesi'nde bir komisyon toplanmış, toplanan komisyonun 27 Ağustos 1934 günü aldığı kararlar içerisinde Ayasofya'nın avlusunda bulunan dükkânların kamulaştırılıp düzenlenmesi ve avluya birtakım eserler getirilerek buranın bir "açık hava müzesi" haline dönüştürülmesi yer almıştır⁶.

3 Gerçekleştirilen ziyaretlerin nedenlerinden biri, kutsal kitap İncil'de anlatılan olayların Osmanlı toprakları içerisinde kalan Mısır, Mezopotamya ve Filistin gibi yerlerde geçiyor olmasıdır. Ayrıca Avrupa'da 18. ve 19. yüzyıllar boyunca yükselen Helenizm etkisiyle Amerika, Britanya ve Almanya gibi ülkeler, Helen mirasını da içinde barındıran Osmanlı topraklarında araştırma yapmaya çalışmıştır. Daha çok bilgi için bkz. (Shaw, 2015)

4 "Rus Kilisesi'nin Yeniden Örgütlenmesi ve Rusya'da Dinin Yeniden Doğuşu" gibi yazılar ele alan Whittemore, Bolşevik Devrimi'nden sonra Türkiye'ye geçmiş ve savaş boyunca da Avrupa'daki Rus mültecilerle ilgilenmiştir. İstanbul'da daha önce Rus Arkeoloji Enstitüsü için çalışmış fakat bir bakıma mülteci konumuna düşmüş kişilerle karşılaşmış olması da muhtemeldir (Teteriatnikov, 2007).

5 İlk Alman Arkeoloji Enstitüsü, 1829'da Roma'da kurularak 1859'da "Prusya Devlet Enstitüsü" unvanını almış ve 1871'de Alman İmparatorluk Enstitüsü olmuştur. Beş farklı yerde faaliyet sürdüren Enstitü'nün İtalya, Yunanistan, Mısır, Almanya ve Türkiye'de merkezleri bulunmaktadır. Wiegand ve Schede, 1878'den beri Türkiye'de enstitü kurmak için uğraşmışlardır. 1924 yılında Alman Elçiliği'nde kısmi bir faaliyet başlasa da Sırselvi'deki binalarına taşınmaları 1929 yılını bulmuş ve 1930 yılında resmen açılmıştır. (Eyice, 1959: s. 1023-1024).

6 Detaylar içeren komisyon raporunda getirilecek eserler de belirlenmiştir. Bunlar arasında İstanbul Arkeoloji Müzesi'nden Bizans lahitleri, vaftiz tekneleri, ambonlar; Nuruosmaniye Camii avlusundaki kırmızı porfir lahitler; Zeyrek Camii'nde bulunan lahit ile İstanbul'un çeşitli yerlerindeki sütun ve sütun başlıkları gibi mimari parçalar yer almaktadır. Raporun öngörülerinde Bizans eserlerinin dış nartekse yerleştirilmesi kararı da dikkat çekmektedir. Daha fazla bilgi için bkz. (Yücel, 1992).

Mozaik çalışmalarının devam ettiği bir süreç içerisinde Ayasofya bahçesinde bir açık hava müzesi düzenlenmesi kararlaştırılmışken ve bununla ilgili bir heyet incelemelerine başlamışken, bahçede yapılacak arkeolojik araştırmalar gündem olmaya başlamıştır. Bu konuyla ilgili ilk gazete haberine ise 27 Eylül 1934 tarihinde rastlanılmıştır. Ankara'dan gelen bir bilgiye dayandırılan söz konusu haberlerde, Ayasofya bahçesini düzenlemeden önce toprak altındaki yapıların incelenmesine öncelik verileceği aktarılmıştır (Akşam, 27 Eylül 1934: s. 2; Son Posta, 27 Eylül 1934: s. 3). Böylelikle mozaik çalışmaları ve müze hazırlıklarının ardından Ayasofya ile alakalı yapılacak işlerin üçüncü adımını arkeolojik kazıların oluşturduğu görülmektedir.

Yaklaşık iki ay sonra heyet tarafından yapılan keşiflerin ardından 24 Kasım 1934 tarihli kararnameyle (B.C.A. 30.18.1.2-49.79.6) Ayasofya Camii'nin müze statüsü de resmîleşmiştir. Abidin Özmen, 24 Kasım 1934 tarihli müze kararnamesini ilgi tutarak (kararnamenin gerçekliği hakkında tartışmaları sonlandırır nitelikte) İstanbul Müzeleri Genel Müdürlüğüne talimat içeren 6 Aralık 1934 tarihli bir yazı (Resim: 1) göndermiştir. Önemli görüş ve istekler içeren maddeler arasında "*Yeni müzede fazla eser teşhirine şimdilik taraftar değiliz. Yapılan tertibat buna göre olacaktır*" ifadeleri dikkat çekmiştir (Akgündüz, Öztürk ve Baş, 2005: s.719).

Söz konusu yazıdan sonra Ayasofya Camii, 9 Aralık 1934 itibarıyla Müzeler İdaresi'ne geçerek ibadete kapanmış ve müze açılışı için hazırlıklara başlanılmıştır (Akşam, 10 Aralık 1934: s. 3; Ulus, 10 Aralık 1934: s. 3). Ayasofya ile alakalı tasarrufu iyice ele alan Maarif Vekilliği, 23 Aralık 1934 tarihinde İcra Vekilliğine göndermek üzere bahçede arkeolojik kazı yapılmasına dair bir tezkere hazırlamıştır. Bu sebeple yeni yıla girilmesiyle bahçede gerçekleştirilecek arkeolojik kazılarla ilgili daha net bilgiler yayılmaya başlamış, 12 Ocak 1935 tarihli bazı gazetelerin bu konuya açıklık getirecek en yetkili isime yani Maarif Vekiline başvurdukları görülmüştür. Bu gazetelere verdiği demeçte Abidin Özmen, avluda incelemeler yapıldığını ve kazı çalışmalarından sonra buraya Bizans Dönemi'nden kalma eserlerin konulacağını, içeriye konulacak eserlerin ise daha sonra ayrılacağını belirtmiştir (Kurun, 12 Ocak 1935: s.1; Haber, 12 Ocak 1935: s. 3). Özmen'in 12 Ocak'ta kullandığı bu ifadelerin benzerini Aziz Ogan, 28 Ocak'ta kullanmış, demecin verildiği Cumhuriyet gazetesinde, avluda kazı çalışmalarının başladığı ifade edilmiştir (Cumhuriyet, 28 Ocak 1935: s.2).

2. Türk Basınından Hareketle Alfons Maria Schneider Tarafından Yürütülen Kazı Çalışmalarının Detayları

Maarif Vekilliğinin 23 Aralık 1934 tarih ve 92041 sayılı tezkeresi üzerine İcra Vekilleri Heyetininin 29 Aralık 1934 tarihinde onadığı kararla (B.C.A. 30.18.1.2-67.65.16) resmîyet kazanan Alman Arkeoloji Enstitüsü'nün gerçekleştireceği arkeolojik kazılar, Ayasofya'nın müzeye dönüşme süreci yaşadığı bir dönemde başlamıştır⁷. Cumhurbaşkanı imzasıyla verilen bu kararda, "Ayasofya Müzesi'nin kurulmasından evvel" ifadesi dikkat çekmektedir (Resim: 2). Alman Arkeoloji Enstitüsü Müdürü Dr. Martin Schede'nin yardımıyla Alfons Maria Schneider tarafından yürütülen kazının amacı, Iustinianus atriumunun ortaya çıkarılıp Phiale gibi yapılar ile temel kalıntıları araştırmak olarak belirlenmiştir (Schneider, 1941: s.1). Çalışmalara tanıklık eden Remzi Oğuz Arık da 1936'da yayınlanan çalışmasında kazı yapılmasındaki amacı eski Ayasofya yapısını ortaya çıkarmak şeklinde ifade etmiştir (Arık, 1936: s.14-15).

Eski Ayasofya yapılarını araştırmak gibi net bir amaç doğrultusunda çıkılan yolda, tarih 27 Ocak 1935'i gösterdiğinde gazeteler toptan bir duyuru yaparak müze haline getirilmekte olan Ayasofya'nın avlusunda (Resim: 3) Alman Arkeoloji Enstitüsü tarafından eski eser araştırmalarının başlayacağını bildirmişlerdir⁸. Martin Schede bu gazetelere verdiği demeçte, Özmen'in daha önceden belirttiği ifadeleri kullanarak Ayasofya'nın avlusuna bazı eski eser niteliğinde mezar taşları konulacağından, önceden kazı yapılmasının uygun bulunduğunu ve yakında buna başlanacağını belirtmiştir. Bir gün sonra kazı alanından yayınlanan görselle (Milliyet, 28 Ocak 1935: s.3) kazıların 27 Ocak 1935 tarihinde başlamış olduğu da anlaşılmaktadır⁹.

7 Kararnamede isim olarak Schede geçmektedir. Bazı araştırmacılar bunu Schneider olarak yorumlar. Fakat buradaki isim Alman Arkeoloji Enstitüsü Müdürü Martin Schede'dir. Kazı çalışmalarını yürüten ise Enstitü adına Alfons Maria Schneider olmuştur. Arif Müfit Mansel'in, Martin Schede hakkında hazırladığı madde için bkz. (Mansel, 1952). Semavi Eyice'nin Schneider hakkında hazırladığı madde için bkz. (Eyice, 2009).

8 27 Ocak 1935 tarihli bazı gazete haberleri için bkz. (Ulus, 27 Ocak 1935: s. 3; Milliyet, 27 Ocak 1935: s.3; Anadolu, 27 Ocak 1935: s. 2; Haber, 27 Ocak 1934: s. 3).

9 Schneider de kazının Ocak sonunda başladığını belirtmektedir. (Schneider, 1941: s.1)

Yaklaşık on gün gibi kısa bir sürenin ardından “Ayasofya Bahçesinde Çok Eski Eserler Bulundu” başlıkları atan yayınlardan anlaşıldığına göre kazı çalışmaları hızlı ilerlemiştir. Bunlar arasında Ayasofya'nın 1 Şubat'ta açıldığı ve ilk gün 760 ziyaretçisinin olduğu bilgisiyle başlayan bir haberde, bahçede yapılan kazıların çok iyi sonuçlar verdiği ve çıkan mermer sütunların şimdiden memnun edecek tarzda olduğu belirtilmiştir. Aziz Ogan, verdiği demeçte kalıntıların 537'de yapılan Ayasofya'dan 150 yıl daha eski olduğunu, kazının ne kadar süreceğinin bilinmediğini ve kazı bitiminden sonra bahçeye eserlerin getirileceğini eklemiştir (Akşam, 07 Şubat 1935: s.1). Üç gün sonraki başka bir yayında, kazılarda mermer bir zemin ile merdivenlerin bulunduğu bildirilerek ortaya çıkan sütun başlıklarının çoğaldığı, toprak testiler bulunduğu ve birtakım mahzenlerin keşfedildiği de aktarılmıştır (Resim: 4). Schede, bu yayına verdiği demeçte, çıkan eserler hakkında yorum yapmanın erken olduğunu ve kazı sahasının daha da derinleşeceğini belirtmiştir (Cumhuriyet, 10 Şubat 1935: s.1).

Schneider ise ortaya çıkan buluntuların eski Ayasofya kalıntıları olabileceği fikrinin daha baştan oluştuğunu 1941'de yayınladığı raporunda belirtmektedir. Eksonarteks duvarından 18,5 m batıda açılan ilk çukurda büyük ve küçük mimari parçaların ele geçtiğini, bunlardan en iyi korunmuş olanların moloz ve kiremit gibi parçalarla örtülü halde 3,6 m derinlikte bir taş döşemenin üzerinde bulduklarını dile getiren Schneider, moloz içinde monogram çizikli keramik parçaları ile I. Iustinus Dönemi'ne ait sikkelerin (Resim: 5) bulunduğunu, üslup itibarıyla bir bütün oluşturarak bunların Iustinianus öncesi döneme ait olduğunu eklemiştir (Schneider, 1941: s.3).

Anlaşıldığı üzere yaklaşık iki hafta süren bir çalışmanın ardından kazıda hızla ilerleme kaydedilmiş ve günümüzde de gözükten merdiven basamaklara ulaşılmıştır. 14 Şubat'a gelindiğinde kötü hava şartlarından dolayı kazı çalışmalarına ara verildiği ve kazının ilerlemesiyle büyük sütunlar için bir vinç (Resim: 6) kurulduğu anlaşılmaktadır (Akşam, 14 Şubat 1935: s. 3).

Kazının ilerlemesiyle buluntuların uyandırdığı heyecan, 18 Şubat itibarıyla gazetelere daha net yansımaya başlamıştır. Bunlar arasında Milliyet gazetesi tarafından verilen haberde, çıkarılan eserlerin eski Ayasofya'nın

kapı üstü parçaları olduğu belirtilmiş, birleştirilmek üzere şimdilik avluda istiflendiği ve sonrasında tak şeklinde avluda kurulacağından bahsedilmiştir (Milliyet, 18 Şubat 1935: s. 3). Heyecanın 19 Şubat tarihli Akşam gazetesine yansımaları ise birinci sayfadan verilen haberde çıkarılan eserler ile bir tünel görüntüsünün paylaşılması (Resim: 7) ve çok önemli eserlerin bulunduğu başlık halinde duyurulması şeklinde olmuştur. Farklı olarak Alman Arkeoloji Enstitüsü uzmanlarının iki buçuk metre aşağıda uzunca bir tünel keşfettikleri ve tünelin içine girip incelemede buldukları belirtilmiştir (Akşam, 19 Şubat 1935: s. 1, 4).

Milliyet ve Ulus gibi 27 Şubat 1935 tarihli gazetelerde Manburi isminde (Ernest Mamboury) birinin kazı alanının krokisini yaptığı ve bu konuda bir yayın yapmasının muhtemel olduğu belirtilmiştir (Milliyet, 27 Şubat 1935: s.3; Ulus, 27 Şubat 1935: s. 3). Aradan biraz zaman geçmesiyle kazıda bulunan eserlerin hepsinin avluya çıkarıldığı duyurulmuş ve böylelikle 27 Ocak'ta başladığı tespit edilen kazı çalışmalarında yaklaşık bir ay gibi kısa bir sürede çok hızlı neticeler alındığı görülmüştür (Cumhuriyet, 05 Mart 1935: s. 2). Fakat aynı gazetenin 11 Mart tarihli yayınında, yeni eserlerin bulunmasından ve bir tünelin daha keşfedilmesinden hareketle çalışmanın tüm hızıyla devam ettiği de anlaşılmıştır (Cumhuriyet, 11 Mart 1935: s. 2).

Hızlı neticelerin getirdiği heyecanla kazıların haberciler tarafından günü gününe takip edildiği görülmektedir. Önemli eserler buldukça ilgileri üzerine çeken Ayasofya kazılarıyla ilgili olarak Akşam'ın 12 Mart tarihli yayınında havalanın yağmurlu olmasından dolayı kazı çalışmalarının durdurulması dahi haber yapılabilmektedir (Akşam, 12 Mart 1935: s.3).

Mart ayı içerisinde yapılan araştırmalar için ayrılan bin lira tutarındaki paranın¹⁰ bittiği ve yeni bütçe hazırlanıncaya kadar kazı çalışmalarının yapılmayacağı yine haberler sayesinde öğrenilmektedir. Kurun gazetesinin verdiği bu bilgiye ek olarak kazıda, İbrahim 1268 yazılı bir mühürle Abdülhamit Dönemi'ne ait bir mangır, çeşitli kırık lüle taşları ve çömlek (Resim: 8) gibi Osmanlı Dönemi'ne ait bazı objelerin bulunduğu da anlaşılmaktadır (Kurun, 20 Mart 1935: s. 4).

Aynı tarihlerde Milliyet gazetesi, Ayasofya'nın çökme problemiyle ilgilenirken peş peşe verilen haberlerde

¹⁰ Schneider 1,150 lira masraf edildiğini belirtmektedir (Schneider, 1941: s. 1).

Soğukçeşme cephesindeki kapı önünde gerçekleştirilen kazıdan bahsetmiştir. Kazıda 355 sene öncesine ait, Osmanlılar tarafından yapılmış bir çeşmeye rastlanıldığı, 4 kemerli¹¹ ve her kemerde 2 musluklu bir şadırvandan oluşan bu çeşmenin zeminden 3 metre aşağıda bulunduğu belirtilmiştir. O günden 80-90 sene önce toprağa gömüldüğü tahmin edilen (1850'ler) çeşmeyle ilgili açıklama yapan Alman Arkeoloji Enstitüsü uzmanlarının iki tahminde buldukları belirtilmiştir. Uzmanların ilk tahmini, Sultanahmet cephesine şadırvanlar yapıldıktan sonra bunlara ihtiyaç kalmamasından dolayı kapanmış olabileceği şeklindedir. İkinci tahminleri ise Ayasofya'nın Soğukçeşme'ye bakan temellerinin zamanla baskı uygulamasından dolayı çeşmenin gömülüp zeminin yükseltilerek temellerin desteklenmesinin sağlanmış olabileceği yönünde olmuştur. Bu baskı ve çökmenin hala devam ettiği fakat tehlikeli bir halde olmadığını belirten uzmanlar, vermiş oldukları görüşlerle Ayasofya çöküyor mu şeklinde kısa bir gündem yaratmıştır. Bu sebeplerle çeşmenin ortaya çıkarılmasından da vazgeçilmiştir (Milliyet, 19 Mart 1935: s. 3).

Schneider de kendi yayınında yukarıda bahsedildiği gibi bir çeşmeden söz etmiş, iki payanda duvarının önünde Eksonarteks duvarından 8,5 m mesafede bir Türk çeşmesinin cephe duvarını bulduklarını, bu çeşmenin tabanının, seviyeden 4,5 m kadar derinlikte olduğunu, inşa edilirken Theodosius Propyleonunu tamamıyla tahrip ettiğini belirtmiştir. Kalker taşından küçük bloklarla inşa edilmiş olan çeşme duvarının üç sivri kemerle süslediğini de ekleyen Schneider, duvarın arka çıkıntısının önünde 0,5 m genişlikte ve aynı derinlikte bir su yalağının mevcut olduğunu, musluklarının olmadığını, çeşmeden bir merdivenle yukarıya çıkıldığını, basamakların da aynı şekilde küçük bloklardan yapıldığını belirtmiştir. Bununla birlikte T şeklinde haznesi olan çeşmenin üzerinde herhangi bir yazıya rastlanılmadığını, bu sebeple kim tarafından ve ne zaman inşa edildiğinin tespit edilemediğini de ekleyen Schneider, merdiven kısmının Fossati'nin gravüründen hareketle 1849 yılında bir çatı ile örtülü olduğunu savunmuştur. 1870 yılına kadar çeşmeden yararlanılmış olması gerektiğini dile getirirken bunu, üzerinde H. 1283-M. 1866/7 yılı yazan pirinçten mamul bir mühür buluntusuna bağlamıştır. 1873 yılında atriumda bulunan Türk evlerinin yıkıldığı sırada çeşmenin de doldurulmuş olması ihtimali üzerinde durmuştur¹² (Schneider, 1941: s. 86-87).

11 Fotoğrafta üç kemerli olduğu anlaşılıyor. Bkz. (Resim: 9).

12 Remzi Oğuz Arık da böyle bir çeşmeden söz ederken yerden iki buçuk

Schneider, çeşmeye dair bir kroki çizerek önünde yerde durur halde iki sütun parçası bulunduğu bahsetmiştir. Bu tariftten yola çıkarak Alman Arkeoloji Enstitüsü'nün arşivinde yer alan bazı fotoğraflardan hareketle bir tespitte bulunulabilmiştir (Resim: 9). Bunun haricinde yapılan araştırmada bu çukur çeşme hakkında herhangi bir görsele ve bilgiye rastlanılmamıştır.

25 Mart itibarıyla bazı gazeteler, mozaik döşeli bir zeminin meydana çıkarıldığını duyurmuş, tamamı ortaya çıkmadığı için kapladığı alanın bilinmediği, buranın eski Ayasofya'nın zemin katı olduğu ve kazı bitiminden sonra mozaiklerin yerinde bırakılarak ziyaretçilere gösterileceğinden bahsedilmiştir (Cumhuriyet, 25 Mart 1935: s. 2; Akşam, 28 Mart 1935: s. 5). 3 Nisan'a gelindiğinde bu mozaiklerin (Resim: 10) temizlenmesinin tamamlandığı da bildirilmiştir (Cumhuriyet, 03 Nisan 1935: s. 2; Milliyet, 03 Nisan 1935: s. 7). Günümüzde gözükmeyen bu mozaikler için Schneider; beyaz, mavi, siyah, yeşil ve kırmızı gibi renklerden olmak üzere geometrik şekilli taşlardan oluştuğunu, bunların çeşitli şekillerde araları oldukça açık bırakılarak ve alttaki harç gözükecek şekilde döşendiklerini belirtmiştir (Schneider, 1941: s. 3).

7 Nisan'a gelindiğinde Milliyet'in duyurusunda çıkarılan eserlerin; mermer sütun, başlık, kaideler ile mozaik ve çini gibi benzeri objelerden oluştuğu, bu çini parçalarının (Resim: 11) bir kısmının Osmanlı Dönemi'ne ait olduğu belirtilmiş, kuzu kabartmalı taşın bir ucunun gözüktüğü, yakında bunun tamamının ortaya çıkarılacağı ve kazı çalışmasının ay sonuna kadar bitirilmesinin istenildiğinden bahsedilmiştir (Milliyet, 07 Nisan 1935: s. 5).

Kazıda ortaya çıkan seramiklerle ilgili Alman Arkeoloji Enstitüsü arşivindeki görsellerden yola çıkarak bazı tespitler yapılabilmiş, bu seramiklerin ilk etapta İstanbul Arkeoloji Müzeleri Müdürlüğünde buldukları fark edilmiştir. Bir kısmının 12 Mayıs 1981 yılında Ayasofya koleksiyonlarına nakil olduğu tespit edilen kiremit renk hamurdan mamul kâse dibi parçalardan oluşan bu seramiklerden bazıları Resim 12'de gösterilmiştir (Schneider, 1941: s.2).

metre aşağıda bulunan kalıntıların yarısının sağlam bulunduğunu, diğer yarısının ise Osmanlılar zamanında açılan bu çeşme yüzünden ortadan kalktığını belirtmektedir (Arık, 1936: s. 14-15).

Cumhuriyet'in 14 Nisan tarihli yayınında, Schede'nin Mayıs'ta dönmek üzere Filistin'deki Baalbek Harabeleri'ni (Baalbek Tapınak Şehri, Lübnan) araştırmak için gittiği, yerine Schneider'i bıraktığı belirtilirken Schneider'in demecine de yer verilmiştir. İki aydan beri çalışmanın devam ettiğini, eserler tamamen çıkarıldıktan sonra bahçenin bir müze haline geleceğini belirten Schneider, önceki Ayasofya hakkında bilgiler de vermiştir. Aynı gazetenin bir gün sonraki yayınında, bir aydır Müzeler Müdürlüğünde bir komisyon tarafından çalışma yürütüldüğü, komisyonun 14 Nisan'da tekrar toplandığı ve Ayasofya'da çıkarılan eserlerle bahçede yeni bir müze yapılmasının konuşulduğundan bahsedilmiştir (Cumhuriyet, 14 Nisan 1935: s. 2).

Gazetede bahsi geçen bu komisyon çalışmaları, İstanbul Arkeoloji Müzesi'nin 24 Mart 1935 tarihinde aldığı kararlar doğrultusunda yapılan çalışmalardır. İlk komisyon kararlarının alındığı 27 Ağustos 1934 tarihinden yaklaşık 8 ay sonra alınan ikinci kararlarda büyük farklılıklar görülmektedir. Kazıdaki neticeler, ilk komisyon kararlarında belirlenen Osmanlı ve Bizans eserlerinden oluşacak müze tasvirini etkileyerek ilk etapta "açık hava müzesi" üzerinde durulmasına sebep olmuşlardır. Hatta Bizans Dönemi'ne ait eserlerin bulunmasıyla Ayasofya'da bir düzenleme yapılmış, Bizans eserlerini görmek isteyen ziyaretçi ve araştırmacıların Ayasofya'ya başvuracakları ortam zamanla hazırlanmıştır.

Yeni komisyon kararları arasında Ayasofya Müzesi'nin bitişiğinde bulunan ve Belediyece Kimsesizler Yurdu olarak kullanılan harap haldeki binaların büyük abidenin şerefini bozduğu düşüncesiyle yıktırılması hususunun tekrar arz edilmesi de dikkat çekici olmuştur. İkinci Ayasofya buluntularıyla aynı hizada olan söz konusu bu medrese-kayyumhane binalarının yıktırılmasından sonra Schneider, bu alanda kazılarına devam etmiş ve bazı ipuçları toplamaya çalışmıştır. Heyecan verici buluntuların devamı geleceği düşüncesiyle Schneider'in temel kalıntıları araştırma isteği, Kimsesizler Yurdu'nun yıktırılmasını tetiklemiş gözükmektedir. Ramazanoğlu, IV. Türk Tarih Kongresi'ne sunduğu tebliğde, Medrese'nin Schneider'in kararıyla İstanbul Müzeleri Müdürlüğü tarafından yıktırıldığını belirtmektedir (Ramazanoğlu, 1952: s. 89). Cumhuriyet'in, Kimsesizler Yurdu'nun yıktırılıp bu alanda arkeolojik kazılar yapılacağı

duyurusu da hangi amaçla Medrese'nin yıktırıldığını göstermiştir¹³ (Cumhuriyet, 24 Ocak 1936: s. 2).

Kazı çalışmalarında ilk etap Nisan ayına kadar tamamlanırken sayıca fazla olmakla birlikte propyleonu oluşturan nitelikli eserler hızlıca ortaya çıkarılmış (Resim: 13), atrium kalıntılarının belirlenmesi amacıyla kazıda orta avluya varacak ikinci bir etaba geçilmiştir. Gazeteler kazının ikinci etabıyla (Resim: 14) ilgili bilgiler vermeye başlarken 1 Mayıs 1935 tarihli Tan gazetesine açıklamada bulunan Ogan, kazı işlerinin büyüyeceğini, avludaki toprakların alt üst edildikten sonra çıkarılan eserlerin teşhir edileceğini ve tasnif işlerinin orada yapılacağını belirtmiştir (Tan, 01 Mayıs 1935: s. 2). 8 Mayıs'ta Cumhuriyet, kazıların devam ettiğini artık kazılmayan yerlere geçileceğini bildirirken (Cumhuriyet, 08 Mayıs 1935: s. 7); Son Posta, bunun 3 ay sonra olacağını belirtmiştir (Son Posta, 13 Mayıs 1935: s. 10). 17 Mayıs'ta Akşam, iki aya kadar bahçe düzeltilmesine başlanacağını, Müzeler İdaresinin avluyu Bizans eserleriyle süsleyerek şık bir bahçe haline getireceğini duyurmuştur (Akşam, 17 Mayıs 1935: s. 5). Tan, 20 Mayıs'ta ilk kısmı tamamlanan kazıdaki buluntuların tasniflenmesine başlandığını ve yakında Schneider'in İznik'e gideceğini belirtmiştir (Tan, 20 Mayıs 1935: s. 6). Kurun ve Son Posta'nın 4 Temmuz tarihli yayınlarından, ay sonunda ikinci kısma geçilmek üzere çalışmalara tekrardan başlanacağı ve orta kapiya kadar olan kısımda kazının devam ettirileceği anlaşılmaktadır (Kurun, 04 Temmuz 1935: s. 3; Son Posta, 04 Temmuz 1935: s. 14).

Tarih 13 Ağustos 1935'i gösterdiğinde kazı alanının belirli seviyede düzenlendiği anlaşılmaktadır. Ulus gazetesinin birinci sayfadan verdiği haberde eski Ayasofya kalıntılarının günümüz teşhir şekline yakın görseli (Resim: 15) paylaşılmıştır (Ulus, 13 Ağustos 1935: s. 1, 5). Fakat bu düzenlemenin sadece merdiven basamaklı alanı kapsadığı unutulmamalıdır. İlk etapta ortaya çıkarılan eserlerin çoğu bahçeye gelişigüzel dizilerek yoğunluk orta alandaki kazılara verilmiştir. Dahası 1936 yılı içerisinde kayyumhane ile medrese binalarının yıktırılarak ortaya çıkan molozların temizlenip bir düzene sokulması süreci daha da uzamıştır. Çünkü Schneider, medreseye bitişik

13 Yıkımı kolaylaştıran etkenler arasında; Sultan Abdülaziz Dönemi'nde yeniden inşa edilerek mevcut yapının yaklaşık 60 yıllık olmasıyla tarihi eser niteliği yüklenmemesi ve Öksüzler Yurdu olarak kullanılmasıyla harap bir hale gelmiş olması da vardır.

kayyumhane yapısının temellerinde arařtırmalarına devam etmiřtir. Neticede avlunun toparlanıp teřhire hazır bir hale gelecek řekilde dzenlemesi 1939 yılını, Schneider tarafından sunulacak kazı raporunun yayınlanması da 1941 yılını bulmuřtur.

3. Kazıdaki Buluntular

Ayasofya koleksiyonlarına henüz 1935 yılında dâhil edilen ilk eserlerin Schneider tarafından yürütölen kazı çalıřmaları sonucunda bulunan tař eserlerden oluřtuđu bilinmektedir. Yüzü ařkın bu eserler arasında eski Ayasofya kalıntılarını oluřturan büyük parçalarla birlikte kaide, sütun, bařlık ve saçak gibi daha birçok mimari parçaların da yer aldıđını belirtmekte fayda vardır. Ciddi bir koleksiyon oluřturan bu eserler, Ayasofya ve çevresine ait olmasıyla da ayrı bir öneme sahiptir. Bu noktada en temel koleksiyonu, İkinci Ayasofya kalıntılarının oluřturduđu söylenebilir. Bununla birlikte 1939 ve 1941 yıllarında olmak üzere belirli aralıklarla İstanbul Arkeoloji Müzesi'nden de -eski Ayasofya kalıntıları dıřında- bazı tař eserlerin getirildiđi ve bu řekilde koleksiyonun biraz daha genişletilerek bunların Ayasofya avlusunda sergilendiđi; aynı řekilde Schneider kazılarında bulunan tabak altları ve piřmiř topraktan mamul küçük eserlerin ilk bařta Arkeoloji Müzesi'nde buldukları ve bazılarının 12 Mayıs 1981 yılında Ayasofya Müze Müdürlüğüne nakledildikleri görölmektedir.

Theodosius Ayasofya'sına ait ilk buluntuları propyleona ait olanlar ve olmayanlar olarak iki gruba ayıran Schneider, onları da kendi içerisinde gruplandırarak bazı tanımlamalar yapmıřtır. Propyleona ait grup içerisinde sütun bařlıklarıyla ilgili olarak bařlıkların yaprak motifli olduklarını, bunların Altın Kapı, Oniki Sarnıç, Bodrum Camii ile Studios Sarnıcı bařlıklarına benzediklerini, bu bařlıklar içerisinde aynı yapıda birbirine aykırı iki kenger otu yaprađı tipine denk geldiklerini fakat bundan hareketle bařlıkların farklı zamanlardan olacađı sonucunun çıkarılamayacađını belirtmiřtir. On iki Sarnıçta da her iki tipin bulunduđunu, 425 yılı öncesine tarihlenen Altın Kapı'nın bařlıklarından hareketle bulunan bařlıkların kiliseye ait olması ihtimali üzerinde durmuřtur (Schneider, 1941: s.8-16).

Propyleona ait diđer buluntuların benzerleri hakkında da yorumlar yapan Schneider, arřitrav

kiriřlerdeki bezemelerin Sagalassos'taki tiyatro sahnesi duvarında ve Milet'teki bir arřitravda rast gelindiđini belirtmektedir. Bununla birlikte saçak kornişlerinde antik motiflerin basitleřtirilmiř řekillerinin kullanıldıđını, Milet ve Ankara'da bulunan palmet ve lotus frizleriyle bunların karřılařtırılabileceđini de belirtmektedir. Yine propyleon arřitravlarından yumurta motifli olanların hemen hemen Efes'teki arřitravda denk gelindiđini, kenger otu yapraklarının da İstanbul'daki Studios Manastırı'nın arřitravında göröldüđünü eklemektedir. Kuzu kabartmalı arřitravlar için ise hiç řüphesiz bunlarla on iki havarinin kastedildiđini ve kuzu postlarının Ravenna'daki benzerleri gibi pul řeklinde gösterildiđini belirterek bunların San Marco'daki kuzulu rölyefleri ile karřılařtırılabileceđini belirtmiřtir (Schneider, 1941: s.8-10).

Propyleona ait buluntular içerisinde řu parçalar yer almaktadır:

Arřitrav Kiriřler: Beyaz Prokonnesos (Marmara Adası) mermerinden mamul olup kiriřlerin en üstünde ince bir örtü tabakası bulunmakta, bunun altında derin bir řekilde iřlenmiř çubuklu bezeme kısmı gelmektedir. En ařađı kısımları astragal ve řerit motifleri ile süslü iki banda ayrılmıř haldedir.

Saçak Kornişleri: Düz bir örtü tabakasıyla birlikte diř dizisi motiflerden oluřmaktadır. Çukurlařtırılmıř zemin üzerinde palmet ve lotus çiçeklerinin iřlendiđi ve her birinin birbirinden yuvarlak řeritle ayrıldıđı görölmektedir.

Propyleon Arřitravları: İki sütun arası boyunca uzanan üç arřitravdan biri altı, diđer diđört kuzu kabartmalarından oluřmaktadır. Kuzular, hurma ağacına dođru yürür halde tasvir edilmiřtir.

Alınlık: Ortasında yuvarlak řerit içerisinde haç olup üst tarafa dođru kademelenmekte, yukarı dođru küp dizilimi, sonrasında yumurtalar ve her yumurta arasında ok uçları bulunmaktadır. Yaprak gibi çeřitli motiflerle de süslendiđi görölmektedir.

Kemer Kilit Tařları: Ön yüzlerinde saçak silmesi blokunun dekorları devam etmekte ve genel itibarıyla yaprak süslerinden oluřmaktadır. Bunlar birbirine demir çubuklar vasıtasıyla kenetlenecek řekildedir.

Soffitler: Parça halde olanlardan hariç bütünü oluřturan bir levha, çiçek motifleriyle süslü olup bir

şerit ile birbirinden ayrılmıştır. İki göbekten oluşan levhaların göbekleri sekizgen yapıda olup içleri kenger otu, güvercin ve balıklarla süslüdür.

Saçak Silmeleri: Farklı parçalardan oluşup nar dalları, yapraklar, asma filizi, kulplu kantharos gibi çeşitli motiflerle süslüdür.

Propyleona ait olmayanlar hakkında ise bunların Iustinianus Dönemi öncesi kiliseye ait olduğunu belirten Schneider, propyleon yapısından farklı özellikler sergileyen bu mimari parçaların Theodosius kilisesinin iç kısımlarına ait olmaları gerektiğini dile getirmiştir (Schneider, 1941: s. 17). Bunlar arasında iyon düzeninde kaideler, sütunlar, başlıklar, arşitrav parçalar, seramikler (Resim: 12), plastik parçalar¹⁴ (Resim: 16-17), levhalar, yazıtlar, paralar ve cam kadeh ayakları (Resim 18), mozaikler (Resim: 19), gibi çeşitli buluntular bulunmaktadır. Genelde küçük parçalardan oluşan bu eserlerin o dönemde İstanbul Arkeoloji Müzesi'ne gönderildikleri, Ayasofya Müze Müdürlüğüne ise ancak 12 Mayıs 1981 tarihinde nakil oldukları yapılan araştırmalar neticesinde anlaşılmaktadır.

4. Schneider'in Kazı Sonucu

Iustinianus atriumunun ortaya çıkarılıp Phiale gibi yapılar ile temel kalıntılarını araştırmak amacıyla başlanan kazıda hızlı gelişmeler sağlanmış, fakat Schneider tarafından kazı sonuçlarının yayınlanması 1941 yılını bulmuştur. Yayınlanan raporda ortaya çıkan propyleonun Iustinianus Ayasofya'sına göre bir derece doğudan güneye dönük olduğunu belirleyen Schneider, bunu Kilise, Hipodrom ve Saray'ın bir bütün teşkil etmelerinin arzu edilmesinden daha doğrusu Konstantinus şehir planından kaynaklandığını ileri sürmüştür. Antik tapınak girişlerine benzeyen ihtişamlı cephenin yeni merkezi idarenin büyük mimarisi hakkında ilk defa bir örnek (Resim: 20) verdiğini de ekleyen Schneider, bunların Hristiyanlığın ilk dönemlerindeki büyük bazilikaların cephelerini süsleyebildiklerini savunmuştur (Schneider, 1941: s.17). Çevre binalarla beraber bir tasarlama gerekçesine bağlayarak Ayasofya'nın altında pagan mabedi olabileceği yönündeki görüşlere karşılık Orta Çağ'dan kalma bir masal nitelemesi de yapmıştır¹⁵.

14 Resim 17'deki Kuzu Başı, Tympanon kabartmalarına ait olabileceği gibi hayvanla süslü bir başlığa ait olma ihtimali de vardır.

15 Yaptığı araştırmada faydalı bilgiler ortaya koyan Taddei, 4 ve 5.

Bulunan mimari parçaların altı basamak üzerinde yükselen propyleona ait olduğunu saptayan Schneider, bunun hem ölçülerinden hem de üsluplarından anlaşıldığını belirtmiştir. Bunları belirtirken S. Benettis adında birinin 1936'daki yayınında¹⁶ saçak ve kemer aksamını Konstantinus, arşitrav blokları Theodosius ve temel aksamı Iustinianus Dönemi'ne tarihlendirmesine itirazını da dile getirmiştir (Schneider, 1941: s.16-17). Bunlarla birlikte propyleonun Iustinianus atriumunun kuzey çevresi tarafından tahrip edildiğini, yıkılan kayyumhanenin altında temel kalıntılarının bulunduğunu, orta kapının güneyinde Türk Devri'ne ait çukur çeşme ile tünel şeklindeki bir su tesisi tarafından tamamen tahrip edildiğini de belirtmiştir. Bazı yerlerin kazılamasına rağmen ortaya çıkan propyleonla birlikte önceki bazilikanın neredeyse bugünkü Ayasofya kadar bir genişliğe sahip olduğunu ileri sürmüştür. Tuğlaların üzerindeki damgalardan¹⁷ yola çıkarak binanın beşinci asırda inşa edilmiş olduğunu ve bundan dolayı binanın 404 yılındaki yangından sonra 415'te açılışı yapılmış Theodosius Ayasofyası olduğunu iddia etmiştir.

Ortaya çıkan mimari parçaları tek tek ele alan Schneider, sikke, cam kadeh ayakları, mozaik, seramik gibi küçük parçalara rastlanıldığını belirtmektedir. Bununla birlikte 3,6 m derinlikte kuzey-güney istikametinde bir taş döşeme keşfederek bunun doğu-batı istikametinde uzanan 3 m genişliğindeki kısmının korunmuş olduğunu ve kenarlarının daha sonra yapılan kanal tarafından tahrip edildiğini gözlemlemiştir. Ayrıca merdivenden başlayan döşemenin su kanalının üstüne kadar gidebileceğini, batıya doğru uzanan alanın çok meyilli olmasından dolayı buradan daha öteye gidemeyeceğini tahmin eden Schneider, bu alanda bir temel bakiyesi bulunduğu için döşemenin meydan parçası

yüzyıllarda kısmen orijinal özelliklerini koruyabilen propyleonların modern mimariye uyarlanarak yeni bir modeli temsil etmiş olma ihtimalinden bahsetmektedir. Nitekim Anadolu'daki bazı antik kentlerin onarım ve yeniden yapılanma faaliyetlerinin Theodosius egemenliğinin kurulduğu döneme denk gelmesi de göz önünde bulundurulursa Theodosius Ayasofya'sında propyleon olması anlaşılabilir. Daha çok bilgi için bkz. (Taddei, 2017: s.205-206, 253-254).

16 Schneider, raporda yayın hakkında şu dipnotu vermiştir: S. Benettis, Atti İstanbul. Veneto 96, 1936.

17 Tuğlalar hakkında genel bir bilgiyi detaylı araştırmasıyla Jonathan Bardill vermiştir. Ayasofya'da bulunan tuğlaları 1994-95'te kataloglamıştır. Çalışmasında Mamboury'nin notlarında kaydedilen damgalı tuğlaların çoğunun 1935'teki Schneider tarafından kazılan Iustinianus Dönemi avlusunun altyapılarından geldiğini belirtmiştir. "86 1a, 254 1a, 456 1a, 899 3a" olarak numaralandırdığı tuğlaların (Resim: 21) Theodosius Ayasofya'sının inşa tarihiyle tatmin edici bir şekilde örtüştüğünden bahsetmektedir (Bardill, 2004: s.107).

olmayıp bir yürüme yolunun parçası olabileceği üzerinde durmuştur (Schneider, 1941: s.3) (Resim: 22-23).

Theodosius Ayasofyası ve atriumu ile ilgili görüşlerinden sonra Iustinianus Ayasofyasına geçen Schneider, avlunun 47,6x32,5 m bir alanı kapsadığını ve batı tarafında birbirlerine kemerler ile bağlanmış revaklı avlu sütunlarından bir dizi kalıntı bulunduğunu belirtmiştir. Bunların bir kısmının eski bir fotoğraftan (Resim: 24) anlaşıldığına göre 1870'lerde bile ayakta olduğunu ileri sürmüştür (Schneider, 1941: s. 22-24). Schneider'in bahsettiği bu fotoğrafın Oskar Wulff'un 1914 tarihli *Altchristliche und Byzantinische Kunst* adlı eserinde yayımlandığı tespit edilmiştir (Wulff, 1914: s. 380). Şadırvan tarafından çekilen söz konusu fotoğrafta arkada duvar dibinden başlayan sütunlar net bir şekilde görülebilmektedir. Günümüzde duvar dibinde bir kısım kalıntı hala durmaktadır. Bunlarla birlikte Schneider, atriumun ortasında olduğu iddia edilen Phiale'ye ait en küçük bir ize dahi rastlanılmadığını da eklemiştir (Schneider, 1941: s. 29-30).

5. Schneider Sonrası Yapılan Araştırmalara Yönelik Bir Değerlendirme

Elde edilen bilgi ve belgelerin üstüne arkeolojik kazı ve araştırma verilerini eklemeye çalışan Schneider, ortaya koyduğu keşiflerle bilim dünyası tarafından büyük oranda kabul görmüştür. Schneider'den sonra verileri artıracak ilk incelemeler Ayasofya Müze Müdürlüğü yapan Muzaffer Ramazanoğlu tarafından gerçekleştirilmiş, Ramazanoğlu, Ayasofya ile Aya İrini çevresinde kazı çalışmaları yaparak "Sentiren ve Ayasofyalar Manzumesi" adıyla 1946'da yayınladığı ön bildiride bazı değerlendirmeler yapmıştır. Altıncısı 1948'de Paris'te, sekizincisi 1951'de Palermo'da düzenlenen Bizans Araştırmaları Kongrelerinde de sunumlar yaparak benzer tezlerini ortaya koymuştur (Ramazanoğlu, 1951; 1953a; 1953b). Ayasofya'nın iç mekanında mermer döşemeleri kaldırarak dört-beş noktada (Resim: 25) gerçekleştirdiği kazılar ise yapıya zarar verdiği gerekçesiyle sonlandırılmış ve sonuçlar yayınlanamamıştır.

Yeni görüşler ortaya attığı ön bildiride, Konstantin'in inşa ettirdiği bazilikanın Aya İrini'nin güneyinde olduğunu ve Konstantius zamanında bunun

büyütülüp üç nefli ve kuzeye dönük bir bazilika biçimine çevrildiğini iddia etmiştir. II. Theodosius'un da bu bazilikanın güney kısmının üstünde yeni kiliseyi inşa ettirdiğini ve bu kalıntıların üstüne de Iustinianus'un yeni Ayasofya'yı yaptırdığını eklemiştir. İkinci Ayasofya'nın kendisi tarafından keşfedildiğini, kilisenin orta kısmının bugünkü Ayasofya ile imaret arasındaki Vezir Bahçesi denilen yere denk geldiğini dile getiren Ramazanoğlu, orta alanın zemini ile bazı temel duvarları ortaya çıkardığını iddia etmiş, Mimar Sinan'ın yaptırdığı payanda içerisinde kalmış eski duvarı (Resim: 26) İkinci Ayasofya'dan kalma bakiye olarak değerlendirmiştir. Schneider ile alakalı olumsuz yönde keskin ifadeler kullanan Ramazanoğlu, Schneider tarafından verilen bilgilerin yanlış olduğunu, ortaya çıkardığı eserlerin belki de ikinci Ayasofya'ya ait olabileceğini fakat bunların artık ikinci Ayasofya malı olmaktan çıktığını, çünkü içlerinde bazılarının çok eski olduğunu ve bunların da birinci Ayasofya'ya ait olabileceğini belirtmiştir (Ramazanoğlu, 1946: s. 5-12).

Schneider'in bulunduğu mermer girişi kesin bir şekilde bir pagan mabedinin parçaları olarak değerlendiren Ramazanoğlu, Ayasofya'nın altındaki eski tapınağın Artemis olduğunu dahi dile getirmiştir (Ramazanoğlu, 1952: s. 80). Neticede Ramazanoğlu'nun bu görüşlerinin pek taraftar bulmadığını, eksik veriler ve akademik dilden uzak sunumu nedeniyle görüşlerinin pek üstüne düşülmediğini belirtmek gerekmektedir. Farklı olarak Semavi Eyice, Ramazanoğlu'nun arkeoloji bakımından çok önemli buluntular elde ettiğini ve bunların yeteri kadar tanıtılmadan kalmalarının üzücü olduğunu dile getirmiştir (Eyice, 1984: s. 6). Buna ek olarak, 1992 yılında Ayasofya Müzesi Yıllığı'na sunduğu bildiride, Ayasofya'nın ilk yapıldığı döneme kadar araştırılması gerektiğini belirterek Ramazanoğlu'nun ortaya attığı iddiaların gerçeklik derecesi üzerinde durulması gerektiğini belirtmiştir (Eyice, 1992: s. 18). Ramazanoğlu hakkındaki görüşlerini daha önceden de dile getiren Eyice, çalışmanın tam bir raporunun ortaya konulmamasından yakınarak sert karşı fikirlerden oluşan çok iddialı bir varsayımın sunulmasıyla yetinildiğini dile getirmişti (Eyice, 1973: s. 389, 392).

Vaktiyle tam raporlaması yapılamayan bu kazının kısmen de olsa tanıtma işini daha sonra müdür olan Feridun Dirimtekin'in üstlendiği görülmektedir. Dirimtekin, karanlıkta kalan soruları yanıtlamak adına 1958-60 yılları arasında yeni bir kazı ve

araştırma başlatmıştır. Ramazanoğlu kazısından ellerinde sadece planlar ve Mahmut Akok'un kısa bir raporunun bulunduğunu dile getiren Dirimtekin, 1946-47 kazılarında elde edilen eserlerin müzeye teslim edilmediğini eklemektedir. Araştırma sonuçlarını Paris'te Cahiers Archeologiques dergisinde Fransızca yayımlayarak Ayasofya ile Aya İrini arasındaki kazıları üç gruba ayıran Dirimtekin, Aya İrini'nin kuzeydoğusunda yapılan kazılarda yuvarlak bir yapı ile yapının kiliseyle bağlantısını sağlayan örülü bir kapının ortaya çıkarıldığını ve 4 m çapındaki bu yapının Aya İrini'nin skeouphilakionu olabileceğini aktarmıştır. İkinci alan olarak gösterdiği yerde ise surların kazı sahasının genişlemesini engellediğini ve burada bir mermer döşeme ile batıya açılan iki kapının ortaya çıkarılmış olduğunu belirtmektedir (Dirimtekin, 1962: s. 161-162). En önemlisi olarak gördüğü Aya İrini'nin güneyindeki üçüncü alanın batıya doğru 35 m uzandığını da belirten Dirimtekin, bu alanla ilgili bilgilerini numaralandırılmış plan üzerinde detaylı olarak aktarmıştır. Bu kazı alanına Aya İrini'nin güney duvarında bulunan ve sonradan açılan bir kapıyla girildiğini, önce 1 ve 3 numaralı alana, buradan da 5 numaralı avluya geçilebildiğini belirtmiştir. Avlunun doğusunda yer alan martyriumun güney nişinde, duvarında ve sütunlarında fresk izleri görüldüğünü belirten Dirimtekin, bunların 11-12. yüzyıllara dayandığını belirlemiştir. Kazıda bulunan sikke, seramik ve damgalı tuğlalara da değinen Dirimtekin, netice olarak Ayasofya ve Aya İrini arasındaki bu alanın Ramazanoğlu'nun düşüncelerinin aksine "Samson Hastanesi" kalıntıları olabileceği üzerinde durmuştur.

Sonraki yıllarda, Ramazanoğlu'nun ortaya attığı iddiaların üzerinde duranlar da olmuştur. Eyice'nin 1992'deki bildirisinden iki yıl önce yayınlanan fakat Ramazanoğlu'nun iddialarını tekrardan pek öteye geçemeyen çalışma, Alpaslan Koyunlu tarafından yapılmıştır. Onarımlar kapsamında harap halde bulunan Ayasofya'daki odacı odasını ele alırken 1985 yılında drenaj kanallarının temizliğine başlayan Koyunlu, odadan geçen bir kanalı takip ederken daha önceden varlığı bilinen ve Dirimtekin tarafından da ele alınan mezar odasına (hipoje) ulaşmıştır. Ayasofya ile imaret binaları arasındaki alanda yoğunluk kazanan kazıda Ramazanoğlu'nun bahsettiği farklı derinlikte iki mermer döşemeye rastlamış ve payandalara kadar açılan alanda bu mermer döşemenin devam ettiğini anlamıştır. Ortaya çıkarılan döşemeye Ayasofya'nın

hiçbir yerinde rastlanılmadığını, bunların yeşil-beyaz renkli alaca somaki mermerlerden oluştuğunu ve özenle yapılmış olduklarını belirten Koyunlu, iri kömürlü yangın izlerine rastladığını, yıkıntı üstünde kalın ağaç kesitlerinden bir çatının çökmüş bulunduğunu iddia etmiştir. Dolayısıyla döşemenin II. Ayasofya'ya ait olabileceği sonucuna varmıştır. Kot ve uzaklık göz önünde tutularak Schneider tarafından tespit edilen mimari parçaların nasıl bir yapının kalıntıları olduğu konusunun tekrar değerlendirilmesi gerekliliğinden bahsetmiştir. Ramazanoğlu'nun belirttiği gibi payanda içinde kalan eski duvarın I veya II. Ayasofya'ya ait olabileceğini de eklemiştir (Koyunlu, 1990: s.139-145).

Kazı çalışmalarından ibaret olan bu araştırmaların haricinde son dönemlerde bazı yabancı araştırmacıların daha farklı yollar izleyerek duvar tekniklerinden ve mevcut buluntulardan hareketle bazı sonuçlar elde etmeye çalıştıkları da görülmektedir. Alessandro Taddei (2018) ve Ken Dark-Jan Kostenc (2019) gibi isimlerin araştırmaları bunlar arasında sayılabilir. Kazılardaki arkeolojik verilerin ardından önemli araştırmalarda bulunmuş W. Emerson-R. L. Van Nice, C. Mango, E. Mamboury, R. J. Mainstone, T. F. Mathews, J. Bardill, F. W. Deichmann, W. Kleiss, W. Müller-Wiener gibi diğer bazı önemli isimlerin birikimlerinin de toparlandığı bu son çalışmalar neticesinde bilgiler daha sistematik hale dönüştürülmüştür. Kesin ifadelerle yer vermenin zor olduğu bu araştırmalarda yorum zenginliği bulunabilmektedir.

Kısaca bahsedilecek olunursa bu çalışmalarda Ayasofya etrafında 4 veya 5. yüzyıldan kalma bazı duvarlar üzerinde durulmuştur. Bunlardan biri, hipojenin hemen doğusunda Osmanlı duvar örgüsü altında kalmış kuzeyden güneye doğru uzanan dört ile beş sıra tuğlanın altında dokuz sıra taştan oluşan yığma duvardır (Resim: 27). 300-310 mm uzunluğunda ve 40-50 mm kalınlıktaki tuğlalardan oluşan duvarın stratigrafik olarak hipojeden daha eski veya onunla aynı tarihli olması muhtemel görülmüştür. Hipojenin üst yapısının bir parçası olduğu düşünüldüğünde hipojenin de 4. yüzyıla ait olabileceği sonucunun çıkarılabileceğinden bahsedilmiştir. Dolayısıyla bunların ilk Ayasofya'ya veya kendisine bitişik bir binaya ait olma ihtimali üzerinde durulmuştur. Fakat kesin olarak bir sonuca varılamadığı da belirtilmiştir. Buna ek olarak kilise atriumunun kuzeyinde 6. yüzyıldan kalma büyük bir avlunun bulunabileceği sonucu da çıkarılmıştır (Dark

ve Kostenec, 2019: s. 63).

Üzerinde durulan bir başka duvar da Iustinianus kilisesinin hemen batısında Schneider kazı alanındaki duvar olmuştur (Resim: 28). Taş şeritle ayrılmış iki şerit tuğladan oluşan bu duvarın üst banttaki tuğlaları 355-390 mm x 35-45 mm ölçülerindedir. Yapım tekniği ve tuğla damgaları duvarın 5. yüzyılın başlarına ait olduğunu desteklemiştir. Aynı duvarın alt kısmındaki tuğlaların ise benzer kalınlıklarda olduğu, 280-320 mm uzunluğundaki bu tuğlaların genelde Ayasofya'da bulunduğu ve 4. yüzyıla tarihlenebileceği belirtilmiştir. Stratigrafik olarak ve bulunduğu konum itibarıyla söz konusu duvarın propyleonun arka duvarının ilk aşaması olabileceği ve böylelikle İkinci Ayasofya'nın şimdikiye kadar tespit edilen tek duvarı olabileceği üzerinde durulmuştur (Dark ve Kostenec, 2019: s. 14-15).

Son olarak hipoje bölgesinde Ramazanoğlu'nun da üzerinde durduğu payanda içerisinde bırakılmış duvara (Resim: 26) gelinecek olunursa; duvarın 370-390 mm uzunluğunda ve 55-65 mm kalınlığında tuğlalardan oluşması nedeniyle Iustinianus Dönemi'ne tarihlendirilmesi muhtemel görülmüştür. Duvar hakkında belirsizliklerin fazla olduğu da eklenmiştir (Dark ve Kostenec, 2019: s. 61). Taddei, kilise ile skeuophilakion arasındaki kuzeydeki bu bölgenin mimari tarihini belirlemedeki problemlerin esas olarak geç Bizans ve Osmanlı ek binalarının ve özellikle bazı takviye yapılarının düzenli olarak eklenmesinden kaynaklandığını belirtmiştir (Taddei, 2017: s. 241).

Sonuç

Önceki Ayasofyalar hakkında sınırlı bilgiler sunan yazılı kaynakların üzerine arkeolojik verileri eklemek için gerekli ortamın 1935 yılında sağlanabildiği görülmektedir. Kazı izinin verildiği 29 Aralık 1934 tarihli kararnameden yaklaşık bir ay sonra Schneider tarafından başlatılan kazılar, Iustinianus öncesi kilise yapılarına ışık tutacak ilk kazı olma özelliği kazanmıştır. Temel kalıntıların ötesine geçilerek ikinci Ayasofya'nın girişini temsil eden propyleon kalıntılarına ulaşılması ise kazıya büyük bir keşif niteliği katmıştır. Schneider'in keşfettiği propyleonu oluşturan mermer parçaların en büyük özelliği ise antik tapınak girişleriyle yapısal benzerlik oluşturması olmuştur. Nitekim Schneider de ortaya çıkardığı propyleonu kendi deyimiyle Palmyra'daki Diocletian (Kampı) ile

kıyaslayarak benzerliklerinden bahsetmiş ve bunların Hristiyanlığın ilk dönemlerinde büyük bazilikaların cephelerini süsleyebildiklerini savunmuştur.

Günümüz bakış açısıyla da Ayasofya propyleonunun başta Afrodiasias olmak üzere Efes, Side ve Milet'teki örneklerle yapısal benzerliklerinden bahsetmek mümkündür. Roma Dönemi yapılarından dönüştürülmüş söz konusu kiliseler arasında Afrodiasias iyi bir örnektir. Kutsal alana girişi sağlayan ve MS 2. yüzyılın ortasına tarihlenen Afrodiasias tetrapylonunun¹⁸ Hristiyanlık Dönemi'nde kiliseye çevrildiği için merkez kemerindeki Afrodit figürünün silinerek yerine bir haç yerleştirildiği bilinmektedir. Dolayısıyla kamusal alanların mimari olarak restore etme, bütünleştirme ve yeniden düzenleme uygulamalarına rastlandığı, Hristiyanlaşma göstergeleri sağlanan propyleon-tetrapylonların görsel odak kabul edildiği ve kilise avlusuna ana giriş olarak işlevlerini sürdürdüğü anlaşılmaktadır. Bu noktada Theodosius Dönemi'ne ait binaların antik kentlerin dokusuna uyum sağlamasının yadırganacak bir durum olmadığını belirtmek gerekmektedir. Sadece Efes, Milet, Sardes ve Perge gibi şehirlerin kamusal alan mimarilerine benzerliklerinden dolayı ikinci Ayasofya propyleonuna ait kalıntıların antik bir tapınağa ait olabileceğini ileri sürmek yetersiz bir yaklaşım olacaktır.

Theodosius Ayasofyası'nın mimari özelliklerini anlamlandırabilmek adına şüphesiz Geç Antik Dönem'de özellikle 5-7. yüzyıllar arasında imparatorluğun çoğu yerinde ve genelde üç nefli bazilika planlı inşa edilen kiliselere bakmak da yardımcı olacaktır.¹⁹ Örneğin Anadolu'da Geç Antik Dönem'e tarihlenen bazilikaların boylarının genelde 20-30 m arasında değiştiği görülmektedir (Ceylan, 2001: s.191). Nitekim Schneider, medrese temelindeki kalıntılardan hareketle önceki bazilikanın neredeyse bugünkü Ayasofya kadar bir genişliğe sahip olduğunu ileri sürerek daha uzun bir bazilika belirlemiştir. Mathews, bu uzunluğu göz önünde bulundurarak

18 Taddei yanlış anıldığını iddia ederek bunun propyleon olduğunu ifade eder. Bkz. (Taddei, 2017: s.254)

19 Örnek olarak Sardis EA Bazilikası (4-5. yüzyıl), Bergama Aşağı Agora Kilisesi (5. yüzyıl), Efes Doğu Gymnastium Bazilikası (5. yüzyıl), Assos Güney Kilisesi (6. yüzyıl), Hierapolis'teki Direkli Bazilika, Tiyatro ve Katedral Kiliseleri (6. yüzyıl), Milet'teki H. Mikael ve Katedral Kiliseleri (5-6. yüzyıl), İlasos'taki 5 ve 6. yüzyıl kiliseleri ile Roma Dönemi yapılarından dönüştürülmüş Afrodiasias, Efes, Hierapolis, Bergama, Assos ve Didim'de bulunan kiliseler verilebilir. (Ceylan, 2001: s. 191)

arkeolojik veriler dahilinde propyleon alanının bir nartekse veya atriumun batı kısmı haline getirmeye çalışan Kleiss'in hazırladığı gibi rekonstrüksiyonların kesinlikle mümkün olmayacağı sonucunu çıkarmıştır. Çünkü ona göre propyleonun önünde olabilecek bir atriumun Kleiss'in gösterdiğinden batıya doğru daha geniş olması gerekmektedir. Fakat Schneider'in atrium kazılarında anlaşıldığına göre alttaki zeminin keskin bir şekilde alçalmasından dolayı bunun mümkün olamayacağını aktarmıştır (Mathews, 1977: s. 14).

Atrium konusuna değinilmişken; bunların Kontantinüs Dönemi kiliselerinden itibaren genelde dörtgen planlı ve revaklarla çevreli halde sıklıkla görülebildiğini belirtmek gerekmektedir. Halkın kiliseye girmek üzere rahibi beklemesi için ayrılmış bu atrium alanlarına Efes, Afrodisias, Didim, Bergama, Hierapolis, Iasos gibi birçok yerde rastlamak da mümkündür. Iustinianus Ayasofyasında olduğu gibi Theodosius Ayasofyasına ait bir atriumun olması da muhtemel görülmektedir. Schneider, ortaya çıkardığı propyleonun nartekse ait olduğu hipotezini savunmasıyla, olması muhtemel atrium alanının merdiven basamaklardan itibaren başlayacağını da belirlemiş olmaktadır. Fakat merdiven basamaklı alandan batıya doğru atriumun başlamasını zorlaştıran etkenleri de göz önünde bulundurmak gerekmektedir. Bu konuya dair cevaplar Schneider'in raporunda kısmen ortaya konulmuş ise de çıkarımı yapan kişinin yine Mathews olduğu görülmektedir. Merdiven basamakların önünde yer alan kabaca paralel bir yolun keşfi o alanda bir atriumun olmasını zorlaştırdığını iddia eden Mathews, kapalı alanlar olan atriumlardan herhangi bir yolun geçemeyeceğini eklemektedir. Bundan hareketle merdivenli alanın narteksin ön girişi olabileceği gibi kutsal alana girişi ifade eden bir özellikte kiliseye uzanan bir dış kapı girişi de olabileceğini belirtmektedir (Mathews, 1977: s. 14). Aynı görüşü Mainstone da savunarak atriumun merdivenli alanın doğu tarafında olabileceğini ve bu merdivenli alanın da atriuma anıtsal bir giriş sağlayabileceğini belirtmektedir (Mainstone, 1988: s. 136).

Propyleon dışında İkinci Ayasofya'nın ana mekân temelleri keşfedilemediği için diğer bazilikalardan nef yapılanmaları ve apsis planlarıyla kıyaslama yapmak zorlaşsa da mevcut örnekler, İkinci Ayasofya hakkında tahminleri çoğaltmaktadır. Söz konusu bazilika yapılarında çoğunlukla nef ayrımını sütun sıraları

belirlemekte ve sütunların birbirine arşitravlarla bağlandığı görülmektedir. Dolayısıyla Geç Antik Dönem'de Helenistik geleneğin devamı niteliğindeki mimari özelliklerin sıklıkla uygulandığını söylemek mümkün hâle gelebilmektedir. Genel itibarıyla Suriye, Yunanistan, Anadolu ve İstanbul'da birbiriyle etkileşim içerisinde olan bazilikalardan apsis planı, nef oranları, galeri, narteks-naos bağlantıları, cephe açıklıkları gibi mimari özelliklerinde benzerlikler yakalamak mümkün olabilmektedir. Nitekim İkinci Ayasofya hakkında yürütülen tahminlerin bu çerçevede şekillendiği görülmektedir.

Schneider'i destekleyecek nitelikte Theodosius Ayasofya'sının bir yangın sonucunda yok olduğunu göz önünde bulundurmak bazı açıklamalar yapmayı kolaylaştıracaktır. Örneğin kalıntıların zarar görmemiş halde bulunması, propyleonun ahşap çatılı bazilika şeklinde olduğu düşünülen Theodosius Ayasofya'sına ait olabileceği ihtimalini güçlendirmektedir. Bundan hareketle Iustinianus inşaatına yer açmak için yangından geriye kalan propyleona ait mermer parçaların sökülerek toprak altında bırakıldıkları izlenimi ortaya çıkmaktadır. Bu duruma Taddei işaret etmekte ve Iustinianus atriumununun zemin seviyesini yükseltmek amacıyla büyük mermer blokların dolgu malzemesi olarak kullanılması veya olası bir yeniden kullanım için kenara ayrılmasının söz konusu olabileceğini belirtmektedir. Hatta ona göre böylesine anıtsal bir yapıya ait parçaların saygı amaçlı koruma güdüsüyle toprak altına itilmiş ihtimalleri de bulunmaktadır (Taddei, 2017: s.253). Her ne kadar kesin bir ifadeyle ortaya koymak zor olsa da Iustinianus Ayasofyasının geniş bir alanı kaplamasından dolayı önceki Ayasofyaların mevcut yapı altında kalma ihtimali zaten yüksektir. Nitekim Schneider'e karşı tez sunan Muzaffer Ramazanoğlu'nun Ayasofya içerisinde kazı gerçekleştirmesinin sebebi de söz konusu bu varsayım olmalıdır.

Netice itibarıyla eksikliklere rağmen elde edilen veriler ile oluşturulan varsayımlardan hareketle kalıntıların İkinci Ayasofya'ya ait olma ihtimali güçlenmektedir. Bunların dışında önceki Ayasofyalara ait temel kalıntılar ile Iustinianus atriumunun ortaya çıkarılıp Phiale gibi yapıları araştırmak için çıkılan yolda, hızlı gelişmeler sağlanarak ne tür sonuçlara varıldığı çalışmada detaylandırılmıştı. Kazıda hızlı neticeler alma çabasını, kararnamede belirtilen "müze

kurulmasından evvel kazılara başlanması” ifadesiyle ve buna yönelik oluşturulan programla açıklamak mümkün olacaktır. Ulaşılan sonuçlar arasında atriumun ortasında yer aldığı düşünülen kilise döneminden kalma Phiale yerine üzeri toprakla örtülmüş eski bir Türk (çukur) çeşmesine rastlanması dikkat çekmiştir. Varlığı pek bilinmeyen bu çukur çeşmeyle alakalı Alman Arkeoloji Enstitüsü arşivinde yapılan araştırmalar sonucunda nasıl bir çeşme (Resim: 9) olduğuna dair bir veri sunulabilmiştir. Enstitü arşivinde bulunan diğer veriler ile müze koleksiyonlarını karşılaştırmak da bazı tespitler yapmayı kolaylaştırmıştır. Arşivde yer alan görsellerden hareketle kazıda bulunduğu söylenen seramiklerin bazılarının Ayasofya Müze Müdürlüğü taş eser koleksiyonunda kayıtlı olduğu anlaşılmıştır. Bununla birlikte propyleona ait olmayan diğer buluntular hakkında da bilgilere ulaşılabilmektedir. Kazı raporunun aksine ortaya çıkan damgalı tuğlalar hakkında genel bir bilgiyi yakın zamanda yaptığı detaylı araştırmasıyla Jonathan Bardill’in verdiği görülmektedir. Dolayısıyla kazıda ortaya çıkan büyük mimari parçalar dışında kalan kalıntılar ile kazı raporunda fazla değinilmeyen diğer buluntular bu çalışmada bir araya getirilmiştir.

Gazete yayınlarının kazı hakkında neredeyse günü gününe sunduğu detaylar çalışmaya ayrı bir özgünlük katmıştır. Örneğin başta da belirtildiği gibi Aziz Ogan, 7 Şubat 1935 tarihinde verdiği bir demeçte kalıntıların 537’de yapılan Ayasofya’dan 150 yıl daha eski olduğunu belirterek buluntuların İkinci Ayasofya’ya ait olduğu fikrinin çalışmaların başındayken hâkim olduğunu göstermiştir. İbrahim 1268 yazılı mühür, Abdülhamit Dönemi’ne tarihlenen bir para, çeşitli kırık lüle taşları, toprak testiler, çini ve çömlekler gibi Osmanlı Dönemi’ne ait eserlerin de ortaya çıkarıldığı yine gazete haberleri sayesinde öğrenilmektedir. Bu eserlerden bazılarının görsellerine ulaşılabilmiş ve bunlar da yayınlanarak veriler çoğaltılmıştır.

Ortaya çıkardığı sonuçlar itibariyle farklı etkiler yaratan Alman Arkeoloji Enstitüsü’nün kazı çalışmaları, Ayasofya’nın müzeleşme sürecine yaptığı etkilerle de dikkat çekmiştir. Çünkü bu kazılar, koleksiyonlara yönelik çalışmaların yürütüldüğü ve buna yönelik çeşitli kararların alındığı önemli bir dönemde gerçekleşmiştir. Çalışmanın başında belirtildiği gibi kazıdaki gelişmeler, ilk olarak Ayasofya’nın müzeye dönüştürülmesi ile ilgili çalışmalarda bulunan komisyonun 27 Ağustos 1934 tarihinde almış oldukları kararların değişmesine,

yani 24 Mart 1935 tarihinde yeni kararlar alınmasına sebep olmuşlardır. Bahçede yapılmakta olan kazıdan çıkacak eserlerden kiliseye ait olanların nartekste yerleştirilerek teşhir edilecek olması bu yeni kararlar arasında yer almaktadır. Aynı şekilde kararlarda geçen Ayasofya bahçesinde sadece Bizans Dönemi’ne ait bir açık müze oluşturulacağı, İslam mezar taşları teşhirinin uygun olmayacağı; getirilmesi düşünülen Nuruosmaniye ve Zeyrek Camii ile Askeri Müze’de (Aya İrini) bulunan kırmızı porfir lahitlerin bahçede yapılmakta olan kazının sonuna bırakılacağı, kazıda çıkan ve çıkmakta olan mimari parçaların teşhire ilave edileceği de dikkat çeken etkileri ortaya koymaktadır.

Kazı neticesinde ortaya çıkan buluntuların “açık hava müzesi” teşhirindeki rolleriyle farklı bir önem kazandıklarını da belirtmekte fayda vardır. Geçmişte kazandığı müze statüsüyle Ayasofya’nın bahçe kısmında daha çok değişikliklere gidilmiş ve müze görünümünü bahçedeki taş eser sergisiyle güçlendirilmeye çalışılmıştır. İkinci Ayasofya’nın girişini temsil eden propyleonun parçalarını oluşturan taşlar, günümüzde dahi tekrardan camii statüsüne kavuşan Ayasofya’nın bahçesinde sergilenmeye devam etmekte ve aslında ilk tasarlandığı gibi “açık hava müzesi” de geçerliliğini korumaktadır.

Kaynakça

- Abi, C. (2021). I. Dünya Savaşı ve İşgal Sırasında Bizans Arkeolojisi (1914–1923): Yıkım, Keşif ve Koruma, *İstanbul'dan Bizans'a Yeniden Keşfin Yolları 1800-1955*, İstanbul: Pera Müzesi Yayını, 410-41.
- Akgündüz, A., Öztürk, S. ve Baş, Y. (2005). *Üç Devirde Bir Mabet Ayasofya*, İstanbul: Osmanlı Araştırmaları Vakfı Yayınları.
- Antoniadis, E. M. (1907-09). *Ekphrasis tes Hagias Sophias I-III*, Athens.
- Arık, R. O. (1936). *Türkiye'de 1935 Yılındaki Arkeoloji İşleri*, İstanbul: Devlet Basımevi.
- Bardill, J. (2004). *Brickstamps of Constantinople, Vol: 1*, New York: Oxford University Press.
- Ceylan, B. (2001). Geç Antik Dönem Batı Anadolu Bazilikalari, *OLBA, IV*, 189-201.
- Çolak, M. (2009). İstanbul Macar Bilim Enstitüsü (1916-1918), *Karadeniz*, 3, 91-105.
- Dark, K. ve Kosteneç, J. (2019). *Hagia Sophia in Context An Archeological Re-examination of the Cathedral of Byzantine Constantinople*, Oxford&Philadelphia: Oxbow Books,
- Dirimtekin, F. (1962). Les fouilles faites en 1946-1947 et en 1958-60 entre Sainte-Sophie et Sainte Irene a İstanbul, *Cahiers Archeologiques, XIII*, Paris, 161-185.
- Eyice, S. (1959). Arkeoloji Enstitüleri, *İstanbul Ansiklopedisi, Cilt 2*, 1021-1033.
- Eyice, S. (1973). Türkiye'de Bizans Sanatı Araştırmaları ve İstanbul Üniversitesinde Bizans Sanatı, *Cumhuriyetin 50. Yılına Armağan*, İstanbul: İstanbul Üniversitesi Edebiyat Fakültesi Basımevi, 375-428.
- Eyice, S. (1984). *Ayasofya I*, İstanbul: YKY.
- Eyice, S. (1991). Ayasofya, *TDV İslam Ansiklopedisi, Cilt 4*, 206-210.
- Eyice, S. (1992). Prof. Dr. Sayın Semavi Eyice'nin Bildirisi, *Ayasofya Müzesi Yıllığı, 12*, 17-18.
- Eyice, S. (2009). Schneider, Alfons Maria, *TDV İslam Ansiklopedisi, Cilt 36*, 232-233.
- Grelot, G.J. (1681). *Relation Nouvelle d'un Voyage de Constantinople*, Paris.
- Gurlitt, C. (1912). *Die Baukunst Konstantinopels*, Berlin: Ernst Wasmuth.
- Kleiss, W. (1965). Beobachtungen in der Hagia Sophia in İstanbul, *İstanbul Mitteilungen, 15*, 168-185.
- Koyunlu, A. (1990). Bir Buluntu Işığında I. II. III. Ayasofya'nın Döşemeleri ve Konumu, *Ayasofya Müzesi Yıllığı, 11*, 139-156.
- Mainstone, R. J. (1988). *Hagia Sophia: Architecture, Structure and Liturgy of Justinian's Great Church*, New York: Thames and Hudson.
- Mansel, A. M. (1952). Martin Schede 1883-1947, *Belleten, 16/63*, 407-418.
- Mathews, T. F. (1977). *The Early Churches of Constantinople: Architecture and Liturgy*, Pennsylvania: The Pennsylvania State University Press.
- Prost, H. (1910/1912). Sainte-Sophie. *Monuments Antiques Releves Et Restitures Par Les Architectes Pensionnaires de L'Academie de France a Rome (Supplement), 1-2*, Paris: Publication De L'institut De France.
- Ramazanoğlu, M. (1946). *Sent-İren ve Ayasofyalar Manzumesi*, İstanbul.
- Ramazanoğlu, M. (1951). Neue Forschungen zur Architekturgeschichte der Irenen-Kirche und des Komplexes, *Actes du VIe Congres International des Etudes Byzantines*, Paris, 347-358.
- Ramazanoğlu, M. (1952). Yeni Araştırmalara Göre Sent-İren ve Ayasofya'lar Manzumesinin Değişen Mimari Tarihi, *IV. Türk Tarih Kongresi, 10-14 Kasım 1948*, Ankara: TTK, 80-93.
- Ramazanoğlu, M. (1953a), Die Baugeschichte der Sophien-Kirche Justinians, Atti dello VIII Congresso internazionale di studi bizantini. Palermo, 3–10 aprile 1951, *Studi bizantini e neoellenici 7–8*. Rome, 224–231.
- Ramazanoğlu, M. (1953b). Neue Forschungen zur Architektur-Geschichte der Irenen-Kirche und des Komplexes der Sophien-Kirche, Atti dello VIII congresso internazionale di studi bizantini, Palermo,

3-10 aprile 1951, *Studi bizantini e neoellenici*, 7-8 Rome, 232-235.

Salzenberg, W. (1854). *Alt-Christliche Baudenkmale von Constantinopel vom V. bis XII. Jahrhundert*, Berlin.

Schneider, A. M. (1941). *Die Grabung Im Westhof Der Sophienkirche zu İstanbul*, Berlin.

Shaw, W. M. K. (2015). *Osmanlı Müzeciliği*. İstanbul: İletişim Yayınları.

Taddei, A. (2017). *Hagia Sophia before Hagia Sophia A study of the Great Church of Constantinople from its origins to the Nika Revolver of 532*. Rome: Campisano Editore.

Teteriatnikov, N. (2007). Thomas Whittemore, Amerika Bizans Enstitüsü ve Kariye. *Bir Anıt, İki Anısal Kişilik Theodoros Metokhites'ten Thomas Whittemore'a Kariye*, (Haz: Holger A. Klein, Robert G. Ousterhout, B. Pitarakis), İstanbul: Pera Müzesi Yayını, 33-61.

Üre, P. (2015). İstanbul'da Rus Arkeoloji Enstitüsü (1894-1914), *Toplumsal Tarih*, 254, 16-21.

Yücel, E. (1992). Belgelerin Işığı Altında Ayasofya'nın Müze Oluşu ile İlgili Bazı Gerçekler, *Türk Dünyası Araştırmaları*, 78, 183-222.

Wulff, O. (1914). *Altchristliche und Byzantinische Kunst*. Berlin: Neubabelsberg Akademische Verlagsgesellschaft Athenaion.

T.C. Cumhurbaşkanlığı Devlet Arşivleri Başkanlığı Cumhuriyet Arşivi Belgeleri

B.C.A. Kararlar Daire Başkanlığı (30.18.1.2), Yer Bilgisi: 49.79.6

B.C.A. Kararlar Daire Başkanlığı (30.18.1.2), Yer Bilgisi: 67-65-16

B.C.A. Kararlar Daire Başkanlığı (30.18.1.2), Yer Bilgisi: 20.37.18.1

Gazeteler

Akşam (27 Eylül 1934). *Ayasofya Müzesi*, 2.

Akşam (10 Aralık 1934). *Ayasofya Camii-Dünden İtibaren Müzeler İdaresine Geçti*, 3.

Akşam (07 Şubat 1935). *Ayasofya Bahçesinde Çok Eski Eserler Bulundu*, 1.

Akşam (14 Şubat 1935). *Büyük Sütunlar-Ayasofya Bahçesinde Bir Vinç Kuruluyor*, 3.

Akşam (19 Şubat 1935). *Ayasofya Avlusunda Çok Mühim Eserler Bulundu*, 1, 4.

Akşam (12 Mart 1935). *Ayasofya Avlusundaki Hafriyat*, 3.

Akşam (28 Mart 1935). *Eski Ayasofya Binasının Mozaikli Zemin Katı Bulundu*, 5.

Akşam (17 Mayıs 1935). *Eski Ayasofya Meydana Çıkıyor*, 5.

Anadolu (27 Ocak 1935). *Ayasofya Avlusunda Hafriyat*, 2.

Cumhuriyet (28 Ocak 1935). *Ayasofya Müzesi-1 Şubat'ta Halka Açılıyor*, 2.

Cumhuriyet (10 Şubat 1935). *Ayasofya'da Meydana Çıkan Mahzenler*, 1.

Cumhuriyet (05 Mart 1935). *Ayasofya'da Bulunan Eserler*, 2.

Cumhuriyet (11 Mart 1935). *Ayasofya'da Bulunan Eserler*, 2.

Cumhuriyet (25 Mart 1935). *Mozaik Döşemeli Zemin Meydana Çıktı*, 2.

Cumhuriyet (03 Nisan 1935). *Eski Kilisenin Merdivenleri Meydana Çıkarıldı*, 2.

Cumhuriyet (14 Nisan 1935). *Ayasofya'da Bulunan Eserler*, 2.

Cumhuriyet (08 Mayıs 1935). *Ayasofya'da Hafriyat*, 7.

Cumhuriyet (24 Ocak 1936). *Ayasofya Yeniden Tanzim Ediliyor-Bahçedeki Kimsesizler Yurdu da Yıkılacak*, 2.

Haber (12 Ocak 1935). *Kültür İşleri-Bakan Dün Mühim Beyanatta Bulundu*, 3.

Haber (27 Ocak 1935). *Ayasofya Avlusunda Eski Eser Araştırmaları Yapılacak*, 3.

Kurun (12 Ocak 1935). *Kültür Bakanının Kurun'a Sözlere*, 1.

Kurun (20 Mart 1935). *Ayasofya'da Araştırmalarda Neler Bulundu?*, 4.

Kurun (04 Temmuz 1935). *Ayasofya Bahçesi de Yeniden Aranacak*, 3.

Milliyet (27 Ocak 1935). *Ayasofya Müzesi-Avlu Kazılarak Eski Eserler Araştırılacak*, 3.

Milliyet (28 Ocak 1935). *Şehir Haberleri*, 1.

Milliyet (18 Şubat 1935). *Eski Ayasofya Meydana Çıkıyor-Çıkarılan Parçalar Bir Tak Şeklinde Kurulacak*, 3.

Milliyet (27 Şubat 1935). *Ayasofya Hafriyatı İlerliyor*, 3.

Milliyet (19 Mart 1935). *Ayasofya Çöküyor mu?*, 3.

Milliyet (03 Nisan 1935). *Mozaik Döşemeli Bir Avlu Meydana Çıkarıldı*, 7.

Ulus (10 Aralık 1934). *Ayasofya Kapandı*, 3.

Ulus (12 Ocak 1935). *Ayasofya Avlusunda Araştırmalar Yapılacak*, 3.

Ulus (27 Şubat 1935). *Ayasofya Avlusundaki Araştırmalar*, 3.

Ulus (13 Ağustos 1935). *Antikitelev ve Müzeler Alanında Bu Yılki Çalışma*, 1, 5.

Son Posta (27 Eylül 1934). *Ayasofya'nın Bahçesi*, 3.

Son Posta (13 Mayıs 1935). *Ayasofya Hafriyatı*, 10.

Son Posta (04 Temmuz 1935). *Ayasofya'da Hafriyat*, 14.

Tan (01 Mayıs 1935). *Ayasofya Müzesinde Yeni Bulunan Eserler*, 2.

Tan (20 Mayıs 1935). *Hafriyatın İlk Kısmı Bitti*, 6.

Ekler

Maarif Vekâleti İstanbul 6. 12 1934

Müzeler _____ Dairesi H. T. Ayasofya H. _____

Umumi No. **11969**
Hususi No _____

Vek. H. Bey
Kurum

İstanbul Müzeleri Genel Müdürlüğüne

Ayasofya Camininin müze yapılması hakkındaki 24/21/934 tarih 2/1589 numaralı Vekiller Heyeti kararı sureti ilişiktir.

- 1- Camii derhal temellüs ederek elinizdeki kadrodan bir kaç memur ve bekçi ayırmanısı gereklidir.
- 2- Hazırında yeni kadro kabul edilinceye kadar camii bekçilerini İstanbul Müzeleri Müdüriyetinin buyuracağı altında çalıřması Evkaf Genel Müdürlüğüne yazılmıřtır.
- 3- Ayasofyada müzeliik eserler alınacak, münasip olguların eşya evkaf idaresine verilecektir. Yere serilen malıların birakılmayacağı müzede arařtırılacak ve sonu bildirilecektir.
- 4- Yeni müzede fazla eser teřhirine gindilik taraftar deęilic. Yapılan tertibat buna göre olacaktır.
- 5- İdarenize kolaylık gosterilmesi İstanbul Valilięine de yazılmıřtır.

Görülen işler hakkında rapor gönderilmesini dilerim.

H. T.

B. Özmen

İst. Müzeler
YARIDE
1533

Resim: 1. Abidin Özmen'in İstanbul Müzeleri Müdürlüğüne Gönderdiği 6 Aralık 1934 Tarihli Yazı (Yücel, 1992: s. 208).

T. C.
BAŞVEKÂLET
MUAMELÂT MÜDÜRLÜĞÜ

KARARNAME

Şube:
Sayı: 2
1788

Ayasofya müzesinin kurulmasından evvel avlusunda İstanbul Alman asarlatika enstitüsü Müdürü Mr. Söhede'nin bazı yerleri kazmasına izin verilmesi, Maarif Vekillığının 23/12/934 tarih ve 92041 sayılı tezkeresi üzerine İcra Vekilleri Heyetince 29/12/934 te onanmıştır.

29/12/934

REİSİCÜMHUR

K. Atatürk

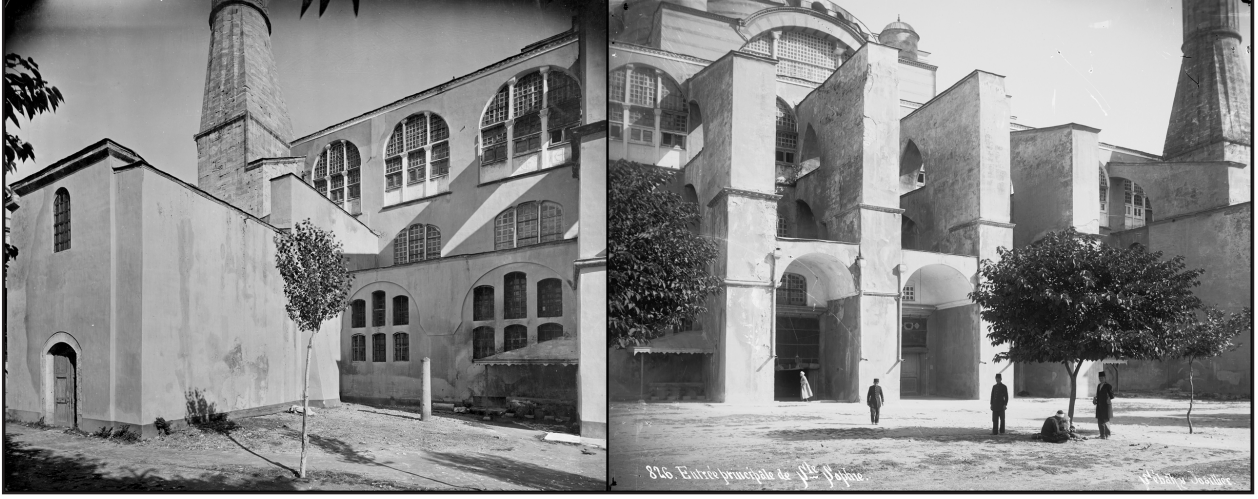
Bş.V. Ad.V. M.M.V. Da.V.
V. İbrim *S. Samsunlu* *B. Rıza* *S. Kaya*

Ha.V. Ma.V. Mf.V. Na.V.
R. Özces *F. Fikri* *B. Öymen* *A. Çetinkaya*

İk.V. S.İ.M.V. G.İ.V. Zr.V.
C. Bayazıt *S. P. Saydam* *Rana Çarhan* *M. H. Erkmen*

030 18 01 02 50 88 19


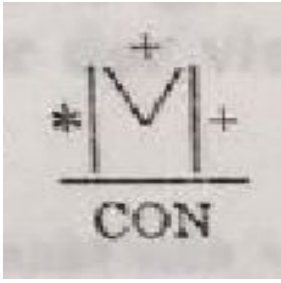

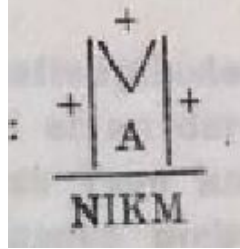

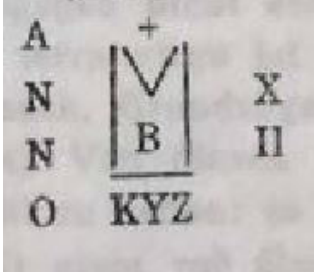
Resim: 2. Kazı İzninin Verildiği 29 Aralık 1934 Tarihli Kararname (B.C.A. 30.18.1.2-67.65.16).



Resim: 3. Kazılar Başlamadan Önceki Görüntüler. Fotoğraflarda Köşede Revaklı Bir Şadırvan Görülmektedir (Alman Arkeoloji Enstitüsü Arşivi, D-DAI-IST-4568).



Resim: 4. Cumhuriyet, 10 Şubat 1935

Ön Yüz Tanımları	Sikke Görselleri	Arka Yüz Çizimleri
Sağ tarafa dönük baş D N IUSTINUS P P AUG		
D N IUS tinus P P AUG		
D N IUSTINUS P P Aug		

Resim: 5. Kazıda Bulunan Sikkelerin Tanımlarını Gösterir (Schneider, 1941: s. 3).



Resim: 6. Kurulan vinç. Alman Arkeoloji Enstitüsü Arşivi, D-DAI-IST-KB1203, D-DAI-IST-KB1213

Ayasofya avlusunda çok mühim eserler bulundu

Uzun bir tünel, sütun başlıkları ve bir binaya aid kubbeler meydana çıkarıldı



Dün meydana çıkan işlemeli mermerlerden bir kısmı

Ayasofya müzesinin avlusunda başlanan hafriyatta, havaların düzelmesi üzerine devam edilmektedir. Hafriyattan alınan noticeler, gün geçtikçe daha ziyade ehemmiyet kesbetmekte ve her gün yeni bir tarihi esere tesadüf olunmaktadır. Avluda hafriyatın devam ettiği büyük saha tel örgü ile çevrilmiş ve müzeyi gezmeye gelenlerin avluya girmeleri yasak edilmiştir.

Evvelki gün kazılan yerlerde tuğladan kemer halinde yapılmış uzun bir tünelle rastlanmıştır. Bu tünel topraktan iki buçuk metre derinliktedir. Bunun Ayasofya binasının yapılışından bir kaç yüz sene evveline aid olduğu tahmin edilmektedir. Hafriyatı idare eden Alman asarı âtika enstitüsü mütehassısları dün bu tünelle girmişler ve uzun müddet tünel içinde kalarak tetkikatta bulunmuşlardır. Tünelin boyu da oldukça uzundur ve baştan nihayetine kadar aynı şekilde muntazam tuğladan yapılmış kemer halindedir.



Ayasofya avlusunda bulunan tünel

Bundan başka hafriyatta çok büyük ve mermer kubbe parçalarına da raslanmaktadır. Bunlardan biri dün çıkarılmıştır. Biri de bugün öğleden sonra çıkarılacaktır. Gerek tünel ve gerekse büyük sütunların, sütun

(Devamı 4 üncü sahifede)



Resim: 8. Kazıda çıkartılmış Osmanlı Dönemi Pişmiş Topraklar (Ayasofya Müze Müdürlüğü).



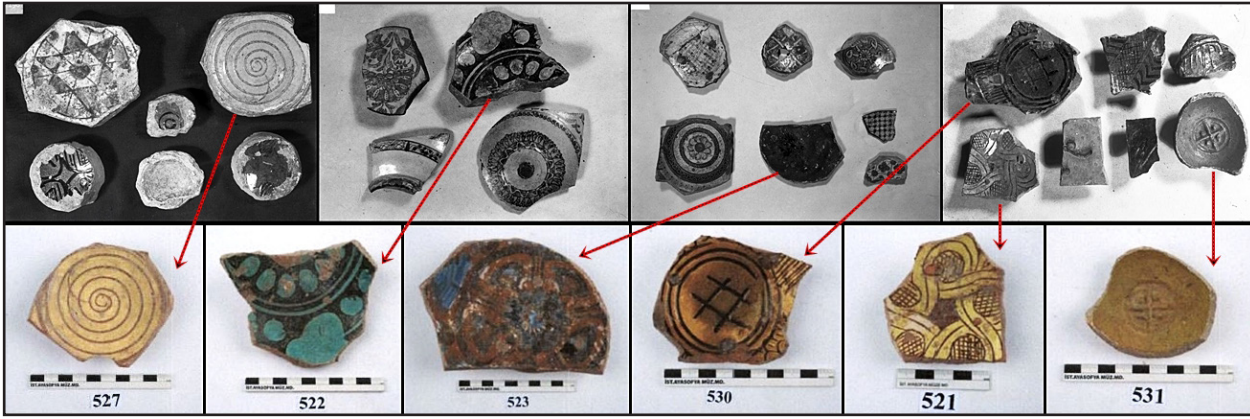
Resim: 9. Solda T Şeklinde Çeşme Haznesini Gösterir Kroki Bulunmaktadır. Ortada İki Sütunun Yan Yana Durur Halde Fotoğrafi Bulunmaktadır (Alman Arkeoloji Enstitüsü Arşivi).



Resim: 10. Propyleon Tabanında Bulunan Mozaikler (Alman Arkeoloji Enstitüsü Arşivi).



Resim: 11. Kazıda Ortaya Çıkartılan Osmanlı Dönemi'nden Kalma Bazı Çiniler (Alman Arkeoloji Enstitüsü Arşivi).



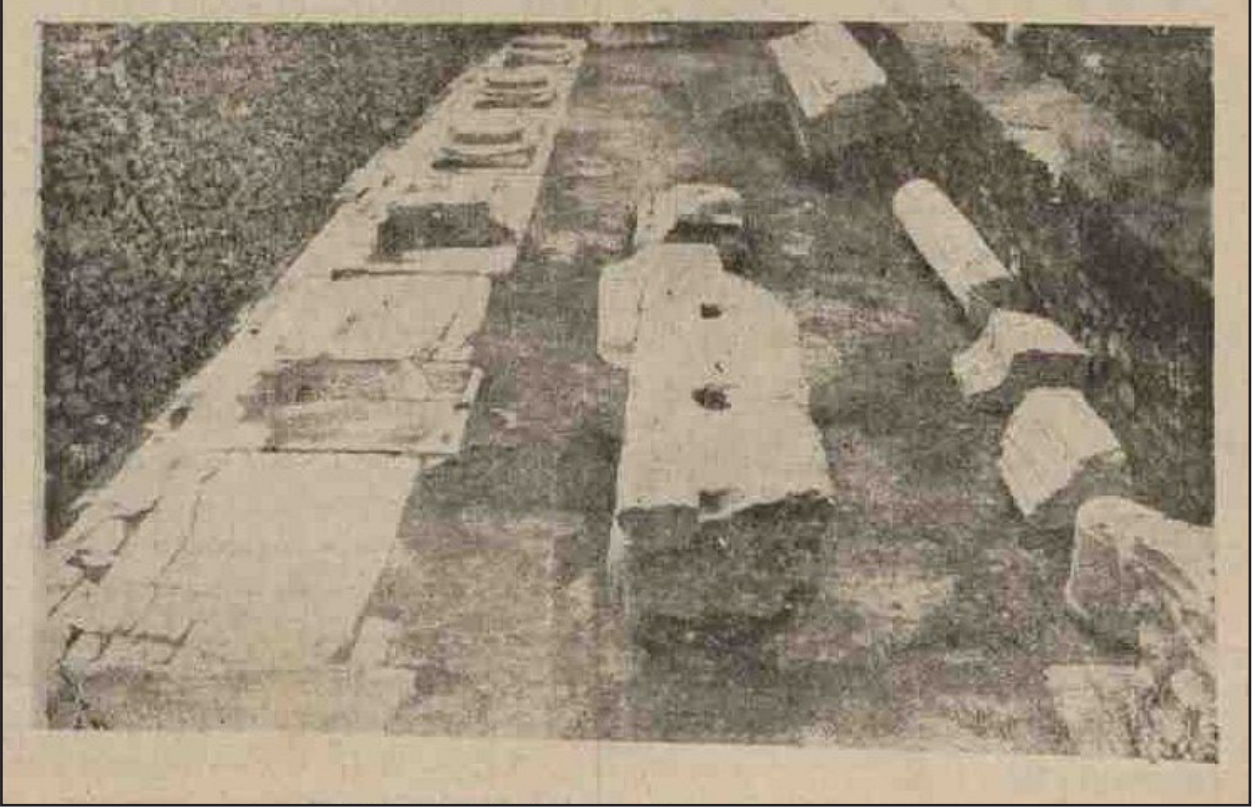
Resim: 12. Ortaya Çıkartılan Bazı Seramik Parçalar. Alman Arkeoloji Enstitüsü Arşivinde Yer Alan Görsellerden Hareketle Ayasofya Müze Müdürlüğü Kayıtlarında Yer Alan Seramiklerin Karşılaştırılmasını Gösterir (Ayasofya Müze Müdürlüğü, Taş Eserler Koleksiyonu Env No: 521, 522, 523, 527, 530, 531).



Resim: 13. Cumhuriyet, 17 Nisan 1935.



Resim: 14. İkinci Etapı Oluşturan Eski Atrium Kazıları (Alman Arkeoloji Enstitüsü Arşivi).



Resim: 15. Ulus, 13 Ağustos 1935.

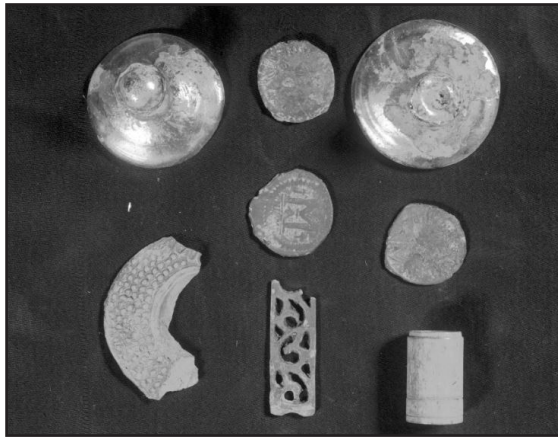


Resim: 16. Kabartma Figür

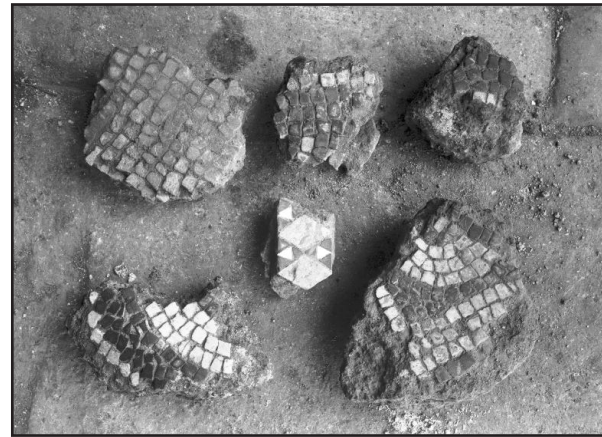


Resim: 17. Kuzu Başı

Ayasofya Müzesi Müdürlüğü Taş Eser Bölümüne Kayıtlı 534-535 Envanter No.lu Eserler: 12.05.1981'de Arkeoloji Müzesi'nden Nakil Edilmiştir.

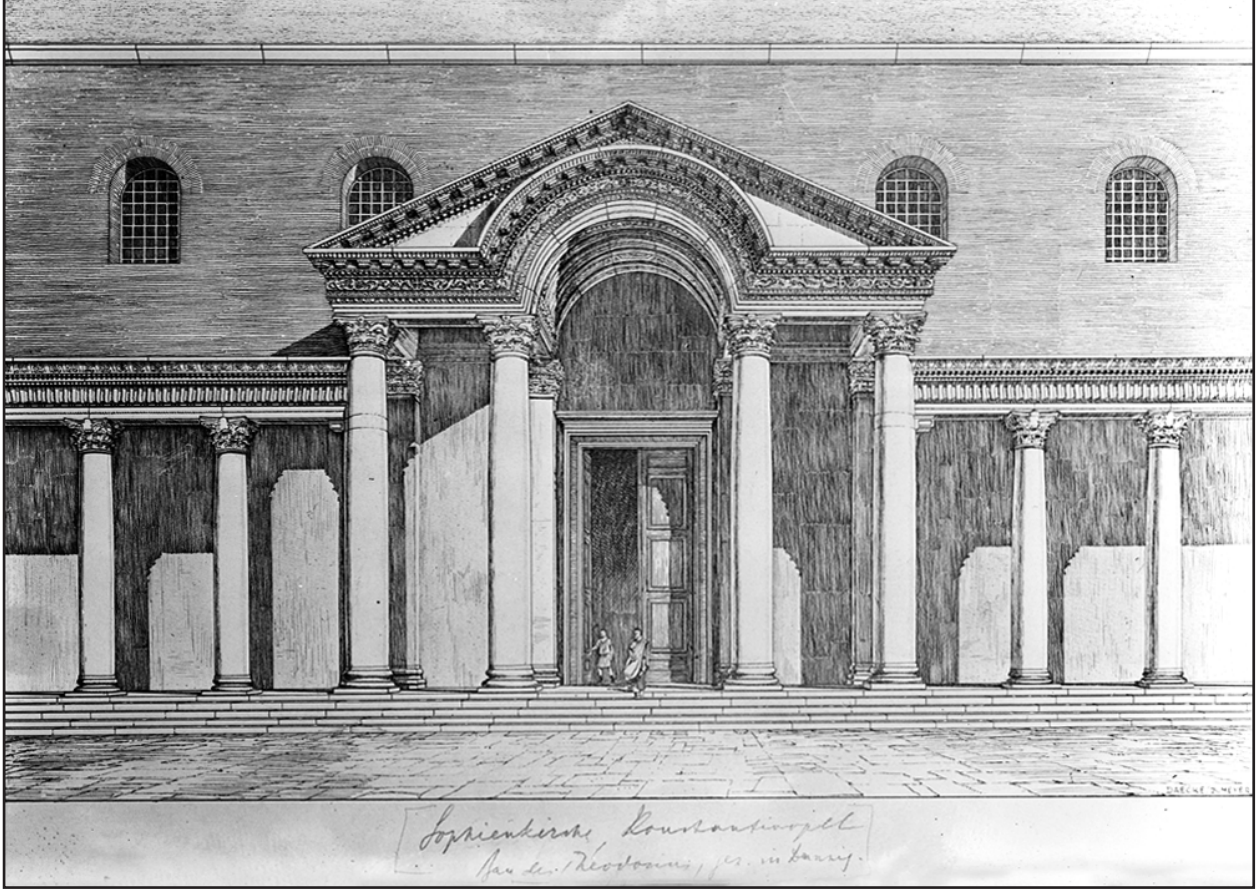


Resim: 18. Cam Şişeler ile Sikkeler

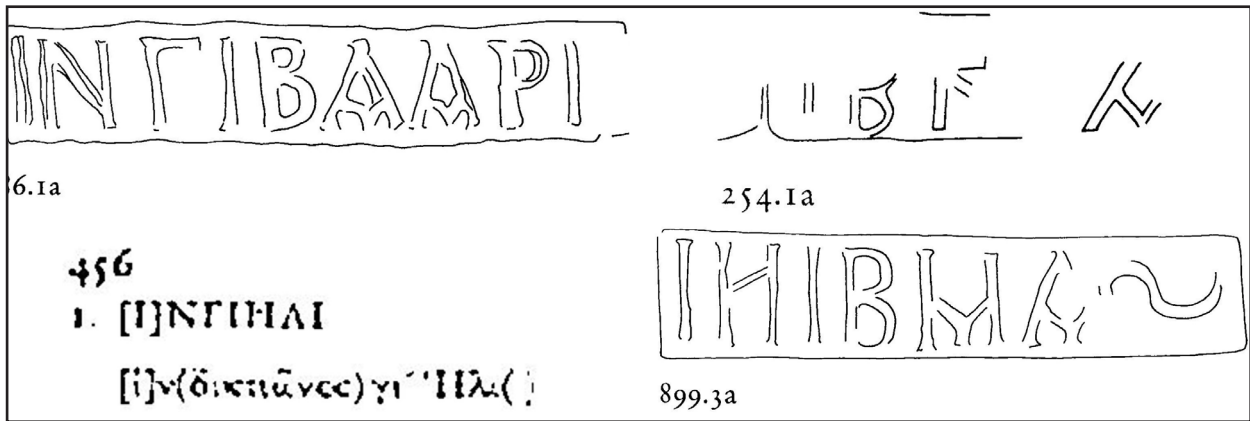


Resim: 19. Mozaikler

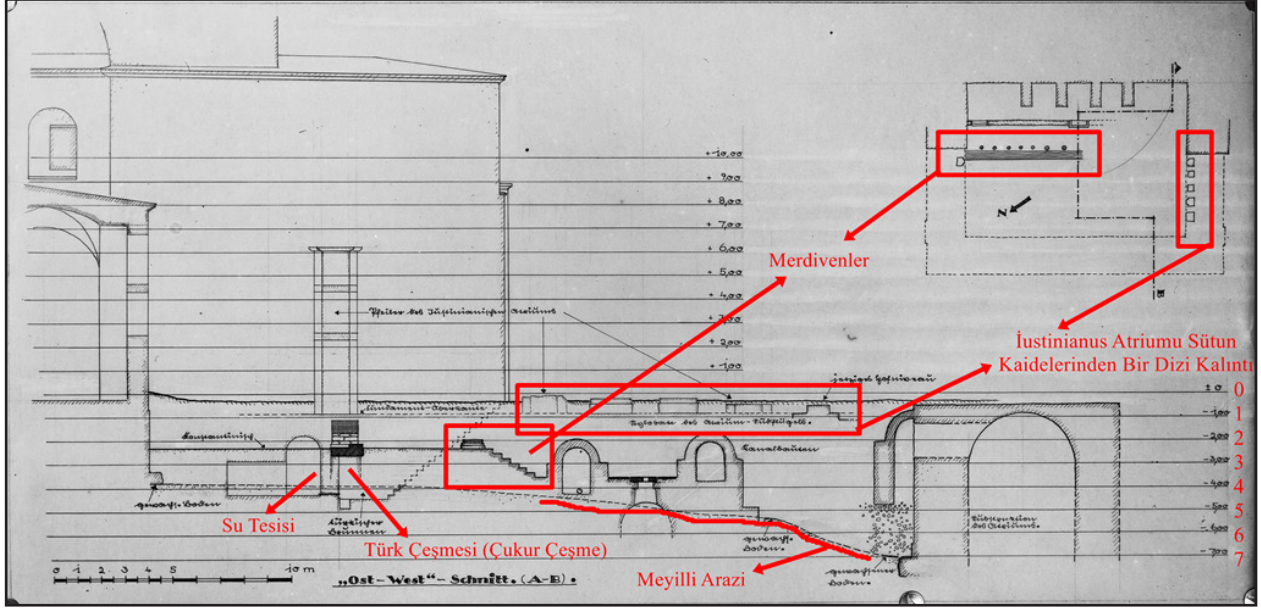
(Alman Arkeoloji Enstitüsü Arşivi)



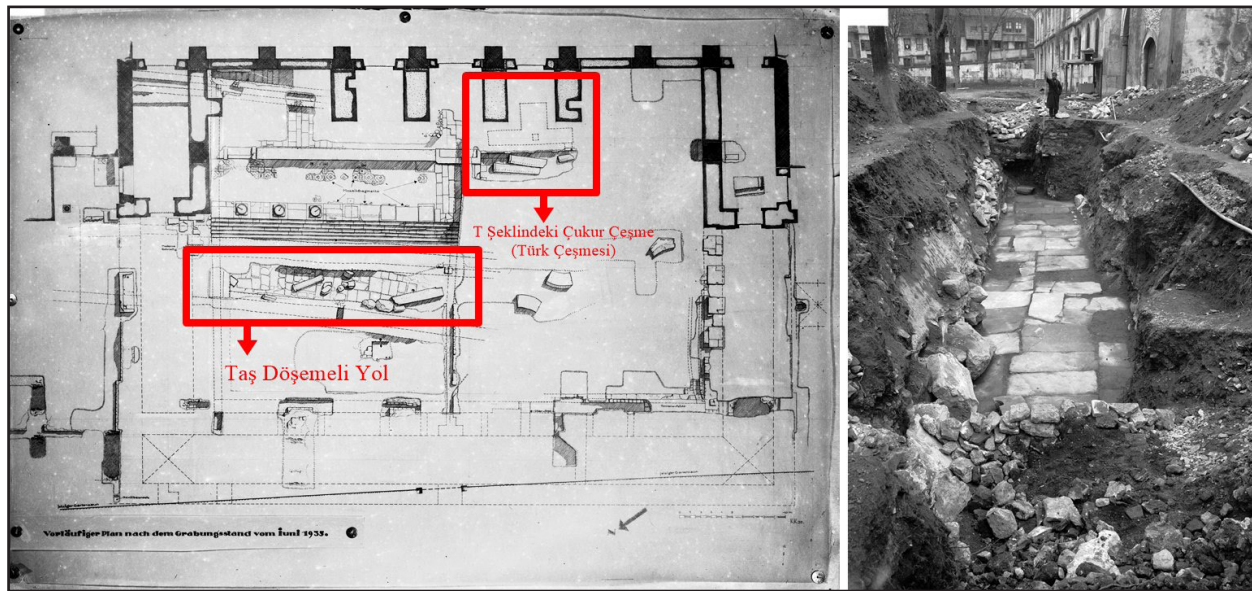
Resim: 20. Schneider Tarafından Çizilen Theodosius Ayasofya'sının Propyleonu.



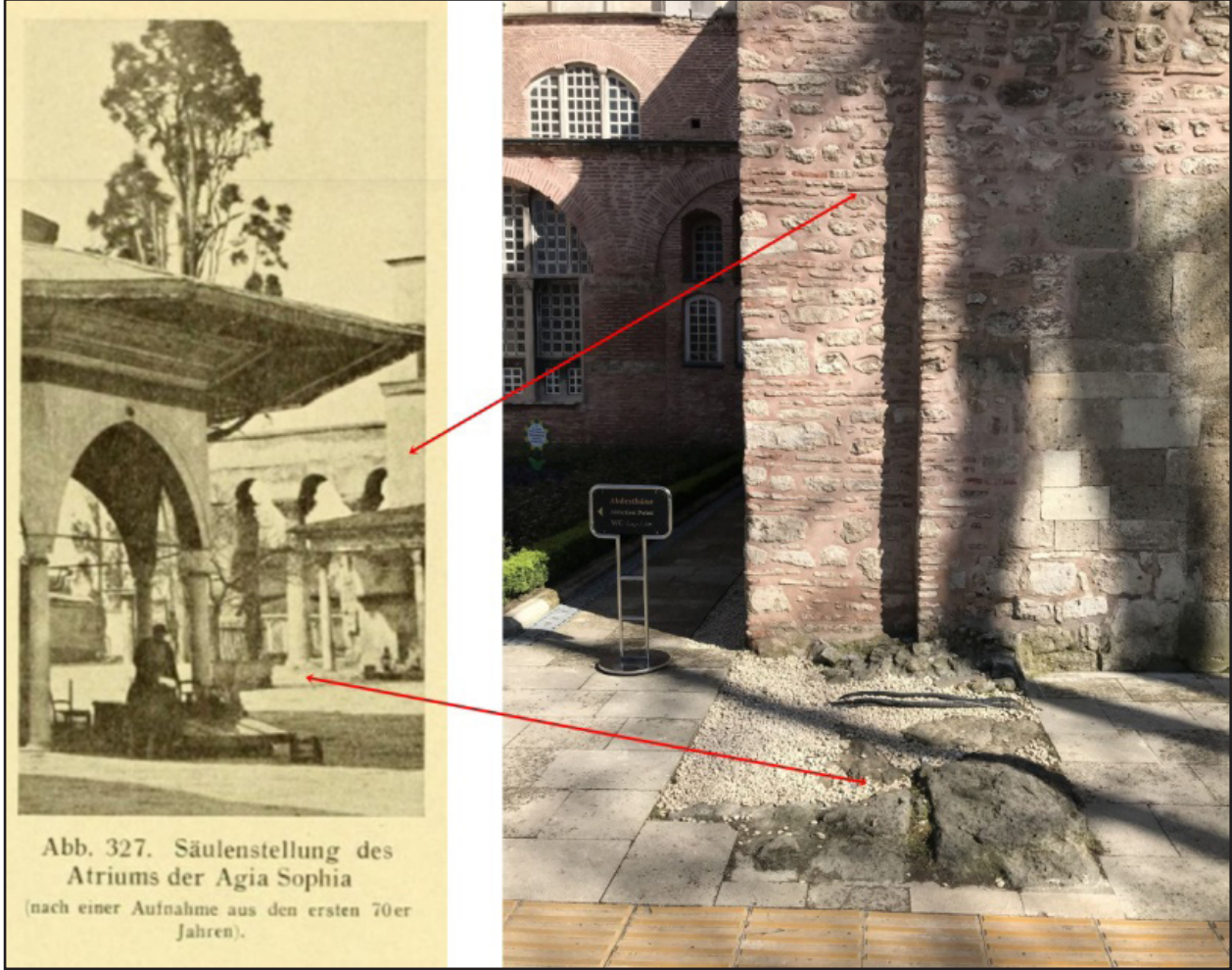
Resim: 21. Bardill'in 86 1a, 254 1a, 456 1a, 899 3a Şeklinde Numaralandığı Tuğlaların Yazıları.



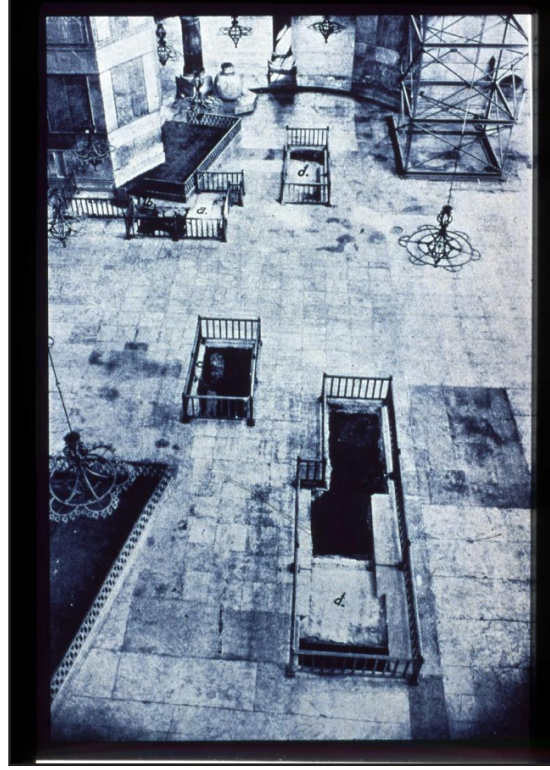
Resim: 22. Atrium Kazı Alanını Gösterir (A. M. Schneider).



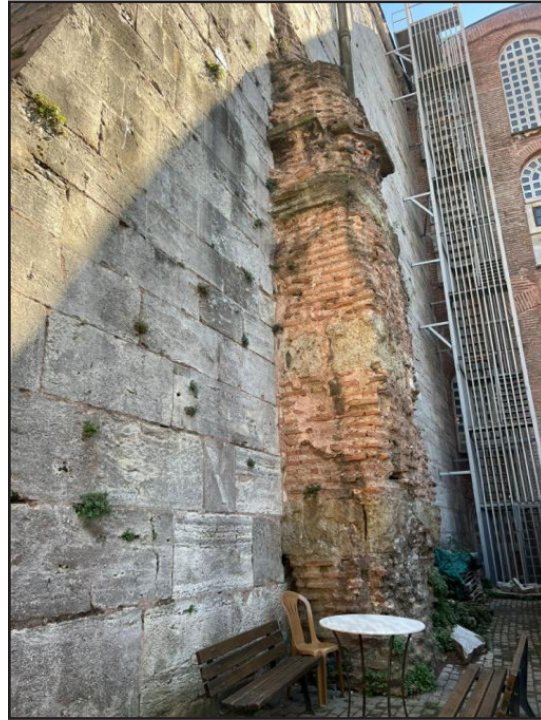
Resim: 23. Solda Atrium Krokisinde Taş Döşemeli Yol İle T Şeklindeki Türk Çeşmesinin Konumu Yer Almaktadır. Sağda Taş Döşemeli Yol Görünmektedir (A. M. Schneider).



Resim: 24. Oskar Wulff'un Yayınladığı Kemerli Atrium Sütunları İle Günümüz Kalıntıları.



Resim: 25. Ayasofya'nın İç Mekanında Gerçekleştirilen Kazılar (Ayasofya Müze Müdürlüğü Dijital Arşivi).



Resim: 26. Mimar Sinan'ın Yaptırdığı Payanda İçerisinde Kalmış Eski Duvar.



Resim: 27. Hipojenin Doğusunda Osmanlı Duvar Örgüsü Altında Kalmış Duvar.



Resim: 28. Iustinianus Kilisesinin Hemen Batısında Schneider Kazı Alanındaki Duvar.