

HOLLANDA'LI BİR SEYYAHIN 18. YÜZYIL BAŞINDA DOĞU KAFKASYA'DA GÖRDÜĞÜ BAZI TÜRK ESERLERİ

SEMRA ÖGEL

Şöhretli Hollanda'lı seyyah Cornelius De Bruin, Rusya'dan başlayıp İran, Hindistan'dan geçerek Endonezya'ya kadar uzanan seyahat yolunda bütün gördüklerini seyahatnamesinde anlatmıştır¹. Gezdiği yerlerin insanlarını, taşını toprağını, hayvan ve nebatlarını teferruatı ile gözönüne seren De Bruin'in bu eseri sadece tarihî, coğrafî, etnografik bakımdan değil, bugün kaybolmuş veya harap eserleri araştırıp incelemek bakımından da kıymetli bir kaynaktır. De Bruin eserini bol sayıda resimlerle süslemiştir. İran'ın Persepolis harabelerinden ilk defa gayet etraflı ve hemen bütün kabartmaların resmini çizmek üzere bahseden ve tanıtan odur. Kuzey Rusya'dan gelip İran'a giderken katettiği Doğu Kafkasya'da, Azerbeycan'da gördüğü birkaç Türk eserini anlatışı ve çizdiği resimler de bizce çok ilgi çekicidir.

Kuzey Rusya'dan Hazer Denizi yoluyla gelen Cornelius De Bruin, Bakû'ya çıktıktan sonra 2 Ağustos 1703'te Şemah'a² varıyor. Şehrin en eski ve görülmeye değer anıtı, oldukça büyük bir camiin harabeleridir. 2-3 kubbeli ve gösterişli, temiz işçilikte bir yapı olduğu anla-

¹ CORNELIS DE BRUINS REIZEN OVER MOSKOVIE DOOR PER-SIE EN INDIE: Verrykt mit Driehondert konstplaten, Amsterdam, Gedrukt voor den Auteur Door Willem en DAVID GOEREE, 1711. Bizim faydalandığımız, eserin İngilizce tercümesidir: *The Travels of Cornelius Le Brun, thorough Muscovy and Persia to the East Indies. A New and more Correct Translation by a Gentleman of Oxford.* London MDCCLIX. Gerek orijinal eser, gerek tercümesi, İstanbul'daki Hollanda Tarih ve Arkeoloji Enstitüsü Kütüphanesinde mevcuttur. Eserleri incelemek, resim çekmek ve neşretmek için izin veren ve yardımını esirgemeyen Enstitü Müdürü Sayın Prof. Dr. A. A. Cense'ye burada tekrar en samimî şükranlarımı belirtmek istiyorum.

² Şemaha'nın harita ve kitaplardaki yazılış şekilleri çok çeşitlidir. De Bruin Samachi olarak yazmaktadır. Şemaha Azerbeycan'ın önemli bir merkezidir. Özellikle ipekçilik ve ipek ticareti ile tanınmıştır. Freiherr M. von Thielmann, Şemaha ve civarının sık sık zelzeleye uğradığını kaydetmektedir. *Streifzüge im Kaukasus, Persien und in der asiatischen Türkei.* Leipzig 1875.

şılmaktadır. Ayrıca şehrin Kuzey-Batısında, 1.5 km. mesafede, eserde 'Kala-Kulustahan' adıyla kaydedilen dağdaki kale harabesi de De Bruin tarafından gözden geçiriliyor.

14 Ağustos'ta De Bruin, şöhretini duyduğu Yedi Kümbet adlı anıtları görmek üzere at üstünde Şemah'tan hareket ediyor³. Bu yerde çok eski, gayet dikkate değer ve incelemeye lâyık mezar yapılarının bulunduğunu öğrenmiştir. Önce 'Kirkins' adlı köye varıyorlar. Burada da bir mezar anıtı ve 35 yıl kadar önce yıkılan eski bir caminin yerine yapılmış ufak bir mescit vardır. Mezar yapısında gördüğü bazı tezyini şekilleri De Bruin kitâbe sanmaktadır.

'Kirkins' ten 9.30'da hareket ediliyor. Güzel manzaralı birkaç tepeyi katederek saat 10-11 arasında Yedi Kümbet'e varıyorlar. De Bruin burada o kadar merak ettiği eski mezar anıtlarıyla karşılaşılıyor. Gayet sağlam bir şekilde ve harçla ustaca birleştirilmiş sert taşlardan inşa edilmişlerdir. Çoğunluk bütünlüğüne sahiptir ve piramit biçimli çatılar ile nihayetleniyorlar. Bu tipik çatı şekilleri ile, resimlerden de anlaşılacağı gibi, bu mezar anıtları daha ilk andan gözümüze Türk kümbetleri olarak çarpmaktadır. Esasen adları üstündedir : Yedi Kümbet. De Bruin bu adın anlamını bilmektedir. Kümbet'i 'mezar yapısı, mezar kulesi' diye ifade diyor. 'Yedi' nin anlamının da farkındadır. Çünkü "adı Yedi olduğu halde burada daha fazla yapı vardır" diyor ve Res. 42'de 9 tane sayılabileceğine işaret ediyor⁴.

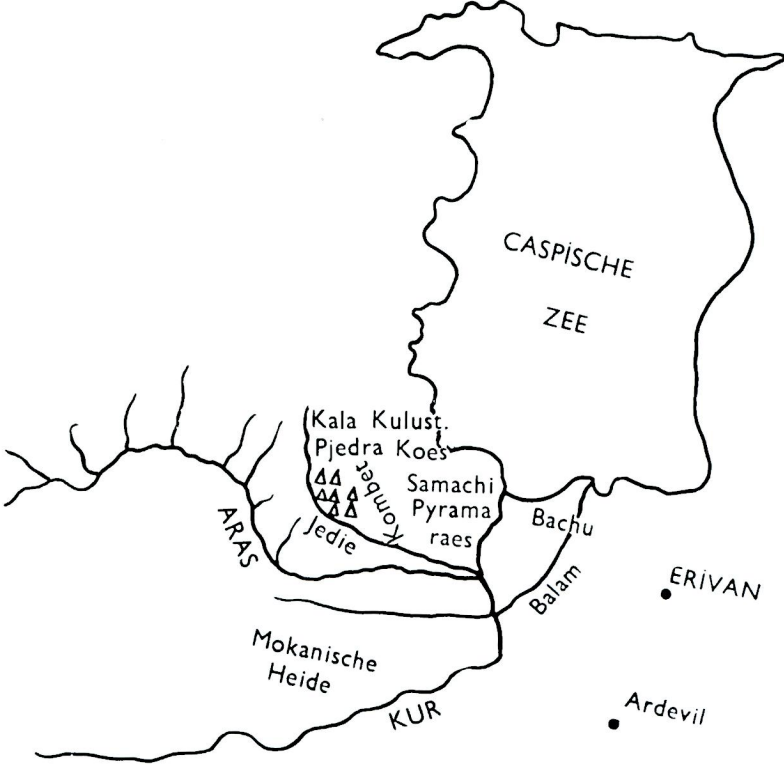
De Bruin'in ilk incelediği kümbet en yüksek olan ve dağa en yakın olanıdır. Duvarı 5 'palm'⁵ kalınlığında, giriş 3 palm genişliğinde ve 6 palm yüksekliğindedir. İçi yuvarlak olan yapının çapı 12 kademdir⁶.

³ İngilizce tercüme, Bölüm XXXIII, s. 219 v.d. Yedi Kümbet "Jediekombet" şeklinde yazılmaktadır. De Bruin, orijinal eserin başında yer alan büyük haritada, bu anıtları da işaret etmiştir. Bu haritadan çıkarılan şemadan anlaşılacağı gibi, De Bruin'in Coğrafyası oldukça değişiktir. Baku Tahran'ın bulunması gereken yerinin kuzeyine gelecek şekilde gösterilmiştir. Erivan, Ardebil'in de buna göre yer aldığı görülüyor. Bunun dışında De Bruin anıtların yeri hakkında bir fikir verebiliyor.

⁴ Orijinaldeki resimlerin çoğunu aldığı halde burada bahsi geçen eserlerin resimleri İngilizce tercümede yoktur. Orijinaldeki resimlerin fotoğraflarını res. 1-4 te görüyoruz. Yanyana iki sahifede yer alan resimlerin sıralanışı da buna göredir. Öyle ki res. 41 ile 43 alt alta gelmiş oluyorlar.

⁵ Palm = el ayası, 4 parmak ölçüsü (Redhouse lûgati), bilekten parmak uçlarına kadar veya avuç genişliğinin ölçüsü, buna göre 3-4 veya 7-10 inch (American College Dictionary) 1 inch = 2.54 cm.

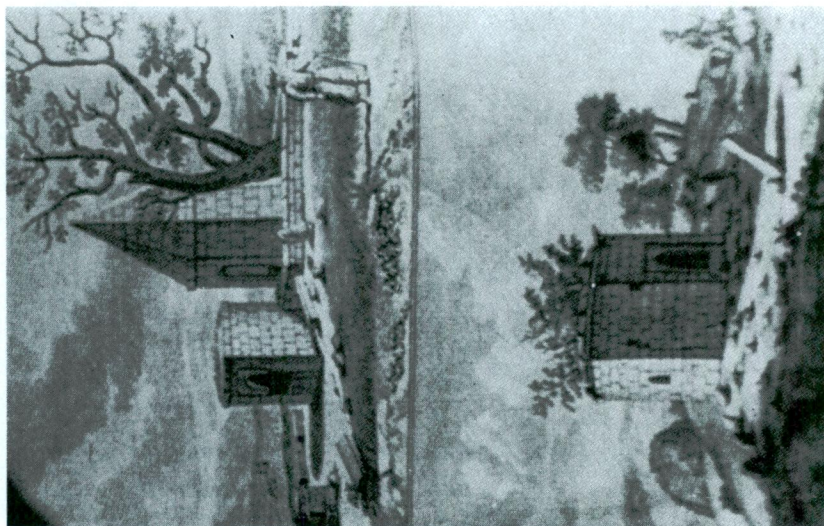
⁶ kadem = foot = 30.48 cm.



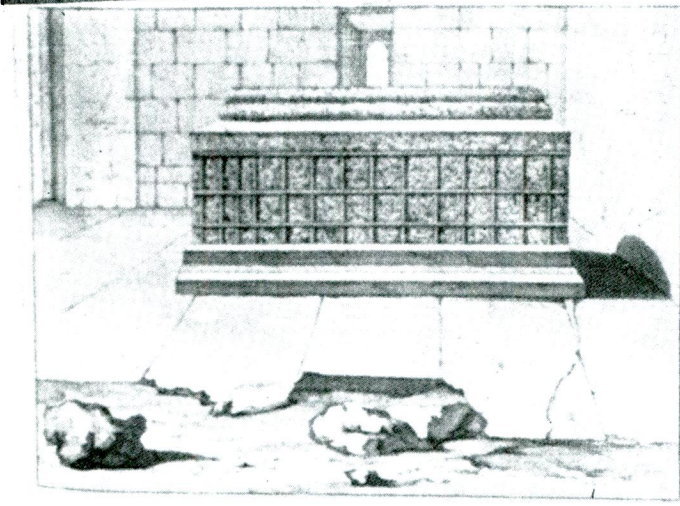
Cornelius De Bruin'in eserinin orijinal nüshası
başındaki haritadan büyütülen şema



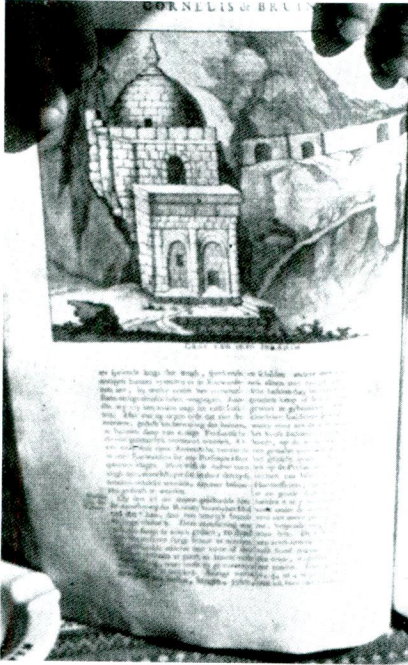
Res. 2 — Üstte (oben) Res. 42
Altta (unten) Res. 44



Res. 1 — Üstte (oben) Res. 41
Altta (unten) Res. 43

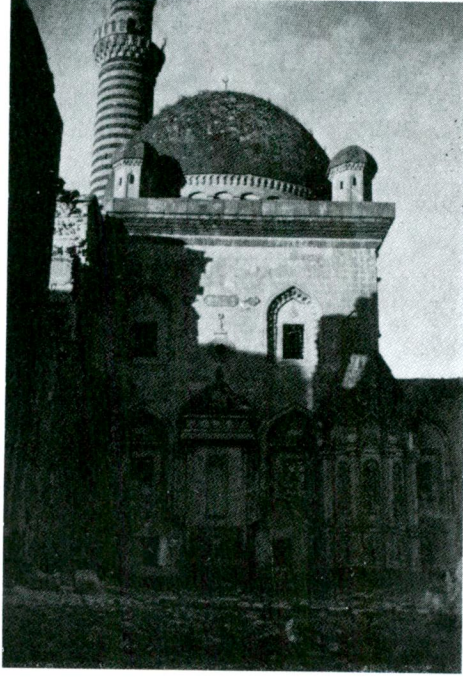


Res. 3 — Res. 43 ve 44 te görülen kümbetin içindeki lâhit.



Res. 4 — Seyyit İbrahim türbesi.

S. Ögel



Res. 5 — Doğu Beyazıt'taki İshak Paşa Sarayının camii.
(Foto Lemi Herallı)

De Bruin'in Mükemmel bir Kule (A fine Tower) dediği kümbet kusursuz işçilikte bir duvarla çevrilidir. Bu duvarın cephe kapısı 14.5 kadem genişliğinde ve 10 kadem derinliğinde bir bloktur. Duvarın kalınlığı 5 'palm' dır. De Bruin yapıların çok köşeli olduğunu ve köşe sayısını tasrih etmemektedir. Ancak resimlerden ve verdiği ölçü tarzlarından anlaşılıyor. Bu kümbette bir köşeden öbürüne 16 adım (pace) vardır. Duvar kalınlığı 3 'palm' kadardır. Mekân yarım oval bir örtü ile kapanıyor. De Bruin bu örtü şeklinin kavisini deve sırtına benzetiyor. Dıştaki piramit çatının bir nevi dış külâh mahiyetinde olması Türk kümbetlerinin bir özelliğidir. İçten ekseri ikinci bir kubbe mekânı örter. Anadolu kümbetlerinde de öyledir⁷. Bu kümbette 5 tane güzel mezar taşı (lâhit?) bulunmaktadır. Üçü bir yanda ikisi diğer yandadır. Yaprak şekilleri ve benzer tezyinatla süslenmişlerdir. 3 'palm' yüksekliğinde, 2p. genişlik ve 7p. uzunluğundadırlar.

De Bruin'in İkinci Kule dediği kümbette, girişte 3p.lık bir basamak bulunur. Giriş 8.5 kadem genişliğinde, 11.5 kadem derinliğinde ve 7 kadem yüksekliğinde bir kemerdir. Birinciye benzeyen bu kümbette sadece 3 güzel mezar taşı vardır.

Sonuncu Kümbet en alçak olanıdır ve meyilli bir arazide durur. Genişliği 71 kadem, uzunluğu 66 ve yüksekliği 6 kadem olan bir duvarla çevrilidir. Giriş kemeri 11 kadem yüksekliğinde ve 14 kadem derinliğindedir. Üç basamakla inip 12 adım ilerledikten sonra 38 kadem genişliğinde bir yapıya geliniyor. 18 kadem uzunluğundadır. Bunun bitiminde bir yapı daha vardır. Cephe kapısı hizasında, fakat çok daha ufak bir kapıdan geçiliyor (4 × 2.5 kadem). İki basamak indikten sonra kare bir mekâna varılıyor. 1.5 kadem yükseklik ve aynı genişlikte taş sıralarla çevrilidir. Mekânın ölçüleri 10 × 11 kadem, tonoz örtüsünün yüksekliği 12 kademdir. Sağdaki bir kapıdan bir basamakla, ölçüleri 13 × 10, fakat tonozu bir evvelkinden daha alçak karanlık bir mekâna çıkılıyor. Buradan da yine ufak bir kapıdan 2 basamak çıkarak 10 × 10 kadem ölçüsünde bir mekâna giriliyor ki kümbet bu mekân üstünde durmaktadır. Külâhı sivri ucuna kadar boştur, yani ikinci kubbe yoktur. Bu, önemli bir özelliktir. Sağda ikişer tane üstüste olmak üzere 4 ufak pencere vardır. Mezar taşla-

⁷ A. Gabriel, *Monuments Turcs d'Anatolie*. Cilt I-II. Paris 1931 ve 1934 ve *Voyages Archeologiques dans la Turquie Orientale*. Paris 1943. Bu eserlerde Orta ve Doğu Anadolu'daki birçok kümbetin resim, plân ve kesitleri vardır.

rından ise eser yoktur. Hattâ De Bruin ve yanındakiler bundan cesaret alarak yemeklerini bu yapıda yiyorlar. Yapının tam karşısında kaynağı dağda olan “kristal berraklığında” bir su bulunmaktadır. Bunun çok eski bir kaynak olduğu söyleniliyor. Su başındaki bu yapının çeşitli mekânlardan meydana gelen küçük bir kompleks olduğu anlaşılıyor.

De Bruin anıtların bolluğuna bakarak bütün bu kümbetlerin civarının çok önem verilen bir yer olduğu sonucuna varıyor. Kümbetlerden başka büyük taşlar göze çarpmaktadır. Bazısı pek az tezyinatlı, çoğu ise hiç işlenmemiştir. De Bruin bunların kaide mi yoksa sırf kendi deyimi ile “decorations” mı oldukları üzerinde karara varmıyorsa da, evvelce Kudüs kral mezarlarında buna benzer taşlar gördüğüne dayanarak sadece ‘dekor’ olmalarını daha uygun buluyor. Ancak bunların bir yapıda kullanılmak üzere hazırlanıp işlenmeden kalmış taşlar olması daha akla yakındır.

De Bruin’in, bir fikir verebilmek için dikkatle çizdiğini belirttiği bir kümbet —son bahsi geçeninin hemen yanında bulunmaktadır— Res. 41 ’de görülüyor. Kümbete bitişik olarak yayılmış ağaçtan başka birkaç ufak ağaç da çatısından bitiyormuş. Buna rağmen taşlar henüz sağlamdır ve en ufak bir çatlak yoktur. Res. 42’de de bu anıtlardan bazıları görülüyor. De Bruin’in söylediği gibi 9 tane sayılabiliyor. Kümbetleri çeviren duvarların içine incir ağaçları dikilmiş. Bunlar anıtları yerlerini gizliyecek kadar örtüyorlar. Cıvarda bu anıtların çok eski devirlerden kaldığına inanılmaktadır. Hattâ rivayete göre Büyük İskender(!) tarafından bu sebeple yıktırılmamışlardır.

Anıtların bulunduğu yerin kuzeyinde boş bir tepe üstündeki tepeleme taş yığınları De Bruin’i hayrete düşürür çünkü toprak tamamen kayaliksiz ve taşsız cinstendir. Buralarda bir şehir veya kale bulunmuş olması gerektiği neticesini çıkarır. Etrafındakiler bunu teyit ederler. De Bruin aksi halde bu kümbetlerin burada inşa edilmelelerinin mânasız olacağını kabul ediyor.

Az ilerdeki bir kaynağın yanında duran büyük bir anıt, çok harap olmakla beraber görülen bütün yapılardan büyüktür.

De Bruin’in anlattıklarından ve resimlerden, Yedi Kümbet’in Selçuklular devrinin özelliği olan Türk kümbetleri grubuna gidiği anlaşılmaktadır. Anadolu’da, İran’da bu kümbetlerin sayısız örnekleri bulunur. Taştan olmaları ile Yedi Kümbetler Anadolu küm-

betlerine benzer⁸. Ancak Anadolu'da çoğunlukta olan konik çatıya burada rastlanmıyor. Yedi Kümbetlerin diğer özellikleri, ekseriyetinin bir duvarla çevrili olması ve bu duvardaki kapı bloklarıdır. Anadolu kümbetlerinde bu görülmez, Doğu Anadolu'da Tercan'daki Mama Hatun Kümbeti bir istisna teşkil eder. Yalnız burada duvar çok daha yüksek ve portal de büyük ve daha belirli önemdedir. Azerbeycan'daki Selçuklu Atabekleri devrine ait kümbetler, Nahcivan'daki tanınmış, 1186 tarihli Mümine Hatun Kümbeti gibi, zengin tezinatlı ve tuğladandır. Yedi Kümbetlerin tamamen tezyinatsız oluşları da diğer bir özellikleridir (Res. 41). Kümbetlerde bir ikinci iç kubbenin bulunması olağandır. De Bruin külâhı 'boş', kubbesiz bir kümbete de rastlamıştır. "Sonuncu Kule" diye tarif ettiği anıt ise birkaç mekândan meydana gelen ve bu özelliği ile sıradan çıkan bir yapıdır.

18 Ağustos'ta De Bruin adını 'Pjedrakoes'⁹ olarak yazdığı dağa çıkıyor. Bu dağ Şemah yanında olup 'Kala Kulustahan' dan daha yüksektir. Tepesinde büyük taşlarla çevrili, üstü açık ve 18.5 × 16 kadem ölçüsünde bir anıt bulunmaktadır¹⁰. Yanında birçok âdi mezar taşı yer alıyor. Az ilersinde diğer bir anıt vardır ki De Bruin buna "ufak bir yuvarlak şapel" diyor. Bu da yine bu sefer gövdesi yuvarlak (silindrik) bir kümbetten başka bir şey değildir. Dıştan çevresi 33 kademdir. Duvar 2 kadem 10 'inch' (= 25 cm.) kalınlığındadır. Taşlar 4 kadem 40 cm. uzunluk ve ancak 2 kadem 20 cm. genişliğindedir. Tek basamaklı giriş 5 kadem 40 cm. yüksekliğindedir. Külâh hariç bu ufak kümbetin yüksekliği 10.5 kademdir. Etrafında çeşitli mezar anıtları daha vardır. Duvarına birçok çivi çakılmış olup bunlar üzerine bezler asılmıştır. De Bruin bunların burada medfun kimsenin kudretine sığınıp şifa bekleyen kimseler tarafından asıldığını yazıyor. Bugün dahi aynen devam etmekte olan 'evliya kültü' nün 18. asra ait bir misalini görüyoruz.

⁸ Buradaki kümbetlerin hiçbirinin kaidesi olmaması da dikkati çekiyor. Anadolu kümbetlerinin oldukça yüksek kaideleri vardır.

⁹ Atlaslarda bu isme yakın bir isme rastlanmıyor. Pazardüzü tepelerinden biri bahis konusu olamaz herhalde? (4487m. ye kadar yükselen dağlar, A. Caferoğlu, *Azerbeycan*. İstanbul 1940)

¹⁰ Resimde de bir mezar anıtına benzemediğine göre, hatıra bir namazgâh ve minberi gibi bir ihtimal gelebilir. (res. 44)

De Bruin Res. 43'te okuyucuların "bu ufak şapelin" gerçeğe uygun bir tasvirini bulacaklarına işaret ediyor. Kümbetin doğu kısmı çok harap ve yıkıktır. Arkada 'Kala Kulustahan' da manzaraya girmektedir. Res. 44 harap tarafı gösteriyor. Bahsi geçen açık mezar yapısı, şehir ve dağ da perspektifte yer almaktadır. Kümbetin bu yıkık tarafı inşa tekniği hakkında bilgi vermektedir. Anadolu kümbetleri gibi dolma duvar üzerine muntazam kesme taşlarla kaplandığı anlaşılıyor (İran kümbetleri tuğladandır). Bu ufak kümbetin içinde büyük bir lâhit bulunmaktadır. Görüldüğü gibi (Res. 3) fevkalâde bir durumda olan lâhitin çift kademeli bir kapağı vardır. Kaidesi de öyledir. Lâhitin sathı karelere ayrılmış, bunların içi de nebatî tezyinatla doldurulmuştur. Selçuk kümbetlerinde lâhitler bulunur, ancak içleri boştur. Ölüler, mezar odasının altındaki bir mahzende mumyalanmış olarak defnedilmişlerdir. De Bruin ne Yedi Kümbet'te ne de burada böyle bir mahzenden hiç bahsetmemektedir. Belki de bu tertibin farkında değildir. Bu biçimde ve kasetli bir lâhit ise hiç alışılmış bir Selçuk lâhit şekli değildir¹¹.

Çok sarp olan Güneybatı yamacından başka, bütün tepe mezarlarla kaplıdır. Başlıca anıt bahsi geçen silindrik kümbettir. Civar sakinleri De Bruin'e buralarda gömülü olanların yüksek faziletli ve evliya tabiatlı kimseler olduğunu anlatıyorlar. Pek çok ziyaretçi gelmektedir.

Selçuklular 11. asırdan 13. asrın başlarına kadar bu ülkelerde hakim olmuşlardır. Kümbet şekli onlardan çok sonraki devirlerde kadar bu bölgelerde yaşamıştır. Yerin Türkçe adına ve Kirkins'teki ahalinin çoğunun Türk olmasına rağmen De Bruin'e kimsenin bu Türk hükümdarlarından bahsetmediği anlaşılıyor. Yalnız eserlerin çok eski olduğu söyleniyor, hattâ İskender'den önceki devirlerden kaldıkları rivayet ediliyor. Eserlerin, Anadolu Kümbetleriyle benzerliği ve yanlarındaki şehir harabesi, Selçuklular devrinden kalmış olabileceklerini düşündürüyor. Bu takdirde, Selçuk hâkimiyetinin çok uzun sürmediği bir hakikat olmakla beraber, anıtların aslının bu kadar unutulmuş olması dikkati çekiyor.

De Bruin 20 Ağustos'ta 'Pyrraeres' şeklinde yazdığı köye gidiyor¹². Bu civarda gayet ilgi çekici iki anıt vardır. Yolda bir sıra eski

¹¹ Meselâ antik lâhitlere de benzemeyen bu lâhit, incelenmeye değer bir konudur.

¹² Bu adın da asıl şeklini şimdilik belirtemiyoruz. Bazı atlaslarda kaydedilen Pirasa adlı yer fazla kuzeyde kalmaktadır (Hazer denizi kıyısında).

köprüye rastlıyor. Bunlardan birisi çok eski görünmesi, 3 yıkık kemeri ve büyük taş blokları ile göze çarpıyor. Belki de Selçuklular'dan kalma bir köprü harabesidir.

Öğle üzeri vardığı 'Pyrmaraes'in doğusunda, sol tarafındaki dağlara giderken, De Bruin karşısında aradığı eserlerden biri olan Seyit İbrahim Türbesini buluyor (Res. 4). Seyit İbrahim, bu bölgede çok sayılan bir din adamıdır. Mezar anıtı türbeden fazla bir kaleyi andırmaktadır. Alçak ve gösterişsiz bir duvarla çevrilidir. De Bruin'i, üzerinde müstesna bir insan tesiri bırakan türbedar karşılıyor.

Türbenin önünde geniş bir kare saha vardır. De Bruin'in girdiği sağ kolda türbedarın zemini büyük ve kıymetli bir halı ile kaplı güzel dairesi bulunmaktadır. Buranın sol tarafında, geniş ve zevkle tertiplenmiş bir avluya giriyorlar. Oradan da içinde birkaç anıt bulunan diğer bir avluya geçiliyor. Anıtlar (herhalde mezar taşlarını kastetmektedir) üzerinde Türkçe kitâbeler ve çeşitli tezvinat vardır. Bundan sonra asıl türbeye varılıyor. Ahşap bir kapı ile sıkıca kapalı tutulmaktadır. Kapıdan girince önce içinde lâhit bulunan ufak bir tonozlu mekâna giriliyor. Sonra üstten 3 menfez ile ışık alan güzel bir daireye geçiliyor. Zemini halı ve hasırlarla kaplıdır. Burda ayakkaplar çıkarılıyor. Sonra birinci tonozun sağındaki ufak bir kapıdan geçerek 3 ayrı kısma varıyorlar. Birincide üç, sağdaki ikincide beş ve soldakinin ortasında Seyid İbrahim'in kendi lâhdi duruyor. Bu büyük lâhdin üstü yeşil bir örtü ile kaplanmış.

Türbenin duvarı kaleye benzemektedir, her köşesinde De Bruin'in ifadesine göre bir nevi kulecik (guerite = nöbetçi kulesi) vardır. Kubbesinin önündeki duvarların üst kısımları mazgalvari bir görünüşe sahiptir. Kapı üstünde kısmen taş oylanmış, kısmen beyaz duvarlar üstüne siyah renkle yazılmış Arapça kitâbeler vardır.

20 adım ötede De Bruin bir sarnıca giriyor. Sıvaların dökülmesiyle iri ve sanatkârane yontulmuş taşları meydana çıkmıştır. Yer altı kanalları hâlâ yağmur suları getirmektedir. Sarnıcın girişinde bir taş duvar ve yirmi tane su yalağı bulunmaktadır.

Buradan 'Tiribba' türbesi¹³ adlı diğer anıta gitmek için De Bruin türbedardan rehber rica ediyor. Dağlardan geçen yol çok sarpdır, bir ara attan inip, düşmemek için kayalara tutuna tutuna gidiyorlar.

¹³ Sayın Prof. Z. V. Togan bunun 'Diri baba' olabileceğini söyledi.

'Tiribbaba' türbesi işte böyle bir çevre içinde durmaktadır. Türbe dağın en dik yamacına bakmaktadır. Binanın cephesini De Bruin fevkalâde güzel buluyor. İri, cilâli taşlardandır. Duvara üç pencere açılmıştır. Soldakinin alınlığı çinili (?) dir ve yekpare görünen, taştan korkuluğu vardır. Buraya yine bez parçaları bağlanmışır. Üç basamakla sıkıca kapalı ahşap kapıya çıkılıyor. Buradan da iki yanında geniş nişler bulunan üstü ufak bir kubbe ile örtülü kare bir mekâna geliyor. Sağ kolda duvar kayaya bitişiktir. 3 basamak çıkılınca 14×10 kademlik bir kısma giriliyor. 6.30 kadem yüksekliğinde bir tonoz örtüsü vardır. Kapının hemen yanındaki bir 15 basamaklı bir merdiven —ilk basamak yüksek, ikincisi geniş, öbürleri 13 'inch' kalınlığında tek tek taşlardandır— 8 nişli bir mekâna götürür. Bu mekânın cephesinde geniş bir pencere vardır, tahta parmaklıklıdır. Üstü kubbeyle örtülüdür. Bu odanın üç kapısı vardır, zemini hasırlarla kaplıdır. Sağdaki iki açıklıktan birisi büyük ve pencereli bir niş, diğeri ise bir kapıdır. 4×2 kadem ölçüsündeki bu kapıdan eğilerek geçmek gerekiyor. Buradan kayalara oyulmuş ufak bir (grotto) ya girilmektedir. Bir köşede kayaya karşı yarım daire çizen küçük bir taş parmaklık vardır. İşte burada türbe sahibi, rivayete göre diz üstü, yani hayatta iken hemen daima görüldüğü durumda, ve kurşuni elbiselerini giymiş, beyaz bir bez ile örtülmüş olarak defnedilmiştir¹⁴. Bu, talebesi Seyid İbrahim tarafından onun namına niyaz edilerek alınan ilâhi bir ihsan imiş.

Bu mekân zengin tezyinatlıdır, sağ ve soldaki nişlerin birer yanında iki ufak sütun yer alır. Cephedeki pencerenin bulunduğu niş 3 kadem derinliğindedir, din adamının içinde defnedildiği niş ise biraz daha derindir, tonozu 21 kadem yüksekliğindedir.

12 basamakla bir üst kata daha çıkılabilmektedir. Solda ufak bir mekân, sağda 4-5 harap basamak ile çok ufak bir kapı bulunur. Binanın tepesine götüren bu kapıdan geçebilmek için karın üstü sürünmek gerekiyor. Yapıyı yüksek bir kubbe örtüyor. Kayalar içine oyulmuş 3 geçitten etrafı dolaşılabilir. İlk geçit 2.5, ikincisi 2 kadem genişliğindedir.

Bundan sonra De Bruin karşıdaki bir tepeye çıkıp bu gösterişli anıta bir defa da karşıdan bakıyor ve Şemaha'ya dönüyor.

¹⁴ Diri Baba adlı bu rivayet tarafından doğrulanıyor sanıyorum. Diri, yani dik ve canlı gibi bir durumda defnedilmesine bir telmih olabilir.

Bazı hususları, meselâ ölçüleri, çok etraflı olarak tesbit eden De Bruin, yazık ki bazı hususlara da hiç temas etmiyor. (veya tabii edemiyor). Bu türbelerin neden böyle birer mekân kompleksi olduklarına dair bir kayıt yok. Belki meselâ tekke gibi bir maksada uygundular¹⁵. Bu son iki anıt tabii ki Selçuk devrinden çok sonraya ait yapılarıdır. Resimde Seyid İbrahim Türbesi olarak gösterilen, fakat metindeki tariflerde daha ziyade 'Tiribbaba' ya uyuyormuş intibasını bırakan türbenin kubbe şekli, kovan biçimi ve köşe kuleleri ile bize Doğu Beyazıt'taki İshak Paşa Camiini hatırlatmaktadır¹⁶. (res. 5) Daha geç tarihlere ait seyahatnamelerden gözden geçirilebilenlerde, De Bruin'in anlattığı bu anıtlardan hiçbiri hakkında bilgi verilmiyor. Günümüzün Azerbeycan ve civarı hakkındaki Rusça neşriyatında da adları geçmiyor. Bilhassa Yedi Kümbet'in, ağaçların durumu düşünülürse, zamanın tahribatı da eklenerek, bugün harabe olduğu kabul edilmelidir. Belki ileride toplanabilecek bilgilerle bütün bu anıtların Türk sanatı içindeki yerleri sarih olarak belirebilecektir.

De Bruin bu eserleri ilgiyle ve kendi imkânlarına göre en etraflı şekilde inceleyerek kıymetli bir hizmet görmüştür.

¹⁵ Osmanlılar devrine ait olup Bulgaristan'da Deliorman'da bulunan Demirci Baba Tekkesi, tertibi ile ve bir yamaca dayanması ile bu türbeleri andırmaktadır. F. Babinger, *Das Bektaschi Kloster Demir Baba. Aufsätze und Abhandlungen zur Geschichte Südeuropas und der Levante* res. 1,2 München 1962.

Halvetiye tarikatının bazı ileri gelenleri bu civarda yaşamışlardır. H.J.Kissling, *Aus der Geschichte des Halvetijje-Ordens. Zeitschrift der Deutschen Morgenländischen Gesellschaft Bd. 103-Heft 2 1953* (N.F.Bd.28) s. 233-289. Şemaha'lı Seyyid Tahya es-Şirvanî, ki bu tarikatın asıl kurucusu sayılmaktadır, ömrünü buralarda geçirmiştir. Bakû'daki türbesi bugün kayıptır. Sadreddin Hıyavî, 1455'te Şemaha yakınındaki "Gümbed Kübud"da defnedilmiştir. Ancak bu tarikat, De Bruin'in anlattığı türbelerle ilgili olacak kadar buralarda kuvvetlenmiş benzememektedir. Ayrıca bu türbelerin daha geç tarihlere ait olması ihtimali herhalde daha kuvvetlidir.

¹⁶ 17. yüzyıl sonu veya 18. yüzyıl başına ait İshak Paşa Sarayı sahası içindeki cami. Türk eserlerinde, ufacık kubbelerle nihayetlenen bu küçük köşe kuleleri Buhara'daki Samanoğlu İsmail Bey türbesinden beri görülebilir. Özellikle Hindistan'daki Türk Sanatı eserlerinde ve Osmanlıların büyük merkezî yapılarının çoğunda yer almaktadırlar.