

SÜPERNÜMERER DİŞLERİN KLİNİK GÖRÜNÜMÜ

Melahat ÖGÜTCEN* Cansu AYTEMİZ**

GİRİŞ

Normal diş sayısından fazla olan dişler «süpernümerer diş» olarak bilinir. Normal şekil ve büyüklüğe sahip olabildikleri gibi, bazen morfolojik olarak anormal olup sadece mine, dentin ve pulpa dokularını içerdiğinden diş olarak adlandırılırlar. Süpernümerer dişlerin büyük bir kısmının daimi veya süt dişleri dental laminasının horizontal proliferasyonu sonucu geliştiği düşünülmektedir. Süpernümerer dişler maksillada mandibulaya göre on kez daha fazla oluşur. Bu dişler, dişler arasında diastemaya, gömülü oldukları takdirde komşu dişlerin köklerinin açılmasına, kronların birbirine yaklaşmasına neden olabilirler (6, 11, 13).

Araştırmamızın amacı, süpernümerer dişlerin lokalizasyon ve morfolojilerine göre dağılım ve sıklığının incelenmesidir.

MATERYAL VE METOD

Araştırmamız, Şubat 1987 - Şubat 1988 tarihleri arasında Gazi Üniversitesi Dişhekimliği Fakültesi, Ağız, Diş, Çene Hastalıkları ve Cerrahisi Kliniğine başvuran 40 hastadaki 52 süpernümerer diş kapsamaktadır. Süpernümerer (süpernümerer) dişler şu değişkenlere göre incelenmiştir (4, 5, 9) :

1. Yaş ve cinsiyete göre dağılım,
2. Morfoloji,

(*) G.Ü. Dişhek. Fak., Ağız, Diş, Çene Hast. ve Cerr. Anabilim Dalı, Dr. Dt.

(**) G.Ü. Dişhek. Fak. Ağız, Diş, Çene Hast. ve Cerr. Anabilim Dalı, Dt.

SÜPERNÜMERER DİŞLER

3. Lokalizasyon,
4. Gömüklük,
5. Konum,
6. Malpozisyon durumuna göre değerlendirme.

Bu değerlendirmeler için hastaların klinik ve periapikal radyografik muayeneleri yapılmıştır.

Morfolojik olarak sürnümerer dişler 4 grupta incelenmektedir : 1. Konik (mesiodens), 2. tüberküllü veya invaginasyonlu, 3. keser diş formunda, 4. düğüm şeklinde olan veya odontomlar (5).

Sürnümerer dişler konumlarına göre, vertikal, ters vertikal, horizontal, bukko - pale, labial ve palatinal pozisyonlar olarak lokalize edilmiştir (4).

Gömülü olan sürnümerer dişlerde kist oluşumu açısından perikoronar aralık değerlendirilmiştir.

Patolojik durumda olan sürnümerer dişler (4, 12) cerrahi olarak çıkarılmıştır.

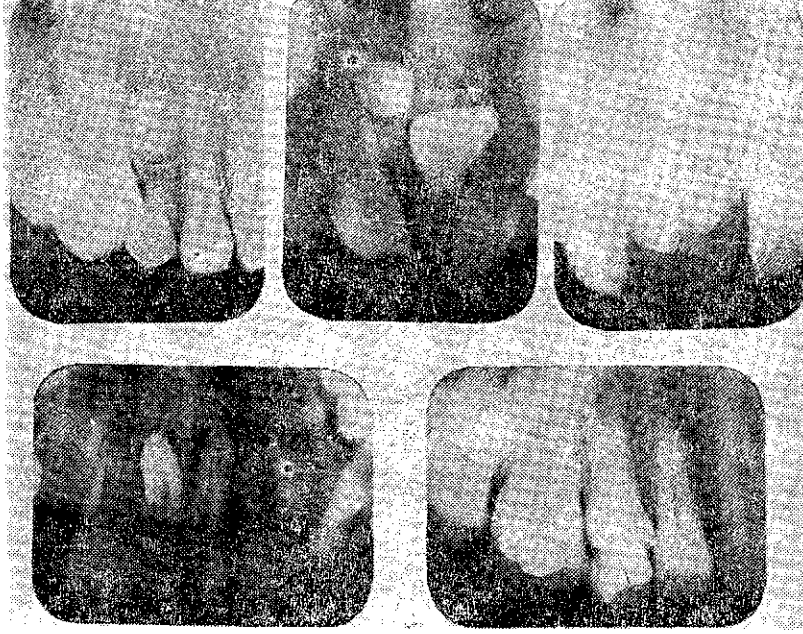
BULGULAR

Yaşları 6 ile 35 arasında değişen 40 hastanın 17'si (% 42.5) bayan, 23'ü (% 57.5) erkektir. 30 hastada 1'er, 9 hastada 2'şer, 1 hastada 4 sürnümerer diş belirlenmiştir (Tablo I).

TABLO I. Sürnümerer diş sayısının hastalara göre dağılımı.

	HASTA SAYISI (%)	SÜRNÜMERER DİŞ SAYISI
	30 (% 75)	1 (30)
	9 (% 22.5)	2 (18)
	1 (% 2.5)	4 (4)
TOPLAM	40	52

Sürnümerer dişlerin morfoloji ve lokalizasyonlarına göre incelenmesi Resim 1'de gösterilmiştir. Sürnümerer dişlerin morfolojilerine göre dağılımı Tablo II'de görülmektedir. Tablo III, bu dişlerin lokalizasyonlarına göre dağılımını göstermektedir.



Resim 1. Sürnümerer dişlerin morfolojik olarak değerlendirilmesi: 1. Tüberküllü (sağ üst), 2. Konik (mesiodens) (sol alt), 3. Normal diş formunda (sağ alt), 4. Düğüm şeklinde (sol üst); Konumlarına bakımından değerlendirme: 1. Vertikal (sağ üst), 2. Ters vertikal (sol alt), 3. Bukko - palatinal (orta üst).

TABLO II. Sürnümerer dişlerin morfolojik özellikleri.

MORFOLOJİ	SÜRNÜMERER DİŞ SAYISI	%
Tüberküllü	13	25
Konik (mesiodens)	30	57.6
Normal diş formu	6	11.5
Düğüm şeklinde olan	3	5.7

SÜPERNÜMERER DİŞLER

TABLO III. Sürnümerer dişlerin çenelere göre dağılımı.

Mandibula	S Diş Sayısı	%	Maksilla	S Diş Sayısı	%
Mental bölge	2	3.8	Anterior maksilla	35	67.3
			Kanin bölgesi	3	5.7
			Premolar bölgesi	3	5.7
			Tüber maksilla	11	21.1

Gömüklük durumuna göre, 52 sürnümerer dişin 31'i (% 59.6) maksillada palatinal bölgede gömülü, 21'i (% 40.4) ise sürmüş durumda bulundu. Gömülü olanların hiçbirinde kist oluşumu görülmedi. Bu dişlerde perikoronar aralık normal olup yalnız 2 dişte 3 mm'ye varan genişleme gözlenmiştir.

Konumlarına göre değerlendirme Tablo IV'de verilmiştir. Yüzde 46.1 oranında (24 diş) sürnümerer dişlerin komşu dişlerin deviasyonu, diastema oluşumu ve rotasyonuna neden olduğu görülmüştür.

TABLO IV. Sürnümerer dişlerin konumlarının değerlendirilmesi.

KONUM	S. DİŞ SAYISI	%
Vertikal	40	76.9
Ters vertikal	7	13.4
Bukko - palatinal	5	9.6
Horizontal	0	

TARTIŞMA

Süpernümerer dişlerin siyah (7, 8, 10) ve Moğol ırklarında en yaygın olarak görüldüğü (7) bilinmektedir. Bunun dışında bu diş-

ler % 01 ile 3.6 arasında bir sıklıkta görülmektedir. Hurler ve ark. (4), Norveç'te yaptıkları klinik araştırmada premaksillada sünnümerer diş lokalizasyon oranını % 1.2 olarak bulmuşlardır. Bazı yazarlar (4, 9), sünnümerer dişin karşılığı olarak «hiperodontia» terimini kullanmaktadırlar. Magnusson (9), hiperodontinin İzlanda'da % 05 sıklıkta ortaya çıktığını bildirmiştir.

Krysinski (7), sünnümerer dişlerin lokalizasyon bakımından ifade edilmesi için sayısal bir sistem geliştirmiştir. Biz çalışmamızda dişlerin lokalizasyonunu anatomik bölgeye göre ifade ettik (4, 5, 9).

Literatürde sünnümerer dişlere maksillada mandibulaya göre 10 kat daha fazla rastlandığı bildirilmektedir. Araştırma bulgularımız bu dişlerin ancak % 3.8 oranında mandibulada görüldüğünü göstermektedir.

Premaksilla (anterior maksilla), sünnümerer dişlerin en sıklıkla yerleştiği bölgedir. Sıklık oranı % 1-3 arasında değişir. En sık yerleşim yeri premaksillanın santral kesici dişler bölgesidir (4, 5, 12). Median palatinal sutura yakın olanlar «mesiodens» adını alır ve vakaların % 31'inde bu suturun karşı tarafa sapmasına neden olur (4). Bizim çalışmamızda sünnümerer dişlerin % 67.3'ü anterior maksillada görülmüştür.

Sünnümerer dişler erkeklerde daha çok görülür (7, 12). Rosenthaler (10), erkek/kadın oranını 2 : 1 olarak bulmuştur. Araştırmamızda sünnümerer dişlerin erkeklerde görülme oranı % 57.5 bulunmuştur.

Sünnümerer dişler, konumları bakımından en çok vertikal pozisyonda, bunun yarısı kadar bir oranda da ters vertikal konumda bulunurlar (4, 5). Bu bulgular bizim araştırma bulgularımıza yakındır (Vertikal % 76.9, ters vertikal % 13.4).

Sünnümerer dişlerin oluşmasından dental laminadaki hiperaktivite sorumlu tutulmaktadır (4). Genellikle bu dişlerin süt dişlenme döneminde, daimi dişlenme dönemine göre daha az sıklıkla rastlandığı bilinmektedir (4, 12). Bizim çalışmamızda, hasta popülasyonunda en az yaş sınırı karışık dişlenme dönemine girdiğinden

süt dişlenme dönemi ile ilgili bir değerlendirme yapma olanağı bulunmamıştır. Böyle bir araştırmanın 4 yaşa kadar olan hasta grubunda yapılması gerekmektedir (4).

Brook (2), bir ailede birden fazla kişide hipodonti veya hiperodonti görüldüğünde diğer akrabalarda bu tür bir anomali görülmeye riskinin artacağını bildirmiştir. Dişlerle ilgili anomalilerin birbirleriyle de ilişkili olduğu öne sürülmüş, dağılımın bir ucunda hipodonti ile mikrodontinin, diğer ucunda ise megadonti ile süpernümerer dişlerin yer aldığı belirtilmiştir. Kadınlarda hipodonti ile birlikte mikrodontinin, erkeklerde süpernümerer diş ile beraber megadontinin daha sıklıkla görüldüğü gösterilmiştir (2).

Birtakım kromozom anomalilerinden kaynaklanan sendromlardaki dişsel anomaliler diş sayısı ve boyutlarını etkileyen bazı genleri ifade eder (2). Cleido-cranial disostosis'te çok sayıda gömülü ve süpernümerer dişlere rastlanmaktadır (1). Ektodermal orijinli doku ve organları saran gelişimsel bozukluklarda diş sayısında anormallikler görülmektedir (14).

Süpernümerer dişler, daimi dişlerin sürmesini önler, sürmüş olan dişlerin rotasyonuna veya deplasmanına neden olur, diastema veya dişlerde rezorbsiyon meydana getirebilir. Genişlemiş follikül boşluğu, dentigeröz kist oluşumu, diş pulpası nekrozu, pulpa kanalı obliterasyonu, kök rezorbsiyonu ve ankiloz komplikasyon olarak ortaya çıkabilir. Hastaların % 60'ında bu tür komplikasyonlar ortaya çıkmaktadır (4, 5, 12). Hurler (4), bu dişlerin hemen alınması düşünülmüyorsa, hasta takibinin gerekli olduğunu bildirmiştir. Koch (5), bu dişlerin hemen cerrahi olarak çıkarılmasının gerekli olmadığını, eğer patolojik bir durum yoksa, ortodontik bir gereksinim yoksa ve hasta takibi mümkünse süpernümerer dişlerin ağızda bırakılabileceğini ileri sürmüştür. Araştırmaya alınan hastalarda patolojik durum olması halinde bu dişler cerrahi olarak çıkarılmıştır.

Daha ayrıntılı değerlendirmeler için araştırmanın kapsamının genişletilmesi düşünülmektedir. Patolojik değişikliklere yol açmaması ve ortodontik, protetik ve estetik amaçlara hizmet etmesi halinde süpernümerer dişlerin çıkarılması gerektiği kanısına varılmıştır.

ÖZET

Kırk hastadaki 52 sünnümerer diş klinik ve radyolojik muayene ile deęerlendirilmiştir. Bu dişlerin % 57.5'inin erkeklerde görüldüğü, % 59.6'sının maksillada palatinal bölgede gömülü olduęu, % 76.9'unun vertikal konumda bulunduęu, % 67.3'ünün anterior maksillada yer aldıęı ve % 57.6 oranı ile konik formda olduęu saptanmıştır.

SUMMARY

THE CLINICAL APPEARANCE OF SUPERNUMERARY TEETH

Fifty - two supernumerary teeth in forty patients were evaluated according to the clinical and radiographic examination. These teeth were seen in males (% 57.5) more often than females. 59.6 percent was found to be impacted, 76.9 percent vertically positioned, 67.3 percent located in anterior maxilla and 57.6 percent in conical form.

KAYNAKLAR

- 1 — Bishop, R.G. : Dental management of cleido - cranial dysostosis. Australian Dental Journal, 29 : 1-4, 1984.
- 2 — Brook, A.H. : A unifying aetiological explanation for anomalies of human taath number and size. Archs Oral Biol, 29 : 373-378, 1984.
- 3 — Chapman, K.W., Smith. S. : Fused supernumerary tooth. Oral Surg., 58 : 119, 1984.
- 4 — Hurlen, B., Humerfelt, D. : Characteristics of premaxillary hyperdontia, Acta Odontol Scand. 43 : 75-81, 1985.
- 5 — Kock, H., Schwartz, O., Klausen, B. : Indications for surgical removal of supernumerary teeth in the premaxilla, Int J Oral Maxillofac Surg, 15 : 273-281, 1986.
- 6 — Kruger, G.O. : Textbook of Oral and maxillofacial Surgery, C.V. Mosby Co. St. Louis 1979.

SÜPERNÜMERER DİŞLER

- 7 — Krysiniski, Z. : The three - digit system of designating supernumerary teeth. Quintessence Int, 17 : 127-128, 1986.
- 8 — Leslie, J.C. : Multiple Supernumerary teeth. Oral Surg, 57 : 463, 1984.
- 9 — Magnusson, T.E. : Hypodontia, hyperdontia and double formation of primary teeth in Iceland, Acta Odontol Scand, 42 : 137-139, 1984.
- 10 — Rosenthaler, H., Beideman, R.W. : Multiple supernumerary teeth. Oral Surg, 56 : 227, 1983.
- 11 — Spouge, J.D. : Oral Pathology, C.V. Mosby Co. St. Louis, 1973.
- 12 — Sykaras, S.N. : Mesiodens in primary and permanent dentitions. Oral Surg, 39 : 870-873, 1975.
- 13 — Tlecke, R.W. : Oral Pathology. Mc Graw - Hill Book Co. New York 1965.
- 14 — Yee, A.P. : Polydactyly associated with missing and supernumerary teeth. Oral Surg, 56 : 565, 1983.