

A BIBLIOMETRIC RESEARCH ON THE CONCEPT OF NORMATIVE SOCIAL IMPACT NORMATİF SOSYAL ETKİ KAVRAMI ÜZERİNE BİBLİYOMETRİK BİR ARAŞTIRMA

Pınar Sarp¹

Yonca Deniz Gürol²

ÖZ

Farklı disiplinlerdeki bilim adamlarının sosyal normlara hızla artan ilgisi sosyal normları neyin oluşturduğuna ve temel kavramların nasıl işlevselleştirildiğine dair bakış açısı kazandırmaktadır. Bu makalenin amaçları (a) sosyal normlar üzerine hızla gelişen literatürün gözden geçirilmesini sağlamak ve normların davranışları nasıl etkilediğini açıklayan teorileri gözden geçirmek, (b) bu alanda gelecekteki araştırmalar için öneriler sunmaktır. Çalışmada, 1985-2022 yılları arasında SCI, SSCI ve ESCI atıf indekslerinde yer alan Normatif Sosyal Etki kavramı ile ilgili 2.606 makale VOSviewer yazılımı kullanılarak Web of Science veri tabanında bibliyometrik olarak incelenmiştir. Çalışmanın amacı, esas olarak normatif sosyal etki kavramı ile ilgili araştırmaları değerlendirmek ve gelecek çalışmalar için öngörü sağlamaktır. Bu kapsamda araştırmada yer alan yayınların değerlendirilmesi amacıyla alandaki değişimler ve gelişmeler, konu başlıklarındaki eğilimler, yayın yapan ülke ve kurumlar ele alınmıştır. Normatif sosyal etki alanında sıklıkla kullanılan anahtar kelimelerin "sosyal normlar", "sosyal etki", "norm", "tanımlayıcı normlar" olduğu görülmektedir. Konu ile ilgili psikoloji, sosyoloji ve iletişim alanında çalışmalar yapıldığı gözlenmektedir. Gelecekteki araştırmacılara normatif sosyal etki alanında ülkelerin yayınladıkları çalışma sayılarındaki farklılıkların nedenleri ve alana ilgi düzeyleri konusunda ampirik ve kavramsal çalışmalar yapmaları önerilmektedir.

Anahtar Kelimeler: Normatif Sosyal Etki, Sosyal Ağ Analizi, Bibliyometrik Analiz, Ağ Yapısı

JEL Kodu: D23, J20, M11

ABSTRACT

The rapidly increasing interest of scientists in different disciplines in social norms provides perspectives on what constitutes social norms and how basic concepts are operationalized. The aims of this article are (a) to provide a review of the rapidly evolving literature on social norms and to review theories that explain how norms affect behavior, and (b) to offer suggestions for future research in this area. In the study, 2,606 articles related to the concept of Normative Social Impact in the SCI, SSCI and ESCI citation indexes between 1985-2022 were analyzed bibliometrically in the Web of Science database using VOSviewer software. The aim of the study is mainly to evaluate the studies made with the concept of normative social impact and to provide foresight for future studies. In this context, in order to evaluate the publications in the study, the changes and developments in the field, the trends in the subject headings, the countries and institutions that publish are discussed. It is seen that the keywords frequently used in the field of normative social influence are "social norms", "social influence", "norm", "descriptive norms". It is observed that studies are carried out in the field of psychology, sociology and communication. It is recommended that they conduct empirical and conceptual studies on the reasons for the differences in the number of studies and their level of interest in the field.

Keywords: Normative Social Impact, Social Network Analysis, Bibliometric Analysis, Network Structure

JEL Code: D23, J20, M11

1. Giriş

Son yıllarda yapılan araştırmalar, sosyal psikolojik kavramların incelenmesinin, sosyal hayatta tutum ve inançların rolünün anlaşılmasında öncül olabileceğini göstermektedir. Grupların hayatlarını sürdürebilmeleri üyelerin grup normlarına uymalarına bağlıdır. Üyeleri normlardan bağımsız olarak kendi düşünce ve istekleri doğrultusunda davranan bir grubun varlığını sürdürebilme şansı yüksek değildir. Gruplar normlara uymaları için

¹ **Sorumlu Yazar:** Araştırma Görevlisi, T.C.İstanbul Kültür Üniversitesi, İktisadi ve İdari Bilimler Fakültesi, İşletme Bölümü, p.sarp@iku.edu.tr, ORCID: 0000-0003-3022-5182, .

² Prof. Dr. Yıldız Teknik Üniversitesi,, İktisadi ve İdari Bilimler Fakültesi, İşletme Bölümü, gurol@yildiz.edu.tr, ORCID: 0000-0002-0618-5750

Submitted: 23.11.2022

Revised: 29.11.2022

Accepted: 08.12.2022

üyelerine baskı yaparlar ve uymayan üyeleri cezalandırırlar (Ouwerkerk, Kerr, Gallucci ve Van Lange, 2005). Sosyal Etki Kuramı (Sosyal Kimlik Teorisi), diğer bireylerin birey üzerindeki etkisini incelemek amacıyla Latané (1981) tarafından ortaya konmuştur. Latané (1981), sosyal etki kavramını “psikolojik iyilik halinde, nesnel duygularda, bilişlerde, inançlarda, değerlerde, davranışlarda gerçek, hayali veya zımnî kişilerin varlığının ortaya çıkardığı değişiklikler” olarak tanımlamıştır. Literatür taraması yapıldığında sosyal etki kavramıyla ilgili çalışmaların sıklıkla psikoloji, sosyoloji ve eğitim alanında yapıldığı görülmektedir. Buradan hareketle; bu çalışmanın amacı, normatif sosyal etki ile ilgili yayınları ve bu yayınlar arasındaki ilişkileri nicel olarak analiz etmektir. Bu araştırmanın birçok farklı alana katkı sağlayacağı öngörülmektedir. İlk olarak, bugüne kadar yapılmış olan sosyal etki konuları hakkında genel bir çerçeve çizecektir. İkinci olarak, araştırma sorularının ve konularının birbiri üzerine inşa edildiği alanları vurgulayacak ve normatif sosyal etki hakkında daha kapsamlı bir bakış açısını teşvik edecektir. Üçüncüsü, araştırmaların ilgi odağı alanlarını vurgularken, büyük ölçüde incelenmemiş olan araştırma odak alanlarına işaret edecektir. Sonuç olarak, normatif sosyal etki kavramına genel bir bakış sağlayacaktır. Buna göre bu çalışmada iki farklı araştırma sorusu incelenmiştir. İlk araştırma sorusu, sosyal etki ile ilgili hangi dergilerin, yazarların, ülkelerin ve makalelerin en büyük bilimsel etkiyi elde ettiği ile ilgilidir. İkinci araştırma sorusu, sosyal etki literatürü alanında bilim adamları tarafından incelenen yüksek ilgi konularını yansıtmaktadır. Çalışmanın amaçları aşağıdaki gibidir:

- Normatif sosyal etki alanındaki bilimsel çalışmaları sayısal analizler ve istatistikler yardımıyla analiz etmek ve değerlendirmek,
- Literatürü keşfederek ve en güncel çalışmaları göstererek araştırmacıların gelecekteki çalışmalarına rehberlik edebilmektir.

Bu kapsamda, literatür incelendiğinde normatif sosyal etki kavramıyla ilgili herhangi bir meta analiz, bibliyometrik çalışmaya rastlanmamıştır. Bu anlamda literatüre farklı bir bakış açısı sağlayacağı öngörülmektedir.

2. Literatür Taraması

2.1. Normatif Sosyal Etki

Sosyal psikoloji; bireysel farklılıklardan ziyade, benzer davranışların nedenlerini ele alınmaktadır. Bu nedenlerin özünde sosyal etki davranışı yer almaktadır. Sosyal etki sonucunda ortaya çıkan gruba uyma davranışı, bireylerin benzerliğini ve dolayısıyla sosyal davranış düzenliliğini yaratır. Sosyal davranışın düzenli olması neticesinde,

bireyler başkalarının davranışlarını önceden tahmin edebilirler ve kendi davranışlarını ayarlayabilirler. Bu durum da sosyal etkileşimin genellikle sorunsuz ve ahenkli olmasını sağlar. Bu nedensel ilişkileri şöyle belirleyebiliriz.

Sosyal Etki \longrightarrow Uyma Davranışı \longrightarrow Benzerlik (Sosyal Davranış Düzenliliği)
Şekil 1: Kağıtçıbaşı, Çiğdem. (1999). Yeni İnsan ve İnsanlar. İstanbul: Evrim Yayınevi.

Bu şekilde ele alındığında, uyma davranışının toplumsal yaşam için zorunlu olduğu ortadadır. Nitekim, toplum, davranış düzenliliklerini sağlamak için kurallar geliştirir ve bunları erken çocukluk çağlarından başlayarak bütün bireylere ortaklaşa aşılar. Böylece, bireylerin benzer davranışlarının çoğu, erken yaşlarda başlayan ve yaşamları boyunca devam eden ortak öğrenme neticesinde oluşur (Kağıtçıbaşı, 1999).

Fikirlerimiz ve davranışlarımız çoğunluk tarafından etkilenir. Çoğunluk kararı kişisel tercihlerine aykırı olsa bile, bireyler sosyal normları takip etmek için görüş ve davranışlarını değiştirme eğilimindedir. Bireyler tek başlarına değerlendirildiğinde, birbirlerinden çok farklı oldukları görülür. Bu durumun nedeni ise her bir bireyin kendisine has düşünce ve tutumlarının olmasıdır. Ancak sosyal yaşam içerisinde var olan bireylerin bu farklılıkları zamanla azalır. Çünkü bireyler toplu yaşam kuralları ile standartlarına uyar ve diğer bireylerden bu doğrultuda etkilenirler. Bireylerin davranışlarının yalnızken veya topluluk içerisindeyken farklılık göstermesi, kişi ya da kişilerin tek başlarına kaldıklarında yaptıkları birçok davranışı başkalarıyla birlikteyken yapmaları ya da yapmamaları “sosyal etki” kavramı olarak ifade edilmektedir (Köknel, 2013). Sosyal etki kavramı birkaç farklı şekilde oluşmaktadır. Özellikle kişilerarası iletişim normların bireyler tarafından öğrenildiği bir süreçtir. Aslında, Katz ve Lazarsfeld (1955) gibi iletişim uzmanları, kişilerarası iletişimin sosyal normların müzakere sürecinde ve normatif bilgilerin iletilmesinde oynadığı önemli role dikkat çekmiştir (Chung ve Rimal, 2016). Normların anlatımları açık olabilir (Carciooppolo ve Jensen, 2012). İlk olarak, bireyler konuşmada davranış modelleri sunarak ve davranışın sosyal olarak onaylanıp onaylanmadığı, grup beklentilerine uygun olup olmadığı hakkında konuşarak grupta neyin normatif olup neyin olmadığını açıkça ifade edebilirler (Fine, 2001). Bu bağlamda, birey için iletişim, rapor edilen riskli davranışların ve bunlara karşılık gelen görüşlerin normatif olarak değerlendirildiği bir müzakere süreci olarak anlaşılabilir. Bireyler, çevreleri sayesinde davranış, tutumlarını doğrudan öğrenirler ve böylece çevrelerinin normlarını iletişim sayesinde çıkarabilirler (Rimal ve Lapinski, 2005). İkincisi, normlar konuşmalarda hikâyeler şeklinde sunulabilir (Fine, 2001).

Oyuncular sürekli olarak kendilerini çevreleyen dünya hakkında anlatılar sunarlar. Bu hikâyeler gerçek olarak alınabileceğinden, olanın ve olması gereken hakkında bir bakış açısı sağlarlar (Fine, 2001). Bu durumda bireyler gurubun normlarını diğerlerinin hikâyelerinden dolayı olarak çıkarabilirler (Hogg ve Reid, 2006).

Sosyal normlar; sosyal değiş tokuşlar, edimsel koşullandırma ve sosyal öğrenme yolu ile meydana gelmektedir. 70 yılı aşkın sosyal psikolojik araştırma, sosyal normların davranışı etkileme gücünü göstermiştir (Cialdini ve Goldstein, 2004). Başkalarının davranışlarına tanık olmak, gözlemciler arasında benzer davranışlarda artışa ve normlara uyma konusunda genellikle belirtilmeyen bir baskıya yol açmaktadır (Asch, 1956). Öyle ki toplumun veya farklı grupların, bireylerin yaşamı ve tutumları üzerinde yaptığı çok yönlü etki olarak belirtilen sosyal etki, davranış kalıplarından, yeme içme alışkanlıklarına, mimari uygulamalardan, estetik anlayışa kadar birçok şeyi etkileyebilecek boyuttadır (Barlı, 2007).

Normatif sosyal etki kavramı ile ilgili yapılan birçok araştırma mevcuttur. Bunlardan en fazla atıf alanı Sherif ve Asch'in sosyal deneyleridir. Sherif, sosyal normlara "sosyal referans çerçeveleri" olarak atıfta bulunmuş ve bireysel algıları başkaları tarafından sağlanan referans çerçeveleri olarak kavramsallaştırmıştır. Sosyal normların belirsizlik durumlarında davranışı yönlendirmek için ortaya çıktığına inanan Sherif, 1935 yılında otokinetik etki olarak ifade edilen algı yanılmasından yararlanarak bu düşüncesini laboratuvar ortamında test etmiştir. Otokinetik etki tamamen karartılmış bir odada sabit ve küçük bir ışığın sanki hareket ediyormuş gibi görünmesidir; bu hareket aslında fiziksel referans çerçevesinin yokluğunda (yani karanlık ortamda nesnelere gözükmediğinden) gözün hareket ettirilmesiyle meydana gelen bir harekettir. Oluşturulan ve kullanılan bu normlar uyma davranışında öncül olmuşlardır (Sherif, 1985).

Asch (1955) yılında yapılan deneylerde normatif sosyal etki ile ilgili önemli çıkarımlar saptamıştır. Görsel algıyla ilgili bir deney olduğunu zanneden katılımcılara bir çift kart gösterilmiştir. Bu kartların birinde çeşitli boyutlarda üç çizgi diğer kartta ise tek bir çizgi bulunmaktadır. Katılımcılara tek çizgiyi diğer karttaki çizgilerle boyutu bakımından kıyaslamaları ve hangisiyle eşleştirilebileceği sorulmuştur. Fiziksel gerçeklik belirgin bir şekilde tasarlanmıştır. Buna rağmen, araştırma sonuçları gerçek katılımcıların %31,8'inin yanlış dahi olsa grubun verdikleri cevaplara katıldıklarını göstermiştir. Deney sonucunda katılımcılara niçin yanlış yanıt verildiği sorulduğunda yanıtın doğru olmadığını bildiklerini ama grup tarafından dışlanmamak, alay edilmemek için gruba uyduklarını,

bazı katılımcılar ise grubun doğru söylediğine inandıklarını ve dolayısıyla kendi yargılarından şüphe etmeye başladıklarını ifade etmişlerdir.

Ellis ve Fisher (1975) ise, rollerin ve normların grup üyelerinin davranışları için ortak standartlar olduğunu öne sürmüştür. Rol, sosyalleşmenin temel birimidir. İnsanlar bir sosyal sisteme katıldığında, onunla özdeşleşir ve onun içinde bir rol üstlenirler. Ayrıca, genellikle diğer üyeler tarafından beklendiği gibi davranırlar. Sosyal kimlik teorisine göre bireyler kendilerini sosyal kategorilere ayırırlar. Grup eylemi yoluyla, bir gruba üyelik algısı geliştirirler. Bu sosyal kimlik, grup oluşumunun önemli bir bileşenidir. Sosyal Kimlik Kuramı, gruplar arası davranışın açıklanmasına ilişkin farklı bir teorik altyapı sunmaktadır. Gruplar arası algı ve davranışı açıklamada temel güdüsel ve bilişsel süreçlerinin önemine vurgu yapan teori (Brewer ve Kramer, 1986). Birbiriyle ilişkili olan beş farklı teoriye atıf yapmaktadır. Sosyal kimlik, sosyal sınıflandırma, sosyal karşılaştırma, en küçük grup paradigması ve iç grup kayırmacılığı ve sosyal yapı.

Sosyal kimlik, "bireyin benlik algısının, bir sosyal gruba ya da gruplara üyeliğine ilişkin bilgisinden ve bu üyeliğe yüklediği değerden ve duygusal anlamlılıktan kaynaklanan parçasıdır (Tajfel, 1982). Sınıflandırma süreci, bireyin kendisini, üyesi olduğu grubu, dış-grupları kalıp yargılamasına ve gruplar arası farklılıkların abartılmasına yol açmaktadır (Hogg ve Abrahams, 1988). Üyesi olunan grubun konumu, benzer diğer gruplarla yapılan sosyal karşılaşma sonucu belirlenmektedir (Turner, 1975). Bu karşılaştırma belirli tutum ve özelliklere yüklenen değerlerle ilişkilidir. Bireyler, olumlu bir sosyal kimlik elde etmek ve benlik saygılarını yükseltmek amacıyla sosyal karşılaştırmayı yerine getirirken kendi gruplarını kayırma eğilimindedir. Bu sürece iç grup kayırmacılığı adı verilir (Doosje ve Ellemers, 1997).

Normatif sosyal etki farklı disiplinlerle ele alınan bir kavram olarak karşımıza çıkmaktadır. Sosyal psikologlar tarafından önerilen bu norm özellikle iletişim alanının normları kavramsallaştırmasıyla önemli ölçüde örtüşmektedir. Çünkü araştırmacılar, algılanan normlara yol açan iletişimsel süreçlere odaklanma eğilimindedir (Arrow ve Burns, 2004). Normlar, felsefe ve ekonomide de ele alınmıştır ve burada davranışa rehberlik edecek kurallar sağlamaktadırlar. Bireyler, bu tür kuralları ancak nüfusun çoğunluğunun da aynı yönergeleri izlediğini algıarlarsa ve bunu yapmak birey için en uygun seçim gibi görünüyorsa izlemeyi tercih etmektedirler. Felsefi bir bakış açısından, normlar, ahlaki davranışı nasıl teşvik edebilecekleri açısından ele alınır: Toplum yanlısı eylemleri motive etmek, bireylerin başkalarının nasıl davrandığına ve başkalarının benzer

durumlarda birinin nasıl davranması gerektiğini düşündüğüne ilişkin beklentilerini değiştirmeye dayanmaktadır (Bicchieri, 2010). Bu nedenle, felsefede, sosyal normların, bir toplumda veya grupta ahlaki olarak kabul edilebilir olanı tanımlayarak bir “sosyal etkileşim dilbilgisi” biçimi olarak hizmet ettiği düşünülmektedir. Farklı bir şekilde, ekonomistler normlara uymanın piyasa davranışını ve rasyonel karar vermeyi nasıl etkilediğini araştırmışlardır (Akerlof, 1976). Daha spesifik olarak, normlar, kaynakların adil bir şekilde bölünmesini oluşturan faktörleri anlamak için uygulanmıştır (Paternotte ve Grose, 2013). Ekonomistler, normların uyum veya işbirliği yoluyla başkalarıyla koordinasyonu sağlayabileceğini, kişiyi kendi çıkarının ötesinde hareket etmeye yönlendirebileceğini ve sosyal durumlarda uygun hareket tarzını gösterebileceğini gözlemlemektedirler (Binmore, 2006; Bicchieri, 2008). Sosyologlar, normları hem resmi hem de gayri resmi seviyelerde var olan davranış kuralları olarak kavramsallaştırırlar. Özellikle gayri resmi normlar daha belirgin ve güçlendirilmiş olarak kabul edilir. Tanımlayıcı normlara benzer şekilde, gelenekler, uyulması beklenen (örneğin, uygun kıyafet) gayri resmi geleneklerdir, ancak ihlalleri cezayı gerektirecek kadar rahatsız edici değildir. Buna karşılık, benzer ihtiyati normlara göre, örf ve adetler, ihlali ciddi sosyal yaptırımlarla sonuçlanan gayri resmi kurallardır (örneğin, dini veya kültürel doktrin). Karl Marx, normların farklı sosyal sınıfların beklenti ve davranışlarına rehberlik ederek sosyal düzeni kurmak için kullanıldığını savunarak başka bir bakış açısı sunmuştur (Scott ve Marshall, 2005). Bu nedenle, sosyologlar normları, hem fikir birliği yoluyla davranışları düzenleyen ve sosyal yaptırımlar yoluyla kontrol uygulayan bir güç olarak görürler.

3. Yöntem

Bibliyometrik çalışma, bilimsel yayınların çeşitli unsurlarının (yazar, yıl, konu, başlık, alıntılar vb.) istatistiksel ve analitik yöntemlerle incelenmesi ve bilimsel iletişime ilişkin sonuçların elde edilmesidir. Bibliyometrik incelemeler, belirli bir dönemde yayınlanan makalelerin sayısını açıklayıcı nitelikte olabileceği gibi, bir makalenin kendisinden sonra yapılan çalışmaları nasıl etkilediğini ortaya koyacak şekilde değerlendirici nitelikte de olabilir (McBurney ve Novak, 2002).

Koehler, bibliyometrik analiz üzerinde çalışan araştırmacıların en az dört gruba ayrılabilmesini belirtmektedir. Bunlar (Al, 2008);

- Atıf analizi konusunda çalışmalar yapanlar,
- Ortak atıf analizine odaklananlar,

- Kişilerin, kurumların veya ülkelerin üretkenliği ile ilgilenenler,
- Kitap, makale, patent gibi bilgi ürünleri üzerinde çalışanlar.

Yani bibliyometrik çalışmalar sonucunda bilimsel iletişim araçlarının kullanım oranları ortaya çıkarılmakta, bilimsel yayınların etkinliği belirlenmekte ve araştırmacılar yayının atıf durumu hakkında bilgi sahibi olabilmektedir.

3.1. Veri Kaynağı ve Makale Seçimi

Dahil edilen bilginin başarılı eleştirel incelemesi, araştırma makalelerinin seçiminde çok önemli bir faktördür. Analiz için gerekli kaliteli makalelere ulaşmak ve tüm büyük ölçekli çalışmaları elde etmek için Web of Science veri tabanı kullanılmıştır. Çalışmanın gerçekleştirilebilmesi için 1985-2022 yılları arasında WOS'ta normatif sosyal etki kavramı üzerine yayınlanan makaleler incelenmiştir. Science Citation Index Expanded (SCI-Expanded), Social Sciences Citation Index (SSCI) ve Emerging Sources Citation Index (ESCI) değerlendirmeye alınmış ve toplam 2.606 makaleye ulaşılmıştır. Bibliyometrik analizde araştırma makaleleri, bildiri kitapları ve kitap bölümleri kullanılmıştır. WOS'ta yayınlanan çalışmaların birçok farklı kategoriye girmesi muhtemeldir. Bu nedenle normatif sosyal etki kavramı ile ilgili anlamlı çalışmalara ulaşmak için kategoriler arasından seçimler yapılmıştır. Kategoriler belirlenirken normatif sosyal etkinin gelişimine katkı sağlayan multidisipliner alanlar dikkate alınmıştır. Normatif sosyal etkinin kapsamı sadece işletmecilik ve yönetim çerçevesinde araştırma yapmakla sınırlı değildir. Multidisipliner alanlardaki gelişmelerin ve değişkenlerin normatif sosyal etki ve eylem alanları ile entegrasyonunun belirlenmesi, farklı bakış açılarının algılanmasında etkili olacaktır. Tablo 1, makale seçimi için kullanılan kategorileri göstermektedir.

Tablo 1: Web of Science Kategorileri

İşletme	Sosyal Çalışmalar	Halkla İlişkiler
Yönetim	Sosyal Başlıklar	Endüstri İlişkileri
Psikoloji	Etik	Kadın Çalışmaları
Sosyoloji	İşletme Finansı	Kültür Çalışmaları
İletişim	Nero Bilim	Multidisipliner Çalışmalar
Uygulamalı	İktisat	Eğitim Çalışmaları
Psikoloji	Davranış Bilimleri	
Psikiyatri		

3.2. Veri Analizi

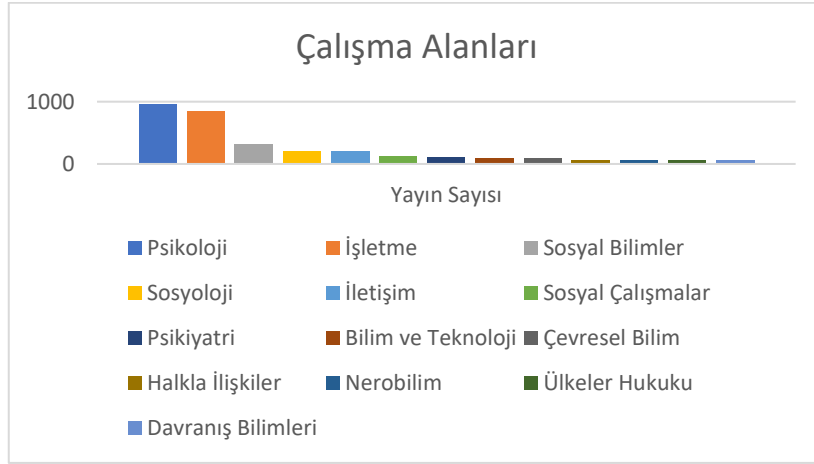
Voswiever yazılımı, WOS'tan indirilen toplam 2.606 makaleyi gerekli ayarlamalar ile görselleştirmek için kullanılmıştır. VOSviewer, bibliyometrik ağların görselleştirilmesi için tasarlanmış bilimsel bir haritalama yazılımıdır. Anahtar kelime kurucu analizi ve ortak yazarlık analizi gibi birçok bibliyometrik ağ analizinin yanı sıra alıntı ağlarının

görselleştirilmesini de gerçekleştirebilir. Program, bilgi görselleştirme için VOS (Benzerliklerin Görselleştirilmesi) algoritmasını kullanır. Bu algoritma ile bibliyometrik veri setleri içerisinde belirlenen parametrelere bağlı olarak kümeler ve kümeler arasındaki bağlantılar ile ağ ve yoğunluk haritaları oluşturur.

4. Araştırma Bulguları

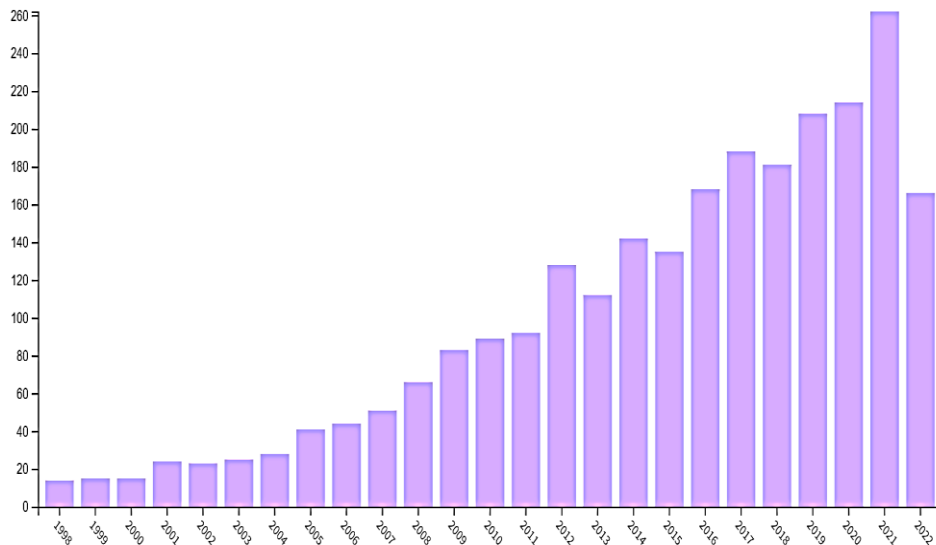
2.606 araştırmanın Vosviewer kullanılarak elde edilen sonuçları aşağıdaki gibidir.

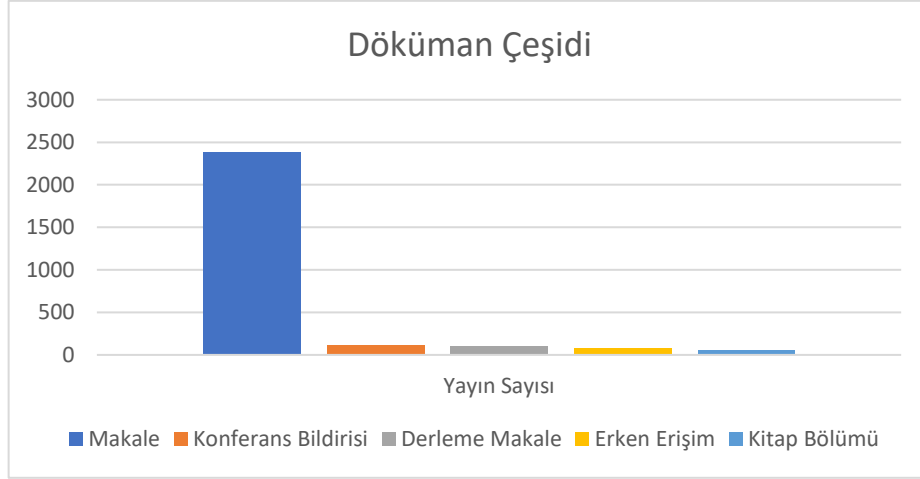
Tablo 2: En Çok Kullanılan Çalışma Alanları



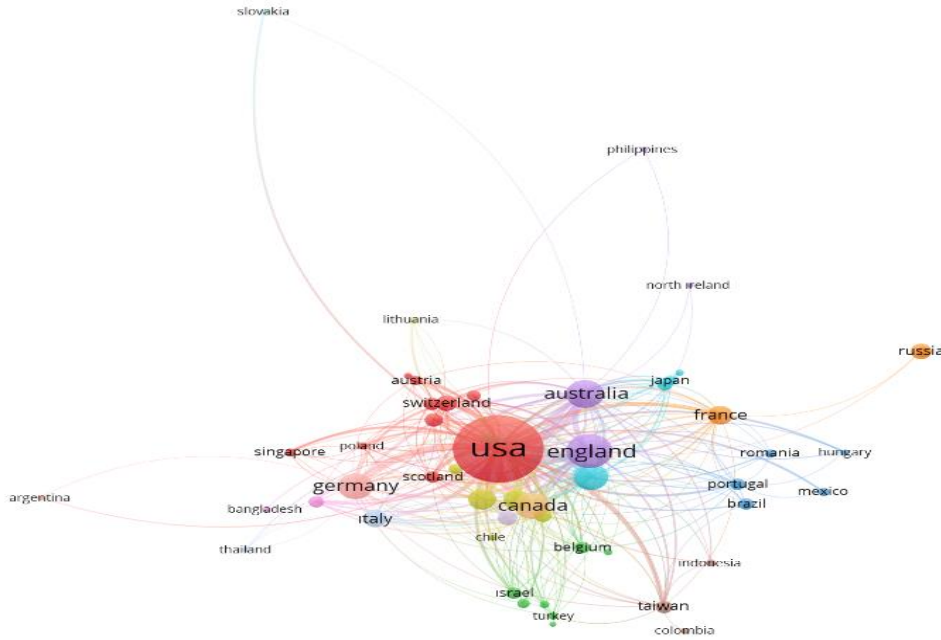
Araştırmanın sonuçlarına bakıldığında normatif sosyal etki kavramıyla ilgili çalışmaların psikoloji, işletme, sosyal bilimler, sosyoloji, iletişim alanında yapıldığı görülmektedir. Bu çalışma alanlarını daha sonra sırasıyla sosyal çalışmalar, psikiyatri, teknoloji gibi disiplinler takip etmektedir. Literatürde bahsedildiği gibi iletişim süreçlerine neden olan faktörleri anlayabilmek, piyasalarda kullanıcıların seçimlerini analiz etmek, pazarlama alanında müşterileri etkilemek için normatif sosyal etki kavramından yararlanılmaktadır.

Tablo 3: Normatif Sosyal Etki Çalışmasının Yıllara Göre Dağılımı



Tablo 4: En Çok Yayın Yapan Doküman Çeşidi

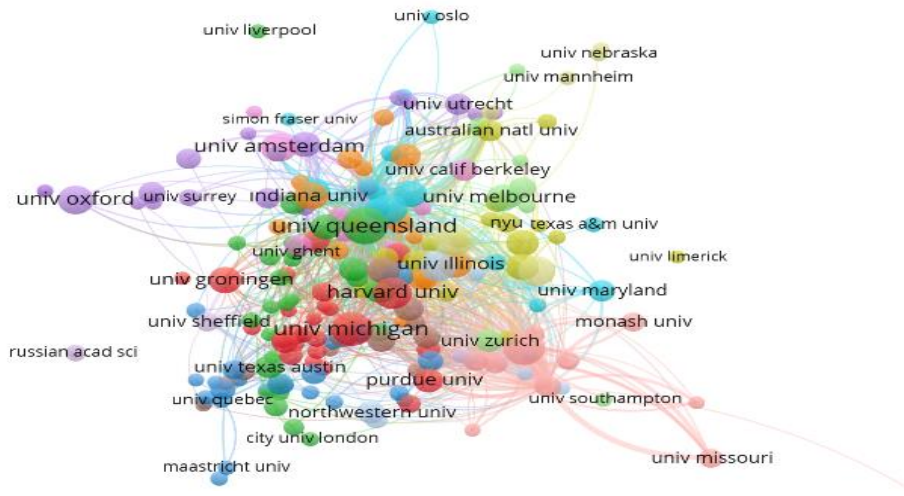
Tablo 4 incelendiğinde normatif sosyal etki kavramıyla ilgili akademik yayınların; makale, konferans bildirisi, derleme makale, erken erişim ve kitap bölümlerinden oluştuğu görülmektedir. Normatif sosyal etki kavramı ile ilgili makale, konferans bildirisi vb. yayın çeşitleri sıklıkla görülürken, bu alandaki kitap bölümü sayısının az olması dikkat çekmektedir. Ampirik çalışmaların yanısıra kavramla ilgili detaylı derleme çalışmalar, kitap bölümlerinde desteklenebilir.

Şekil 4: En Çok Alıntı Yapılan Ülkeler

Şekil 4 incelendiğinde normatif sosyal etki kavramı ile ilgili atıf alan ülkeler sırasıyla ABD (999), İngiltere (265), Avustralya (182), Çin (155) ve Kanada (152) olduğu görülmektedir. Çin dışında bu ülkelerin Anglo Sakson kültürden geldikleri görülmektedir. Bu ülkelerin kültürlerinin bireysel olduğu düşünüldüğünde normatif

sosyal etki kavramıyla yapılan çalışmaların fazla olması sürpriz bir sonuç yaratmaktadır. Çin'in ise bireysel kültüre dahil olmadığı düşünüldüğünde sosyal etki kavramıyla ilgili çalışmaların yaygın olması normaldir. Türkiye (14) ise kolektivist ülkeler arasında olmasına rağmen sosyal etki kavramıyla ilgili en az yayın yapan ülkeler arasındadır. Bu bağlamda yabancı literatürün alanda daha fazla çalışmasının olması göze çarpmaktadır. Ayrıca, Slovakya (5), Macaristan (5) normatif sosyal etki alanında az çalışma yapan diğer ülkeler arasındadır.

Şekil 5: En Çok Alıntı Yapılan Kurumlar



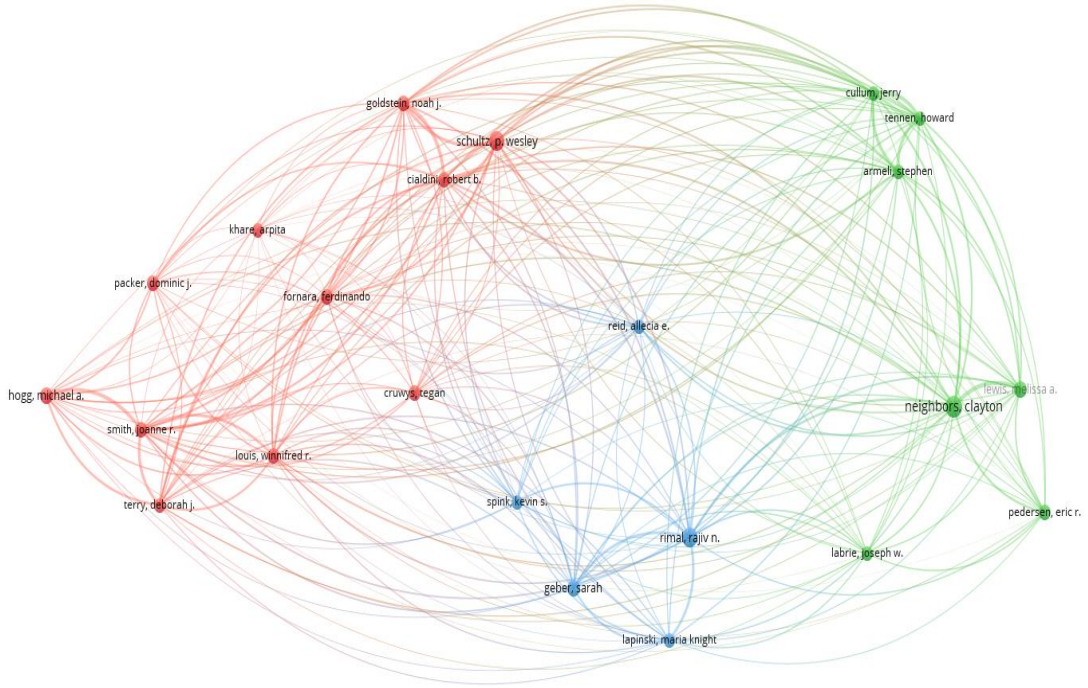
Şekil 5 incelendiğinde normatif sosyal etki kavramı ile ilgili en fazla alıntı yapan kurumlar Queensland Üniversitesi (36), Michigan Üniversitesi (30), Michigan State Üniversitesi (29), Washington Üniversitesi (28), Harvard Üniversitesi (26) olduğu görülmektedir. Üniversiteler yukarıda belirtildiği gibi ABD en çok yayın ve alıntı yapan kategoriler kapsamında ABD ve Avustralya kapsamında yer almaktadır. Farklı bir ifadeyle, üniversiteler tarafından yapılan çalışmalar en çok atıf alan çalışmalar olarak görülmektedir. İlgili kurumların Anglo Sakson kültürler içerisinde yer alması, şekil 4'ü destekler niteliktedir.

Tablo 5: Normatif Sosyal Etki Alanında Öne Çıkan Yazarlar

Yazar İsmi	Makale Sayısı
Rajiv N. Rimal	13
Neighbors Clayton	11
Michael A. Hogg	10
Maria K. Lapinski	10
Schultz P. Wesley	9

Yukarıdaki tabloda normatif sosyal etki ile ilgili en çok çalışmayı Rimal RN (13) ve Neighbors C (11) yapmıştır. Bunu sırasıyla Hogg MA (10), Lapinski MK (10) ve Schultz PW (9) izlemektedir. Akademisyenlerin çalışma yaptığı dergiler incelendiğinde ise sırasıyla iletişim, klinik psikolojisi, sosyal etkiler ve sağlık davranışları, sosyal psikoloji alanında faaliyet gösteren dergiler olduğu görülmektedir.

Şekil 6: En Çok Alıntı Yapılan Yazarlar



Şekil 6 ise normatif sosyal etki kavramıyla ilgili en fazla atıf alan yazarları göstermektedir. Özellikle P. Wesley Schults (1424), Robert B. Cialdini (1359) en fazla atıf alan yazarlar arasındadır. İlgili yazarların, tablo 2’de de normatif sosyal etki alanında en fazla çalışması tablo 5’in sonuçlarını destekler niteliktedir. Her iki yazarında ortak noktası, atıf alan çalışma ve dergilerinin klinik psikoloji ve psikiyatri alanında olmasıdır.

5. Sonuç ve Tartışma

Normatif sosyal etki kuramını daha iyi anlayabilmek için geçmişten günümüze geçirdiği evrimleri, akademik çalışmalarda hangi kavramlarla ele alındığı, hangi ülkelerde daha fazla çalışıldığı önemlidir. Bir başka açıdan bakıldığında literatür bağlamında alandaki boşlukların belirlenmesi ve bu doğrultuda akademik çalışmaların yapılması kurumların izleyeceği süreçlere ve normatif sosyal etki ile ilgili yapılacak yatırımlara katkı sağlayacaktır. Bu çalışma, araştırmacılara ilgili konuları seçmede ve işbirliği yapacak

uygun ekipleri ve kullanılacak araştırma platformlarını bulmada rehberlik edecektir. Bu çalışmada Vos kapsamında taranan 2.606 araştırma incelenmiştir. Araştırmanın bulgularına göre normatif sosyal etki kavramı sıklıkla çıkış noktası olan psikoloji, sosyoloji, eğitim ve iktisadi bilimler alanında çalışılmıştır. Normatif sosyal etki sosyal psikolojinin odak noktasını oluşturmaktadır. Sosyal psikoloji, sosyo-kültürel boyutta insanların duygu, tutum ve davranışlarının neden ve nasıl etkilendiğinin incelenmesini ele almaktadır (Taylor, Peplau ve Sears, 2000). Başka bir ifadeyle bireylerin davranışları ve toplum arasındaki bu ilişki, sosyal bilimler alanında birçok disiplin tarafından geçmişten günümüze incelemekle birlikte özellikle sosyal psikolojinin önemli ilgi odaklarından biri olmuştur (Yüksel, 2013). Bu bağlamda normatif sosyal etki en fazla psikoloji kapsamında ele alınmaktadır. Multidisipliner çalışmaların yaygınlaşmasıyla birlikte kavramın farklı alanlarda çalışıldığı da görülmektedir. İşletme ve ekonomi gibi alanlarda yapılan yayınlarda da normatif sosyal etki kavramı yoğun olarak çalışılmaktadır. Özellikle pazarlama, finans ve örgütsel davranış alanında; örgütsel bağlılık, sosyal etki, tüketici davranışları, işletme etiği, davranışsal finans, psikolojik dışlanma vb. değişkenlerle ele alınabilmektedir. Kültürel çalışmalar, uluslararası ilişkiler, hukuk vb. alanlarda daha az çalışma yapılması doldurulması gereken bir boşluk olarak görülebilir.

Normatif sosyal etkinin en fazla kullanıldığı anahtar kelimeler arasında psikoloji literatüründe kullanılan değişkenlerin kullanılması sürpriz bir etki yaratmamaktadır. Çalışmalar incelendiğinde sosyal normlar, normlar, cinsiyet vb. anahtar kelimeler dikkat çekmektedir. Bunun yanı sıra işletme alanında örgütsel davranış, sosyal medya, davranışsal finans, sürdürülebilirlik vb. kavramlar normatif sosyal etki kavramı ile ilişkilendirilmektedir. Literatürde bulunan normatif sosyal etki kavramı ile ilgili alana katkı sağlayan ülkenin ABD olduğu sonucuna ulaşılmıştır. İngiltere, Kanada, Çin, Almanya gibi ülkeler yayın yapan ülkeler arasında yer almaktadır. Türkiye’de kavram ile ilgili yayın sayısının az olması bir eksiklik olarak değerlendirilebilir. Özellikle ABD’de ve Avusturalya’da yer alan üniversiteler, kavramla ilgili en fazla yayın yapan kurumlar içerisinde yer almaktadır. Disiplinler arası çalışmaların da yoğun olarak gerçekleştirildiği, son teknolojik olanaklarla donatılmış enstitü ve araştırma merkezinin bulunduğu üniversitelerin desteklenmesi, sosyal deneylerin ve projelerin gerçekleştirilmesi için önem taşımaktadır.

Normatif sosyal etki kavramı ile ilgili yayın yapan dergiler arasında psikoloji, çevre ve davranış, davranış bilimleri oluşturmaktadır. En fazla yayın yapan çalışma alanları arasında psikoloji, sosyoloji, işletmenin olduğu sonucundan yola çıkarak sosyal bilimler alanında faaliyet gösteren dergilerin olması beklenen bir sonuçtur. Son olarak yayın çeşitlerine bakıldığında makale ve konferans bildirisi sayısının fazla olması dikkat çekmektedir. Özellikle bu alanda kitap bölümü sayısının az olması geliştirilmesi gereken bir noktaya işaret etmektedir.

Bu bibliyometrik analiz, normatif sosyal etki kavramı ile ilgili araştırma yayınlarına temel bir genel bakış sağlamaktadır. Şu ana kadar Anglo sakson kültüründeki normatif sosyal etki kavramıyla ilgili çalışmaların alana sağladığı katkı çıkan sonuçlar arasındadır. Bunun yanısıra, normatif sosyal etki farklı değişkenlerle ele alınmalıdır. Psikoloji, sosyoloji gibi disiplinler normatif sosyal etkiyle ilgili en fazla çalışma yapılan alanlar olmasına rağmen farklı değişkenler ve anahtar kelimelerle literatür desteklenebilir. İnsan sermayesi, sürdürülebilir tüketim, turizm yönetimi vb. kavramlarla yeni çalışmalar yapılabilir. Normatif sosyal etki ile ilgili Türkiye’de çalışmaların az olması bir boşluk olarak değerlendirilebilir. Multidisipliner bir bakış açısıyla yeni ampirik çalışmaların yapılması, ülkede sosyal deney ve projelerin desteklenmesi önem arz etmektedir. Özellikle kültür bağlamında normatif sosyal etki kavramı ele alınabilir. Doğu ve Batı kültüründe bireylerin hissettiği normatif sosyal etki ampirik çalışmalar ve sektörel bazlı olmak üzere ele alınabilir.

Mevcut normatif sosyal etki yazının bibliyometrik analiz yöntemi ile ele alındığı bu araştırmanın bazı kısıtları bulunmaktadır. Bu çalışmada ele alınan yayınlar yüksek kaliteli hakemli dergilerin bir arada yer alması nedeniyle Web of Science Core Collection veri tabanından elde edilmiştir. Dolayısıyla incelenen yayınların belirli bir veri tabanından elde edildiği yönündeki sınırlılığı dikkate alınmalıdır. Gelecek araştırmalarda Scopus, Google gibi farklı veri tabanlarının da ele alınarak araştırma kapsamının genişletilmesi gereklidir. Bunun yanısıra farklı bilimsel haritalama teknikleri de farklı analiz türlerine imkân sağlaması nedeniyle gelecek araştırmalarda kullanılabilir.

Kaynakça

- Akerlof, G. (1976). The Economics of Caste and of the Rat Race and Other Woeful Tales. *The Quarterly Journal of Economics*, 90, 599-617.
- Al, U. (2008) Türkiye’nin Bilimsel Yayın Politikası: Atıf Dizinlerine Dayalı Bibliyometrik bir Yaklaşım. (Yayınlanmamış Doktora Tezi). Ankara Üniversitesi/Sosyal Bilimler Üniversitesi, Ankara.

- Arrow, H., & Burns, K. L. (2004). Self-organizing culture: How norms emerge in small groups. In M. Schaller & C. S. Crandall (Eds.), *The psychological foundations of culture* (pp. 171–199). Mahwah, NJ: Erlbaum.
- Asch, S. E. (1956). Studies of Independence and Conformity: A Minority of one Against a Unanimous Majority. *Psychological Monographs*, 70(9), 1–70.
- Asch, S.E. (1955). Opinions and Social Pressure. *Scientific American*, 193 (5), 31–35.
- Bicchieri, C. (2008). The Fragility of Fairness: an Experimental Investigation on the Conditional Status of Pro-social Norms. *Philosophical Issues*, 18, 229–248.
- Bicchieri, C. (2010). Norms, Preferences, and Conditional Behavior. *Politics, Philosophy & Economics*, 9, 297–313.
- Binmore, K. (2006). Why Do People Cooperate? *Politics, Philosophy & Economics*, 5, 81–96.
- Brewer, M. B., & Kramer, R. M. (1986). Choice Behavior in Social Dilemmas: Effects of Social Identity, Group Size, and Decision Framing. *Journal of Personality and Social Psychology*, 50(3), 543–549.
- Carcioppolo, N., ve Jensen, J. D. (2012). Perceived Historical Drinking Norms and Current Drinking Behavior: Using the Theory of Normative Social Behavior as a Framework for Assessment. *Health Communication*, 27, 766–775.
- Chung, A., ve Rimal, R. N. (2016). Social Norms: A review. *Review of Communication Research*, 4, 1–28.
- Cialdini, R. ve Goldstein, N. (2004). Social Influence: Compliance and conformity. *Annual Review of Psychology*, 55, 591–621.
- Doosje, B. ve Ellemers, N. (1997). Stereotyping under threat: The role of group identification." *The social psychology of stereotyping and group life.* (Der.) R. Spears, v. d. Oxford: Blackwell. 257–273.
- Fine, G. A. (2001). Enacting Norms: Mushrooming and the Culture of Expectations and Explanations.
- Fine, G. A. (2005). Enacting norms: Mushrooming and the Culture of Expectations and Explanations. In *Social Norms* (pp. 139–164). Russell Sage Foundation.
- Hogg, M. A. ve Abrams, D. (1988). *Social Identifications: A Social Psychology of Intergroup Relations and Group Processes*. London: Routledge.
- Kağıtçıbaşı, Ç. (1999). *Yeni İnsan ve İnsanlar*. Evrim Yayınları:
- Katz, E., ve Lazarsfeld, P. F. (1955). *Personal Influence: The Part Played by People in the Flow of Mass Communications*. New York, NY: Free Press.
- Lapinski, M.R. ve Rimal, R.N. (2005). An Explication of Social Norms. *Communication Theory* 15(2):127 – 147
- Latané, B. (1981). The Psychology of Social Impact. *American Psychologist*, 36(4), 343–356.
- Mcburney, M. K. ve Novak, P. L. (2002). What is Bibliometrics and Why Should You Care?. *Professional Communication Conference- Proceedings of IEEE International 2020*, 108–114.
- Ouwerkerk, J.W., Kerr, N.L., Gallurci, M., & Van Lange, P.A.M. (2005). Avoiding the Social Death Penalty: Ostracism and Cooperation in Social Dilemmas. K.D. Williams, J.P. Forgas, & W. Von Hippel (Eds.), *The Social Outcast: Ostracism, Social Exclusion, Rejection, and Bullying içinde* (s. 321–332), New York: Psychology Press.
- Önder, B. (2007), *Davranış Bilimleri*, Ankara: Bizim Büro Basımevi.
- Paternotte, C. ve Grose, J. (2013). Social Norms and Game Theory: Harmony or Discord?. *The British Journal for the Philosophy of Science*, 64, 551–587.
- Scott, J., ve Marshall, G. (2005). *A Dictionary of Sociology*, 3rd ed. Oxford, England: Oxford University Press.

- Şerif, M. (1985). Sosyal Kuralların Psikolojisi. (İ. Sandıkçioğlu, Çev.), İstanbul: Alan Yay.
- Tajfel, H. (1982). Social psychology of intergroup relations. Annual Review of Psychology, 33,1-39.
- Taylor, S. E., Peplau, L. A., ve Sears, D. O. (2010). Sosyal psikoloji (A. Dönmez, çev.). İmge Kitabevi.
- Turner, J. C. (1975). Social Comparison and Social Identity: Some Prospects for Intergroup Behaviour. European Journal of Social Psychology, 5, 5-34.
- Yavuzer, H., Köknel, Ö., Kulaksızoğlu, A ve H Ayhan. (2013). Çocuk ve Ergen Eğitiminde Anne-Baba Tutumları (4. Baskı). İstanbul: Timaş Yayınları.
- Yüksel, H. (2013). Toplumsal Etki ve Uyma. A. Şimşek & Ö. Eroğlu (Ed.), Davranış Bilimleri içinde Ankara: Eğitim Yayınevi.