

BİR OVERDENTURE UYGULAMASI

A. DOĞAN*

Özellikle son 10 yılda önem kazanan overdenture yapımı, dişhekimliğinde 100 yıldan beri bilinmektedir. Overdenture kullanımı, protezle ilgili gelecekteki komplikasyonları geciktirebilir veya ortadan kaldırabilir (4).

Overdenture, ağızda kalan dişler üzerine tam veya müteharrik bölümlü protez şeklinde yapılabilir ve aynı zamanda overlay protez, teleskop protez, diş destekli protez ve biyolojik protez olarak ta adlandırılır (6).

Overdenture yapımında kullanılacak destek dişlerin seçimi önemlidir. Esas amaç, doğal dişlerin kaybını önlemektir. Araştırmalar, belirli özelliklere sahip canlı köklerin rezorbsiyonu önlemek için ağızda tutulabileceğini göstermiştir (1,2,3,4).

Destek dişlerin seçimindeki kriterler:

1 — Destek dişlerin yerleşimi: Maksimum destek ve stabilite için birden fazla düzlem üzerinde olmalarına dikkat edilir (2).

2 — Kemik desteği: Overdenture dayanağı için gerekli olan destek kemik miktarını belirleyen sayısal değerler olmamasına rağmen diş mobilitesi ve cep derinliği dikkatle değerlendirilmelidir. Hareketlilik şekilleri, destek dişlerin seçiminde önemli olmasına rağmen, başarılı endodontik tedavi ile klinik kuron - kök oranlarının düzeltilmesi, belirgin olan hareketliliği oldukça azaltabilir. Kuron yüksekliğindeki azalma sonucunda alveol içinde bulunan dişe ait dönme merkezi daha apikale hareket eder, böylece diş stabilite kazanır, yan kuvvetlerden etkilenmesi en aza indirilmiş olur (1, 2, 5, 6).

(*) A.Ü.D.H.F. Protetik Diş Ted. Ana Bilim Dah, Arş. Görv., Dr.

3 — **Kök şekli:** Düz, kavisli ve çok köklü dişler, kısa konik dişlerden daha iyi desteklik görevi yaparlar (2).

4 — **Dayanak dişler arası mesafe:** Çok yakın kökler arasındaki yeterli olmayan mesafe, copingler arasındaki embrasur formunu zorlaştırabilir. Birbirine yakın dayanakların temizlenmesi hastaya güçlük çıkarabilir, overdenture üzerinde mevcut diş pozisyonlarını da etkileyebilir (1, 2).

5 — **Destek dişlerin sayısı:** İdeal destek dişlerin seçimine mevcut dişlerin sayısı ile karar verilir. Seçilen dişlerin rezorbsiyon oluşma ihtimalinin fazla olduğu yerlerde bulunmalarına dikkat edilir (2, 6).

6 — **Çiğneme yükü - Karşıt dentisyon:** Overdenture için dayanak seçiminde okluzyona dikkat edilmesi gerekir. Protetik bir restorasyon yapılacağı zaman, karşıt arkın mukavemetinde büyük eşitsizlikten sakımlıdır. Karşıt dentisyonun doğal dentisyon, overdenture ya da tam protez olması, mevcut çiğneme kuvvetlerinin belirlenmesine yardım eder. Çiğneme kaslarının mukavemetindeki değişiklikler hastadan hastaya değişir. Destek dişler seçileceği zaman bu durum göz önünde tutulmalıdır (2).

7 — **Protez tasarımı i Aparey tipine göre destek diş seçmekten ziyade,** mevcut dişler ve yerleşimlerine göre belirlenmelidir (2).

Destek dişlerin preparasyonları, estetik, coping tutuculuğu ve uygun kuron - kök oranı hususunda tenkide açıktır. Dişler prepare edilmeden yapılacak coping tipine göre preparasyon hekim zihninde canlandırılmalıdır. Bu durum kullanılan dayanakların sayısı, kemik destek miktarı, daha uygun kuron - kök oranı için duyulan gereksinim, karşıt dentisyon, mevcut vertikal mesafe, coping ve ataşmanın kullanılıp kullanılmayacağına göre belirlenir (2).

Dört tip primer copingin herbiri özel preparasyon gerektirir.

— **Kısa preparasyonlar (canlı olmayan)**

1 — **Çıplak kök dayanaklar için**

2 — **Kısa copingler için**

- Orta - kısa preparasyonlar (canlı olmayan)
 - 1 — Çıplak kök dayanaklar için
 - 2 — Orta-kısa copingler için
- Orta preparasyon (canlı ve canlı olmayan)
 - 1 — Orta büyüklükteki copingler için
- Uzun preparasyonlar (canlı)
 - 1 — Akrilik sekonder copinglere sahip uzun copingler için
 - 2 — Ataşmentli uzun copingler
 - 3 — Metal sekonder copingler ile kullanılacak uzun copingler için (2).

Çıplak kök dayanaklar için kısa preparasyonlar:

Böyle bir dayanak sağladığı desteğe ilave olarak alveolar sırtı korur, fakat tutuculuk temin etmez. Alveolar sırtın konturu takiben okluzal konturun hafifçe dışbükey olması gerekir. Protez dişlerinin yerleştirilmesi hususunda ilave yer sağlamak için bazı hekimler, kök yüzeyi içinde hafif bir içbükeylik hazırlarlar. Bununla beraber, böyle bir durumda protez dişleri için yeterli yer normalde problem teşkil etmez. Tüm okluzal yüksekliğin yaklaşık olarak 1-2 mm. olması gerekir. Tutuculuk için kullanılan kök dayanaklar hafif uzundurlar (4-5 mm.). Kök kanalını okluzal açıklığının gümüş amalgam ile restore edilmesi gerekir. Kökün okluzal yüzeyi ve gümüş amalgam zımpara disk, lastik möl ve lastik diskle önce pomza, sonra çinko oksit tozu kullanılarak parlatılır (2).

VAKA BİLDİRİSİ VE UYGULAMA

Bilim dalımıza 1984 yılında M.E. isimli hasta 4200 protokol no ile 45 yaşında protez yaptırma isteği başvurmuştur.

Klinik kontrolunda, ağız içerisindeki mevcut dişler

3	2	1	1	2	3	4	6		
5	4	3	2	1	1	2	3	4	5

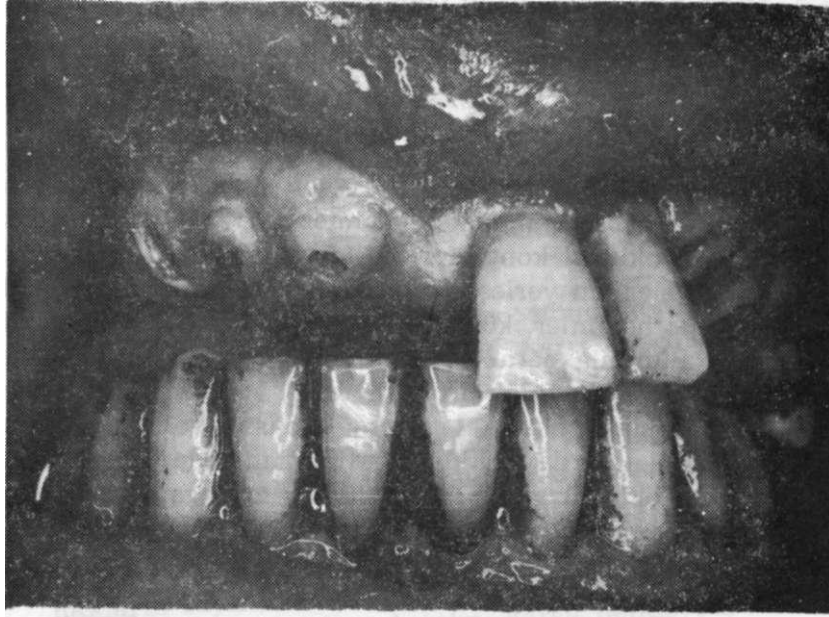
şeklinde izlenmiştir. Tüm dişler çev-

OVERDENTURE

resinde periodontal rahatsızlık, özellikle

	1 2	
1	1	no'lu dişler-

de alveolar kemikte aşırı yıkım ve dolayısıyla diş mobilitesi tesbit edilmiştir. Bu dişlerin çekimine, diğer bölgelerde de periodontal cerrahiye karar verilmiştir. Flap operasyonu sonrası iyileşme için yeterli süre beklenilmiş ve overdenture için dayanak teşkil edecek 3 2 1 | 3 4 no'lu dişler prepare edilip, endodontik tedavileri gerçekleştirilmiştir. Kök kanalının okluzal açıklığı gümüş amalgam ile doldurulup parlatılmıştır (Resim 1 - 2). 1 1 2 no'lu dişler çekilip (Resim 3), vara iyileştikten sonra



Resim 1 — Bir Overdenture uygulaması.

şahsi ölçü kaşığı ile hastadan lastik ölçü maddesi ile alınan ölçülerden esas modeller elde edilip protezler bilinen kurallara göre bitirilmiştir (Resim 4). Hasta ağız hijyeni konusunda motive edilip, periodontal ve protetik kontrolleri protezin takılmasını takip eden belirli dönemlerde hekim tarafından da sağlanmıştır.

A. DOĞAN

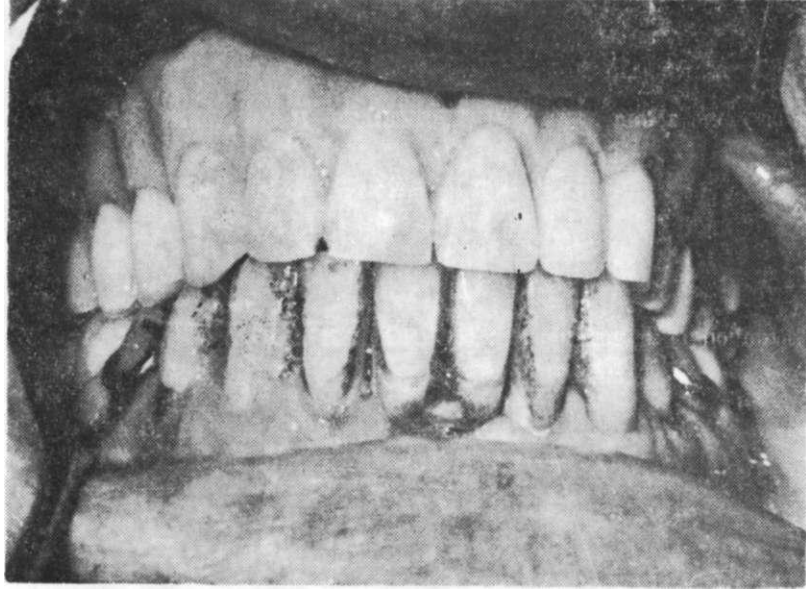


Resim 2 — Bir Overdenture Uygulaması.



Resim 3 — Bir Overdenture Uygulaması.

OVERDENTURE



Resim 4 — Bir Overdenture Uygulaması.

TARTIŞMA

Son yıllarda başarılı bir protez türü olarak rutin pratik çalışmalara giren overdenture kullanımı, okluzal kuvvetlere karşı diş desteği sağlamak, dişler çevresinde alveolar kemiği korumak, periodontal reseptörlerde proprioception duyusunu muhafaza etmek gibi önemli üstün niteliklere sahiptir (6).

Vakamızda çıplak kök dayanakların endodontik tedavisi, hem destek dişlerin yeterli oranda azaltılıp, benzer büyüklük ve şekilde dişlerin yerine konulmasını sağlamış, hem de ekonomik yetersizlikten dolayı coping yapımını gerektirmemiştir. Kuron - kök oranı uygun şekilde sağlandığından, periodontal operasyon öncesi belirgin olan hareketlilikte önemli ölçüde azalmıştır. Hastanın ağız hijyeni konusunda eğitilmesi ve belirli zamanlarda hekim kontrolü, çıplak kök dayanaklar çevresinde oluşabilecek plak birikimine bağlı patolojik olaylar riskini elimine etmiştir.

A. DOĞAN

ÖZET

Bu çalışmada overdenture yapımının destek diş seçim ve preparasyon konusunda genel bilgi verilmiş ve 45 yaşındaki bir erkek hasta için uygulaması anlatılmıştır. Vakada overdenture dayanakları, çıplak kök dayanaklar için kısa preparasyonlar şeklinde sağlanmıştır. Hasta ağız hijyeni konusunda motive edilmiş ve protezin uygulanışından sonra da klinik olarak kontrol edilmiştir.

SUMMARY

An Application of Overdenture

In this study, general knowledge on the subject of abutment selection and preparation of overdenture fabrication has been given and an application of this to a 45 years of age male patient has been presented.

In this case overdenture abutment have been ensured as short preparations for bare - root abutments. The patient has been motivated for the oral hygiene and controlled clinically after adjustment of prosthesis.

LİTERATÜR

1. Brewer, A.A., Morrow, R.M. : Overdentures, The C.V. Mosby Co., St. Louis, 1975.
2. Jumber, J.F. : An Atlas of Overdentures and Attachments, Quintessence Publishing Co. Inc., 1981.
3. Jumber, J.F., Jumber, M.J., Anderson, F.H. : Overdenture Design, Quintessence International Dental Digest, 12 (9) : 883-893, 1981.
4. Licht, W.S., Leveton, E.E. : Overdentures for Treatment of Severe Attrition, J. Prosthet. Dent., 43 (5) : 497-500, 1980.
5. Sulci, J. : Precision Attachments in Overdentures : An Alternative to Complete Dentures, Quintessence of Dental Technology, 5 (7) : 641-645, 1981.
6. Tylman, S.D., Malone, W.F.P. : Tylman's Theory and Practice of Fixed Prosthodontics, 7th Ed., The C.V. Mosby Co., St. Louis, 1978.