

13 - 18. YÜZYILLAR ARASINDA ANADOLUDA AĞIZ VE DİŞHASTALIKLARI TEDAVİSİ

İlter UZEL*

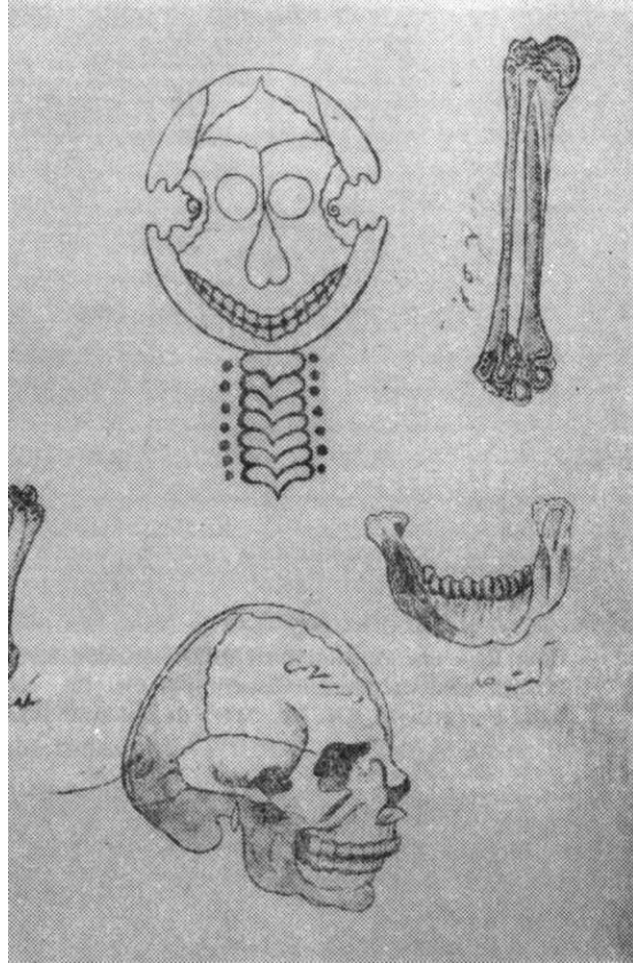
18. yüzyılda Batıda bağımsız bir meslek olarak ortaya çıkan dişhekimliği, ülkemizde 1909'da Tıp Fakültesine bağlı bir Dişçi Mektebi'nin açılması ile resmen bir meslek haline gelmiştir (1). Bu tarihten önce ağız ve diş hastalıklarının tedavisi, hekimler, tımarcı adı verilen cerrahlar bazan da berberler tarafından yapılmakta idi. Bunlar arasında, yaptıkları girişimlerden dolayı üne kavuşanlar da mevcuttur (2). Hattâ böyle kimselerin feslerine sembol olarak davye işareti takmalarına izin bile verilmiştir (3). 19. yüzyılın sonlarına doğru özellikle İstanbul'da Avrupa ülkelerinden diploma almış çok az sayıdaki dişhekimi de mesleğini uygulamıştır (4).

Ne yazık ki Türk Dişhekimliği Tarihi ile ilgili belgeler yok denecek kadar azdır. Kanuni Sultan Süleyman döneminde yaşamış Musa bin Hamon isimli bir saray hekimi tarafından kaleme alınan bir eser ilk Türkçe dişhekimliği monografisi olarak tanıtılmıştır (5). Ancak bu eser henüz dişhekimliği tarihi açısından yeteri kadar incelenmemiştir.

Bizce, bugün için Türk Dişhekimliği Tarihini aydınlatabilecek en yeterli kaynaklar, 14. yüzyıldan itibaren yazılan Türkçe telif, tercüme tıp eserleridir ki bunlardan bazılarının ihtiva ettiği bilgiler Musa bin Hamon'un eserindekinden çok daha kapsamlıdır (6).

Bu eserler arasında 17. yüzyılda yazılan Şemsettin İtaki'nin Anatomik eseri temel dişhekimliği için; 15. yüzyılda yazılan Hacı Paşa (1334? - 1423?)'nin Müntehab al-Şifa eseri tıbbî tedavi için, Şerefeddin Sabuncuoğlu'nun (1385- ?) Cerrahiyet al-Haniye eseri de cerrahi tedavi bilgileri için iyi birer örnek teşkil edebilir (7, 8, 9), (Resim : 1, 2 ve 3).

(*) Gülhane Ask. Tıp Akad. Odontoloji Enstitüsü. Doç. Dr.



Resim 1 — Şirvanlı Şemsettin ttakî'nin Teşrih Ul-Ebdan ve Terceman-ı kibe-i Feylesofan adındaki anatomik eserinden baş ve alt-çene kemiği ile ilgili bir resim. Eser Süleymaniye Küt. Vehbi Efendi Kit. No. 1476'da saklanmaktadır. Sayfa : 45a.

19. yüzyılın sonuna kadar ülkemizde öğretilen ve uygulanan tıpta hakim olan ana görüş Hipokrat tarafından ortaya atılan Humoral Patoloji Kuramı'dır. Buna göre, sağlık, vücutta bulunan dört ana unsur arasındaki dengeye bağlıdır. Hastalık ise bu unsurlardan birinin üstünlüğü sonucudur. Tablo : 1'de Humoral Patoloji ile ilgili bilgiler özetlenmiştir. Bu kuramın esas alındığı tedavide ya üstün gelen humora karşıt nitelikli ilaçlar verilir, veya lavman, kusma gibi önlemlerle fena humor çıkarılır.



Resim 2 — Hacı Paşa'nın Müntehab al-Şifa eserinden bir örnek. Diş ağrı-
larının tedavisinden bahsedilmektedir. Bu eser, Süleymaniye
Küt. Pertevniyal Kit. No. 744/1 de saklanmaktadır. Sayfa 56b.



Resim 3 — Şerefeddin Sabuncuoğlu'nun Cerrahiyyet al-Haniye eserinde
ağrıyan dişin dağlanması gösteren şekil. Bu eser, Paris Bibl.
Nat. Suppl. Turc No. 693'te saklanmaktadır. Sayfa : 28b.

TABLO — I

DÖRT ANA UNSUR VE ONLARIN TABİATTA VE VÜCUTTA
SAKLANDIĞI YERLER

UNSURLAR «HUMORS»		Saklandığı Yer	MİZAÇLAR «TEMPERAMENTS*»	
Tabiatta	Vücutta		Unsurun	Kişinin
Ateş	Sarı safra	Karaciğer	Kuru ve sıcak	Öfkeli
Hava	Kan	Bedeni dolaşır	Akıcı ve sıcak	Sıcakkanlı
Su	Balgam	Beyin	Akıcı ve soğuk	Sakin
Toprak	Kara safra	Dalak ve mide	Kuru ve soğuk	Melânkolik

Humoral Patoloji kuramı günümüzde tamamen terkedilmiştir. Günümüz dişhekimliği ile daha iyi bir karşılaştırma yapabilmek için 13 - 18. yüzyıllar arasında uygulanan dişhekimliğini üç ana bölüme ayırarak inceleyeceğiz :

1. Tıbbi tedavi,
2. Cerrahi tedavi,
3. Telkin tedavisi.

Son yıllarda dişhekimliğinin önemli bir dalı haline gelen Peridontoloji konuları da eski tıbbımızda önemle ele alınmıştı. Yaptığımız bir çalışmada, peridontolojik girişimlerin tıbbi ve cerrahi nitelikli olduğunu görmüştük (10), Eski tıbbımızda Protez ve Pedodonti konularına çok az yer verilir, Ortodonti ise hiç yer almaz.

1. TIBBİ TEDAVİ

Eski Türk Dişhekimliğinde ağız ve dişhastalıkların teşhis edildikten sonra en sık uygulanan tedavi, tıbbi tedavidir. Tıbbi tedavide hastaya bazı tabletler ağız yolu ile verilir, lokal uygulamalar yapılır, bazan da gargara veya tütsü (fumigasyon)'den yararlanırdı.

Kullanılan ilaçlar müfred (Basit) ve mürekkep (Bileşik) olarak ikiye ayrılırdı. Bir örnek olarak Hacı Paşa'nın Müntehab

al-Şif a eserinden aldığımız diş ağrısının tedavisi ile ilgili iki öneriyi veriyoruz :

«Diş ağrısı, hararet (kan) üstünlüğünden olursa, ağza soğuk su alınır. Eğer soğuk (balgam) üstünlüğünden olursa, 3 dirhem anason, 1.5 dirhem Mekke ayrığı (Id-hir), 2 dirhem hilal tohumu, 1 dirhem zencebil ve zerrü-verd alınır, birlikte kaynatılır, 12 dirhem bal üzerine süzülür ve sıcak sıcak gargara yapılır...» (8).

Dişhekimüğünde basit ve bileşik ilâçların formülüne giren drogların karşılaştırmalı listesi Tablo II'de verilmiştir.

TABLO — II

ESKİ TÜRK DİŞHEKİMLİĞİNDE KULLANILAN DROGLAR

Drogu Adı	Diğer Adlan	Latince Adı
Aftimon	Eftimon, küçük kuşuta	
Afyon	Aynı	Opium papaveraceae
Akakya	Habb-ı kakya, Mısır sent ağacı meyvesinin öz suyu	Succus acacia
Akdarı	Zurah, karaca darı cavers	Panicum miliaceum
Akgünlük	Günlük	Gummi miliaceum
Akik	Aynı	Agathe
Aksandal	Cinden ağacı, beyaz sandal	Santalum album
Akırkarha	Nezle otu, udülkanlr, tarhun-ı rumi	Anacylus pyrethum
Anason	Anson	Anisi vulgaris
Ansel	Iskil, ada soğanı	Scilla maritima
Ardıç yemişi	Aynı	Fructus juniperi
Arkutab	Sabr-ı arkutab	Centaurea centaurium
Asfur	Esfur, usfur, kartam, kuş yemi	Carthamus tinctorius
Asel	Bal	Mel
At sütü	Aynı	
Ayva	Aynı	Fructus cydonia
Babunec	Papatya	Flores camomillae
Badem	Aynı	Prunus amygdaleus
Balmumu	Aynı	Cera flava apidea
Banotu	Banc, siyah banotu	Hyoscyamus niger
Banc el-ebyaz	Beyaz banotu	Hyoscyamus albus
Ban	Ban ağacı, sorgun ağacı	Moringa aperta
Basal	Soğan	Allium cepa
Bayam	Buyan, meyankökü	

Drogun Adı	Diğer Adları	Latince Adı
Bellut	Palamut, pelit, meşe	Quercus llex
Benefşe	Menekşe	Viola odorata
Besbase	?	Macis
Bezr-i katıma	Bağa otu tohumu	
Boy tohumu	Çemen, hulbe	Semen foeni
Burçak	Aynı	Vicia ervilia
Cevz buva	Küçük hindistan cevizi	Myristica fragrans
Cevz serv	Servi kozalağı	?
Circir	Crcer, kekeş	Eruca sativa
Circir ül-berri	Yabani roka salatası	Diplotaxis teniofola
Circir ül-berri	Chamoelina	Chamoelin silvestris
Cülнар	Yi ban nar çiçeği	Balaustrium
Çengar	B,,kır çalığı, çengar	Carbonas cupricus
Çetlemik	Menegiç	Pistachia terebinthus
Çivit	Lahur çivit, yenecek çivit	Indigofera tintoria
Çugan	Çöğen otu, voynik otu	Gypsophila strutlum
Çörek otu tohumu	Aynı	Semen nigella
Çükündür	Pancar	Beta vulgaris
Darçini	Kurfa ağacı, Seylan tarçını	Cynnamomum ceylanicum
Dar fulful	Uzun biber	Piper longum
Defne ağacı	Habb ül-gar, tefne ağacı	Laurus nobilis
Dem el-ahveyn	İki kardeş kanı	Sanguis draconis
Demir diken	Demir diken, çoban çökerten	Tribulus terrestris
Deniz köpüğü	Mürekkep balığı kabı	Ossa sepia
Ebe gümece	Aynı	Malva silvestris
Ebucehil karpuzu	Aynı	Citrullum colocynthus
Emlec	Amlac	Pylanthus emblica
Eşek südü	Aynı	Ass milk •
Ferfiyün	Ferfelek	Arece nut palmae
Galanga	Havlıcan	Alpinia officinalum
GÜlab	Gülsuyu	
Halile-i zerd	Sarı helile	?
Hamama	Kakukle, hamame	Eletteria cardomom
Hatmi çiçeği	Aynı	Flos althaea
Hatmi kökü	Aynı	Radix althaea
Hatun tuzluğu	Zırışk	Berberis vulgaris
Helilec kabuli	Kabuli helüe	Terminalia chebula

Drogun Adı	Diğer Adlan	Latince Ad:
Hıyarşenber	Hıyarşenbe	Cassia fistula
Horasan!	Aynı	Artemisia cina
Hurfah	Semiz otu	Portulacca oleracea
Idhır	Mekke ayrığı	Andropogan schoen-naenthus
Uğun ağacı	Tarfaya ağacı	Tamarix articulata
İtircık biberi	Aynı	o
İrîfil-1 sagir	İtnfil, idrifil	Amomum melegueta
İklül ül-melik	Koç boynuzu	Melilotus
İneb üs-saleb	İt üzümü, tilki üzümü	
İsfidaç	Üstübec	Solan um nigrum
İt burnu	Aynı	Rosa canina
Kabıkac	Kurbağa otu, m as tava çeçeği, düğün otu, kebıkec	Ranunculus asiaticus
Kafur	Kafuru	Camphora
Kantaryon	Mavi peygamber çeçeği	Centaure cyanus
Kara halile	Aynı	Terminalia chebula
Kara harbak	Kara çöpleme	Helleborus niger
Karanfil	Aynı	Caryophyllus
Kardamana	Yabani karaviya, yabani kimyon	Lagoecia euminodes
Kasni	Yaban marulu, hindiba,	Cichorium intybus
Katran	güneyik	
Katran	Aynı	
Kebabe	Hint biberi, kuyruklu biber kebablye	Piper cubeba
Keber	Gebre otu	Capparis
Kendene	Küçük pırasa, kurat	Allium roseum
Kendir tohumu	Kenevir tohumu	Semen cannabis
Kereviz tohumu	Kerfes tohumu	Semen apil
Keten tohumu	Zeyrek	Semen cannabis
Kına	Hinna	Lawsonla inermis
Kesira	Kitre zamkı	Traghacanthae
Kıssa el-hımar	Esel-i hoşbu, eşek hıyarı, karga düleği	Ecbellium elatierium
Kızıl gül	Kırmızı firenk gülü	Rosa gallae
Kıldaru	Erkek eğrelti otu, serhas, kızıl ot	Dryopteris filtanas
Kil hıya	Sakız toprağı, tin el- mastika	Terra chiota
Kimyon	Aynı	Fructus cymni

Drogun Adı	Diğer Adları	Latince Adı
Kişnic	Kişniş	Coriandrum sativum
Lisan el-hamal	Büyük sinirli otu	Plantago majör
Marul	Marul	Lactuca sativa
Mastika	Sakız, damla sakızı	Resina lentisci
Mazı	Aynı	Gallae
Mencu	Mercimek	Lens esculenta
Mersin yemişi	Habb el-as	Myrthus communis
Merzenguş	Bit otu, dağ üzümü	Delphinium staphisagria
Mevzec	Bit otu, dağ üzümü	Delphinium staphisagria
Mia	Abhar, sıgala yağı	Strax officinale
Milh-i öenderani	Hacı Bektaş tuzu	Natrium chloridum
Milh-i hindi	Hint küherçilesi	?
Misk	Aynı	Moscus
Misvak	Erak	Salvadore persica
Mukl	Mürdasenk, kurşun - 2 - oksit	Plombi dioxidum
Mumrugañ	Mumyağı	
Mürrisafi	?	Balsomendron myrrha
Nana	Adi nane	Menta sativa
Nanavah	Emmus, Mısır anasonu	Carum copticum
Nar kabı	Enar kabı, nar kabuğu	Cortex granati
Nardenk	Nar pekmezi	?
Nardenk marulu	Deniz hıyarı	Ulva lactuca
Nişadır	Aynı	Amonii chloridum
Panbuk	Pamuk, penbe, pembe, penbak	Gossypum
Ravend	Ravend	Rheum officinale
Rişte müzevveresi	Tel şehriye	?
Sabar	Kaynana dili, hint inciri	Opinthis ficus indica
Sabır	Sokutrı, öd, ud, sarı sabır	Aloe
Sadec hindi	->	Melastoma burm
Sadec hindi	?	Cinnamomum nitidum
Sanca ağaç	Samca ağaç, duman ağacı	Cotinus coggyria
Sater	Yabani kekik otu, zatren	Thymus serpyllus
Sebestan	Mısır nabkı, sebestan ağacı	Cardia myxa
Sekencebin	Sekbeni, sakbinec	Oxymel scillae
Sey	Şap, şabb-ı yemani	Alun
Sezab	Sazab, sedef otu	Ruta graveolens
Sezab ül-berri	Yabani sedef otu	Ruta montana

DroĖun Adı	DiĖer Adlan	Latince Adı
SıĖır dili	Kauzban, lisan-ı sevr	
Sinameki	Aynı	Anchusa officinale
Sinirli yap. otu	Sinirli ot	Herba plantago majör
Sirke	Aynı	
Sumpara	Zımpara	
Suruncan	Mahrut, surincan, çiĖdem	Colchicum automnale
Süci	Şarap	
Sünbül	Sünbül, zünbül	Hyacinthus
Sünbül	Lale çiçeĖi	Tulipa
	Süsen	Nymphaea alba
SütleĖen	Aynı	Euphorbia resinifera
Şahm-ı hanzal	Hantal, hanzal	Fructus citrullus colocynthus
Şahtere	Beg börki, horoz ibiĖi	Pumaria officinalis
Şeftali	Aynı	
Şibi*	Turak otu tohumu, fena kokulu rezene	Anethum graveolens
Şırlugan	Susam yaĖı	Oleum sesamum
Şitarac	Cırcır, yabani eruka, horoscuk, bahçe teresi, enli yapraklı tere, cercer	Lepidium latifohum
Tin mathun	Tuzla otu	Artemisia dracunculus
Tarhun	Limni topraĖı	Terra scillata limni
Tebaşh-	Köhne hint kamışının bo- rusunda olur (7)	?
Topalak	Sud el-hımar	Cyperus rotundus
Turb tohumu	Aynı	Semen raphanus sativa
Turuncibin	Kudret helvası	Manna oleaceq
Türbit	Türbüt	Ipomea turpethum
Ud-ı hindi	Hint öd ağacı, yalan öd ağacı	Aleoxylon agallochum
Ünnab	Ünnab ağacı, hünnap	Zizyphus jujuba
Yarpuz	Pudine, filisgin, el futenc	Menta pulegium
Zaç	Sülfat tuzları	
ZaĖferan	Zafran, safran	Crocus sativus
Zencebil	Zencefil	Zingiber officinale
Zencefre	Civa sülfür	Hydrargyrum sulfuratum rubrum
Zeraverd-i müdahraç	Dişi zeravend, lohusa otu	Aristolochia rotunda

Droğun Adı	Diğer Adları	Latince Adı
Zeravend tavil	Dülcik dibi, boru elmasl,	Arlstolochia longa
Zerdali	Aynı	
Zerdecube	Zerdeçöp, kurkum	
Zirruverd	Zerrüverd	Spaeranthus İndicus
Zırnic	Zırnık	Sodii sulphur
Zurah	Akdarı, karaca,dan, cavers	Panicum miliaceum

NOT : Tablo hazırlanırken Türkçe tıp yazmaları ve Bedevian (12), Devvelloğlu (13)'in sözlükleri ile Tanıklarlarıyla Tarama Sözlüğünden yararlanılmıştır (14). Soldaki sütunda o droğun en sık kullanılan adı, orta sütunda diğer adları, sağdaki sütunda ise latince adı verilmiştir.

2. CERRAHİ TEDAVİ

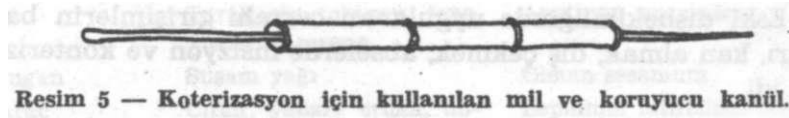
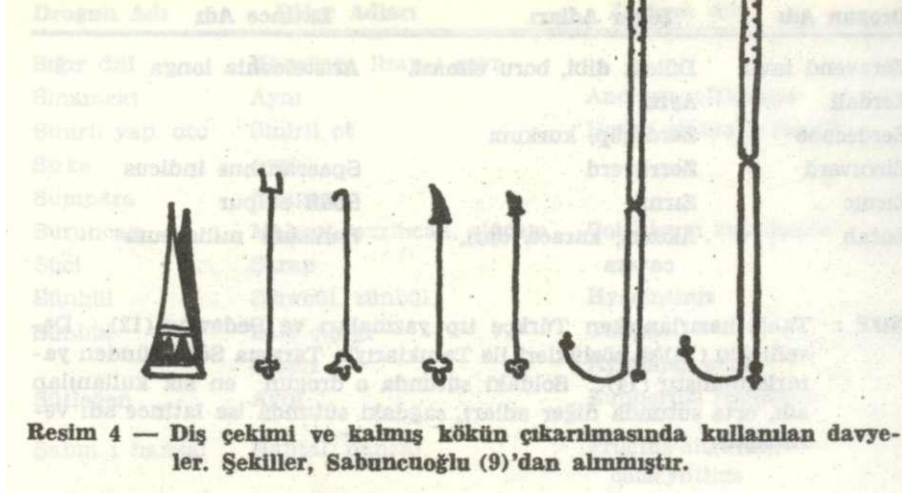
Eski dişhekimliğinde uygulanan cerrahi girişimlerin başlıcaları, kan almak, diş çekmek, abselerde insizyon ve konterizasyon idi.

Diş ağrısında veya kan üstünlüğünden ileri gelen ağız ve diş hastalıklarında bu işlem, vena cephalica, vena lingualis ve vena sublingualis'tan yapılmaktadır (3). Ağız ve çene bölgesinde yapılan diğer cerrahi girişimler şunlardır :

a. Diş çekimi 1 Sabuncuoğlu, cerrahi eserinde diş çekim tekniğini en ince ayrıntısına kadar anlatır. Çekim için kullanılacak davyenin özelliğini belirler ve ayırıcı tanının viyi yapılarak yanlış diş çekilmemesinde ısrar eder (3, 9) .Oysa, daha başka cerrahi eserlerde çekimin davye ile yapılması önerilmez. Örneğin II. Bayezit dönemi (1481 -1512) hekimlerinden Cerrah İbrahim, Alaim-i Cerrahin eserinde diş çekimi için kostik ilaçlar kullanmaktadır (11).

b. Kalmış kökün çıkarılması: Sabuncuoğlu cerrahi eserinde kalmış kökün çıkarılma tekniğini açıklamıştır (9), (Resim : 4).

c. Kurbağacığın insizyonu: Ranula'nın cerrahi tedavisi, Sabuncuoğlu, Hacı Paşa, Cerrah İbrahim gibi yazarlar tarafından önerilmektedir (8, 9,11). Her üç yazar da girişim sonrası bakımı da açıklamıştır. Buna göre, kurbağacıkta, insizyondan sonra dil altına zaç vb. gibi kostik ilaçlar koymak gerekir.



d. Koterizasyon: Dişhekimliğinde dağlama, diş ağrısının giderilmesi, dişeti iltihaplan ve çift dudak'ta kullanılmıştır. Bu cerrahi girişim için kızgın bir mil alınır, koruyucu bir borudan geçirilerek hasta organ bölümü dağlanır (8,9,11), (Resim: 5).

Türkçe tıp eserleri incelendiğinde varılan genel kanı, cerrahi girişimlerdeki çekingenliktir. Bunun nedeni, diğer bölgeleri ilgilendiren cerrahi girişimler için de söz konusu olan ağrı, enfeksiyon ve post-operatüf komplikasyonlarla açıklanabilir. Böylece, diş çekimi gibi tamamen mekanik bir işlemde bile kostik ilaçlara başvurulmasının nedeni de anlaşılmaktadır.

3. TELKİN TEDAVİSİ

Tıbbi eserler incelendiğinde, dişhekimliğinde telkin tedavisine çok az yer verildiği görülmektedir. Toplayabildiğimiz bütün örnekler şunlardır:

a. O dönemde bir dil hastalığı kabul edilen afazi için, çocuklara karga beyni yedirilmesi önerilmiştir. Hacı Paşa'nın Mün-

tehab al-Şifa eserinde yer alan bu bilgiye göre, konuşamayan çocuklar bu tedaviden sonra konuşmaya başlamlarımş (8).

b. II. Selim (1566-1579) dönemi hekimlerinden Nidaî, Me-nafi ün'Nas eserinde, ağrıyan dişin üzerine tavşanın ön dişinin konmasını tavsiye etmiştir (16).

o 18. yüzyü metinleri incelendiğinde telkin tedavisinin daha fazla yer aldığı görölmektedir (17).

Ö Z E T

Bu yazıda 13 -18. yüzyıllar arasında Anadolu'da uygulanan dişhekimliğine kısaca değinildi. Bu yüzyıllarda daha ziyade tıbbi tedaviye önem verilmektedir. Cerrahi tedaviler ise daha az uygulanmaktadır. Bunun yanında yer verilen bir tedavi yöntemi de telkin tedavisidir.

R E S U M E

SOINS DENTAİRES DU 13' JUSQUA 18' SIECLE CHEZ LES TURCS

En Turquie la premiere ecole dentaire est fonde en 1909. Avant cette date, les medecins, les chirurgiens et les barbiers pratiquaient Tart dentaire.

Malheureusement il reste tres peu de documents concernant la medecine dentaire turque. Toutefois les manuscrits medicales sont merite â considerer une source importante.

D'apres çes manuscrits, le traitement medical effectuait â l'aide des tablets par voie orale, le gargarisme et la fumigation. On a prescrivai les drogs simples et les drogues composes.

On arrachait les dents avec les daviens et on cauterisait les dents cariees â l'aide des cauterens.

La psychotherapie est tres peu employee â la medecine dentaire.

KAYNAKLAR

1. TOPUZLU, C.: 80 Yıllık Hatıralarım, Güven Basımevi, İstanbul, 1951.
2. TERSİAN, L. : l'Odontotechnie Ancienne, Lib. Maloine, S.A., Paris, 1929.
3. UZLUK, F.N.: Ankara'da Diş Hekimliği Yüksek Okulu Açılırken, A.Ü. Tıp Fak. Dişh. Yük. Ok. Bül., 1 : 5, 17, 1966.
4. NORAS, Y. : Diş Hekimliği Tarihi, H.Ü. Basımevi, Ankara, 1976.
5. TERZİOĞLU, A.: Moses Hamon, Kompendium der Zahnheilkunde, München, 1977.
6. UZEL, J.: İlk Türkçe Tıp Yazmaların Ağız ve Dişhastahkları Yönünden İncelenmesi, Doktora Tezi, İstanbul, 1979.
7. ŞEMSETTİN İtaki: Teşrih ül-Ebdan ve Teraceman-ı Kibale-i Feylesofan, Türkçe yazma, Süleymaniye Küt. Vehbi Ef. Kit. No. 1476, 17. yy. sonu.
8. HACI PAŞA: Müntehab al-Şifa, Türkçe yazma, Süleymaniye Küt., . Pertevniyal Kit. No. 744/1, 15 yy.
9. ŞEREFEDDİN SABUNCUOĞLU : Cerrahiyet al-Haniye, Türkçe yazma, Paris Bibi. Nat. Suppl. Turc No. 693, 15 yy.
10. UZEL, J.: 14 ve 15. Yüzyıl Tıp Eserlerinin Periodontolojik Yönden İncelenmesi, 13. Periodontoloji Kong. Bildiri, İstanbul, 1982, Yayınlanmamış.
11. CERRAH İBRAHİM : Alaim-i Cerrahin, Türkçe yazma, Süleymaniye Küt. Hekimoğlu Ali Paşa Kit., No. 568, 1502.
12. BEDEVİAN, A.K.: Illustrated Polglottic Dictionary of Plant Names, Papazian Press, Kahire, 1936.
13. DEVELLİOĞLU, F. : Osmanlıca - Türkçe Lügat, Doğu Mat., Ankara, 1970.
14. TARAMA SÖZLÜĞÜ : Cilt I - VH - T.D.K. Basımevi, Ankara, 1963 - 1974.
15. BAYLAV, N. : Fatih Sultan Mehmet Devrinde Telif, Tercüme ve İstinsah Edilen Tıp Eserleri, Kader Basımevi, İstanbul, 1953.
16. NİDAİ : Menafi ün'Nas, Türkçe Yazma, M. Hamzakadı Kit., 1570.
17. ÜNVER, S. : Diş Hastalıkları ve Folkloru Üzerine, Tıp Dünyası, 210'dan Ayrıbaskı, İstanbul, 1948.